
UNELE CONSIDERAȚII PRIVIND CRONOLOGIA ȘI PERIODIZAREA CULTURII POIENEȘTI-LUCAȘEUCA

Vasile Iarmulschi

După cum se cunoaște, la sfârșitul sec. III a. Chr., ca urmare a pătrunderii triburilor bastarne, în regiunile centrale și de nord ale Moldovei, s-a constituit cultura Poienești-Lucașeuca (în continuare P-L) (fig. 1).

Cercetările sistematice întreprinse pe parcursul ultimelor cinci decenii în mai multe așezări și necropole, printre care se remarcă cele de la Poienești (Vulpe 1953; Babeș 1993, 208-214), Borosești (Babeș 1993, 183-192), Botoșana (Teodor 1980), Dolineni (Смирнова 1981; Smirnova, Megei 1995), Lucașeuca II (Федоров 1960, 240-246; Романовская 1962), Lunca Ciurei (Teodor 1987) și Orheiul Vechi (Ткачук 1991; Postică, Munteanu 1999), au furnizat informații deosebit de importante pentru cunoașterea mai aprofundată a conținutului acestei culturi.

Cu toate că a trecut mai bine de jumătate de secol de la descoperirea primelor vestigii atribuite aceste culturi, consemnăm că problemele esențiale pe care le ridică antichitățile de tip P-L, precum originea, apartenența etno-culturală și cronologia, nu au fost încă pe deplin clarificate, din care cauză în literatura de specialitate se poartă încă discuții în contradictoriu.

În studiul de față ne-am propus drept scop să analizăm cronologia și periodizarea culturii P-L.

Istoriografia problemei

Fiind cunoscută de mai mult timp cultura P-L are deja o tradiție în stabilirea cadrului cronologic. Astfel, într-o fază inițială de cercetări, R. Vulpe, autorul descoperirilor de la Poienești, a încadrat vestigiile respective în LT II – trecerea spre LT III, ceea ce în date absolute corespunde sec. II-I a. Chr. (Vulpe 1953, 490-494; Vulpe 1955, 107). La rândul său, R. Hachmann a opinat că cimitirul eponim de la Poienești a funcționat între sfârșitul sec. II și mijlocul sec. I a. Chr. (Hachmann 1960, 120-123).

G.B. Fedorov, cercetătorul așezării și necropolei de la Lucașeuca, a datat respectivele situri arheologice în sec. II-I a. Chr. (Федоров 1960, 25), iar K. Tackenberg a presupus că cimitirul de la Lucașeuca a funcționat pe parcursul celei de a doua jumătăți a sec. I a. Chr. (Tackenberg 1962-63, 423).

Arheologul sovietic D.A. Mačinskij a fost primul care a intuit mai multe faze în evoluția culturii. În baza celor 55 de morminte de la Poienești, cunoscute în perioada respectivă, a reușit să evidențieze două grupuri de înmormântări cu datare diferită, rezultatul fiind obținut pe baza analizei oferite de stratigrafia orizontală (Мачинский 1966, 83-87). Conform părerii sale cultura P-L trebuie datată între sfârșitul sec. II - mijlocul sec. I a. Chr. (Мачинский 1966, 94).

La rândul său, reputatul cercetător român M. Babeș, în urma analizei asocierii pieselor de inventar (fibule, paftale, mărgelile, ceramică) din cadrul a trei cimitire – Poienești, Borosești și Dolineni – a delimitat trei faze de evoluție a culturii. Raportate la cronologia epocii Latène, respectivele etape au fost sincronizate cu LT C2, LT D1 și LT D2 (Babeș 1985, 201-205, fig. 15; Babeș 1993, 130-146, 148-149), începutul culturii fiind fixat spre jumătatea sec II a. Chr. (Babeș 1985, 205). Analiza ștampilelor de pe amforele elenistice din mediul culturii P-L, precum și descoperirea ceramicii bastarne în nivelul IV din cetatea getică de la Satu Nou-*Valea lui Voicu*, l-a determinat pe N. Conovici să dateze începutul culturii în ultimele două decenii ale sec. III a. Chr. (Conovici 1992, 3-12; Conovici 1996, 369-372). Ulterior asupra datării sale inițiale a revenit și M. Babeș, care a optat pentru intervalul cuprins între 200-175 a. Chr. (Babeș 1993, 153) sau în jurul anului 200 a. Chr. (Babeș 2001, 522).

Tot în acest context al încercărilor de sistematizare cronologică a culturii P-L, trebuie amintită

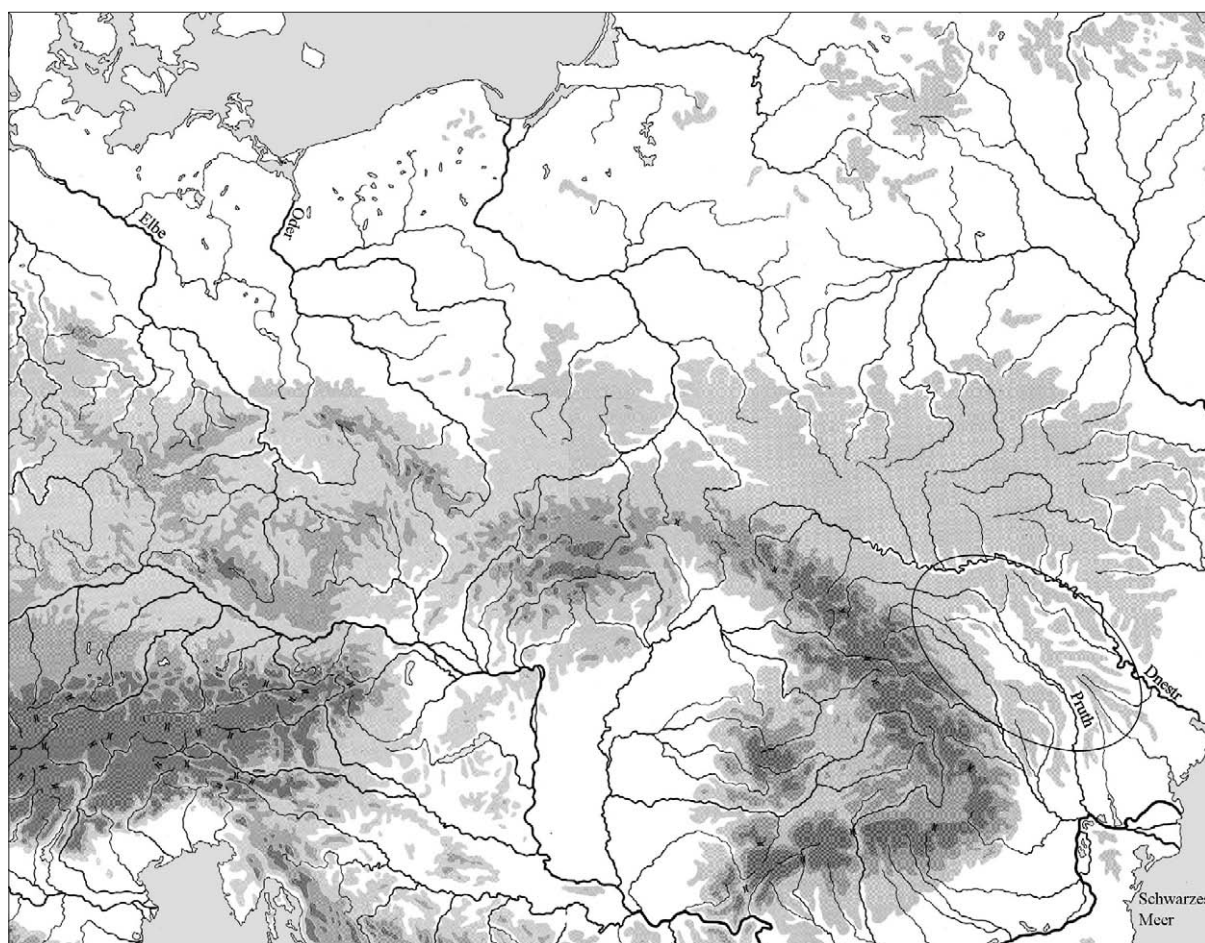


Fig. 1. Arealul culturii Poienești-Lucașeuca.

ideea exprimată de O. Munteanu. Potrivit opiniei sale, limita inferioară a culturii trebuie fixată la răscrucea sec. III-II a. Chr., iar dată finală – în ultimul sfert al sec. I a. Chr. (Munteanu 1995, 24-25).

O contribuție deosebită la încadrarea cronologică a vestigiilor de tip P-L a adus-o cercetătorul rus V.E. Eremenko. În baza asocierii pieselor de inventar din trei cimitire (Poienești, Lucașeuca și Dolineni), el a evidențiat cinci faze de evoluție a culturii, sincronizându-le cu LT C1b, LT C2, LT D1 și LT D2 (Еременко 1997, 105-116).

În vederea obținerii unui tablou cât mai clar privind cronologia și periodizarea culturii P-L, am considerat necesar, la început, să abordăm separat cele două tipuri de situri arheologice – necropole și așezări, ca ulterior să coroborăm rezultatele obținute pentru ambele categorii de descoperiri.

Descoperirile funerare

Cronologia relativă a culturii P-L se întemeiază, în principal, pe analiza combinatorie a descoperirilor funerare (Babeș 1985, 201). Pentru elaborarea unei scheme cronologice generale a cimitirelor am hotărât, mai întâi de toate, să realizăm periodizări ale celor mai expresive necropole (Poienești, Borosești și Dolineni), iar în diagrama finală a combinațiilor pieselor de inventar din complexele funerare, am considerat necesar să includem atât morminte din necropolele de mai mici dimensiuni cât și unele mormintele izolate¹.

Necropola eponimă de la Poienești cu 275 de morminte², cercetată de către R. Vulpe (Vulpe 1953) și de M. Babeș (Babeș 1993, cat. 71, 211-213; Babeș,

¹ Pentru elaborarea diagramelor cu incidența seriilor tipologice de obiecte din morminte am utilizat programul WinBasp.

² La momentul actual sunt publicate doar 115 morminte (Vulpe 1953; Babeș 1993, cat. nr. 71, 211-213).

Mirițoiu 2011, 105) rămâne principalul punct de reper cronologic al începutului culturii P-L.

Pentru a beneficia de imaginea de ansamblu a unei cronologii relative a cimitirului, am procedat la analiza combinatorie a pieselor de inventar (fig. 2). În înscriere au fost incluse 28 de morminte, ceea ce reprezintă 24,34% din numărul complexelor funerare publicate.

În funcție de asocierile existente am reușit să separăm două grupuri de înmormântări care, potrivit opiniei noastre, reprezintă două etape cronologice. La rândul său, faza veche de înmormântări am putea-o deviza în două subfaze (fig. 3).

Subfaza I.a este definită de asocierea fibulelor de tip II.2 cu paftale de tip III.3 și ulcioare de tip V (fig. 2/1, 8, 19; 3). Fibulele cu sfere de bronz pe

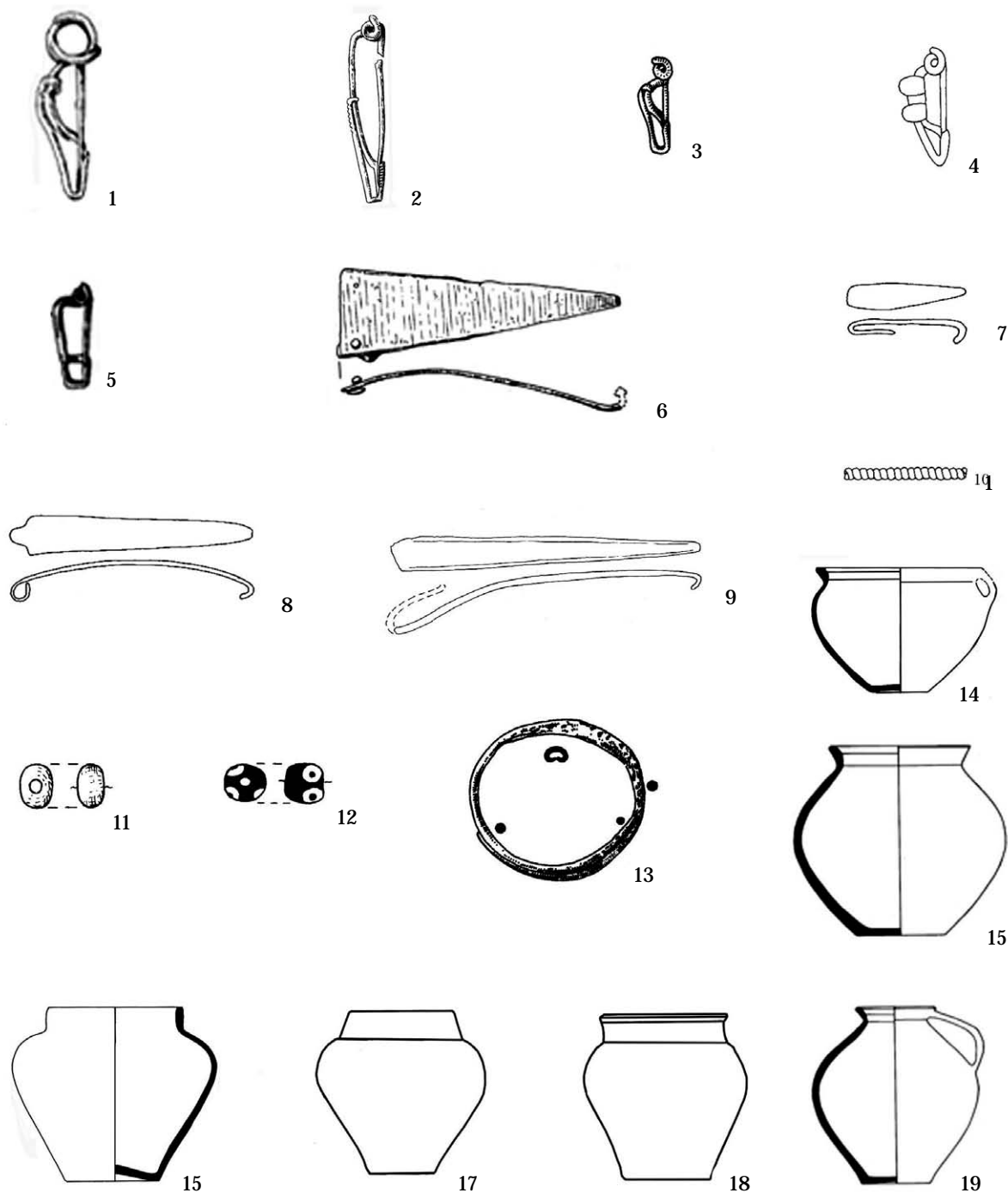


Fig. 2. Poienești. Tipuri de inventar selectate la înscriere.

arc, saltaleonele și piesele de centură de tip I.4 (fig. 2/4, 6, 10) se întâlnesc echilibrat în subfazele I.a și I.b (fig. 3).

Tipul director al subfazei I.b este fibula de tip III.1 și oala cu corpul aproximativ piriform, umăr curbat, buza ușor trasă în exterior, nefațetată și fundul concav (tip III.E) (fig. 2/5, 18; 3). În această perioadă încep a fi folosite paftalele de tip III.1 și oalele de tip III.A, continuând să fie utilizate ulcioarele, oalele de tip III.D și fibulele de tip II.5 (fig. 2/7, 15, 17; 3).

Piesele caracteristice etapei finale de înmormântări sunt fibulele de tip II.3b și II.4b, mărgelile de tip II.3-5, brățările de tip 1, castroanele de tip 1 și oalele de tip III.C (fig. 2/2, 3, 12-14, 16; 3).

În vederea propunerii unei cronologii absolute a grupelor rezultate (fig. 3, 4) și evidențierii totodată a faptului că ele reprezintă faze distincte de evoluție a necropolei, putem utiliza atât indiciile cronologice oferite de unele tipuri de obiecte ce și-au găsit locul în diagrama combinatorie a pieselor de inventar, cât și obiectele cu relevanță cronologică deosebită din inventarul mormintelor de la Poienești care, din cauza frecvenței reduse, nu au putut fi utilizate la înscriere.

Fibula cu resortul bilateral format din patru spiire cu diametrul mare și coardă exterioară, corpul scund și puternic arcuit, piciorul repliat pe arc și prins de el, lângă resort (tipul II.2) (fig. 2/1), reprezintă cel mai timpuriu element de datare pentru subfaza I.a.

În necropola celtică de la Male-Kosihy asemenea agrafe sunt datate larg în sec. III-II a.Chr. (Bujna 1995, pl. 3316; Măndescu 2010, 179). La Zimnicea, o astfel de fibulă a fost recuperată din mormântul C10M108 (Alexandrescu 1980, 30; Măndescu 2010, 179, pl. 357/10). Acest complex a fost situat în orizontul IV al sitului (230/225-100 a. Chr.), mai exact într-o fază inițială a acestei etape (Măndescu 2010, 179, fig. 24).

Prin urmare, considerăm că subfaza I.a a necropolei de la Poienești corespunde, în date absolute, ultimului sfert al sec. III - primele decenii ale sec. II a.Chr.

Relevante pentru cronologia absolută a subfazei I.b sunt fibulele de tip II.5 și paftalele de tip III.3 (fig. 2/4, 8). Fibulele cu sferă de bronz pe arc (tip II.5) (fig. 2/4) se întâlnesc frecvent în Peninsula Iutlanda, unde ele se datează în etapa IIA a epo-

cii preromane a fierului după Martens (Martens 1996, 234, Abb. 12). Analogii pentru exemplarele de la Poienești cunoaștem și pe insulele Bornholm, Gotland, Fühnen și Rügen (Bieger 2003, 37-46; Keiling 2007, 120, Abb. 3/2). Acolo ele fixează începutul epocii preromane recente a fierului, ceea ce în date absolute corespunde ultimelor decenii ale sec. III a. Chr. (Bieger 2003, 86-87, 90; Brandt 2001, 85-87).

Către sfârșitul sec. III - prima jumătate sec II a. Chr. conduce încadrarea cronologică a paftalelor de tip III.3. De notat, că în mediul culturii Jastorf, mai exact în regiunea Elbei Mijlocii, astfel de paftale sunt datate, de regulă, în LT C1b-C2 (Müller 1985, 84, Abb. 13), iar în Pomerania - în faza II.a după Reinecke (Reinecke 1988, Taf. 4).

Având în vedere datarea fibulelor de tip II.5 și a pieselor de centură de tip III.3 (fig. 2/4.8), credem că subfaza I.b, în cronologia absolută, corespunde, cel mai probabil, primei jumătăți a sec. II a. Chr. Pentru stabilirea cronologiei absolute a fazei a II-a, putem utiliza în primul rând fibulele de tip II.3 și II.4 (fig. 2/2-3).

Piesele aparținând primului tip sunt apropiate de agrafele *Kostrzewski B*. Așa cum demonstrează descoperirile arheologice, această formă de fibulă se întâlnește cel mai frecvent în complexe de culturii P-L (Babeș 1993, 92), fiind răspândite și în alte medii culturale ale *barbaricum*-ului european (Dąbrowska 1988, fig. 2/e; Rustoiu 1997, 35, fig. 19/5,8; Brandt 2001, 79; Bărcă 2006, 122, fig. 63/2).

Este interesant de notat următorul aspect: T. Dąbrowska consideră că piesele de dimensiuni mari sunt definatorii pentru faza A1 a culturii Przeworsk, iar cele mici sunt tipice pentru faza A2 (Dąbrowska 1988, 305). Aceeași datare o propune J. Brandt pentru piesele descoperite în arealul culturii Jastorf (Brandt 2001, 79). În mediul culturii Zarubinec astfel de agrafe sunt datate între sfârșitul sec. III și prima jumătate a sec. I a. Chr. (Пачкова 2006, 108), iar în cel locuit de către geto-daci în a doua jumătate a sec. II - prima jumătate a sec. I a. Chr. (Rustoiu 1997, 35).

Cât privește fibulele de tip II.4 (*Kostrzewski H*), menționăm că astfel de piese sunt descoperite destul de frecvent în mediul culturilor „germanice” din nordul și centrul Europei, unde ele sunt datate cu precădere în LT D1 (Brandt 2001, 83; Bockius, Łuczkiwicz 2004, 27). Aceeași datare

este propusă pentru accesoriile vestimentare similare descoperite în mediul culturii dacice (Rusoiu 1997, 35).

Prin urmare, luând în considerație încadrarea cronologică a pieselor în discuție, plasăm cea de a doua fază de funcționare a sitului de la Poienești între mijlocul sec. II și primul sfert al sec. I a. Chr.

În concluzie, putem afirma că necropola eponimă de la Poienești a funcționat între sfârșitul sec. III și primele decenii ale sec. I a. Chr. Ținem să menționăm că cronologia și periodizarea propusă de noi, este foarte aproape de concluziile la care a ajuns și M. Babeș. Amintim că reputatul arheolog, în cadrul necropolei de la Poienești, a reușit să separe două etape succinte de evoluție, prima fază, notată convențional prin litera X, fiind divizată în două subfaze (Babeș 1993, 131-134, Abb. 32-33). Potrivit aceluiași autor acest sit a funcționat între începutul sec. II și prima jumătate a sec. I a. Chr. (Babeș 1993, 153).

Fazei timpurii a culturii P-L îi corespunde, cel mai probabil, mormântul de la Satu Nou, care avea în inventarul său o fibulă cu resortul bilateral format din cca 12 spire și coardă exterioară, arcul simplu, îngroșat și îndoit în unghi drept la cap (tip III.1) (Babeș 1993, 96; Taf. 45/10). La Poienești astfel

Inp. Correl.: 0.8202 Out. Correl.: 0.9356 % Variance: 16.6800

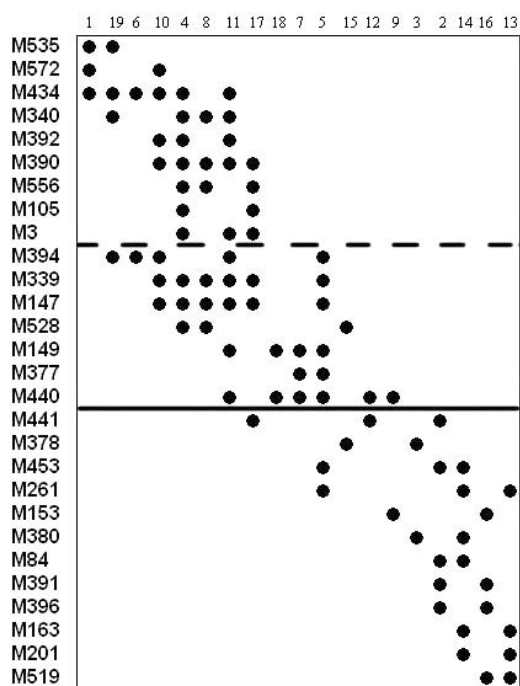


Fig. 3. Poienești. Înscrierea mormintelor ce conțin tipurile de inventar.

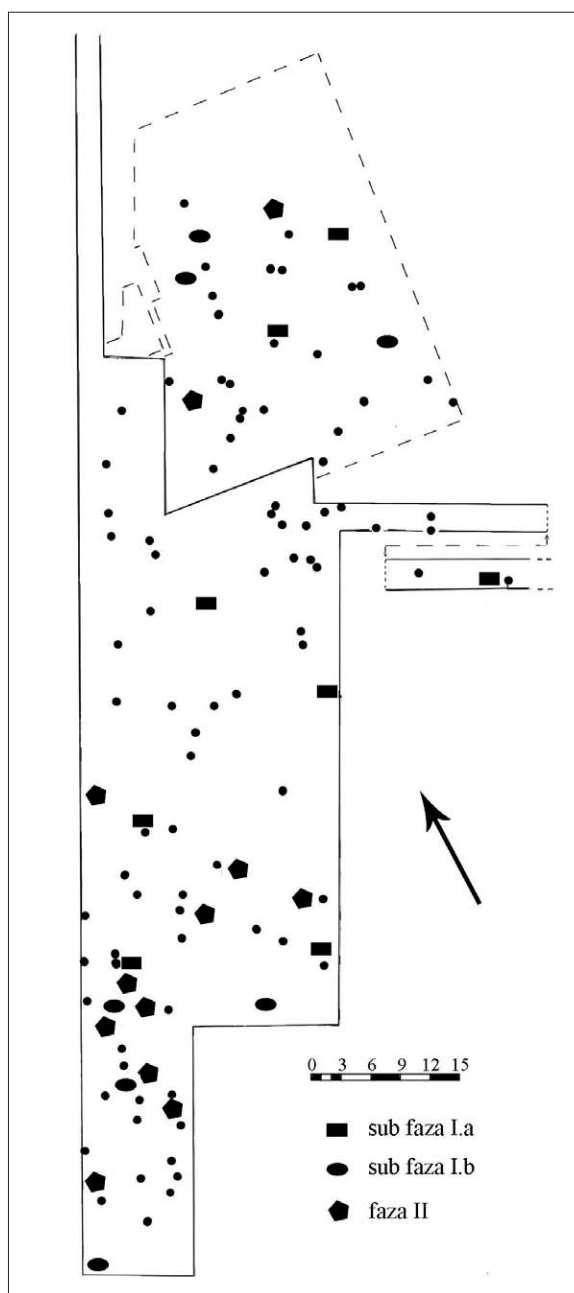


Fig. 4. Poienești. Cartarea fazelor necropolei.

de exemplare au apărut cu precădere în subfaza I.b de funcționare a cimitirului (fig. 3).

Un cimitir cu o valoare deosebită pentru încadrarea cronologică și periodizarea culturii P-L o reprezintă necropola de la Borosești. Situl, cercetat exhaustiv de către M. Babeș (1993, cat. 8, 184-192) cuprinde 150 de morminte. Deși numărul de morminte este destul de mare, el nu oferă foarte mari posibilități pentru elaborarea unei periodizări a sitului. Aceasta se datorează faptului că 64 de complexe funerare, ceea ce reprezintă 42,67%

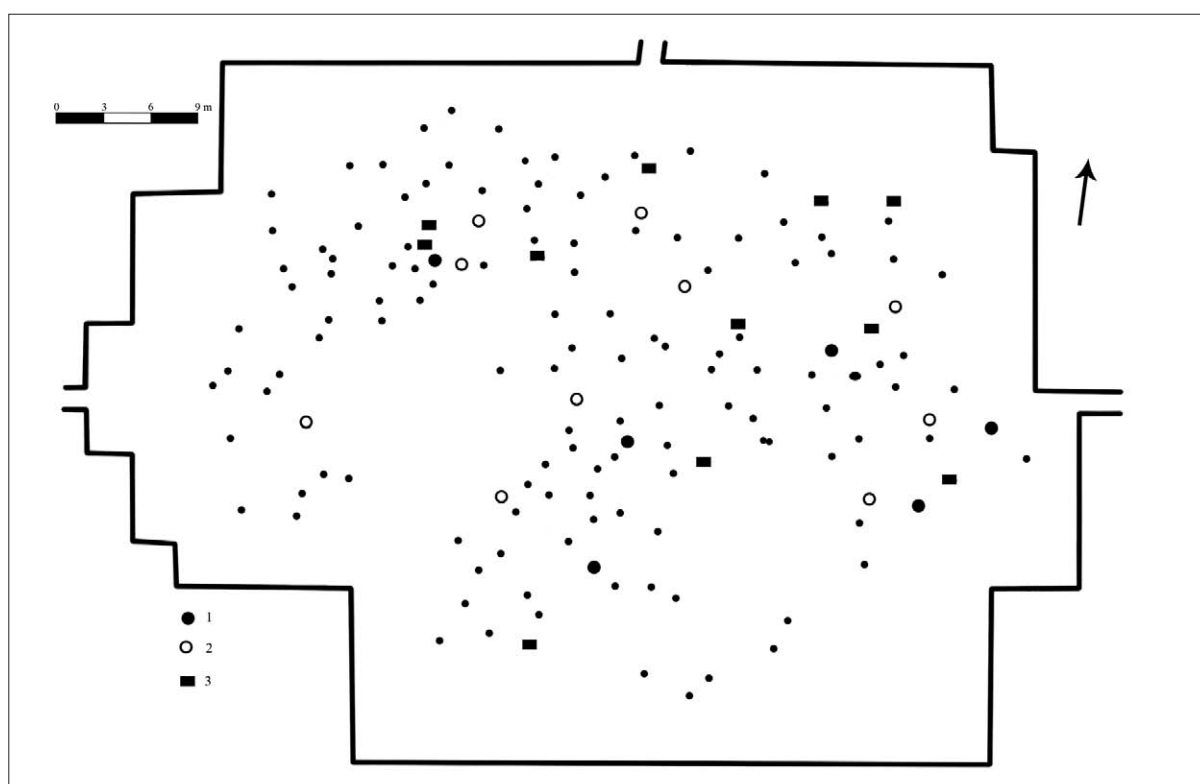


Fig. 5. Borosești. Cartarea fazelor necropolei.

din numărul total de morminte, nu conțin inventar funerar (Babeș 1993, 185).

Totuși, în urma înserierii, am distins două grupe principale de morminte, care, potrivit opiniei noastre reprezintă faze succesive de evoluție a necropolei. La rândul său, cea de a doua fază am divizat-o în două subfaze (fig. 5; 7).

Pentru prima grupă, care cuprinde mormintele dintr-o fază mai veche (I), sunt caracteristice paftalele de tip II.1.a (fig. 6/8). În mormintele din această etapă se întâlnesc majoritatea fibulelor de tip III.1 (fig. 6/6). De asemenea, în faza respectivă încep să fie utilizate cuțitele cu muchia și tăișul curbe (tip II.3), fibulele de tip II.3b, ulcioarele de tip V.B și V.A, precum și oalele de tip III.A (fig. 6/3, 16, 19-21; 7).

Grupei a doua de morminte (subfaza II.a) îi sunt specifice paftalele de tip II.4 și mărgelile de tip II.1, continuând să fie utilizate oalele de tip III.A și ulcioarele de tip V.A (fig. 6/4, 14, 19, 20; 7).

Subfaza II.b este definită prin prezența sau asocierea unor piese precum fibulele de tip II.1 și II.4b, paftalele de tip II.2-II.3, dar și castroanele din pastă fină de tip I.A (fig. 6/1, 5, 9, 10; 7). Mărgel-

lele din pastă policromă cu „ochi” (tip II.5), paftalele de tip I.2, II.5 și oalele de tip III.C se găsesc echilibrat în complexe din ambele subfaze (fig. 6/7, 12, 15, 18; 7).

Referitor la raportul cronologic dintre cele două grupe de morminte, notăm că situația înfățișată în diagramă este întărită și de datele oferite de „stratigrafia verticală”. Astfel, M. 19, care în baza fibulei de tip II.4b (fig. 6/5) poate fi datat în subfaza II.b, suprapunea parțial mormântul de incinerare în urnă nr. 41 (fig. 5), neinclus în diagramă, dar care trebuie atribuit fazelor I-II.a, întrucât cuprindea, printre altele, în inventarul său, o perlă biconică de aur (Babeș 1993, Taf. 15/16), piesă care în necropolele elenistice de la Tomis a apărut în morminte datate la sfârșitul sec III - începutul sec. II a. Chr. (Bucovăla 1967, 51; Babeș 1993, 111).

Despre încercarea de a fixa aceste două etape mari ale necropolei de la Borosești în domeniul cronologiei absolute, trebuie să spunem că ea este destul de dificil de realizat. Totuși, luând în considerație datarea unor categorii de piese în mediul culturilor înrudite din nord- centrul Europei (Jastorf, Przeworsk, Oksyw) cât și în lumea celti-

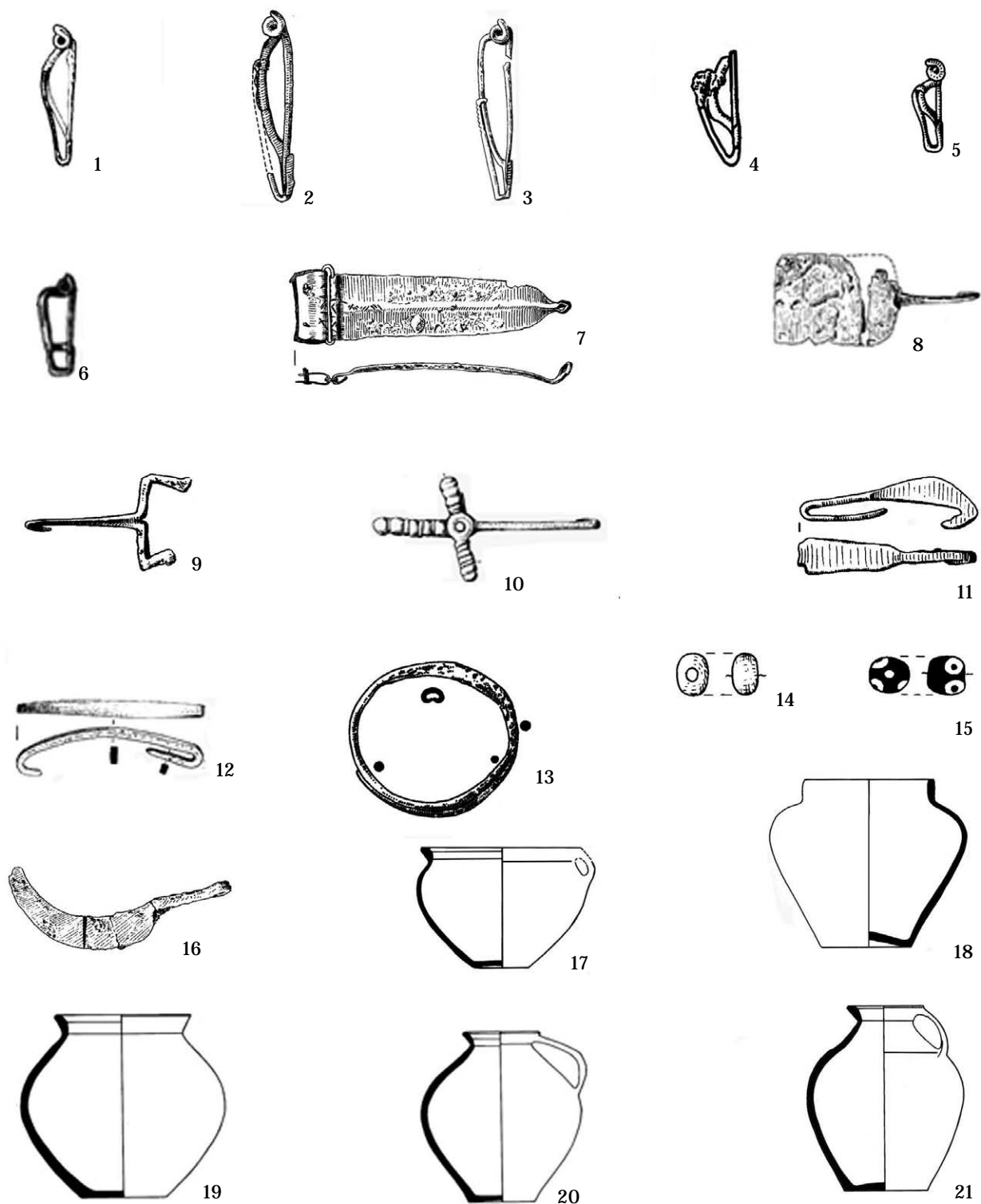


Fig. 6. Borosești. Tipuri de inventar selectate la înscriere.

că central-europeană, am putea paraleliza fazele de evoluție a sitului de la Borosești în cronologia absolută.

Pentru faza veche a cimitirului (I), paftalele cu cârlig în formă de cioc și cu placă rectangulară

sau dreptunghiular-alungită care se fixau la curea (fig. 6/8) reprezintă tipul definitiv.

În mediul culturii Jastorf, mai exact în regiunea Brandenburg, aceste exemplare marchează începutul epocii preromane recente a fierului (Seyer

1982, 18), ceea ce în date absolute corespunde sfârșitului sec. III - începutului sec. II a. Chr.

Totodată, având în vedere sincronismul între așezarea³ și necropola de la Borosești, care se află la o distanță de cca 150 m una de cealaltă, credem că nu greșim dacă datăm prima fază a respectivului cimitir între anii 175-125 a. Chr.

Tipul director al subfazei II.a este fibula de tip II.3b (fig. 6/3) (*Kostrzewski B*), despre care menționăm că în mediul culturilor Jastorf și Przeworsk este datată, cu precădere, în sec. II a. Chr. (Brandt 2001, 79; Dąbrowska 1988, 305), dar se întâlnește și în prima jumătate a secolului următor (Brandt 2001, 79). În arealul culturii Zarubinec astfel de agrafe sunt încadrate între sfârșitul sec. III și prima jumătate a sec. I a. Chr. (Пачкова 2006, 108). Prin urmare, fixăm subfaza II.a în ultimul sfert al sec. II - primele decenii al sec. I a. Chr.

Pentru stabilirea cronologiei absolute a subfazei II.b, avem în vedere, în primul rând, piesele de centură de tip II.2 (fig. 6/9).

Ținem să menționăm că în mediul culturilor „germanice” din epoca preromană recentă a fierului cunoaștem multe analogii pentru piesele de centură în formă de pinten (tip II.2) (Müller 1985, Taf. 20/9,10; Fenske 1986, Taf. 54/73; Brandt 2005, 63, Abb 7/5; Keiling 2008, 104). Reținem că în mediul culturii Jastorf majoritatea paftalelor de acest tip sunt mult mai vechi decât cele de la Borosești (Müller 1985, 86-87, Abb. 13). Totuși, în Pomerania, mai exact în M. 4 din cimitirul de la Schönfeld, o pafta în formă de pinten (Keiling 1992, 64, Abb. 14/d) se asociază cu o fibulă de tip II.4 (*Kostrzewski H*) (Keiling 1992, 58, Abb. 14/b), accesoriu definitiv pentru LT D1 sau faza II.b a culturii Jastorf din Pomerania (Keiling 1979, Abb. 9). Această datare este confirmată și de descoperirile de la Gemarkung Kölln (Brandt 2005, 63, Abb 7/5) și Fenske (Cosa 1986, 18). În acest sens presupunem că în date absolute subfaza II.b a cimitirului de la Borosești trebuie fixată în prima jumătate a sec. I a. Chr.

³ Amintim că din așezarea de la Borosești, mai exact din complexul A/SI și locuința(?) J/SIII, provin două toarte de amfore ștamplate, care poartă numele eponimului Aristeidas II (Babeș 1970, 225, fig. 1/18; Babeș 1993, 73, Taf. 16/6; 17/2; Iarmulschi 2012a, 199, fig. 3/1-2). Pe baza asocierilor cunoscute în depozitul de la Pergam, activitatea respectivului eponim este datată între 168/166 a. Chr. (Finkielsztejn 2001, tab. 19; Jöhrens 2005, Abb. 6/2).

Astfel, limitele cronologice ale necropolei de la Borosești le plasăm la începutul celui de al doilea sfert al sec. II și mijlocul sec. I a. Chr.

Cronologia propusă de noi coincide sau, în cel mai bun caz, nu vine în contradicție cu datarea propusă de M. Babeș, care spunea că necropola, de altfel ca și așezarea, de la Borosești a funcționat între primul sfert al sec. II și mijlocul sec. I a. Chr. (Babeș 1993, 153). Această propunere este oarecum susținută și de V.E. Eremenko, care opina că cimitirul respectiv a început să fie utilizat la începutul sec. II a. Chr. (Еременко 1997, 116).

Un alt cimitir ce datează cu siguranță încă din prima jumătate a sec. II a. Chr. este cel de la Lucașeuca (Федоров 1957). Cu regret, necropola eponimă nu a fost cercetată integral (fig. 8), fiind dezvelite doar 21 de morminte (Федоров 1957; Федоров 1960, 23). Deși inventarul mormintelor de la Lucașeuca este foarte sărăcăcios (din care cauză nu am putut întocmi o diagramă cu asocierea pieselor de inventar), credem că și aici, ca în cazul celorlalte necropole discutate, avem de a face cu două etape cronologice.

Astfel, mormântul 15 ar reprezenta faza veche de înmormântări. Piesa ce încadrează acest complex în orizontul I al necropolei de la Lucașeuca o reprezintă paftaua de tip II.1 (Федоров 1960, таб. 7/25). Cum menționăm anterior, astfel de exemplare marchează începutul epocii preromane recente a fierului în regiunea Brandenburg (Seyer 1982, 18). Aserțiunea noastră este confirmată și de descoperirile de la Borosești, unde astfel de piese au apărut doar în faza I (fig. 7).

Cât privește orizontul târziu al necropolei de la Lucașeuca, acesta, foarte probabil, este reprezentat de mormintele 9 și 10. Menționăm că în mormântul 9 s-a descoperit un castron de tip 1 și o fibulă de tip II.3a (Федоров 1960, таб. 7/6). În cimitirul de la Borosești castroanele cu gura largă, buza îngroșată, fațetată și evazată, umărul profilat, partea inferioară tronconică (tip I) sunt caracteristice fazei finale de evoluție a necropolei (fig. 7). La fel este și în cazul fibulelor de tip II.3a, care la Borosești se datează, cu precădere, în subfaza II.b (fig. 7).

Piesa ce încadrează mormântul 10 în etapa finală de evoluție a sitului de la Lucașeuca o reprezintă paftaua de tip I.2 (Федоров 1960, таб. 7/9). În mediul culturii Jastorf, astfel de exemplare se datează, de regulă, în perioada IIB - începutul fa-

Inp. Correl.: 0.8284 Out. Correl.: 0.8786 % Variance: 13.3470

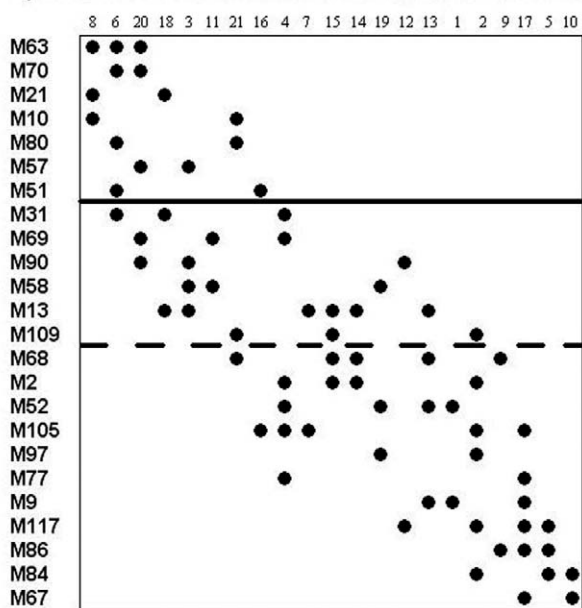


Fig. 7. Borosești. Înscrierea mormintelor ce conțin tipuri de inventar.

zei IIc a epocii preromane recente a fierului din regiunea Holstein (Hingst 1962, 83; Brandt 2001, 118-119). Asemenea piese se cunosc și pe teritoriul locuit de geto-daci (Babeș 1983, 200-202, fig. 3; Rustoiu 1997, 120-121) și se încadrează în LT D1 (Babeș 1983, 211; Babeș 1993, 101; Rustoiu 1997, 120-121).

Exemplare oarecum similare erau purtate și de scordisci, unde ele se datează, de regulă, în prima jumătate a sec. I a. Chr. (Todorovič 1968, 62; Babeș 1983, 207-209; Babeș 1993, 101; Guștin 2011, 242, 251).

În concluzie putem afirma că necropola de la Lucașeuca, cel mai probabil, a cunoscut două faze de evoluție. În cronologia absolută respectivul sit poate fi datat între mijlocul sec. II – prima jumătate a sec. I a. Chr.

Necropola de la Buhăiești, cercetată doar parțial (Teodor 1957; Babeș 1993, 194), își are începutul, foarte probabil, în ultimul sfert al sec. II a. Chr. (Babeș 1993, 142). Avem în vedere aici în primul rând mormântul 1, din inventarul căruia face parte o fibulă de tip II.1 și un castron cu gura largă, buza îngroșată, fațetată și evazată, umărul profilat, partea inferioară tronconică (tip I) (Teodor 1957). Amintim că în necropola de la Borosești fibulele de tip II.1 (*Kostrzewski A*) și castroanele de tip I sunt caracteristice fazei a doua (cca 125-60 a. Chr.) de evoluție a sitului (fig. 7).

Puțin mai târziu datăm mormântul 2, în care a apărut un ac, o piatră pentru lustruirea ceramicii și o fusaiolă lucrată din perete de amforă (Babeș 1993, 142, 194). Este important de menționat că în necropola de la Borosești mormintele, ce aveau în inventar asemenea ustensile (M.2 și 9), au fost încadrate în subfaza II.b de evoluție a sitului (fig. 7).

Astfel, având în vedere o anumită doză de probabilitate (întrucât doar o mică parte din sit a fost cercetată), presupunem că necropola de la Buhăiești a funcționat în LT D1, ceea ce în date absolute înseamnă sfârșitul sec. II - prima jumătate a sec. I a. Chr.

Din aceeași perioadă datează mica necropolă de la Șipoteni, descoperită de G.P. Sergeev (Cepreev 1956, 135-139). Amintim că aici au fost găsite două morminte cu situle de bronz și o fibulă de tip II.3b (Cepreev 1956, 135-139).

Recipientele din bronz descoperite la Șipoteni sunt asemănătoare unor exemplare, denumite în literatura de specialitate *Profelierte Eimer mit eisernem Reifen* (Wielowiejski 1985, 157) sau *Situle con cerchiatura in ferro* (Bolla, Boube, Guillaumet 1991, 12-13).

Datarea acestui tip de situle este destul de dificilă. Astfel, din câte se pare, cel mai vechi exemplar provine din mormântul 8 de la Montefortino, datat între prima treime a sec. III și începutul sec. II a. Chr (Bolla, Boube, Guillaumet 1991, 12; Bărcă 2006, 105; СИМОНЕНКО 2011, 48). Mai târziu este considerată situla de la Villanueva de Córdoba,

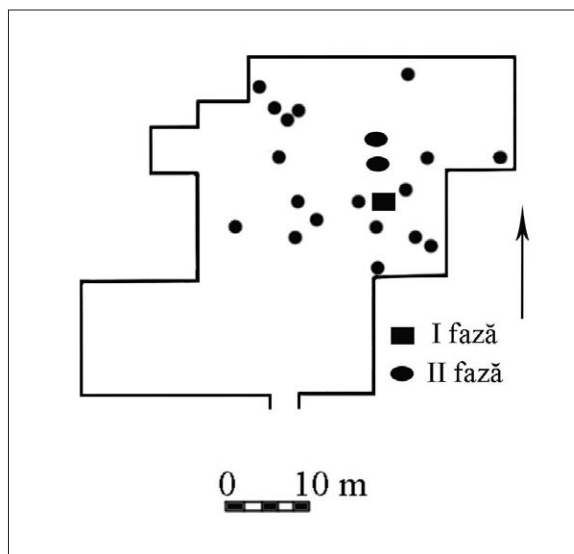


Fig. 8. Lucașeuca. Cartarea fazelor cimitirului.

în care a apărut un tezaur monetar format din 130 de denari romani, datat între sfârșitul sec. II - începutul sec. I a. Chr. (Wielowiejski 1985, 157; Bolla, Boube, Guillaumet 1991, 12). Fazei A2 a culturii Przeworsk este atribuită situla din mormântul de la Zubowice (Dąbrowska 1988, 71, Abb. 12/a; Sadowski 2007, 140, Fot. 1). De notat că din inventarul mormântului respectiv făcea parte și o fibulă de tip *Kostrzewski K* (Dąbrowska 1988, Abb. 12/n), asemenea agrafe fiind definiții pentru LT D1-D2a (Meyer 2001, 172). În prima jumătate a sec. I a. Chr. sunt datate vasele de la Bădeni și Bădragii Noi (Babeș 1993, 88, nota 200; Bărcă 2006, 104; СИМОНЕНКО 2011, 49). O serie de fragmente de situle descoperite în *oppidum*-urile celtice din Europa centrală au fost încadrate cronologic în sec. I a. Chr. (Wielowiejski 1985, 157).

Având în vedere datele menționate, considerăm că mormintele de la Șipoteni trebuie datate între sfârșitul sec. II - prima jumătate a sec. I a. Chr. Această încadrare cronologică este confirmată și de fibula de tip II.3b descoperită aici (Сепреев 1956, 135-139). Amintim că asemenea piese la Poienești au apărut doar în faza finală de funcționare a necropolei (fig. 3).

În aceeași perioadă cronologică includem mormântul de la Orheiul Vechi, care cuprindea în inventarul său un castron de tip 1 și o fibulă de tip II.3b (Ткачук 1991, 50-51, рис. 4/2-3).

La Cârliги, castronul de tip 1 se asociază cu o fibulă de tip II.1 (*Kostrzewski A*) (Mitrea 1980, 433-434, fig. 2-3). Astfel de exemplare marchează faza finală a necropolei de la Borosești (fig. 3). Prin urmare, acest mormânt îl datăm în aceleași limite cronologice (sf. sec. II - prima jumătate a sec. I a. Chr.).

Necropola de la Dolineni este situl reprezentativ al limitei superioare a culturii P-L (Babeș 1993, 142; Iarmulschi 2012b). Amintim că în urma a cinci campanii de săpături (1977-1978, 1985, 1987-1988), conduse de G. Smirnova și V. Megej, au fost descoperite 58 de morminte (Смирнова 1981, 193-207; Smirnova, Megej 1995, 133-160).

Pentru stabilirea cronologiei interne a necropolei am întocmit o diagramă a incidentelor dintre seriile tipologice de obiecte descoperite în complexe funerare (fig. 10). Luând în considerație asocierea pieselor de inventar, am separat două grupuri principale de morminte, pe care le considerăm

faze distincte de evoluție a sitului (fig. 11) (Iarmulschi 2012b, 86).

Pentru prima grupă, care cuprinde morminte dintr-o fază mai veche (I), tipul director este fibula de tip II.3⁴ (fig. 10/1). În mormintele din această fază se întâlnesc și marea majoritate a brățarilor de tip 1 (fig. 10/6). La fel, în această etapă încep a fi utilizate fibulele de tip II.4, paftalele de tip I.2 și brățările de tip 2 (fig. 10/2, 4, 7; 11) (Iarmulschi 2012b, 86).

Pentru faza târzie de morminte tipul director este fibula de tip III.3 (fig. 10/3). Ca piese specifice se numără și cuțitele de tip I.1 (fig. 10/8). În aceeași etapă continuă să fie utilizate fibulele de tip II.4 și brățările de tip 2 (fig. 10/2, 7; 11) (Iarmulschi 2012b, 86)

Urmărind dispunerea celor două grupe de morminte în planul necropolei, observăm că ele sunt plasate în zone distincte. Astfel, mormintele din grupa I ocupă un sector din partea de nord-vest a sitului. Aici au fost descoperite patru din cele șase morminte din grupa timpurie, ce pot fi incluse în diagramă. Celelalte două complexe funerare sunt amplasate în zonele central-vestică și, respectiv, central-estică a cimitirului (fig. 9).

Mormintele din faza târzie se întâlnesc frecvent în partea de sud-est a necropolei. Aici au fost identificate trei din cele șapte complexe funerare datate în etapa finală. Restul, patru înmormântări, ocupă un sector din centrul cimitirului (fig. 9) (Iarmulschi 2012b, 87).

Având în vedere aceste date, presupunem că necropola de la Dolineni, din punctul de vedere al evoluției spațiale s-a dezvoltat/extins dinspre nord-vest spre sud-est. De asemenea, credem că situl a cunoscut două faze de înmormântări. Situația dată confirmă unele opinii cu privire la cronologia și periodizarea acestei necropole (Babeș 1993, 142, Abb. 41-42; Каспарова 1993, 90-93, табл. 30).

Raportată la cronologia absolută, datarea primei faze a respectivului cimitir o plasăm între anii 125-60 a. Chr. Spre această încadrare ne conduc, în primul rând, fibulele de tip II.3, care în mediul culturii P-L se datează, de regulă, între mijlocul

⁴ Amintim că într-un caz, mai exact în M. 28 de la Dolineni, fibula de tip II.3 se asociază cu o agrafă de tip III.3 (Smirnova, Megej 1995, 139, fig. 4/28a-b). De notat, că asemenea piese sunt tipice pentru a doua jumătate a sec. I a. Chr. (Babeș 1993, 96; Brandt 2001, 82; Völling 2005, 126-128).

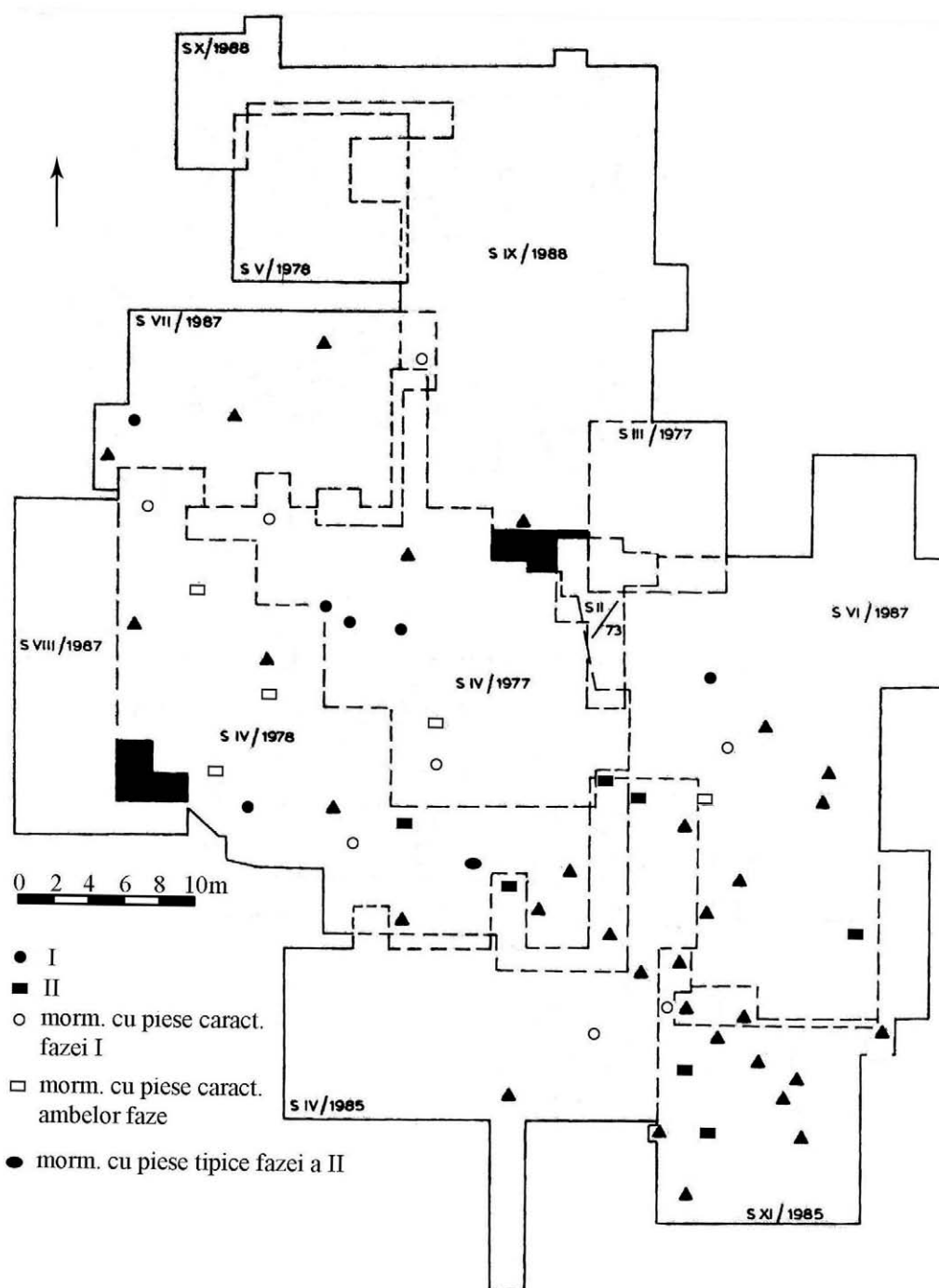


Fig. 9. Dolineni. Cartarea fazelor necropolei.

sec. II - prima jumătate a sec. I a. Chr. (Babeș 1993, 93). Cea de a doua fază o fixăm între anii 60-20 ai sec. I a. Chr. Tipul definitoriu al acestei etape este reprezentat de fibula de tip III.3 (*Kostrzewski N*). De notat că asemenea piese sunt tipice pentru LT D2 (Brandt 2001, 91; Völling 2005, 124-129).

Prin urmare, considerăm că situl de la Dolineni a funcționat între a doua jumătate a sec. II - ultimul sfert al sec. I a. Chr.

Cum menționam anterior, pentru a elabora un tablou cât mai clar privind cronologia și periodizarea descoperirilor funerare de tip Poienești-Lucașeuca, vom elabora o diagramă finală a combinațiilor pieselor de inventar din cadrul celor mai importante necropole cât și din unele morminte izolate.

Astfel, din tabloul general oferit de înserierea a 76 de morminte și în funcție de asocierile dintre 31

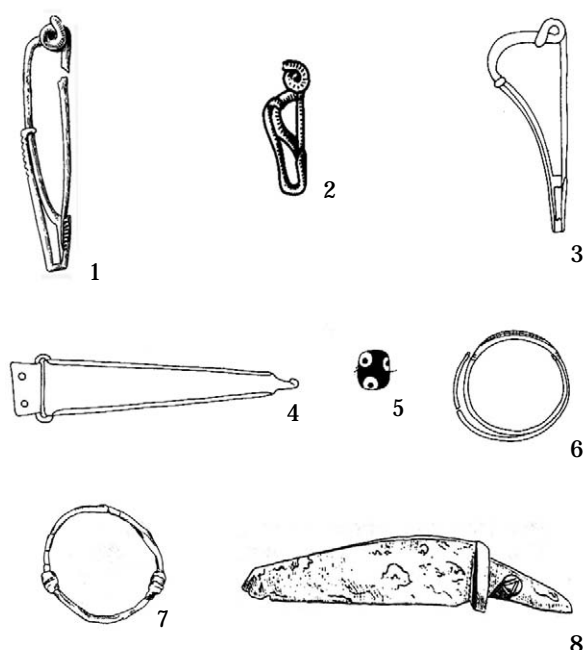


Fig. 10. Dolineni. Tipuri de inventar selectate la inseriere.

Inp. Correl.: 0.2351 Out. Correl.: 0.7518 %

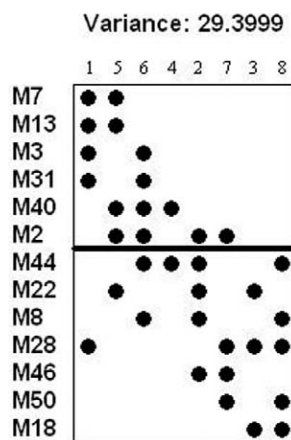


Fig. 11. Dolineni. Înscrierea mormintelor ce conțin tipuri de inventar.

de tipuri de inventar selectate în acest sens (fig. 12), am desprins patru grupe de înmormântări (fig. 13; 14).

Prin intermediul pieselor cu o cronologie sigură (avem în vedere, în primul rând, accesoriile de port de origine Latène și nord-central europeană), aceste grupări pot fi fixate într-un sistem de datări absolute:

1. Pentru prima grupă sunt caracteristice fibulele de fier cu sfere de bronz prinse pe arc (tip II.5) și paftalele de tip III.3. La fel, în această etapă se întâlnesc majoritatea saltaleonilor, fibulelor de tip II.2 și oalelor globulare, cu umăr curbat, gât tronconic îngustat și buza retezată drept (fig. 15). Cronologic această grupă se manifestă pe parcursul fazei LT C1b, deci, în ultimele decenii ale sec. III - primul sfert al sec. II a. Chr. Acestei etape îi corespund mormintele 536, 105, 390, 339, 3, 147, 572, 340, 528, 434, 392, 535 și 394 din necropola de la Poienești (fig. 13; 14).
2. A doua grupă este definită de prezența sau asocierea unor piese precum mărgelile din pastă de sticlă cu folie de aur în interior (tip I.1), fibule de tip III.1, paftale cu placa triunghiulară și cârligul în formă de cioc (tip II.1) și paftale în formă de bandă (tip III.1), oale cu corpul aproximativ piriform, umăr curbat, buza ușor trasă în exterior, nefațetată și cu fundul concav (tip III.E) (fig. 15). Orizontul dat, în diagrama cu incidența pieselor de inventar, este reprezentat de mormintele 80, 10, 33, 21, 31, 68, 63, 70, 143 și 51 din necropola de la Borosești; complexe funerare nr. 441, 440, 149 și 337 din cimitirul de la Poienești; și mormintele 35 și 40 din necropola de la Dolineni (fig. 13; 14). Această grupă de morminte o sincronizăm cu LT C2, ceea ce, în date absolute, corespunde sferturilor doi și trei ale sec. II a. Chr.
3. Orizontul trei este cel mai bine reprezentat, fiind definit prin prezența sau asocierea de piese precum cuțite cu muchia și tăișul curb, iar pedunculul pentru fixarea mânerului lung și oblic (tip II.3), fibule de tip II.1, II.3 și II.4 (*Kostrzewski A, B și H*), paftale cu placa de formă triunghiulară închisă și cârlig cu buton (tip I.2), oale cu corpul aproximativ sferoidal și buza dreaptă (tip III.C) și castroane cu gura largă, buza îngroșată, fațetată și evazată, umărul profilat, partea inferioară tronconică (tip I) (fig. 15). Această grupă cuprinde 41 de morminte din cadrul necropolelor de la Poienești, Borosești, Lucașeuca, Dolineni, Buhăiești, precum și înmormântările izolate de la Cărligi și Orheiul Vechi (fig. 13; 14) Orizontul respectiv corespunde perioadei LT D1 (sf. sec. II - prima jumătate a sec. I a. Chr.)
4. Ultimul orizont cuprinde doar șase morminte, toate de la Dolineni (fig. 13; 14). Piese caracteristice acestei grupe de înmormântări sunt fi-

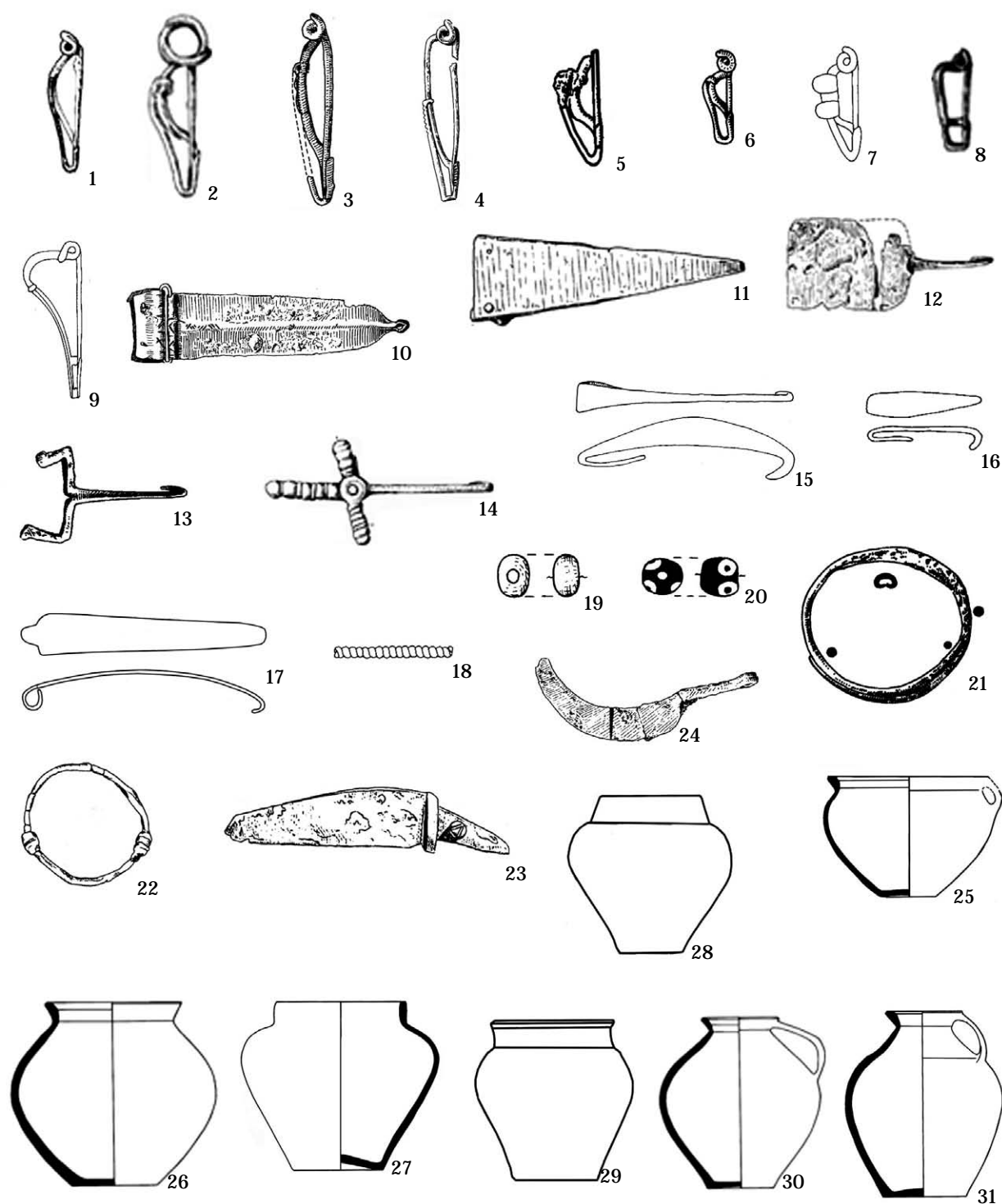


Fig. 12. Tipuri de inventar arheologic din morminte/necropole de tip Poienești-Lucașeuca.

bulele de tip III.2, III.3 (*Kostrzewski M și N*) și brățările cu secțiunea circulară, formând o spirală și jumătate, și cu capetele înfășurate (fig. 15). Acest ultim orizont debutează, cel mai probabil, la mijlocul sec. I a. Chr., continuând până în anii '20 ai aceluiași secol.

Prin urmare, având în vedere cronologia și periodizarea descoperirilor funerare, putem evidenția patru faze de evoluție a culturii Poienești-Lucașeuca, care ocupă o perioadă de cca două secole, de la sfârșitul sec. III până la ultimul sfert al sec. I a. Chr.

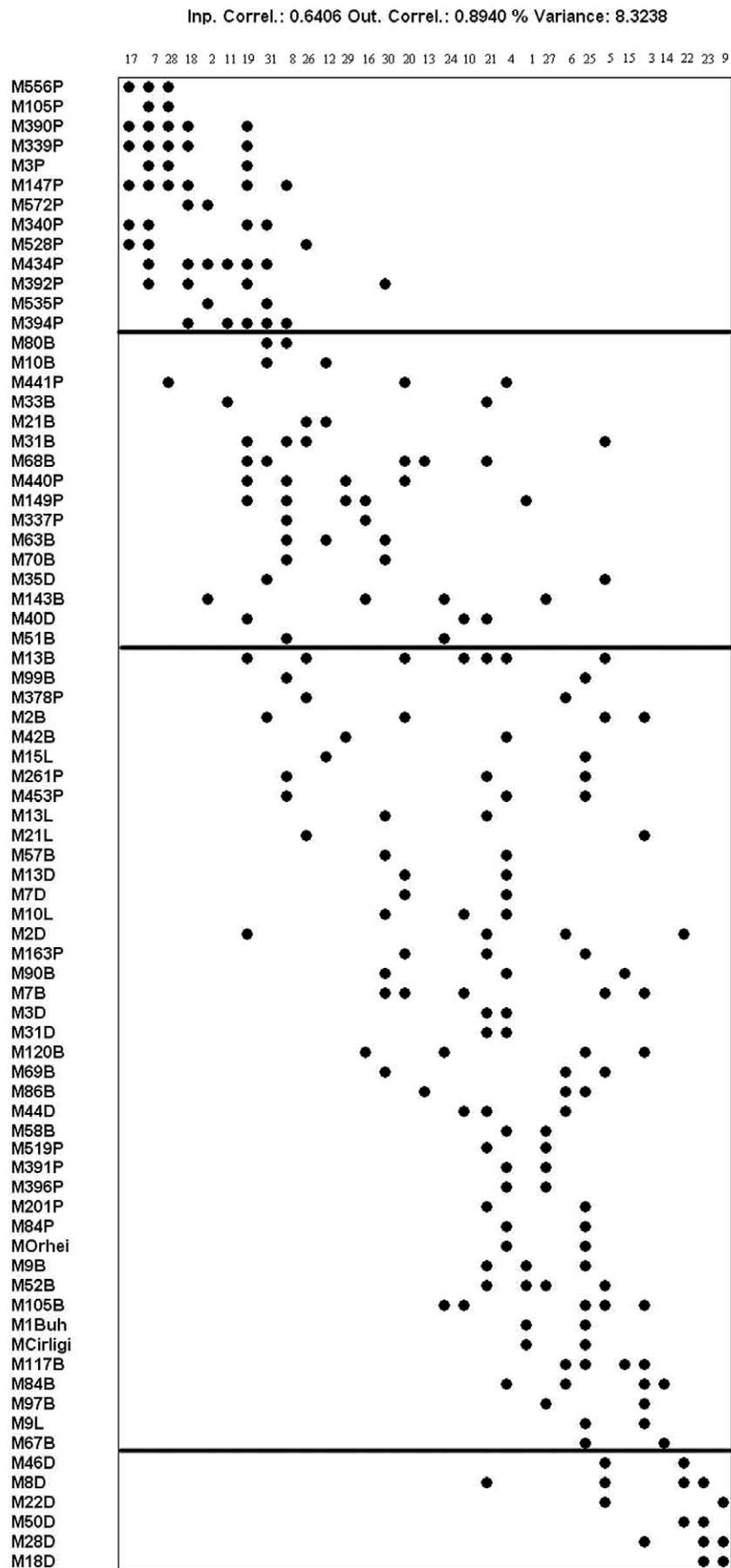


Fig. 13. Înscrierea pieselor cu relevanță cronologică din mormintele de tip Poienești-Lucașeuca.

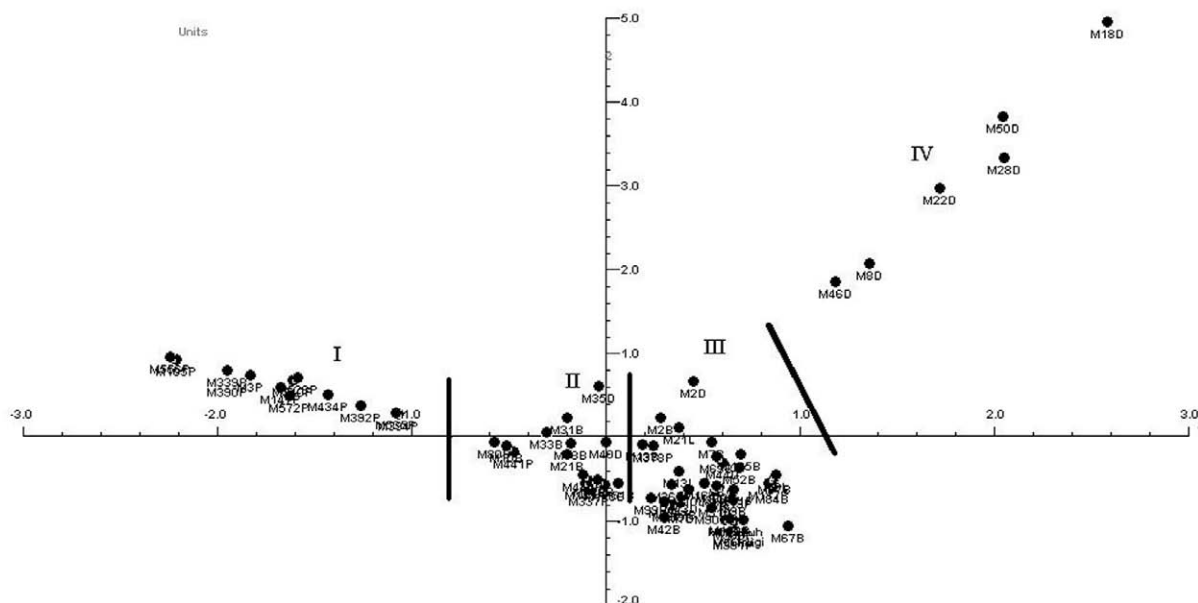


Fig. 14. Periodizarea descoperirilor funerare.

Așezările

În ceea ce privește așezările, trebuie să notăm că acestea, de regulă, nu conțin materiale databile. Astfel, încadrarea cronologică a siturilor de habitat este dificilă. Totuși, în cadrul unor stațiuni s-a semnalat prezența amforelor elenistice, vestigii arheologice ale căror relevanță cronologică este incontestabilă. În majoritatea cazurilor este vorba de fragmente de amfore, care au apărut în 35 de așezări (Iarmulski 2012a, 195, fig. 1). Bazându-ne pe informația de care dispunem la momentul actual, putem să enumerăm următoarele centre de producție: Rhodos, Sinope, Cos, Chersones, Bospor și Olbia, (Babeș 1985, 193; Conovici 1992, 10; Babeș 1993, 72-75; Munteanu 2004, 148; Iarmulski 2012a, 195). Important este faptul că pe unele fragmente de toarte s-au păstrat ștampile cu numele magistratului sau al producătorului, ambele fiind relevante pentru datarea acestor situri prin analogii cu lumea grecească.

Astfel, limita inferioară de datare a amforelor elenistice este determinată de fragmentul ce poartă numele magistratului Xenophantos I, descoperit la Lunca Ciurei⁵ (Petrescu-Dîmbovița et al. 1955, fig. 14). Pe baza asocierilor cunoscute, activitatea acestui magistrat a fost încadrată în perioada IIb (219-210 a. Chr.) după Finkielsztejn (Finkielsztejn 2001, tab. 18).

⁵ Nu excludem posibilitatea ca acest fragment de amforă să aparțină nivelului getic, ce a fost semnalat în așezarea respectivă (Babeș 1970, 227, nota 37; Mândescu 2010, 104)

Limita superioară pentru datarea importurilor rhodiene este indicată de una din amforele ștampilate recuperate din aceeași stațiune⁶ (Tudor 1967, 53), al cărui producător a activat între anii 145-108 a. Chr. (Finkielsztejn 2001, tab. 11). Majoritatea ștampilelor, ce poartă numele unor eponimi rhodieni, pot fi datate destul de restrâns, între 172-161 a. Chr., conform cronologiei lui Finkielsztejn (Iarmulski 2012a, 201).

În baza datării amforelor elenistice, M. Babeș a separat două grupe de așezări diferite din punct de vedere cronologic: prima – în care s-a semnalat ceramică de producție rhodiană (datată între cca 210-146 a. Chr.), iar a doua – cele lipsite de astfel de materiale (Babeș 1985, 203; Babeș 1993, 146). Astfel, autorul citat remarcă că în stațiunile ce conțin amfore rhodiene s-au descoperit piese care par să se încadreze în aceleași limite cronologice pe care le indică ceramica grecească, în timp ce în așezările celui de-a doua grup s-au găsit obiecte de proveniență mai târzie, precum și unele forme de ceramică mai evoluată (Babeș 1985, 203).

Ținând cont de datarea amforelor rhodiene, M. Babeș opina că începutul locuirii în așezările mai

⁶ În stratul de cultură al așezării a fost găsit fragmentul unei toarte de amforă rhodiană ce poartă numele producătorului Damophilos (Tudor 1967, 53 cat. 11; Babeș 1993, 75.205, cat. 11). G. Finkielsztejn analizează asocierea acestuia cu eponimul Klenostratos și Leontidas, datând-o în perioada a V (145-108 a. Chr.) (Finkielsztejn 2001, tab. 11).

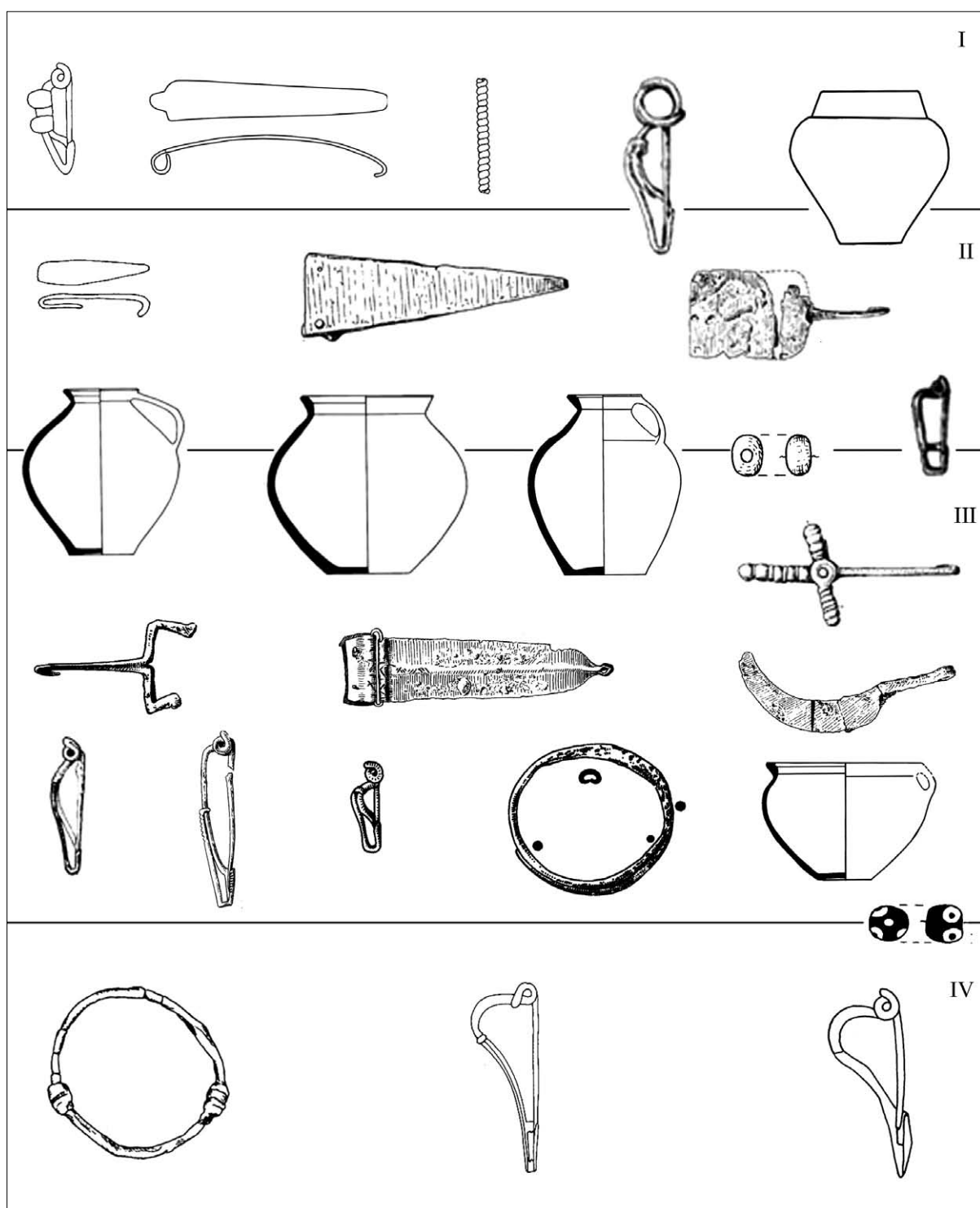


Fig. 15. Repartizarea cronologică a elementelor de datare din cadrul mormintelor/necropolelor de tip Poienești-Lucașeuca.

vechi trebuie plasat la începutul sec. II a. Chr. (Babeș 1993, 153) sau în jurul anului 200 a. Chr. (Babeș 2001, 522). Credem că ar fi posibilă o mai mare precizie în datarea funcționării unor așezări, pornind de la contextul altor descoperiri de tip Poienești-Lucașeuca.

Astfel, o datare certă a semnalării primelor triburi bastarne așezate în spațiul carpato-nistean este înregistrată în stațiunea de la Goroșovo (Пачкова 1983) prin intermediul brățărilor de sapropelit descoperite în locuințele nr. 3 și 8 (Пачкова 1983, 17, 29, 30, рис. 12/7-9). Este necesar de

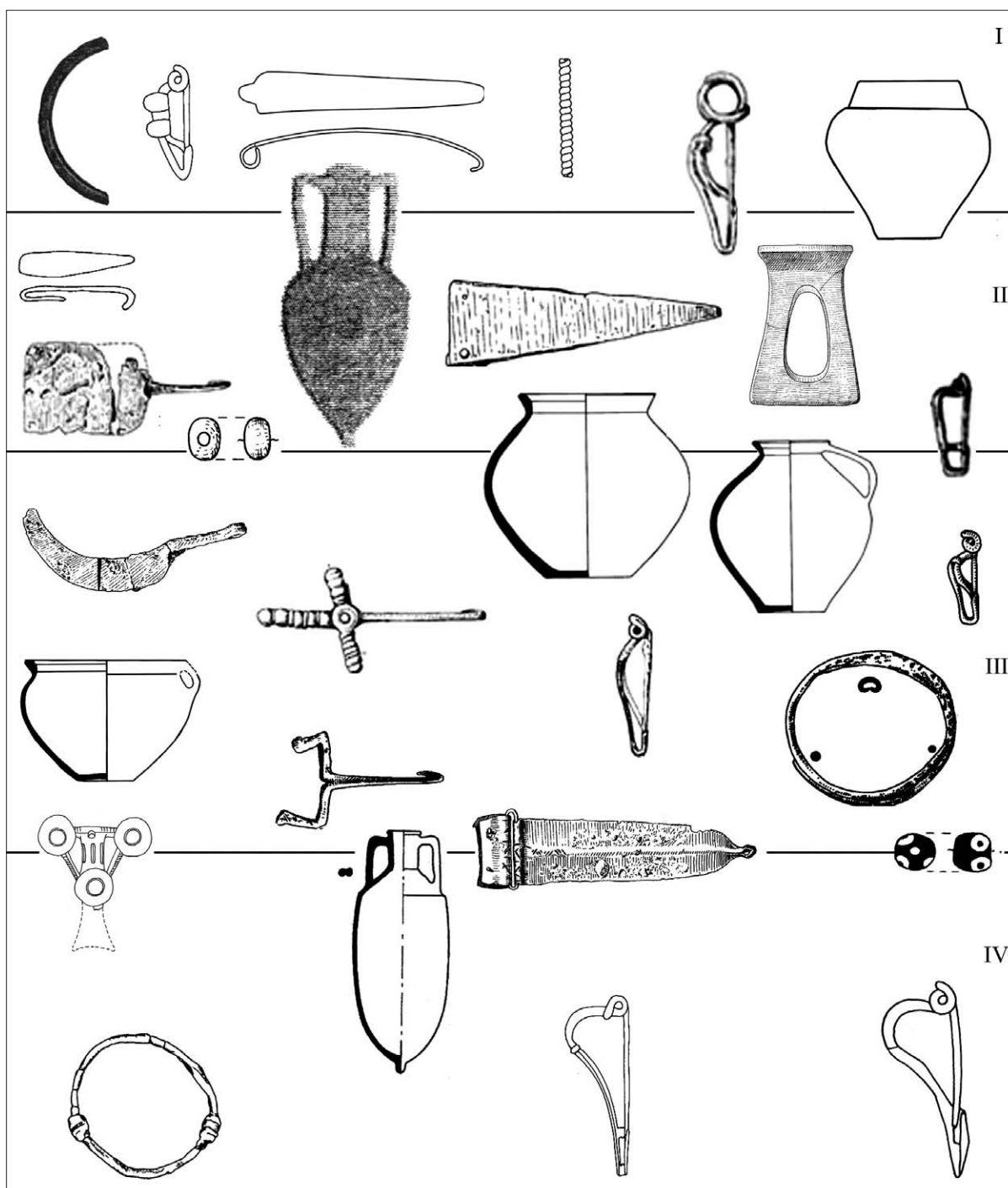


Fig. 16. Repartizarea cronologică a elementelor de datare din cadrul descoperirilor funerare și așezărilor de tip Poienești-Lucașeuca.

menționat că aceste podoabe în lumea celtică central-europeană sunt caracteristice LT B2b-C1 (Bujna 1982, 331). Prin urmare, considerăm că stațiunea respectivă a fost înființată în perioada când asemenea piese încă nu ieșiseră din modă, respectiv în LT C1b, ceea ce în date absolute corespunde ultimelor decenii ale sec. III - primului sfert al sec. II a. Chr.

Aceleiași etape a pătrunderii primelor triburi bastarne în regiunile centrale și de nord ale Moldovei îi corespunde, probabil, așezarea de la Borniș (Popovici 1981-1982), după cum o demonstrează fibula de tip III.1⁷ și fragmentul de amforă rhodiană descoperite acolo (Popovici 1981-1982, 155,

⁷ Autorul descoperirii a atribuit greșit piesa perioadei romano-bizantine (VI-VII p. Chr.) (Popovici 1988, 250).

epoca preromană recentă a fierului (Hachmann 1960)	cultura Przeworsk (Dabrowska 1988)	cultura Latène (Waldhauser 1987/ Polenz 1982)	cultura P-L (Iarmulschi 2012)	cronologia absolută (Eremenko, Ščukin 1998)
a	A1	LT C1b	I	220 a.Chr. —
b		LT C2	II	180 —
c	A2	LT D1	III	120 —
	A2-A3			
d	A3	LT D2	IV	60 —
				25 —

Fig. 17. Tabelul cronologic comparativ al epocii preromane recente a fierului în Europa Nord-Centrală și de Sud-Est.

fig. 2; Popovici 1988, 250, fig. 1/1). Amintim că fragmentul amforistic purta numele eponimului Xenophanes (Popovici 1981-1982, 155, fig. 2). Pe baza asocierilor cunoscute activitatea lui a fost plasată în 203 a.Chr (Lungu 1990, tab. I), între 202-201 a. Chr. (Grace, Savvatiyanou-Pétropulakou 1970, 294; Conovici 1992, 10; Munteanu 2004, 148), 199 a. Chr. (Jöhrens 2001, 397, cat. 93-94) sau 189 a. Chr. (Finkielszteijn 2001, tab. 19; Mateevici 2009, 268).

La Kruglik (Тимошук, Винокур 1962, 73-76; Babeș 1993, 222) avem de a face cu o locuire ce a durat, foarte probabil, de la sfârșitul sec. III până spre mijlocul sec. I a. Chr. (LT C1b-LT D1). Dintre piesele cu relevanță cronologică descoperite aici, amintim fragmentul de toartă de amforă de Chersones, datată la sfârșitul sec. III a.Chr. (Тимошук, Винокур 1962, 74; Babeș 1993, 75), fibula de tip III.1, care este caracteristică LT C1b-LT C2 (Babeș 1993, 143), și secerile de fier a căror datare urcă până în prima jumătate a sec. I a. Chr. (Babeș 1993, 81-82).

Printre cele mai timpurii așezări de tip P-L poate fi considerată și stațiunea de la Lunca Ciurei (Teodor 1987; Babeș 1993, 204-206). Drept piese

ce îndreptățesc această opinie menționăm, în primul rând, fragmentele de amfore rhodiene care se datează între 219/210-145/108 a. Chr. (Mateevici 2009, 268; Iarmulschi 2012a, 197). Cât privește pintenul de fier descoperit în locuința nr. 4 (Teodor 1987, 79, 25/5), menționăm că exemplare asemănătoare în mediul culturii Przeworsk au fost atribuite fazei A2 (Łuczkiwicz 2006, 147-148), iar în *oppidum*-ul celtic de la Manching – LT-ului D1 (Sievers 2010, 39). Piese similare se cunosc și în spațiul locuit de geto-daci, acolo ele se datează, de regulă, în sec. I a. Chr. (Ursachi 1995, 145-146).

Ansamblul tuturor elementelor cu valoare cronologică ne conduc spre o datare a nivelului P-L de la Lunca Ciurei între sfârșitul sec. III - prima jumătate a sec. I a. Chr.

O extrem de interesantă succesiune stratigrafică a putut fi observată în așezarea la Orheiul Vechi (Ткачук 1991, 44-53; Postică, Munteanu 1999, 457-494), aici fiind semnalate două niveluri arheologice (Postică, Munteanu 1999, 464). Primul orizont este reprezentat de locuința adâncită nr. 4 și gropile 7-9 (Postică, Munteanu 1999, 464). Notăm că locuința nr. 4 era parțial suprapusă de

locuința de suprafață nr. 2, iar gropile 7 și 8 au fost întretăiate de locuința adâncită nr. 1 (Postică, Munteanu 1999, 459, 461).

Celui de al doilea nivel îi corespund locuințele nr. 1 și 2 (Postică, Munteanu 1999, 464). Luând în considerație observațiile stratigrafice cât și faptul că în locuința nr. 2 s-a descoperit o psalie în forma literei C, lucrată dintr-o bară de fier (Postică, Munteanu 1999, 459, fig. 20/5), care în mediul culturii P-L este caracteristică LT D1 (Babeș 1993, 119), sincronizăm prima fază cu LT C2, iar cea de a doua cu LT D1.

Aceleiași etape cronologice îi aparțin, foarte probabil, așezările de la Borosești (Babeș 1993, 130.183-184), Lucașeuca II (Федоров 1960, 240-246; Романовская 1962), Potârca (Arnăut 2003, 251), Ulmu (Romanovskaja 1987) etc., în care s-au descoperit fragmente de amfore rhodiene, fibule, piese de podoabă, căței de vatră ce permit datarea acestor situri în intervalul cuprins între prima jumătate a sec. II - anii '60 ai sec. I a. Chr. (Babeș 1993, 130).

Într-o fază mai târzie a culturii P-L datăm așezările de la Ghelăiești, Sokol, Rudi și, probabil, un șir de situri din nordul spațiului carpato-nistrean, a căror atribuire etno-culturală rămâne a fi discutată (P-L sau Zarubinec?) (Babeș 1993, 130). Acestor așezări le sunt caracteristice forme mai evoluat de vase (cele cu profilul în formă de S), fibule pomeraniene, amfore de pseudo-Cos. În date absolute fixăm perioada de funcționare a respectivelor situri în primele trei sferturi ale sec. I a. Chr.

Reunind într-un tabel unitar rezultatele analizei anterioare, am evidențiat patru faze de evoluție a culturii P-L (fig. 16), fiecare dintre acestea caracterizate de asocieri definitorii de piese cu relevanță cronologică deosebită.

Prima fază este definită de prezența brățărilor de sapropelit; fibulelor cu sfere de bronz pe arc, agrafelor cu resortul bilateral format din patru spire cu diametrul mare și coardă exterioară, corpul scund și puternic arcuit, piciorul repliat pe arc și prins de el, lângă resort; paftalelor de bandă îngustă; saltaleonilor; oalelor globulare, cu umăr curbat, gât tronconic îngustat, buza retezată drept (fig. 16). Datarea absolută: sfârșitul sec. III - primul sfert al sec. II a. Chr.

Al doilea orizont include amfore de Rhodos; mărgele cu folie de aur în interior, paftale cu cârlig

în formă de cioc și placa rectangulară; piese de centură cu placa triunghiulară fixate la curea direct prin două nituri și cârlig cu buton; fibule de tip II.3b; brățări cu mijlocul îngroșat tubular; căței de vatră în formă de trunchi de piramidă, terminat în partea superioară printr-o platformă cu două laturi arcuite (fig. 16). Datare absolută: 175-125/120 a. Chr.

Orizontului trei îi sunt specifice fibulele de tip II.1 și II.4, mărgelele din pastă de sticlă (tipurile II.2-5); paftalele cu cârlig îngust (tip I.3); paftalele cu piesă mobilă de fixare, în forma literei H; oalele cu corpul aproximativ sferoidal și cu buza dreaptă; castroanele cu gura largă, buza îngroșată, fațetată și evazată, umărul profilat, partea inferioară tronconică (fig. 16). Datare absolută: ultimul sfert al sec. II - prima jumătate a sec. I a. Chr.

Ultima fază se caracterizează în special prin fibule apropiate tipului *Kostrzewski M* și *N*; brățări cu secțiunea rotundă, formând o spiră și jumătate (mai rar două), având capetele înfășurate (tip 2); amfore de pseudo-Cos (fig. 16). Datare absolută: cca 60-25/20 a. Chr.

Luând în considerație aceste date, considerăm că limitele culturii P-L trebuie fixate între ultimele decenii ale sec. III și ultimul sfert al sec. I a. Chr. În sprijinul părerii noastre pot fi aduse și unele izvoare scrise, care îi menționează pe bastarni prezenți la Dunărea de Jos în ultimul sfert al sec. III a. Chr. (Pseudo-Skymnos, v. 797) (Conovici 1992, 11-12; Munteanu, Iarmulski 2005, 19). În legătură cu aceeași dată poate fi pus și *Decretul în cinstea lui Protogenes* de la Olbia, dacă e să acceptăm totuși să vedem în acei „galați” în alianță cu scirii (de origine germanică) pe bastarnii din operele autorilor antici. Mai mult ca atât, opinăm că populația barbară de la nord de Dunăre, care a lăsat vestigiile culturii P-L și a fost chemată mai întâi de Filip al V-lea (Titus Livius, XL, 57,2) iar mai târziu de către Perseu (Plutarh 12), să contribuie la rezolvarea unor probleme externe ale regatului macedonean, era în acel timp bine instalată în teritoriile nord-dunărene și, posibil, a dat motive să se răspândească zvonurile despre forța sa (Conovici 1996, 371; Munteanu, Iarmulski 2005, 18).

Este important de notat că, foarte probabil, odată ajunși în spațiul est-carpatic, bastarnii au avut de luptat cu populația autohtonă. Atât urmele arheologice (distrugerea fortificațiilor getice, a căror

funcționalitate se întrerupe, după toate probabilitățile, la sfârșitul sec. III a. Chr., unul din motivele abandonării lor fiind incursiunea triburilor bastarne (Florescu, Melinte 1968, 132-133; Zanoci 1998, 111; Arnăuț 2003, 166; Haheu 2008, 55; Niculiță, Zanoci, Arnăuț 2008, 169), cât și informațiile autorilor antici – confruntările cu Oroles (Trogus Pompeius, XXXII, 3, 16) – ne sugerează acest lucru.

Data finală a culturii o plasăm în a doua jumătate a sec. I a. Chr., mai exact în anii 20 ai acestui secol. Drept piese ce urcă această datare menționăm, în primul rând, fibulele apropiate tipului *Kostrzewski M* și *N* caracteristice LT D2 (Brandt 2001, 91). Dispariția culturii ar putea fi pusă, în aceste condiții, pe încercarea nereușită a bastar-

nilor de a trecere la sud de Dunăre în anii 29-28 a. Chr. (Dio Cassius, LI, 23-25) (Babeș 1985, 210).

Din cele expuse am putut vedea că, în termenii cronologiei relative, grupul cultural P-L suprapune stratigrafic cultura getică și se extinde în timp în patru faze (fig. 13; 14). Aceste etape pot fi sincronizate cu LT C1b, LT C2, LT D1 și o parte din LT D2 a culturii celtice central-europene, fazele a-d ale epocii preromane recente a fierului după Hachmann sau cu etapele A1, A2 și, parțial, A3 ale culturii Przeworsk (fig. 17).

Luând în considerație datele de care dispunem până în prezent, reiese că limitele cronologice ale culturii P-L sunt cuprinse între ultimele decenii ale sec. III - anii '20 ai sec. I a. Chr.

Bibliografie

- Alexandrescu 1980:** A.D. Alexandrescu, La nécropole gète de Zimnicea. Dacia N.S. XXIV, 1980, 19-126.
- Arnăuț 2003:** T. Arnăuț, Vestigii ale sec. VII-III a. Chr. în spațiul de la răsărit de Carpați (Chișinău 2003).
- Babeș 1985:** M. Babeș, Date arheologice și istorice privind partea de nord-est a Daciei în ultimele secole î.e.n. SCIVA 36/3, 1985, 183-214.
- Babeș 1993:** M. Babeș, Die Poienesti-Lukaševka-Kultur. Ein Beitrag zur kulturgeschichte in Raum ostlich der Karpaten in der letzten Jahrhunderten vor Christi Geburt (Bonn 1993).
- Babeș 2001:** M. Babeș, Spațiul carpato-dunărean în secolele III-II a. Chr. In: (coord. M. Petrescu-Dimbovița, A. Vulpe) Istoria românilor, vol. I (București 2001), 501-531.
- Babeș, Mirițoiu 2011:** M. Babeș, N. Mirițoiu, Practici funerare prelungite în spațiul carpato-dunărean în secolele V-III a. Chr. ArhMold XXXIV, 2011, 103-149.
- Bârcă 2006:** V. Bârcă, Nomazi ai stepelor. Sarmatii timpurii în spațiul nord-pontic (sec. II-I a. Chr.) (Cluj-Napoca 2006).
- Bieger 2003:** A. Bieger, Kugelfibeln. Eine typologisch-chronologische Untersuchung zu den Varianten F, N und O von Beltz (Bonn 2003).
- Bockius, Łuczkiwicz 2004:** R. Bockius, P. Łuczkiwicz, Kelten und Germanen im 2-1 Jahrhundert vor Christus (Mainz 2004).
- Boula, Boube, Guillaumet 1991:** M. Bolla, C. Boube, J.-P. Guillaumet, Les situles. In: (ed. M. Feugère, C. Rolley) La vaisselle tardo-républicaine en bronze (Dijon 1991), 7-22.
- Brandt 2001:** J. Brandt, Jastorf und Latène. Kultureller Austausch und seine Auswirkungen auf soziopolitische Entwicklungen in der vorrömischen Eisenzeit (Rahden/Westfalen 2001).
- Brandt 2005:** J. Brandt, Eine Siedlungen der vorrömischen Eisenzeit in der Gemarkung Kölln, Lkr. Demmin. JahrbBodeden 53, 2005, 47-74.
- Bucivolă 1967:** M. Bucivolă. Necropolele elenistice de la Tomis (Constanța 1967).
- Bujna 1982:** J. Bujna, Spiegelung der Sozialstruktur auf latènezeitlichen Gräberfeldern im Karpatenbecken. Památky Arch. LXXIII, 1982, 312-431.
- Bujna 1995:** M. Bujna, Male Kosihy – Latènezeitliches Gräberfeld. Katalog (Nitra 1995).
- Conovici 1992:** N. Conovici. Noi date arheologice privind începuturile culturii Poienesti-Lukaševka și prezența bastarnilor în Dobrogea. SCIVA 43/1, 1992, 3-14.
- Conovici 1996:** N. Conovici, Pe marginea unei recenzii. SCIVA 47/4, 1996, 369-373.
- Dąbrowska 1988:** T. Dąbrowska, Wczesne fazy kultury Przeworskiej (Kraków 1988).
- Fenske 1986:** R. Fenske, Cosa. Ein Gräberfeld der vorrömischen Eisenzeit im Kreis Neubrandenburg (Berlin 1986).
- Finkielsztejn 2001:** G. Finkielsztejn, Chronologie détaillée et révisée des éponymes amphoriques rhodiens de 270 à 108 av. J.-C. Premier bilan. BAR 990, Intern. ser. (Oxford 2001).

- Florescu, Melinte 1968:** A. Florescu, Gh. Melinte, Cetatea traco-getică din a doua jumătate a mileniului I î. e. n. de la Moșna. SCIV 19/1, 1968, 129-134.
- Grace, Savvastianou-Pétropoulakou 1970:** V. Grace, M. Savvastianou-Pétropoulakou, La timbres amphoriques grecs. In: (red. Ph. Burneau) L'îlot de la maison des comédiens. Exploration archéologique de Délos, XXVII (Paris 1970), 277-381.
- Guštin 2011:** M. Guštin, Eastern Imports from the end of Latene Iron Age at Novo mesto/Slovenia. In: (ed. D. Măgureanu, D. Măndescu, S. Matei) Archaeology: making of and practice. Studio in honor of M. Babeș of this 70-th anniversary (Pitești 2011), 239-254.
- Hachmann 1960:** R. Hachmann, Die Chronologie der jüngeren vorrömischen Eisenzeit. Studien zum Stand der Forschung in nördlich Mitteleuropa und in Skandinavien, BerRGK, nr. 41, 1960, 1-276.
- Haheu 2008:** V. Haheu, Sisteme de fortificații traco-getice de la est de Carpați (Chișinău 2008).
- Hingst 1962:** H. Hingst, Zur Typologie und Verbreitung der Holsteiner Gürtel. Offa 19, 1962, 69-90.
- Iarmulski 2012a:** V. Iarmulski, Amfore grecești descoperite în mediul culturii Poienești-Lucașeuca. Tyragetia s.n. 1, vol. VI (XXI), 2012, 195-206.
- Iarmulski 2012b:** V. Iarmulski, Contribuții la poziția cronologică a necropolei de tip Poienești-Lucașeuca de la Dolinșany. Revista Arheologică s.n. 1-2, vol. IX, 2012, 84-92.
- Jöhrens 2001:** G. Jöhrens, Amphorenstempel hellenistischer Zeit aus Tanais, EA 7, 2001, 367-479.
- Jöhrens 2005:** G. Jöhrens, Der Pergamon-Komplex, die rhodische Stempelchronologie und das Gründungsdatum von Tanais, EA 11, 2005, 87-101.
- Keiling 1979:** H. Keiling, Glövizin. Ein Urnenfriedhof der vorrömischen Eisenzeit im Kreis Perleberg (Berlin 1979).
- Keiling 1992:** H. Keiling, Eine latènezeitlicher Bestattungsplatz von Schönfeld, Kreis Demmin, JahrbBodenden, nr. 40, 1992, 49-93.
- Keiling 2007:** H. Keiling, Urnengräber von germanischen Bestattungsplätzen der vorrömischen Eisenzeit auf der Insel Rügen, Freie Lauenburgische Akademie für Wissenschaft und Kultur. Beiträge für Wissenschaft und Kultur, nr. 8, 2007, 99-144.
- Keiling 2008:** H. Keiling, Bemerkungen zu den eisernen v-formigen Gurtelhaken der Jastorf-Kultur. In: (Hrsg. F. Bierman und Th. Terberger) „Die Dinge beobachten...”. Festschrift für Günter Mangelsdorf (Rahden/Westfalen 2008), 93-105.
- Łuckiewicz 2006:** P. Łuckiewicz, Uzbrowienie ludności ziem Polski w młodszy okresie przedrzymskim (Lublin 2006).
- Lungu 1990:** V. Lungu, Nouvelles données concentrant la chronologie des amphores rhodiennes de la fin du III^e siècle au début du I^{er} siècle av. J.C. Dacia N.S. XXXIV, 1990, 209-217.
- Martens 1996:** J. Martens, Die vorrömischen Eisenzeit in Südsandinavien. Probleme und Perspektiven. PZ 71(2), 1996, 217-243.
- Mateevici 2009:** N. Mateevici, Unele modificări privind datarea ștampilelor amforistice ale Rhodosului descoperite în mediul barbar al spațiului nord-vest pontic. Tyragetia s.n. 1, vol. III (XVIII), 2009, 267-276.
- Măndescu 2010:** D. Măndescu, Cronologia perioadei timpurii a celei de-a doua epoci a fierului (sec. V-III a.Chr.) între Carpați, Nistru și Balcani (Brăila 2010).
- Meyer 2001:** M. Meyer, Regionale Ausprägungen der Fibel Var. K nach Kostrzewski. In: (Hrsg. M. Meyer) „... Trans Albim Fluvium” Forschungen zur vorrömischen, kaiserzeitliche und mittelalterlichen Archäologie. Festschrift für Achim Leube (Rahden/Westf. 2001), 161-176.
- Mitrea 1980:** I. Mitrea, Șantierul arheologic de la Izvoare-Bahna. MCA XIV, 1980, 432-449.
- Müller 1985:** R. Müller, Die Grabfunde der Jastorf- und Latènezeit an unter Saale und Mittelbe (Berlin 1985).
- Munteanu 1995:** O. Munteanu, Autohtonii în spațiul pruto-nistrean în secolele II a. Chr. - I p. Chr. Autorefer. tezei de dr. șt. istorice (Cluj-Napoca 1995).
- Munteanu 2004:** O. Munteanu, Lanțul slăbiciunilor sau unde au dispărut geții. In: (red. T. Arnăuț) Studio in Honorem Gh. Postică (Chișinău 2004), 141-153.
- Munteanu, Iarmulski 2005:** O. Munteanu, V. Iarmulski, Cultura Poienești-Lucașeuca: repere cronologice. AANTIM 6, 2005, 16-20.
- Niculiță, Zanoci, Arnăuț 2008:** I. Niculiță, A. Zanoci, T. Arnăuț, Habitatul din mileniul I a.Chr. în regiunea Nistrului Mijlociu (siturile din zona Saharna) (Chișinău 2008).
- Petrescu-Dîmbovița et al. 1955:** M. Petrescu-Dîmbovița ș.a., Șantierul arheologic de la Trusești, SCIV 6/1-2, 1955, 165-194.
- Polenz 1982:** H. Polenz, Münzen in latènezeitlichen Gräbern Mitteleuropas aus der Zeit zwischen 300 und 50 vor Christi Geburt. BayerVbl 47, 1982, 27-222.

- Popovici 1981-1982:** R. Popovici, Descoperiri din sec. III-II î.e.n. la Borniș-Neamț. CI XII-XIII, 1981-1982, 153-158.
- Popovici 1988:** R. Popovici, Două piese vestimentare din secolele VI-VII descoperite la Borniș-Neamț. ArhMold XII, 1988, 249-252.
- Postică, Munteanu 1999:** G. Postică, O. Munteanu, Așezarea de tip Poienești-Lucașeuca de la Orheiul Vechi. In: CAANT, vol. III (București 1999), 457-494.
- Reinecke 1988:** A. Reinecke, Studien zur vorrömischen Eisenzeit im Umland der südlichen Ostsee. Forschungsstand-Chronologie-Kulturhistorische Beziehungen (ungedruckt. Doktoratsarbeit) (Berlin 1988).
- Romanovskaja 1987:** M.A. Romanovskaja, Așezarea de la Ulmu. ArhMold XI, 1987, 207-226.
- Rustoiu 1997:** A. Rustoiu, Fibulele din Dacia preromană (București 1997).
- Sadowski 2007:** S. Sadowski, Na progu historii. Germańscy barbarzyńcy w południowo-wschodniej Lubelszczyźnie. In: (ed. E. Banasiewicz-Szykuła) Pradzieje południowo-wschodniej Lubelszczyzny (Lublin 2007), 133-172.
- Seyer 1982:** H. Seyer, Siedlung und archäologische Kultur der Germanen im Havel-Spree-Gebiet in den Jahrhunderten vor Beginn u. Z. Schriften zur Ur- und Frühgeschichte 34 (Berlin 1982).
- Sievers 2010:** S. Sievers, Die Waffen aus dem Oppidum von Manching (Wiesbaden 2010).
- Smirnova, Megei 1995:** G.I. Smirnova, V.F. Megei, Necropola plană de tip Poienești-Lukașevka de la Dolinjany. SCIVA 46/2, 1995, 133-159.
- Tackenberg 1962-1963:** K. Tackenberg, Zu den Funden von Lukaschewka im Bezirk Kishenew Moldau-Republik. Alt-Thüringen 6, 1962-1963, 403-427.
- Teodor 1957:** D.G. Teodor, O necropolă Latène de la Buhăiești. Studii și Cercetări Științifice 8, 1957, 339-342.
- Teodor 1980:** S. Teodor, Așezarea din epoca Latène de la Botoșana. SCIVA 31/ 2, 1980, 181-227.
- Teodor 1987:** S. Teodor, Cercetările arheologice de la Ciurea. ArhMold XI, 1987, 65-102.
- Todorović 1968:** J. Todorović, Kelti u jugovostočnoj Evropi (Beograd 1968).
- Tudor 1967:** D. Tudor, Răspândirea amforelor grecești ștampilate în Moldova, Muntenia și Oltenia. ArhMold V, 1967, 37-80.
- Ursachi 1995:** V. Ursachi, Zargidava. Cetatea dacică de la Brad (București 1995).
- Völling 2005:** Th. Völling, Germaniein an der Zeitwende. Studien zum Kulturwandel beim Übergang von der vorrömischen Eisenzeit zur älteren römischen Kaiserzeit in der Germania Magna. BAR, Intern. ser. 1360 (Oxford 2005).
- Vulpe 1953:** R. Vulpe, Săpăturile de la Poienești din 1949. MCA I, 1953, 213-506.
- Vulpe 1955:** R. Vulpe, Le problème des Bastarnes à la lumière des découvertes archéologiques en Moldavie. Nouvelles études d'histoire I, 1955, 103-119.
- Waldhauser 1987:** J. Waldhauser, Keltische Gräberfelder in Böhmen. Dobra Voda und Letky sowie Radovesice, Stránce und Tuchomysl. BerRGK 68, 1987, 25-179.
- Wielowiejski 1985:** J. Wielowiejski, Die spätkeltischen und römischen Bronzengefäße in Polen. BerRGK 66, 1985, 123-320.
- Zanoci 1998:** A. Zanoci, Fortificațiile geto-dacice din spațiul extracarpatic în secolele VI-III a. Chr. (București 1998).
- Еременко 1997:** В.Е. Еременко, «Кельтская вуаль» и зарубинецкая культура (Санкт Петербург 1997).
- Еременко, Щукин 1998:** В.Е. Еременко, М.Б. Щукин, К вопросу о хронологии латена и позднего пред-римского времени. АСГЭ 33, 1998, 61-89.
- Каспарова 1993:** К.В. Каспарова, Культура Поенешть-Лукашевка. Периодизация и хронология. В сб.: (ред. Б.А. Рыбаков) Славяне и их соседи в I тыс. до н.э. - I тыс. н. э. (Москва 1993), 30-33.
- Мачинский 1966:** Д.А. Мачинский, К вопросу о датировке и этнической принадлежности памятников типа Поенешть-Лукашевка. В сб.: (ред. Н.Я. Мерперт) Археология старого и нового света (Ленинград 1966), 82-96.
- Пачкова 1983:** С.П. Пачкова, Археологические исследования многослойного поселения у с. Горошова Тернопольской области. В сб.: (ред. А.Т. Смиленко) Археологические памятники Среднего Поднестровья (Киев 1983), 4-55.
- Пачкова 2006:** С.П. Пачкова, Зарубинецкая культура и латенизированные культуры Европы (Киев 2006).
- Романовская 1962:** М.А. Романовская, Селище Лукашевка II. СА 3, 1962, 293-298.
- Сергеев 1956:** Г.П. Сергеев, Находка медных сосудов в Молдавии. Известия МФ АН СССР 4 (31), 1956, 135-139.
- Симоненко 2011:** А.В. Симоненко, Римский импорт у сарматов Северного Причерноморья (Санкт Петербург 2011).

- Смирнова 1981:** Г.И. Смирнова, Могильник типа Поянешты-Лукашевка у села Долиняны на Буковине. СА 3, 1981, 193-207.
- Тимошук, Винокур 1962:** Б.А. Тимошук, И.С. Винокур, Памятники эпохи полей погребений на Буковине. КСИА 90, 1981, 73-76.
- Ткачук 1991:** М.Е. Ткачук, Новые данные к исследованию памятников типа Поянешть-Лукашевка по материалам Старого Орхея. В сб.: (ред. П.П. Бырня, Н.П. Тельнов) Археологические исследования в Старом Орхее (Кишинев 1991), 44-53.
- Федоров 1957:** Г.Б. Федоров, Лукашевский могильник. КСИИМК 68, 1957, 51-63.
- Федоров 1960:** Г.Б. Федоров, Население Пруто-Днепровского междуречья в I т. н.э. В: МИА, №89 (Москва 1960).

Einige Überlegungen bezüglich der Chronologie und Periodisierung der Poienеști-Lucașeuca-Kultur

Zusammenfassung

In diesem Beitrag wurden die Chronologie und Periodisierung der Poienеști-Lucașeuca-Kultur analysiert. Vier Phasen der Entwicklung der Bestattungen aufgrund der Kombinationen der Gegenstände vom Grabinventar von isolierten Gräberfeldern / Gräber aufgebaut wurden. Trotzdem trifft man höchst selten in den Siedlungen des Poienеști-Lucașeuca-Typs auf das chronologisch erheblich Material, konnte ich die Chronologie für einigen Lebensräume zu gründen. Ich habe vier chronologische Phasen abgeteilt durch eine Analyse der Chronologie der Bestattungen und Siedlungen des Poienеști-Lucașeuca-Typs die in einer einheitlichen Tabelle vereignigt wurden. Man kann diese Etappen mit den Phasen *LT C1b*, *LT C2*, *LT D1* und *LT D2* der mitteleuropäischen keltischen Kultur synchronisieren oder mit den Etappen *a*, *b*, *c* und *d* der jüngeren vorrömischen Eisenzeit nach Hachmann, die in absoluten Daten entsprechen dem Ende 3en Jh. - letzten Viertel des 1es Jh. v. Chr.

Abbildungsliste:

- Abb. 1. das Verbreitungsgebiet der Poienеști-Lucașeuca-Kultur.
- Abb. 2. Poienеști. Typen der Grabbeigaben die für die Vergesellschaftung ausgewählt waren.
- Abb. 3. Poienеști. Die Vergesellschaftung der Gräber die Typen der Grabbeigaben enthalten.
- Abb. 4. Poienеști. Die Kartierung der Phasen des Gräberfelds.
- Abb. 5. Borosești. Die Kartierung der Phasen des Gräberfelds.
- Abb. 6. Borosești. Typen der Grabbeigaben die für die Vergesellschaftung ausgewählt waren.
- Abb. 7. Borosești. Die Vergesellschaftung der Gräber die Typen der Grabbeigaben enthalten.
- Abb. 8. Lucașeuca. Die Kartierung der Phasen des Gräberfelds.
- Abb. 9. Dolineni. Die Kartierung der Phasen des Gräberfelds.
- Abb. 10. Dolineni. Typen der Grabbeigaben die für die Vergesellschaftung ausgewählt waren.
- Abb. 11. Dolineni. Die Vergesellschaftung der Gräber die Typen der Grabbeigaben enthalten.
- Abb. 12. Typen der Grabbeigaben in Gräber/Gräberfelder vom Poienеști-Lucașeuca-Typ.
- Abb. 13. Die Vergesellschaftung der Gegenstände die in Gräber vom Typ Poienеști-Lucașeuca chronologisch relevant sind.
- Abb. 14. Die Periodisierung der Bestattungen.
- Abb. 15. Die chronologische Rahmung der Datierungselemente von Gräber/ Gräberfeldern vom Typ Poienеști-Lucașeuca.
- Abb. 16. Die chronologische Rahmung der Datierungselemente von Bestattungen und Siedlungen vom Typ Poienеști-Lucașeuca.
- Abb. 17. Die vergleichende chronologische Tabelle der jüngeren vorrömischen Eisenzeit in Nord-und Mitteleuropa und in südöstliche Europa.

К вопросу о хронологии и периодизации культуры Поенешть-Лукашеука

Резюме

В работе рассматривается хронология и периодизация культуры Поенешть-Лукашеука. Имея в виду корреляцию типов вещей, найденных в могильниках и одиночных погребениях, нами были выявлены четыре фазы эволюции могильников. Несмотря на то, что на поселениях артефакты-хроноиндикаторы были найдены в небольшом количестве, нами была разработана хронология некоторых поселений.

Сравнение хронологии могильников и поселений позволило выделить четыре этапа развития культуры. Эти фазы синхронизируются с *ЛТ С1b*, *ЛТ С2*, *ЛТ D1*, *ЛТ D2* кельтской культуры Средней Европы или с этапами *a*, *b*, *c* и *d* позднего предримского времени по Хахманну, то что в абсолютной хронологии означает/датируется концом III - последней четвертью I в. до н.э.

Список иллюстраций:

- Рис. 1. Ареал культуры Поенешть-Лукашеука.
- Рис. 2. Поенешть. Хронологические индикаторы могильника.
- Рис. 3. Поенешть. Хронология могильника.
- Рис. 4. Поенешть. Горизонтальная стратиграфия могильника.
- Рис. 5. Боросешть. Горизонтальная стратиграфия могильника.
- Рис. 6. Боросешть. Хронологические индикаторы могильника.
- Рис. 7. Боросешть. Хронология могильника.
- Рис. 8. Лукашеука. Горизонтальная стратиграфия могильника.
- Рис. 9. Долинень. Горизонтальная стратиграфия могильника.
- Рис. 10. Долинень. Хронологические индикаторы могильника.
- Рис. 11. Долинень. Хронология могильника.
- Рис. 12. Хронологические индикаторы могильников типа Поенешть-Лукашеука.
- Рис. 13. Хронология могильников типа Поенешть-Лукашеука.
- Рис. 14. Периодизация погребальных комплексов.
- Рис. 15. Хронологическое распределение хроноиндикаторов из погребальных комплексов типа Поенешть-Лукашеука.
- Рис. 16. Хронологическое распределение хроноиндикаторов из погребальных комплексов и поселений типа Поенешть-Лукашеука.
- Рис. 17. Сравнительная таблица позднего предримского времени в северо-центральной и юго-восточной Европы.

25.04.2013

Vasile Iarmulschi, Centrul de Arheologie al Institutului Patrimoniului Cultural al AŞM, bd. Ştefan cel Mare, nr. 1, MD-2001 Chişinău, Republica Moldova, e-mail: vasile_iarmulschi@yahoo.com