

VIZITA REGALĂ LA CHIȘINĂU (1920) – IMAGINE ȘI ISTORIE

Ana Grițco

Uneori o simplă imagine ne poate dezvălui despre o perioadă istorică mai multe lucruri decât câteva documente, or, o parte din aceste imagini, realizate inițial doar din dorința unor oameni de a surprinde un moment interesant, au devenit de-a lungul timpului simboluri ale perioadei respective. În acest context se înscrie și mini-colecția, în număr de cinci piese, de carte poștală ilustrată din patrimoniul Muzeului Național de Istorie a Moldovei, unde este immortalizată vizita celui de-al doilea suveran al României¹, Ferdinand I (1865-1927) și a reginei Maria (1875-1938), întreprinsă la Chișinău între 20 și 23 mai 1920. Sunt imagini alb-negru, executate după clișee fotografice la atelierul lui I. Zemșman din orașul Chișinău (fig. 1), amplasat pe strada Mihailovskaia, nr. 58 (azi M. Eminescu), fapt confirmat de ștampila imprimată pe fața verso a trei imagini². Din cele cinci imagini, două, pe fața verso, sunt separate cu o linie verticală la mijloc: în stânga spațiu rezervat pentru corespondență, cea din dreapta – pentru adresă. În partea superioară, la mijloc, este imprimat *Carte postale*. Celelalte ilustrate pe fața verso sunt separate doar de o linie verticală la mijloc, fiind lipsă „ingredientele” cartofilice. O parte din imagini (trei) au imprimate data *20 mai 1920* (în limba rusă, cerneală albastră). Imaginile necirculate sunt de o calitate modestă, fapt ce ne permite să presupunem că au fost efectuate „la repezeală” pentru a fi comercializate îndată după producerea evenimentului. Cu toate acestea, imaginile sunt o completare importantă la istoricul evenimentului, dar și a patrimoniului de carte poștală a MNIM, dacă ținem cont că în colecțiile din Republica Moldova acestea sunt catalogate ca „rarități”. Cărțile poștale au fost achiziționate de la descendenții unei familii de intelectuali din Basarabia interbelică.



1. Caseta publicitară a atelierului fotografic al lui I. Zemșman, Chișinău, înc. sec. XX.

Prin intermediul creației fotografului sunt surprinse aspecte din timpul vizitei reprezentanților Casei Regale – imagini emblematice ale Regelui și Reginei, vizită, de altfel, reflectată în presa timpului, în memorii și literatura istorică. Cele cinci vederi reprezintă scene din timpul vizitei regale: suita regală în timpul serviciului divin de la Catedrala „Nașterea Domnului” (fig. 2), familia regală în timpul ceremoniilor, organizate în fața Casei Eparhiale (fig. 3), unde urmau să viziteze Muzeul Bisericesc, vizita Reginei Maria la Ospătăria Populară din Chișinău (fig. 4) și două imagini cu suita regală, deplasându-se pe străzile Chișinăului (fig. 5, 6). Această vizită a fost un eveniment aparte nu numai din motivul că a fost întreprinsă de suveranii României Mari, dar și prin faptul că aceasta a fost organizată înaintea recunoașterii de către principalele puteri aliate a Unirii Basarabiei cu România, dar imediat după negocierile cu Comitetul Suprem al Conferinței de pace de la Paris. Vizita regală în Basarabia a avut loc înainte de semnarea Tratatului de la 20 octombrie 1920, unde principalele puteri aliate recunoșteau unirea acestea cu România.

Această vizită era necesară în teritoriile unite, or prezența fizică a regelui reprezenta un „act de afirmare a legitimității și a suzeranității”. Figura împăratului, puternic impregnată în mentalitatea colectivă timp de un secol, era necesară de înlocuit cu o alta pentru a nu crea „tensiuni și frământări” (Boboc 2009, 131). De altfel, acesta era și

¹ Ferdinand I, suveran al României între 10.X.1914 și 20.VII.1927.

² MNIM, FB-29215-20, 21, 22, 23, 24



2. Suita Regală în timpul slujbei religioase la Catedrala „Nașterea Domnului”, 1920. (Carte poștală, MNIM).

un răspuns delegației din Basarabia la București, efectuată la 22.XII.1918/4.01.1919, în frunte cu Pantelimon Halippa, unde s-a plâns că „nu este nici un șef, nici o organizație, nu au un conducător adevărat...” (Boboc 2009, 123).

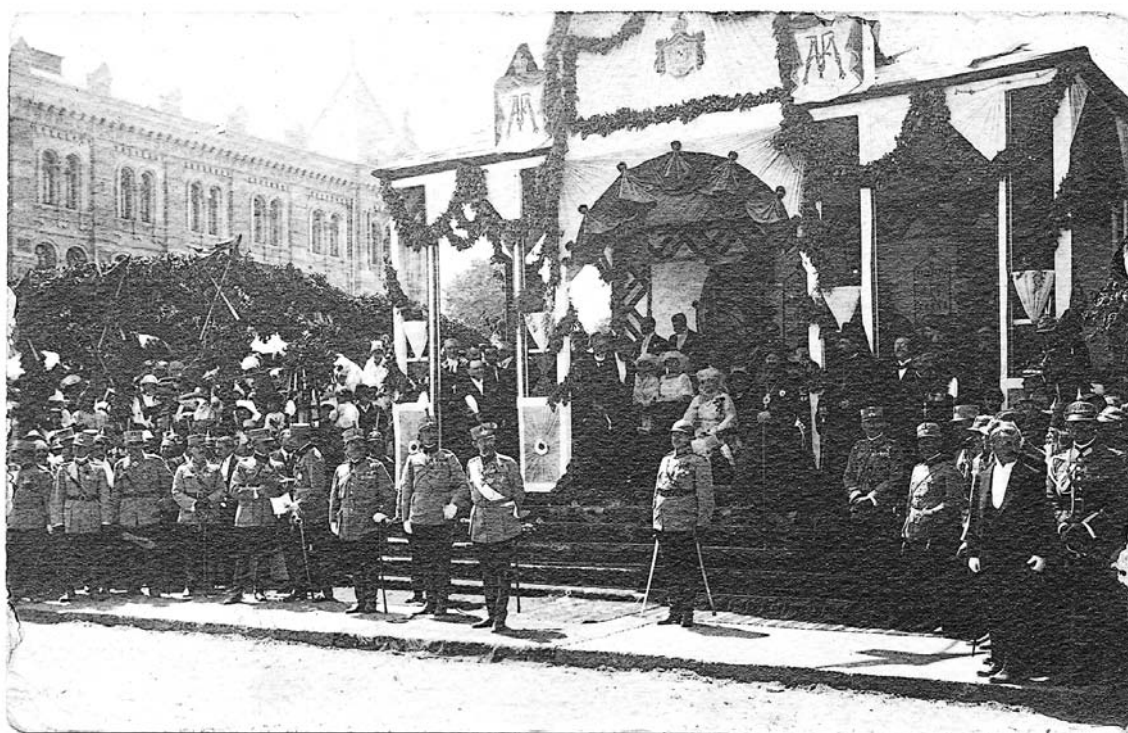
Traseul familiei regale a urmat itinerariul Ițcani, Suceava, Putna, Rădăuți, Cernăuți, Noua Suliță, Hotin, Bălți, Chișinău, Cetatea Albă, Leipzig, Basarabeasca, Valul lui Traian, Bolgrad, Reni și Ismail. Acest traseu era unul simbolic, or locurile prin care au trecut și oamenii pe care i-au întâlnit aveau legături istorice. Vizita a început la 16 mai 1920, în Bucovina, din orașul Cernăuți, și avea o importanță incontestabilă: regele, pentru prima dată, vizitează cele două provincii românești, care timp de secole s-au aflat sub ocupație străină.

În Basarabia, trenul regal, poposește în orașul Bălți în dimineața zilei de 19 mai, miercuri, orele 9.30. Suita regală, alcătuită din M.S. Regele Ferdinand I, M.S. Regina Maria, A.S. Princesesa Elisabeta, a fost însoțită de generalul A. Averescu (1859-1938). Familia regală a fost întâlnită la gară cu onoruri de primarul orașului Bălți D. Hâncu și președintele Zemstvei din Bălți V. Boutmy. Înălții oaspeți au participat la o slujba religioasă și au vizitat bisericile celorlalte confesiuni: armeană, po-

loneză, sinagoga, apoi spitalul de boli infecțioase din oraș (Călătoria 1920, 33).

La Chișinău suveranul sosește în ziua de 20 mai, joi, zi când se sărbătorea Înălțarea Domnului, moment descris în amănunte de către Regina Maria. Aceasta purta o rochie albă și o pălărie stil kokoșnik, iar decorațiile etalate erau un mod de a celebra bucuria sosirii într-un loc simbolic – capitala Basarabiei. În aceleași notițe, Regina nota primele impresii: „...străzile erau înțesate de o mulțime entuziastă..., fără îndoială, pământul este românesc, iar populația este românească” (Mandachi 2014).

Prima zi a fost consacrată exclusiv cunoașterii unor instituții importante din Chișinău. Au asistat la un Te-Deum, oficiat în Catedrala „Nașterea Domnului”, secundați de P.S.S. Arhiepiscopul Dionisie al Ismailului, S.S. Arhimandritul Visarion Puiu și toți stareții mănăstirilor din Basarabia. Seara, în cinstea regelui și a reginei, în sala Primăriei a fost oferită o cină oficială, unde Regele a rostit un discurs. Motivându-și vizita, menționa: „O privire mișcătoare în inima mea a vrut ca astăzi, în ziua Sf. Înălțări, când toată România se va ruga pentru sufletele sutelor de ostași ai săi care cu viața lor au pecetluit Hrisovul de întregire a neamului româ-



3. Familia Regală în timpul ceremoniilor, organizate în fața Casei Eparhiale, 1920. (Carte poștală, MNIM).

nesc, să ne aflăm în capitala unuia din frumoasele ținuturi unit pe veci cu Regatul Meu”. Regele Ferdinand I a ilustrat eforturile basarabenilor pentru păstrarea demnității, ceea ce „ne-au dat dovadă că iubirea de neam nu s-a stins în timpurile cât Basarabia a stat sub stăpânire ce nu avea legătură de suflet cu poporul moldovenesc, care de veacuri alcătuiește talpa Țării” (Călătoria 1920, 40). În același discurs Suveranul a apreciat rolul țaranului basarabean „blând și răbdător, care nu a așteptat altceva decât dreptate și lumină pentru suflet, după un veac de cufundare în întuneric, prin nerespectarea limbii sale strămoșești în școală și Biserică. Pe când celelalte limbi venite aici după răpirea Basarabiei s-au bucurat de carte, școli și biserică națională” (Popa 2010).

În timpul recepției au luat cuvântul D. Levinschi, președinte al Comisiunii interimare, Th. Neagu, președintele Zemstvei județene. Acesta din urmă, în discursul său dă o apreciere instituției de Zemstvă și solicită sprijinul suveranului. M.S. Regele, în acest context, menționa: „Cunosc instituția Zemstvei și binele făcut în timpul administrației rusești, dar să nu uităm că această instituție era străină popoului băștinaș. Acum, când Basarabia s-a unit cu România, ea trebuie să-și regăsească vechile datini și așezăminte românești” (Călătoria 1920, 41).

După masă, suita regală a vizitat Muzeul Zemstvei, apoi separat M.S. Regele a vizitat Liceul Militar, iar Regina Maria a vizitat orfelinatul de copii, azilul de bătrâni, Liceul nr. 1 de Fete, Conservatorul, școala de țesătoare și căminul invalizilor de război. Ulterior M.S. Regele a luat reședință la primarul Anghel, M.S. Regina la familia Sinadino, iar Prințesa Elisabeta la familia Gore.

A doua zi, vineri, 21 mai 1920, familia regală a asistat la un parastas, oficiat de Mitropolitul Gurie în Catedrala din Chișinău, în memoria ostașilor căzuți pe câmpul de luptă în timpul Primului Război Mondial, apoi s-au îndreptat spre Casa Eparhială, care se afla vis-à-vis de Porțile Sfinte de pe str. Alexandru cel Bun, unde au vizitat Muzeul Bisericesc, administrat de Iosif Parhomovici. După prânz, suita regală a vizitat Spitalul din Costiujeni, apoi Regina Maria a vizitat spitalul evreiesc, căminul orfanilor de război și Școala eparhială de fete. Suveranii au primit diverse cadouri: platouri simbolice din argint, o icoană, iar Prințesa Elisabeta un șirag de perle.

A treia zi, vineri, 22 mai, Regele Ferdinand I vizitează Școala de viticultură și Stațiunea de enologie, apoi merge la Cercul Militar. Regina Maria și Prințesa Elisabeta vizitează Ospătăria Popula-



4. Vizita Reginei Maria la Ospătăria Populară din Chișinău, 1920. (Carte poștală, MNIM).

ră, unde au fost întâmpinate de părintele Vasile Guma. Înălții oaspeți au rămas plăcut surprinși și și-au exprimat bucuria de a se găsi în sânul acestei instituții de binefacere de felul acesta (Din trecutul 1936, 26). În acest context, vom schița istoria acestei instituții, care a lăsat urme adânci în istoria filantropiei basarabene.

Ospătăria Populară din Chișinău, care era o parte componentă a Asociației „În numele lui Hristos” (Ospătăria mai includea o Capelă, Asociația surorilor Martha-Maria și o fermă agricolă, care funcționau în baza unui statut, alcătuit de părintele Vasile Guma), a fost înființată în timpul Primului Război Mondial, când numărul celor care aveau nevoie de sprijin și ajutor era excesiv de mare. Inițiativa aparține Arhiepiscopului Serafim și Î.P.S. Anastasie, care au convocat o adunare de inițiativă a unei Eparhii de binefacere, care urma să „funcționeze pe lângă Catedrală, care avea să aibă grijă de populația săracă și bolnavă”. Astfel la 5 octombrie 1916 s-a pus bazele Ospătăriei Populare, care s-a inaugurat oficial, după un serviciu religios, la 3 noiembrie 1916. Ospătăria își avea sediul pe str. Tighina din Chișinău, în fața Pieței Noi, în casele proprietarului D. Ciolac, care a pus la dispoziția Ospătăriei casele sale, iar sediul central era amplasat în Casa Eparhială. În

fruntea Ospătăriei se afla părintele Vasile Guma, ajutat de Asociația „Surorile Martha-Maria”. Scopul acestei instituții de binefacere era de a construi un așezământ, cu chilii și Biserică, pentru 20 de călugări și surori, în care să primească hrană ieftină sau gratuită un șir de săraci. Împărțirea hranei și întreținerea localului se făcea gratuit de către călugări și surori (Din trecutul 1936, 22).

Constituită din membri fondatori, donatori și activi, Asociația era administrată de un Consiliu, ales de Adunarea Generală a membrilor înscrșiți. În anul 1934 printre membrii Asociației se numărau 5 episcopi, 18 profesori, 15 miniștri, 17 parlamentari, 12 magistrați etc. Asociația avea 7 membri permanenți, printre care M.S. Regina Maria a României, M. S. Regina Elisabeta a Greciei, părintele Vasile Guma, supranumit „omul care a hrănit un milion de suflete” etc. Istoria Ospătăriei Populare include o pagină, semnată de părintele Vasile Bolfun, originar din s. Ordășei, jud. Orhei, satul de baștină al subsemnatei, care, întors din America, unde a păstorit timp de 20 de ani, și-a continuat cu abnegație și jertfă activitatea de binefacere în cadrul Asociației (Din trecutul 1936, 34).

Activitatea Ospătăriei Populare, care devenise o Asociație de binefacere pentru întreaga populație nevoiașă a Chișinăului, se dezvoltă în trei di-

recții: religios-bisericească, social-filantropică și cultural-agricolă. Munca religios-bisericească se manifesta în Capela Ospătăriei, unde „cei rătăciți erau îndrumați și sprijiniți cu pilda și cuvântul Domnului” (Din trecutul 1936, 28). Aspectul social-filantropic includea mesajul social de ajutoare cu hrană, haine, bani, ajutor medical. Tinerii lipsiți de mijloace de existență găseau aici suport intelectual, școlar și universitar. Surorile vizitau bolnavii din spitale, închisorile; se proiecta deschiderea unei școli duminicale. Activitatea cultural-agricolă se propaga la ferma Asociației pe un teren de 40 ha din moșia Ialoveni-Măciuca. Produsele acestei ferme au fost expuse la Expozițiile agricole din Chișinău, organizate în anul 1921 și, respectiv, în 1925, unde au obținut o medalie de aur și una de argint (Din trecutul 1936, 30).

Ospătăria Populară funcționa în baza unei instrucțiuni speciale. Zilnic, de dimineață, la bucătărie, surorile pregăteau vasele, primeau proviziile din depozit și pregăteau bucatele după meniu. La orele 11.30, după serviciul divin, în Capelă ori în curte se așezau mesele cu tacâmuri; între orele 12.00 și 13.00 toate surorile „Martha-Maria” se aranjau în fața meselor. Mesenii, prezentându-și biletele de mâncare gratuită la masa de control, cei care luau mâncare acasă, plecau, ceilalți se așezau, afișând biletul în față. Se cânta rugăciunea înaintea mesei, iar preotul binecuvânta masa. Curatoarea Ospătăriei, sau un alt membru, gusta din mâncare, apoi îndemna pe cei prezenți să servească. La sfârșit toți cântau o rugăciune de mulțumire, iar preotul binecuvânta mesenii, care plecau. Dacă mai rămânea mâncare, se ospătau cei ce nu aveau bilete. După masă, tacâmurile erau spălate, iar depozitara le lua în primire împreună cu proviziile eventual rămase; se făcea curățenie în Capelă și se aerisea încăperea. Personalul surorilor, care serveau mesenii, se purta amabil și corect (Din trecutul 1936, 43).

La 22 noiembrie 1923, Ospătăria Populară a obținut Ocrotirea Augustă a M.S. Regina Maria. Anterior, o delegație, alcătuită din părintele Vasile Guma și șase surori, s-a prezentat în audiență la Castelul Peleş. Părintele Vasile a oferit suveranei un tablou, reprezentând pe Maiestatea Sa pe când vizita Ospătăria, cerând respectuos Augusta Ocrotire. Surorile au cântat *Mulți ani*, Suverana, cu lacrimi în ochi, vorbi călduros cu întreaga delegație, promițând toată gratitudinea și interesul pentru propășire (Din trecutul 1936, 32).



5, 6. Regele și Regina deplasându-se pe străzile Chișinăului, 1920. (Carte poștală, MNIM).

Înaltele oficialități au ținut cont și de grupurile minoritare din provincie, considerându-se obligați să facă unele gesturi la adresa lor. În acest context, Regina Maria a vizitat opt spitale, Sinagoga, Biserica grecească, Biserica catolică, Biserica protestantă și Biserica armeană. În timpul vizitelor sale, deplasându-se pe străzile Chișinăului, Regina a fost impresionată de aspectul lor, care erau pavate, drepte și largi, având pe ambele părți mulți copaci (Mandache 2014).

După masă Regina Maria a participat la un concert, iar la 16.30 a oferit un ceai doamnelor din Chișinău.

În seara zilei de 22 mai 1920 familia regală a luat trenul spre Cetatea Albă, unde ajunge la 23 mai, iar la 24 mai 1920 suita regală ajunge în Basarabia, ulterior în Bolgrad.

Basarabia, în special Chișinăul, au cinstit memoria Reginei Maria a României prin denumiri de străzi, licee, spitale, orfelinate. La 12 august 1939, în sala de festivități a Primăriei a avut loc ședin-

ța de constituire a Comitetului activ pentru ridicarea unui monument în cinstea vizitei Reginei Maria la Chișinău. Inițiativa aparținea Colegiilor medicilor din jud. Lăpușna și din Chișinău, considerând că este o datorie sfântă de a immortaliza în bronz, în centrul municipiului Chișinău, chipul Reginei Maria „pentru faptele mari pe timpul războiului reîntregirii, cunoscută ca Mama răniților și Alinătoarea durerilor în vremurile mari și grele ale neamului românesc”. Evenimentele ulterioare nu au permis realizarea acestei inițiative.

La 5 februarie 1939, în prezența reprezentantului la Chișinău al M.S. Regelui Carol II-lea, general Nicolae Ciuperca (fost ministru de război, inspector general al Armatei Române), a trei miniștri din Guvernul României și a delegaților oficiali ai mai multor provincii românești, a fost dezvelit monumentul Regelui Ferdinand I (sculptor Oscar Han), care era „o pildă de pioasă recunoștință în amintirea Regelui țaranilor, pe care i-a înstăpânit

în brazda lor strămoșească și totodată un simbol de neclintită credință în veșnicia pietrei de hotar așezată la granița Nistrului Românesc”.

De remarcat că în perioada interbelică în Basarabia au mai fost edificate încă două monumente ale Regelui Ferdinand I: unul la Rezina (1938), sculptor Alexandru Plămădeală, iar celălalt în orașul Ismail (1938), sculptor Dimitrie Bârlad. Cel din Rezina a fost aruncat în râul Nistru de către ostașii sovietici în timpul ocupației Basarabiei (1940). Statuia lui Ferdinand I din Ismail, în anul 1940, a fost transportată la Tulcea și expusă temporar în locul statuii lui Mircea cel Bătrân.

Cărțile poștale ilustrate au o valoare istorică incontestabilă, or evenimentul, reflectat în imagini, este încărcat simbolic, iar aceasta ne va permite să utilizăm imaginile în cadrul expozițiilor, ce vor reflecta atât momentul istoric, dar și la studierea istoriei Basarabiei în cadrul României întregite.

Bibliografie

- Boboc 2009:** D.-V. Boboc, Ritualurile puterii: vizita regelui Ferdinand I în Bucovina și Basarabia în 1920. Pontes V, 2009, 121-131.
- Călătoria 1920:** Călătoria MM. LL. Regelui și reginei în Bucovina și Basarabia, 15-25 mai 1920 (București 1920).
- Din trecutul 1936:** Din trecutul nostru, nr. 35 (Chișinău 1936), 3-46.
- Mandache 2014:** D. Mandache, Basarabia. Putere și simbol: hărți, vizite și monumente ale șefilor de stat. http://adevarul.ro/cultura/istorie/basarabia-putere-simbol-harti-vizite-monumente-sefului-stat-1_5329df5f0d133766a80caa97/index.pdf
- Popa 2010:** P. Popa, Nuanțări în discursul de la Chișinău al regelui Ferdinand I (1920). http://www.centrul-cultural-pitesti.ro/index.php?option=com_content&view=article&id=3477%3Aistoria-nuante&catid=322%3Arestituiri-octombrie-2010&Itemid=118

Royal visit to Chișinău (1920) – images and history

Abstract

The National Museum of History of Moldova came into possession of a mini-collection of illustrated postcards devoted to the visit of King Ferdinand I and Queen Marie of Romania to Bessarabia in May 1920. On the pictures made in the Chișinău photo shop of I. Zemșman there are images of the representatives of royal house and events during the visit that was also reflected in the press of the time, memoirs and historical literature. The postcards depict the following scenes: the royal retinue attending a worship service at the Nativity Cathedral, the royal family during the ceremony in front of the Diocesan House, Queen Marie visiting the People's Canteen in Chișinău, and two images of the royal retinue on the streets of Chișinău. These images encouraged us to make an overview and summary of the visit, which was a special event not only for the reason that it was made by the rulers of the Kingdom of Romania, but also because it was organized prior to the recognition of the union of Bessarabia with Romania by the major allied powers and immediately after negotiations with the Supreme Committee of the Paris Peace Conference. The royal visit to Bessarabia took place before the signing of the Treaty of October 20, 1920 where the main allied powers recognized its unification with Romania.

The need for this visit to Bessarabia was undeniable, as the physical presence of the king is „an act of asserting of legitimacy and suzerainty”.

List of illustrations:

1. Advertisement of I. Zemșman's photo shop, Chișinău, the beginning of the 20th century.

2. Royal retinue attending a worship service at the Nativity Cathedral, 1920 (Postcard, NMHM).
3. Royal family during ceremonies organized in front of the Diocesan House, 1920 (Postcard, NMHM).
4. Queen Marie visiting the People's Canteen in Chișinău, 1920 (Postcard, NMHM).
- 5, 6. The king and queen on the streets of Chișinău. 1920 (Postcard, NMHM).

Королевский визит в Кишинев (1920 г.) – образы и история

Резюме

В фонды Национального музея истории Молдовы поступила небольшая коллекция иллюстрированных почтовых открыток, посвященных посещению Бессарабии королем Фердинандом I и королевой Марией в мае 1920 года. На фотоизображениях, выполненных в кишиневском фотоателье И. Земшмана, запечатлены эмблематические образы представителей королевского дома и события в рамках визита, впрочем, освещавшиеся в прессе того времени, воспоминаниях и исторической литературе. На открытках представлены следующие сцены: королевская свита на службе в Рождественском соборе, королевская семья во время церемонии перед Епархиальным домом, посещение королевой Марией Народной столовой в Кишиневе, а также два снимка с королевской свитой на кишиневских улицах. Эти изображения побуждают сделать общий обзор и подвести итоги этого визита, который был особым событием не только потому, что был совершен правителями Королевства Румыния, но и потому, что произошел перед признанием основными союзническими державами объединения Бессарабии с Румынией и сразу после переговоров в Верховном комитете Парижской мирной конференции. Королевский визит Бессарабию имел место перед подписанием протокола 20 октября 1920 года, в котором основные союзнические державы признавали ее объединение с Румынией.

Необходимость этого визита в Бессарабию была неоспорима, так как физическое присутствие короля является «актом утверждения законности и сюзеренитета».

Список иллюстраций:

1. Рекламное объявление фотоателье И. Земшмана. Кишинев, начало XX в.
2. Королевская свита на службе в Рождественском соборе. 1920 г. (Открытка, НМИМ).
3. Королевская семья во время торжественных церемоний, организованных перед Епархиальным домом. 1920 г. (Открытка, НМИМ).
4. Посещение королевой Марией Народной столовой в Кишинев. 1920 г. (Открытка, НМИМ).
- 5, 6. Король и королева на улицах Кишинева. 1920 г. (Открытка, НМИМ).

31.03.2014

Ana Grițco, Muzeul Național de Istorie a Moldovei, str. 31 August, 121-A, MD-2012 Chișinău, Republica Moldova, e-mail: anagritco87@gmail.com

