

---

## RECENSĂMÂNTUL SATELOR 1941 – SURSĂ IMPORTANTĂ DE STUDIERE A ISTORIEI LOCALE

---

Sergiu Tabuncic

Istoria locală reprezintă un segment de relevanță majoră al istoriei naționale, o parte indispensabilă a acesteia, servind ca o sursă permanentă și inepuizabilă de informare științifică. Fiecare localitate are o istorie a sa, adeseori caracterizată prin anumite note distinctive, originalitate și inedit, care completează și întregesc istoria generală a societății românești. Istoria locală dă preferință detaliilor și amănuntelor, fără de care este imposibilă construcția unei viziuni ample și adecvate asupra trecutului. În lipsa cercetărilor de istorie locală percepția fenomenelor istorice de o mai largă circulație și cu atât mai mult a istoriei de ansamblu a spațiului românesc ar fi nu numai incompletă, dar și deformată. Investigarea trecutului satelor și orașelor ne ajută să scoatem din neantul uitării date și informații istorice elementare, dar inedite, pe care în mod obișnuit cercetătorul nu le poate remarca, studiind realitățile istorice generale.

Firește, cercetarea problemelor de istorie locală nu poate fi realizată printr-o izolare de marile procese istorice pe care societatea românească le-a traversat, ci dimpotrivă, printr-o strânsă legătură cu acestea. Cadrul general al istoriei naționale oferă perspective largi și sigure de descriere și apreciere critică a fenomenului istoric local, care la rândul-i întregesc tabloul documentării istorice necesare pentru relevarea adevărului cel mare despre neamul nostru românesc.

Una dintre sursele importante de studiere a istoriei localităților din actualele raioane Rezina și Șoldănești ale Republicii Moldova îl constituie recensământul din anul 1941 al satelor din fosta plasă a Rezinei, județul Orhei, Basarabia. Materialele acestui recensământ se păstrează la Arhiva Națională a Republicii Moldova, în fondul 2069, inventarul 1, partea 1, dosarul 450-a<sup>1</sup>. *Recensă-*

<sup>1</sup> Denumirile toponimice locale înregistrate în acest recensământ au fost recent valorificate de Sergiu Tabuncic, Vlad Vornic (Tabuncic, Vornic 2013, 294-235).

*mântul satelor 1941* – acesta este titlul formularului utilizat pentru culegerea datelor în teren, unde responsabili au fost conducătorii de primărie. La nivel național, recensământul s-a efectuat sub coordonarea Institutului Central de Statistică din București, aflat în subordinea Președinției Consiliului de Miniștri al României. Formularul de recensământ se completa deosebit pentru fiecare sat al comunei și conținea 28 de secțiuni. Fiecare dintre acestea cuprindea o serie de întrebări menite să elucideze starea mai veche și la zi a localităților din punct de vedere administrativ, social, economic, religios, cultural, etnografic, sanitar. Un șir de rubrici se refereau la vechimea și continuitatea populației din satele trecute în recensământ și la începuturile acestora, la descrierea tipurilor de așezări rurale, a locuințelor stabile și a celor vremelnice. Sunt prezentate și unele elemente de convergență între români și țigani.

Recensământul din anul 1941 cuprinde o gamă bogată de informații despre localitățile noastre, oferind o lectură științifică extrem de antrenantă. El valorifică cele mai însemnate și reprezentative componente ale istoriei locale, îmbogățind substanțial izvoarele acestui domeniu de cercetare. Redăm mai jos textul formularului respectiv, care cu siguranță va fi de mare folos în studiile de istorie locală, acestea urmând să cunoască o mai bună reprezentare în ansamblul investigațiilor istorice viitoare.

### Recensământul satelor 1941

Județul, plasa, comuna, satul

#### 1. Numele satului

- La 1930 satul se numea
- La 1912 (în Vechiul Regat) satul se numea
- La 1910 (în restul țării) satul de numea
- Numiri neoficiale ale satului, folosite de localnici
- Alte numiri mai vechi (Se va arăta și vremea când a fost folosit acest nume)

- Numele satului, în limbi străine, dacă există unul sau mai multe (unguresc, german, turcesc, tătăresc etc. După fiecare nume, se va nota, în paranteză, limba în care este dat și folosit numele respectiv)
2. *Încadrarea administrativă a satului după 1919*
- Dacă în acest răstimp a făcut parte din altă comună, din altă plasă, din alt județ, se va arăta că: de la 1919 la ... a făcut parte din comuna, plasa, județul
  - În cazul că satul a avut calitatea de comună administrativă, se va scrie: de la data de ... până la data de ... satul a fost comună administrativă
  - Dacă satul a avut calitatea de comună administrativă, se vor arăta satele care au căzut în administrarea acestei comune de la 1919 încoace
3. *Așezarea satului și conformația terenului, hotarului (moșiei) satului*
- Așezarea satului (Se va nota dacă satul este așezat în țărmul mării, malul cutărui fluviu sau râu, în vecinătatea bălții cutare a Dunării, Prutului etc. În șes, lângă care apă curgătoare sau pâraie; sau pe coastă, la depărtarea de câți km, de care râu sau pâraie mai apropiat; la munte sau deal, de-a lungul văii cărui râu sau pâraie sau pe coastele ori culmea cărui deal sau munte și la ce depărtare de pâraie sau râul cel mai apropiat)
  - Conformația terenului (hotarului, moșiei) satului (Se va arăta dacă terenul stăpânit de locuitorii satului este în întregime șes sau deluros ori muntos; sau dacă el este alcătuit din lunca unui râu și coasta unor dealuri, dacă satul stăpânește și munți. Se va arăta deosebit dacă există sau nu pe terenul (hotarul, moșia) satului bălți, smârcuri, iazuri; dacă terenul este nisipos, ori pietros, dacă e așezat sau dacă e stricat de ploi, puhoiaie, pornituri. Întinderea pământurilor rele față de cele bune)
4. *Căile și mijloacele de comunicație ce deservesc satul*
- Satul este așezat pe șoseaua națională, județeană ce duce de la ... la
  - Satul este legat de cea mai apropiată șosea județeană sau națională prin câți km de drum comunal (Se va sublinia, după caz, fie cuvântul *județeană*, fie cuvântul *națională*)
  - Depărtarea în km de reședința de plasă care se află la
  - Depărtarea de capitala județului, km
  - Depărtarea de cel mai apropiat spital, km
  - Depărtarea de cel mai apropiat medic, km
  - Primăria are telefon?
  - Satul în care se află în cel mai apropiat Oficiu P.T.T. (Poștă-Telegraf-Telefon) și distanța în km
  - Numele gării celei mai apropiate și distanța în km
  - În caz că gara cea mai apropiată are caracter de haltă și mărfurile sunt aduse sau scoase din sat printr-o gară, numele acesteia și distanța în km
  - Numele portului sau a schelei celei mai apropiate și distanța în km (Se completează numai în cazul satelor deservite de vase)
  - Numele stației de autobuze mai apropiate, distanța în km și punctele extreme ale liniei (Se completează numai în cazul satelor deservite de linii regulate de autobuze C.F.R. (Căile Ferate Române) sau particulare)
5. *Înfățișarea satului*
- Ce înfățișare are satul? (Se va arăta dacă satul este *adunat*, adică alcătuit din case lipite zid la zid sau foarte apropiate unele de altele, cu curți mici și înșiruite de-a lungul unor ulițe regulate; *răsfirat*, adică alcătuit din gospodării împremuite de curți, livezi și chiar mici ogoare de porumb și așezate pe străzi neregulate și fundături sau *risipit*, adică alcătuit din gospodării răzlețe pâlcuri-pâlcuri sau chiar singuratic, răspândite pe mari întinderi și legate între ele numai prin poteci. Adeseori în mijlocul sateelor risipite sau al celor răsfirate se găsește un sâmbure de case adunate (de obicei primăria, biserica, școala, câteva prăvălii și gospodării). În aceste două din urmă cazuri, răspunsul la întrebarea de sus trebuie să arate înfățișarea mării majorității a satului și nu pe cea excepțională a mijlocului satului. Vezi Schița-model nr. 1, 2, 3)
  - Au locuitorii în afară de casele din sat locuințe vremelnice și cum se cheamă ele în partea locului? (Astfel de locuințe vremelnice sunt: stânele, odăile, conacele, armanele, sălașele, covercile etc.)
  - Unde sunt așezate locuințele vremelnice, la ce depărtare de sat, în ce parte alcătuitoare a hotarului satului, când și în ce fel sunt folosite?

(Locuințele vremelnice pot fi așezate la munte, la pădure, în baltă, în Bărăgan, folosite numai în anumite anotimpuri, ce trebuiesc arătate, și pentru ce anume destinații, ce trebuiesc însemnate, la fel precum: pentru văratul sau iernatul de vite mari sau de oi, pentru îngrășatul porcilor, munca în pădure (tăiat lemne, lucrat doage, făcut cărbuni etc.), în timpul muncilor agricole sau la pescuit)

- În caz că satul este adunat sau răsfirat, țin de el gospodării singuratice, în care locuiesc și se hrănesc familii fără altă casă în sat? Câte astfel de gospodării numără satul și cum se cheamă ele?
- Lungimea satului de la un capăt la celălalt, km
- Lățimea satului de la o margine la alta, km  
(În cazul satelor adunate sau răsfirate se va ține în seamă numai vatra satului, nu și eventualele locuințe vremelnice și gospodării izolate; în cazul satelor risipite, dimpotrivă, se va arăta depărtarea de la întâia gospodărie la ultima, în ambele sensuri)

#### 6. Subîmpărțirile satului

- Numele; Ce este (cătun sau crâng); Nr. gospodăriilor; Depărtarea de primărie; Instituțiile ce se găsesc în cătun, crâng (Satele risipite sunt alcătuite de obicei din grupuri de case (crânguri) depărtate între ele, care poartă fiecare un nume. Satele răsfirate sunt foarte adeseori alcătuite din cătune mai mari, depărtate între ele. În satele adunate, adeseori părți din sat, strâns legate de restul satului mai au și un nume deosebit: se va nota după numele subîmpărțirii satului, cum e cazul: crâng, cătun, parte de sat (mahala). Depărtarea de primărie se socotește în km de la centrul cătunului)

#### 7. Vechimea satului

- Când a fost înființat? (Dacă satul a fost întemeiat prin colonizare, după războiul trecut sau înainte de acesta, se va nota anul înființării; în cazul celorlalte sate, dacă sunt vechi și nu se cunoaște data exactă a întemeierii, se va arăta care este tradiția locală cu privire la data înființării)
- De cine a fost înființat satul, dacă este vechi? (Se va nota tradiția locală în privința aceasta: de un strămoș sau de mai mulți, numele acestora; de oameni veniți dintr-un anume sat etc.)
- Satul era așezat de la întemeiere pe locul în care se află acum sau a fost așezat înainte vreme altundeva și la ce depărtare de vatra lui actuală? Motivul mutării?

- Proveniența locuitorilor satului, dacă acesta este de colonizare recentă sau dacă populația lui a fost îndesită în veacul trecut cu locuitori veniți din alte părți? (În cazul satelor de colonizare recentă se vor nota: epoca venirii coloniștilor și regiunile din care au venit. În cazul satelor în care se păstrează amintirea că populația lor a fost îndesită în ultimul veac și jumătate prin venirea de locuitori din alte regiuni, se vor nota aceste regiuni și, dacă este posibil, epoca venirii lor. Astfel, în multe sate din Moldova se mai știe că în ele s-au așezat Ardeleni (din Mureș, Năsăud, Maramureș, de pildă) și Basarabeni (Codreni), iar în multe sate din Muntenia că s-au așezat în ele Ardeleni (Ungureni, Mocani), Bănățeni, Sârbi (poate românizați între timp), în multe sate din Banat că ele sunt locuite și de Olteni (Bufeni, Țereni)
- Ce monumente istorice există în sat și vechimea lor? (Biserici, mănăstiri, ruine de cetăți, valuri, movile, locuri unde se găsesc urme de vatră veche, pietre cioplite; cum se numește locul)

#### 8. Trecutul social al satului

- Ce fel de sat a fost? (Sat de clăcași, vecini iobagi, răzeși, moșneni, grăniceri, mazili, nemeși sau sat amestecat de moșneni și clăcași, mazili și răzeși etc.)
- Dacă a fost boieresc, în trecut, al cui a fost și prin ce mâini a trecut? (Cărui boier, cărei mănăstiri i-a aparținut mai în urmă; sau a făcut parte din domeniul Statului, din Pământul crăiesc etc. Se va nota mai întâi ultimul proprietar cu arătarea anilor de când și până când a stăpânit; apoi, în măsura în care se cunosc, proprietarii de mai înainte)
- Există vecinătăți organizate în sat?
- De când sunt organizate? (Se va arăta dacă vecinătățile sunt vechi sau organizate de Ministerul Agriculturii)

#### 9. Teritoriul satului (vatra satului cu întreg trupul de moșie al satului)

- Teritoriul total al satului, ha; Din care inundabil, ha; Vatra de sat (intravilan), ha; Teren de agricultură, ha; Grădini de zarzavat, ha; Pășuni, ha; Fânețe, ha; Islaz (comunal, urbarial, composes etc.), ha; Pădure, ha; Gol de munte, ha; Vie, ha; Livezi de pomi, ha; Neproductiv (drumuri, ape), ha; Bălți, heleșteie, ha; Alte suprafețe necuprinse mai sus, ha (Suprafața se va arăta după măsurile care se folosesc în localita-

te, dacă nu se cunoaște în localitate cifra lor în hectare sau ari)

#### 10. Subîmpărțirile teritoriului satului

- Se va ridica o schiță a întregului teritoriu sătesc, cu arătarea satelor vecine care îl înconjoară. De asemenea, se vor arăta subîmpărțirile mari (nu locurile individuale) ale trupului de moșie. În Transilvania și Bucovina o astfel de schiță este gata ridicată și se poate găsi în harta cadastrală, la primărie. În Oltenia, Muntenia, Dobrogea, Moldova se va face o simplă schiță din ochi. Ne vom putea totuși ajuta de hărțile și hotărnicile mai vechi (lucrările împrumutării-urilor de la 1864 încoace), ocolnițele, cărțile de moșie, planurile etc.
- Este bine să se știe că hotarul unui sat poate fi de mai multe feluri: unele sate au un hotar *regulat*, cu subîmpărțiri regulate, așezate de jur împrejurul vetrei satului (vezi Schița-model nr. 4), sau brăzdând teritoriul comunei ca niște fâșii paralele, mergând din cap în cap (vezi Schița-model nr. 5); sau dimpotrivă pot fi hotare *neregulate*, subîmpărțite în petice încurcate și neegale (vezi Schița-model nr. 6)
- Schița se va adăuga acestui formular pe pagina alăturată sau pe o foaie de hârtie deosebită. Fiecare subîmpărțire va primi un număr, pe schiță, care va corespunde cu cel din descrierea următoare: Numărul și numele locului (subîmpărțirile trupului de moșie), suprafața (în hectare), la ce e folosit, calitatea pământului. Se va arăta și locul unde se află pământul unui locuitor oarecare
- În ce privește numele subîmpărțirilor moșiei, vom da numirile cadastrale sau, în lipsă, numirile populare, folosite de fapt de către săteni. Împărțirea poate fi: în tarlale sătești, în hotare, în câmpuri, în moși sau bătrâni, în funii, curele, delnițe, iduri sau alte asemenea numiri. Numele fiecărei bucăți în parte e de asemenea schimbător de la sat la sat. De pildă: Hotarul de Sus, Peste Vale, La Roghină, În Seci, În Bătrânul Matei, În Delimitare, Ograda Boierească, În Săliște etc.

#### 11. Proprietăți mari (ale Statului, comunale, ale asociațiilor, ale particularilor)

- Ale cui sunt; Suprafața în hectare; Ce fel de teren; Observații (Se cer aceste date pentru a cunoaște raportul suprafețelor dintre Stat și comună, asociații și particulari. În lipsa datelor

exacte, se pot arăta datele rotunjite la zeci de hectare)

#### 12. Cete moșnenești (răzeșești), compozesorate, asociații, tovărășii, obștii de arendare etc.

- Ce fel de asociație este? Ce nume poartă?
- Averea: Pădure, ha; Gol de munte, ha; Islaz, pășuni, ha; Alt fel de teren, ha; Bălți, iaz, heleșteu, ha; Alte averi (Se vor trece mașinile de treier, morile etc., stăpânite în coproprietate)
- Numărul părtașilor
- Totalul drepturilor și denumirea lor

#### 13. Suprafețele stăpânite de locuitori în teritoriul altor sate vecine și stăpânite de sate vecine în teritoriul satului

- Locuitorii satului au pământuri pe teritoriul altor sate (comune)? În ce sate (comune)? Ce suprafață totală în ha?
- Sătenii din alte sate (comune) au pământuri în teritoriul satului? Din ce sate (comune)? Ce suprafață totală în ha?

#### 14. Modul de folosire a teritoriului comunei

- Obişnuiesc sătenii să semene același fel de cereale într-o aceeași parte a hotarului?
- Schimbă ei felul culturii toți odată?
- Pe câte tarlale (hotare, câmpuri), lucrează ei: pe două, pe trei, pe patru sau pe câte?
- Cum schimbă (alternează) culturile? (Grâu-porumb; grâu-porumb-ogor; grâu-porumb-ovăz-ogor etc.)
- Dacă vitele pot paște slobode în miriște, de când până când?
- Se lasă în ogor (țelină) spre odihnă o anume bucată din teritoriul sătesc? La câți ani odată?
- Vitele satului pot paște în voie pe acest teren lăsat în odihnă sau pasc pe el numai vitele proprietarului terenului?

#### 15. Creșterea vitelor

- Există o ciurdă de vite? O turmă? Felul: de oi, de boi, de bivoli, de vaci, de porci. Unde e așezată? Câte vite are? Câți proprietari sunt?
- Există grajd comunal? Câte vite de producție sunt și de ce rasă?

#### 16. Iarmaroace, bâlciuri și târguri din comună

- Specialitatea lor (de vite, cereale, mixte); Caracterul lor (săptămânale, lunare, anuale); În ce zi se țin; Importanța lor (târg de țară, târg regional, local)

### 17. Ocupația locuitorilor

- Ocupația de căpetenie (Sat de plugari, de crescători de vite mari, de cai, porci, de oieri, de lăptari, pentru care oraș, sate de viticultori, prunari sau pomicultori, de muncitori la pădure, de pescari, de olari, de lemnari, dogari, șindrilar, sat de minieri, de muncitori în cariere, de muncitori în fabrică etc.)
- Ocupații lăturalnice (Mai au toți locuitorii satului sau o parte din ei, pe lângă plugărie, creșterea vitelor, pomicultură și alte ocupații, cum ar fi: *producerea* de doage, vase de lemn, șindrila, praștilă, șiță, var, cărbune de lemne (mangal), creșterea viermilor de mătase, țesutul de bo-rangic, de pânzeturi, confecționatul de sumane (cabanițe), cojoace și căciuli, scoarțe sau împletitul de rogojini, cioplitul și zugrăvitul de troițe etc.; *strângerea de anume produse*, cum ar fi ceara, părul de porc, fulgii păsărilor, ouăle, fierul vechi, din ce anume județ; *desfacerea de anume produse*, cum ar fi păcura, vasele de lemn, șindrila, dohotul, marchitânia (desfacere de mărunțișuri sau de articole de manufactură), vânzarea de icoane, oglinzi și sticlărie, în ce anume județe; *lucrarea și răspândirea de anumite produse*, cum ar fi șindrila, vasele de lemn, cusături, țesături și olărie, rogojini etc.; *cărăușia*, de ce anume produse și între ce localități; *plutăritul*)
- Munci agricole și forestiere sezoniere (Se va nota la ce munci pleacă unii din locuitorii satului: cosit, arat, munca câmpului, la pădure, la lucrări publice și anotimpul și regiunea în care pleacă; se va însemna deosebit dacă mai mulți locuitori pleacă și ca argați în regiuni cu nevoie de brațe (Dobrogea, Bărăgan); se vor arăta, de asemeni: cum se angajează, cu anul sau de la Sf. Gheorghe la Sf. Dumitru)
- Munca în orașe (Se va nota dacă locuitorii satului obișnuiesc să se ducă la muncă în mai mare măsură în orașe (care îndeosebi), dacă pleacă numai bărbații, femeile, fetele, copiii; și muncile la care sunt angajați, îndeosebi ca vânzătorii de zarzavaturi și fructe, iaurt, cărbuni, vânzătorii de gazete, semințe, dulciuri, salahori, zidari, dulgheri, tâmplari, rânđași, servitori, servitoare)
- Meseriile ambulante practicate de locuitorii satului (Tinichigii, geamgii, dogari sau văsari, cercurari, holoangări etc.)

- Câte dintre gospodăriile de țărani sunt lipsite de pământ și din ce trăiesc ele? (Nu se socotesc aici gospodăriile funcționarilor, ale meseriașilor și negustorilor)
- Ce preț au obținut în 1940 și, la fel în 1941, îndată după treierat locuitorii satului pentru 100 kg de grâu?
- Ce preț au obținut locuitorii satului, în 1940, pentru 100 kg de porumb, îndată după cules? (Se va nota atât prețul minim, cât și cel maxim)

### 18. Starea economică a satului

- Cum este socotit satul de locuitorii lui și de cei ai satelor vecine? (Sat bogat, sat mijlociu, sat sărac)
- Ce suprafață agricolă este necesară pentru traiul numai din agricultură al unei familii de 4-5 membri?
- În caz că se face în sat grădinărie, viticultură, pomicultură, care este suprafața de grădină, vie, livadă, ce-i asigură traiul unei familii de 4-5 membri? (Se va arăta, după cum e cazul: suprafața de atâtea hectare de grădină, de vie, de livadă)
- Ce preț mijlociu avea în sat, în cursul anului 1940: I hectar de pământ arabil de calitate mijlocie, I hectar de pământ de grădinărie, I hectar de vie, I hectar de livadă de pomi, I hectar de fânaș și I hectar de pădure, Lei?
- Cu ce preț mijlociu s-a arendat un hectar de pământ arabil pentru anul 1940/41, Lei, sau Lei și următoarele obligații (Se vor arăta aici toate obligațiile suplimentare (condițiile), cum sunt prestațiile în natură și muncă, indicându-se cuantumul lor)?
- Care este dijma pentru un hectar de pământ? (Se va arăta partea dată proprietarului din recoltă ( $\frac{1}{2}$ ,  $\frac{3}{5}$ ,  $\frac{2}{3}$  etc.) și, în parte fiecare condiție suplimentară (câte zile de lucru gratuite, cu preț fixat, la arat, la secerat, treierat, câte transporturi, la ce târg, gară, schelă, ce plocoane etc.)
- La ce depărtare (km) și în ce localitate se găsește cel mai apropiat medic veterinar?
- Există în sat cimitir, fântână seacă pentru animalele moarte?
- La ce depărtare (km) și în ce localitate se găsește cel mai apropiat agronom?
- Ce instituții de îndrumare agricolă se găsesc în apropierea satului? (Se vor trece aici fermele

model, centrele de demonstrație, centrele de mașini agricole etc.)

#### 19. Unitățile de măsuri locale

- Pentru lungimi; Pentru suprafețe; Pentru greutate; Pentru capacități (Se va arăta numele fiecăreia din unitățile folosite, care nu fac parte din sistemul metric (metru, km, m<sup>2</sup>, km<sup>2</sup>, gram, kilogram, litru), și echivalentul ei în diviziunile sistemului metric)
- De unde sunt originari funcționarii din sat? (Se va arăta pentru preot(ți), învățător(i), notar, medic, agronom veterinar, agent sanitar, agent veterinar, soră de ocrotire, moașe, jandarm, șef de pază și impiegăți C.F.R., șeful oficiului P.T.T. și funcționari, picheri, localitatea de origine)

#### 20. Casa

- Materialul din care sunt construite majoritatea caselor (Bârne, paiantă, chirpici de pământ, piatră, cărămidă)
- Acoperișul majorității caselor (Șindrila, șită, paie, stuf, tablă, țiglă, olane etc.)
- Din ce material sunt construite și cu ce material sunt acoperite casele celor înstăriți?
- Are majoritatea caselor pivniță, beci?
- Pardoseala majorității caselor (Pământ, podea de scândură)

#### 21. Apa

- Este sau nu bine aprovizionat satul cu apă? (Numai din izvoare, din ce anume apă curgătoare, din fântâni, știubeie, iar dacă se folosesc de mai multe din aceste posibilități, de care anume)
- De unde își iau apă locuitorii?
- Se obișnuiește în sat facerea de iazuri și de gropi în care se strânge apa pentru adăpatul vitelor și cum se numesc ele în partea locului?
- Beau și oamenii apă din aceste iazuri sau gropi?

#### 22. Alimentația

- Cu ce se hrănesc obișnuit locuitorii satului: mai mult sau numai cu mămăligă; mai mult sau numai cu pâine ori mămăligă și pâine în aceeași măsură?
- Se găsesc în sat, pe lângă gospodării, cuptoare de copt pâine?
- Câte brutării sunt în sat?

- Câți măcelari sunt în sat? (Se vor nota atât măcelarii cu patentă, cât și cei autorizați să facă tăieri)

#### 23. Starea sanitară

- Ce epidemii s-au declarat în ultimii cinci ani (1936-1940)? (Se va nota și anul în care s-a declarat epidemia)
- Sunt cazuri de malarie în sat?
- Numărul locuitorilor din sat care sunt gușăți
- Câte moașe diplomate există în sat? (Dacă nu, la ce depărtare și în ce localitate se găsește cea mai apropiată)
- La ce depărtare și în ce localitate se găsește cel mai apropiat medic, spital?
- La ce depărtare și în ce localitate se găsește cea mai apropiată farmacie?

#### 24. Starea culturală

- Se mai păstrează portul? (Se va nota dacă toți locuitorii umblă în portul național, sau numai femeile, ori numai bătrânii sau bătrânele)
- Obiceiurile vechi mai însemnate ce se mai păstrează (Cunună la secerat, măsuratul oilor, focul de Sf. Andrei, hramul bisericii, rugă, nedeie)
- Există școală primară în sat? (Dacă sunt mai multe se va arăta numărul lor)
- De când este înființată?
- Câte gospodării din sat sunt așezate la mai mult de 3 km de școală?
- Numărul învățătorilor
- Ce biserici există în sat?
- De când sunt clădite?
- Câți preoți sunt în sat?
- Câți locuitori sunt abonați la ziare?

#### 25. Țigani

##### Țigani de vatră

- Numărul Țiganilor așezați pe teritoriul satului: bărbați, femei
- Câți vorbesc limba țigănească? (Vor fi înscrși ca Țigani toți aceia pe care obștea satului îi consideră ca atare, chiar dacă nu mai vorbesc țigănește și se pretind Români)
- Căsătoriile mixte: câți Țigani sunt căsătoriți cu Românce și câte Țiganci sunt căsătorite cu Români?
- Câte familii au locuință proprie: case, bordeie?

- Câte familii stau în case sau colibe pe teren străin?

#### *Rudarii sau băieșii*

- Numărul Rudarilor aflați pe teritoriul satului: bărbați, femei
- Câți vorbesc limba țigănească? (E vorba de limba țigănească propriu-zisă, iar nu de româneasca stricată pe care o vorbesc de obicei Rudarii)
- Căsătoriile mixte: câți Rudari sunt căsătoriți cu Românce și câte Rudărese sunt căsătorite cu Români?
- Câte familii au locuință proprie: case, bordeie?
- Câte familii stau în case sau colibe pe teren străin?

#### *Țigani nomazi*

- Prin sat trec în mod obișnuit Țigani nomazi?
- Câte șatre (corturi) pe an?
- În ce timp al anului sosesc și cât stau?
- Dincotro vin și unde se duc?
- Trec aceleași șatre?
- Cu ce se ocupă Țigani când vin în sat?
- În mod obișnuit cumpără vreun produs de la săteni, sau vând ceva acestora? Pe ce?

#### *26. Ținutul*

- Numele ținutului natural al Țării din care face parte satul (Se vor nota aici numele deosebite de cele ale provinciei (Oltenia, Banat etc.) și ale județului sau plasei, cu care denumesc locuitorii partea de țară în care trăiesc, cum sunt de pildă: *Țara Oltului*, pe *Ardeal*, *Loviște*. Se vor nota numele care au pentru popor o altă înțindere decât cea a județului care poartă acest nume, cum ar fi *Vlașca*)
- Numele *soiului local al neamului românesc* din care fac parte locuitorii satului (În caz că locuitorii își zic și altminteri de cât *Români* sau *Olteni*, *Bănățeni*, *Doljeni* etc., se va nota denumirea sau denumirile pe care și le dau. Astfel de soiuri locale ale neamului românesc sunt: *Moș*, *Pădurean*, *Crișan*, *Ungurean*, *Mocan*, *Mărginean*, *Bufan*, *Frățuț*, *Țerean*, *Cojan*, *Turcuian*, *Macedonean*. Când într-un sat conlocuiesc două sau mai multe soiuri locale de Români, se vor nota ambele nume. În Dobrogea și în celelalte regiuni de colonizare se vor nota și denumirile ca: *regățean*, *oltean*, *argeșean*, *brăilean*, *cojan*, *turcuian*, *mocan* etc.)

- Târgul sau orașul în care se duc de cele mai multe ori locuitorii satului ca să-și vândă produsele și să se aprovizioneze, distanța de la sat
- Alte târguri și orașe cercetate obișnuit de locuitorii satului în vederea vânzării de produse și a aprovizionării, distanța acestora de sat

#### *27. Scrieri asupra satului*

- Cărți și broșuri: autorul, titlul, locul de apariție, editorul, anul de apariție
- Articole de revistă și ziar: autorul, titlul, periodul, anul de apariție și calendaristic, nr.

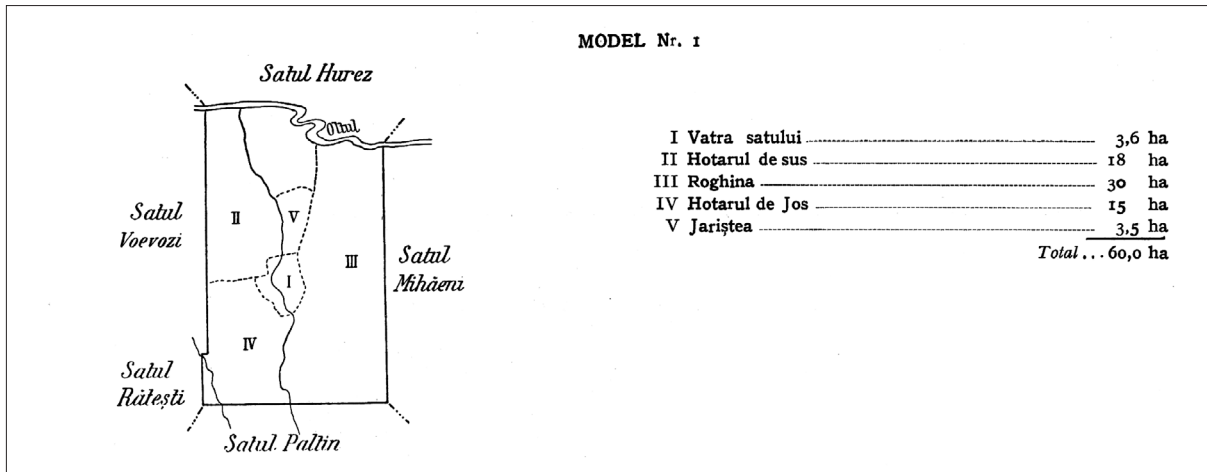
#### *28. Informatori*

- Numele persoanelor celor mai indicate care ar putea și ar voi să ne răspundă la alte întrebări pe care le-am pune, prin alte formulare, cu privire la viața satului (geografia lui, istoria, starea sănătății, folclorul, viața economică, judiciară etc.)
- Numele: de botez, de familie; profesia; adresa; domeniul de preocupare

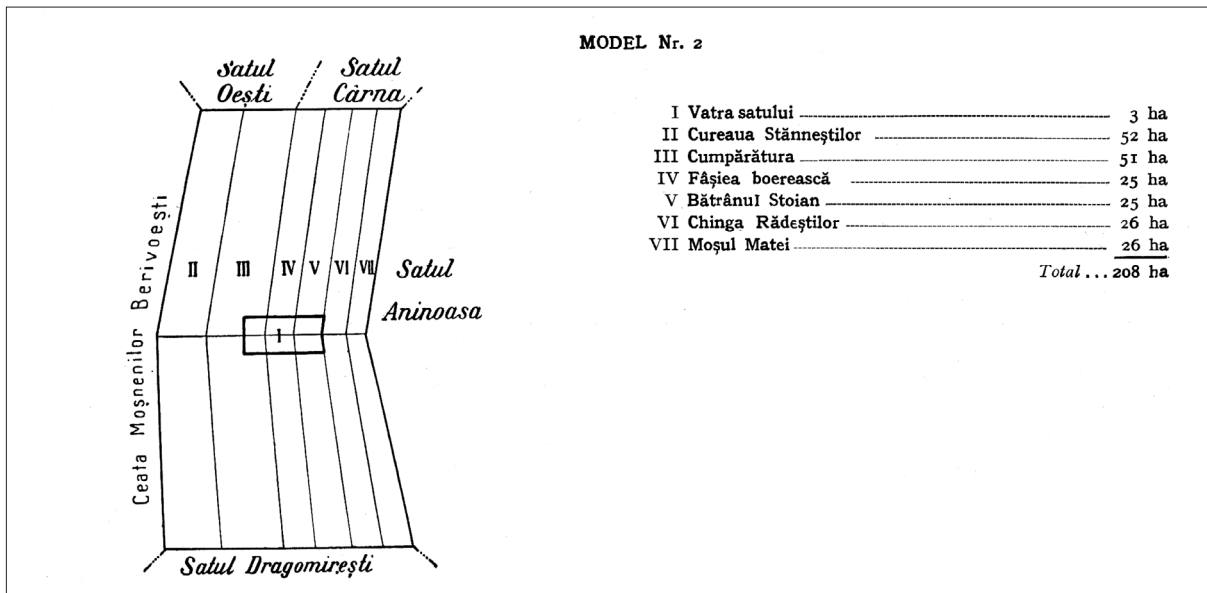
\* \* \*

Limpezirile istorice pe care le pot aduce studiile privind trecutul așezărilor sătești sau urbane ne oferă posibilitatea de a ne crea o viziune mai clară și mai profundă despre evoluția în timp a comunităților umane din respectivele areale și de a întrevădea particularitățile acestei evoluții. Orice studiu de istorie locală stimulează lucrul științific al altor cercetători, pe alte paliere, mai extinse, privind elaborarea unor monografii aparte ale localităților. Privite în parte, istoria satelor și orașelor înfățișează microistoria neamului, cu rădăcinile lui adânc înfipte în vatra strămoșască. Pentru istoriografia din Republica Moldova, în particular, cercetările de istorie locală capătă o semnificație suplimentară, deoarece populația de aici, exceptând unele cercuri mai cultivate, până nu de mult a fost văduvită de cunoașterea realităților trecutului, oferindu-i-se o istorie contrafăcută. Investigațiile în cauză, la fel ca și abordările panoramice, așadar vin să contribuie atât la procesul de recuperare a adevărului istoric, cât și la cel de reconstituire a unei identități naționale denaturate de tiraniile timpurilor de odinioară, de revenire la origini, la conștiința românității noastre și a străbunilor noștri.

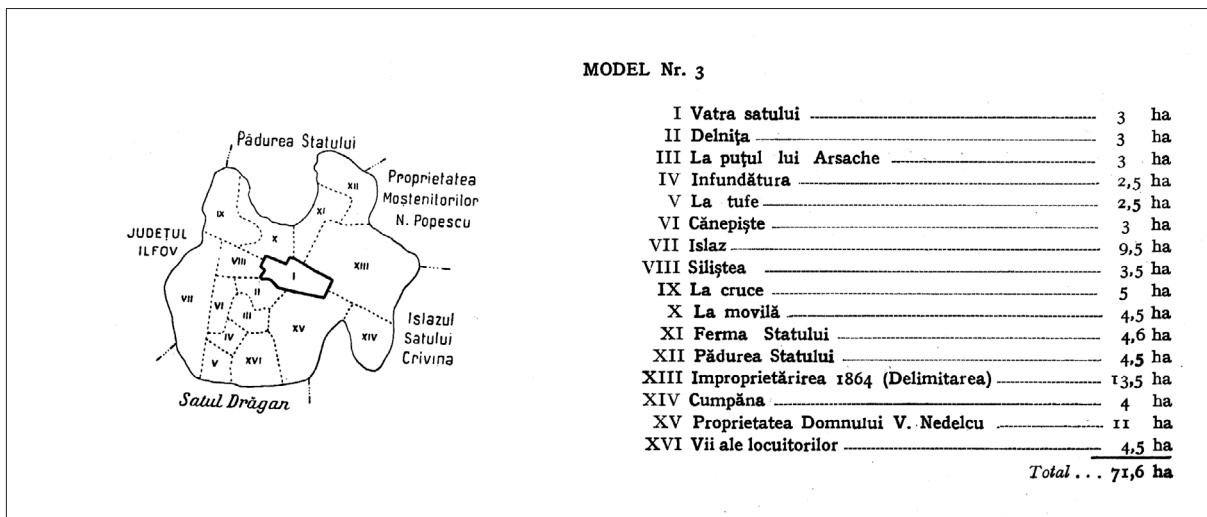
Schița-model nr. 1



Schița-model nr. 2

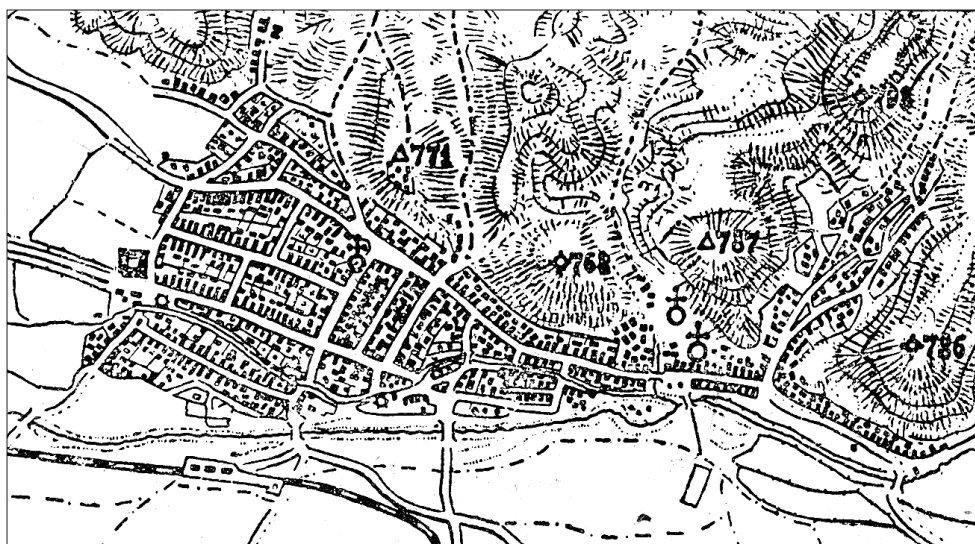


Schița-model nr. 3





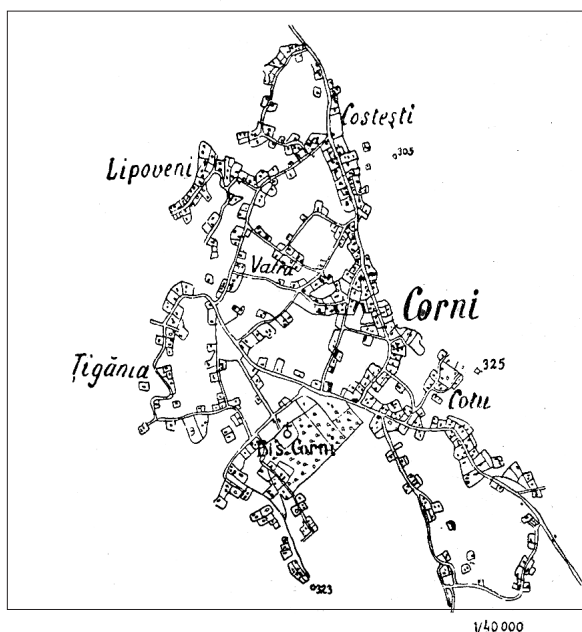
Schița-model nr. 4



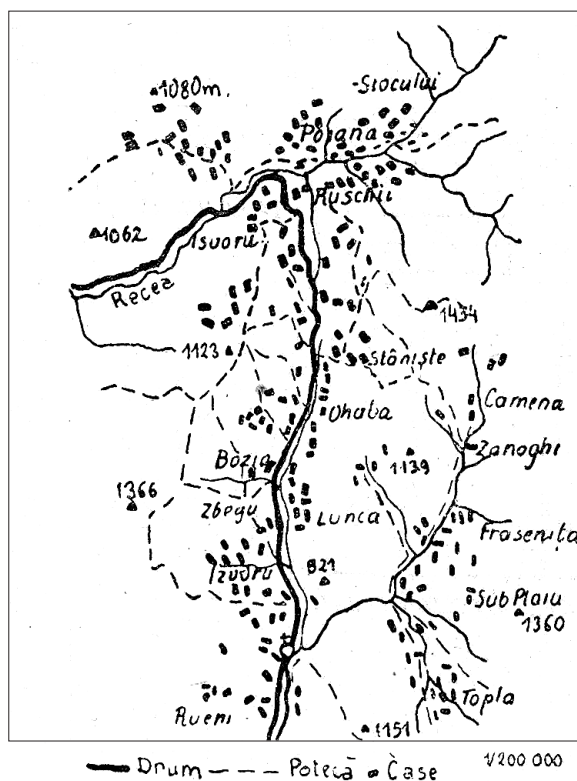
Tip de sat concentrat (Râșnov-Brașov).

Schița-model nr. 5

Schița-model nr. 6



**Tip de Sat răsfrat.** (Satul Corni din podișul; Moldovei, V. Botoșanilor). E făcut din unul sau mai multe cătune legate între ele prin drumuri, de obicei mărginite de garduri.



**Tip de Sat risipit.** Gospodăriile sunt risipite în mici grupe înconjurate de pășuni, despărțite uneori de păduri și legate între ele prin poteci : micile grupe de gospodării, în care casele sunt mai apropiate decât grupele între ele, poartă fiecare câte o numire. (In exemplu de față: Ohaba, Stâniște etc.) Satul e de la izvoarele Hidegului (Recea) din masivul Banatic.

## Bibliografie

**Tabuncic, Vornic 2013:** S. Tabuncic, V. Vornic, Toponimele din arealul plasei Rezina, județul Orhei, în anul 1941. In: Conferința științifică internațională „Republica Moldova între Est și Vest. Opțiunile tineretului la etapa actuală”. Ministerul Educației al Republicii Moldova. Universitatea de Stat Tiraspol cu sediul la Chișinău. Catedra de Științe Sociale (Chișinău 2013), 294-325.

### **The 1941 villages census – an important source for studying local history**

#### *Abstract*

The 1941 census is an important source for studying the history of the settlements from the present-time districts of Soldanesti and Rezina in the Republic of Moldova. In 1941, those localities were part of Bessarabia's Orhei County. The materials of that census are stored at the National Archives of the Republic of Moldova, the fund No 2069, inventory 1, part 1, file 450-a. *Villages Census 1941* – this is the title of the questionnaire used to collect data. The census was conducted under the auspices of the Central Institute of Statistics subordinate to the Council of Ministers of Romania. The census questionnaire contained 28 sections, each containing questions aimed to clarify the status of settlements in terms of administrative, social, economic, ethnographic, cultural, medical and religious aspects. Many questions pertained to the duration and continuity of the population's residing in villages listed in the census and villages' foundation years, to description of rural settlements, permanent and temporary dwellings. Also, the census results show some elements of relations between Romanians and Roma people. The 1941 census is the most significant and representative component of local history, substantially enriching the sources of this domain of research.

### **Данные переписи сел 1941 г. – важный источник для изучения местной истории**

#### *Резюме*

Одним из важных источников изучения истории сел нынешних районов Шолдэнешть и Резина являются данные переписи 1941 г. в селах бывшей волости Резина уезда Орхей, Бессарабия. Материалы переписи хранятся в Национальном архиве Республики Молдова, фонд 2069, опись 1, часть 1, дело 450. *Перепись сел 1941 г.* – таково название формуляра, используемого для сбора данных. Перепись была проведена под эгидой Центрального института статистики, подчиненного Совету Министров Румынии. Формуляр переписи содержал 28 разделов. Каждый из них включал ряд вопросов о состоянии населенных пунктов с административной, социальной, экономической, этнографической, культурной, медицинской и религиозной точек зрения. Многие вопросы касались времени появления и исторической длительности проживания населения в селах, перечисленных в переписи, а также описания сельских поселений, постоянных и временных жилищ. Представлены и некоторые элементы связей между румынами и цыганами. Перепись 1941 г. выявляет наиболее значимые данные местной истории, существенно обогащая источники этой области исследования.

9.12.2013

*Dr. Sergiu Tabuncic*, Institutul de Istorie al AȘM, 31 August 1989, 82, MD-2012 Chișinău, Republica Moldova, e-mail: tabuncic2005@yahoo.com