
ИССЛЕДОВАНИЯ ПО ПРОЕКТУ «РАННЯЯ УРБАНИЗАЦИЯ В ПРАИСТОРИЧЕСКОЙ ЕВРОПЕ: ТРИПОЛЬСКИЕ МЕГАПОСЕЛЕНИЯ» в 2013 году

**Михаил Видейко, Джон Чапмен, Наталья Бурдо,
Биссерка Гейдарская, Стоилка Игнатова,
Светлана Иванова, Виталий Рудь**

В 2013 году совместная экспедиция Даремского университета (Великобритания) и Института археологии НАН Украины продолжила программу исследований на поселении трипольской культуры у с. Небелевка Новоархангельского района Кировоградской области и в его окрестностях, начатую в 2009 и 2012 гг. (Чепмен и др. 2010; Чепмен, Гейдарська, Видейко 2010; Видейко и др. 2013). Исследовательская программа включала проведение магнитной съемки, раскопки на территории поселения и разведки в радиусе пяти километров вокруг него.

Удалось завершить съемку плана поселения по данным магнитной съемки, отснята территория практически всех доступных участков на территории поселения, за исключением занятых лесополосами и усадьбами с. Небелевка. Система расположения построек состояла из двух рядов домов, окружавших территорию в виде овала площадью более 220 гектар. В рядах постройки были ориентированы по длинной оси к центру поселения. Между овалами застройки выявлено более десяти аномалий от построек, ориентированных по длинной оси вдоль рядов домов. Они выделялись размерами – от 10×20 до 20×30 м и формой аномалий в виде прямоугольников с залеганием обожженной глины только по периметру, не заполненных внутри. От внутреннего овала застройки в сторону центра поселения располагались ряды строений в виде радиальных улиц. Со стороны внешнего овала застройки зафиксированы следы рва в виде аномалии шириной не менее 4 м, повторявшей контуры внешнего ряда построек. Между рвом и этими строениями, расположенными на удалении около 40 метров, видны остатки сооружений, дублировавших с внешней стороны поселения крупные постройки между рядами, а также

большое количество аномалий от ям различных размеров. Аномалии от ям были зафиксированы практически возле каждой постройки на поселении, а также в виде отдельных групп на удалении от основного массива застройки¹.

Впервые представилась возможность более точно, нежели по сбору подъемного материала, как это было ранее, определить площадь поселения, которая составляет около 240 гектар, границы поселения определены по рву, окружавшему его территорию. Он располагался на удалении 30-40 метров от внешнего овала построек. На пространстве между постройками и рвом выявлены отдельные аномалии от сгоревших либо разрушенных иным образом строений, а также многочисленных ям.

Раскопки в 2013 году проводились на объектах, выявленных в результате проведения магнитной съемки в 2009 и 2012 годах (рис. 1). Была поставлена задача исследовать остатки постройки В17, часть соседней постройки В18, расположенные у торцов этих домов ямы (раскоп 3), а также яму (раскоп 4), расположенную в юго-западной части поселения (рис. 1/1, 2). С целью получения образцов для датировки заложены шурфы на остатках построек, преимущественно сгоревших.

Раскоп 3. Остатки построек В17, В18 и культурный слой вокруг них

В раскопе 3 было исследовано несколько объектов: остатки построек В17, В18 (частично) и связанные с ними ямы, а также участки культурного слоя (рис. 2-14).

Постройка В17 расположена к юго-западу от мегаструктуры, исследованной в 2012 году

¹ Более детальному описанию общего плана поселения посвящена отдельная публикация.



1



3



4



5



2

Рис. 1. План поселения Небелевка и расположение раскопов в 2013 г.: 1 - фрагмент плана по данным магнитной съемки с обозначением района раскопов 3(1) и 4(2); 2 - фрагмент плана по данным магнитной съемки с обозначением построек, раскопанных в 2012-2013 гг.; 3 - вид на расположение шурфа 43; 4 - вид на место расположения раскопа 3; 5 - вид на место расположения раскопа 4.

(рис. 1/2, 4). Согласно данным магнитной съемки она входила во внутренний овал застройки поселения. Вокруг нее были обнаружены аномалии от «линейных ям» (траншей), а в 8 м к западу – небольшая аномалия от обычной ямы, круглой в плане. Предположительные контуры построек и ям были отмечены краской на поверхности. Раскоп 3 был заложен в соответствии с результатами повторно проведенной магнитной съемки с тем, чтобы исследовать как можно более полно не только перечисленные выше объекты (рис. 2), но и культурный слой между ними. Раскоп выходил за пределы аномалии от постройки на 4 м в обе стороны, а также охватывал отмеченное геофизиками место расположения ямы 1. Кроме того, заложено несколько траншей: по направлению к мегаструктуре, к яме возле постройки В18, а также раскоп над северным ее краем. Такая конфигурация раскопа 3 позволила получить важные данные по взаимному расположению объектов и их стратиграфии.

Первым этапом исследования остатков постройки В17 было снятие пахотного слоя, толщина которого на данном участке составляла от 0,3 до 0,45 м над уровнем залегания строительных остатков. Затем остатки постройки в виде завала обожженной глины (площадки) были расчищены на всей площади, а пространство вокруг зачищено на уровне залегания краев постройки. После фиксации остатки постройки В17 были разобраны послойно, с составлением соответствующей документации. После уборки и зачистки места расположения остатков постройки вся площадь раскопа была прокопана на глубину 0,2 м. Аналогичным образом были исследованы частично открытые остатки постройки В18.

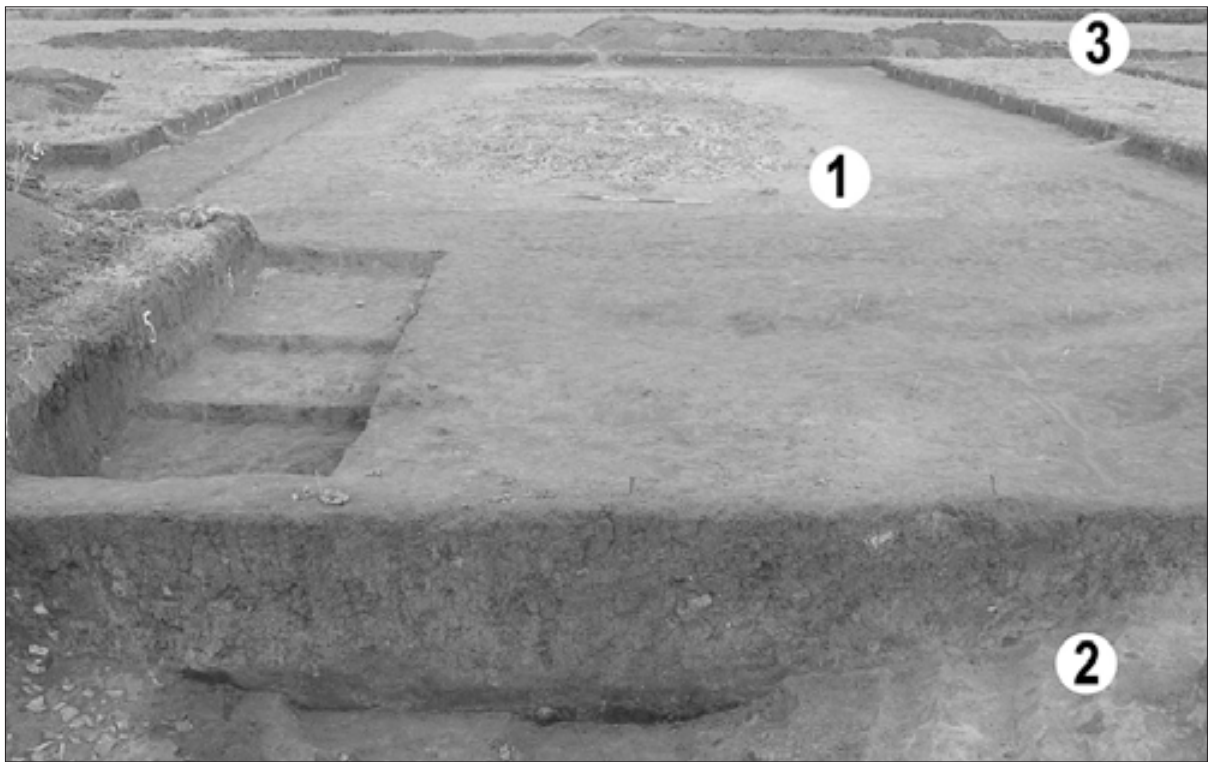
Остатки постройки В17 представлены завалом обожженной глины – обмазки деревянных конструкций и остатков деталей интерьера, ориентированным по длинной оси так же, как и остатки мегаструктуры, то есть почти по линии восток-запад (рис. 2/а, б; рис. 3-7). Сохранность завала в средней его части была нарушена пахотой – в верхнем слое куски обмазки были смешаны с черноземом. Общая длина площадки составила 24 метра. Ширина на разных участках была различной. В западной части она составила от 6 до 8 м. Длина этого участка – 12 м. Ширина восточной части завала не превышала 5,5 м (рис. 2/а, б).

Место расположения остатков постройки имело уклон в восточную сторону, поэтому перепад между краями завала по длинной оси достигает 0,9 м. При этом в западной части завала перепад составил всего 0,2 м на 12 м, а в восточной – оставшиеся 0,7 м. Таким образом, очевидно еще одно различие между западной и восточной половинами площадки. Данная ситуация аналогична наблюдениям, сделанным во время раскопок мегаструктуры в 2012 году, когда основная ее часть с завалом обмазки имела также перепад с продолжением именно с восточной стороны. Вероятно, эта особенность связана с неровностями рельефа в этой части поселения, исправлять которые путем нивелировки поверхности древние строители не сочли нужным.

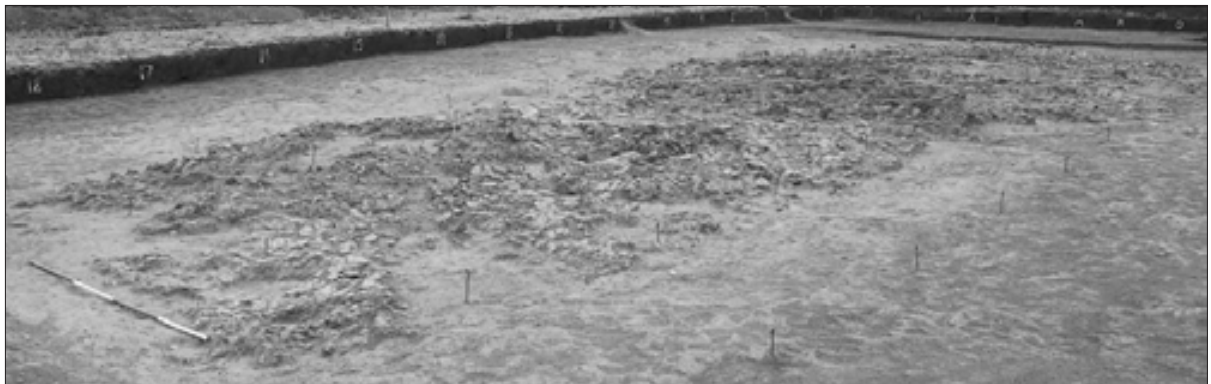
Поверхность завала обожженной глины неровная, местами сохранилось два слоя обмазки, на большинстве комьев в обоих слоях зафиксированы отпечатки колотого дерева, которые фиксируют направление деревянных конструкций преимущественно поперек длинной оси постройки. В юго-западной части площадки выделялся место, где обмазка просела на 30-40 см на участке диаметром более метра. Первоначально предполагалось, что здесь остатки постройки обвалились в яму, вырытую в земляном полу. Однако при разборке завала было установлено, что такое положение обмазки связано с особенностями разрушения постройки и конструкциями интерьера. Следов ямы ни в плане, ни в профилях (а через это место проходили два разреза – продольный и первый поперечный) обнаружено не было.

Завал состоял из обмазки деревянных перекрытий с примесью половы, а также обломков конструкций интерьера (очагов и вымостков-возвышений), изготовленных из глины без растительной примеси. На некоторых участках на обмазке с примесью половы поверхность была покрыта выравнивающим тонким слоем из глины без примесей и окрашена, а местами покрыта росписью минеральными красками.

Цвет обмазки – от желто-коричневого до фиолетового и зеленого – был обусловлен характером обжига. На некоторых участках обмазка приобрела вид керамического шлака, ее



a



б



в

Рис. 2. Небелевка, исследования 2013 г., раскоп 3: а - общий вид раскопа, на переднем плане яма 1(2) при постройке В17(1) и постройка В18 (3); б - остатки постройки В17, вид с северо-запада; в - общий вид на раскоп 3 с северо-запада.

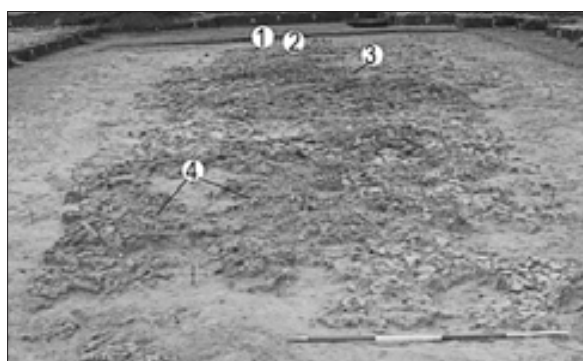
комья спеклись между собой. Больше всего таких участков было связано с западной половиной завала обломки постройки В17.

При исследовании остатков постройки были обнаружены следы пяти различных конструкций, которые были сооружены из глины без примеси соломы (рис. 3-4). Их размеры, степень сохранности, характер и, соответственно, вероятное предназначение, были различны.

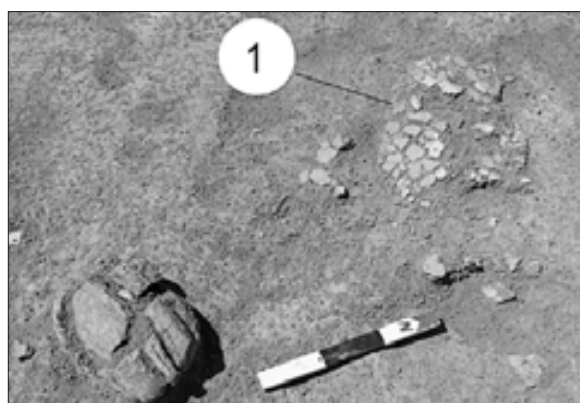
У западного края завала было расчищено небольшое, размерами 25×50 см и толщиной 2-4

см, слабо обожженное возвышение-вымостка (рис. 3/2). Она была нанесена непосредственно на поверхность земли. Как показала ее разборка, а также прокопка участка, на котором она располагалась, слой глины был нанесен на участке, где уже образовался культурный слой толщиной около 0,2 м, в котором обнаружены мелкие фрагменты керамики.

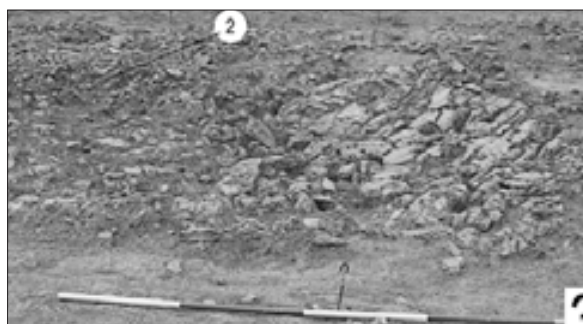
Следующая вымостка, значительно больших размеров (2,1×2,1 м) и толщины (до 0,3-0,4 м), была расположена в той же части завала, но



1



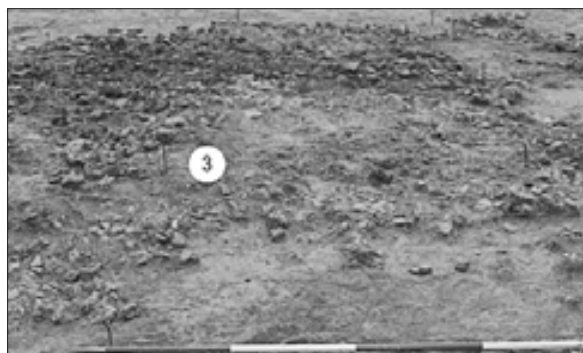
2



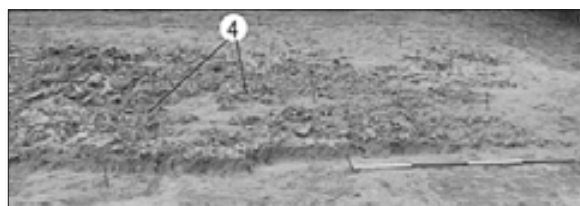
3



4

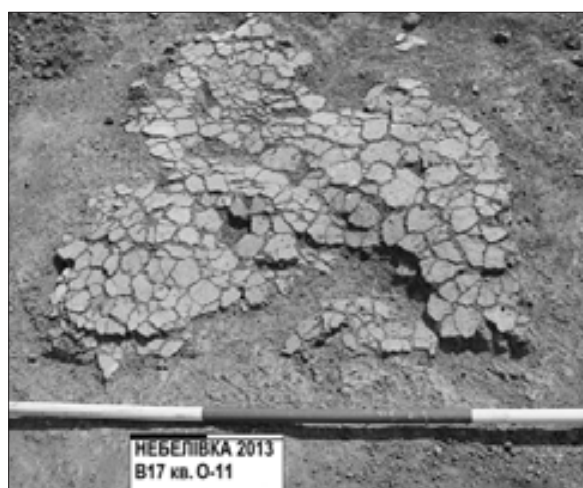


5



6

Рис. 3. Небелевка, исследования 2013 г., раскоп, постройка В17, вымостки: 1 - общий вид постройки В17 с востока, цифрами обозначены места вымосток; 2 - вымостка 1, вид с восточной стороны; 3 - вымостка 2, вид с южной стороны; 4 - фрагмент вымостки 3 крупным планом, вид с юга; 5 - общий вид вымостки 3, вид с севера; 6 - вымостка 4, вид с юго-востока.



1



2



3

Рис. 4. Небелевка, исследования 2013 г., раскоп 3, постройка В17, вымостка под завалом обмазки на земляном полу: 1 - общий вид с северной стороны;

2 - фрагмент со следами углубленного декора (одна линия); 3 - фрагмент с лентами углубленных линий.

уже среди обмазки с примесью половы (рис. 3/3, 4). Она распалась на массивные блоки указанной толщины, размерами 2-30×20 см, промежутки между которыми были заполнены землей и более мелкими обломками. На поверхности крупных блоков сохранились фрагменты обмазки без примеси, которая, вероятно, была нанесена слоем толщиной 3-4 см в качестве выравнивающего покрытия. При разрушении постройки от пожара этот слой на поверхности вымостки разделился на «кубики» размерами 2×3 - 3×4 см. Среди обломков этой вымостки были обнаружены два керамических инструмента, предположительно предназначенных для обработки древков стрел (рис. 6).

В некоторых из описанных выше массивных блоков от конструкции вымостки обнаружены отпечатки вертикальных деревянных конструкций, в том числе двух брусьев сечением 10×10 см. Брусья могли быть использованы в качестве опоры той части перекрытия, на которой размещалась массивная глиняная конструкции. Данная вымостка связана с нижним слоем обмазки и являлась элементом интерьера, вероятно, открытым очагом на полу второго этажа, типичным для построек на поселениях небелевского типа (Chapman, Videiko 2011, fig. 5/4-7).

Третья вымостка располагалась ближе к северному краю завала и также на нижнем слое обмазки (рис. 3/5). Ее размеры 2,1×2,1 м. Поверхность ее состояла из мелких «кубиков» обмазки без примесей и была сильно разрушена, в основном вследствие глубокой пахоты, а также при гибели постройки в огне пожара. Более крупные фрагменты глиняной конструкции сохранились ближе к ее краям.

Четвертая вымостка располагалась в восточной половине завала, в 2 м от короткого края площадки, и в 0,7-1 м от южной стороны (рис. 3/6). Сохранность ее плохая, зафиксировано преимущественно хаотичное залегание небольших фрагментов, фиксация которых позволила определить приблизительные размеры вымостки – вероятно, 2×2 м. При этом отдельные фрагменты были рассеяны в радиусе до 1 м вокруг основного залегания. Среди завала обнаружено несколько десятков фрагментов с прочерченным орнаментом, в виде

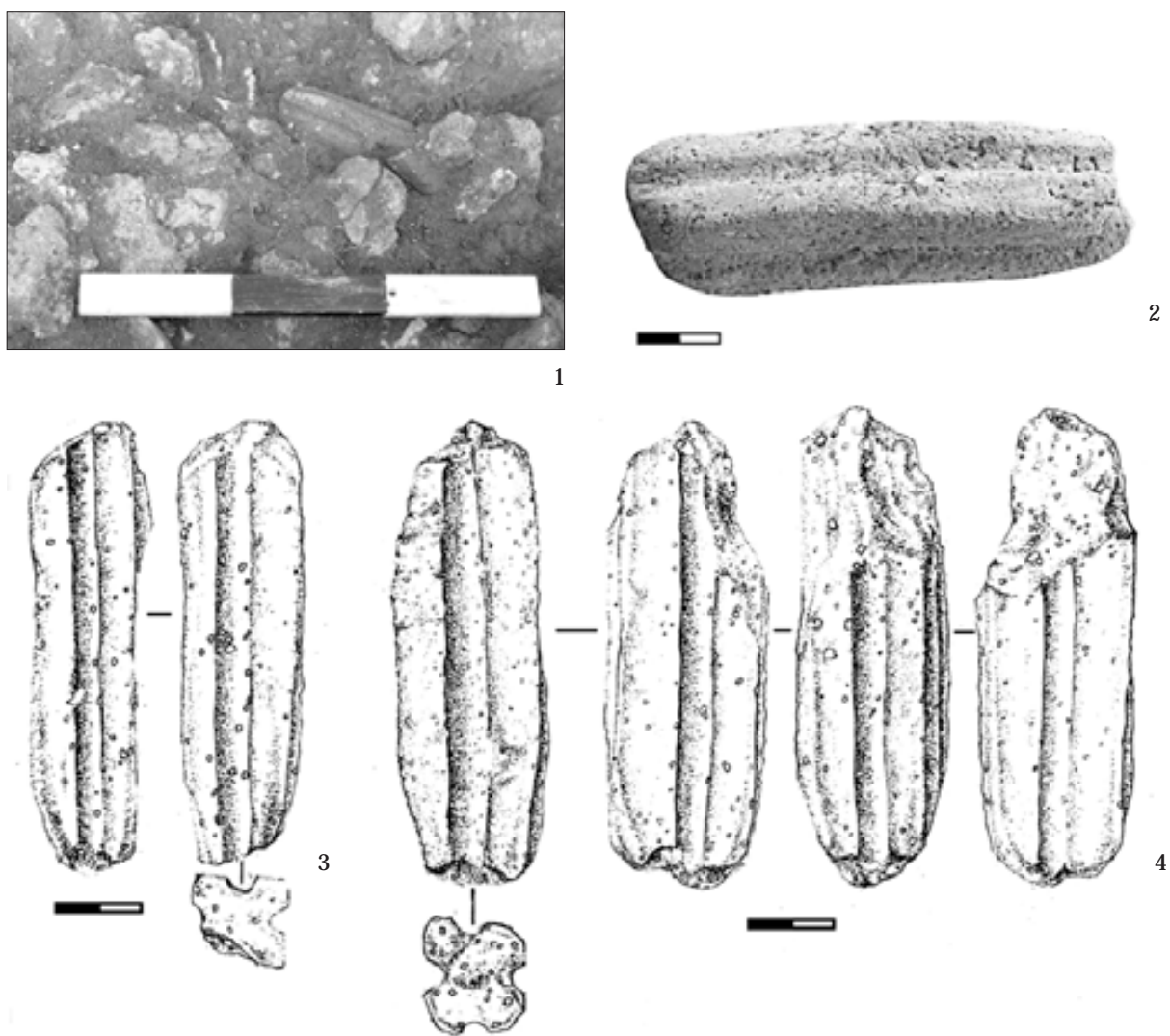


Рис. 5. Небелевка, исследования 2013 г., раскоп 3, постройка В17, керамический абразив среди остатков вымостки 2: 1 - общий вид; 2-4 - керамические абразивы, найденные на вымостке 2.

лент из тонких линий. Здесь же найдены обломки скругленных закраин (рис. 8/4), которые указывали на то, что у сооружения были округлые в плане части. Описанные особенности конструкции и декора типичны для вымосток крестообразной формы, которые трактуются исследователями как алтари. По месту расположения данной вымостки в постройке она вполне могла быть крестообразным алтарем, какие обычно находят именно вблизи короткой стороны постройки; в том же месте они обычно помещены и на трипольских керамических моделях построек (Пассек 1949, рис. 44а; 44б; 55; 68).

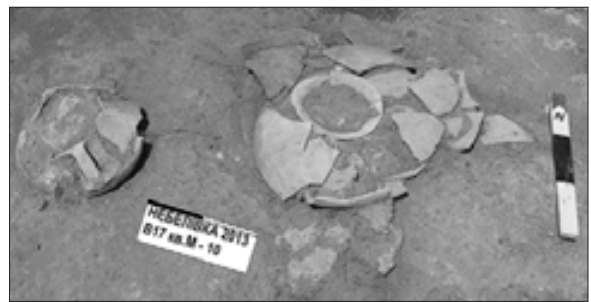
Остатки еще одной вымостки были обнаружены в кв. Н и О-11, О-12 в процессе разборки за-

вала обмазки, который полностью ее перекрывал. Она располагалась посередине постройки и была нанесена на поверхность земли (рис. 4). Толщина обмазки 3-5 см, поверхность заглажена, обжиг равномерный. Вымостка расстрескалась на небольшие «плитки». Сохранилась она в виде трех участков, расположение которых указывает на размеры до двух метров в поперечнике. На некоторых фрагментах зафиксированы ленты из тонких прочерченных линий (рис 4/2-3), аналогичные выявленным ранее на крестообразных вымостках-алтарях. В этом отношении она подобна описанной выше вымостке 4.

Во время разборки завала были обнаружены обломки обрамляющей конструкции инте-



1



2



3



4

Рис. 6. Небелевка, исследования 2013 г., раскоп 3, постройка В17, развалы сосудов среди обмазки: 1 - вид с южной стороны на стадии расчистки слоя обмазки; 2-4 - виды в процессе и после снятия фрагментов обмазки с развалов.

рьера, выполненные из глины с растительной примесью (рис. 8; 9). На поверхность нанесены параллельные широкие вдавленные линии, в одном случае – круглое вдавление, а затем – тонкий выравнивающий слой, который был окрашен. Сохранились следы нескольких слоев красной краски. Найденные детали составляют часть какого-то бортика, прямоугольного в сечении и со скругленным верхом.

Вблизи края завала обожженной глины на разных участках были собраны фрагменты обмазки с примесью половы, покрытой выравнивающим слоем из глины без примесей. После очистки и закрепления слоя, проведенных в лаборатории реставратором С. Федоровым, были обнаружены следы росписи, которой были покрыты стены постройки. Роспись была нанесена на окрашенную в красный или

розовый цвет поверхность краской белого или темно-красного цвета и представляла собой ленты, составленные из тонких и широких линий. На одном из фрагментов обнаружена роспись, состоявшая из круга и огибавшей его линии (рис. 10). находка следов настенных росписей на поселении Небелевка зафиксирована впервые. На выравнивающем слое, который был нанесен на обмазку пола, сохранились следы окраски в красный цвет.

Находки среди завала представлены развалами и фрагментами сосудов, фрагментами антропоморфных статуэток (всего найдено 4), обломками костей животных, растрескавшимися изделиями из камня. Фрагменты керамики и кости животных найдены преимущественно вдоль краев завала. Исключение составляет скопление, состоявшее из двух

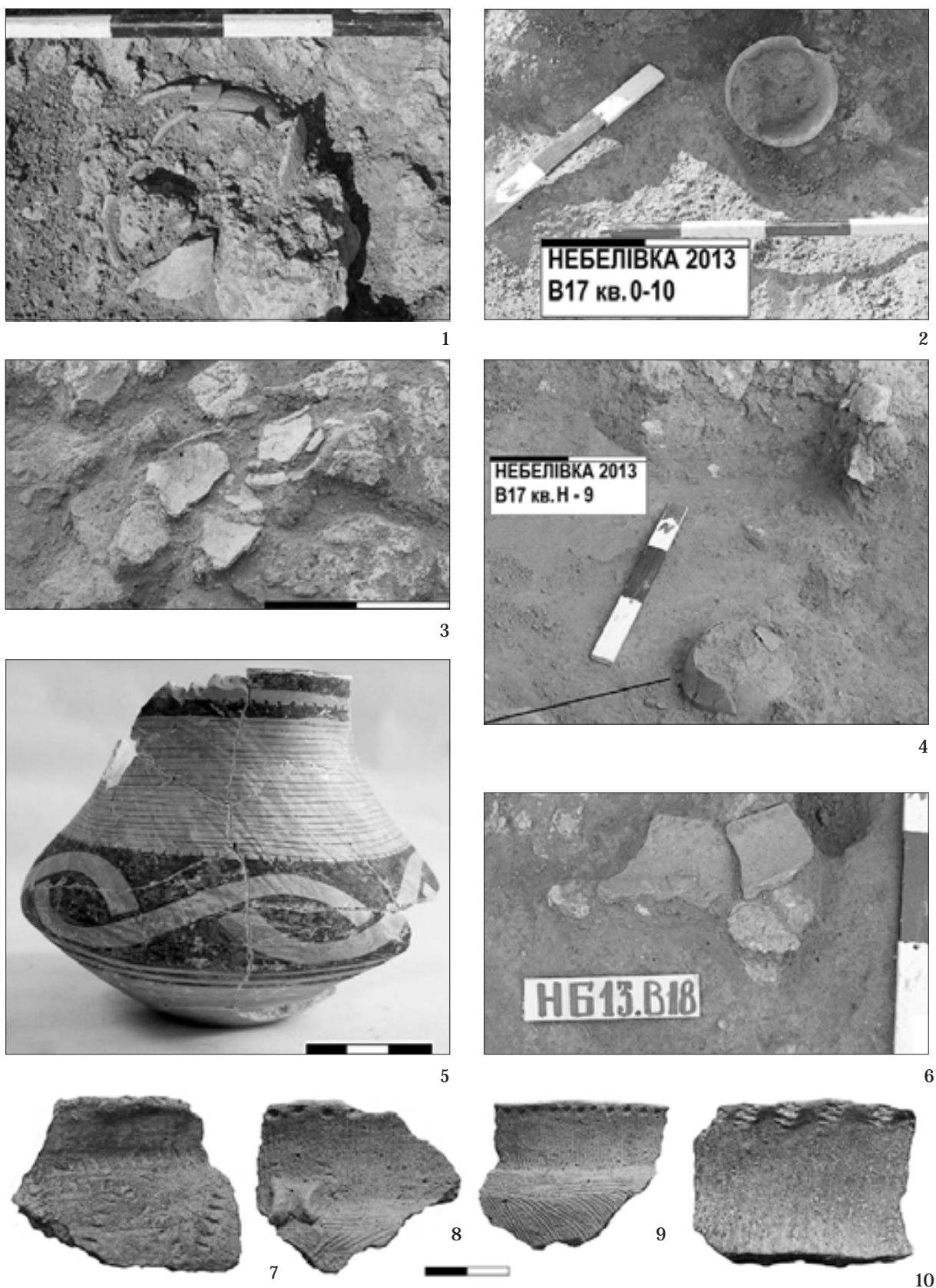
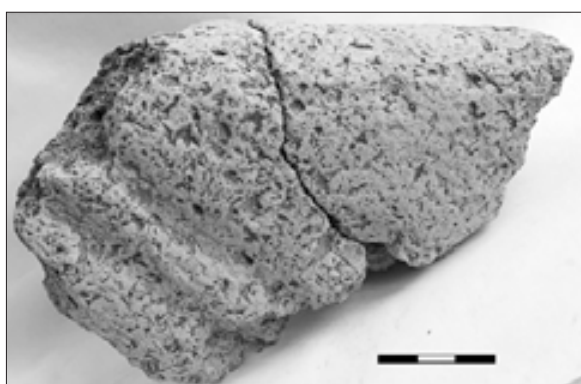


Рис. 7. Небелівка, дослідження 2013 г., розкоп 3, знахідки розвалів посуду (1-5 - в постройке В17): 1 - розвал кухонного горщика среди обмазки (на нижнем слое); 2 - миска под нижним слоем обмазки; 3 - часть развала кухонного сосуда на нижнем слое обмазки; 4 - развал кубка ниже уровня земляного пола; 5 - тот же кубок после полевой реставрации; 6 - фрагменты кухонного сосуда среди обмазки, постройка В18; 7, 8 - фрагменты кухонной керамики (раскоп 4).



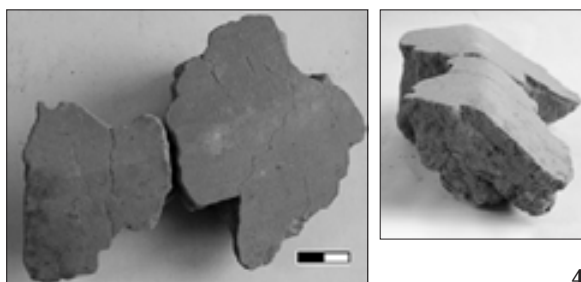
1



2



3



4

Рис. 8. Небелевка, исследования 2013 г., раскоп 3, постройка В17, фрагменты деталей интерьера: 1-3 - конструкция с бортиком, декорированным проглаженным орнаментом и следами краски; 4 - закраина алтарной(?) вымостки, покрытая красной краской.

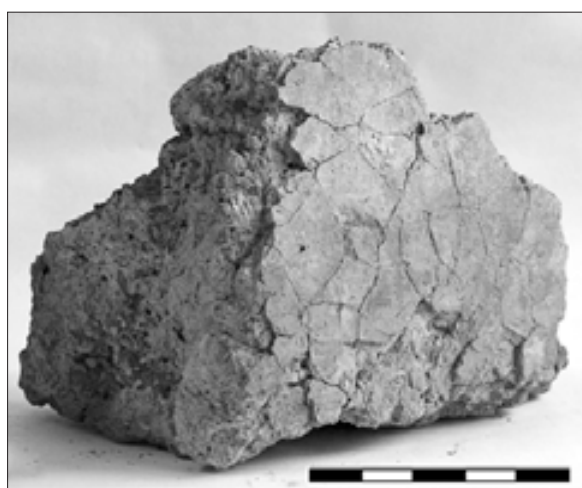
десятков крупных костей и такого же числа фрагментов керамики у восточного края площадки, где на площади около 2 м они залежали в слое мощностью до 0,2 м.

Под завалом обмазки и среди него обнаружены развалы сосудов (рис. 6; 7). Среди них – кубок с ручкой, два сфероконических сосуда, три миски. Среди комьев обмазки в районе вымостки 3 был расчищен развал кухонного сосуда, еще один аналогичный развал обнаружен напротив, рядом с южным краем постройки. Там же залежало несколько растрескавшихся камней – частей зернотерки.

При прокопке продольного разреза, соединявшего яму 1 и постройку В17 в пределах залегания обмазки, на глубине 0,2 м от поверхности желтого суглинка, на котором она находилась, расчищен развал кубковидного расписного сосуда (рис. 7/4-5). Яма при этом прослежена не была. По-видимому, он был закопан либо на месте будущего строительства (закладное жертвоприношение?), либо в земляном полу во время существования дома.

Постройка В18, расположенная к югу от В17, была исследована вдоль ее северного края на ширину 1,0-1,4 м (рис. 13). Согласно плану, постройка В18 короче соседней В17 на 3-4 м, что было подтверждено раскопками. Расчищенная часть завала была зафиксирована и разобрана. Залегание представлено комьями обожженной глиняной обмазки с большой примесью половецкой. Перепад в уровне залегания слоя обожженной глины, так же как и для постройки В17, зафиксирован в средней части. На нижней стороне кусков обмазки, которая на нескольких участках залежала в два слоя, были многочисленные отпечатки колотого дерева. В восточном секторе раскопа у края завала расчищены кости животных и фрагменты керамики (рис. 13/3). Вероятно, эти находки связаны с заполнением культурного слоя между постройками.

Культурный слой вокруг остатков построек. Помимо исследований постройки В17 был изучен культурный слой вокруг нее, интерпретированный по результатам магнитной съемки как «ров». Для этого раскоп был расширен далеко за пределы залегания остатков построек в виде завалов обмазки (рис. 2/3). Разрез, соединивший остатки построек В17 и В18 по-



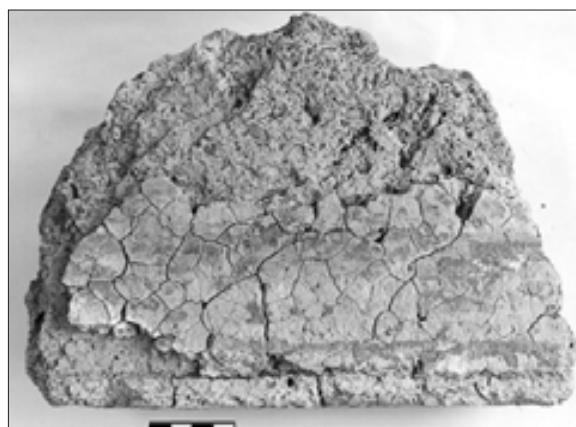
1



2



3



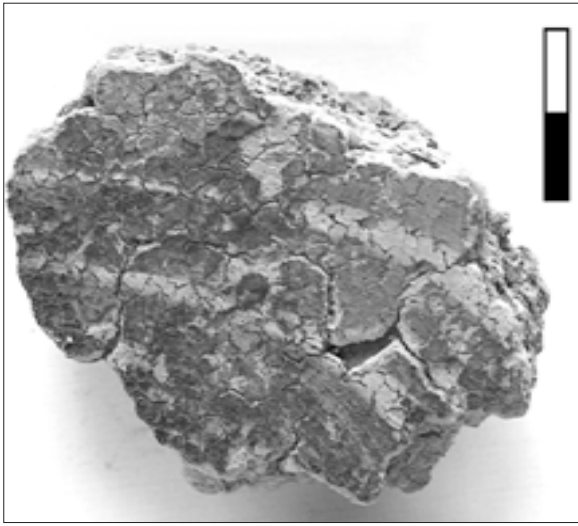
4

Рис. 9. Небелевка, исследования 2013 г., раскоп 3, постройка В17, фрагменты деталей интерьера: 1-2 - угол с остатками штукатурки, покрытым красной краской; 3 - фрагмент с пальцевым вдавливанием и следами краски; 4 - поверхность с штукатуркой и следами краски.

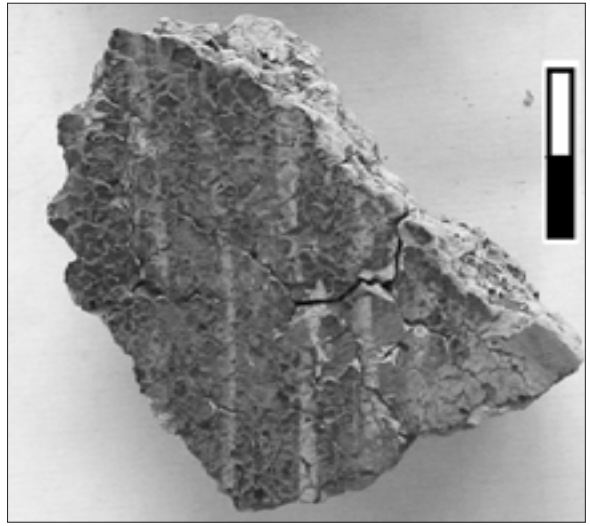
казал наличие между ними культурного слоя, отличавшегося по цвету (темно-коричневый с вкраплениями кротовин, заполненных желтым суглинком) от желтого суглинка, на котором лежали завалы обмазки. Его толщина составляла 0,2-0,35 м. Из находок зафиксированы фрагменты керамики различных размеров, антропоморфной пластики (три фрагмента небольших женских статуэток) и костей

животных. Насыщенность культурного слоя заметно уменьшалась по мере удаления от остатков построек.

Со стороны ямы постройки В17 (западный сектор раскопа) шло постепенное понижение слоя с переходом находок в заполнение ямы. На этом участке насыщенность находками была выше, чем вдоль остальных сторон постройки.



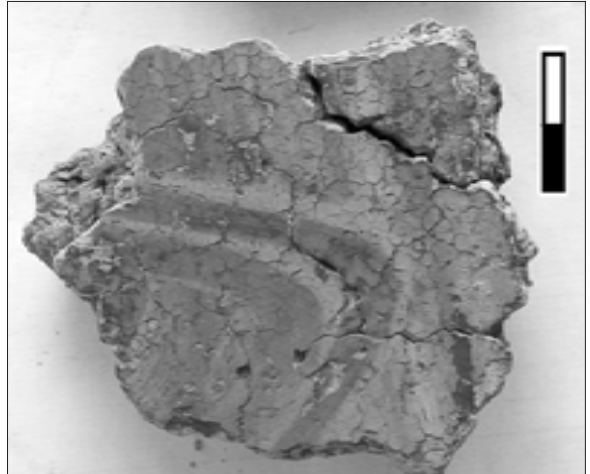
1



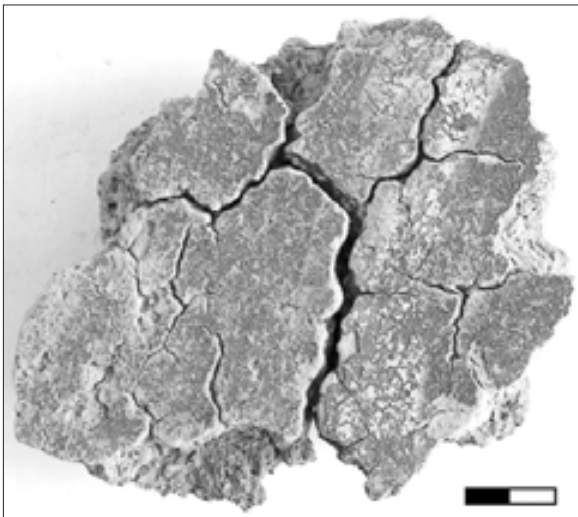
2



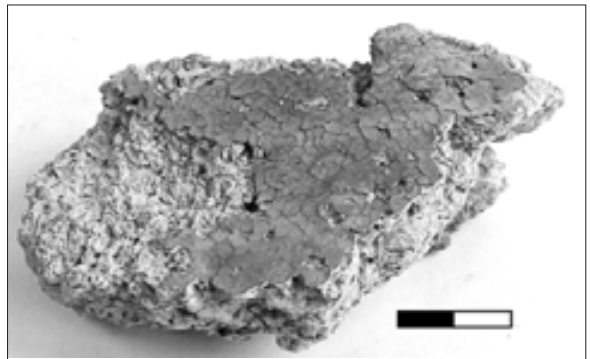
3



4



5

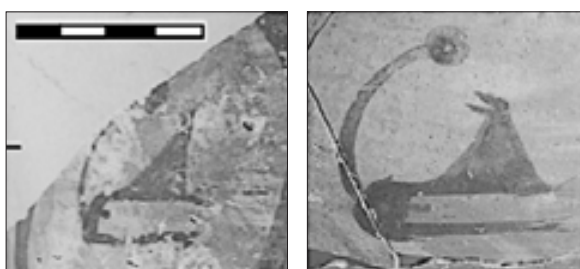


6

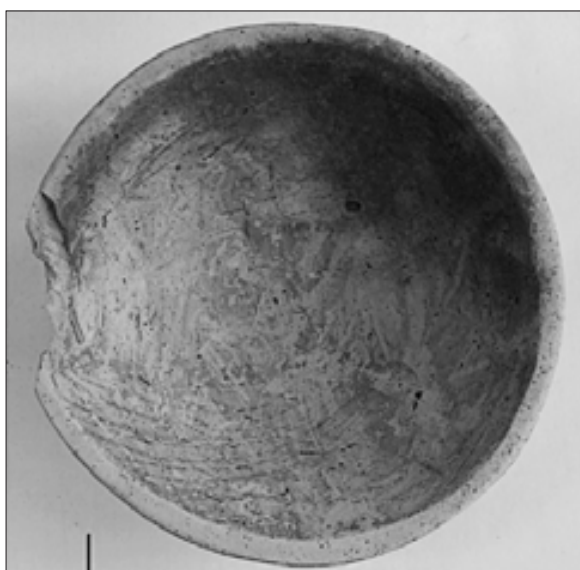
Рис. 10. Небелевка, исследования 2013 г., раскоп 3, постройка В17, фрагменты штукатурки со следами росписи.



1



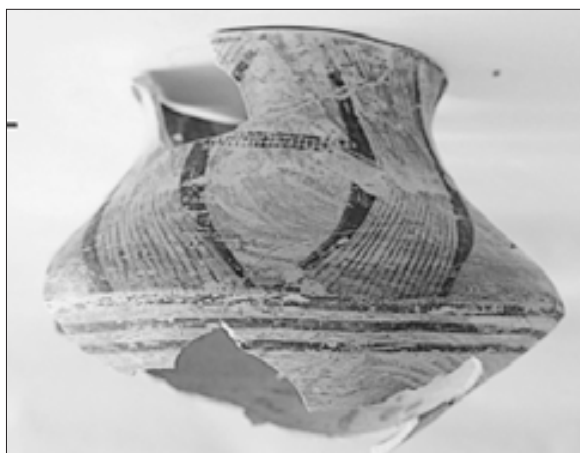
2



3



4



5

Рис. 11. Небелевка, исследования 2013 г., находки керамики: раскоп 3, постройка В17: 1, 2 - сфероконический сосуд с изображениями животных; 4 - коническая миска с росписью; 5 - кубковидный расписной сосуд с ручкой; раскоп 4: 3 - верхняя часть амфорки с лицевым орнаментом.

Если суммировать наблюдения на различных участках, то видно, что вокруг места строительства сооружения В17 слой грунта был снят на глубину 0,2-0,35 м по сравнению с уровнем древнего горизонта, представленного желтым суглинком, и земляного пола. Это был такой же суглинок, что и на месте постройки В17. Можно предположить, что он был использован для приготовления строительных смесей. В результате образовались объекты, давшие аномалии в виде «рвов» («линейных ям») и зафиксированные геофизиками на плане поселения. К моменту сожжения домов эти углубления оказались почти доверху заполненными культурным слоем, однако вдоль стен постройки сохранились углубления, в которые затем сползли фрагменты обмазки и другие находки, выявленные по периметру завала обожженной глины.

Раскоп 3. Ямы у построек В17 и В18

Одновременно с остатками построек были изучены расположенные к западу от них ямы, выявленные во время магнитной съемки. Предполагалось, что размеры ям соответствуют пятнам аномалий на геомагнитном плане. В соответствии с результатом повторной съемки данного участка поселения, контуры ям были отмечены на пашне краской. При этом яма 1 постройки В17 была показана как пятно неправильной формы не более 1,2 м в поперечнике. У ямы В18 был отмечен лишь центр. В соответствии с описанными выше отметками и были проведены раскопки (рис. 2/2; рис. 12-14).

Яма 1 постройки В17. На указанном участке, соединенном с раскопом над постройкой 17, был снят пахотный слой (0,2 м), а затем еще 0,4 м грунта. Оказалось, что и на этой глубине залегает слой чернозема, в то время как вокруг завала обмазки в этом горизонте залегал коричневатый гумусированный суглинок, соответствующий культурному слою (рис. 2/2). Причем в этом черноземном слое попадались отдельные фрагменты керамики и небольшие комья обмазки. Начиная с глубины 0,6 м от современной поверхности, количество находок, в первую очередь, керамики, возросло, причем по всему западному сектору раскопа, а не только в месте расположения аномалии от ямы, отмеченной геофизиками. Наличие чер-

нозема на такой глубине можно было связать лишь с заполнением ямы. Начиная с глубины 0,6 м, были оставлены бровки шириной 0,7 м для получения разрезов, которые бы позволили зафиксировать глубину и размеры ямы (рис. 12).

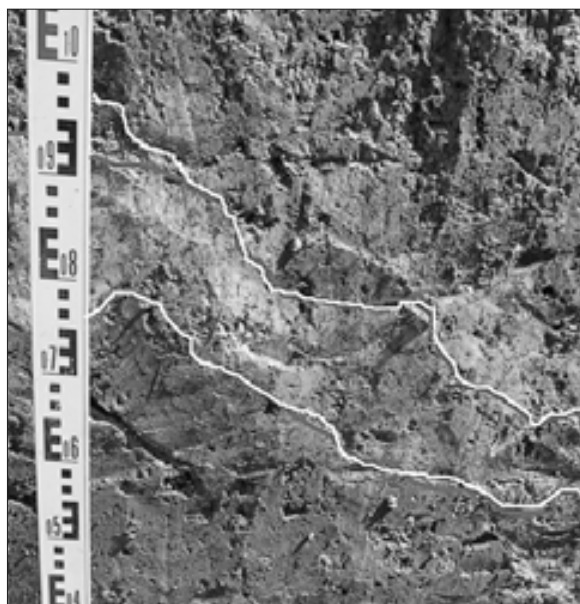
На глубине 0,8-1,0 м от современной поверхности на отдельных участках количество находок увеличилось настолько, что было принято решение не выбирать яму послойно, а провести расчистку горизонта с наиболее насыщенным заполнением. Благодаря этому удалось зафиксировать расположение фрагментов керамики крупных и средних размеров, костей животных, комья обожженной глины, а также отдельные фрагменты конструкций из обожженной глины. В заполнении в процессе расчистки попадались также многочисленные (общим числом более 1500) мелкие (1×2, 2×2 см) фрагменты керамики и крошка обмазки. Было установлено, что эти находки лежат почти сплошным слоем на стенках ямы, которые полого опускаются к ее центру.

Постепенно была расчищена большая часть поверхности, покрытой этими находками, которая полого опускалась к центру ямы до отметки 1,3-1,8 м от современной поверхности. В центральной части плавный спуск обрывался в углублении диаметром 1,2-1,4 м, уходящим до отметки 3,5 м от современной поверхности. В западной и южной частях ямы зафиксирован склон с уступами, на которых также расчищены фрагменты керамики и кости животных. Следует отметить, что находки в этом слое заполнения ямы залегали в плотном грунте черного цвета, который заполнял яму постепенно. Это уплотнение – затек, типичный для углубленных объектов, длительное время пребывавших под воздействием атмосферных осадков.

После зачистки стало возможным выделить до 14 скоплений находок (в их составе – кости животных, в том числе большое количество челюстей крупного рогатого скота, крупные фрагменты керамики). Впоследствии разборка заполнения проводилась по скоплениям. В нескольких скоплениях присутствовали фрагменты антропоморфных статуэток, в том числе крупных. Общее количество фрагментов статуэток из этой ямы составило 17 экземпляров (табл. 1).



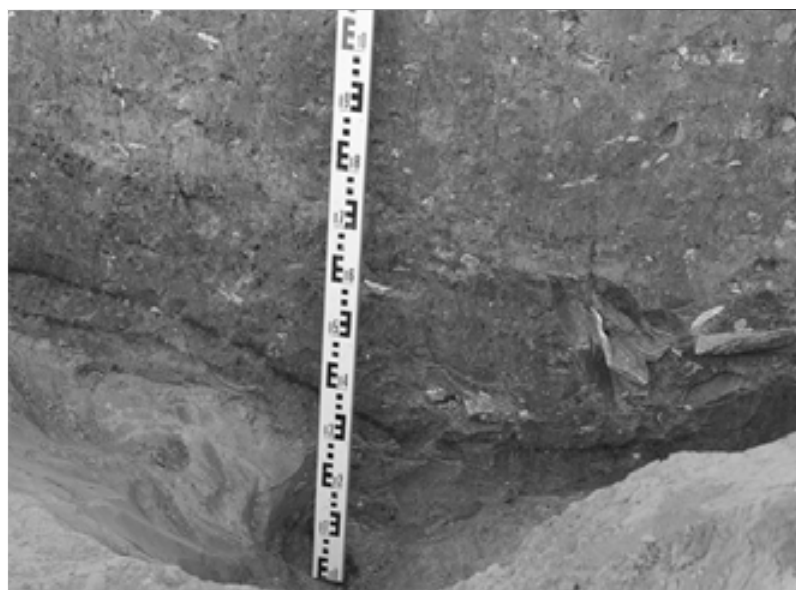
1



2



3

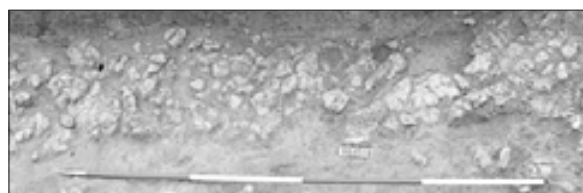


4

Рис. 12. Небелевка, исследования 2013 г., раскоп 3, яма 1 около постройки В17: 1 - вид придонной части с восточной стороны бровки; 2 - прослойка из обожженной обмазки (выделена); 3 - фрагмент разреза, вид бровки с восточной стороны, видны прослойки с керамикой и костями, слой обмазки и углистые прослойки в нижней части; 4 - придонная часть, выбранная в слое глины – в заполнении видны две углистые прослойки.



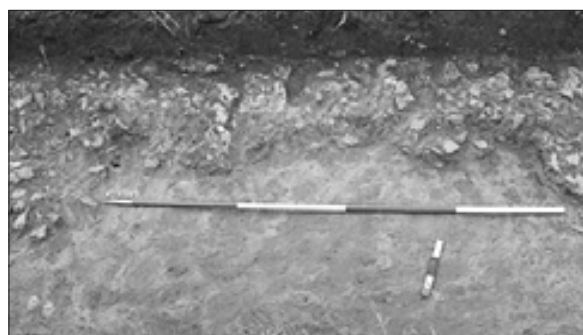
1



2



3



4

Рис. 13. Небелевка, исследования 2013 г., раскоп 3, постройка В18: 1 - общий вид расчищенной части, вешка на переднем плане выставлена геофизиками на месте установленного съемкой угла постройки; 2-4 - участки завала обмазки после расчистки.

Толщина насыщенного артефактами слоя в заполнении ямы составляла от 10 до 15-20 см, увеличиваясь вниз по склону, что хорошо заметно в разрезе центральной бровки (рис. 12). Отмечены также три прослойки – одна из обожженной глины и две – угля, последние разделены слоем суглинка (рис. 12/2-4). Толщина углистых прослоек от 1 до 3 см, они охватывают значительную площадь в придонной части и на склонах ямы. Общий диаметр углистого пятна мог достигать нескольких метров, что свидетельствует об огромном количестве пепла и углей, некогда помещенных в эту яму. Углистые прослойки расположены ниже слоя с обмазкой, керамикой и костями. В нижней части заполнения больше фрагментов костей и мелких обломков керамики.

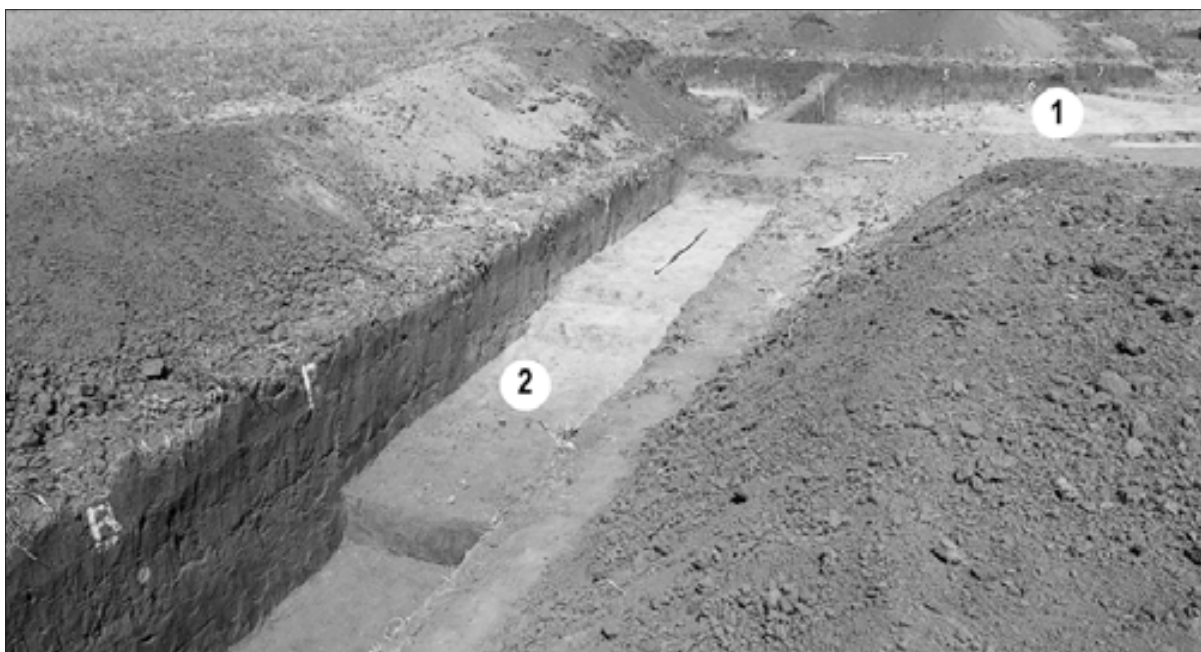
Особо следует отметить относительно многочисленные находки фрагментов керамики с углубленным орнаментом (начиная с отметки 1,2-1,3 м от современной поверхности и до 1,6-1,8 м), которая встречалась в культурном слое домов в единичных экземплярах. В данной яме найдены крупные фрагменты от нескольких грушевидных сосудов, развалы которых ранее (раскопки 2009, 2013 г.) не были встречены среди остатков построек на этом поселении.

Также были зафиксированы развалы частей крупных (до 80 см в высоту) расписных сосудов, которые также отсутствуют среди остатков построек.

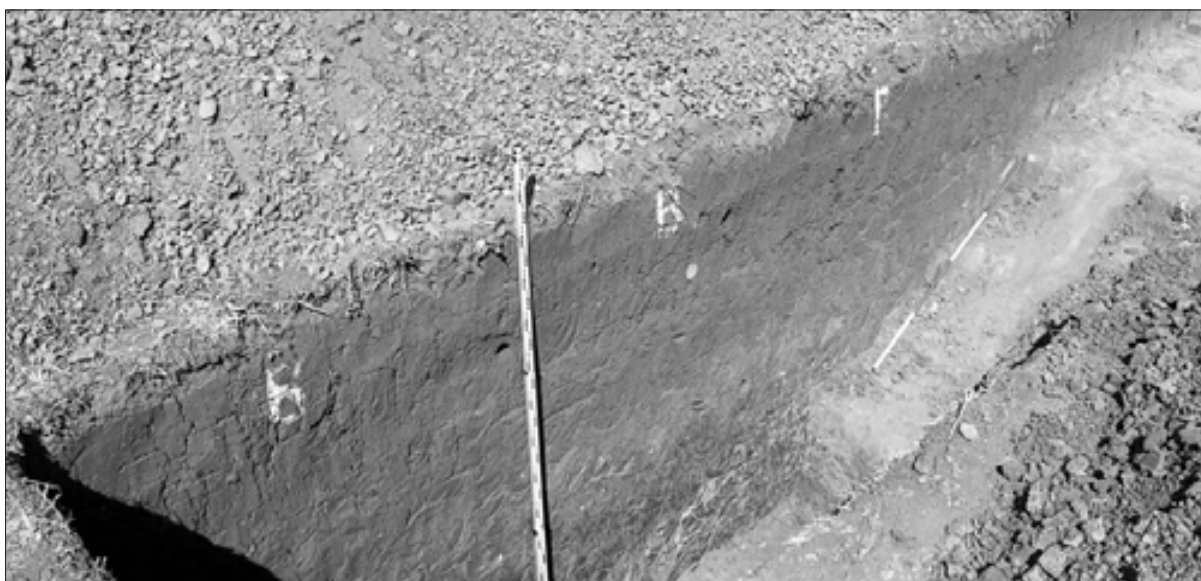
То обстоятельство, что фрагменты грушевидных сосудов с углубленным орнаментом зафиксированы на различных глубинах заполнения ямы, начиная с верхней части, по нашему мнению, в данном случае не дает оснований для выделения «раннего горизонта» ни стратиграфически, ни типологически. Вероятно, некоторые различия, прослеженные в керамическом комплексе ям и построек, связаны с особенностями набора керамики, которую было принято оставлять при сожжении домов на поселении. Более детальное сопоставление находок из ям и связанных с ними построек позволит в будущем проанализировать эти различия и их связь с предполагаемым специалистами обрядом «оставления поселения» (Бурдо 2003; Круц 2003), а также, возможно, прояснить отдельные его стороны.

Яма 1 постройки В18. Яма у дома В18, по-видимому, была еще больших размеров (исследованная часть около 8 м в длину), в полученном разрезе она достигала глубины 2,5 м от современной поверхности (рис. 14). Верхняя часть до глубины 1,2 м заполнена черноземом, ниже начинался культурный слой, в целом аналогичный заполнению ямы у дома В17. Среди находок следует отметить четыре фрагмента антропоморфных статуэток.

Вероятно, первоначально обе ямы использовались для получения глины для строительства домов. Насыщенность заполнения золой, углем, скоплениями костей, фрагментами керамики и фрагментами статуэток свидетельствует о том, что ямы в дальнейшем использовались для сбрасывания остатков жертвоприношений. Ямы стояли открытыми, что объясняет «затечный» характер заполнения. Таким образом, они частично были заполнены за



1



2

Рис. 14. Небелевка, исследования 2013 г., раскоп 3, яма 1 у постройки В18: 1 - общий вид исследованной части и взаимного расположения ям на раскопе 3, цифрами на снимке обозначены: 1 - яма 1 у постройки В17, 2 - яма 1 у постройки В18; 2 - фрагмент разреза ямы 1 у постройки В18.

время существования поселения. К моменту оставления поселка они еще были видны на поверхности и впоследствии заполнялись сначала грунтом, содержащим культурный слой, а затем – черноземом, по мере его образования. По размерам, насыщенности находками и их составу ямы построек B17 и B18 напоминают исследованную в 70-е годы XX в. яму VI комплекса «Ж» на поселении этапа С1 у с. Майданецкого (Шмаглий, Видейко 2001-2002, 70, рис. 10).

Раскоп 4

Для исследования одной из ям, обнаруженных в ходе геофизических исследований, в юго-западной части поселения был заложен раскоп 4 размерами 4×4 м (рис. 15). Последние были определены по данным магнитной съемки, однако, как и в случае с ямой 1 при постройке B17, оказалось, что яма имеет гораздо большие размеры. В результате удалось исследовать, и то лишь частично, только центральную часть ямы.

Исследования были начаты по всей площади раскопа 4 и велись слоями по 0,2 м. До глубины в 1 м здесь шел слой карбонизированного чернозема, который на соседних участках, где в шурфах были обнаружены остатки сожженных построек, не превышал 0,45 м. С глубины 1 м раскоп исследован с оставлением бровки для получения разреза объекта, контуры которого фиксировались преимущественно по распространению находок – фрагментов керамики и костей животных. Профиль ямы в целом воронкообразный; она состояла из углублений, со стенками, которые уступами спускались ко дну.

Обнаруженные в яме фрагменты керамики, кости животных, комья обмазки в заполнении залежали в виде скоплений. В состав некоторых из них входили фрагменты антропоморфных статуэток (рис. 15/2, 3). Общее число находок фрагментов антропоморфной пластики из ямы в раскопе 4 к моменту завершения работ в 2013 г. достигло 21. В двух случаях удалось подобрать и склеить по две части от одной статуэтки, что может свидетельствовать о том, что в яму они попали уже в разбитом виде (рис. 21/9, 13). Однако сидячая статуэтка распалась на две половины уже в яме, после падения в ее заполнение (рис. 15/3, 4; 21/12).

Раскоп доведен до глубины 1,5-1,8 м от современной поверхности, однако глубина ямы, вероятно, превышает, как показала пробная прокопка, отметку в 2 м. В заполнении этой части ямы найдено более 6000 фрагментов керамики, десятки костей животных. По составу керамического комплекса яма в раскопе 4 отличается наличием относительно большого (по сравнению с остатками построек) числа фрагментов грушевидных сосудов с углубленной орнаментацией и прокраской. Найдены также два фрагмента керамической модели жилища (рис. 20).

Получение датированных материалов

В течение трех полевых сезонов на поселении трипольской культуры у с. Небелевка было заложено 49 шурфов, площадь которых колеблется в пределах 1-4 м². Из них только два (2013 г.) сделаны для почвоведческих исследований, все остальные – с целью поиска материалов для радиоуглеродного датирования.

В 2013 г. для выполнения поставленной задачи заложен 41 шурф (рис. 16). Чтобы получить общую картину микрохронологии поселения, шурфы располагались в различных секторах поселения отдельными группами (по 3-6 в каждой). В 2013 году исследованиями была охвачена в основном северная часть поселения, пять шурфов удалось заложить и в юго-восточной части. Таким образом, они покрыли почти половину площади поселения.

Каждый шурф был разбит на месте нахождения остатков отдельной сожженной постройки, предварительно обнаруженной при детальной геомагнитной съемке территории поселения.

В результате проведенных работ собрана коллекция материалов для датировки, найденных на 33 объектах: кости животных (28 объектов), древесный уголь (2 объекта), небольшие фрагменты обожженной глины темного цвета, из которых в лабораторных условиях, возможно, удастся выделить изотопы углерода (3 объекта).

Неотделимыми от выполнения основной задачи стали наблюдения за общим состоянием сохранности памятника и конструктивными особенностями отдельных зданий. Также со-



1



2



3



4

Рис. 15. Небелевка, исследования 2013 г., раскоп 4, яма: 1 - общий вид части ямы с бровкой; 2 - заполнение ямы: фрагмент статуэтки и сосуда; 3 - заполнение ямы: участок с фрагментами керамики, костей животных и крупной антропоморфной статуэткой; 4 - антропоморфная (мужская) сидячая статуэтка в заполнении ямы.

брана небольшая коллекция орудий труда (зернотерки, костяная проколка, фрагменты кремневых пластин) и большая коллекция керамических изделий, которые в целом характерны для Небелевки (рис. 16; 18).

Стратиграфия исследованных объектов отличается однообразием (рис. 16/5). От уровня современной поверхности четко фиксируется слой чернозема, в котором встречаются небольшие фрагменты керамики и комья обо-



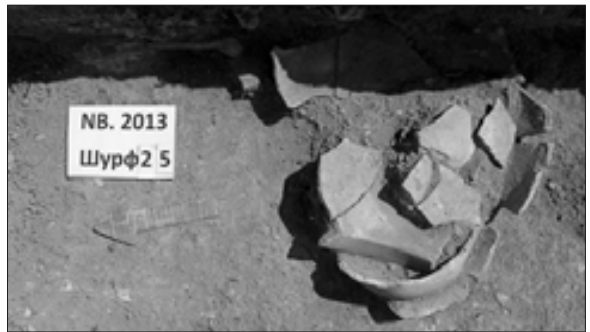
1



2

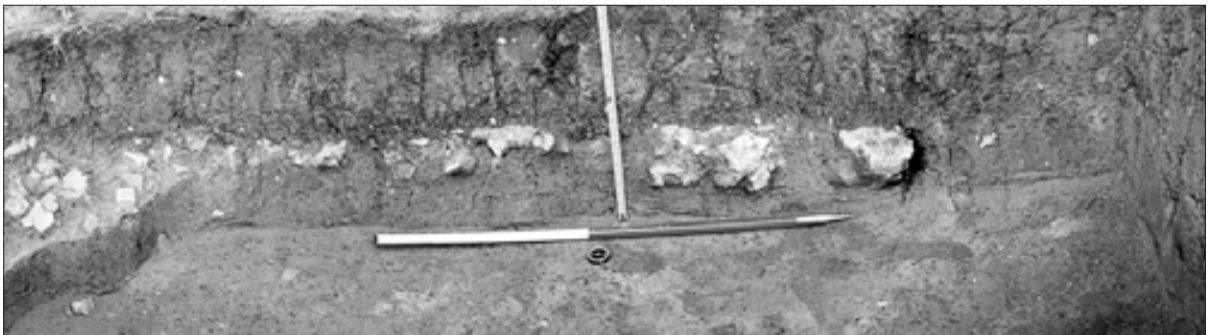


3



4

Рис. 16. Небелевка, исследования 2013 г., шурфы:
1 - №2; 2 - №4; 3-4 - №25; 5 - №6.



5

жженной глины. Ниже расположен суглинок, в верхнем слое которого находятся остатки сожженной постройки в виде завала обожженной глины, а в нижнем – мелкие включения обмазки и фрагментов керамики. Разница стратиграфии заключается в глубине залегания остатков трипольской постройки. Зафиксировано, что на глубине 0,15-0,3 м находятся 72% исследованных объектов и в диапазоне 0,3-0,43 м – только 28%. Соответственно, если остатки постройки находятся на глубине более 0,3 м, то они сохранились в состоянии, почти не потревоженном плугом. Если же выше, то есть в пахотном слое, то происходит неотвратимое разрушение культурного слоя.

Интересный случай стратиграфии зафиксирован на одном из шурфов в юго-восточной части памятника. Согласно данным геомагнитной съемки, здесь прослежена слабая аномалия, которая по контурам соответствует прямоугольной постройке. Она расположена на участке, где, согласно планировочной структуре поселения, должен размещаться очередной дом на улице. Очевидно, подобные аномалии соответствуют оплывам глиняных конструкций построек, которые обожглись либо очень слабо, либо совсем не обожглись. Примечательно, что на всей площади заложеного здесь шурфа (4 м²) обожженная обмазка не обнаружена, а найдены лишь отдельные фрагменты керамики и развалы сосудов плохой сохранности, которые распространены в слое суглинка на глубине 0,3-0,52 м от современной поверхности (рис. 16/1).

В пределах шурфа остатки постройки можно исследовать лишь фрагментарно. Учитывая также то обстоятельство, что не всегда имеется возможность изучить ее лучше сохранившуюся часть, более или менее детальное изучение конструктивных особенностей построек возможно лишь приблизительно на каждом четвертом объекте. Для них можно уверенно говорить о расположении обмазки с растительными примесями в два слоя. Верхний слой образуют аморфные небольшие фрагменты обожженной глины максимальными размерами около 5×5 см, толщиной 2-3 см. Нижний слой представлен мощными плитками обмазки с заглаженной поверхностью, их размеры достигают 0,25×0,25 м, толщина – до 0,15 м, а иногда и 0,20-0,25 м. Оба слоя обо-

жженной глины снизу имеют отпечатки дерева. В одном из случаев обломки нижнего слоя имели отпечатки дерева с трех сторон: снизу и с двух боков. То есть они фиксируют часть глиняной обмазки, размещавшейся в углу помещения, и свидетельствуют о том, что это деталь стыковки одной горизонтальной и двух вертикальных досок. В двух случаях нижний слой залегания обожженной глины представлен массивными плитками без растительных добавок, но с большим содержанием песка.

Подавляющее большинство найденной в шурфах кусков обмазки – кирпичного или оттенков оранжевого цвета, что свидетельствует об относительно высокотемпературном обжиге. Наряду с этим встречались фрагменты плохо обожженные, темно-серые и черные, а также очень сильно пережженные до состояния шлака.

В результате шурфовки в трех случаях выявлены остатки построек с обмазкой, с выравнивающим облицовочным слоем, выкрашенным в красный цвет. Подобные фрагменты обмазки, различные по размерам, найдены по всей площади одного из шурфов (2 м²). Их общая площадь составляет до 1 м². Здесь краска была нанесена на тонкий (1-3 мм) слой штукатурки из отмученной глины, который нивелировал более толстый выравнивающий слой (1,0-1,5 см) глины темно-зеленого цвета. Последний был выравнивающей поверхностью для основного массива (5-6 см) глины кирпичного цвета, который, в свою очередь, был намазан на деревянную основу. Последние два слоя имеют в составе растительную примесь. Все вышеописанные фрагменты из этого шурфа лежали на нижнем слое обмазки строения окрашенной стороной вниз.

Среди остатков восьми построек найдены различные по размерам конструктивные детали возвышений-вымоستков. Они состояли из плиток с гладкой нижней и верхней поверхностью, образовавшихся в результате раскалывания пласта глины без растительной примеси под действием огня. Об общей площади вымоستков судить невозможно, но самая большая площадь их в шурфах занимала все пространство шурфа 1×4 м. Толщина таких вымоستков – в пределах 0,4-0,12 м. Одна из них имела следы ремонтов, поскольку состояла из трех слоев последовательно намазанной глины общей толщиной 0,11 м.



1

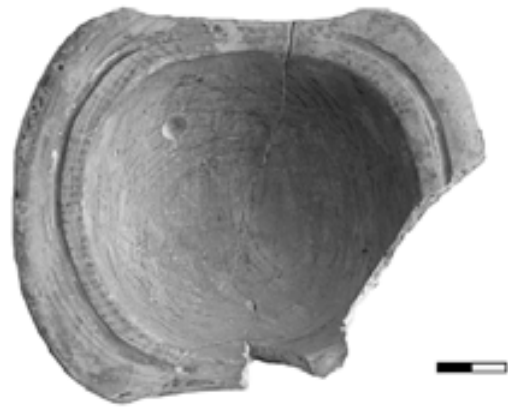
Рис. 17. Небелевка, исследования 2013 г., шурф 1:
1 - развал миски на ножках среди обмазки;
2 - миска на ножках после полевой реставрации.

В пяти случаях на поверхности вымосток зафиксирована прочерченная орнаментация. В 2012 г. при раскопках мегаструктуры на поселении Небелевка найдены две крестообразные вымостки (F и Q), поверхность лопастей которых была декорирована углубленными концентрическими кругами (Видейко и др. 2013, 109, 112). Очевидно, углубленный орнамент на фрагментах вымосток, исследованных в 2013 г., также образовывал концентрические круги; возможно, это были глиняные крестообразные конструкции. В четырех случаях зафиксировано, что вымостки располагались под слоями обмазки, на земляном полу, в двух других – на нижнем слое обожженной глины, то есть были связаны с интерьером второго этажа.

В девяти шурфах обнаружены лишь отдельные конструктивные детали вымосток в виде плиток. В большинстве случаев они были найдены под слоем обожженной глины с примесью полове. И лишь несколько фрагментов обнаружены среди завала постройки, вперемешку с фрагментами обмазки с растительной примесью.

Курган на трипольском поселении

На территории поселения сохранилась частично разрушенная грабительским шурфом курганная насыпь (рис. 19). Поскольку на поселении проводились изучения почвенного и культурного слоев, было решено зачистить две стенки этого шурфа для получения разрезов.



2



Рис. 18. Небелевка, исследования 2013 г., шурфы, находки: 1, 4, 5 - миска и сосуды из шурфа 4 (AMS 1/3); 2, 3 - кубки (шурф 2 - AMS 1/4).

Курган расположен на пахотном поле на расстоянии 1,35 км к СЗ от западной окраины с. Небелевка. Данные геомагнитной съемки указывают на то, что он находился в центральной

части поселения, свободной от каких-либо построек трипольского времени.

Насыпь кургана разрушена пахотой, частично перемещена, поэтому в настоящее время



1



2



3

Рис. 19. Небелевка, исследования 2013 г., курган раннего бронзового века на территории поселения: 1 - общий вид; 2 - зачистка стенки грабительского шурфа, разрушившего центральную часть кургана; 3 - разрез в стенках зачистки.

насыпь имеет форму неправильного овала, вытянутого по линии ЮЗ-СВ, размером 40×60 м. Полюса распахиваются, центральная часть диаметром около 30 м задернована. Высота – около 2 м. Вокруг кургана – выемка грунта в виде широкой впадины, что указывает на его первоначальную, достаточно большую высоту.

В центральной части кургана находится грабительский шурф подпрямоугольных очертаний размером около 1,8×1,8 м (рис. 19/2). Шурф выполнен ступенями, максимальная его глубина около 3 м. Судя по его состоянию и по выросшему по его краю кустарнику, он выкопан около 10 лет назад.

Для уточнения степени повреждения одна из стенок шурфа (западная) была зачищена (рис. 19/3). Выявлена следующая стратиграфия (снизу вверх):

1. Материк в виде желтого лесса, толщина его в пределах шурфа около 1,1 м;
2. Погребенная почва трипольского времени (около 0,6-0,65 м) в виде светло-коричневого грунта с многочисленными мелкими вкраплениями обожженной обмазки желтого и красного цвета.
3. Погребенный чернозем насыщенного черного цвета, составлявший неровный слой разной толщины, до 0,1 м;
4. Выброс из погребения, точная его конфигурация не устанавливается. Прослежен по комьям черного и желтого цветов, которые были включены в состав насыпи серого цвета, возможная высота до 0,6 м.
5. Собственно насыпь из чернозема серого цвета с задернованной поверхностью. Ее высота над уровнем погребенной почвы в настоящий момент составляет 1,4 м.

В юго-западной стенке шурфа просматривается угол погребальной ямы, возможно, от центрального захоронения, в верхней части которого зафиксированы фрагменты дерева. Вероятно, выброс именно из этого захоронения зафиксирован в западной стенке выше уровня погребенного чернозема.

По-видимому, между оставлением поселения и возведением кургана (раннебронзового века?) прошел определенный срок, когда поверх слоя трипольского времени успел сформироваться небольшой слой чернозема, на котором впоследствии был сооружен курган. Об этом свидетельствует и выброс из могилы, который лежит на погребенном черноземе.

В 50 м от восточной полы кургана был заложен шурф размером 1×2 м для сравнения стратиграфической ситуации в древности и в настоящее время.

Он выявил черноземный пахотный слой толщиной около 0,4 м, переходный слой толщиной около 0,17-0,2 м, под которым находился слой материкового лесса желтого цвета. В СЗ углу шурфа, в пахотном слое, на глубине 0,2 м выявлен небольшой фрагмент кости животного (осколок) длиной около 5 см.

На территории собственно трипольского поселения тот слой, который был законсервирован под погребенным черноземом и перекрывшей его курганной насыпью, является верхним и распаивается.

Ситуация с сооружением курганов на трипольских поселениях не уникальна. Уместно сопоставить стратиграфию кургана в Небелевке с курганами ямной культуры, раскопанными на территориях трипольских поселений Майданецкое (Шмаглий, Видейко 1988) и Тальянки (Klochko, Kruts 1999). В Майданецком находящиеся под курганом остатки трипольского поселения были перекрыты тонким неровным слоем погребенного чернозема (Шмаглий, Видейко 1988, 132, рис. 1), что имеет аналогии в стратиграфии кургана на поселении Небелевка. Отличие проявляется в том, что курган в Майданецком перекрывал остатки трипольских построек. Несколько радиоуглеродных и археомангнитных дат, имеющихся для Майданецкого поселения, в свое время позволили исследователям предположить, что между

временем гибели поселения и началом сооружения кургана прошло несколько сотен лет (Шмаглий, Видейко 1988, 132-134).

На остатках двух трипольских построек был сооружен и курган в Тальянках (Klochko, Kruts 1999, 75). После оставления поселения над остатками сожженных домов образовался слой чернозема толщиной около 0,1 м. Судя по имеющимся радиоуглеродным датам, временной интервал между трипольским поселением этапа Триполья С I и погребениями ямной культуры составил около 900 лет (Klochko, Kruts 1999, 79).

Исследование кургана позволит спасти сохранившуюся его часть от разрушения и получить дополнительную информацию о культурном слое трипольского времени, а также уточнить время сооружения кургана.

Феномен сооружения ямных курганов на месте предшествовавших им во времени поселений РБВ прослежен и в западном ареале распространения ямной культуры. Так, известны случаи, когда ямные курганы были выявлены на территории поселений культуры Костолац (Сербия) и Баден (Венгрия).

Материалы из раскопок поселения Небелевка

Основное число находок из раскопок на поселении составляют фрагменты керамики и антропоморфной пластики, орудий труда найдено мало.

Последние представлены орудием для обработки кости/рога, изготовленным из кремня на основе пластины, обработанной струйчатой ретушью (рис. 22/7). Этот инструмент обнаружен в заполнении ямы 1 постройки В17. Обломки нескольких орудий на пластине найдены в раскопе 4.

Среди завала обмазки на месте постройки В17, в районе вымостки 2 (вероятно, очаг) найдены два желобчатых керамических абразива для обработки древков стрел (рис. 5). Каждое изделие представляет собой прямоугольный в сечении брусок с выбранными в гранях полукруглыми желобками. Материал – глина с обильной примесью дресвы. Такие артефакты на трипольском поселении обнаружены впервые. Прототипы подобных орудий, распро-

страненных в Евразии, по мнению некоторых исследователей, возникли в неолите на Ближнем Востоке и получили распространение за его пределами, были предназначены для уплотнения и выравнивания древков стрел и дротиков (Усачева 2007).

Керамические сосуды обнаружены в раскопе 3 (среди остатков построек В17, В18, в культурном слое вокруг них и ямах), а также раскопе 4 (яма) и шурфах, заложенных для получения датированного материала. Подавляющее большинство фрагментов керамики происходит из ям. Развалы сосудов связаны лишь с остатками постройки В17 и некоторыми шурфами.

Посуда относится к двум группам изделий: керамика типа Кукутень С («кухонная») и орнаментированная (столовая).

Находки керамики типа Кукутень С немногочисленны. Эти сосуды изготовлены из глины с примесью песка, дресвы, иногда – толченых раковин. Черепок рыхлый, обжиг слабый. Среди форм присутствуют широкоустные горшки различных размеров (рис. 7/7-10). Интересно, что фрагменты крупных горшков обнаружены только в ямах, среди остатков постройки В17 найдены два развала, высота которых не превышает 15-17 см (рис. 7/1, 3). Горловины горшков, как правило, покрыты вертикальными расчесами, у их основания иногда имеются скульптурные детали (рис. 7/6). Реже встречаются фрагменты сосудов, украшенных в верхней части прочерченным орнаментом (рис. 7/7).

Группа орнаментированной керамики изготовлена преимущественно из каолиновой глины светлых оттенков. По технике нанесения орнамента она может быть подразделена на две подгруппы: с углубленным орнаментом и с росписью. Керамика с углубленным декором из прочерченных линий малочисленна и встречается исключительно в ямах. Углубленный орнамент был дополнен заполнением желобков белой пастой и красной прокраской промежутков между линиями. Представлена эта группа одним типом сосудов – крупными грушевидными сосудами.

Большую часть орнаментированной керамики составляют сосуды, покрытые черной или темно-коричневой росписью поверх оранжевого ангоба. Это кубки, кубковидные сосуды (в

том числе с ручкой), конические миски, миски на ножках, амфорки, сфероконические, биконические и грушевидные сосуды (рис. 11; 17; 18). Обращает на себя внимание то, что фрагменты или же части развалов крупных (до 60-80 см в высоту) биконических сосудов были найдены исключительно в ямах.

Особо следует отметить находку среди завала постройки В17 сфероконического сосуда с орнаментальной композицией, в которой помещены изображения животных, обычно интерпретируемых как собаки. Они находятся в медальонах округлой формы, которых, судя по композиции, должно было насчитываться четыре, однако на сохранившейся части сосуда их всего три. Это изображения самцов животных с поднятыми хвостами, на конце которых изображен закрашенный круг (рис. 11/1, 2).

Особый интерес представляют два фрагмента керамической модели постройки (рис. 20), найденные в яме раскопа 4. Они представляют собой часть передней стороны модели и арочной крыши в районе входа. Различается округлый верх дверного проема и букрании на коньке крыши. Между стилизованными изображениями рогов сделан небольшой выступ. Поверхность покрыта ангобом и расписана черной краской. Вход обрамлен треугольниками и двойной линией. На крыше продольные широкие линии пересекаются под прямым углом с более тонкими. Возможно, показана

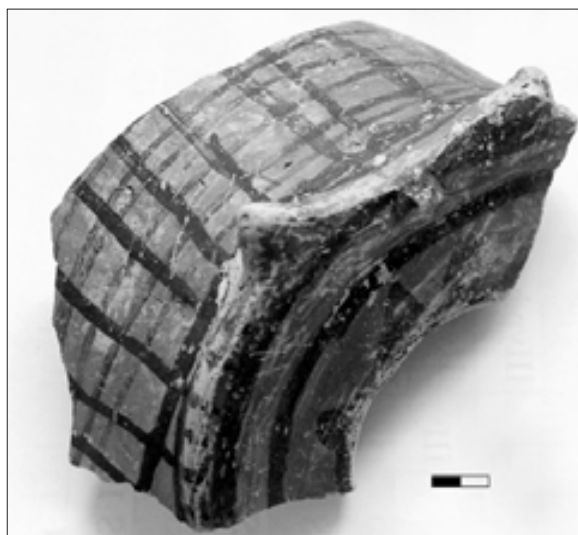


Рис. 20. Небелевка, исследования 2013 г., раскоп 4. Фрагмент керамической модели постройки.

стропильная конструкция и перекрывающие ее маты из камыша или соломы.

Фрагменты модели с аналогичным декором в виде треугольников вокруг входа происходят с поселения Сушковка (раскопки В. Козловской, томашовская группа, этап СІ) (Якубенко 1999). Аналог букраниям представлен на модели с поселения Рассоховатка (томашовская группа, этап СІ) (Mysteries 2008, 190).

Находка фрагментов модели на поселении Небелевка указывает на вероятные истоки традиции оформления моделей данного типа на памятниках томашовской группы. Она важна также для реконструкции внешнего вида построек небелевской группы. Напомним, что находки из постройки В17 подтвердили наличие настенных росписей на реальных постройках, которые до сих пор были известны лишь по их керамическим моделям.

По формам и декору керамика из раскопок всех объектов, изучавшихся в сезоне 2013 года, может быть отнесена к небелевской локально-хронологической группе трипольской культуры этапа ВІІ. Грушевидные сосуды с углубленным орнаментом находят аналогии во Владимировке (Пассек 1949, 98, рис. 53/1-4). Однако количество находок таких сосудов в Небелевке позволяет предположить, что данный тип изделий, известный ранее преимущественно по памятникам владимировской группы, был достаточно распространен также и в небелевской группе, по мере изучения ко-

торой возрастает источниковедческая база изучения керамического комплекса.

Антропоморфная и зооморфная пластика, ритуальные предметы

Находки фрагментов антропоморфной пластики представлены на всех исследованных в 2013 г. объектах (яма р. 4, постройки В 17 и В 18, ямы у этих построек) и составляют 48 обломков от 46 фигурок (распределение по объектам представлено в таблице 1). Таким образом, в результате этого полевого сезона получена одна из наиболее крупных коллекций антропоморфной пластики не только небелевской группы, но и этапа Триполья В ІІ в целом.

Анализ распространения антропоморфной пластики по объектам показывает, что статуэтки концентрируются преимущественно в ямах (табл. 1). В заполнении ямы р. 4 найден 21 фрагмент от 19 статуэток, в яме постройки В17 – 18 фрагментов, в траншее, прошедшей через яму постройки В18, – 4 фрагмента. В заполнении ямы постройки В17 большинство находок фрагментов антропоморфной пластики связано со скоплениями материала, включавшими фрагменты керамики, кости животных, обломки глиняных конструкций (рис. 15). В постройках единичные фрагменты фигурок встречались среди архитектурных остатков, преимущественно под завалом обожженной глины (4 – в В17, 2 – в В18). Такое распределение антропоморфной пластики по

Таблица 1.

Находки фрагментов антропоморфной пластики на объектах, исследованных в 2013 г.

Находки	Всего фрагментов (экз.)	Объекты				
		Яма, р. 4	В17, постройка	В17, яма 1	В18, постройка	В18, яма 1
Фрагменты антропоморфных статуэток	48 (46)	21 (19)	4	17	2	4
Фрагменты зооморфных изображений	3	2		1		
Троны	1		1			
Фишка зоо				1		
Миниатюрные сосуды	2	2				

объектам, характерное для мега-поселений томашевской группы, зафиксировано в Майданецком (Burdo 2011, 26).

Антропоморфная пластика представлена исключительно фрагментами терракот крупного, среднего и малого размеров, ни одной целой статуэтки не найдено. В яме р. 4 зафиксировано два случая находок двух обломков от одной фигурки (рис. 21/9, 13).

Необходимо отметить, что единичные фрагменты статуэток из ям Небелевки имеют пятнистую поверхность, что может объясняться их использованием в ритуалах, связанных с огнем.

По характеру глиняной массы визуально можно выделить несколько технологических групп антропоморфных статуэток. К первой группе относятся изделия из светложгущейся каолиновой глины, их цвет варьирует от белого до бледно-розового, бледно-серого и бледно-бежевого. Именно из такой глины преимущественно изготовлялась посуда поселения Небелевка. Необходимо подчеркнуть, что в целом каолиновое глиняное сырье, применявшееся для лепки статуэток, отличается как по структуре, так и по примесям. В сломках заметно, что в одних случаях глина комковатая или слоистая, не отличается большой пластичностью, а в других масса тонкоструктурная, однородная, плотная, хорошо отмучена. Иногда в глине четко видны микропоры от выгоревшей растительной примеси, отпечатки более крупных растительных фракций, в нескольких случаях, предположительно, отпечатки зерновок. Кроме того, отмечено присутствие минеральных примесей, преимущественно песка и зерен кварца, а в единичных случаях – комки ожелезненной глины. Вероятно, все примеси, кроме злаков, являются естественными примесями в глине, а значительное разнообразие характеристик каолиновой глины может объясняться тем, что фигурки изготовлялись из глины, взятой в разных местах. Из каолиновой глины изготовлялись статуэтки разных размеров, от очень крупных (рис. 21/22) до совсем маленьких (рис. 21/6).

Изделия из каолиновой глины требуют высокотемпературного обжига. Поверхность статуэток из такой глины тщательно заглажи-

валась, покрывалась матовым оранжевым ангобом. Роспись или детали декора наносились темно-коричневой краской или, изредка, прорисованными линиями. Следует отметить, что оригинальная поверхность статуэток очень часто не сохраняется, о росписи и ангобе можно судить в таких случаях лишь по отдельным пятнам краски.

К другим технологическим группам относятся статуэтки из мелкоструктурной глины, масса которых отличается плотностью, степенью отмученности, примесями и цветом. Для этих технологических групп характерны фигурки среднего и малого размера. Цветовая гамма изделий варьирует в желто-оранжевых тонах, только несколько фигурок отличаются темно-серым цветом (рис. 21/4, 8).

Ко второй технологической группе относятся фигурки из мелкоструктурной глины с примесью мелких минеральных частиц (песка, известковых вкраплений 21) и/или очень мелких частиц выгоревшей органики. Предположительно, примеси эти – природного характера.

Выделяются единичные фигурки, изготовленные из тонкоструктурной, плотной, хорошо отмученной глины светло-розового, светло-оранжевого или бледно-серого цвета, без видимых примесей (рис. 21/3, 11), близкой по виду к формовочной массе днестровской пластики. Всего во всех объектах 2013 года найдено 8 фрагментов таких изделий. Поверхность таких фигурок тщательно заглажена. Она, вероятно, была подлощена, возможно, расписывалась, однако плохая сохранность фрагментов не позволяет судить об этом с полной достоверностью. На одной из фигурок среднего размера четко видны пятна ярко-красной охры (рис. 21/3), предположительно покрывавшей всю поверхность статуэтки.

Анализ антропоморфной пластики из разных объектов поселения Небелевка показывает, что четкой корреляции между технологическими группами и формальными и иконографическими типами статуэток не наблюдается, но все крупные фигурки изготовлены из каолиновой глины. Статуэтки из каолиновой глины преобладают среди антропоморфной пластики из ямы 1 постройки В17 (рис. 21/18, 21, 22, 24), составляя 11 фигурок из 17, а также

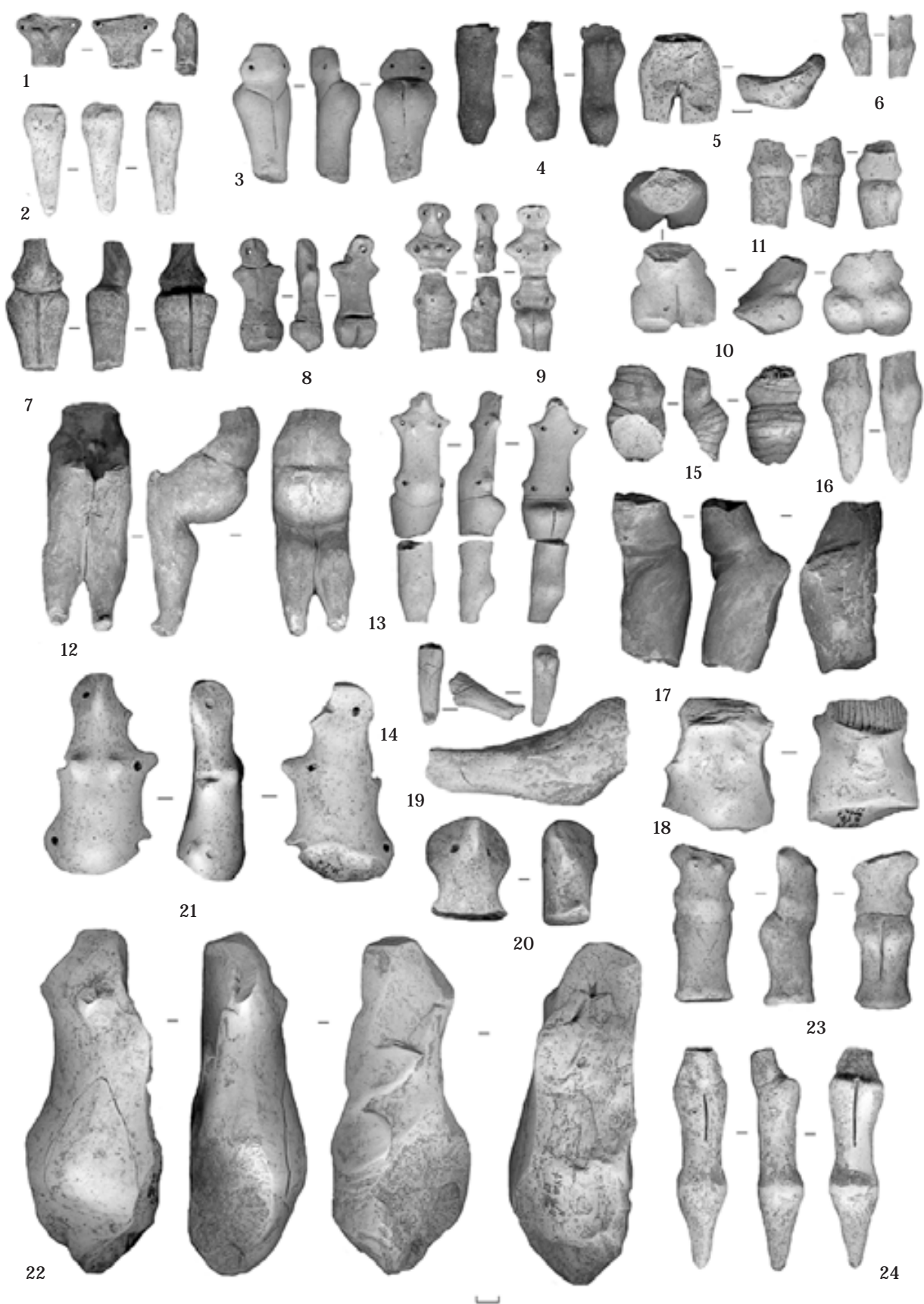









Рис. 21. Небелевка 2013. Антропоморфные статуэтки. 1, 2 - постройка В18; 3-16 - раскоп 4, яма 1; 17, 18, 21-24 постройка В17, яма 1; 19, 20 - постройка В18, яма 1.

Основные типы антропоморфной пластики из раскопок в Небелевке в 2013 г.

II/тип	Рисунок	Характеристика	II/тип	Рисунок	Характеристика
I тип – стоящие статуэтки			II тип – сидящие статуэтки		
I.1		Стоящие прямо, с веретеновидной ножкой, подчеркнутыми икрами и конусовидным окончанием ног	II.1		Сидящие, с отклоненным назад корпусом и раздвинутыми ногами
I.2		Стоящие прямо на столбчатой ножке	II.2a		Сидящие, с отклоненным назад корпусом, вытянутыми вперед сомкнутыми ногами
I.3		Стоящие со склоненным вперед корпусом	II.2в		Сидящие, с отклоненным назад корпусом, вытянутыми вперед сомкнутыми ногами и моделированной ступней
			II.3		Сидящие, с отклоненным назад и изогнутым вперед корпусом, с ногами, согнутыми в коленях и моделированными ступнями и руками

в самой постройке (3 из 4), в постройке В18 (2 фигурки) и яме 1 этой постройки (3 из 4). Изделий из каолининовой глины гораздо меньше в яме раскопа 4 – 6 из 19, причем крупная среди них только одна фигурка (рис. 21/6, 9, 15). Всего во всех объектах раскопок 2013 года найдено 25 фигурок из каолининовой глины, что составляет чуть больше половины антропоморфной пластики.

Характер сломов антропоморфных статуэток позволяет предположить, что многие из них были сформованы из двух соединенных вертикальных половин (рис. 21/12, 17, 19, 22). Такой прием формовки характерен преимущественно для фигурок крупного размера, а также для изготовления нижних частей фигурок. Статуэтки на веретенообразной ножке, относящиеся к наиболее распространенному типу антропоморфной пластики Небелевки, вероятно, изготавливались из одного куска глины (рис. 21/9, 13).

Следует подчеркнуть, что рассмотренные технологические группы антропоморфной пластики выделены условно, исключительно в результате визуальных наблюдений; они должны рассматриваться как способ группировки статуэток, а не технико-технологический анализ.

Отметим, что статуэтки можно разделить на мужские, женские и антропоморфные изображения. Первые единичны – всего две фигурки (рис. 21/8, 12). Типология статуэток представлена в таблице 2.

К женским изображениям относятся фрагменты, на которых четко обозначены половые признаки, или передающие образ беременной. Таких достоверно женских изображений во всех объектах Небелевки, исследованных в 2013 году, насчитывается 19. Большая часть фрагментов не дает информации о половой принадлежности изображений и характери-

зуются как антропоморфные. Половая принадлежность фигурок не влияет на их формальную типологию, для которой можно задействовать лишь более или менее крупные фрагменты пластики.

Антропоморфные статуэтки из исследованных в 2013 году в Небелевке объектов объединяют некоторые общие особенности. В подавляющем большинстве они условно-схематически воспроизводят облик человека. Единичные фигурки отличают черты реализма (натурализма), проявляющиеся в моделировке рук, ног, других деталей (рис. 21/12). Реалистической пластики не найдено (Бурдо 2013, 12-19).

Имеющиеся в коллекции фрагменты позволяют утверждать, что для всех схематических статуэток характерна дисковидная плоская голова с большим выступающим носом и двумя круглыми отверстиями вместо глаз (рис. 21/8-9, 20-21). Шея обычно короткая. Вместо рук у таких статуэток изображены заостренные или скругленные выступы, иногда с отверстиями (рис. 21/1, 8, 9, 13, 21, 23). Встречаются экземпляры с более или менее сильно выраженными выступами на бедрах, округлыми или заостренными (рис. 21/7, 8, 10, 11, 15, 17, 24), иногда также снабженными отверстиями (рис. 21/3, 4, 9, 13). Подчеркнем, что бедренные выступы показаны и на мужских статуэтках (рис. 21/8, 12). Статуэтки относительно полной сохранности позволяют утверждать, что есть определенная корреляция в наличии отверстий для плечевых и бедренных выступов. Отверстия или отсутствуют (рис. 21/8, 23) или сделаны и в плечевых, и в бедренных выступах (рис. 21/9, 13, 21).

Антропоморфные статуэтки, независимо от их размеров, принадлежности к технологической группе и половых признаков, могут быть разделены по позе фигурки на два типа: I – стоящие, II – сидящие. Подтипы выделяются в зависимости от характерных особенностей моделировки туловища, конечностей и т.д. (табл. 2).

Фрагменты изящных стоящих статуэток подтипа I.1 наиболее многочисленны (рис. 21/2-4, 6-9, 11, 13, 15, 16, 24). Они изображают стройную удлиненную фигуру с прямым корпусом, подчеркнутыми бедренными выступами, слитно моделированными ногами, под-

черкнуто выпуклыми икрами и коническим окончанием ног (веретенновидные ножки).

Статуэтки подтипа I.1 покрывались красной краской, зафиксированной на небелевских статуэтках лишь в виде едва заметных пятен (рис. 21/3). Окрашивание поверхности фигурок в красный цвет характерно для пластики Немирова (Pogoševa 1985, Abb. 628, 629, 631-635, 639, 641, 642).

На части фрагментов фигурок подтипа I.1 сохранилась роспись в виде косых, сходящихся под углом (рис. 21/7) или параллельных лент (рис. 21/9, 15), нанесенных темно-коричневой краской по оранжевому ангобу. Отметим, что так же орнаментировано антропоморфное изображение на сосуде из постройки А9, исследованной в 2009 г. (Чепмен и др. 2010, рис. 2/11). Роспись лентами типична для пластики такого подтипа поселений Триполья В II и отмечена среди статуэток Владимировки, Бодак, Каракушан, Криничек (Pogoševa 1985, Abb. 549, 571, 583, 608, 652-655), Брынзен 8 (Sorochin 2001, fig. 6).

Другие подтипы стоящих фигурок, отличающихся массивностью, представлены меньшим количеством находок. Подтип I.2 – массивные статуэтки с прямым корпусом на столбчатой ножке (рис. 21/23). Статуэтки этого подтипа впервые зафиксированы на поселениях Триполья В I-V II, например, в Залещиках (Pogoševa 1985, Abb. 479). Распространен этот подтип среди пластики Триполья В II на поселениях Кринички и Немиров (Pogoševa 1985, Abb. 658, 693), и особенно этапа Триполья С I (Pogoševa 1985, Abb. 691, 698, 706, 748, 749).

Стоящие статуэтки подтипов I.1 и I.2, с характерными для небелевской пластики морфологическими чертами, впервые появляются на памятниках Кукутень АВ - Триполье В I-V II. Они зафиксированы в коллекциях Поливанового Яра II (Pogoševa 1985, Abb. 498, 504, 479).

Подтип I.3 – статуэтки со склоненным вперед корпусом и натуралистичными чертами в моделировке ног (рис. 21/17).

Сидящие фигурки единичны, но среди них выделяется три подтипа. К подтипу II.1 относятся статуэтки с откинутым назад корпусом и раздвинутыми ногами (рис. 21/5, 10). В подтип II.2а выделены сидящие фигурки с откло-

ненным назад корпусом и вытянутыми вперед сомкнутыми ногами (рис. 21/19), а в П.2в – подобные статуэтки, но с моделированной ступней (рис. 21/14). К подтипу П.3 относится статуэтка со сложным изгибом корпуса и ногами, согнутыми в коленях (рис. 21/12).

Особое внимание привлекает несколько наиболее выразительных статуэток, отличающихся яркими индивидуальными чертами. Одна из таких находок происходит из ямы раскопа 4 (рис. 15/3, 4). Статуэтка довольно крупного размера отличается относительно хорошей сохранностью – отсутствует верхняя часть туловища и голова (рис. 21/12). Она изготовлена из каолиновой глины почти белого цвета и раскололась на две вертикальные половины, из которых была вылеплена. Поверхность фигурки заглажена не очень тщательно, покрыта оранжевым матовым ангобом. Плавные абрисы фигуры не отличаются от силуэтов женских статуэток, но наличие пениса позволяет думать, что это мужское изображение, воспроизводящее сидящую фигуру со слегка откинутым назад корпусом, верхняя часть которого склоняется вперед. Ноги согнуты в коленях под прямым углом, ступни моделированы маленькими выступами. На коленях сохранились следы скульптурно проработанных рук, опущенных и сложенных на коленях. Ближайшей аналогией небелевской фигурки является сидящая статуэтка андрогина из Криничек, впервые опубликованная Н.Е. Макаренко (Макаренко 1926, табл. 2). Аналогична и трактовка ног у женской статуэтки с младенцем, происходящей с того же памятника (Макаренко 1927, fig. 30; 32; 32a). Женскую фигурку и статуэтку андрогинна из Криничек (Бурдо 2013, 31) с небелевской статуэткой объединяет близкая трактовка ног и скульптурно проработанные руки, сложенные на коленях. Наиболее ранняя, близкого типа, фигурка с согнутыми в коленях ногами происходит с памятника Триполья VI-VII Яблоня I (Sorochin, Borziac 2001, fig. 5, 6). Похожая статуэтка найдена в слое Триполья В II поселения Незвиско (Pogoševa 1985, Abb. 526).

Еще одна мужская статуэтка из ямы раскопа 4 отличается отсутствием левого глаза (рис. 21, 8). Ближайшие аналогии мужской фигурке находим среди пластики Триполья В I-V II по-

селения Поливанов Яр II (Pogoševa 1985, Abb. 511).

Фрагмент верхней части очень крупной статуэтки найден в яме 1 постройки В17 (рис. 21/22). Судя по высоте фрагмента, скульптура могла достигать в высоту не менее 30 см. Хотя в Триполье известны и более крупные образцы антропоморфной пластики (Гусев 2009, 315), встречаются они достаточно редко. Торс происходит от статуэтки, изготовленной из бледно-серой каолиновой глины. Вертикальный слом позволяет предположить, что фигурка была слеплена из двух вертикальных половинок. Поверхность ее тщательно заглажена, о наличии ангоба свидетельствуют лишь отдельные пятна светло коричневой краски. Торс очень массивный, груди показаны непропорционально маленькими налепными бугорками. Выступающий живот несколько необычной, трапецевидной формы, вероятно, символизирует беременность. На спине статуэтки частично сохранилась традиционная для трипольской пластики скульптурно моделированная прическа. Можно предположить, что торс принадлежал стоящей скульптуре на столбчатой ножке, а ближайшей аналогией является крупная целая статуэтка из поселения томашевской группы Триполья С I Сушковка (Бурдо 2001, рис. 14/6). Типологически близки крупной небелевской терракоте и нижние части гигантских статуэток среднебужской локально-хронологической группы, в том числе и из памятников периода Триполья В II (Гусев 2009, 315, рис. 6/1-4). Нижние части очень крупных фигурок найдены на поселениях Щербатово и Сороки-Озеро (Pogoševa 1985, Abb. 691, 698).

К тому же подтипу антропоморфной пластики, вероятно, относятся фрагментарные крупные статуэтки из каолиновой глины из ямы 1 постройки В17. У обеих на спине пластически моделирована прическа в виде узла. Причем в одном случае (рис. 21/18) пряди волос показаны прорисованными вертикальными линиями, как у реалистической фигурки из Владимировки (Пассек 1949, рис. 48/2). Статуэтки с такой прической особенно характерны для памятников владимировской и томашевской локально-хронологических групп.

Верхняя часть крупной беременной фигурки находит ближайшие аналогии в пластике с поселения Каракушаны (Pogoševa 1985, Abb. 611, 612).

Анализ антропоморфной пластики по объектам, раскопанным в 2013 году, показывает, что в конкретных комплексах преобладают статуэтки разных типов. Так, в яме раскопа 4 преобладают изящные фигурки подтипа I.1, типичные для антропоморфной пластики большинства локально-хронологических групп Триполья В II. Такие фигурки присутствуют в коллекциях антропоморфной пластики из поселений разных локально-хронологических групп Незвиско (Pogoševa 1985, Abb. 525), Раковец (Pogoševa 1985, Abb. 537, 545), Владимировка (Pogoševa 1985, Abb. 550, 557), Бодаки (Pogoševa 1985, Abb. 584, 585), Каракушаны (Pogoševa 1985, Abb. 612-617), Немиров (Pogoševa 1985, Abb. 643, 644), Кринички (Pogoševa 1985, Abb. 655-663), Ворошиловка (Гусев 2009, рис. 2/8; 3/1-2), Брынзены 8 (Sorochin 2001, fig. 1/3-7; 2/5; 3/4; 5/5). Аналогичные фигурки встречаются также на некоторых памятниках разных локально-хроно-

логических групп Триполья С I: Сороки-Озеро (Pogoševa 1985, Abb. 680, 696), Старя Буда (Pogoševa 1985, Abb. 703, 706), Софиевка II (Pogoševa 1985, Abb. 960), Евминка (Pogoševa 1985, Abb. 975).

В постройках В17 и В18, расположенных рядом с мегаструктурой, и в особенности в связанных с ними ямах, преобладают массивные статуэтки подтипов I.2 и I.3 (рис. 21/17, 23); именно с такими подтипами могут быть связаны верхние части массивных фигурок (рис. 21/18, 21, 22). Аналогии для фигурок этих подтипов мы находим не только в коллекциях антропоморфной пластики памятников Триполья В II Ворошиловка, Немиров (Гусев 2009, 315, рис. 4/4; 5/7; 6/1-4), но и среди статуэток некоторых поселений томашевской локально-хронологической группы Триполья С I, например, Майданецкого (Burdo 2011, fig. 2/2; 3/7) и Чичиркозовки (Гірник, Видейко 1989, рис. 1/7-10).

Зооморфная пластика в Небелевке малочисленна и представлена зооморфным конусом-фишкой (рис. 22/3), двумя маловыразительными фрагментами зооморфных фигу-

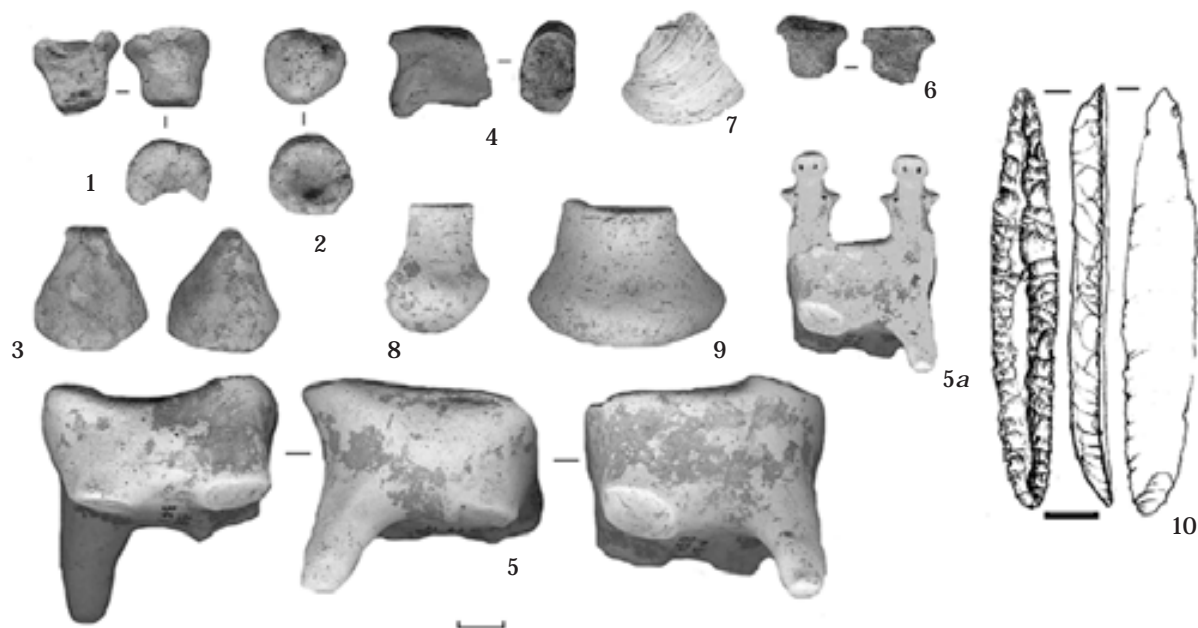


Рис. 22. Небелевка 2013. Культовые предметы. 1, 2 - миниатюрные сосуды, раскоп 4, яма 1; 3 - зооморфный конус-фишка, постройка В17, яма 1; 4 - фрагмент зооморфной статуэтки, раскоп 4, яма 1; 5 - керамическая модель трона, 5а - реконструкция антропоморфных спинок, постройка В17; 6 - зооморфная деталь сосуда типа Кукутень С, раскоп 4, яма 1; 7 - фрагмент орнамента из раковины *Unio*, постройка В17, яма 1; 8, 9 - миниатюрные кубки, постройка В 17, яма 1; 10 - орудие из кремня.

рок небольшого размера (рис. 22/4), а также зооморфной скульптурной деталью от сосуда типа Кукутень С (рис. 22/6). Зооморфный копус предположительно изображает бовина и находит близкие аналогии среди набора таких предметов из Коновки (Балабина 1998, рис. 85/1, 3).

К предметам пластики относятся керамические модели стульчиков-тронов. Такой «трон» на четырех ножках найден непосредственно у края ямы 1 постройки В17 (рис. 22/5). Моделировка сиденья и характерные сломы свидетельствуют о том, что спинка этого изделия была моделирована в виде антропоморфных фигурок, подобно трону из Липкан (Монах 1997, fig. 262/1). Трон изготовлен из каолиновой глины белого цвета, его поверхность покрыта оранжевым ангобом.

Две находки из ямы раскопа 4 представлены миниатюрными сосудами. Они отличаются очень малыми размерами, изготовлены из мелкоструктурной глины довольно небрежно, слабо обожжены (рис. 22/1, 2).

Разведки вокруг поселения

В 2013 году были продолжены интенсивные разведки в радиусе 5 км вокруг трипольского поселения в Небелевке. Всего было изучено 32 поля с интервалом между участками разведки в 20 м и отметкой на GPS всех находок. Это позволило завершить изучение всей территории в указанном радиусе.

Результаты работ подтвердили отсутствие памятников трипольской культуры на изученном в 2009 и 2012-2013 гг. пространстве. Как и в предыдущие годы, были выявлены следы поселений позднего бронзового века, раннего железного века (с находками фрагментов античных амфор). Больше всего выявлено мест с керамикой черняховской культуры, которая собрана в большом количестве, включая фрагменты импортов – амфор. В нескольких пунктах отмечена керамика XVII-XVIII и XIX-XX вв.

Также разведки показали наличие на полях значительного числа курганных насыпей, преимущественно невысоких и сильно распаханных. Учитывая размеры, их следует отнести скорее к эпохе бронзы, чем к раннему железному веку.

Таким образом, в 2013 г. был завершен первый этап разведок вокруг поселения. По результатам трех сезонов исследований установлено, что в радиусе 5 км с трипольской культурой можно связать четыре местонахождения, на которых присутствовали немногочисленные мелкие фрагменты керамики (2009 г.) и один большой фрагмент расписной керамики (2012). Это означает, что поселения – ровесники небелевского так и не были найдены в ближайшем окружении. Интересно также отсутствие поселений более раннего или более позднего времени. Это означает, что подобные памятники могут быть выявлены за пределами 5-километровой зоны, а также необходимо искать объяснения данному явлению.

Выводы

Сезон 2013 года значительно расширил представления о поселении трипольской культуры у с. Небелевка и его окружении.

Завершено составление плана поселения по данным магнитной съемки. Благодаря этому установлена общая схема расположения построек (два овала по периметру и радиальные улицы, числом более 50-ти) и сопровождавших их объектов, открыты следы оборонительного рва, окружавшего поселение. Особый интерес представляет обнаружение более полутора десятков аномалий от крупных построек, расположенных между рядами периметра и вне этих рядов. Установлено, что в пределах данного населенного пункта была всего лишь одна «мегаструктура» (раскопанная в 2012 г.), представлявшая собой, таким образом, общественную постройку (предположительно святилище) общепоселенческого значения.

Данные о планировке поселения позволили выбрать для изучения и проверки результатов магнитной съемки ряд интересных объектов. Впервые удалось в комплексе, широкими площадями изучить не только остатки сожженных построек, но и культурный слой вокруг них вместе с сопровождающими ямами. Эти работы показали, что для строительства использовались не только суглинок и глина из ям, расположенных напротив торца сооружений, но и грунт (суглинок), полученный из неглубоких траншей по периметру постройки. Образовавшиеся углубления заполнялись

культурным слоем на протяжении жизни поселения. Мощность его между постройками достигала 0,2-0,4 м.

Исследованные в 2013 г. ямы были не только местом выборки грунта для строительных смесей. В них на протяжении существования поселения откладывались фрагменты керамики, кости животных. Судя по скоплениям такого материала, наличию в них древесного угля, охры и фрагментов антропоморфной пластики, это было не накопление мусора, а свидетельство ритуальных действий.

В результате раскопок получены интересные материалы, в том числе большая коллекция антропоморфной пластики, на сегодняшний день наиболее крупная с памятников небелевского типа в целом. Особое значение имеет открытие настенной росписи на штукатурке из постройки В17, а также наличие росписи на остатках вымостки-алтаря.

Благодаря раскопкам, а также выполнению программы шурфовки получено более 250 образцов для радиоуглеродного датирования с различных участков поселения, что открывает возможности для получения новых данных относительно его микрохронологии.

Завершены разведки в пределах 5-километрового радиуса вокруг поселения. Они показали, что на этой территории отсутствуют достоверные следы поселений трипольской культуры в целом, в том числе – синхронных мегапоселению Небелевка. Подобные исследования со сплошным обследованием полей вокруг крупного трипольского поселения были проведены впервые и дали интересные результаты для реконструкции истории использования территории в древности.

Пик ее земледельческого освоения (по числу вероятного населения) приходится на период трипольской и черняховской (III-IV вв.) культур. В позднем бронзовом веке и раннем железном веке число и размеры поселений значительно меньше. Достаточно длительными также представляются периоды, на протяжении которых эта территория не была заселена или же использовалась иным образом (ранний бронзовый век, III-XVI вв.).

Таким образом, исследовательская программа украинско-британского проекта существенно пополнила источниковедческую базу и позволяет обратиться ко многим актуальным проблемам культурного комплекса Триполье-Кукутень.

Библиография

- Балабина 1998:** В.И. Балабина, Фигурки животных в пластике Кукутень-Триполья (Москва: «Старый сад» 1998).
- Бурдо 2001:** Н.Б. Бурдо, Теракота трипільської культури. В: Давня кераміка України (Київ: Академперіодика 2001), 61-145.
- Бурдо 2003:** Н.Б. Бурдо Сакральний аспект архітектури трипольських протогородов. В сб.: (Ред. О.Г. Корвін-Пиотровський) Трипільські поселення-гіганти. Матеріали міжнародної конференції (Київ: Корвін-прес 2003), 18-21.
- Бурдо 2013:** Н.Б. Бурдо, Реалистическая пластика культурного комплекса Триполье-Кукутень (Saarbrücken: Lambert Academic Publishing 2013).
- Видейко и др. 2013:** М. Видейко, Н. Бурдо, Дж. Чапмен, Б. Гейдарская, Г. Пашкевич, Э. Овчинников, Н. Шевченко, Исследования мегаструктуры на поселении трипольской культуры у с. Небелевка в 2012 году. *Tyragetia* VII/1, 2013, 97-124.
- Гірник, Відейко 1989:** І.П. Гірник, М.Ю. Відейко, Антропоморфна пластика з трипільського поселення біля с. Чичиркозівка Черкаської області. *Археологія* 1, 1989, 83-90.
- Гусєв 2009:** С.О. Гусєв, Антропоморфна пластика середньобузької локальної групи трипільської культури (етапи VI-VII-СІ). В сб.: (Ред. С.А. Васильєв, Л.В. Кулаковская) С.Н. Биби́ков и первобытная археология (Санкт-Петербург: ИИМК РАН 2009), 308-316.
- Круц, 2003:** В.А. Круц, Трипольские площадки – результат ритуального сожжения домов. В сб.: (Ред. О.Г. Корвін-Пиотровський) Трипільські поселення-гіганти. Матеріали міжнародної конференції (Київ: Корвін-прес 2003), 74-76.
- Макаренко 1926:** М.О. Макаренко, Етюди з обсягу трипільської культури. В сб.: (Ред. В. Козловська) Трипільська культура в Україні. 1 (Київ: Видавництво Української Академії Наук 1926), 165-186.

- Пассек 1949:** Т.С. Пассек, Периодизация трипольских поселений. В: Материалы и исследования по археологии СССР, 10 (Москва-Ленинград 1949).
- Усачева 2007:** И.В. Усачева, «Утюжки» Евразии как исторический источник. Автореферат канд. дисс. (Тюмень 2007), 1-21.
- Чепмен и др. 2010:** Дж. Чепмен, Б. Гейдарська, Р. Вілліс, Н. Сванн, Н.Б. Бурдо, Н.С. Котова, М. Беленко, М.Ю. Відейко, Дослідження на поселенні трипільської культури біля с. Небелівка 2009 р. В сб.: (Ред. Д.Н. Козак) Археологічні дослідження в Україні 2009 (Київ-Луцьк 2010), 458-460.
- Чепмен, Гейдарська, Відейко 2010:** Дж. Чепмен, Б. Гейдарська, М.Ю. Відейко, Розвідки у Новоархангельському районі. В сб.: (Ред. Д.Н. Козак) Археологічні дослідження в Україні 2009 (Київ-Луцьк 2010), 457.
- Шмаглий, Видейко 1988:** Н.М. Шмаглий, М.Ю. Видейко, Исследования кургана эпохи бронзы на крупном трипольском поселении у с. Майданецкого В сб.: (Ред. О.Г. Шапошникова) Древнейшие скотоводы степей юга Украины (Киев: Наукова думка 1988), 30-135
- Шмаглий, Видейко 2001-2002:** Н.М. Шмаглий, М.Ю. Видейко, Майданецкое – трипольский протогород. *Stratum plus* 2, 2001-2002, 44-140.
- Якубенко 1999:** О.О. Якубенко, Моделі жител з трипільських колекцій музею. В сб.: Нац. музей історії України: його фундатори та колекції: Темат. зб. наук. пр. (Киев 1999), 86-111.
- Burdo 2011:** N.B. Burdo, Antropomorphic Figurines from the Trypillian Settlement of Maydanetske. In: (Ed. P.P. Tolochko) *Ukrainian Archaeology* (Kyiv 2011), 26-37.
- Chapman, Videiko 2011:** J. Chapman, M. Videiko, The Trypillia culture mega-site near Nebelivka: summer 2009 season. *Praehistorica* XXIX, Prague, 2011, 79-94.
- Klochko, Kruc 1999:** V.I. Klochko, V.A. Kruc, Radiocarbon dates from the Yamnaya Culture barrow at the Tripolye Culture „giant settlement” near Talyanky. *Baltic-Pontic Studies* 7, Poznan, 1999, 72-79.
- Makarenko 1927:** N. Makarenko, Sculpture de la civilization Trypillienne en Ukraine. In: *Jahrbuch für prähistorische und ethnografische Kunst* (Leipzig 1927), 119-130.
- Monah 1997:** D. Monah, *Plastica antropomorfă a culturii Cucuteni-Tripolie* (Piatra-Neamț 1997).
- Pogoševa 1985:** A.P. Pogoševa, Die Statuetten Tripolje-Kultur. In: *Beiträge zur Allgemeinen und Vergleichenden Archäologie*, 7 (Bonn 1985), 95-242.
- Sorochin 2001:** V. Sorochin, *Plastica antropomorfă cucuteniană de la Brânzeni VIII. Memoria Antiquitatis* XXII, 2001, 137-155.
- Sorochin, Borzias 2001:** V. Sorochin, I. Borzias, *Plastica antropomorfă din așezarea cucuteniană Iablona I, jud. Bălți. Memoria antiquitatis* XXII, 2001, 115-136.

Cercetări în cadrul proiectului „Early urbanism in prehistoric Europe: the case of the Trypillian mega-sites” în anul 2013

Rezumat

În anul 2013, în cadrul proiectului științific „Early urbanism in prehistoric Europe: the case of the Trypillian mega-sites”, expediția ucraineano-britanică a continuat investigațiile arheologice la așezarea Nebelivka. Cercetările au fost axate pe câteva direcții.

Au fost finalizate cercetările geomagnetice pe întreaga suprafață a sitului, ca urmare fiind întocmit planul așezării. Au fost efectuate investigații arheologice la construcțiile B17 și B18 (parțial), amplasate în imediata apropiere a mega-structurii, cercetate în anul 2012, precum și în gropile din secțiunile 3 și 4. S-a stabilit că gropile din preajma locuințelor au fost utilizate inițial pentru extragerea lutului, ca mai apoi să fie umplute cu diferite artefacte, legate de practicile rituale ale locuitorilor așezării.

Cu scopul de a căpăta mostre pentru datare, în perimetrul sitului au fost întreprinse 41 de sondaje, inclusiv la tumulul din epoca bronzului. De asemenea, au fost întreprinse cercetări de suprafață pe o rază de cinci kilometri în jurul așezării Nebelivka.

Lista ilustrațiilor:

Fig. 1. Planul așezării Nebelivka și localizarea secțiunilor din anul 2013: 1 - localizarea secțiunilor 3 și 4 pe planul geomagnetic; 2 - localizarea cercetărilor din anii 2012-2013; 3 - localizarea sondajului 43; 4 - localizarea secțiunii 3; 5 - localizarea secțiunii 4.

Fig. 2. Nebelivka 2013, secțiunea 3. Vedere generală.

Fig. 3. Nebelivka, secțiunea 3, construcția B17. Platforme din lut.

Fig. 4. Nebelivka 2013, secțiunea 3, construcția B17. Platformă din lut.

- Fig. 5. Nebelivka 2013, secțiunea 3, construcția B17. Abraziv din lut.
Fig. 6. Nebelivka 2013, secțiunea 3, construcția B17. Vase ceramice printre ruinele construcției.
Fig. 7. Nebelivka 2013, secțiunea 3, construcția B17. Vase ceramice printre și sub ruinele construcției.
Fig. 8. Nebelivka 2013, secțiunea 3, construcția B17. Detalii ale interiorului.
Fig. 9. Nebelivka 2013, secțiunea 3, construcția B17. Detalii ale interiorului.
Fig. 10. Nebelivka 2013, secțiunea 3, construcția B17. Fragmente de tencuială cu urme de pictură.
Fig. 11. Nebelivka 2013, secțiunea 3, construcția B17. Fragmente de ceramică pictată.
Fig. 12. Nebelivka 2013, secțiunea 3, construcția B17. Groapa 1 din preajma construcției.
Fig. 13. Nebelivka 2013, secțiunea 3. Ruinele construcției B18.
Fig. 14. Nebelivka 2013, secțiunea 3, construcția B18. Groapa 1 din preajma construcției.
Fig. 15. Nebelivka 2013, secțiunea 4. Groapa menajeră.
Fig. 16. Nebelivka 2013, sondaje: 1 - nr. 2; 2 - nr. 4; 3, 4 - nr. 25; 5 - nr. 6.
Fig. 17. Nebelivka 2013, sondajul 1. Strachină.
Fig. 18. Nebelivka 2013. Descoperiri din sondaje: 1, 4, 5 - din sondajul 4 (AMS 1/3); 2, 3 - din sondajul 2 (AMS 1/4).
Fig. 19. Nebelivka 2013. Tumul din perioada timpurie a epocii bronzului, descoperit în perimetrul așezării.
Fig. 20. Nebelivka 2013, secțiunea 4. Fragment de machetă a unei locuințe.
Fig. 21. Nebelivka 2013. Statuete antropomorfe.
Fig. 22. Nebelivka 2013. Obiecte de cult.

Research project “Early urbanism in prehistoric Europe: the case of the Trypillian mega-sites” in 2013

Abstract

In 2013, the Ukrainian-British expedition under the scientific-research project “The Tripillian Mega-Sites Project (Early urbanism in prehistoric Europe: the case of the Tripillian mega-sites)” continued research on the settlement at Nebelivka. The Project successfully completed a five-week summer season, running from 15th July to 17th August 2013. The principal objectives of the 2013 seasons were defined before the season, as follows: geophysical prospecting of a further 160 ha of the mega-site, the excavation of several Trypillian features: a pit near a Trypillian house and sections across linear features on geophysical plots identified in the 2012. The Ukrainian side excavated a house-and-pit complex near the 2012 mega-structure trench (tr. 3), Bisserka Gaydarska and Toni Stoilka Ignatova began the excavation of a large pit (tr. 4). Excavations confirmed the existence of cultural layer around dwellings. There were investigated several pits, originally served for the extraction of clay. Later at this pits there were deposited artifacts, related to everyday life and sacral life of the nearest households. There were provided the mechanical coring and test-pitting of 50 burnt structures to recover samples for AMS dating, on-site soil micro-morphological investigations; finished intensive, systematic field walking of a further 20 km² of the Nebelivka hinterland; conducted palaeo-environmental investigations of further sites near to Nebelivka and within a 30 km radius; completed plan of site, based on magnetic survey, checked few types of the new kinds of archaeological objects found by geophysicists.

List of illustrations:

- Fig. 1. Plan of Nebelivka and location of 2013 trenches: 1 - places of trenches 3 and 4; 2 - place of excavations at 2012-2013; 3 - place of tr. 43; 4 - place of tr. 3; 5 - place of tr. 4.
Fig. 2. Nebelivka 2013. Tr. 3, general views.
Fig. 3. Nebelivka 2013. House B17, clay elevations 1-4.
Fig. 4. Nebelivka 2013. Tr. 3, house B17, elevation on ground level.
Fig. 5. Nebelivka 2013. Tr. 3, house B17, ceramic abrasive.
Fig. 6. Nebelivka 2013. Tr. 3, house B17, pottery at the remains of house.
Fig. 7. Nebelivka 2013. Tr. 3, house B17, pottery at and under remains of house.
Fig. 8. Nebelivka 2013. Tr. 3, house B17, clay interior details with traces of painting and other decorations.
Fig. 9. Nebelivka 2013. Tr. 3, house B17, clay interior details with traces of painting and other decorations.
Fig. 10. Nebelivka 2013. Tr. 3, house B17, plaster of walls with traces of painting.
Fig. 11. Nebelivka 2013. Tr. 3, house B17, finds of painted pottery.
Fig. 12. Nebelivka 2013. Tr. 3, house B17, pit near the house, cross-sections.
Fig. 13. Nebelivka 2013. Tr. 3, remains of the house B18.

Fig. 14. Nebelivka 2013. Tr. 3, pit near house B18, general view and cross-section.

Fig. 15. Nebelivka 2013. Tr. 4, investigations of the pit.

Fig. 16. Nebelivka 2013. Test pits: 1 - TP 2; 2 - TP 4, 3-4 - TP 25; 5 - TP 6.

Fig. 17. Nebelivka 2013. Test-pit 1, bowl on foot.

Fig. 18. Nebelivka 2013. Finds from test-pits: 1, 4, 5 - from TP 4 (AMS 1/3); 2, 3 - TP 4 (AMS 1/4).

Fig. 19. Nebelivka 2013. Early Bronze Age kurgan at the area of the site.

Fig. 20. Nebelivka 2013. Tr. 4, part of the clay model of the house.

Fig. 21. Nebelivka 2013. Anthropomorphic figurines from different trenches.

Fig. 22. Nebelivka 2013. Small finds and flint tool.

13.02.2014

Др. хаб. Михаил Видейко, Институт археологии, Национальная академия наук Украины, проспект Героев Сталинграда, 12, 04210 Киев, Украина, e-mail: wideiko@gmail.com

Др., проф. Джон Чапмен, Даремский университет, South Road Durham DH1 3LE Great Britain, Дарем, Великобритания, e-mail: j.c.chapman@durham.ac.uk

Др. хаб. Наталья Бурдо, Институт археологии, Национальная академия наук Украины, проспект Героев Сталинграда, 12, 04210 Киев, Украина, e-mail: nbburdo@gmail.com

Др. Биссерка Гейдарская, Даремский университет, South Road Durham DH1 3LE Great Britain, Дарем, Великобритания, e-mail: b_gaydarska@yahoo.co.uk

Стоилка Игнатова, Департамент охраны памятников, София, Болгария, e-mail: ignatovaton@yahoo.com

Др. Светлана Иванова, Институт археологии, Национальная академия наук Украины, проспект Героев Сталинграда, 12, 04210 Киев, Украина, e-mail: svi1956@gmail.com

Виталий Рудь, Институт археологии, Национальная академия наук Украины, проспект Героев Сталинграда, 12, 04210 Киев, Украина, e-mail: arhrud@mail.ru