

TUMULII DE LA BRÂNZENII NOI ȘI ROGOJENI (cercetări arheologice de salvare 2013)

Serghei Agulnikov
Eugen Mistreanu
Sergiu Popovici

În toamna anului 2013 au fost efectuate cercetări arheologice de salvare în zona traseului Chișinău-Soroca (M2). Obiectivul cercetărilor au constituit doi tumuli afectați de lucrările de reabilitare a drumului respectiv (fig. 1). Investigațiilor arheologice au fost supuse doar sectoarele tumulilor care urmau a fi afectate de către lucrările de excavație. Demantelarea sectoarelor respective a fost realizată cu ajutorul unui mecanism tehnic (buldozer), excavând succesiv straturi a câte 5-10 cm. Toate măsurările au fost raportate la reper, acesta fiind amplasat în punctul cel mai înalt al tumulului.

Brânzanii Noi (r-nul Telenești), Tumul 1

Tumul amplasat la marginea de SE a localității, pe partea dreaptă a drumului național M2 Chișinău-Soroca (km 72). La momentul demarării cercetărilor partea de NV a tumulului se afla în zona de reconstrucție a drumului menționat. Înălțimea tumulului constituia 5,6 m, diametrul 55 m (fig. 3). O parte din suprafața lui reprezintă un teren agricol, alta, aferentă drumului, fiind înțelenită.

Mormântul 1 (cultura Noua) a fost semnalat în sectorul de NV al tumulului, la 21,5 m de reperul central (350°), având adâncimea de 5,45 m de la nivelul actual de călcare. Aici a fost depistată o construcție din piatră de formă ovală neregulată, cu dimensiunile de 4,6×2,8 m (fig. 4). Construcția era compusă din pietre de calcar dimensiunile cărora variau între 0,15×0,22 m și 0,4×0,6 m. Pietrele construcției au fost fixate la adâncimea de 5,35×5,52 m. Majoritatea pietrelor erau plate și nu aveau urme de prelucrare. În partea centrală a construcției, unele pietre erau plasate vertical sau ușor înclinat. Din zonă dată, provin trei fragmente de ceramică care se găseau printre pietre, la adâncimea de 5,49 m. Ele aparțin unui vas modelat cu mâna din pastă cu adaos de cioburi

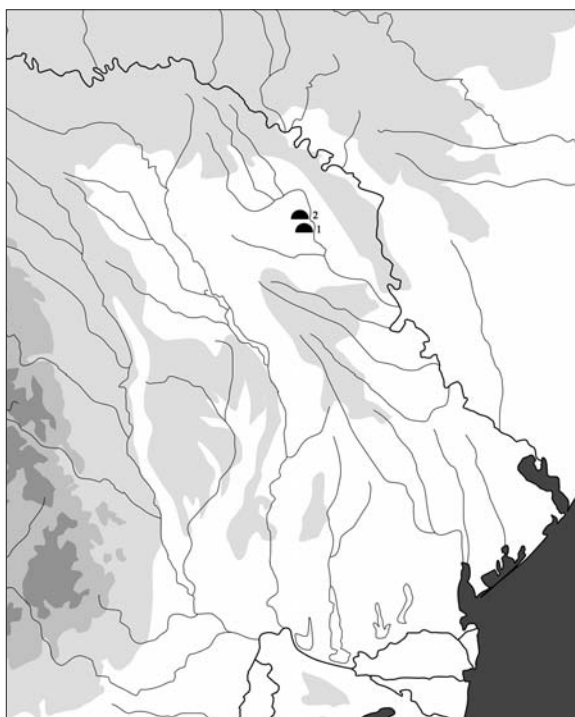


Fig. 1. Amplasarea geografică a tumulilor cercetați:
1 - Brânzanii Noi (r-nul Telenești); 2 - Rogojeni (r-nul Șoldănești).

pisate și degresanți organici. Suprafața fragmentelor are nuanțe gălbui și negre. În zona centrală a construcției au fost descoperite de asemenea și fragmente de dinți de porc (premolari)¹.

După demontarea respectivei construcției a fost surprinsă groapa funerară având o formă ovală, orientată pe axa NE-SV, cu dimensiunile de 2,6×2,0 m și adâncimea de 0,9 m de la nivelul depistării construcției de piatră. În umplutură se mai întâlneau pietricele mici de calcar, de culoare cenușie. Scheletul defunctului (bărbat matur cu vâr-

¹Determinare realizată de către dr. în biologie Roman Croitor, cercetător științific superior la Institutul Patrimoniului Cultural al AȘM.

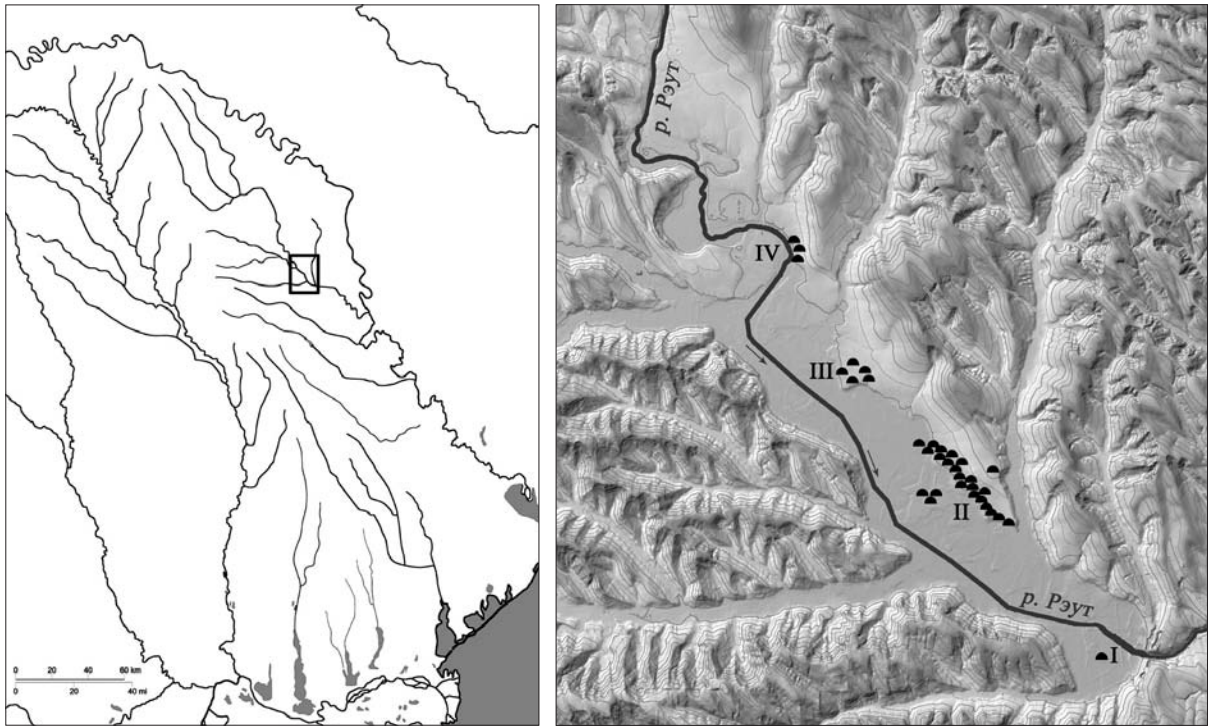


Fig. 2. Harta topografică cu amplasarea tumurilor și necropolelor studiate în lunca r. Răut:
 I - tumul de la Orhei; II - necropola tumulară de la Brăviceni; III - necropola tumulară de la Ciocâlneni;
 IV - tumulii de la Codrul Nou.

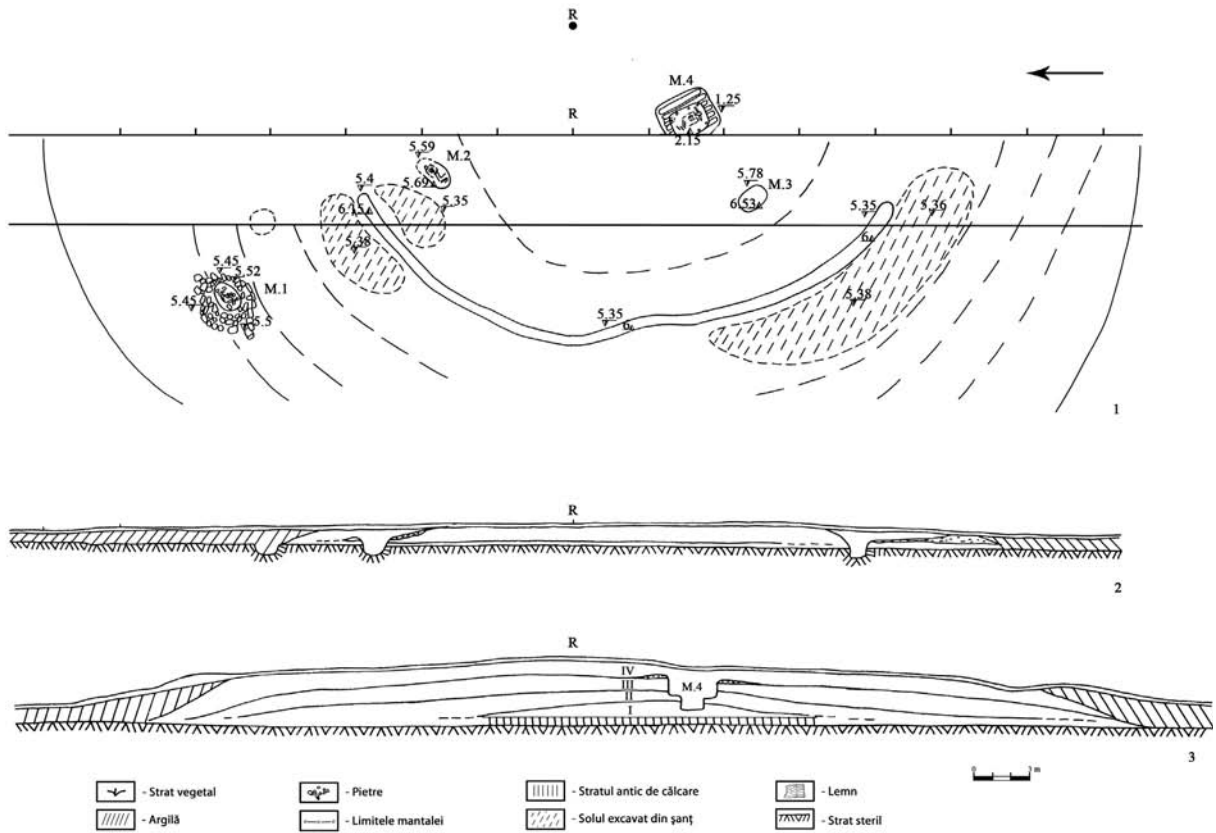


Fig. 3. Brânzenii Noi. Tumulul 1. Planul și profilurile secțiunii.

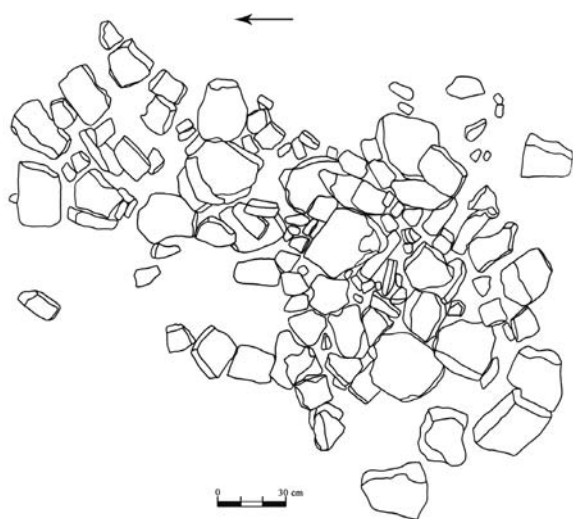


Fig. 4. Brânzenii-Noi. Tumulul 1. Mormântul 1, amenajare din piatră.

sta la deces de circa 45-50 ani²) se găsea în centrul camerei funerare, în poziție chircită pe stânga, cu craniul orientat spre NE. Gradul de chircire a scheletului este mediu. Craniul și genunchii scheletului erau parțial acoperiți cu pietre de calcar de culoare cenușie (dimensiunile 0,15-0,2×0,25-0,35 m). Lângă tălpile membrelor inferioare, la 0,1 m, se aflau încă două pietre, cu urme de arsură (dimensiuni 0,25×0,35 și 0,2×0,8 m). Craniul era așezat pe o parte cu fața în stânga spre E. Brațul stâng era îndoit sub un unghi ascuțit, iar brațul drept fusese mutat împreună cu omoplatul și clavicula în față, și îndoit de la cot. Membrele inferioare erau îndoite spre stânga sub un unghi de 45°. În imediata apropiere a scheletului și sub el au fost semnalate urme de putregai de culoare maro-deschisă provenind de la așternutul vegetal (fig. 5/1).

Inventar:

1. Vas de lut descoperit lângă cotul mâinii drepte a scheletului. Acesta este modelat cu mâna, din pastă de lut cu adaos de cioburi pisate și degresanți organici. Buza vasului borcan este ușor evazată, iar fundul plat cu marginea evidențiată. Suprafața vasului este arsă neuniform având culoarea cenușie-brună cu pete negre. Suprafața exterioară are urme de lustruire verticală, iar cea interioară este cenușie cu urme de netezire orizontală³ (fig. 5/4, 10/1). Dimensiuni: diametrul gurii – 10,5 cm,

² Mulțumim doamnei dr. Angela Simalscik, pentru studiul antropologic realizat.

³ Aducem sincere mulțumiri colegului Valeriu Bubulici pentru restaurarea recipientelor ceramic.

înălțimea – 8 cm; diametrul fundului – 7,5 cm. În interiorul vasului au fost depistate fragmente de la stern de bovină (fig. 10/2).

Mormântul 2 (cultura Jamnaja) a fost descoperit în sectorul NV al tumulului la 10 m de reperul central (380°), la adâncimea de 5,59 m. Camera funerară avea o formă ovală neregulată, fiind orientată pe axa NNV-SSE. Dimensiunile gropii: 1,9×1,1 m, adâncimea fiind de 0,14 m de la nivelul depistării. Umplutura ei consta din cernoziom, amestecat cu lut.

Defunctul, (bărbat matur cu vârsta la deces de circa 40-45 ani) a fost depus în poziție chircită pe spate, cu craniul orientat spre NNV, întors cu fața pe dreapta, spre V. Craniul era înclinat spre umărul drept. Brațele erau întinse de-a lungul corpului. Membrele inferioare, inițial așezate cu genunchii în sus, au căzut pe dreapta, gradul de chircire a membrelor fiind slab. Scheletul este vopsit moderat cu ocru roșu, o concentrație mai mare de ocru atestându-se pe craniu. Sub schelet a fost semnalat un strat de putregai, care provine de la un așternut vegetal brun închis. În zona craniului, așternutul vegetal avea mai multe fragmente mici de ocru (fig. 5/5).

Inventar:

1. Inel de buclă (fig. 5/3), în formă de spirală, realizat dintr-o placă de bronz forjată, cu secțiunea plan-convexă (diametrul 0,7 cm). A fost depistat în preajma claviculei stângi. Un capăt al inelului este ascuțit, celălalt fiind plat. Lățimea plăcii de bronz din care a fost realizat inelul variază de la 0,3 la 0,15 cm.

2. Inel de buclă (fragment) (diametrul cca 0,5-0,7 cm), descoperit în preajma claviculei stângi în stare precară de conservare.

Mormântul 3 (cultura Jamnaja, cenotaf), descoperit în sectorul de SV al tumulului, la 11,5 m SV de reperul central (135°) la adâncimea de 5,78 m de la suprafața actuală de călcare. Camera funerară avea formă rectangulară, cu colțurile rotunjite, orientată pe axa NV-SE. Dimensiuni: 1,53×1,3 m, adâncimea de la nivelul de descoperire – 0,75 m. Umplutura consta din cernoziom amestecat cu lut galben. Pe fundul gropii au fost descoperite două așchii de silex nistrean, de culoare cenușie. O așchie a fost descoperită la adâncimea de 0,65 m, cealaltă pe fundul gropii, la 0,75 m. Pe fundul gropii se găseau două pete de ocru roșu (fig. 5/2).

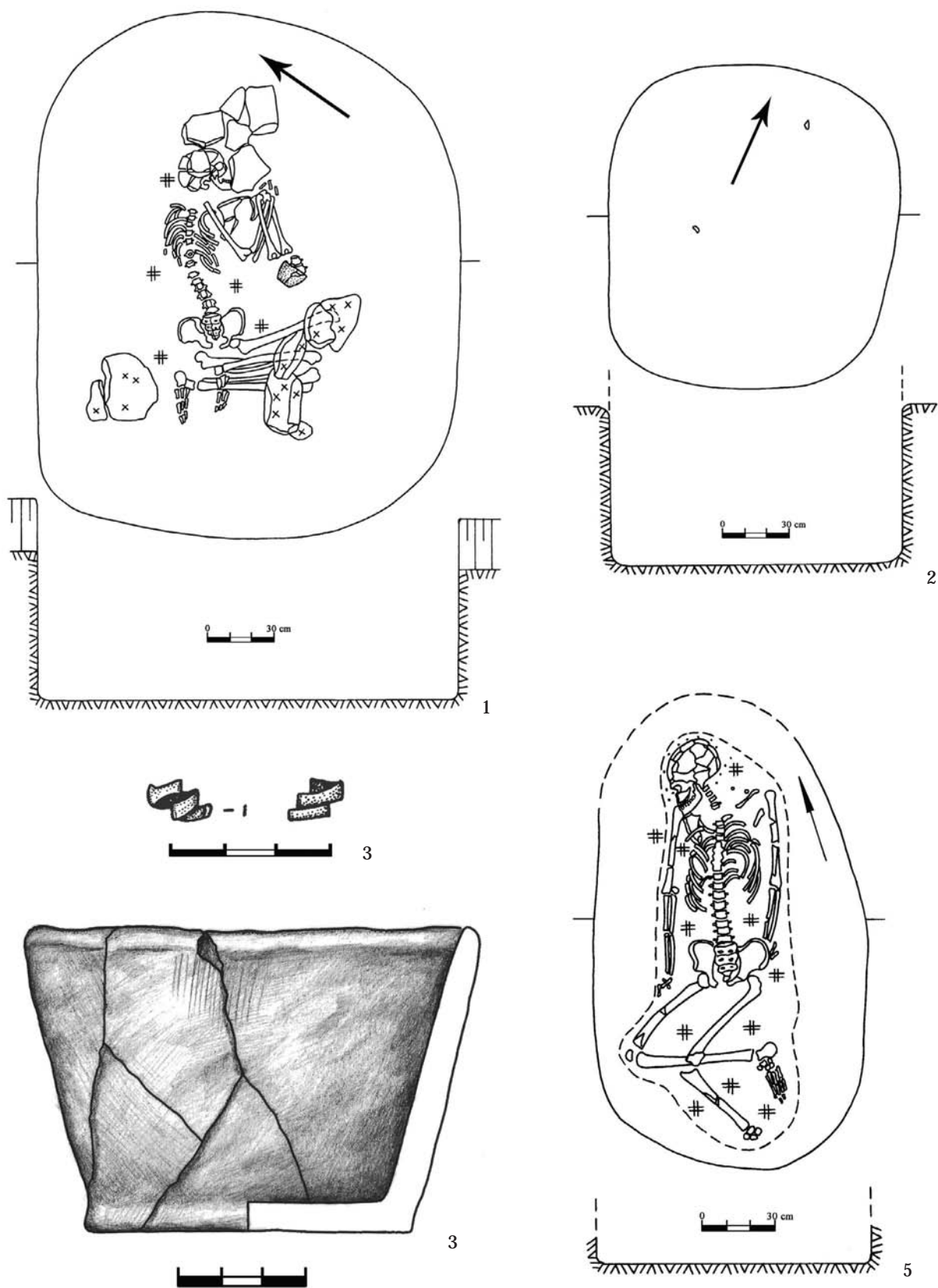


Fig. 5. Brânceni Noi. Tumulul 1: 1 - mormântul 1; 2 - mormântul 3; 3 - inel de buclă din mormântul 2; 4 - vas din mormântul 1; 5 - mormântul 2.

Mormântul 4 (cultura Jamnaja) a fost descoperit în sectorul de SV al tumulului, la 5 m de la reperul central (138°) și la adâncimea de 1,25 m. Camera funerară era prevăzută cu o treaptă, orientată pe axa SSE-VVN. Ea se afla la adâncimea de 0,45 m de la nivelul de descoperire a conturului gropii mormântului și avea dimensiunile de 2,4×1,7 m. La nivelul inferior al treptei, camera funerară era acoperită longitudinal cu cinci bârne de stejar, cu grosimea de 0,3-0,32 m și lungimea de 2,2 m. Sub bârne, treapta camerei funerare era acoperită cu o rogojină confecționată din fibre vegetale. Resturile rogojinii aveau culoarea cenușie, pe alocuri brună. Fibrele vegetale din care era compusă rogojina erau dispuse pe lățimea camerei funerare. Groapa funerară avea o forma rectangulară cu colțurile rotunjite, lărgindu-se

spre fund, căpătând astfel formă trapezoidală în profil. Dimensiunile de la nivelul depistării conturului fiind de 1,75×1,02 m, iar în partea inferioară a gropii de 1,85×1,1 m (fig. 6). Adâncimea gropii de la nivelul depistării era de 0,9 m. Umplutura complexului consta din cernoziom cu nuanțe cenușii și negre, amestecat cu fragmente de lemn și fragmente de țăruiși care susțineau acoperișul plasat deasupra gropii funerare. Țăruișii descoperiți aveau grosimea de 0,07-0,05 m și lungimea de 0,75 m. Capetele lor, fixate pe marginile camerei funerare, erau ascuțite.

Defunctul (bărbat matur cu vârsta la deces de circa 30-35 ani), a fost depus în poziție chircită pe spate, cu capul orientat spre SSE. Craniul cu fața în sus. Membrele superioare erau îndoite puțin în

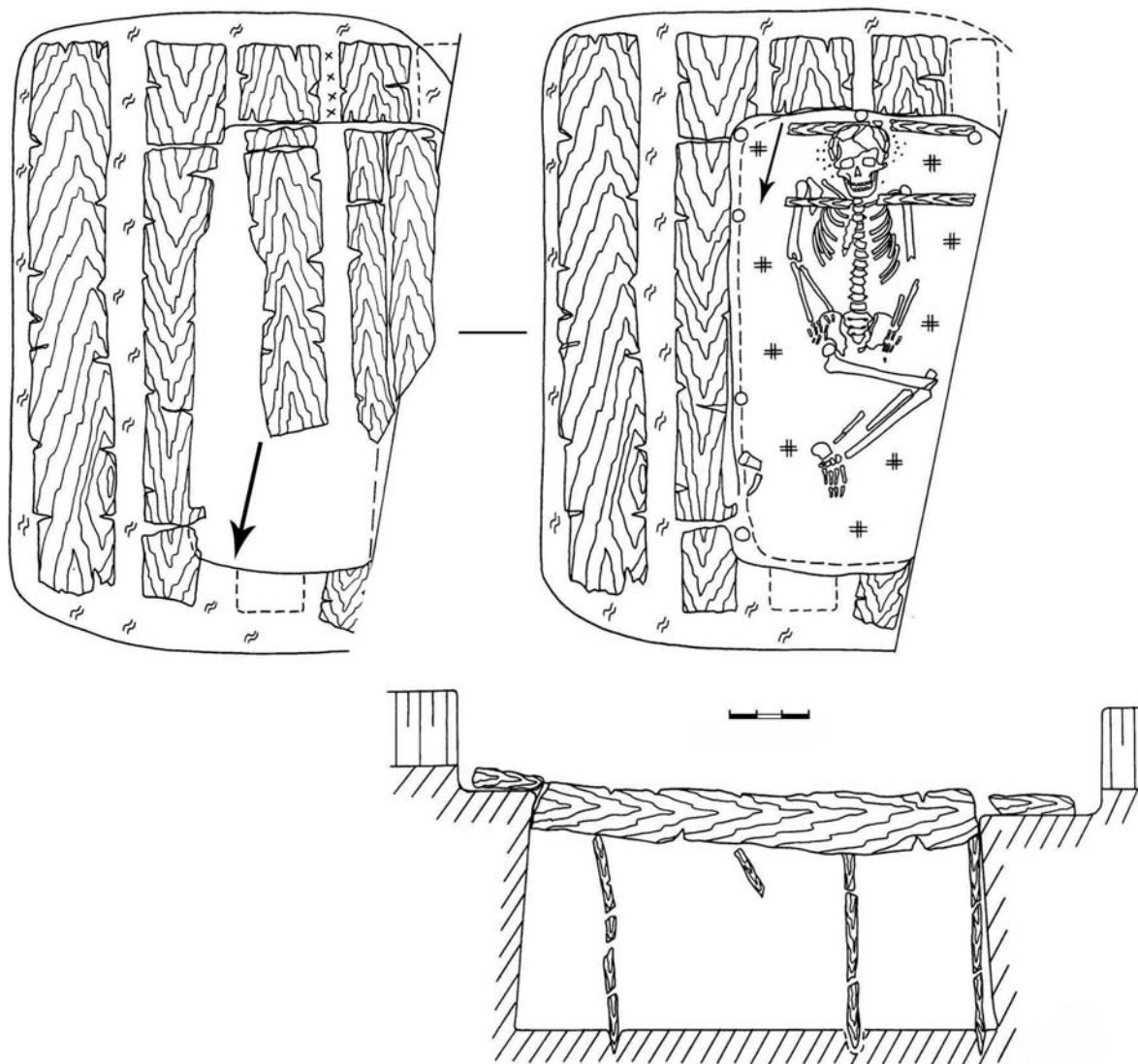


Fig. 6. Brânzenii Noi. Tumulul 1. Mormântul 4.

coate și așezate cu palmele pe bazin. Membrile inferioare, inițial așezate cu genunchii în sus au căzut pe stânga. Membrul inferior stâng nu s-a păstrat. Gradul de chircire al membrilor inferioare este mediu. Unul din țăruii care susțineau acoperișul camerei funerare era căzut perpendicular pe cutia toracică, iar altul se găsea după craniu (fig. 6). Dimensiunile țăruiilor constituiau 0,70-0,75×0,07 m. Scheletul era vopsit moderat cu ocră roșu închis. O concentrație mai mare de ocră a fost semnalată pe craniu. Sub așternutul vegetal, de culoare brună-închisă, se afla o rogojină care acoperea toată suprafața fundului gropii funerare. Pe perimetrul fundului gropii, au fost identificați șase gropi de țăruii cu diametrul de 0,05-0,07 m.

Construcțiile descoperite în tumul

În sectorul de NV al tumulului, la adâncimea de 5,35 m, a fost depistat un șanț adâncit în lutul galben. Șanțul avea o formă semicirculară în plan cu diametrul de 28,5 m. Lățimea lui varia între 0,65 și 0,75 m, iar adâncimea era de 0,65-0,7 m (fig. 3). În sectorul de SV al profilul 1, a fost semnalat solul aruncat din șanț (cernoziom amestecat cu lut galben) pe o lățime de aproximativ 5-6 m. În sectorul de NV, de asemenea a fost depistat același tip de sol aruncat din șanț în momentul săpării lui. Umplutura șanțului consta din cernoziom scurs sub acțiunea apei, amestecat cu lut galben. În sectorul de NV, în umplutura a fost descoperită o coastă de bovină și câteva așchii de silex nis-trean.

Etapele de construire a tumulului 1 de la Brânzeii Noi

În urma studierii stratigrafiei tumulului 1 de la Brânzeii Noi au fost identificate câteva etape de construcție a movilei.

1. În partea centrală a tumulului, la adâncimea de 2,85 m de la reperul profilului 2, a fost depistat nivelul antic de călcare. A fost identificat pe o întindere de 11,8 m spre S și la 7 m spre N de reperul central al profilului 2.
2. Mantaua 1, compusă din cernoziom cenușiu-deschis, avea înălțimea de 0,6 m în zona centrală și de 0,25-0,3 m spre margini.
3. Mantaua 2 avea diametrul de 35,6 m, și înălțimea de 0,8 m în partea centrală și de 0,4 m la poale. Ea era compusă din cernoziom cenușiu-întunecat.

4. Mantaua 3, ridicată probabil deasupra mormântului 2, avea înălțimea care varia între 1 m (în zona centrală) și 0,5-0,6 m spre poale. A fost ridicată din sol compact, de culoare cenușie-deschisă, Diametrul mantalei semnalat în profilul 2 fiind de 37 m.

5. Mantaua 4 era formată din cernoziom de culoare neagră. Ea avea înălțimea între 0,7 m în zona centrală și 0,85 m în sectorul de SV. În partea de NV a tumulului mantaua menționată avea înălțimea de 1,25 m. Diametrul mantalei 4 înregistrat în profil era de 42,5 m. De la nivelul mantalei respective a fost începută construcția camerei funerare a mormântului 4.

Rogojeni (r-nul Șoldănești), Tumul 1.

Tumulul avea înălțimea de 2,1 m și diametrul de 56 m (fig. 7). În procesul de construcție a drumului menționat și a reabilitării ulterioare din anul 2013 au fost distruse parțial sectoarele de NE și SV ale tumulului.

Mormântul 1 (cultura Jamnaja, etapa târzie) a fost descoperit la 6,35 m sud-vest de reperul central (128°). Groapa funerară cu treaptă a fost orientată pe axa SSE-NNV. Treapta superioară a camerei funerare a fost depistată în profilul tumulului la adâncimea de 0,7 m. Partea superioară a gropii funerare avea o formă dreptunghiulară cu dimensiunile aproximative 2,8×2,5 m, adâncimea treptei 0,5 m. Partea inferioară a camerei funerare avea la fel o formă dreptunghiulară cu colțurile puternic rotunjite. Dimensiuni: 1-9×1,2 m, adâncimea 0,1-0,15 m.

Scheletul (bărbat matur cu vârsta la deces de circa 50 ani) a fost depus în poziție chircită pe spate, cu mâinile întinse de-a lungul corpului, picioarele îndoite în genunchi căzute pe partea stângă. Scheletul orientat spre NV cu fața în sus. Oasele scheletului au fost acoperite cu ocră de nuanță roșie închisă. O concentrație mai mare a ocrului a fost atestată pe craniu, clavicule și umeri. Sub defunct se găsea un strat putrezit care provine de la un așternut vegetal de culoare brună închisă cu bulgări de ocră și fragmente mici de cărbune în zona coloanei vertebrale. Sub acest strat a fost înregistrat un alt strat de culoare cenușie deschisă. Lângă cotul mâinii drepte și genunchi erau situate câteva pietre de calcar fără urme de prelucrare (fig. 8/1).

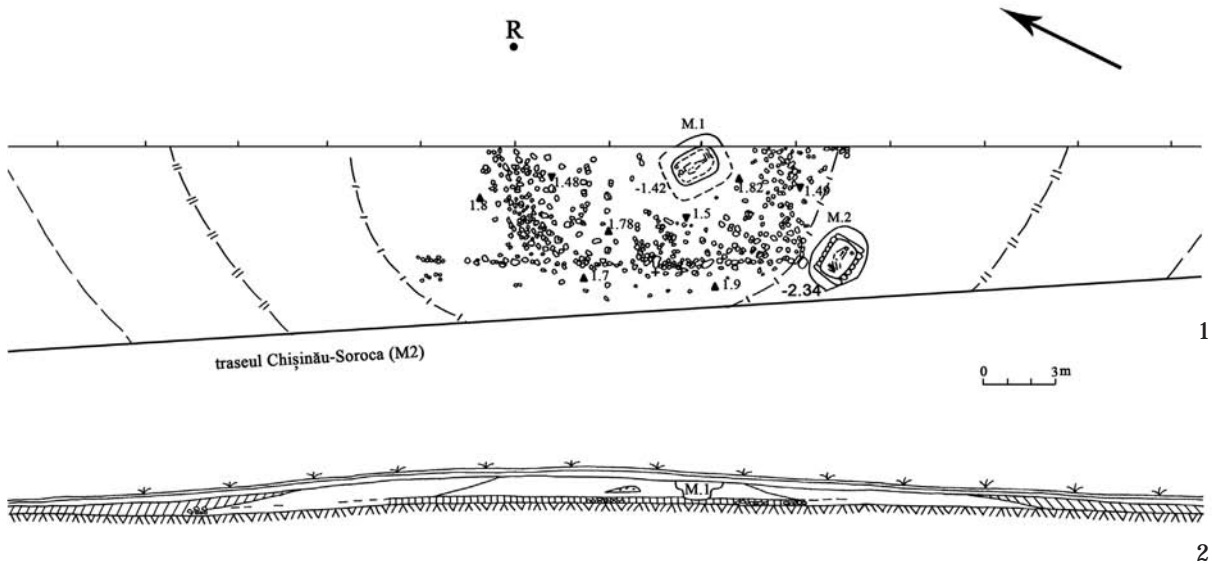


Fig. 7. Rogojeni. Tumulul 1. Planul și profilurile secțiunii.

Inventar:

Vas de lut, descoperit la 0,35 m NV de craniul defunctului. Sub el au fost semnalate pete de ocru roșu, de formă ovală cu dimensiunile de 0,5×0,15×0,22 m (fig. 10/4). Vasul reprezintă o amforetă cu corpul ovoidal, gâtul cilindric cu buza evazată și fundul plat. Pe corpul lui sunt amplasate două tortițe-proeminențe dreptunghiulare cu orificii verticale. Vasul este modelat cu mâna din pastă cu amestec de cioburi pisate și calcar măcinat. Suprafața exterioară are culoarea brună deschisă, pe alocuri cenușie, cu pete negre (fig. 10/3) Dimensiuni: diametrul gurii – 7,8 cm, înălțimea gâtului – 2,5 cm, diametrul corpului – 13 cm, înălțimea – 12,5 cm; diametrul fundului – 4,5 cm, dimensiunile tortițelor – 1,5×3,5 cm; diametrul orificiilor – 0,7-0,8 cm (fig. 8/2).

Mormântul 2 (cultura Jamnaja, etapa târzie) a fost descoperit în sectorul de SV a tumulului, la distanța de 13,5 m de la reperul central (145°). Camera funerară cu treaptă a fost orientată pe axa SE-NV. Partea superioară a camerei funerare depistată la adâncimea de 2,3 m, avea o formă rectangulară în plan, cu colțurile rotunjite, având dimensiunile 2,85×2,35 m, adâncimea de la nivelul depistării conturului până la treaptă 0,4-0,42 m. La nivelul treptei, camera funerară era acoperită cu nouă bârne de lemn cu dimensiunile de 1,7×0,15-0,25 m. Dimensiunile părții inferioare a camera funerară avea dimensiunile de 1,65×1,2 m și adâncimea de 0,6 m de la nivelul treptei.

Umplutura gropii funerare consta din sol negru amestecat cu lut galben și incluziuni de fragmente de lemn de la acoperișul căzut și cărbuni de lemn.

Scheletul (femeie matură cu vârsta la deces de circa 40-45 ani) a fost depus în poziție chirchită pe spate, cu înclinație spre stânga orientat cu capul spre EES. Craniul plasat cu fața spre stânga. Membrul superior, drept era îndoit de la cot și îndreptat spre bazin iar humerul deplasat se găsea lângă peretele NV a camerei funerară. Membrul superior, stâng era îndreptat în jos și îndoit în cot la stânga. Membrele inferioare erau de asemenea îndoite spre stânga, gradul de chirchire a membrilor inferioare fiind mediu. Oasele au fost vopsite cu ocru de nuanță roșie aprinsă, o intensitate mai mare atestându-se pe craniu. Sub schelet cât și pe toată suprafața fundului gropii au fost semnalate resturile unei rogojini de culoare brună-închisă (fig. 8/3).

Inventar:

Vas de lut. Recipientul a fost identificat la 0,15 m de humerusul stâng. Vasul reprezintă o amforă miniaturală cu corpul ovoidal, gâtul cilindric, scurt care se lărgeste spre buza. Fundul plat are marginile evidențiate. Pe corp, în partea superioară a vasului sunt amplasate două tortițe-proeminențe ovale cu orificii verticale în centru. Vasul este modelat cu mâna, din pastă cu amestec de cioburi pisate și calcar măcinat. Atât suprafața exterioară, lustruită parțial, cât și cea interioară, au o culoarea brună-deschisă. Vasul în ruptură are

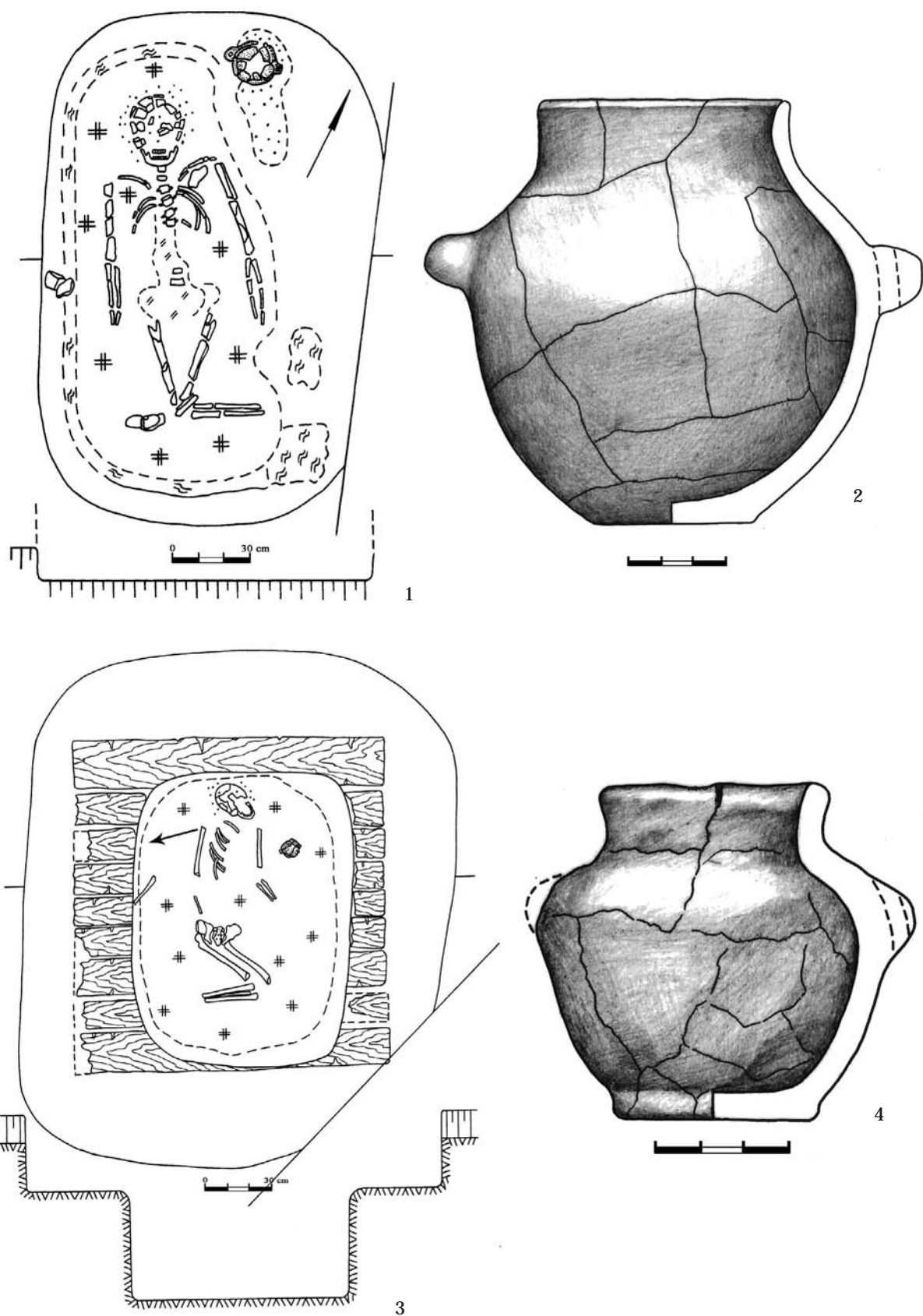


Fig. 8. Rogojeni. Tumulul 1; 2 - vas din mormântul 1;
3 - mormântul 2; 4 - vas din mormântul 2.

culoarea cenușie (fig. 10/5, 6). Dimensiuni: diametrul buzei – 5 cm, înălțimea gâtului – 1,5 cm, diametrul maxim al corpului – 8 cm, înălțimea – 8 cm, diametrul fundului – 4 cm, lungime tortițe – 2 cm; lățime tortițe – 1,2 cm; diametrul orificiu tortițe – 0,5 cm (fig. 8/4).

Construcția din piatră

În urmă demantelării tumulului a fost identificată o construcție de piatră (fig. 7). Stratigrafic este amplasată mai jos de stratul antic de călcare fixat în profil la adâncimea de 1,48 m. Construcția avea în plan o formă dreptunghiulară neregulată cu dimensiunile de 14×6 m și era formată din pietre rupte, neprelucrate de calcar. După toate probabilitățile construcția avea dimensiuni mai mari dar partea ei de vest a fost deranjată în procesul lucrărilor de excavație a traseului M2. Pietrele de calcar aveau dimensiuni care variau între 0,1-0,24 m și 0,6-0,8 m și se găseau la adâncimea de 1,76-1,9 m. Către marginea nordică și sudică construcția este formată din pietre mai mari, iar spre centru prevalează pietre de dimensiuni mai reduse. În sectorul de nord-vest, lângă construcția de piatră se afla un șir drept de pietre cu lungimea de 4 m și lățimea de 0,45-0,52 m.

Obiectele individuale descoperite în construcție și mantaua tumulului

1. În interiorul construcției de piatră, la 10,3 m SV de reperul central (65°), la adâncimea de 1,57 m a fost descoperită o stelă cu trăsăturile antropomorfe slab reliefate. Aceasta se afla printre pietrele mari de la marginea construcției din piatră (fig. 9/1). Cu urme vădite de prelucrare, stela are o formă dreptunghiulară neregulată lărgindu-se spre partea superioară, având marginile ascuțite care imitau umerii și capul. Dimensiuni: înălțime 0,95 m, lățime 0,35×0,6 m, grosime 0,11 m. Pe suprafața exterioară au fost observate urme slabe de ocru de nuanță roșie și urme putrezite ale unei rogojini de culoare cafenie-închisă.

2. În partea de NV a construcției, la 5,5 m distanță de reperul central și adâncimea de 2,26 m, între pietre a fost descoperită o așchie de silex. Așchia de silex nistrean este acoperită cu patină, suprafața fiind dreaptă, fațetată cu bulbul de percuție slab evidențiat. Dimensiuni: 11,3×9,7×2,2 cm. Urme de retușare lipsesc (fig. 9/3).

3. În profilul 1, la distanța de 12,7 m S de reperul central și adâncimea de 1,32 m a fost desco-

perită o așchie de silex nistrean, acoperită cu un strat gros de patină, arsă în foc. Suprafața ei este dreaptă iar bulbul de percuție slab evidențiat. Pe partea dorsală, în zona proximală sunt amplasate retușuri verticale. Asemenea retușuri au fost atestate și pe suprafața ventrală a piesei. Dimensiuni: 6,3×4,5×2,3 cm (fig. 9/2). Având în vedere prezența stratul gros de patină, aceasta poate fi încadrată perioada târzie a epocii paleolitice (21000-12000 a. Chr.)⁴.

Etapele de construire a tumulului 1 de lângă s. Rogojeni

În urma studierii stratigrafiei tumulului 1 de la Rogojeni au fost identificate câteva etape de construcție a mormântului.

1. Inițial, locul unde urma să fie ridicată prima manta a tumulului a fost amenajată o construcție din piatră, în interiorul căreia a fost depistată o stelă antropomorfă cu trăsături arhaice. Aceasta își găsește analogii directe în sculptura monumentală antropomorfă a comunităților Tripoliene târzii de tip Usatovo și corespunde tipului Б-II conform clasificării propuse de E.I. Novički (Новицкий 1990, 23). Cele mai apropiate descoperiri de acest tip și în astfel de contexte sunt atestate în mormintele Tripoliene târzii de tip Usatovo în câmpia Mării Negre. Lipsa altor dovezi în favoarea apartenenței Tripoliene a construcției lasă problema deschisă.

2. Deasupra construcției din piatră au fost atestate urmele stratului antic de călcare a tumulului, cu o întindere de 19,5 m și o grosime 0,25 m.

3. Mantaua inițială, nr. 1, a tumulului a fost ridicată dintr-un sol negru, și avea înălțimea de până la 1 m cu diametrul de până la 17,7 m. La 3,5 m sud-vest de reperul central, la adâncimea de 1,3 m, în profil a fost surprins solul excavat din groapa mormântului principal al tumulului (lungimea 1,72 m, grosimea 0,22-0,1 m).

4. Mantaua nr. 2 a fost compusă dintr-un sol cenușiu-deschis având diametrul de 28 m. În urma acoperirii mantalei nr. 1 cu mantaua nr. 2 tumulul a căpătat o înălțime de 1,2 m. Ridicarea mantalei nr. 2 probabil este legată de amenajarea spațiului funerar al mormântului 1 aparținând culturii Jamnaja etapa târzie. De la nivelul acestei mantale a fost începută construcția camerei funerare

⁴ Determinare efectuată de cercetătorul științific Vitalie Burlacu, IPC AȘM

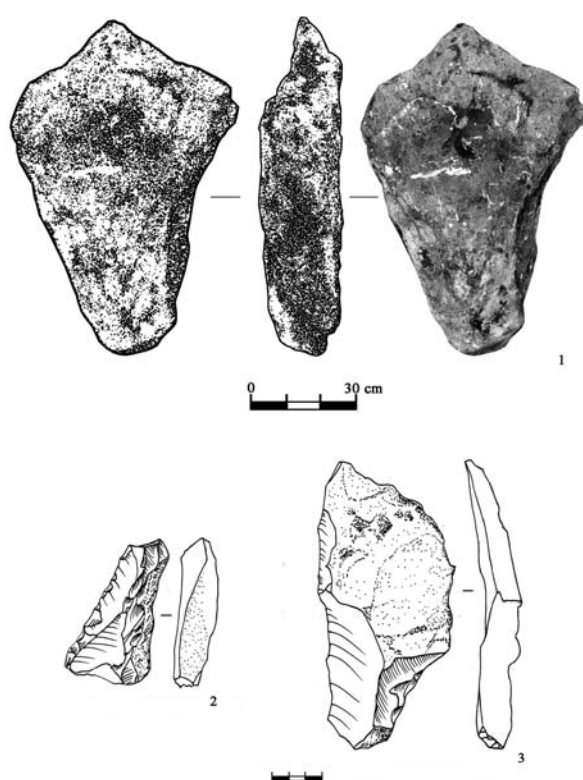


Fig. 9. Rogojeni. Tumulul 1: 1 - stelă antropomorfă;
2, 3 - așchii de silex.

a mormântului 2 aparținând la fel etapei târzii a culturii Jamnaja. În sectorul de nord-vest al tumulului, la marginea celei de-a doua manta, în profil se observă o aglomerare de pietre de calcar cu lungimea de 0,8 m și lățimea de 0,5 m.

5. Ultimul strat este compus din humus cu o grosime de 0,2 m a fost semnalat pe toată lungimea profilului. Între stratul de humus și mantaua a doua a fost surprins un strat de sol cenușiu-brun cu urme de arătură adâncă de până la 0,4 m, care probabil reprezintă urmele mantalei nr. 3.

Siturile comunității cultural-istorice Jamnaja localizate în cursul de mijloc al r. Răut sunt relativ bine cunoscute. Aceasta datorită faptului că majoritatea tumulilor cercetați sunt introduși în circuitul științific. Aici ne referim la necropolele studiate la Brăviceni, Ciocâlteni, Codrul Nou și tumulul de la Orhei (fig. 2). Tumulii Jamnaja în bazinul Răutului formează o parte componentă a vestigiilor respective din silvostepa pruto-nistreenă, care până în prezent rămâne încă slab cercetată în comparație cu tumulii din Câmpia Moldovei de Sud și Câmpia Mării Negre.

Aici teritoriul cu maximă concentrare a tumulilor este reprezentat de lunca r. Răut care pe alocuri atinge o lățime de cca 5 km între satele Cișmea și Isacova (r-nul Orhei) sau cca 7 km între s. Clișova (r-nul Orhei) și Codrul Nou (r-nul Telenești). Geografic acest spațiu se înscrie în partea sudică a Câmpiei Moldovei de Nord, mărginindu-se la vest cu Podișul Moldovei Centrale reprezentat de Dealurile Ciulucurilor, iar la est cu Podișul Nistrean (Рымбу 1982, 111; Mihailescu et al. 2006, 35). În apropierea or. Orhei, lunca râului se mărginește cu Cheile Răutului reprezentate de stânci calcaroase, recifale formând un relief complex, care îmbină structuri geologice sarmațiene de circa 13 milioane ani cu un caracter rupestru pronunțat și peisaje cuaternare argiloase de circa 1,8 milioane – 10 mii ani acoperite de cernoziomuri formate în ultimii 8 mii ani (Nistreanu et al. 2011, 85-92). Pe întreaga întindere a luncii Răutului Mijlociu se întâlnesc atât necropole tumulare cât și tumuli izolați. Unii din ei formează șiruri întinse de-a lungul Răutului și afluenților săi de stânga și dreapta. Aici am atestat două tipuri de amplasare în spațiu a movilelor. Primul tip îl formează tumulii amplasați direct în lunca râului, al doilea tip cuprinde movilele situate pe primele terase joase a Răutului. Toate necropolele tumulare și tumulii izolați se concentrează cu precădere pe malul stâng, doar un tumul în apropierea de s. Isacova și o necropolă tumulară formată din 5 tumuli de lângă s. Breanova sunt atestate pe malul drept. Dacă e să admitem că primele terase ale malului drept al râului în vechime au fost ocupate de masivul forestier Codrii Orheiului, atunci lipsa aproape cu desăvârșire a tumulilor își găsește explicațiile de rigoare. Numărul mare de tumuli în lunca Răutului ne vorbește despre importanța magistrală a acestei artere acvatice în calea de acces spre Câmpia Moldovei de Nord dinspre stepile nord pontice.

Vestigiile culturii Jamnaja formează cel mai mare grup de înmormântări studiat în tumulii din zona Răutului Mijlociu. Putem menționa ca în necropola tumulară de la Brăviceni (Ларина, Манзура, Хахей 2008, 108) culturii Jamnaja îi revin 41% din numărul total de înmormântări la fel ca și majoritatea complexelor funerare din necropola de la Ciocâlteni (Керпачу, Хахей 1990, 49-73) și din tumulul de la Orhei (Дергачев 1973, 16; Попович 2008, 97). Ridicarea primelor mantale la majoritatea tumulilor din spațiul cercetat la fel stă în strânsă legătură cu vestigiile Jamnaja.

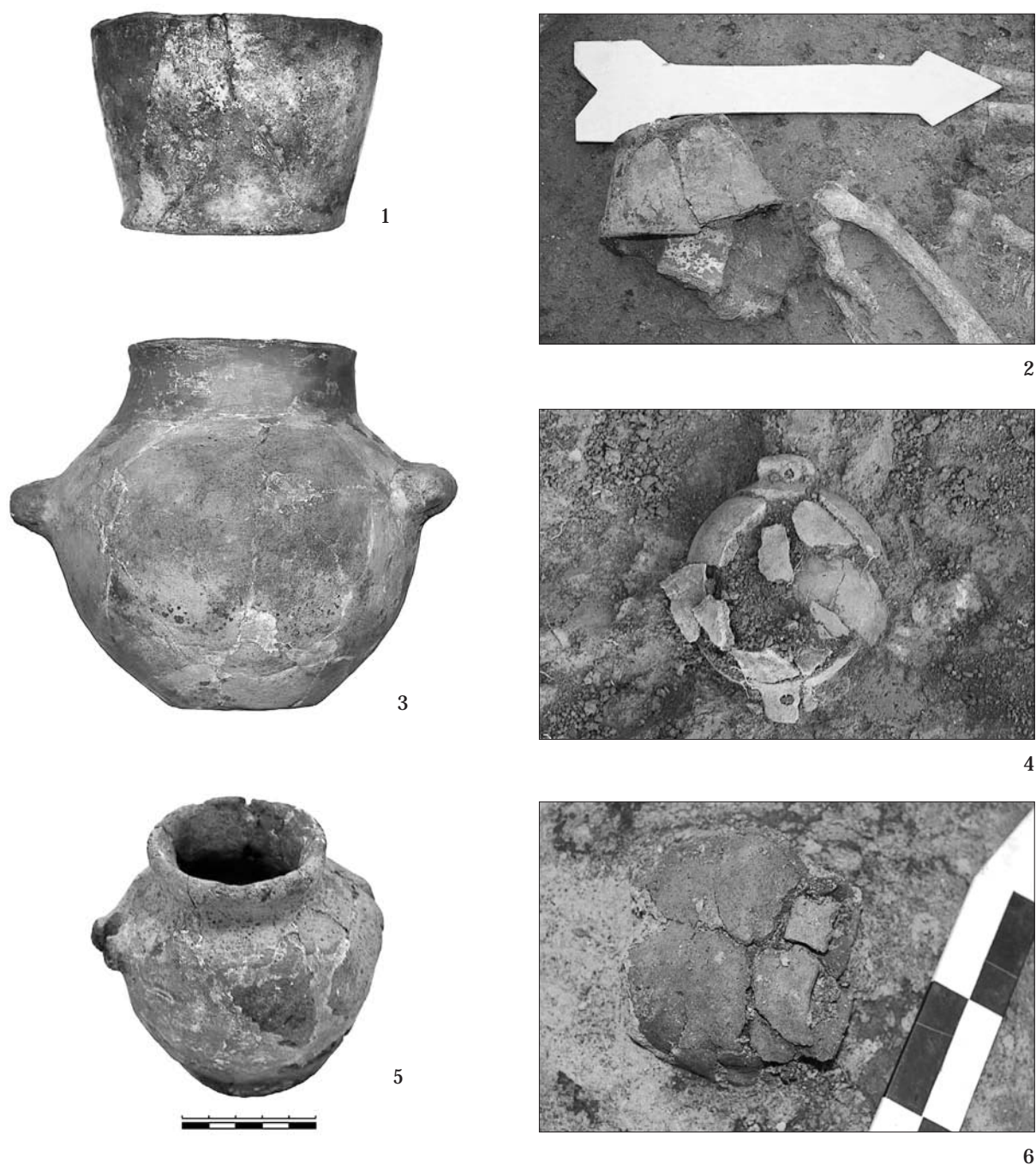


Fig. 10. Brânzanii Noi. Tumulul 1: 1 - vas din mormântul 1; 2 - vas din mormântul 1, foto *in situ*. Rogojeni. Tumulul 1: 3 - vas din mormântul 1; 4 - vas din mormântul 1, foto *in situ* 1; 5 - vas din mormântul 2; 6 - vas din mormântul 2, foto *in situ*.

Din cei 24 tumuli ai necropolei de la Brăviceni culturii Jamnaja îi revin 17 (Ларина, Манзура, Хахей 2008, 109-118). Din 5 tumuli a necropolei de la Ciocâlteni primele mantale a patru tumuli au fost ridicate deasupra mormintelor Jamnaja (Кетрапу, Хахей 1990, 49-73), un tumul la Cudrul Nou - nr. 2 (Яровой 1984, 13) și tumulul de la Orhei (Попович 2008, 97).

După numărul de morminte Jamnaja descoperite într-un tumul, movilele în spațiul cercetat ar putea fi împărțite în două grupe. Primul grup îl formează tumulii unde numărul de morminte Jamnaja nu depășește cifra de cinci complexe: Brăviceni – tumulii 1, 3, 4, 9, 11, 12, 13, 15, 17, 18, 23, 24; Ciocâlteni – tumulii 2, 3, 4, 5; Cudrul Nou – tumulii 1, 2, 3, în al doilea grup sunt incluși

tumului în care numărul mormintelor depășește cinci complexe funerare: Brăviceni – tumului 2, 7, 16, 19; Orhei – tumulul 1. Conform amplasării spațiale în limita luncii și primelor terase a Răutului Mijlociu, tumului cu un număr ridicat (peste 5) de morminte Jamnaja sunt amplasați un partea sudică a zonei, iar îndepărtându-se spre nord de Cheile Răutului numărul mormintelor fiind în scădere. Mormintele secundare se grupează tradițional în jurul celui principal.

În cele ce urmează, ne vom expune punctul de vedere privind situația cultural-istorică în zona Răutului Mijlociu, la sfârșitul perioadei timpurii a epocii bronzului. Către această perioadă interacțiunile dintre triburile Jamnaja târzie și Katakombnaja devin tot mai evidente găsindu-și reflectare în materialul arheologic.

Mormintele Jamnaja târzie în necropola de la Brăviceni constituie 23% din numărul total de morminte investigate, astfel putem admite că teritoriul dat a fost populat timp de 2-3 secole de populațiile respective. Totodată menționăm că în toți tumulii cercetați în spațiul dat de la Cheile Răutului și până la vărsarea r. Sagala (afluent de stânga) în Răut nu au fost identificate morminte Katakombnaja. Astfel numărul relativ mare de morminte Jamnaja târzie ne vorbește despre perioada îndelungată în care respectivele comunități au populat lunca Răutului, posibil, până la apariția aici a triburilor Mnogovalikovaja. Luând în calcul aceste date, putem lansa unele afirmații cu titlu de ipoteză privind situația demografică în zonă.

Este bine cunoscut că economia pastorală presupune creșterea vitelor pe un teritoriu separat și schimbarea acestuia în căutarea pășunilor nevalorificate. Putem presupune că unele grupuri de populații semi-momade cu o economie preponderent pastorală (admitem și caracterul mixt, pastoral-agricol) controlau spații bine delimitate. Or, ridicarea movilelor funerare deasupra mormintelor semenilor săi (sau mantale noi peste tumulii existenți), întărea drepturile comunității asupra unor teritorii în vederea pășunatului și creșterii unor culturi agroalimentare (Иванова 2001, 51-53).

În acest context, coexistența comunităților Jamnaja târzie și Katakombnaja pare destul de obiectivă. Anume lipsa mormintelor Katakombnaja într-o microzona bine delimitată geografic și prezența

lor din abundență în microzonele învecinate nu este deloc întâmplătoare. Iar prezența vârfurilor de săgeți „de tip Katakombnaja” descoperite printre oasele mormintelor Jamnaja târzie (Brăviceni 18/2, 18/3) ne vorbește despre coexistență lor de loc pașnică. În necropola tumulară de la Brăviceni, cronologic, mormintele Jamnaja târzie sunt urmate de complexele Mnogovalikovaja, acestora din urmă îi revine și ridicarea unui tumul - nr. 4 (Ларина, Манзура, Хахее 2008, 28).

Situația cardinal se schimbă mai spre nord, unde în necropola de la Codrul Nou, mormintele Katakombnaja formează majoritatea covârșitoare (Яровой 1984). Astfel putem presupune că comunitățile Jamnaja târzie o perioadă îndelungată au controlat lunca Răutului Mijlociu de posibilele penetrări a triburilor Katakombnaja. Teritoriul ocupat îl putem delimita la nord pe linia satelor actuale Clișova, Ciocâlteni, Fedoreuca și la sud – Cheile Răutului.

Suntem convinși că penetrarea comunităților Katakombnaja în spațiul pruto-nistean s-a produs treptat și neuniform excluzând din start unele repercusiuni „apocaliptice” asupra localnicilor. Din aceste motive, în anumite zone prielnice traiului și activităților economice, unele comunități Jamnaja târzie și-au continuat o perioadă îndelungată existența separat.

Probabil, în astfel de împrejurări, comunitățile Jamnaja târzie au populat microzonele respective până la apariția aici a purtătorilor culturii Mnogovalikovaja. Perioada îndelungată în care lunca Răutului Mijlociu a fost populată de triburile respective se datorează condițiilor naturale prielnice pentru practicarea agriculturii sezoniere și creșterii animalelor. Fertilitatea solurilor de luncă se datorează revărsărilor periodice a râului. Iar prezența masivă a stufărișului de luncă oferea securitatea necesară iernării animalelor. Situații similare au fost înregistrate în zona Veliki Lug la Niprul de Jos și în delta Dunării, unde la fel sunt concentrate o serie de necropole tumulare.

Zona lacurilor dunărene ne oferă mai multe informații în acest sens. Astfel autorii cercetărilor necropolelor tumulare de la Nagornoe, Plavni și Novosel'skoe situate între lacurile Cahul și Ialpuș iar la sud mărginindu-se cu r. Dunărea, presupun o evoluție îndelungată în zonă a comunităților Jamnaja târzie. În 30 de tumuli cercetați, culturii Jamnaja îi aparțin 69 de morminte iar morminte

Katakombnaja nu au fost înregistrate (Андрух, Добролюбский, Тощев 1985, 87-88; Тощев 1992, 48). Situație similară a fost consemnată și la necropola Fricăței (s. Limanskoe, reg. Odesa, malul drept al lacului Cahul) unde din 6 tumuli, 4 au fost ridicate deasupra mormintelor Jamnaja care însumează 22 morminte urmate stratigrafic de complexe de culturii Mnogovalikmovaja (Тощев, Сапожников 1990, 13). Doar spre nord de lacurile dunărene sunt cunoscute morminte

Katakombnaja, care la rândul său probabil marchează zona nepopulată de triburile Jamnaja târzie (Тощев 1982, 7).

În final ne expunem convingerea că unele microzone (lunca Răutului Mijlociu, lacurile dunărene) prielnice traiului și mărginite de hotare naturale precum ar fi râuri, lacuri, păduri, au adăpostit o perioadă îndelungată comunități Jamnaja târzie. Aceștia și-au continuat existența separat, paralel cu noii săi vecini – cultura Katakombnaja.

Bibliografie

- Mihailescu et al. 2006:** C. Mihailescu, V. Sochircă, T. Constantinov, A. Ursu, N. Boboc, A. Begu, A. Munteanu, I. Boian, Colecția Mediul geografic al Republicii Moldova. Vol. 1. Resursele naturale (Chișinău 2006).
- Nistoreanu et al. 2011:** V. Nistoreanu, A. Larion, A. Savin, L. Mironov, N. Corcimaru, V. Țurcanu, D. Buburuz, Unele aspecte geografice și ecologice ale rezervației peisagistice Trebujeni (Republica Moldova). In: Ecoterra, nr. 26 (Chișinău 2011), 85-92.
- Андрух, Добролюбский, Тощев 1985:** С.И. Андрух, А.О. Добролюбский, Г.Н. Тощев, Курганы у села Плавни в низовьях Дуная, монография депонирована (ИНИОН от 13.06.1985) (Одесса 1985).
- Дергачев 1973:** В.А. Дергачев, Памятники эпохи бронзы, АКМ, вып. 3 (Кишинэу 1973).
- Иванова 2001:** С.В. Иванова, Социальная структура населения ямной культуры Северо-Западного Причерноморья (Одесса 2001).
- Кетрару, Хахеу 1985:** Н.А. Кетрару, В.П. Хахеу, Чокылтенские курганы. В сб.: АИМ в 1985 г. (Кишинев 1990), 49-73.
- Ларина, Манзура, Хахеу 2008:** О.В. Ларина, И.В. Манзура, В.П. Хахеу, Брэвиченские курганы (Кишинэу 2008).
- Попович 2008:** С.С. Попович, Исследования кургана у г. Орхей. Revista Arheologică s.n. IV/1, 2008, 93-99.
- Рымбу 1982:** Н.Л. Рымбу, Природно-географическое районирование Молдавской ССР (Кишинев 1982).
- Тощев 1992:** Г.Н. Тощев, Курганы эпохи бронзы межозерья Ялпуга и Кагула (Запорожье 1992).
- Сапожников 1990:** И.В. Сапожников, Курганы у станции Фрикацей в низовьях Дуная. В: Древности степного Причерноморья и Крыма, I (Запорожье 1990), 13-30.
- Тощев 1982:** Г.Н. Тощев, Средний период бронзового века Северо-Западного Причерноморья. Автореф. канд. дисс. (Киев 1982).
- Яровой 1984:** Е.В. Яровой, Отчет о полевых исследованиях Нижнепрутской новостройной археологической экспедиции в 1984 г. (Кишинэу 1984). Arhiva MNIM, nr. 215.

Tumuli (kurgans) from Brânzenii Noi and Rogojeni (Rescue Archaeological Research 2013)

Abstract

This article puts in the scientific use results of rescue research of the mound (tumulus) no.1 from the village of Brânzenii Noi (Telenești District) and the mound (tumulus) no.1 from the village of Rogojeni (Șoldănești District). The vast majority of burials in the mounds studied belong to the Yamna culture, Early Bronze Age. One burial from the mound 1 in Brânzenii Noi refers to antiquities of the Noua culture, Late Bronze Age. In conclusion, the authors consider the issues of coexistence of the Late Yamna culture tribes with the bearers of the Catacomb culture in such a peculiar ecological niche as the floodplain of the Middle Răut.

List of illustrations:

Fig. 1. Geographical location of the researched tumuli (kurgans): 1 - Brânzenii Noi village, Telenești District; 2 - Rogojeni village, Șoldănești District.

Fig. 2. The terrain map with the location of the tumuli (kurgans) and necropolises studied in the lower reaches of the Middle Răut: I - the kurgan from Orhei; II - tumular necropolis from Bravăceni; III - tumular necropolis from Ciocîlteni; IV - burial mounds from Codrul Nou.

- Fig. 3. Brânzenii Noi. Tumulus (kurgan) no. 1. Plan and sections.
Fig. 4. Brânzenii Noi. Tumulus (kurgan) no. 1. Tomb no. 1, stone filling.
Fig. 5. Brânzenii Noi. Tumulus (kurgan) no. 1: 1 - tomb no. 1; 2 - tomb no. 3; 3 - temple ring from the tomb no. 2; 4 - vessel from the tomb no. 1; 5 - tomb no. 2.
Fig. 6. Brânzenii Noi. Tumulus (kurgan) no. 1. Tomb no. 4.
Fig. 7. Rogojeni. Tumulus (kurgan) no. 1. Plan and sections.
Fig. 8. Rogojeni. Tumulus (kurgan) no. 1: 1 - tomb no. 1; 2 - vessel from the tomb no. 1; 3 - tomb no. 2; 4 - vessel from the tomb no. 2.
Fig. 9. Rogojeni. Tumulus (kurgan) no. 1: 1 - anthropomorphic stele; 2, 3 - flint flake.
Fig. 10. Brânzenii Noi. Tumulus (kurgan) no. 1: 1 - vessel from tomb no. 1; 2 - vessel from tomb no. 1 (photo *in situ*). Rogojeni. Tumulus (kurgan) no. 1: 3 - vessel from tomb no. 1; 4 - vessel from tomb no. 1 (photo *in situ*); 5 - vessel from tomb no. 2, 6 - vessel from tomb no. 1 (photo *in situ*).

Курганы у сел Брынзений Ной и Рогожень (спасательные археологические раскопки 2013 г.)

Резюме

Данная статья вводит в научный оборот результаты спасательных раскопок кургана №1 у села Брынзений Ной Теленештского района и кургана №1 у села Рогожень Шолдэнештского района. Подавляющее большинство погребений, исследованных в этих курганах, относятся к ямной культуре; одно погребение в кургане №1 у села Брынзений Ной относится к древностям культуры Ноа. В заключение авторами рассмотрены вопросы сосуществования позднеямных племен с носителями катакомбной культуры в такой своеобразной экологической нише, как пойма среднего течения реки Реут.

Список иллюстраций:

- Рис. 1. Географическое расположение исследованных курганов у сел Брынзений Ной (1) и Рогожень (2).
Рис. 2. Топографическая карта с указанием расположения исследованных курганов в зоне нижнего течения Среднего Реута: I - курган у г. Орхей; II - Брэвиченский могильник; III - курганы у с. Чекултень; IV - курганы у с. Кодрул Ноу.
Рис. 3. Брынзений Ной. Курган №1. План и профили кургана.
Рис. 4. Брынзений Ной. Курган №1. Погребение №1, каменная закладка.
Рис. 5. Брынзений Ной. Курган №1: 1 - погребение №1; 2 - погребение №3; 3 - височное кольцо из погребения №2; 4 - сосуд из погребения №1; 5 - погребение №2.
Рис. 6. Брынзений Ной. Курган №1. Погребение №4.
Рис. 7. Рогожень. Курган №1. План и профили кургана.
Рис. 8. Рогожень. Курган №1: 1 - погребение №1; 2 - сосуд из погребения №1; 3 - погребение №2; 4 - сосуд из погребения №2.
Рис. 9. Рогожень. Курган №1: 1 - каменное антропоморфное изваяние; 2, 3 - кремневые отщепы.
Рис. 10. Брынзений Ной. Курган №1: 1 - сосуд из погребения №1; 2 - сосуд из погребения №1 (фото *in situ*). Рогожень. Курган №1: 3 - сосуд из погребения №1; 4 - сосуд из погребения №1 (фото *in situ*); 5 - сосуд из погребения №2; 6 - сосуд из погребения №2 (фото *in situ*).

31.03.2014

Serghei Agulnikov, Institutul Patrimoniului Cultural AȘM, bd. Ștefan cel Mare și Sfânt, 1, MD-2001 Chișinău, Republica Moldova, e-mail: agulnikov-budjak@mail.ru

Eugeniu Mistreanu, Muzeul Național de Istorie a Moldovei, str. 31 August, 121A, MD-2012 Chișinău, Republica Moldova, e-mail: eugenmistreanu@gmail.com

Sergiu Popovici, Agenția Națională Arheologică, str. Mihai Eminescu, 50, MD-2012 Chișinău, Republica Moldova, e-mail: popovicisergiu@mail.ru