

---

## SCHEME ICONOGRAFICE CONSACRATE ADORMIRII MAICII DOMNULUI DIN COLECȚIA MUZEULUI NAȚIONAL DE ISTORIE A MOLDOVEI

---

**Adelaida Chiroșca**

Valorificarea de mai mulți ani a colecției de icoane mariale din patrimoniul Muzeului Național de Istorie a Moldovei ne-a oferit diverse teme de cercetare care au constituit subiectul mai multor articole, privind chipuri mariale celebre (Chiroșca 2012, 285-293; Chiroșca 2013, 387-403), sau relicve mariale, evocate în compozițiile iconografice muzeale (Chiroșca 2014a, 339-348).

De această dată prezentăm icoanele dedicate Adormirii Maicii Domnului, din colecția muzeului, concentrându-ne în cercetarea noastră asupra schemelor iconografice care se disting între ele, totodată și asupra limbajului simbolic sau a conținutului teologic interpretat. Ne vom referi, de asemenea, la tangențele dintre icoanele muzeale și modelele consacrate, stăruind și asupra respectării izvoadelor sau a alegerii propriilor expresii.

Adormirea Maicii Domnului este considerată o mare sărbătoare creștină, când Fecioara, primindu-și lumescul sfârșit, intră în slava cerurilor. Constituită odată cu evoluția cultului Fecioarei, această sărbătoare se înscrie printre cele mai timpurii, originea sărbătorii, după cum menționează mai multe surse, provine din Ierusalim, probabil din secolul al IV-lea (Слава 1907, 569; Кондаков 1914, 143). Va deveni populară în Apus în secolele V-VI (Vătășianu 1987, 108-109; Бельтинг 2003, 53), printre primii aruseni participanți la oficierea Adormirii Maicii Domnului menționându-se Grigorie din Tours (†cca 594) (Uspensky, Lossky 2011, 226). Instituirea acestei sărbători a consolidat cinstirea Maicii Domnului, la fel și a Adormirii ei, condamnând, totodată, unele excese, privind cultul Fecioarei, în special legate de iluziile ereticilor coliridieni, care negau natura umană a Preacuratei Fecioare, inclusiv a lumescului ei sfârșit (Шиманский 2002).

Celebrată inițial la 18 ianuarie, sărbătoarea Adormirii Maicii Domnului, începând din anul 582 (Снегорева 2010, 380), se va marca în ziua de 15

august<sup>1</sup>, sărbătoare considerată „un al doilea Paștel tainic” (Uspensky, Lossky 2011, 226). Împăratul Flavius Mauriciu (cca 539-602) a stabilit ca ziua de 15 august, să fie sărbătorită pretutindeni, astfel omagierea Maicii Domnului a atins în acea perioadă primul său apogeu (Бельтинг 2003, 83). Adormirea Maicii Domnului a fost cinstită la cel mai înalt nivel și în perioadele care au urmat, festivitățile din luna august umbrind în scurt timp toate celelalte sărbători mariale (Бельтинг 2003, 92). Astfel maternitatea feciorelnică, ca și moartea prin înălțarea la cer, au cunoscut o glorie nemaivăzută (Бельтинг 2003, 48).

Cercetările recente plasează, totuși, constituirea acestei sărbători mariale, în secolul al VII-lea, la fel ca Nașterea Maicii Domnului și Buna Vestire a Maicii Domnului (Этингоф 2000, 15).

Sfintele Evanghelii trec sub tăcere acest eveniment, datele despre împrejurările Adormirii și petrecerea Născătoarei de Dumnezeu fiind păstrate de tradiția populară (Sendler 2008, 51-52) sau relatate în scrierile apocrife, aparținând Sf. Ioan Teologul, Sf. Meliton, Sf. Iosif din Arimateea (Vătășianu 1987, 108-111), precum și în lucrările lui Dionisie Areopaghitul, ale lui Ignatie Teoforul, iar mai târziu în omiliile Sf. Gherman al Constantinopolului, ale Sf. Ioan Damaschinul, ale lui Cosma Imnograful Episcopul din Maiuma ș.a. (Настольная 1979, 711-724).

Din Omiliile la Adormirea Maicii Domnului, scrisse de Ioan Damaschinul aflăm că, după Învierea Fiului său ea „și-a petrecut restul vieții în Ierusalim și în ultimele ei zile a fost înconjurată de cetele îngerilor, de Sfinții Apostoli, de prooroci și de mulțimi de credincioși veniți de pretutindeni. La

<sup>1</sup> Din alte surse aflăm că ziua de pomenire a Născătoarei de Dumnezeu s-ar fi oficiat pentru prima dată la Ierusalim încă la mijlocul secolului al V-lea, numită și „Ziua Mariei”, iar în Bizanț, până la mijlocul secolului al VI-lea, amintirea Maicii Domnului sau ziua Bunei Vestiri se sărbătorea la 26 decembrie, asociindu-se cu Nașterea lui Hristos (Этингоф 2000, 23; Sendler 2008, 54).

despărțirea de trup, sufletul ei a fost luat de Însuși Mântuitorul, iar glasurile îngerilor au răsunat de cântări și stihile au început să frământă... Trupul ei, înfășurat în giulgiu și purtat de Sfinții Apostoli, a fost înmormântat în Ghetsimani, iar după trei zile s-a înălțat și a fost ridicată de către Fiul ei la cer, unde stă alături de El, fiind mai presus de toate cetele îngerilor” (apud Dinu 2009, 197-198).

Sfântul Andrei Criteanul în cele cinci Omilii dedicate Adormirii Maicii Domnului mai zice că, la moartea Fecioarei „nimic aducător de întinăciune nu s-a întâmplat: ea s-a asemănat întru toate Fiului ei”. El mai zice că „Moartea ...a înnobilit-o pe ea... aceasta a venit peste ea într-un chip deosebit, pentru ca noi toți să ne minunăm de înălțimea ei duhovnicească” (apud Dinu 2009, 209-210).

Unele surse menționează că printre apostolii și mulțimea de credincioși participanți la acest eveniment au fost și episcopii Atenei Sfinții Dionisie Areopaghitul, Ieroteu și Timotei (Слава 1907, 567), la fel și primul episcop al Ierusalimului – Sfântul Iacob (Uspensky, Lossky 2011, 228). Din alte surse mai aflăm că Născătoarea de Dumnezeu a fost înmormântată, la rugămintea ei, în cripta unde își duceau somnul de veci Sf. Părinți Ioachim și Ana, precum și logodnicul ei – Sf. Iosif (Măndiță 1994, 557). Fecioara a fost petrecută pe ultimul drum într-o procesiune solemnă pe străzile Ierusalimului, condusă de apostolii veniți de pretutindeni, de discipolii lor, precum și de mulți creștini, care au cinstit-o și înainte de Adormire. În timp ce pe străzile orașului trecea cortegiul funerar, mai mulți dintre cei ce unelteau împotriva creștinilor au încercat prin fel și chip să zădărnicească procesiunea. Un preot iudeu, pe nume Atonias, a încercat să răstoarne corpul neînsuflețit al Fecioarei, dar un înger apărut prin minune i-a retezat imediat mâinile<sup>2</sup>. Căindu-se pentru cele săvârșite și crezând „în Fiul lui Dumnezeu, pe care L-a născut Fecioara, s-a vindecat și a însoțit apoi întreaga procesiune” (Bacoianis 2012, 84). Se cunoaște, de asemenea, că la petrecere n-a reușit să participe Apostolul Toma, care a ajuns la Ierusalim doar în a treia zi după înmormântare. Întristat, îi roagă pe apostoli să-i permită să-și ia rămas bun de la Fecioara Maria. Mare a fost mirarea lor când au deschis mormântul și n-au

<sup>2</sup> Acest subiect, relatat în scrierile apocrife, sugerează ideea că Adormirea Maicii Domnului este un mister care poate fi înțeles numai în „lumina lăuntrică a Tradiției” (Uspensky, Lossky 2011, 228).

găsit trupul, ci doar giulgiul<sup>3</sup> în care fusese învelită și care emana o aromă plăcută. Seara, la masă, le apăru Fecioara înconjurată de îngeri salutându-i: „Bucurați-vă! Eu sunt cu voi în toate zilele” (Слава 1907, 568).

Scrise, în marea lor majoritate, în perioada secolului IV-IX, aceste lucrări au format acel substrat liturgic care a stat la baza constituirii iconografiei sărbătorii Adormirea Maicii Domnului. Aceste scrieri au inspirat zugravii să reprezinte în icoane, încă de timpuriu, momentul săvârșirii din viață a Maicii Domnului. Printre cele mai timpurii imagini, se consideră o scenă de pe sarcofagul descoperit în subteranele Bisericii Sf. Engracia din Saragosa (secolul al IV-lea) (Vătășianu 1987, 106-107), precum și un basoreliev, din aceeași perioadă, din Basilica Bolnissi-Kapanakci, din Georgia (Uspensky, Lossky 2011, 227). S-au păstrat, de asemenea, imagini dedicate acestei teme, în care apostolii erau reprezentați fie ducând pe umeri sicriul cu trupul Maicii Domnului spre locul înhumării<sup>4</sup>, fie apostolii lângă cavoul ei<sup>5</sup>. Compoziția canonică a acestui subiect mariologic se va stabili abia după biruința iconoclastului, când vor fi biruite erezile și Biserica va consfinți principiile teologice generale. În acest context poate fi menționată o plachetă din fildeș de la sfârșitul secolului al X-lea, care a împodobit ferecătura Evangheliei, ce i-a aparținut împăratului roman Otton al III-lea (980-1002), păstrată astăzi în colecția Bibliotecii Bavareze de Stat din München (Этингоф 2000, 213).

Sursele diverse despre împrejurările Adormirii Maicii Domnului relatează nu numai momentele principale ale acestui subiect, dar ofereau, totodată, circumstanțe și detalii noi. Acest aspect a im-

<sup>3</sup> Se zice că apostolii, pentru a așeza în mormânt preacuratul trup al Fecioarei, nu îndrăzneau să-l atingă cu mâinile și au apucat de pânza în care ea era înveșmântată, pânza care rămăsese după ridicarea Fecioarei spre ceruri (Bacoianis 2012, 85-87).

<sup>4</sup> Printre imaginile mariale de pe ușile catedralei Nașterea Maicii Domnului din orașul Suzdal se remarcă scena „Ducerea patului mortuar”, pe care sunt reprezentați apostolii ducând pe mâini corpul neînsuflețit al Fecioarei. Amplasată între scenele „Punerea în raclă a Acoperământului” și „Punerea în raclă a Brâului”, scena centrală lega locurile unde se păstrau aceste relicve mariale, asociindu-se totodată cu procesiunea săptămânală de la Constantinopol, ducerea icoanei Maicii Domnului „Hodighitria” din biserica Vlacherne spre biserica Kalkopratelya (Манукян 2013, 13).

<sup>5</sup> În stânga compoziției Adormirea Maicii Domnului (mijlocul sec. al XVIII-lea) de la Bolnița Episcopiei Râmnicului este zugrăvită scena în care apostolii stau în picioare, lângă cavoul Maicii Domnului.

pus și un mod diferit de tratare a temei, schemele iconografice, dedicate Adormirii Maicii Domnului, evoluând de la o perioadă la alta.

Compozițiile inițiale, consacrate acestui eveniment, erau laconice, cu puține personaje. Tradițional „în mijlocul unei case, întinsă pe pat, zace fără suflare cu mâinile strânse la piept Preasfânta Fecioară. De o parte și de alta a patului se află sfeșnice cu făcliile aprinse. La picioarele ei este zugrăvit Sf. Apostol Petru tămăduind cu candelita, iar la creștet Apostolul Pavel și Ioan Teologul o sărută. În jurul ei sunt adunați ceilalți apostoli, cu excepția Apostolului Toma, care a întârziat la procesiune. Mai sus, în stânga patului, Hristos în haine albe, cu nimb sau clipeus radiant, ține în brațele Sale un prunc înfășat prin care este simbolizat sufletul Fecioarei” (Dionisie 2000, 139). În acest context pot fi indicate plachetele din fildeș din secolele X-XI, păstrate în colecțiile Muzeului Ermitaj din Sankt Petersburg (fig. 1) și ale Muzeului Metropolitan de Artă din New York (fig. 2) (Heфѣдова 2012).

Tot din secolele X-XI au fost atestate și scene complexe (fig. 3), în care încep să fie zugrăvite chipurile ierarhilor Dionisie Areopaghitul, Ierotei din Atena și Timotei din Edesa, cu Evangheliile în mâini. Se înregistrează noi detalii, atribuite, elemente arhitecturale, în orificiile firidelor, spre exemplu, apar chipuri de fecioare și femei, mai jos – sfeșnice cu făcliile aprinse care încadrează patul Fecioarei. În perioada care va urma, în registrul inferior este înfățișat evreul Atonias cu mâinile tăiate și prinse de pat, iar înaintea lui un înger cu sabia scoasă din teacă. Schemele iconografice încep să crească pe verticală, în registrul superior fiind reprezentați apostolii pe nori, venind din toate colțurile lumii, doi îngeri ridicând în slava cerurilor sufletul Fecioarei<sup>6</sup> sau pe Fecioară tronând<sup>7</sup>. În alte icoane apar scenele în care Fecioara dusă de îngeri în ceruri îi transmite Apostolului Toma cinstitul său brâu<sup>8</sup>. Dintre compozițiile ample se remarcă frescele din biseri-

<sup>6</sup> Această scenă poate fi văzută pe o icoana de la începutul secolului al XIII-lea, din biserica *Nașterea Maicii Domnului*, din mănăstirea Desjatinnyi din Novgorod, păstrată astăzi în Galeriile Tretiakov.

<sup>7</sup> În biserica Sf. Nicolae de la Curtea de Argeș mai poate fi văzut un model asemănător al Adormirii Maicii Domnului, datat din secolul al XIV-lea.

<sup>8</sup> Este vorba de o icoană, din secolul al XVII-lea, pictată de Pârvu Mutu, de la mănăstirea Sinaia din județul Prahova (România 2003, 27).

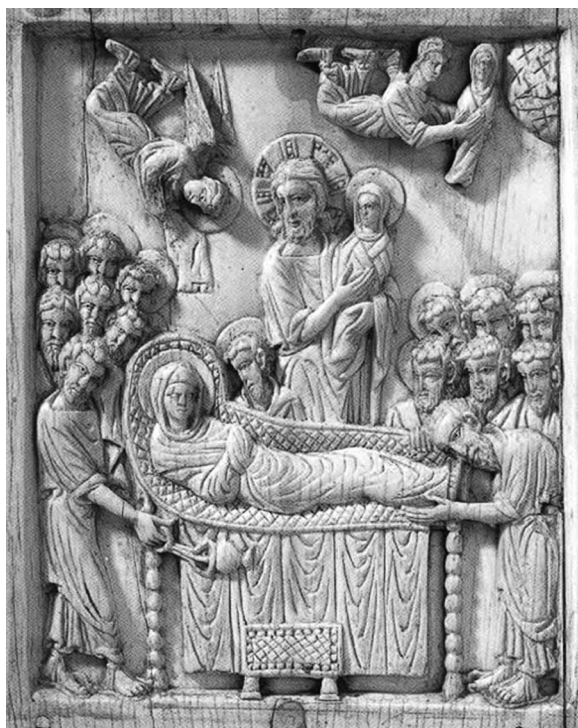


Fig. 1. Adormirea Maicii Domnului. Placă din fildeș, sf. sec. al X-lea - înc. sec. al XI-lea, Ermitaj, Sankt Petersburg ([http://www.nsad.ru/pic/3\\_1346080545.jpg](http://www.nsad.ru/pic/3_1346080545.jpg)).



Fig. 2. Adormirea Maicii Domnului. Plachetă din fildeș, sf. sec. al X-lea, Muzeul Metropolitan, New York ([http://www.nsad.ru/pic/1\\_1346080351.jpg](http://www.nsad.ru/pic/1_1346080351.jpg)).



Fig. 3. Adormirea Maicii Domnului. Sculptură. Rostovul cel Mare. Muzeul antichităților bisericești (<http://mariamagdalina.ru/?p=8057>).

ca Ateni Sioni din Georgia (secolul al XI-lea), mozaicul bisericii Martorano din Palermo (mijlocul secolului al XII-lea) (Этингоф 2000, 206-220), mozaicul din biserica *Santa Maria Maggiore* din Roma (secolul al XIII-lea) (fig. 4), imaginile din biserica *Maica Domnului Peribleptos* din Ohrida, Macedonia (secolul al XIII-lea), cea din biserica Mântuitorului din mănăstirea Kariye Camii (secolul al XIV-lea), la fel și cea din biserica *Sfântul Gheorghe* din Staro Nogoricane, Macedonia (secolul al XIV-lea).

După cum se poate vedea, scenele care au interpretat subiectul Adormirii Maicii Domnului, au fost configurate atât pe linie **orizontală** cât și pe linie **verticală**, în primele – personajele sunt adunate fie la stânga și la dreapta patului Fecioarei, fie în semicerc (fig. 5), în celelalte – personajele, în număr mare, sunt dispuse în spatele patului Fecioarei sau (și) încadrându-L pe Isus Hristos, registrul superior fiind încărcat de multiple reprezentări și atribute (fig. 6).

Unul din modelele reprezentat pe linie orizontală este scena Adormirii Maicii Domnului din paralisul mănăstirii Cozia, datat din secolul al XVI-lea, în care Iisus în mandorlă ovală ține prunca pe mâna stângă, cu dreapta binecuvântează, doi îngeri cu mâinile întinse spre ea. Înaintea patului – Atonias în genunchi întoarce capul spre îngerul



Fig. 4. Adormirea Maicii Domnului. Biserica Santa Maria Maggiore, Roma, sec. al XIII-lea (<http://www.pravoslavie.ru/sas/image/100728/72899.b.jpg>).



Fig. 5. Adormirea Maicii Domnului. Sculptură în os, Constantinopol, sec. al X-lea, Worcester (Massachusetts) Muzeul de Artă (<http://www.ikonostas.in.ua/wp-content/uploads/2013/12/00009.jpg>).



Fig. 6. Adormirea Maicii Domnului. Frescă, Serbia, Sopocani, sec. al XIII-lea (<http://www.pravmir.ru/wp-content/uploads/2013/08/0108.jpg>).

cu sabia ridicată în mâna dreaptă, tot aici – două făclii arzând (Anania 1998, 331). Din secolul al XVIII-lea (Ciobanu 1997, 78) provine încă o scenă de acest fel, zugrăvită pe peretele vestic al naosului bisericii din Căușeni, în care, în spatele patului este zugrăvit Iisus Hristos în mandorlă ovală, fiind încadrat de doi arhieri. Întoarce capul spre

Maica Sa, cu mâna dreaptă, la nivelul pieptului, binecuvântează cu gestul ce îi redă numele, iar pe mâna stângă, acoperită, ține sufletul Fecioarei. Sf. Apostol Petru, aplecat la picioarele ei, ține candela, în mâna dreaptă, întinsă spre ea, ceilalți apostoli s-au aranjat pe linie dreaptă, câte cinci la dreapta și la stânga patului, printre cei din urmă și chipul unei tinere femei, în față – Atonias, cu mâinile tăiate, se apleacă în fața îngerului (Ciobanu 1997, 90).

Dintre compozițiile Adormirii Maicii Domnului, conturate pe linie verticală, poate fi amintită o icoană excepțională, care a făcut parte din iconostasul bisericii *Adormirea Maicii Domnului* din Cotroceni, datat din anul 1682. În compoziția amplă se disting cinci scene: Fecioara întinsă pe pat cu apostolii care îl încadrează în două rânduri, Mântuitorul cu prunca în brațe, flancat de patru îngeri cu sfeșnicele în mâini, înconjurați de patru arhieri, mai mulți îngeri și femei plângând. În registrul superior, în centru – Fecioara ridicată de doi îngeri în slava cerurilor, lateral – cei doisprezece apostoli pe nori, conduși de doisprezece îngeri. În registrul inferior – episodul cu Atonias (Bizantinse 1994, 63).

Cercetătorii menționează, de asemenea, că scheme bogate în reprezentări, închinată Adormirii Maicii Domnului, au necesitat și suprafețe care ar permite zugrăvirea subiectului, pentru aceasta servind, întâi de toate, zonele ample ale lăcașelor de cult. După cum se menționează, aceste imagini sunt amplasate în spațiul naosului, de cele mai dese ori în pereche cu scena Nașterii Domnului sau cu alte subiecte evanghelice, ceea ce au confirmat mai multe monumente iconografice. Din secolele XI-XII provin reprezentările din lăcașele Kılıçlar Kuşluk kilise și Sakli kilise din Göreme (Capadocia) (fig. 7), sau cea din biserica *Nașterea Maicii Domnului* din mănăstirea *Sf. Antonie* din Marele Novgorod, din Catedrala *Schimbară la față a Mântuitorului* din mănăstirea Mirojsk din Pskov (fig. 8), din biserica *Sf. Chiril* din Kiev. La fel și în secolele XIII-XIV, se înregistrează zugrăvirea acestor scene în pereche sau în apropiere directă. Aceste compoziții iconografice, privite împreună sau aparte, reprezentând în imagini textele iconografice, omiletice, liturgice constituiau, în fond, programul iconografic al lăcașelor de unde proveneau, care puteau fi argumentate și prin rolul de necropolă pe care îl aveau odată bisericile și mănăstirile (Этингоф 2000, 206-207).



Fig. 7. Adormirea Maicii Domnului. Biserica rupestră din Göreme, Turcia, sec. al XI-lea ([http://www.today.ru/data/2011/08/28/1233394130/01\\_Gioreme\\_Kappadokija\\_11v.jpg](http://www.today.ru/data/2011/08/28/1233394130/01_Gioreme_Kappadokija_11v.jpg)).



Fig. 8. Adormirea Maicii Domnului. Catedrala Schimbarea la Față a Mântuitorului, mănăstirea Mirojsk din Pskov, mijl. sec. al XII-lea (<http://interestingeventsclub.uol.ua/text/3730919/>).

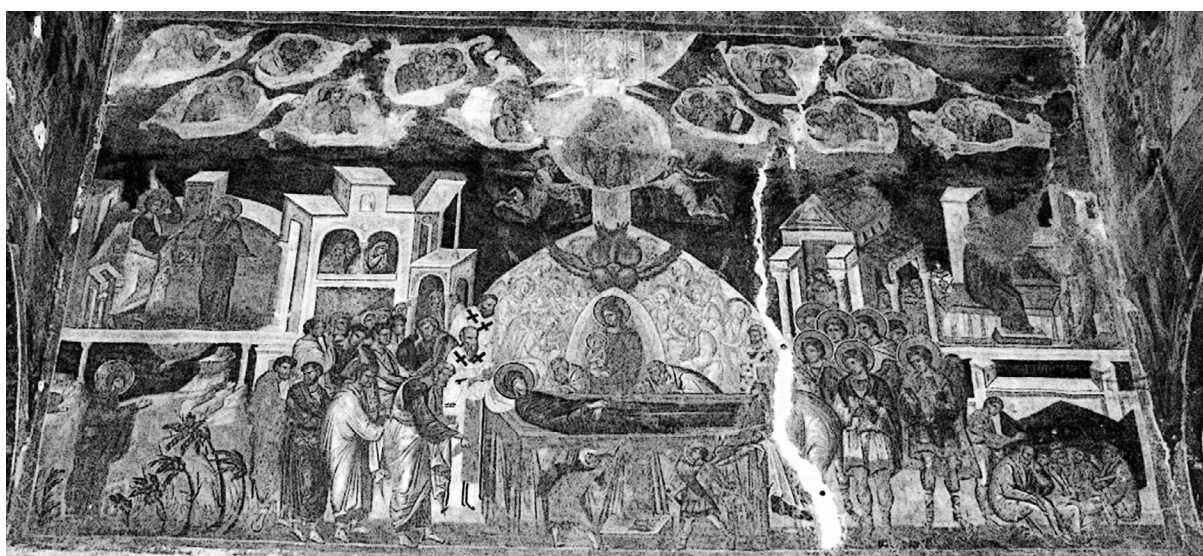


Fig. 9. Adormirea Maicii Domnului. Frescă, Biserica Sf. Nicolae, Curtea de Argeș, sec. al XIV-lea (<https://madalinfocsa.files.wordpress.com/2010/05/fresca.jpg>).

Imagini monumentale ce evocă Adormirea Maicii Domnului au împodobit de timpuriu lăcașele sfinte din România, ele fiind plasate pe peretele vestic al naosului, pe aceeași axă cu Fecioara Orantă, la est de sanctuar (Anania 1998, 330). Impresionează prin complexitatea compozițională fresca din Biserica Domnească de la Curtea de Argeș, zugrăvită în secolul al XIV-lea (fig. 10), la fel și cea de la Biserica Bolniței, Mănăstirea Hurezi, datată din secolul al XVII-lea, plasată în pridvorul bisericii (fig. 11). Semnificativă este și scena Adormirii Maicii Domnului din Bolnița Episcopiei Râmnicului de la mijlocul secolului al XVIII-lea, de pe timpanul vestic al naosului, care, împreună cu Răstignirea de pe timpanul estic și Scara îngerilor zugrăvită deasupra acestor scene, formau „vizual o punte care unea Crucea și Intrarea Fecioarei în Sionul ceresc”, ceea ce semnifică, de fapt, „împlinirea legământului de mântuire al lui Dumnezeu cu omul, prin Întrupare” (Negrău 2012, 214-215).

Pictura ecleziastică românească a păstrat mai multe scene complexe consacrate Adormirii Fecioarei și pe icoane din lemn, dintre acestea remarcându-se una din Episcopia Râmnicului, alta – din biserica mănăstirii Govora, ambele respectând regulile iconografice fixate în erminile bizantine. Aceasta din urmă păstrează în câmpul său și numele autorului – zugravul Hranite, care, împreună cu grupul lui Constantin, a decorat biserica mare din Hurezi, (Anania 1998, 330-341).

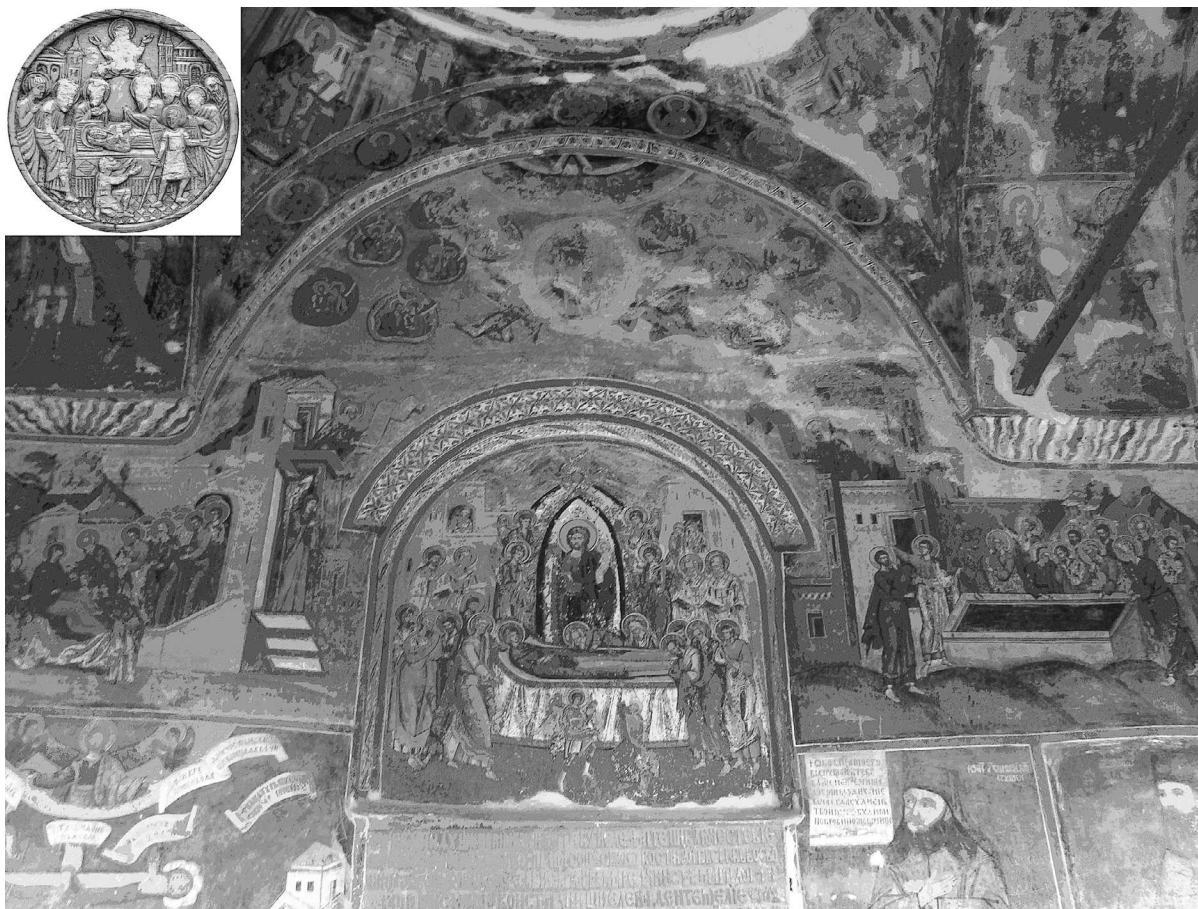


Fig. 10. Adormirea Maicii Domnului. Mănăstirea Hurezi, Biserica Bolniței, sec. al XVII-lea ([http://ro.wikipedia.org/wiki/Biserica\\_Bolni%C8%9Bei\\_M%C4%83n%C4%83stirii\\_Hurezi#/media/File:RO\\_VL\\_Romanii\\_de\\_Jos\\_Hurezi\\_monastery\\_5.jpg](http://ro.wikipedia.org/wiki/Biserica_Bolni%C8%9Bei_M%C4%83n%C4%83stirii_Hurezi#/media/File:RO_VL_Romanii_de_Jos_Hurezi_monastery_5.jpg)).

Dezvoltând sau diminuând subiectul, pictorii și meșterii zugrăvi nu s-au îndepărtat, însă, de normele iconografice. Trebuie de menționat, totodată, că, asemănătoare la prima vedere, schemele Adormirii Maicii Domnului, se disting nu doar prin numărul de personaje și detalii complementare, dar și prin acele expresii proprii în realizarea lor, prin atitudinea și gesturile specifice, prin cromatică variată și prin impresia în ansamblu.

**Sensul teologic** al acestui subiect iconografic are mai multe aspecte, în primul rând fiind reflectată relația între moarte și viață, între sfârșit și început, între mărginit și infinit. În schemele icoanelor aceste ipostaze sunt simbolizate prin linie orizontală și linie verticală, personificate prin corpul culcat al Fecioarei, și prin chipul Mântuitorului cu prunca în brațe. Maica Domnului „a binevoit să se smerească, supunându-se legii firii, ca cei necredincioși să nu creadă închipuirii lor” (Bacoiannis 2012, 91), astfel subliniindu-se umani-

tatea ei deplină. Totodată însă, „asemănându-te Făcătorului și Fiului tău, te-ai supus mai presus de fire legilor firii”, „preașfântul tău suflet mutându-se între cele cerești, ... s-a mutat la viață, Maică a vieții fiind” (Bacoiannis 2012, 92-93). Prin prezența lui Hristos în aceste compoziții se subînțelege că „a coborât El însuși, Fiul și Dumnezeuul ei, pentru a lua sufletul ei în propriile Sale mâini, lucru ce i-a minunat și pe îngeri” și „a urcat în cer cu sufletul Maicii Sale, iar îngerii, heruvimii și serafimii, văzând această unică întâmplare, strigau unul către altul: „Deschideți larg porțile Raiului și pregătiți cu slavă loc Maicii Domnului!” (Bacoiannis 2012, 81-82). Prezența Apostolilor, a Îngerilor, Arhanghelilor, mulțimii de creștini arată cât de iubită și cinstită a fost Fecioara între Cer și Pământ. Compozițiile iconografice, în marea lor majoritate, se concentrează, totuși, pe momentul Adormirii Fecioarei, scena înălțării ei la cer, având expresii mai timide, reflectările pompoase fiind, totuși, sporadice, slujbele bisericești cu



Fig. 11. Adormirea Maicii Domnului. Rusia, sf. sec. al XVIII-lea - înc. sec. al XIX-lea (MNIM, FB-22918-42).

ocazia Adormirii Fecioarei argumentând următoarele – „... mai presus de înțelegere și cu totul minunat s-au petrecut tainele tale, Născătoare de Dumnezeu” (Bacoianis 2012, 90).

Icoanele Adormirea Maicii Domnului **din colecția muzeului**, datând din secolul al XVIII-lea - începutul secolului al XX-lea, provin din Rusia, de pe teritoriul actual al Ucrainei și din Basarabia. Ele reprezintă scheme tradiționale, realizate atât pe axă orizontală, cât și pe axă verticală și se remarcă printr-un limbaj iconografic laconic. Cu toate acestea, trebuie să menționăm că icoanele din colecția muzeului au conservat în câmpul lor mai multe elemente din modelele celebre atestate de timpuriu. Două dintre icoanele din colecție provin din bisericile închise din Republica Moldova, alte două au fost transmise MNIM de Serviciul Vamal Leușeni în anul 1996, o icoană a fost achiziționată în anul 1983, în orașul Odesa, acestea din urmă aparținând, probabil, unor colecții private. Icoanele sunt pictate pe lemn în temperă și ulei, cercetarea lor atestând respectarea procesului de elaborare a unei icoane, cum ar fi – pregătirea panoului din lemn, acoperirea panoului cu fond de preparație, zugrăvirea propriu-zisă, vernisarea picturii sau acoperirea ei cu un strat de

final numit vernis, menirea lui fiind de a proteja icoana de oscilațiile de temperatură, de umezeală sau de deshidratare. Gama cromatică, aleasă pentru icoanele din colecția muzeului, este preponderent sobră, dar gradarea cu nuanțe roșii, verzi, brune albe și negre, îi oferă un rafinament deosebit. În compozițiile muzeale se remarcă chipul fin al Fecioarei „fața ei strălucind ca un crin, încât îi uimea pe toți, chiar și pe apostolii ce stăteau în juru-i” (Bacoianis 2012, 83). Două dintre aceste icoane au păstrat pe partea verso inscripții, care indică numele persoanelor ce au avut un rol în istoria icoanei, mai mult ca atât, numesc și locul unde au fost executate ele sau unde s-au păstrat o perioadă. Aceste caracteristici formează doar o parte din întregul conținut orientativ pe care îl posedă icoanele din colecția muzeului, popularizarea lor ar putea să-i tenteze pe cei interesați să le dea o interpretare mai aprofundată.

Cea mai timpurie icoană (fig. 12) datată de la sfârșitul secolului al XVIII-lea - începutul secolului al XIX-lea, amintește de o icoana din secolul al XIV-lea, din catedrala *Sfânta Treime* din Pskov, precum și de o frescă ce aparține renumitului pictor Manuel Panselinos, păstrată în catedrala *Adormirea Maicii Domnului* din mănăstirea Protatos, din muntele Athos. În icoana din colecția muzeului subiectul tradițional este interpretat diferit de schemele atestate. În prim-plan, un pat masiv și Maica Domnului, întinsă pe el, „a adormit cu un somnu dulce, liniștit și plăcut” (Măndiță 1994, 572), la cap și la picioare o deplâng unsprezece apostoli. Spațiul mic n-a permis zugravului să trateze scena detaliat, aici fiind zugrăviți integral doar trei apostoli – Petru cu cadelnița, Pavel și Filip, care-și șterg lacrimile, precum și Aposto-



Fig. 12. Adormirea Maicii Domnului din Lavra Peșterilor din Kiev, înc. sec. al XIX-lea (MNIM, FB-23384-109).



lul Ioan, reprezentat parțial. Prezența celorlalți apostoli, participanți la procesiune, rezultă din cele șapte nimburi zugrăvite compact, câte trei într-o parte și patru în alta. În această compoziție, Apostolul Ioan n-o mai deplânge pe Fecioară aplecându-se deasupra ei, ca în alte icoane, ci stă în picioare la capul ei. La fel și chipul Mântuitorului este redat deosebit: el fiind zugrăvit cu capul aplecat, privind spre Maica Sa, cu mâna dreaptă acoperită de haine, o binecuvântează cu două degete, unind degetul mare cu inelarul, acest gest amintindu-ne despre rugămintea Fecioarei adresată Fiului Său „Acoperă-mă cu dreapta Ta și Binecuvântează-mă” (Толстая 1990, 81). Prunca, care, de obicei, este redată în brațele lui Hristos, acum este zugrăvită pe umărul stâng al Mântuitorului. Din compoziție lipsesc, de asemenea, chipurile arhierilor, prezenți la Adormirea Fecioarei, la fel și cele ale îngerilor care, de obicei, se îndreaptă spre Hristos. Scenele în care doi îngeri zboară spre Mântuitor ca să primească sufletul Maicii Domnului, sunt atribuite secolului al XI-lea și pot fi urmărite în icoanele de pe muntele Sinai. În aceste reprezentări, Prunca este zugrăvită, de obicei, nu în brațele Mântuitorului, dar stând pe mâna Lui acoperită (Антонова, Мнева 1963, 73-75)<sup>9</sup>. Trebuie să remarcăm, totodată, că zugravul a introdus în scenă și personaje noi, cum ar fi, spre exemplu, chipul Sfintei Mucenițe Anastasia Romana, martirizată în secolul al IV-lea, pentru credința în Hristos. În compoziția icoanei se remarcă decorul asemănător din veșmintele personajelor centrale, de pe perna, pe care stă culcată Fecioara, precum și de pe lăicerul de pe pat.

Două icoane din colecția muzeului amintesc despre celebra icoană din biserica *Adormirea Maicii Domnului*, din Lavra Peșterilor din Kiev, adusă aici în anul 1073<sup>10</sup>, probabil, din biserica Vlacherne, din Constantinopol. Una dintre ele (fig. 13) are aproape aceleași dimensiuni – 28,5×39,5×2,2 cm ca și icoana care se mai păstra în muzeul Lavrei din Kiev în anii '20 ai secolului al XIX-lea. Icoana provenea din biserica *Adormirea Maicii Domnu-*

<sup>9</sup> După cum se poate vedea din imagini, aceste elemente sunt reflectate și pe patru icoane din colecția muzeului, dar nu simultan, ci în mod separat.

<sup>10</sup> Icoana Adormirea Maicii Domnului din Lavra Peșterilor din Kiev este sărbătorită de două ori pe an: la 15 august – zi în care se oficiază Adormirea Maicii Domnului, și la 3 mai – zi de pomenire a Cuviosului Teodosie (1008-1074), unul dintre fondatorii Lavrei din Kiev (Смирнова 2003, 416). Acest din urmă argument poate fi o aluzie la proveniența timpurie a modelului original.



Fig. 13. Adormirea Maicii Domnului din Lavra Peșterilor din Kiev, 1885. Copie litografică de pe originalul din sec. al XI-lea (<http://fakty.ua/138804-kogda-s-vysoty-cerkovnyh-svodov-opuskalas-ikona-uspeniya-prihozhanam-kazalos-chto-yavlyatsya-sama-bogorodica>).

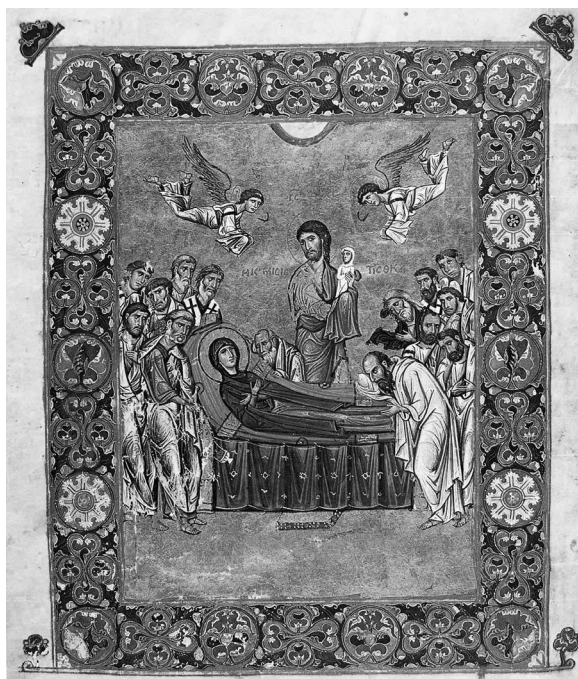


Fig. 14. Adormirea Maicii Domnului. Miniatură din Evanghelia împăratului Nichifor al II-lea Foca, sec. al XI-lea (<http://www.pravmir.ru/wp-content/uploads/2012/08/0081.jpg>).

lui din Lavra Peșterilor din Kiev și era amplasată în cadrul iconostasului, de asupra ușilor împărătești. Era prinsă cu șnur gros de mătase pentru a putea fi coborâtă sau ridicată. În anul 1943, odată cu retragerea trupelor germane din Kiev și cu devastarea tezaurul Lavrei se pierd și urmele acestei icoane (Смирнова 2003, 415-419). Modelul icoanei pare a fi o reconstituire inspirată din miniaturile cărților bisericești (fig. 14), reeditate



Fig. 15. Adormirea Maicii Domnului din Lavra Peșterilor din Kiev, sec. al XIX-lea (MNIM, FB-23384-33).



Fig. 16. Adormirea Maicii Domnului - Giulgiul Maicii Domnului din Ghetsimani, Rusia, sec. al XIX-lea, Biserica Sf. Atanasie, satul Etulia (Vulcănești) (MNIM, FB-22918-73).

în acea perioadă în tipografia Lavrei (Смирнова 2003, 422-423). Încă din secolul al XI-lea parvine o miniatură din Evanghelia Împăratului Nichifor al II-lea Foca (fig. 15), care are o compoziție asemănătoare cu icoana din Lavra Kievului.

În timpul inventarierii tezaurului mănăstiresc, din anul 1825, icoana a fost descrisă de mitropolitul Kievului Evgheni Bolhovitinov, care menționa

lemnul din chiparos, maniera de picură cretană, compoziția dispusă pe axă orizontală, dimensiunile 29×40 cm, ferecătura din aur garnisită cu pietre scumpe. De o parte și de alta a patului Preacuratei Fecioare se reprezintă apostolii în grupuri mici și compacte. În spatele patului – chipul lui Hristos cu prunca înfășată, spre El îndreptându-se doi îngeri, cu mâinile întinse spre sufletul Fecioarei (Смирнова 2003, 416). Icoana poate fi o copie de pe un model din a doua jumătate a secolului al XVII-lea<sup>11</sup>, perioadă în care se înregistrează o restabilire a cinstirii acestei icoane. Este cunoscut faptul că pe aceste modele, care probabil reproduceau schema icoanei originale, în stânga patului se monta sau se picta o ușiță din argint<sup>12</sup> (Смирнова 2003, 416), care, decorată fiind cu o cruce pe centru, putea fi confundată cu o Evanghelie închisă. Imaginea acestui element decorativ de pe copiile târzii ar putea sugera ideea că modelul adus la Kiev în secolul al XI-lea făcea parte din așa-numitele icoane-relicvarii, în care se montau tainițe speciale pentru păstrarea fragmentelor din moaștele sfinților sau din veșmintele lor, acoperite cu uși de argint<sup>13</sup>. Pe cealaltă icoană (fig. 16), având dimensiunile mai mici: cu ferecătură 18,0×22,3×2,8 cm; fără ferecătură: 17,7×22,1×2,5 cm, este reflectată aceeași compoziție, având însușiri noi în decor și reprezentări. Icoana este prevăzută cu o splendidă ferecătură de argint, pe care s-a imprimat anul gravării „1885” și siglele meșterului gravor „BC”. Pe partea verso a icoanei s-a păstrat o inscripție în limba rusă, de mână „Жертвую Михаила Архангельской церкви въ пос. Курсавском 25 декабря 1922 г. от Ф. Распопова” / „Jertfesc (icoana) bisericii (Sf.) Arhanghel Mihail din satul Kursavskoe 25 decembrie, anul 1922, de la F. Raspopov”, care ar putea indica unul din lăcașurile în care s-a păstrat cândva icoana și numele donatorului.

<sup>11</sup> În anul 1909 N. Kondakov, menționând proveniența timpurie (secolul al XII-lea) a icoanei și faptul că este „adorată, în mod special”, subliniază, totodată că, deși nu se permite examinarea ei, icoană „a fost cu siguranță repictată” (Kondakov 2009, 77).

<sup>12</sup> În alte compoziții iconografice, în acest registru se reproduce scena îngerului cu sabia scoasă din teacă rețezând mâinile evreului Atonias, fie pantofii Maicii Domnului, fie o candelă aprinsă.

<sup>13</sup> Pe unele icoane din secolele XVII-XVIII, s-au păstrat inscripții care anunță numele Sfinților Mucenici Artemie, Polieuct, Leontie, Acachie, Arefa, Iacob și Teodor, părțile din moaștele cărora au fost date, conform legendei, de însăși Maica Domnului zugravilor greci, pentru a le pune la temelia lăcașului, pe care aceștia urmau să-l înalțe la Kiev (Смирнова 2003, 434).

Compoziția altei icoane (fig. 17) din colecția muzeului, datată de la sfârșitul secolului al XIX-lea - începutul secolului al XX-lea, este constituită, de această dată, pe verticală cu o interpretare schematică originală. În registrul superior este zugrăvit chipul Mântuitorului ținând prunca înfășată în partea stânga, cu mâna dreapta binecuvântând cu mâna deschisă, ridicată în sus. Poartă veșminte scaldate de lumina divină, care trece și peste chipul pruncii, ambii zugrăviți cu nimburi aurite. De o parte și de alta a Mântuitorului sunt reprezentați doi arhieriei, zece apostoli în grupuri câte doi, toți cu lumânări aprinse, iar cele șase femei din rândul de sus au mâinile încrucișate la piept. Mai jos se reprezintă imaginea Fecioarei culcată pe pat, dar nu pictată ca de obicei, ci doar fața și mâinile ei, iar nimbul, la fel și veșmintele sunt confecționate din mărgelile de sticlă unite între ele cu fir de argint și decorate cu pietre prețioase, acestea fiind lipite pe lemn. Această reprezentare a Fecioarei face trimitere, de fapt, la Giulgiul Maicii Domnului din biserica *Mica Ghetsimani*, din preajma bisericii *Învierea Domnului* din Ierusalim. Păstrat în partea dreaptă a altarului, în fața icoanei Maica Domnului Milostiva, anual, în ajunul sărbătorii Adormirea Maicii Domnului, acest giulgiu este scos din biserică și purtat pe străzile Ierusalimului, repetând întocmai procesiunea de altădată (Гнутава 2007). Odată cu amplificarea cinstirii Maicii Domnului și a interesului pentru relicvele legate de numele ei, de pe acest Giulgiu se vor face multiple copii, pe versoul cărora se scria: „Cripta Maicii Domnului. Ghetsimani” sau „Binecuvântare din Sfântul oraș Ierusalim” (fig. 18). Numite Adormirea Maicii Domnului - Giulgiul din Ghetsimani, aceste odoare devin foarte populare în Rusia în secolul al XIX-lea, fiind aduse de pelerinii ruși din locurile sfinte. Una din cele mai fidele copii de acest fel se păstrează în colecția Muzeului de Stat de Istorie din Sankt Petersburg (fig. 19), iar în registrul inferior al icoanei s-a păstrat inscripția ce indică locul și anul executării – „Sfântul oraș Ierusalim, 1868”.

Este cazul să menționăm, că astfel de Giulgiuri erau cunoscute în Rusia încă din secolul al XVII-lea, unul dintre acestea fiind o relievă de familie a cnejilor Korețky. În anul 1622, acest Giulgiu al Maicii Domnului, va fi mutat de unul din ascendenții cnejilor, de confesiune catolică, din altarul familiei în biserica mănăstirii ortodoxe a cnejilor, renumita mănăstire *Învierea Domnului* din Korețk, fiind plasată aici în partea dreaptă a ico-

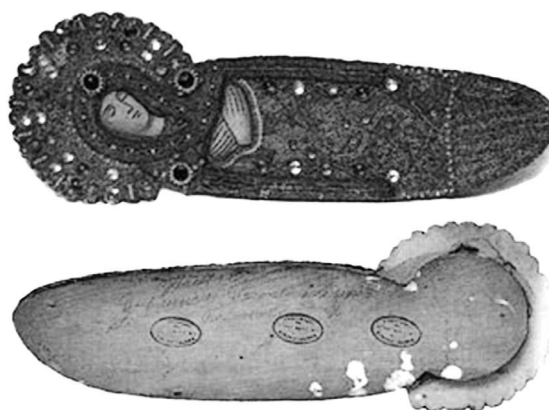


Fig. 17. Giulgiul Maicii Domnului din Ghetsimani, Ierusalim, sec. al XIX-lea (<http://alchevskpravoslavniy.ru/wp-content/uploads/2012/10/16.jpg>).



Fig. 18. Adormirea Maicii Domnului. Ierusalim, 1868 ([http://ippo.ru/img/palom/pl\\_9.jpg](http://ippo.ru/img/palom/pl_9.jpg)).

nostasului (Юрьева 2013, 49). Acest subiect al Adormirii Maicii Domnului în formă de giulgiu, a fost elaborat în Palestina și mai târziu preluat de zugravii ruși, care îl împodobeau cu o ferecătură garnisită cu mărgelile de sticlă și perle (Юрьева 2013, 53). În anul 1863 una din icoanele de acest fel ajunge în Rusia și un preot din biserica *Sfinții Cozma și Damian*, din împrejurimile Moscovei, la îndemnul mitropolitului Filaret (Drozdov), va montă acest giulgiu pe un panou de lemn, pe care pictase anterior chipul Mântuitorului și patul de care va prinde, de fapt, acest „giulgiu” din lemn. Astfel, apare o icoană a cărei suprafață nu mai era plană dar proeminentă în zona patului, pe care Fecioara nu mai era reprezentată ca de obicei, dar împodobită în acest giulgiu, Mântuitorul primind în mâinile sale sufletul Preacuratei. Pe icoană, însă, nu apăreau chipurile apostolilor și arhieriei. Această icoană a fost dăruită mai târziu paraclisului *Adormirea Maicii Domnului* din catedrala *Sfânta Treime* din localitatea Anosin,



Fig. 19. Adormirea Maicii Domnului. Basarabia, sec. al XIX-lea, Biserica Adormirea Maicii Domnului, satul Copceac (Comrat) (MNIM, FB-22918-203).



Fig. 20. Adormirea Maicii Domnului. Medalion din fildeș. Grecia, sec. al XV-lea. Londra, Muzeul "Victoria și Albert" (<http://mariamagdalina.ru/?p=8057>).

din regiunea Moscova. Inspirați de această nouă interpretare a subiectului cunoscut, zugravii vor realiza multiple icoane, pictând chipul Fecioarei decorându-l cu giulgiuri de acest fel. Una dintre ele va ajunge și în colecția MNIM, pe partea verso a acestei icoane păstrându-se inscripția – „Благословение/Отъ св. града Иерусалима”/ „Binecuvântare din sfântul oraș Ierusalim”, pe una din penele de consolidare fiind scris de mână – „Николай Шолак”/„Nicolai Șolac”, care ar putea fi numele parohului bisericii unde se păstra icoana (icoana provine din biserica Sf. Atanasie din satul Etulia, raionul Vulcănești), sau al pelerinului care a adus icoana pe meleagurile noastre. Este singura icoană din colecția muzeului în care se reprezintă miracolul ce i s-a întâmplat lui Atonias, în timpul procesiunii de pe străzile Ierusalimului. Devenită tradițională din a doua jumătate a secolului al XV-lea, această scenă apare pentru prima dată pe pereții bisericii *Panaghia Mavriotissa* din Kastoria, datată de la sfârșitul secolului al XII-lea - începutul secolului al XIII-lea, mai târziu în mănăstirea Snetogorsk din Rusia, biserica *Adormirea Maicii Domnului* și *Sf. Teodor Stratilat* din câmpia Volotovo, Novgorod (Толстая 1990, 75-76).

Una din icoanele muzeale (fig. 20) reflectă subiectul Adormirii Maicii Domnului diferit de toate celelalte, în ea lipsind chipul Mântuitorului, un element obligatoriu în aceste compoziții<sup>14</sup>. În icoană nu apare nici prunca, care simbolizează sufletul Fecioarei, nici îngerii cu năframele pe mâini, gata să-l primească, iar în locul decorului arhitectural, tradițional acestei iconografii, apare imaginea draperiilor care, fiind ridicate, ne descoperă în cer deschis chipul Celui vechi de zile, cu nimb triunghiular, binecuvântând cu mâna deschisă și cu glob cruciger în mâna stângă. Chipul Celui vechi de zile binecuvântând cu ambele mâini apare și pe un medalion din fildeș (secolul al XV), din colecția Muzeului „Victoria și Albert” din Londra (fig. 21). Prezența preotului în această compoziție, care citește din carte, ar putea sugera ideea că scena tratată în icoană anticipă momentul sosirii Mântuitorului, sau poate evoca eveni-

<sup>14</sup> Imagini, consacrate Adormirii Maicii Domnului, în care chipul Mântuitorului cu prunca în brațe nu se reprezintă în plan central, mai puteau fi văzute și în alte lăcașe de cult, spre exemplu, în mănăstirea *Sf. Gheorghe Hozevitul* din Pustiul Iudeii, sau biserica *Învierea Domnului de pe Kadași* (Moscova). În prima icoană, Mântuitorul cu prunca în brațe, este redat în registrul superior, ridicându-se în ceruri, pe a doua – El este arătat, la fel, în cer, dar fără prunca în brațe.

mentele după plecarea înaltei solii<sup>15</sup>. Personajele, amplasate în semicerc în jurul patului, denotă o tratare a compoziției pe axă orizontală, cu toate că scena în ansamblul ei, grație reprezentărilor din registrul superior, tinde, totuși, spre o executare pe verticală. Icoana datată de la sfârșitul secolului al XIX-lea - începutul secolului al XX-lea, provine din biserica închisă din satul Copceac (Comrat), cu hramul *Adormirea Maicii Domnului*.

**Icoanele Adormirea Maicii Domnului din colecția muzeului** sunt de dimensiuni medii, doar o singură icoană este de dimensiuni mari, care a reprezentat icoana hramului bisericii din care a făcut parte. Păstrând în compozițiile lor însușirile caracteristice reprezentărilor timpu-

rii – apostolii încadrând patul pe care stă culcată Fecioara, chipul Mântuitorului cu sufletul Maicii Sale și îngerii care îl asistă, zugravii au introdus, totodată, elemente iconografice apărute mai târziu sau unele detalii improprii acestui model iconografic. Icoanele consacrate Adormirii Maicii Domnului din colecția muzeului, semnalate recent în catalogul **Icoane mariale din secolele XVII-XX** (Chiroșca 2014b), propun nu numai interpretări originale de imagine și decor, dar oferă celor interesați posibilitatea de a cunoaște un fond mariologic încă puțin cercetat, care poate completa sursele existente la acest capitol, la fel și datele despre lăcașele de unde provin sau despre persoanele care au avut un rol în istoria lor.

### Bibliografie

- Anania 1998:** V. Anania, *Les cieux de l' Olt* (București 1998).
- Bacoianis 2012:** V. Bacoianis, *Viața Maicii Domnului* (București 2012).
- Bizantijnse 1994:** Bizantijnse Kunst uit Roemenië. De Bizantijnse Erfenis in de Roemeense Kunst uit het Nationaal Museum van Schone Kunsten van Roemenië (Utrecht 1994).
- Chiroșca 2012:** A. Chiroșca, Călugărul iconar Irineu Protenco și celebra sa icoană Tânguirea Maicii Domnului. *Tyragetia* s.n. VI/2, 2012, 285-293.
- Chiroșca 2013:** A. Chiroșca, Chipul Maicii Domnului de la Hârbovăț în colecția de icoane din patrimoniul Muzeului Național de Istorie a Moldovei. *Tyragetia* s.n. VIII/2, 2013, 387-403.
- Chiroșca 2014a:** A. Chiroșca, Icoanele Acoperământul Maicii Domnului din colecția Muzeului Național de Istorie a Moldovei. *Tyragetia* s.n. IX/2, 2014, 339-349.
- Chiroșca 2014b:** A. Chiroșca, Icoane mariale din patrimoniul Muzeului Național de Istorie (secolele XVII-XX). Catalog (Chișinău 2014).
- Ciobanu 1997:** C. Ciobanu, *Biserica Adormirea Maicii Domnului din Căușeni* (Chișinău 1997).
- Colecția 2012:** Colecția Icoane Basarabene. Muzeul Național de Artă al Moldovei (Chișinău 2012).
- Dionisie 2000:** Dionisie din Furna, *Erminia picturii bizantine* (București 2000).
- Kondakov 2009:** N. Kondakov, *Icoane* (Chișinău 2009).
- Mândiță 1994:** N. Mândiță, *Viața Maicii Domnului* (București 1994).
- Negrău 2012:** E. Negrău, Programul iconografic al picturilor murale din bolnița Episcopiei Râmnicului. In: *Revista Arhiepiscopiei Craiovei, Arhiepiscopiei Râmnicului, Episcopiei Severinului și Strehaei, Episcopiei Slatinei și Romaniților, și a Facultății de Teologie - Craiova*, anul LXIV (761-764), nr. 5-8 (Craiova 2012), 209-222.
- Vătășianu 1987:** V. Vătășianu, Cercetări iconografice: Dormitio Virginis. In: *Studii de artă veche românească și universală* (București 1987), 106-119.
- Uspensky, Lossky 2011:** L. Uspensky, V. Lossky, *Călăuziri în lumea icoanei* (București 2011), 225-228.
- Антонова, Мнева 1963:** В. Антонова, Н. Мнева, *Каталог древнерусской живописи, т. I, II* (Москва 1963).
- Бельтинг 2003:** Х. Бельтинг, *Образ и культ* (Москва 2003).
- ГнUTOва 2007:** С. ГнUTOва, Гефсиманская плащаница Божией Матери и связанные с ней паломнические реликвии. «Православный паломник» 1 (32), 2007, 66-77.
- Кондаков 1914:** Н. Кондаков, *Иконография Богоматери, т. I* (Санкт-Петербург 1914).
- Манукян 2013:** А. Манукян, Западные и южные врата собора Рождества Богородицы в Суздале как памятник русской художественной культуры конца XII - первой трети XIII века. Автореферат (Москва 2013). <http://www.hist.msu.ru/Science/Disser/Manukyan.pdf>

<sup>15</sup> În colecția Muzeului Național de Artă al Moldovei se păstrează o icoană Adormirea Maicii Domnului, din secolul al XIX-lea, care are similitudini compoziționale cu icoana din colecția noastră, dar aici, lângă patul Fecioarei, sunt prezente mai multe personaje, în locul draperiilor sunt zugrăvite două geamuri albe, iar registrul superior este aproape în întregime consacrat scenei cu apariția în cer deschis a Celui vechi de zile, înfățișat cu brațele deschise. Este o icoană de dimensiuni mai mici (31×40 cm), reprezentând, probabil, o parte dintr-un iconostas, din registrul praznicelor, sau o icoană de analog (Colecția 2012, 105, 125).

- Настольная 1979:** Настольная книга священнослужителя, т. 3 (Москва 1979).
- Нефёдова 2012:** Н. Нефёдова, Иконография Успения: от первых изображений до возникновения традиции, 2012. <http://www.taday.ru/person/308298/>
- Слава 1907:** Слава Богоматери. Свѣдѣнія о чудотворных и мѣсто чтимыхъ иконахъ Божіей Матери (Москва 1907).
- Смирнова 2003:** Э. Смирнова, «Киево-Печѣрское успение». Икона-реликварий XI века в свете письменных и изобразительных источников. В сб.: Восточно-христианские реликвии (Москва 2003), 415-437.
- Снеессорева 2010:** О. Снеессорева, Земная жизнь Пресвятой Богородицы и описание святых чудотворных Её икон (Москва 2010).
- Стерлигова 2003:** И. Стерлигова, Святыни Успения Богоматери в произведениях древнерусского искусства XII-XIV веков. В сб.: (ред.-сост. А.М. Лидов) Восточнохристианские реликвии (Москва 2003), 553-569
- Толстая 1990:** Т. Толстая, Храмовая икона Успенского собора Московского Кремля (к проблеме иконографического типа). В сб.: Материалы и исследования. Государственные Музеи Московского Кремля, вып. VII (Москва 1990), 67-86.
- Шиманский 2002:** Г. Шиманский, Литургика. Учебное пособие для духовных семинарий (Москва 2002). <http://azbyka.ru/otechnik/Germogen/Shimanskij/liturgika/6>
- Этингоф 2000:** О. Этингоф, Образ Богоматери. Очерки византийской иконографии XI-XIII веков (Москва 2000).
- Юрьева 2013:** М. Юрьева, История одного образа: чудотворная плащаница Богоматери, принадлежащая роду Корецких. В: Вестник ПСТГУ, Серия V. Вопросы истории и теории христианского искусства, вып. 1 (10), 2013, 44-60.

### Iconographic patterns of the Dormition of the Mother of God in the collection of the National Museum of History of Moldova

#### Abstract

The theme of the Dormition is reflected in the five icons from the collection of the National Museum of History of Moldova. Feast of the Dormition of the Mother of God, falling on August 15, is celebrated for a long time; according to some sources, it was officially established in 582. The canonical composition of the icons of the Theotokos was formed after the restoration of the veneration of icons, when the Church overcome heresy and consolidated the basic theological provisions. Initially the scenes were laconic, with a small number of characters; thereafter these iconographic compositions develop into complex patterns with a variety of characters and attributes. Icons of the Dormition from the museum's collection belong to the 18<sup>th</sup> - early 20<sup>th</sup> centuries, and most of them represent the traditional iconographic patterns arranged both horizontally and vertically.

Retaining in their compositions the characteristic features of the earlier representations – the Mother of God on Her deathbed surrounded by the Apostles, the image of the Savior with the soul of His Blessed Mother in His arms, surrounded by angels, – painters at the same time introduced elements of more recent origin, or some details less characteristic of this iconographic model. Two such compositions reminiscent of the famous icon from the Dormition Church of the Kiev Pechersk Lavra and reproduce the pattern of so-called icons-reliquaries, takes us back to the early icons with special recesses for storage Marian relics, to the churches of Blachernae and Kalkoprteya in Constantinople, where such objects were kept. Other compositions include the scene with Jewish high priest Athonias and an angel with a drawn sword, shoes of the Mother of God, or a burning candle.

The collection has an icon reminiscent of the Gethsemane Shroud of the Mother of God, which was popular in Russia in the 19<sup>th</sup> century. The composition of another museum's icon does not include the image of the Savior holding a baby – the distinctive elements of this iconographic type. Icons of the Dormition from the museum's collection are of medium size, only one is large – this is the icon, which decorated a temple dedicated to the feast of Dormition. The museum's icons of Dormition included in the recently published catalog of the Marian icons of the 17<sup>th</sup>-20<sup>th</sup> centuries, not only demonstrate the original interpretation of the images and decorations but also provide researchers the opportunity to familiarize themselves with a little studied collection of Marian icons that can complement existing sources in the area, as well as data about the temples, from which these icons came, or personalities related to their history.

#### List of illustrations:

Fig. 1. Dormition of the Mother of God. Ivory plaque, late 10<sup>th</sup> - early 11<sup>th</sup> c. The State Hermitage Museum, Saint Petersburg ([http://www.nsad.ru/pic/3\\_1346080545.jpg](http://www.nsad.ru/pic/3_1346080545.jpg)).

Fig. 2. Dormition of the Mother of God. Ivory plaque, late 10<sup>th</sup> c. The Metropolitan Museum, New York ([http://www.nsad.ru/pic/1\\_1346080351.jpg](http://www.nsad.ru/pic/1_1346080351.jpg)).

- Fig. 3. Dormition of the Mother of God (carved ivory). Rostov Veliky. Museum of Church Antiquities (<http://mariamagdalina.ru/?p=8057>).
- Fig. 4. Dormition of the Mother of God. Rome, 13<sup>th</sup> c. The Basilica di Santa Maria Maggiore (<http://www.pravoslavie.ru/sas/image/100728/72899.b.jpg>).
- Fig. 5. Dormition of the Mother of God (carved ivory). Constantinople, 10<sup>th</sup> c. The Worcester Art Museum (Massachusetts) (<http://www.ikonostas.in.ua/wp-content/uploads/2013/12/00009.jpg>).
- Fig. 6. Fresco "Dormition of the Mother of God". Serbia, Sopoćani, 13<sup>th</sup> c. (<http://www.pravmir.ru/wp-content/uploads/2013/08/0108.jpg>).
- Fig. 7. Dormition of the Mother of God. A cave church of Göreme, Turkey, 11<sup>th</sup> c. ([http://www.taday.ru/data/2011/08/28/1233394130/01\\_Gioreme\\_Kappadokija\\_11v.jpg](http://www.taday.ru/data/2011/08/28/1233394130/01_Gioreme_Kappadokija_11v.jpg)).
- Fig. 8. Dormition of the Mother of God. The Transfiguration Cathedral of the Mirozhsky Monastery in Pskov, mid-12<sup>th</sup> c. (<http://interestingeventsclub.uol.ua/text/3730919/>).
- Fig. 9. Fresco "Dormition of the Mother of God". St. Nicholas Church, Curtea de Argeș, 14<sup>th</sup> c. (<https://madalinfo-csa.files.wordpress.com/2010/05/fresca.jpg>).
- Fig. 10. Dormition of the Mother of God. The Hospital Church of the Hurezi Monastery, 17<sup>th</sup> c. ([http://ro.wikipedia.org/wiki/Biserica\\_Bolni%C8%9Bei\\_M%C4%83n%C4%83stirii\\_Hurezi#/media/File:RO\\_VL\\_Romanii\\_de\\_Jos\\_Hurezi\\_monastery\\_5.jpg](http://ro.wikipedia.org/wiki/Biserica_Bolni%C8%9Bei_M%C4%83n%C4%83stirii_Hurezi#/media/File:RO_VL_Romanii_de_Jos_Hurezi_monastery_5.jpg)).
- Fig. 11. Dormition of the Mother of God. Russia, late 18<sup>th</sup> – early 19<sup>th</sup> c. (NMHM, FB-22918-42).
- Fig. 12. Icon "Dormition of the Mother of God" from the Kiev Pechersk Lavra, early 19<sup>th</sup> c. (NMHM, FB-23384-109).
- Fig. 13. Icon "Dormition of the Mother of God" from the Kiev Pechersk Lavra, 1885 r. Lithograph from the original of the 11th c. (<http://fakty.ua/138804-kogda-s-vysoty-cerkovnyh-svodov-opuskalas-ikona-uspeniya-prihozhnam-kazalos-chto-yavlyaetsya-sama-bogorodica>).
- Fig. 14. Dormition of the Mother of God. Miniature from the Gospel of the Emperor Nicephorus II Phocas, 11th c. (<http://www.pravmir.ru/wp-content/uploads/2012/08/0081.jpg>).
- Fig. 15. Icon "Dormition of the Mother of God" from the Kiev Pechersk Lavra, 19th c. (NMHM, FB-23384-33).
- Fig. 16. Dormition of the Mother of God – the Shroud of Gethsemane, Russia, 19th c., St. Athanasius Church, Etulia (Vulcănești) (NMHM, FB-22918-73).
- Fig. 17. The Gethsemane Shroud of the Mother of God. Jerusalem, 19th c. (<http://alchevskpravoslavniy.ru/wp-content/uploads/2012/10/16.jpg>).
- Fig. 18. Dormition of the Mother of God. Jerusalem, 1868 r. ([http://ippo.ru/img/palom/pl\\_9.jpg](http://ippo.ru/img/palom/pl_9.jpg)).
- Fig. 19. Dormition of the Mother of God. Bessarabia, 19th c., the Dormition Church, Copceac (Comrat) (NMHM, FB-22918-203).
- Fig. 20. Dormition of the Mother of God. Ivory medallion, Greece, 15th c. Victoria and Albert Museum, London (<http://mariamagdalina.ru/?p=8057>).

## Иконографические схемы Успения Богородицы в коллекции Национального музея истории Молдовы

### Резюме

Тема Успения Богородицы отражена на пяти иконах из коллекции Национального музея истории Молдовы. Праздник Успения Божией Матери, приходящийся на 15 августа, отмечается с давних времен; по некоторым источникам он был официально установлен в 582 году. Каноническая композиция богородичных икон сформировалась после восстановления иконопочитания, когда были преодолены ереси и Церковь закрепила основные богословские положения. Первоначально сцены были лаконичными, с небольшим количеством персонажей, в последующий период иконографические композиции, посвященные этой теме, разовьются в сложные схемы с множеством персонажей и атрибутов. Иконы Успения Богородицы из коллекции музея относятся к XVIII - началу XX веков, и по большей части на них представлены традиционные иконографические схемы, расположенные как горизонтально, так и вертикально. Сохраняя в своих композициях характерные черты ранних изображений – Богородица на смертном одре в окружении апостолов, образ Спасителя с душой Своей Пречистой Матери на руках, окруженный ангелами, – иконописцы в то же время вносили в них элементы более позднего происхождения или некоторые детали, менее свойственные этой иконографической модели. Две такие композиции напоминают знаменитую икону из Успенской церкви Киево-Печерской Лавры и воспроизводят схему так называемых икон-реликвариев, отсылающих нас к ранним иконам со специальными выемками для хранения богородичных реликвий, к Влахернской и Халкопратийской церквям Константинополя, где хранились эти предметы. В других композициях присутствует либо сцена с иудеем Авфонией и ангелом с обнаженным мечом, либо туфли Богородицы, либо

горящая свеча. В коллекции имеется икона, напоминающая о Гефсиманской Плащанице Пресвятой Богородицы, популярной в России в XIX веке. В композиции еще одной музейной иконы отсутствует образ Спасителя с младенцем на руках – отличительные элементы этого иконографического типа. Иконы Успения Богородицы из коллекции музея имеют средние размеры, лишь одна из них – храмовая – является большой. Музейные иконы Успения, вошедшие в недавно опубликованный каталог богородичных икон XVII–XX веков, не только демонстрируют оригинальные интерпретации образов и декора, но и предоставляют исследователям возможность ознакомиться с еще малоизученным фондом богородичных икон, который может дополнить существующие источники в этой области, а также данные о храмах, откуда происходят эти иконы, или о личностях, имеющих отношение к их истории.

*Список иллюстраций:*

- Рис. 1. Успение Богородицы. Плакетка из слоновой кости, конец X - начало XI вв. Государственный Эрмитаж, Санкт-Петербург ([http://www.nsad.ru/pic/3\\_1346080545.jpg](http://www.nsad.ru/pic/3_1346080545.jpg)).
- Рис. 2. Успение Богородицы. Плакетка из слоновой кости, конец X в. Музей Метрополитен, Нью-Йорк ([http://www.nsad.ru/pic/1\\_1346080351.jpg](http://www.nsad.ru/pic/1_1346080351.jpg)).
- Рис. 3. Успение Богородицы (резьба по слоновой кости). Ростов Великий. Музей церковных древностей (<http://mariamagdalina.ru/?p=8057>).
- Рис. 4. Успение Богородицы. Рим, XIII в. Церковь Санта-Мария-Маджоре (<http://www.pravoslavie.ru/sas/image/100728/72899.b.jpg>).
- Рис. 5. Успение Богородицы (резьба по кости). Константинополь, X в. Вустерский музей искусств (Массачусетс) (<http://www.ikonostas.in.ua/wp-content/uploads/2013/12/00009.jpg>).
- Рис. 6. Фреска «Успение Богородицы». Сербия, Сопочаны, XIII в. (<http://www.pravmir.ru/wp-content/uploads/2013/08/0108.jpg>).
- Рис. 7. Успение Богородицы. Скальная церковь Гёреме, Турция, XI в. ([http://www.taday.ru/data/2011/08/28/1233394130/01\\_Gioreme\\_Karpadokija\\_11v.jpg](http://www.taday.ru/data/2011/08/28/1233394130/01_Gioreme_Karpadokija_11v.jpg)).
- Рис. 8. Успение Богородицы. Спасо-Преображенский собор Мирожского монастыря во Пскове, середина XII в. (<http://interestingeventsclub.uol.ua/text/3730919/>).
- Рис. 9. Фреска «Успение Богородицы». Церковь Святого Николая, Куртя-де-Арджеш, XIV в. (<https://madelinfocsa.files.wordpress.com/2010/05/fresca.jpg>).
- Рис. 10. Успение Богородицы. Монастырь Хурезь, Больничная церковь, XVII в. ([http://ro.wikipedia.org/wiki/Biserica\\_Boln%C8%9Bei\\_M%C4%83n%C4%83stirii\\_Hurezi#/media/File:RO\\_VL\\_Romanii\\_de\\_Jos\\_Hurezi\\_monastery\\_5.jpg](http://ro.wikipedia.org/wiki/Biserica_Boln%C8%9Bei_M%C4%83n%C4%83stirii_Hurezi#/media/File:RO_VL_Romanii_de_Jos_Hurezi_monastery_5.jpg)).
- Рис. 11. Успение Богородицы. Россия, конец XVIII - начало XIX в. (МНИМ, FB-22918-42).
- Рис. 12. Икона «Успение Богородицы» из Киево-Печерской Лавры. Начало XIX в. (МНИМ, FB-23384-109).
- Рис. 13. Икона «Успение Богородицы» из Киево-Печерской Лавры. 1885 г. Литография с оригинала XI в. (<http://fakty.ua/138804-kogda-s-vysoty-cerkovnyh-svodov-opuskalas-ikona-uspeniya-prihozhanam-kazalos-chto-yavlyaetsya-sama-bogorodica>).
- Рис. 14. Успение Богородицы. Миниатюра из Евангелия императора Никифора II Фоки. XI в. (<http://www.pravmir.ru/wp-content/uploads/2012/08/0081.jpg>).
- Рис. 15. Икона «Успение Богородицы» из Киево-Печерской Лавры. XIX в. (МНИМ, FB-23384-33).
- Рис. 16. Успение Богородицы – Гефсиманская Плащаница. Россия, XIX в., церковь Святого Афанасия, с. Этулия (Вулканештский район) (МНИМ, FB-22918-73).
- Рис. 17. Гефсиманская Плащаница Пресвятой Богородицы. Иерусалим, XIX в. (<http://alchevskpravoslavniy.ru/wp-content/uploads/2012/10/16.jpg>).
- Рис. 18. Успение Богородицы. Иерусалим, 1868 г. ([http://ippo.ru/img/palom/pl\\_9.jpg](http://ippo.ru/img/palom/pl_9.jpg)).
- Рис. 19. Успение Богородицы. Бессарабия, XIX в., Свято-Успенская церковь с. Копчак (Комратский район) (МНИМ, FB-22918-203).
- Рис. 20. Успение Богородицы. Медальон из слоновой кости. Греция, XV в. Музей Виктории и Альберта в Лондоне (<http://mariamagdalina.ru/?p=8057>).

31.03.2015

*Adelaida Chiroșca*, Muzeul Național Istorie a Moldovei, str. 31 August, 121-A, MD-2012 Chișinău, Republica Moldova, e-mail: adelaidachiroșca@gmail.com