
PRIMUL RĂZBOI MONDIAL (1914-1918). CONTRIBUȚII CARTOFILICE

Ana Grițco

În etapa actuală a evoluției științei istorice, un rol aparte îl ocupă izvoarele documentare anterior „mai puțin solicitate”, printre acestea fiind și cartea poștală ilustrată.

Articolul de față este rezultatul cercetării și valorificării colecției de carte poștală de patrimoniu cu tematica Primului Război Mondial și se înscrie în comemorarea centenarului de la izbucnirea Marelui Război. La începutul secolului al XX-lea cartea poștală cunoaște apogeul evoluției sale. Fiind foarte populară, mobilă și accesibilă, în timpul războiului aceasta îndeplinea mai multe funcții. Pe lângă rolul de efect poștal (corespondență), ea devine o formă accesibilă de propagandă, dar și o sursă de completare a bugetului militar, utilizată în scopuri caritabile, or veniturile în urma comercializării erau direcționate spre susținerea industriei de război. În acest context se înscriu și cărțile poștale cu tematica Primului Război Mondial, declanșat la sfârșitul lunii iulie 1914.

Conflagrația militară din anii 1914 și 1918 este calificată ca primul război de masă din istorie care a schimbat chipul secolului XX, unde numai în Europa a produs nu mai puțin de opt milioane de morți, șase milioane de invalizi, patru milioane de văduve, opt milioane de orfani (Enciu 2015, 9). A fost un eveniment istoric fără precedent prin numărul de țări implicate, prin efortul militar, dar și prin amploarea sacrificiului. Inițial considerat drept un „război hilar”, în scurt timp capătă amploarea unui război mondial, antrenând în vâltoarea sa zeci de țări din întreaga lume, pe o durată de patru ani, trei luni și zece zile (inițial sfârșitul războiului era preconizat până la Crăciunul lui 1914). Primul Război Mondial (catalogat astfel după cel de-al Doilea Război), numit pe vremea sa *Marele Război* sau *Războiul Națiunilor*, a intrat în istorie ca războiul care a schimbat nu numai lumea, dar și ca un „nou tip de război”. Pentru prima dată țările beligerante au recurs la mobilizarea totală a bărbaților, iar femeile au participat pe câmpul de

luptă în calitate de surori de caritate. Progresul industriei militare a permis tehnologii distrugătoare moderne, acestea manifestându-se prin luptele în tranșee, în aer, pe apă; apar primele tancuri, nave cuirasat, tunuri grele, arma chimică. Marele Război a schimbat fizionomia multora din puterile beligerante, state monarhice vor deveni republici, se va consuma experiența bolșevică, imperii multinaționale vor dispărea de pe harta Europei. Marele Război rămâne în istoriografie ca un eveniment nerezolvat în substanța sa, care, din cauza contradicțiilor ce le va lăsa moștenire Europei, va determina izbucnirea unui al doilea conflict de talie mondială, mai îngrozitor – cel de-al Doilea Război Mondial (Istoria 2005, 11).

Fiind în componența Imperiului Rus, Basarabia, practic, adăpostea linia permanentă a frontului. Conform Planului „19”, aprobat la 9 iulie 1910, teritoriul dintre Prut și Nistru era inclus în zona de acțiune a armatei a VII-a, care urma să alcătuiască în caz de război șase divizii de infanterie (96 mii militari) și 1½ divizii de cavalerie (5100 de militari), în baza recrutărilor efectuate în guberniile Basarabia, Herson, Ekaterinoslav și Taurida. În caz de mobilizare, principalele forțe urmau a fi concentrate astfel: cavaleria în zona Chișinăului, iar infanteria în zona Benderului. Scopul armatei era de a acoperi flancul român al Armatei a III-a, inclusiv prin susținere cu trupe (Emilciuc 2015, 23). Printr-un decret imperial s-a dispus ca toate unitățile de transport să fie predate la punctele de colectare. La 5 august 1914 erau deja stabilite listele tuturor proprietarilor de mijloace de transport din Basarabia. La 20 noiembrie 1914 a început mobilizarea rezerviștilor din grupa I, incluși în listele de mobilizare din anii 1907-1913. Recrutului i se acorda trei zile de pregătire, ca mai apoi să se prezinte la punctul de recrutare.

Deopotrivă cu recrutarea și mobilizarea mijloacelor tehnice și a animalelor, se desfășura și campania de colectare a pâinii pentru necesitățile ar-

matei. Nerespectarea acestor cerințe se solda cu amenzi, ani de pușcărie sau deportări în regiunile nordice ale imperiului¹.

Basarabeni au perceput grozăviile Primului Război Mondial ca pe o adevărată tragedie. Numărul celor care au luptat, au căzut și au dispărut fără urmă nu este cunoscut nici până astăzi. Istoricul I. Nistor scria: „...În august 1914 începu războiul mondial și românii din Basarabia, în număr de aproape 300 mii de oameni, luptară sub steagul rusesc” (Carp et al. 2013, 83). Ca și în orice război, numărul concret al celor ce au luptat nu se cunoaște. La începutul sec. XXI, un grup de profesori de la Academia Militară „Ștefan cel Mare” din Chișinău, în urma investigațiilor întreprinse în fondurile Arhivei Naționale din Republica Moldova, au reușit să scoată din anonimat numele a 7000 de conaționali căzuți în lupte, răniți sau dispăruți fără urmă (Carp et al. 2013, 86).

În urma cercetării și valorificării fondului foto-documentar cu tematica Primului Război Mondial, în patrimoniul Muzeului Național de Istorie a Moldovei au fost identificați aproximativ douăzeci de ostași, ale căror nume vor completa lista basarabenilor participanți în prima conflagrație mondială.

Materialul iconografic, în speță cartea poștală ilustrată cu tematica Primului Război Mondial, este o contribuție incontestabilă la reconstituirea evenimentului istoric, de aceea se încearcă identificarea calităților documentare și muzeografice ale acestei categorii muzeale.

La începutul sec. al XX-lea cartea poștală cunoștea „perioada de aur” a evoluției sale, unde, pe lângă rolul principal de efect poștal (corespondență), cartea poștală a avut și un rol secundar, uneori mai important decât cel primar. Fiind o componentă a artei vizuale, în timpul războiului cartea poștală era și o formă artistică de propagandă, aceasta fiind cea mai mobilă și accesibilă. De exemplu, între anii 1914 și 1917 în Rusia activau 96 de edituri și editori de carte poștală ilustrată, inclusiv caricatură. O altă funcție era cea legată de actele de binefacere. De exemplu, pe fața verso a cărților poștale editate de Societatea Nikolsk de pe lângă Crucea Roșie din Rusia este imprimat text: *Fiecare 2-3 cărți poștale vândute contribuie la confecționarea unei măști anti-gaz* (fig. 2). Autoritățile apelau astfel la căr-

țile poștale pentru a putea obține de la populație, într-o formă absolut subtilă și elegantă, resursele financiare necesare în perioada când se aflau în dificultate.

În urma cercetării și valorificării materialului foto-documentar, s-a depistat că ilustratele tematice de patrimoniu sunt clasificate în trei categorii: imagini fotografice, cărți poștale cu mesaj social (împrumut de război) și cărți poștale-caricaturi.

Cele dintâi reprezintă imagini reale de pe câmpul de luptă și din spatele frontului, sunt un liant ce „transmit gânduri, aspecte, scene din această perioadă”.

Cartea poștală *Rugăciune înainte de a pleca pe front* – este unica imagine color, editată de Societatea Nikolsk de pe lângă Crucea Roșie din Rusia (fig. 1). Este o carte poștală filantropică, moment menționat pe fața verso a imaginii; circulată în anul 1916 cu prilejul Anului Nou prin curier sau expeditată în plic, or ștampilele poștale uzuale sunt lipsă (fig. 2).

Cărțile poștale, editate în anul 1916 de Comitetul Skobelev din Petrograd, aflat sub auspiciile Imperatorului Rus, reprezintă imagini din spatele frontului – participarea populației la fabricarea armamentului. Imaginile alb-negru, ușor atinse de timp, par a fi modeste comparativ cu fața verso, care este „bogată” în informații, semne (fig. 21). Sigla Comitetului Skobelev, amplasată în colțul stâng, superior, oferă credibilitate mesajului și conferă o mai mare amploare entuziasmului populației „pentru susținerea armatei, gloriei și bunăstarea Rusiei”.

Urmează trei cărți poștale, editate de G.V. Gruzințev din or. Luga (Rusia), în anul 1915 la Fototipia Șerer, Nabholz și Co din Moscova (fig. 3-5). Sunt imagini alb-negru, necirculate, fața verso separată cu o linie verticală (pentru corespondență și adresă). Cărțile poștale sunt numerotate pe fața recto (54, 116, 127), moment ce ne permite să deducem că acestea fac parte dintr-un set de imagini cu tematica Primului Război Mondial. Reprezintă tehnica militară pe linia frontului și un episod din orele de răgaz ale ostașilor (un militar, în fața unui bordei, tunde un camarad de arme).

Completează colecția alte două cărți poștale, editate de Oleg Adamovici, preot în Regimentul de infanterie 64 din orașul Kazan. Imaginile reprezintă *Transportarea răniților la spital* și *Un grup*

¹<http://ciuciuleaistorie.wordpress.com>



Fig. 1. Carte poștală ilustrată. *Rugăciune înainte de luptă* (color). Editată de Societatea Nikolsk pe lângă Crucea Roșie din Rusia, 1914 (MNIM, FB-21336-10).

de locuitori din Galiția refugiați într-un adăpost antiaerian (fig.6, 7). Din inscripțiile de pe fața verso, constatăm, că Oleg Adamovici avea o editură în or. Minsk, dar cărțile poștale le tipărea în or. Moscova, la Fototipia Șerer, Nabholz și Co. Separate la mijloc pe fața verso, una din imagini este numerotată – nr. 24 (fig. 6), și are imprimată inscripția ce interzice reproducerea imaginilor și aprobarea de către cenzură. Circulată în plic, cartea poștală este semnată de o persoană cu numele Pavel, care-și felicită părinții cu ocazia sosirii Anului Nou 1916 și-i asigură că „e viu și sănătos”.

Completează iconografia Primului Război Mondial imaginile cu scene de luptă, cu militari răniți pe front, lupta din spatele frontului etc. Imaginea fotografică alb-negru, ce reprezintă un balon cu aer din arsenalul Armatei Române din timpul Primului Război Mondial (fig. 12), face parte din categoria rarităților și este o completare iconografică tematică interesantă.

O categorie aparte sunt cărțile poștale cu mesaj social, editate în timpul Primului Război Mondial (fig. 13, 15-19), editate în anul 1916 de către Direcția pentru împrumuturi mici (Управление по делам мелкого кредита) din Petrograd. Din lipsă de alte mijloace de informare în masă, acestea, pe lângă rolul de efect poștal, aveau și un mesaj social: de a ridica moralul ostașului pe front și a dezvolta sentimentul de patriotism atât pe câmpul de luptă, cât și în spatele frontului. Imaginile reprezintă un apel de a se abona la împrumutul militar, or începând cu 1914 economia Imperiului Rus era dominată de starea de război, unde aproape întreaga activitate era direcționată spre satisfacerea nevoilor financiare ale statului. Împrumutul militar era un titlu de creanță, emis de guvern pentru a finanța operațiunile militare în timp de război, acumulând fonduri de la toate categoriile sociale, inclusiv țărănime. În perioa-

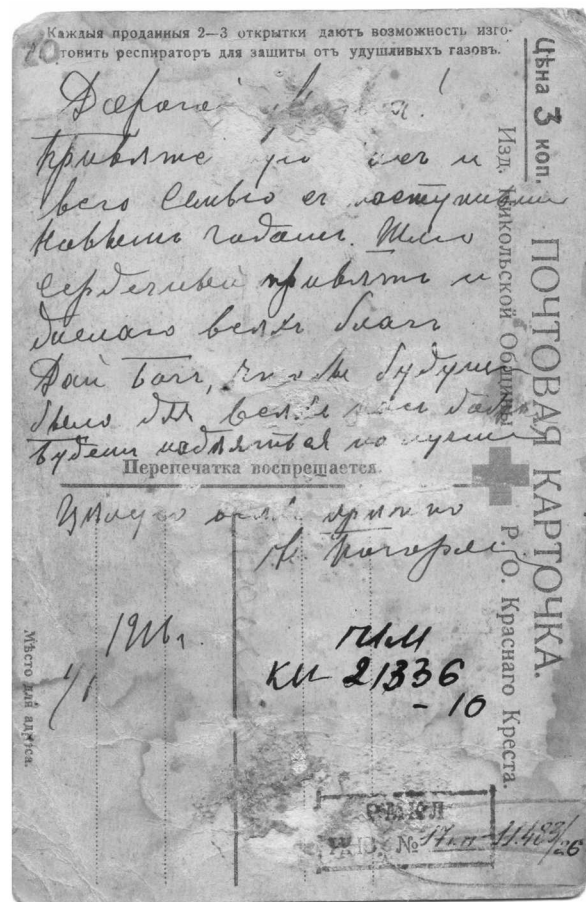


Fig. 2. Fața verso a cărții poștale editată de Societatea Nikolsk pe lângă Crucea Roșie din Rusia. În partea stângă, vertical, text: *Fiecare 2-3 cărți poștale vândute contribuie la confecționarea unei măști anti-gaz* (rus) (MNIM, FB-21336-10).

Fig. 3. Carte poștală ilustrată.
Nr. 116. Armament pregătit de
luptă. Editor G. Gruzințev, or.
Luga (Rusia); Fototipia Șerer,
Nabholz și Co, Moscova, 1915
(MNIM, FB-21336-8).



Fig. 4. Carte poștală ilustrată.
Nr. 54. Tunuri gata de atac.
Editor G. Gruzințev, or. Luga
(Rusia); Fototipia Șerer, Nabholz
și Co, Moscova, 1915
(MNIM, FB-21336-7).



Fig. 5. Carte poștală ilustrată.
Nr. 127. Ostași în orele de răgaz.
Editor G. Gruzințev, or. Luga
(Rusia); Fototipia Șerer, Nabholz
și Co, Moscova, 1915
(MNIM, FB-21336-9).





Fig. 6. Carte poștală ilustrată. Nr. 24. *Transportarea răniților la spital*. Editor O. Adamovici, Minsk; Fototipia Șerer, Nabholz și Co, Moscova, 1915 (MNIM, FB-20579).



Fig. 7. Carte poștală ilustrată. *Galiția. Populația adăpostită în locuri speciale*. Editor O. Adamovici, preot în Regimentul 64 Infanterie din or. Kazan; Fototipia Șerer, Nabholz și Co, Moscova, 1915 (MNIM, FB-20578).



Fig. 8. Carte poștală/ imagine fotografică. *Bandajarea răniților pe câmpul de luptă, Rusia, 1915* (MNIM, FB-20577).



Fig. 9. Carte poștală ilustrată.
În spatele frontului. Editor
Comitetul Skobelev pentru aju-
torarea răniților, Petrograd, 1916
(MNIM, FB-7788-30).

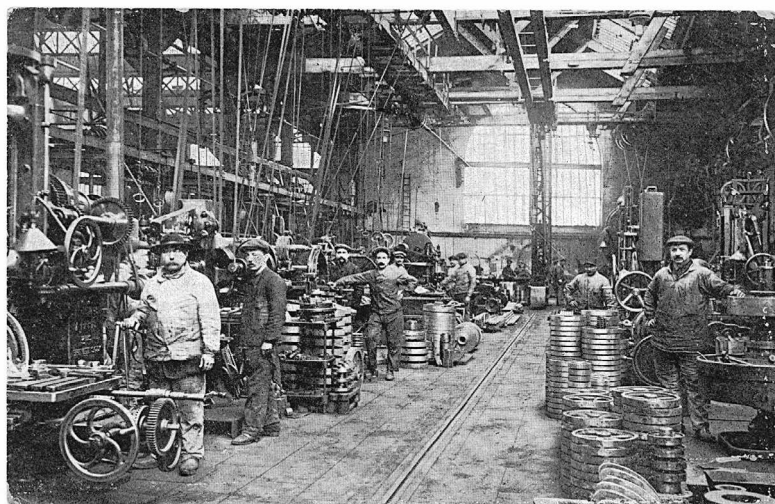


Fig. 10. Carte poștală ilustrată.
În spatele frontului. Editor
Comitetul Skobelev pentru aju-
torarea răniților, Petrograd, 1916
(MNIM, FB-7788-31).

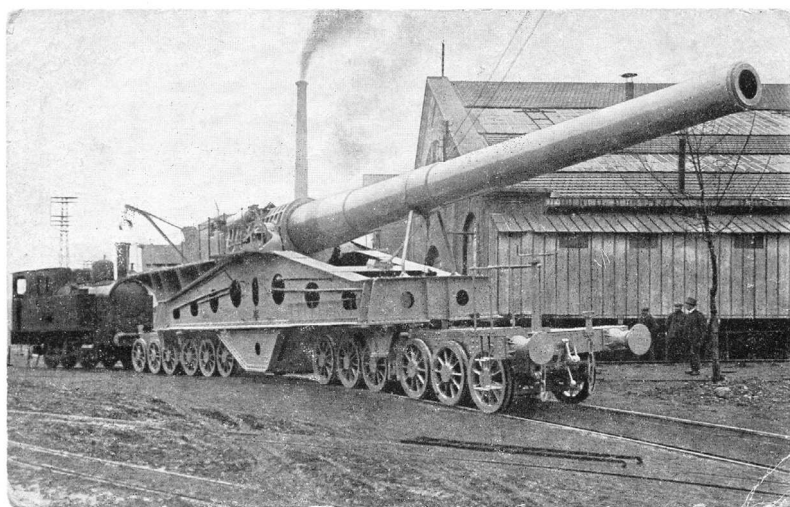


Fig. 11. Carte poștală ilustrată.
În spatele frontului. Editor
Comitetul Skobelev pentru aju-
torarea răniților, Petrograd, 1916
(MNIM, FB-7788-32).



Fig. 12. Carte poștală/ imagine fotografică. Balon cu aer din Armata Română în timpul Primului Război Mondial, 1916 (MNIM, FB-7788-33).

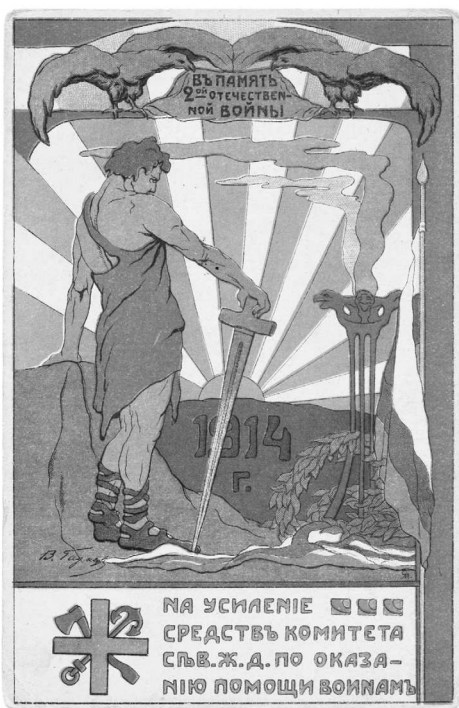


Fig. 15. Carte poștală ilustrată. Împrumut militar. Editor Direcția pentru împrumuturi mici, Petrograd, 1916 (MNIM, FB-7788 - 19).

Fig. 13. Carte poștală ilustrată cu mesaj social de susținere a ostașilor pe front (color), Rusia, 1914 (MNIM, FB-7788-25).

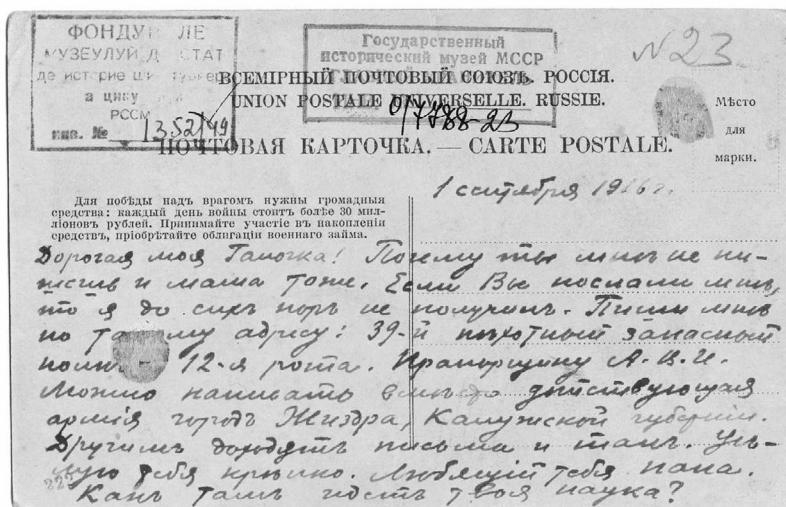


Fig. 14. Fața verso a cărților poștale cu mesaj social (de obicei tipărit în parte stângă, sus), Rusia, 1916 (MNIM, FB-7788-23).



Fig. 16. Carte poștală ilustrată. *Împrumut militar*. Editor Direcția pentru împrumuturi mici, Petrograd, 1916 (MNIM, FB-7788-22).



Fig. 18. Carte poștală ilustrată. *Împrumut militar*. Editor Direcția pentru împrumuturi mici, Petrograd, 1916 (MNIM, FB-7788-23).



Fig. 17. Carte poștală ilustrată. *Împrumut militar*. Editor Direcția pentru împrumuturi mici, Petrograd, 1916 (MNIM, FB-7788-21).

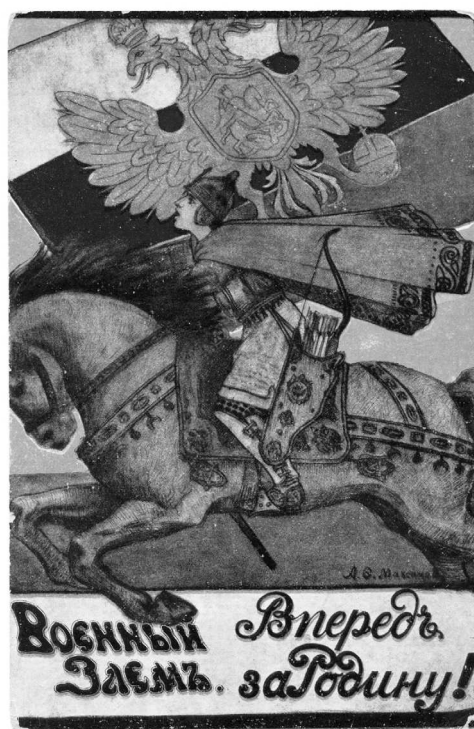


Fig. 19. Carte poștală ilustrată. *Împrumut militar*. Editor Direcția pentru împrumuturi mici, Petrograd, 1916 (MNIM, FB-7788-20).

da 1914-1916 au fost efectuate mai multe împrumuturi, dintre care ultimele trei erau militare. În anul 1916 au fost emise două împrumuturi militare (unul în februarie, celălalt în octombrie). Oficial, abonarea la împrumutul militar a început la 15 martie 1916 și trebuia să se încheie la 22 aprilie 1916. Cel de-al doilea împrumut a avut loc la 1 octombrie cu o durată de două luni, dar s-a prelungit până în februarie 1917 (Страхов 2003, 35). După Revoluția din februarie, împrumuturile militare au fost denumite „Împrumutul Libertății”, unde simbolistica revoluționară pătrunde în imaginile cartofilice. Contribuția împrumutului militar în timpul Primului Război Mondial a avut un rol incontestabil, or între anii 1914 și 1916 bugetul militar a fost completat cu opt miliarde de ruble, echivalentul a 30% din cheltuielile militare anuale (Страхов 2003, 42). Cărțile poștale sociale, care îndemneau populația de a susține armata prin abonarea la împrumutul militar, a fost una din formele accesibile de propagandă pe timp de război. Imaginile color, cu o ținută tipografică acceptabilă, aveau tipărite text pe ambele părți, care determinau schimbări semnificative în orientarea socială atât a guvernanților, cât și a populației față de împrumutul militar. *Abonează-te la împrumutul militar! Este cea mai accesibilă formă de a-ți îndeplini datoria față de Patrie; Fără biruință nu poate fi pace! Datoria noastră este apropierea biruinței. Mai mulți bani – mai multe muniții! Grăbiți-vă să vă abonați la împrumutul militar; Totul pentru război, totul pentru biruință. Fiecare are datoria de a participa la apărarea Patriei – sunt o parte din apelurile tipărite pe fața recto a imaginilor. Mesajul sub formă de îndemn/apel este prezent și pe fața verso la unele cărți poștale: Pentru a nimici dușmanul este nevoie de mijloace enorme: fiecare zi de război costă mai mult de 30 milioane ruble. Participă și tu la completarea mijloacelor bănești, abonându-te la împrumutul militar* (fig. 14).

Completează colecția de cărți poștale imaginile-caricaturi editate în timpul Primului Război Mondial. Muzeului Național de Istorie a Moldovei este deținătorul unei mini-colecții de cărți poștale-caricaturi cu tematica Primului Război Mondial (fig. 22-33). Sunt imagini alb-negru și color, editate între anii 1914 și 1916 în Rusia. Printre editori și edituri se numără Fototipia A. Țenter din Petrograd, Editura de pe lângă Tipografia lui A. Postnov din or. Moscova, Editura

lui P. Hmelevski, Editorul și autorul de imagini L. Zolotnikov din Petrograd, Editura revistei *Новое Кривое Зеркало* din Moscova, Editura *Новь* din or. Kiev. Din toate imaginile doar una a circulat între 2.10.1914 și 5.11.1914 din or. Sevastopol în localitatea Răduleni (stația Mărculești, Basarabia), destinat fiind Parascovia Sutulov (fig. 34).

Caricatura reprezintă „sintetic și hilar” anumite evenimente și are funcția de a destinde, de a amuza, de a atrage atenția, dar și esențializează într-o singură formă vizuală ceea ce nu poate fi rostit. Este o reprezentare intenționat amplificată sau deformată, de obicei grotescă, prin exagerarea unor trăsături caracteristice.

Tipologic evidențiem caricatura socială, politică, religioasă, militară etc. Cunoscută din antichitate, caricatura ca instrument de propagandă devine din sec. al XVI-lea. Primul care a apreciat caricatura ca o armă de luptă a fost Martin Luter, care propaga ura față de papă și de călugări. Înțelegând care este puterea unui desen satiric, curtea papală a acceptat editarea desenelor satirice, de data aceasta împotriva lui Luter și a susținătorilor lui. Din acele timpuri, în conflictele interne și externe, caricatura era utilizată în calitate de instrument de luptă împotriva oponentilor.

La izbucnirea Marelui Război presa umoristică era bine dezvoltată și foarte activă în toate țările beligerante, precum și în cele neutre. Cartea poștală, în cazul nostru caricatura, fiind un mijloc de propagandă ieftin și cu impact asupra publicului larg, chiar și cel mai neînsemnat eveniment putea fi reprezentat sub această formă. În preajma Primului Război Mondial numai în Germania, care era lider la editarea cărților poștale, au fost editate peste un miliard de cărți poștale, inclusiv caricaturi. Spre deosebire de Rusia, în Franța și în Germania cenzura a fost stabilită în momentul lansării ordinului mobilizării generale și privea, în egală măsură, distribuția imaginilor, deși în primele luni ale războiului atât în Germania cât și în Franța nici o autoritate civilă sau militară nu s-au ocupat de controlul cărților poștale (Ionescu 2010, 85).

Propaganda militară prin intermediul caricaturii are două fațete. Una ar fi cea care reflectă partea pozitivă la „ai noștri”, unde sunt utilizate simbolurile naționale, precum drapelul, stema, imnul, imaginea șefului statului, a comandamentului

Fig. 20. Fața verso a cărților poștale – îndemn la împrumutul militar, editate de către Direcția pentru împrumuturi mici. Se disting prin ținuta tipografică și informațiile utile: acvila bicefală, locul pentru marca poștală, editorul, aprobarea de către cenzură, anul, Petrograd, 1916 (MNIM, FB-7788-20).



Fig. 21. Fața verso a cărților poștale editate de către Comitetul Skobelev pentru ajutorarea răniților. Se evidențiază ținuta tipografică, care se impune prin sigla editorului, Petrograd, 1916 (MNIM, FB-7788-30).

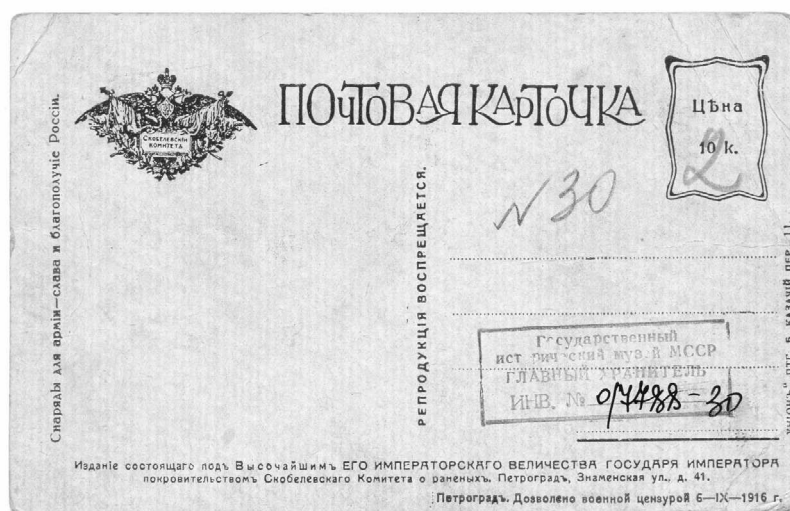


Fig. 22. Carte poștală ilustrată (color). Caricatură. Primul Război Mondial. Editura «Новое Кривое Зеркало», Moscova, 1914 (MNIM, FB-5935-11).





Fig. 23. Carte poștală ilustrată (color). *Caricatură. Primul Război Mondial.* Pictor L. Zolotnikov. Petrograd, 1914 (MNIM, FB-5935-3).



Fig. 25. Carte poștală ilustrată. *Caricatură. Primul Război Mondial.* Rusia, 1914 (MNIM, FB – 5935 – 12).

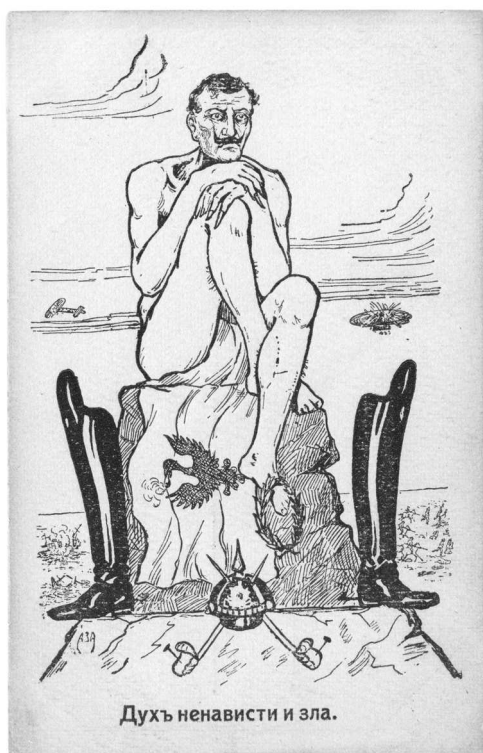


Fig. 24. Carte poștală ilustrată. *Caricatură. Primul Război Mondial.* Autor A. Țenter, Petrograd, 1914 (MNIM, FB-5935-6).



Fig. 26. Carte poștală ilustrată (color). *Caricatură, Primul Război Mondial.* Editor P. Hmeliowski, Rusia, 1916 (MNIM, FB-3935-2).



Fig. 27. Carte poștală ilustrată. Caricatură. Primul Război Mondial. Editura «Новое Кривое Зеркало», Moscova, 1916 (MNIM, FB-3935-4).



Fig. 29. Carte poștală ilustrată. Caricatură. Primul Război Mondial. Editura «Новое Кривое Зеркало», Moscova, 1916 (MNIM, FB-3935-7).



Fig. 28. Carte poștală ilustrată (color). Caricatură. Primul Război Mondial. Editor P. Hmeliovski, Rusia, 1916 (MNIM, FB-3935-8).

militar, a eroilor naționali, surori de caritate – elemente ce trezesc patriotismul, solidaritatea și jertfirea de sine. Cea de-a doua fațetă este cea legată de „luarea în derâdere” a dușmanului, oponentului, care este prezentat în cele mai sumbre culori și ipostaze, atribuindu-i și cele mai josnice calificative, or imaginea negativă a dușmanului contribuia la „solidaritate în grup/spirit de echipă” printre „ai noștri” (Хлебникова, 2014, 20).

În perioada Marelui Război caricatura ocupa locul trei ca armă, anticipată de presiunea economică și cea militară, de aceea în această perioadă ea cunoaște o evoluție însemnată, or, cu cât evenimentul este mai de amploare cu atât mai agresive sunt caricaturile, de exemplu, cele legate de conflagrații militare (Цыкалов 2012, 85).

Dacă în Antichitate și în Evul Mediu caricatura era o modalitate de a lua în derâdere anumite stări, obiceiuri, vicii ale societății, caricatura modernă are mai mult un rol propagandistic, or rolul lor nu este de a critica, ci mai degrabă de a mobiliza la anumite acțiuni.

În timpul războiului caricatura a fost „mobilizată” în slujba intereselor de securitate statală, de



Fig. 30. Carte poștală ilustrată (color). Caricatură. Primul Război Mondial. Autor: S. J. Djima, Editura «НОВЬ», Kiev, 1914 (MNIM, FB-3935-10).

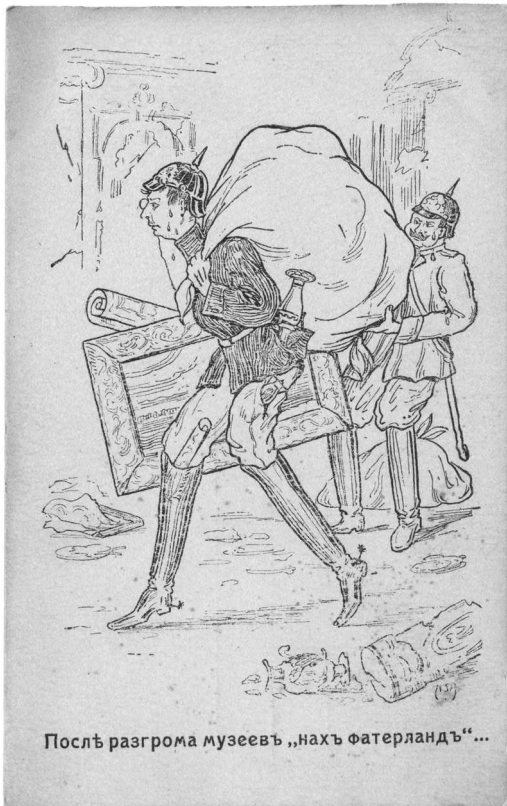


Fig. 31. Carte poștală ilustrată. Caricatură. Primul Război Mondial. Autor A. Țenter, Petrograd, 1914 (MNIM, FB-3935-8).



Fig. 32. Carte poștală ilustrată (color). Caricatură. Primul Război Mondial. Editor A. Postnov, Moscova, 1914 (MNIM, FB-3935-5).

aceea a fost introdusă cenzura militară, inclusiv asupra cărților poștale. În circulara cu nr. 184 din 3 aprilie 1915, Direcția Poștelor și Telegrafului, din cadrul Ministerului Afacerilor Interne, atenționează șefii oficiilor poștale din județul Chișinău „despre cărțile poștale, expediate de militarii ruși,

aflați în prizonierat, ale căror imagini reprezintă, într-o atmosferă pașnică, scene din viața cotidiană a prizonierilor”. La „sugestia” autorităților asemenea imagini, „care nu promovează atmosfera de război” urmau să fie confiscate². Au fost create

² ANRM, F. 2120, inv. 1, d. 3, f. 32.



Fig. 33. Carte poștală ilustrată. Caricatură. Primul Război Mondial. Rusia, 1914 (MNIM, FB-3935-1).

agenții speciale, unde statul nu numai finanța autorii de imagini dar le și sugera subiecte. A fost introdusă cenzura militară (august, 1914), drept urmare a crescut numărul de reviste și ziare de profil în care caricaturile ocupau un loc aparte, acestea fiind tipărite și pe foi volante, afișe, care erau răspândite cu ajutorul aeroplanelor și al baloanelor cu aer chiar pe câmpul de luptă.

De la simbolurile naționale se trece la caractere prin șarjarea trăsăturilor persoanelor implicate direct în conflict: Kaiserul, feldmaresalul Hindenburg, amiralul Tirpitz, arhiducele Ferdinand, țarul Nicolae al II-lea etc. Obiectivul principal pentru caricaturiștii ruși și englezi era Germania, care era considerată principalul vinovat de începerea acestui război, reprezentată prin Wilhelm al II-lea, precum și soldatul german. Wilhelm al II-lea era reprezentat patetic, ridicol, suferind de grandomanie, el visa să cucerească lumea asemenea lui Napoleon (în unele caricaturi el apare ca „Napoleon cel rău” sau „ultimul reprezentant al lui Napoleon pe insula Elba”).

Din august 1914 până la sfârșitul anului 1915 numeroasele cărți poștale satirice stigmatizau sau ridiculizau inamicul. Fiind publicate în Franța, Germania, Rusia ș.a. țări, ele au contribuit la formarea caracterelor și la emergența așa-numitei „culturi de război”. Cercetând cărțile poștale, observi că nici un sentiment al exagerării al autorului nu l-a oprit să illustreze ura față de personalitatea lui Wilhelm al II-lea și soldatul german. Cel din urmă este prezentat ca „barbarul civilizată”, „fiara elevată”, care jefuiește tot ce-i iese în cale, inclusiv muzeele (fig. 23, 31) (Цыкалов 2012, 88).

Creionul ilustratorilor devine o adevărată armă de război pentru toate țările implicate, or, prin intermediul caricaturii avea loc manipularea informațiilor, reprezentate prin simboluri, ce cuprind imagini abuzive sau încifrate, complementare evenimentului produs acum o sută de ani.



Fig. 34. Fața verso a unei cărți poștale, circulată între 2.10.1914 și 5.11.1914 din or. Sevastopol în localitatea Răduleni (azi raionul Sorocea). Destinatar Parascovia Fedotovna Sutulov (MNIM, FB-5935-5).

Comemorarea unui secol de la izbucnirea Marelui Război, a permis scoaterea din anonimat vaste colecții de fotografii, corespondență de război, hărți, cărți poștale. Cele din urmă, care au constituit obiectul comunicării, valorificate istoric, soci-

al sau economic, completează iconografia istoriei Primului Război Mondial. Cele expuse mai sus s-au dorit a fi o pledoarie în favoarea cercetării istorice și cu ajutorul cartofiliei, care, pe lângă celelalte rigori, întotdeauna a interesat și ca imagine.

Bibliografie

- Carp et al. 2013:** S. Carp, Gh. Chirița, T. Carp, E. Gârbu, Tradiții militare (Trecut, prezent, viitor) (Chișinău 2013).
- Emilciuc 2015:** A. Emilciuc, Mobilizarea generală în anii Primului Război Mondial în Basarabia. Planuri și realizări. In: *Primul Război Mondial și Basarabia (1914-1918)*. Culegere de studii și articole (Chișinău 2015), 22-74.
- Enciu 2015:** N. Enciu, Pentru o istorie integrală și integrată românească a participării Basarabiei și României în Primul Război Mondial. In: *Primul Război Mondial și Basarabia (1914-1918)*. Culegere de studii și articole (Chișinău 2015), 8-21.
- Hobsbawm 1999:** E. Hobsbawm, O istorie a secolului XX. Era extremelor. 1914-1991 (Chișinău 1999).
- Ionescu 2010:** A.-S. Ionescu, Războiul cel Mare în caricaturi. In: *Magazin istoric*, anul XLIX - serie nouă, nr. 11 (524) (București 2010), 84-86.
- Istoria 2005:** *Istoria ilustrată a Primului Război Mondial* (București: Editura RAO 2005).
- Сидоров 1960:** А. Сидоров, Финансовое положение России в годы первой мировой войны (1914-1918 гг.) (Москва 1960).
- Страхов 2003:** В. Страхов, Внутренние займы в России в первую мировую войну. Вопросы истории 9, 2003, 28-43.
- Хлебникова 2014:** С. Хлебникова, „Не по Сеньке шапка”. В: Мир музея, №8 (Москва 2014), 20-22.
- Цыкалов 2012:** Д. Цыкалов, Карикатура как орудие пропаганды в период Первой Мировой Войны. В: Вестник Волгоградского Университета, №1 (Волгоград 2012), 85-90.

The First World War (1914-1918) in deltiology

Abstract

This article is the result of research of the museum's collection of postcards on the theme of the First World War, which was carried out in connection with the centenary since the war began.

At the present stage of the evolution of historical science a special role belongs to the documentary sources that had previously been "less required", including illustrated postcards. At the beginning of the 20th century postcards know peak of their evolution. Being very popular, mobile and accessible, during the war they fulfilled several functions. In addition to performing the functions of postal items, they become an accessible form of propaganda and a source of supplementing military budget.

The collection of picture postcards relating to the First World War comprises three categories of documents. The first one includes black-and-white postcards with representations of weapons and ammunition, scenes of the battlefield, soldiers' lives in their leisure hours, the work of the military medical service, life behind the front.

The second category includes illustrated postcards calling on the public to support the army. These are color postcards of high quality, with a lot of printed text on the back side, containing, in addition to the publisher's data, the call to the public to support the army in the fight against the enemy.

The third category contains postcards with caricatures, which occupied a special place during the First World War, as they were used as an effective weapon against the enemy, the propaganda support both on the battlefield and in the rear.

Chronologically, these postcards were printed and circulated between 1914 and 1916. There are cards with black-and-white and color images that were printed in Russia by printing houses and private publishers, Red Cross societies, as well as the Moscow satirical magazine "Novoe Krivoie Zerkalo" ("New Distorting Mirror").

The article contributes to the study of the history of World War II in terms of the illustrative material, as well as provides information about the authors and publishers of postcards.

List of illustrations:

Fig. 1. Postcard *Prayer before the battle*. Released by the St. Nicholas Community of the Russian Red Cross Society (NMHM, FB-21336-10).

- Fig. 2. Postcard (reverse side). *Every 2-3 sold cards provide an opportunity to make a respirator to protect against poison gases.* Released by the St. Nicholas Community of the Russian Red Cross Society (NMHM, FB-21336-10).
- Fig. 3. Postcard. *116. Cannon on a position.* Released by G.V. Gruzintsev, the town of Luga, 1915; Phototype Scherer, Nabholz & Co., Moscow (NMHM, FB-21336-8).
- Fig. 4. Postcard. *54. Battery on a position.* Released by G.V. Gruzintsev, the town of Luga, 1915; Phototype Scherer, Nabholz & Co., Moscow (NMHM, FB-21336-7).
- Fig. 5. Postcard. *127. Hair cutting near the dugout.* Released by G.V. Gruzintsev, the town of Luga, 1915; Phototype Scherer, Nabholz & Co., Moscow (NMHM, FB-21336-9).
- Fig. 6. Postcard. *24. In the war. Sending wounded men from the regimental dressing station to the hospital.* Released by O. Adamovich, Minsk; Phototype Scherer, Nabholz & Co. (NMHM, FB-20579).
- Fig. 7. Postcard. *In Galicia. In the safe shelter during the shelling.* Released by O. Adamovich, priest of the 64 Kazan Infantry Regiment; Phototype Scherer, Nabholz & Co. (NMHM, FB-20578).
- Fig. 8. Postcard. *Bandaging of the wounded during the battle.* Russia, 1915 (NMHM, FB-20577).
- Fig. 9. Postcard. *Shells for the army - the glory and prosperity of Russia.* Released by the Skobelev Committee of the Assistance to the Wounded Soldiers. Petrograd, 1915 (NMHM, FB-7788-30).
- Fig. 10. Postcard. *When the motherland needed guns, the factories are working day and night.* Released by the Skobelev Committee of the Assistance to the Wounded Soldiers. Petrograd, 1915 (NMHM, FB-7788-31).
- Fig. 11. Postcard. *French long-range gun.* Released by the Skobelev Committee of the Assistance to the Wounded Soldiers. Petrograd, 1915 (NMHM, FB-7788-32).
- Fig. 12. Postcard. *Romanian troops in the First World War. Balloon,* 1916 (NMHM, FB-7788-33).
- Fig. 13. Postcard. *On the strengthening of funds of the Northern Railway Committee to assist soldiers.* Russia, 1914 (NMHM, FB-7788-5).
- Fig. 14. Postcard (reverse side). *Take part in the accumulation of funds, buy war bonds.* Russia, 1916 (NMHM, FB-7788-23).
- Fig. 15. Postcard. *Help the Army in its great work and sign up for the military 5½ loan.* Released by the Office for Small Loans. Petrograd, 1916 (NMHM, FB-7788-19).
- Fig. 16. Postcard. *Anyone who signs up for military 5½ loan will help our heroes to destroy the enemies.* Released by the Office for Small Loans. Petrograd, 1916 (NMHM, FB-7788-22).
- Fig. 17. Postcard. *Sign up for the military 5½ loan.* Released by the Office for Small Loans. Petrograd, 1916 (NMHM, FB-7788-21).
- Fig. 18. Postcard. *Military 5½ loan. The more money, the more weapons and ammunition, the closer to victory.* Released by the Office for Small Loans. Petrograd (NMHM, FB-7788-23).
- Fig. 19. Postcard. *Military loan. Forward for the Motherland!* Released by the Office for Small Loans. Petrograd, 1916 (NMHM, FB-7788-20).
- Fig. 20. The reverse side of the postcards released by the Office for Small Loans. Petrograd, 1916 (NMHM, FB-7788-20).
- Fig. 21. The reverse side of the postcards released by the Skobelev Committee of the Assistance to the Wounded Soldiers. Petrograd, 1916 (NMHM, FB-7788-30).
- Fig. 22. Postcard. Caricature (color). *Russian hen, Slavic chickens and German thieves.* Released by "Novoe Krivoe Zerkalo". Moscow, 1914 (NMHM, FB-5935-11).
- Fig. 23. Postcard. Caricature (color). *The prudent son.* By L. Zolotarev. Petrograd, 1914 (NMHM, FB-5935-3).
- Fig. 24. Postcard. Caricature. *The spirit of hatred and evil.* By A. Tzenter. Petrograd, 1914 (NMHM, FB-5935-6).
- Fig. 25. Postcard. Caricature (color). *Homeward.* Russia, 1914. (NMHM, FB-5935-12).
- Fig. 26. Postcard. Caricature (color). *Finally, I am in Russia.* Released by P. Khmelevsky. Russia, 1914 (NMHM, FB-5935-2).
- Fig. 27. Postcard. Caricature. *"The Italian fig sign".* Released by "Novoe Krivoe Zerkalo". Moscow, 1916 (NMHM, FB-5935-4).
- Fig. 28. Postcard. Caricature (color). *On the way to Paris by 11 August.* Russia, 1916 (NMHM, FB-5935-8).
- Fig. 29. Postcard. Caricature. *What a pity that the world consists of only two hemispheres.* Released by "Novoe Krivoe Zerkalo". Moscow, 1916 (NMHM, FB-5935-7).
- Fig. 30. Postcard. Caricature (color). *Wolf in the kennel.* Released by "Nov", Kiev, 1914. (NMHM, FB-5935-10).
- Fig. 31. Postcard. Caricature. *After the defeat of museums... "nah Fatherland".* By A. Tzenter. Petrograd, 1914 (NMHM, FB-5935-8).

Fig. 32. Postcard. Caricature (color). *Delusion of grandeur. Wilhelm II.* Released by A.F. Postnov's Factory. Moscow, 1914 (NMHM, FB-5935-5).

Fig. 33. Postcard. Caricature. *Wilhelm the Bloody (see from a distance)*. Russia, 1914 (NMHM, FB-5935-1).

Fig. 34. The reverse side of the postcard sent from Sevastopol (October 2, 1914) to the village of Răduleni (Guberniya of Bessarabia). Addressee: P.F. Sutulova (NMHM, FB-5935-5).

Первая мировая война (1914-1918 гг.) в филокартии

Резюме

Данная статья является результатом исследования музейной коллекции почтовых открыток на тему Первой мировой войны, проведенным в связи со столетием с ее начала.

На современном этапе эволюции исторической науки особая роль принадлежит тем документальным источникам, которые ранее были «менее востребованными», в том числе иллюстрированным почтовым карточкам. Апогей эволюции почтовой карточки приходится на начало XX века. Будучи очень популярной, мобильной и доступной, во время войны она выполняла несколько функций. Кроме выполнения функции почтового отправления, она стала доступной формой пропаганды и источником пополнения военного бюджета.

Коллекция почтовых открыток с тематикой Первой мировой войны подразделяется на три категории документов. К первой относятся черно-белые открытки с изображением оружия и боеприпасов, со сценами сражений, солдатской жизни в часы затишья, работы военно-медицинской службы, жизни в тылу.

Вторая категория включает в себя иллюстрированные почтовые карточки с призывом к населению оказать поддержку армии, подписаться на военный заем. Это качественно выполненные цветные открытки с большим количеством печатного текста на обратной стороне, содержащим, помимо издательских данных, призыв к общественности поддержать армию в борьбе с врагом.

Третья категория содержит почтовые карточки с карикатурами, которые занимали особое место в годы Первой мировой войны, так как использовались в качестве эффективного оружия против врага, средства пропагандистской поддержки, как на поле боя, так и в тылу.

С хронологической точки зрения эти иллюстрированные почтовые карточки из коллекции музея издавались и распространялись с 1914 по 1916 год. Среди них имеются открытки с черно-белым и с цветным изображением, выпущенные в России типографиями, частными издателями, обществами Красного Креста, а также московским сатирико-юмористическим журналом «Новое Кривое Зеркало».

Статья вносит вклад в изучение истории Первой мировой войны в плане иллюстративных материалов, а также предоставляет сведения о художниках, издателях и издательствах открыток.

Список иллюстраций:

Рис. 1. Почтовая открытка *Молитва перед боем*. Издание Никольской Общины Р.О. Красного Креста (НМИМ, FB-21336-10).

Рис. 2. Почтовая открытка (оборотная сторона). *Каждые проданные 2-3 открытки дают возможность изготовить респиратор для защиты от удушливых газов*. Издание Никольской Общины Р.О. Красного Креста (НМИМ, FB-21336-10).

Рис. 3. Почтовая открытка. *116. Орудие на позиции*. Издание Г.В. Грузинцева, г. Луга, 1915 г.; Фототипия Шерер, Набгольц и К°, Москва (НМИМ, FB-21336-8).

Рис. 4. Почтовая открытка. *54. Батарея на позиции*. Издание Г.В. Грузинцева, г. Луга, 1915 г.; Фототипия Шерер, Набгольц и К°, Москва (НМИМ, FB-21336-7).

Рис. 5. Почтовая открытка. *127. За стрижкой у землянки*. Издание Г.В. Грузинцева, г. Луга, 1915 г.; Фототипия Шерер, Набгольц и К°, Москва (НМИМ, FB-21336-9).

Рис. 6. Почтовая открытка. *24. На войне. Отправка раненых на обывательской подводке из полкового перевязочного пункта в госпиталь*. Издание О. Адамовича, г. Минск; Фототипия Шерер, Набгольц и К° (НМИМ, FB-20579).

Рис. 7. Почтовая открытка. *В Галиции. В безопасном убежище во время обстрела местности снарядами*. Издание О. Адамовича, священника 64 Казанского пехотного полка; Фототипия Шерер, Набгольц и К° (НМИМ, FB-20578).

Рис. 8. Почтовая открытка. *Перевязка раненых во время боя*. Россия, 1915 г. (НМИМ, FB-20577).

Рис. 9. Почтовая открытка. *Снаряды для армии – слава и благополучие России*. Издание Скобелевского Комитета о раненых. Петроград, 1915 г. (НМИМ, FB-7788-30).

- Рис. 10. Почтовая открытка. *Когда Родине нужны пушки, то заводы работают днем и ночью*. Издание Скобелевского Комитета о раненых. Петроград, 1915 г. (НМИМ, FB-7788-31).
- Рис. 11. Почтовая открытка. *Французское дальнбойное орудие*. Издание Скобелевского Комитета о раненых. Петроград, 1915 г. (НМИМ, FB-7788-32).
- Рис. 12. Почтовая открытка. *Румынские войска в Первую империалистическую войну. Воздушный шар*, 1916 г. (НМИМ, FB-7788-33).
- Рис. 13. Почтовая открытка. *На усиление средств Комитета сев. ж. д. по оказанию помощи воинам*. Россия, 1914 г. (НМИМ, FB-7788-5).
- Рис. 14. Почтовая открытка (оборотная сторона). *Принимайте участие в накоплении средств, приобретайте облигации военного займа*. Россия, 1916 г. (НМИМ, FB-7788-23).
- Рис. 15. Почтовая открытка. *Помогайте армии в ее великом деле и подписывайтесь на военный 5½ заем*. Издание Управления по делам мелкого кредита. Петроград, 1916 г. (НМИМ, FB-7788-19).
- Рис. 16. Почтовая открытка. *Кто подпишется на военный 5½ заем, тот поможет нашим героям уничтожить врагов*. Издание Управления по делам мелкого кредита. Петроград, 1916 г. (НМИМ, FB-7788-22).
- Рис. 17. Почтовая открытка. *Подписывайтесь на военный 5½ заем*. Издание Управления по делам мелкого кредита. Петроград, 1916 г. (НМИМ, FB-7788-21).
- Рис. 18. Почтовая открытка. *Военный 5½ заем. Чем больше денег, тем больше оружия и снарядов, тем ближе к победе*. Издание Управления по делам мелкого кредита, Петроград. (НМИМ, FB-7788-23).
- Рис. 19. Почтовая открытка. *Военный заем. Вперед, за Родину!* Издание Управления по делам мелкого кредита. Петроград, 1916 г. (НМИМ, FB-7788-20).
- Рис. 20. Оборотная сторона почтовых открыток, изданных Управлением по делам мелкого кредита. Петроград, 1916 г. (НМИМ, FB-7788-20).
- Рис. 21. Оборотная сторона почтовых открыток, изданных Скобелевским Комитетом о раненых. Петроград, 1916 г. (НМИМ, FB-7788-30).
- Рис. 22. Почтовая открытка. Карикатура (цветная). *Русская курица, славянские цыплята и немецкие воршики*. Издание «Новое Кривое Зеркало». Москва, 1914 г. (НМИМ, FB-5935-11).
- Рис. 23. Почтовая открытка. Карикатура (цветная). *Предусмотрительный сын*. Художник: Л. Золотарев. Петроград, 1914 г. (НМИМ, FB-5935-3).
- Рис. 24. Почтовая открытка. Карикатура. *Дух ненависти и зла*. Автор А. Центер. Петроград, 1914 г. (НМИМ, FB-5935-6).
- Рис. 25. Почтовая открытка. Карикатура (цветная). *Домой*. Россия, 1914 г. (НМИМ, FB-5935-12).
- Рис. 26. Почтовая открытка. Карикатура (цветная). *Наконец-то я в России*. Издание П. Хмелевского. Россия, 1914 г. (НМИМ, FB-5935-2).
- Рис. 27. Почтовая открытка. Карикатура. *«Кукиши по-итальянски»*. Издание журнала «Новое Кривое Зеркало». Москва, 1916 г. (НМИМ, FB-5935-4).
- Рис. 28. Почтовая открытка. Карикатура (цветная). *По пути в Париж к 11 августа*. Россия, 1916 г. (НМИМ, FB-5935-8).
- Рис. 29. Почтовая открытка. Карикатура. *Как жаль, что мир состоит только из двух полушарий*. Издание журнала «Новое Кривое Зеркало». Москва, 1916 г. (НМИМ, FB-5935-7).
- Рис. 30. Почтовая открытка. Карикатура (цветная). *Волк на псарне*. По рисунку Джима. «С.Ж.». Издание «Новь», Киев, 1914 г. (НМИМ, FB-5935-10).
- Рис. 31. Почтовая открытка. Карикатура. *После разгрома музеев ... «нах фатерланд»*. Автор А. Центер. Петроград, 1914 г. (НМИМ, FB-5935-8).
- Рис. 32. Почтовая открытка. Карикатура (цветная). *Мания величия. Вильгельм II*. Собственное издание фабрики А.Ф. Постнова. Москва, 1914 г. (НМИМ, FB-5935-5).
- Рис. 33. Почтовая открытка. Карикатура. *Вильгельм Кровавый (смотри издали)*. Россия, 1914 г. (НМИМ, FB-5935-1).
- Рис. 34. Оборотная сторона почтовой открытки, отправленной из Севастополя (2.10.1914 г.) в хутор Рэдулень (Бессарабская губ.). Получатель П.Ф. Сутулова (НМИМ, FB-5935-5).

19.03.2015

Ana Grițco, Muzeul Național de Istorie a Moldovei, str. 31 August, 121-A, MD-2012 Chișinău, Republica Moldova, e-mail: anagritco87@gmail.com