

# ЕКАТЕРИНОВКА – ОДНОСЛОЙНОЕ ПОСЕЛЕНИЕ КУЛЬТУРЫ СЫНТАНА-ДЕ-МУРЕШ–ЧЕРНЯХОВ

Иван Власенко

Татьяна Щербакова

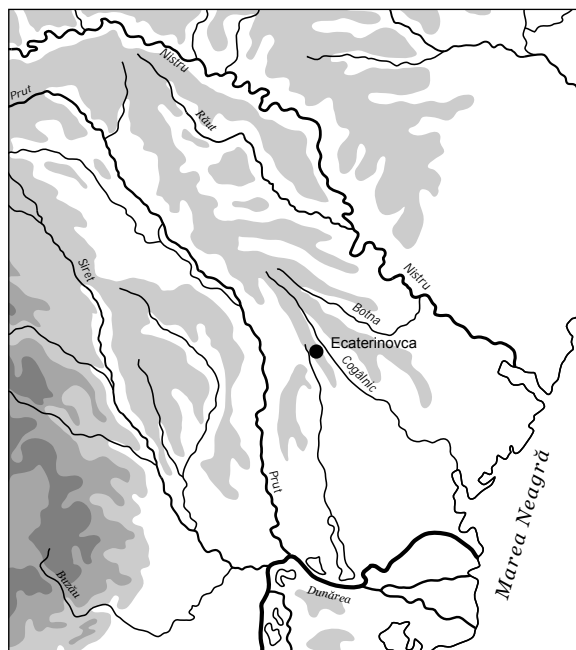
В 1978 г. Степная новостроечная археологическая экспедиция Отдела этнографии и искусствоведения АН МССР провела спасательные раскопки на однослойном поселении культуры Синтана-де-Муреш–Черняхов у с. Екатериновка Чимишлийского района в зоне строительства противоэрозийного пруда (Щербакова, Власенко 1979а; Щербакова, Власенко 1979б, 491). Целью настоящей публикации является введение в научный оборот полученных материалов. Памятник открыт в 1967 г. В.А. Дергачевым (Рикман 1975, 61), но его местоположение было указано не совсем точно.

Поселение (рис. 1) расположено в 2,5-3,5 км к юго-западу от села Екатериновка, в долине на пологом склоне восточного берега ручья Джепарул (приток р. Когыльник), в 0,5 км к северу от птицефермы, и вытянуто с северо-запада на юго-восток на 1000 м при ширине около 150 м. Его площадь не превышает 4-4,5 га. Территория селища ежегодно распаивалась под однолетние сельхозкультуры.

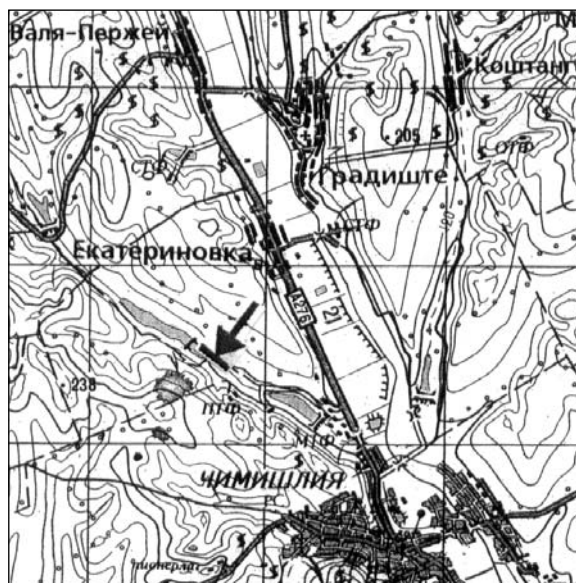
На поселении заложено 4 раскопа, вскрывших в общей сложности около 1800 м<sup>2</sup> площади. В результате было установлено, что от уровня современной дневной поверхности до глубины 0,5-0,6 м во всех раскопах залегал тяжелый плотный чернозем, глубже переходящий в суглинок и стерильную материковую глину. Культурные остатки в виде керамики, древесных угольков, мелких фрагментов обожженной глиняной обмазки, костей животных<sup>1</sup> и вещевых находок были сосредоточены в черноземе, а пятна сооружений обозначились в суглинке и глине<sup>2</sup>. Необходимо отметить, что во время землеройных работ по возведению плотины пруда значительно пострадал, а ме-

<sup>1</sup> Кости животных были определены доктором биологических наук А.И. Давидом.

<sup>2</sup> Промеры глубин производились от современной дневной поверхности.



1



2

Рис. 1. Расположение поселения Екатериновка на топографической карте (1) и на карте Республики Молдова (2).

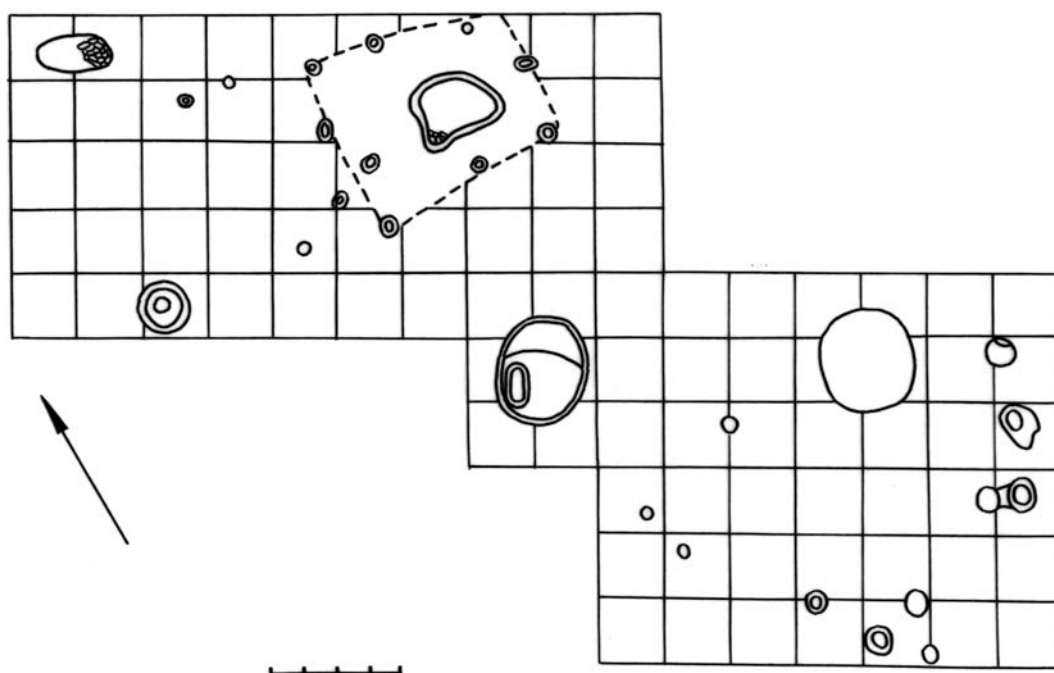


Рис. 2. Екатериновка. План донной части раскопа III.

стами был полностью разрушен культурный слой в юго-восточной части памятника, где, видимо, и была сосредоточена большая часть сооружений. Поэтому здесь сохранились остатки только тех построек, которые были значительно углублены в материк.

**Раскоп I** разбит в 200 м к юго-востоку от дамы существовавшего пруда, в 3 м к юго-западу от полевой дороги Чимишлия-Екатериновка. Раскоп был прямоугольной формы со сторонами 50 и 20 м, длинной осью ориентирован с севера на юг, с отклонением к востоку в  $30^\circ$ . Поверхность его имела небольшой уклон к западу. В раскопе было снято три пласта, в которых собрано 733 фрагмента керамики. Из них в первом пласте найден 261 фрагмент, во втором – 437 и в третьем – 35 фрагментов.

Кроме того, в первом пласте выявлено несколько индивидуальных находок: глиняное пряслице округлой формы со слегка вдавленными основаниями (рис. 5/9), глиняное пряслице биусеченно-конической формы с сильно вогнутыми основаниями (рис. 5/12), стамеска (?) из округлого в сечении железного стержня, рабочий конец расклепан и заострен (рис. 5/8).

В южной части раскопа в материке обозначились контуры шести ям различного назначения, расположенных без определенного по-

рядка. Они были округлыми или овальными в плане, цилиндрическими или усечено-коническими в разрезе, диаметром от 0,6 до 1,5 м, глубиной до 1 м. Заполнены ямы черноземом, смешанным с золой и мелкими древесными угольками, а в одном случае древесным тленом темно-бурого цвета. В заполнении трех ям было найдено в общей сложности 29 фрагментов керамики. Таким образом, в раскопе I было собрано 762 фрагмента керамики.

Таблица 1

#### Керамический материал из раскопа I

Группы керамики	В	С	Д	Р	Всего
Серая шероховатая	66	401	47	3	517
Серая гладкая	18	107	8	3	136
Красная шероховатая	-	36	-	-	36
Красная гладкая	1	29	1	1	32
Лепная	1	4	-	-	5
Амфоры красноглиняные	2	27	-	1	30
Амфоры светлоглиняные	1	3	-	1	5
Краснолаковая	-	1	-	-	1
<b>Итого</b>	<b>89</b>	<b>608</b>	<b>56</b>	<b>9</b>	<b>762</b>

**Раскоп II** с целью уточнения стратиграфии культурного слоя был разбит в 50 м к северу от раскопа I. Он имел вид траншеи длиной 24 м, шириной 2 м, длинной осью ориентированной с востока на запад. В культурном слое найдено 206 фрагментов керамики: в первом пласте – 115, во втором – 42 и 49 в третьем. В западной части раскопа обнаружена небольшая яма усеченно-конической формы, диаметром по верхнему контуру 0,6 м, по дну – 0,3 м, глубиной 0,85 м. В рыхлом золистом заполнении ямы найден фрагмент стенки красноглиняной амфоры. Итого, в раскопе II было выявлено 207 фрагментов керамики.

Таблица 2

### Керамический материал из раскопа II

Группы керамики	В	С	Д	Всего
Серая шероховатая	17	91	10	118
Серая гладкая	10	50	4	64
Красная гладкая	-	11	-	11
Амфоры красноглиняные	-	14	-	14
<b>Итого</b>	<b>27</b>	<b>166</b>	<b>14</b>	<b>207</b>

Таким образом, первые два раскопа общей площадью 1048 м<sup>2</sup>, заложенные в северо-западной стороне поселения и частично входившие в зону затопления строящегося пруда, не дали ожидаемых результатов. По всей видимости, здесь находилась периферия поселения.

**Раскоп III** (рис. 2) в виде прямоугольника длиной 20 м, шириной 10 м, ориентированного с северо-запада на юго-восток, заложен в центральной части поселения, в 120 м к югу от раскопа I, и вплотную примыкал к грунтовой дороге Чимишлия-Екатериновка.

В связи с тем, что культурный слой к юго-востоку от раскопа III был снят на глубину 0,5-0,6 м и в материке, проступившем в трассах бульдозера обозначились пятна углубленных сооружений, к юго-восточному углу раскопа была сделана прирезка длиной от 12 до 18 м, шириной 12 м. Площадь прирезки составила 180 м<sup>2</sup>, а общая площадь раскопа III возросла до 380 м<sup>2</sup>. В раскопе, исключая прирезку, было снято три пласта, в которых найдено 705 фрагментов гончарной керамики. Из них первый

пласт содержал 292 фрагмента, второй 357 и третий – 56 фрагментов. Во втором пласте найден фрагмент точильного бруска из мелкозернистого песчаника (рис. 5/14), на одной из граней имеется желобок, образовавшийся при заточке колющих инструментов.

В раскопе III обнаружены следующие сооружения: наземное жилище 1 столбовой конструкции, выносная купольная печь 1, 3 крупные ямы, из них две хозяйственного назначения, одна – мусорная, а также 14 меньших ям, среди которых большинство, видимо, были столбовыми.

*Жилище 1* (рис. 2) занимало северо-восточную часть раскопа и представляло собой остатки наземной постройки столбовой конструкции с отопительным сооружением в виде очага. Жилище в плане подтрапцевидной формы обозначилось по 9 столбовым ямам (1-9), расположенным по периметру. Оно осевой линией ориентировано с востока на запад. Длина жилища 7 м, ширина 4,6-5,8 м. Общая площадь достигала 36,5 м<sup>2</sup>. В центре на глубине 0,65-0,7 м обнаружен очаг в форме полуовала размерами 0,7×0,7 м, имевший вид вымостки из плоских обожженных песчаниковых камней небольшого размера, уложенных в один слой, вплотную друг к другу.

К очагу с востока примыкала овальная в плане предтопочная яма, длинной осью ориентированная с северо-запада на юго-восток. Длина ямы 3,2 м, ширина 2,8 м, глубина 0,8 м. Стенки ямы плавно скошены к ровному горизонтальному дну. Котлован был заполнен золой смешанной с черноземом, костями животных и 5 обломками гончарной керамики. А на глубине 0,65-0,8 м выявлены две вещевые находки – двусторонняя стилевидная костяная проколка (рис. 5/5), овальная в сечении, с хорошо заточенными концами и залощенной поверхностью. Подобные проколки найдены на поселениях Делакеу и Мындрешты (Рикман 1967, 172; Тентюк 1990, 164-165); призматическая 14-гранная бусина (рис. 5/3) со слегка изогнутыми гранями, выполненная из полупрозрачного голубого стекла. По классификации Е.М. Алексеевой она относится к 139 типу (Алексеева 1978, 71, табл. 33/44).

Среди столбовых ям, обозначивших контуры сооружения, преобладают округлые в плане и

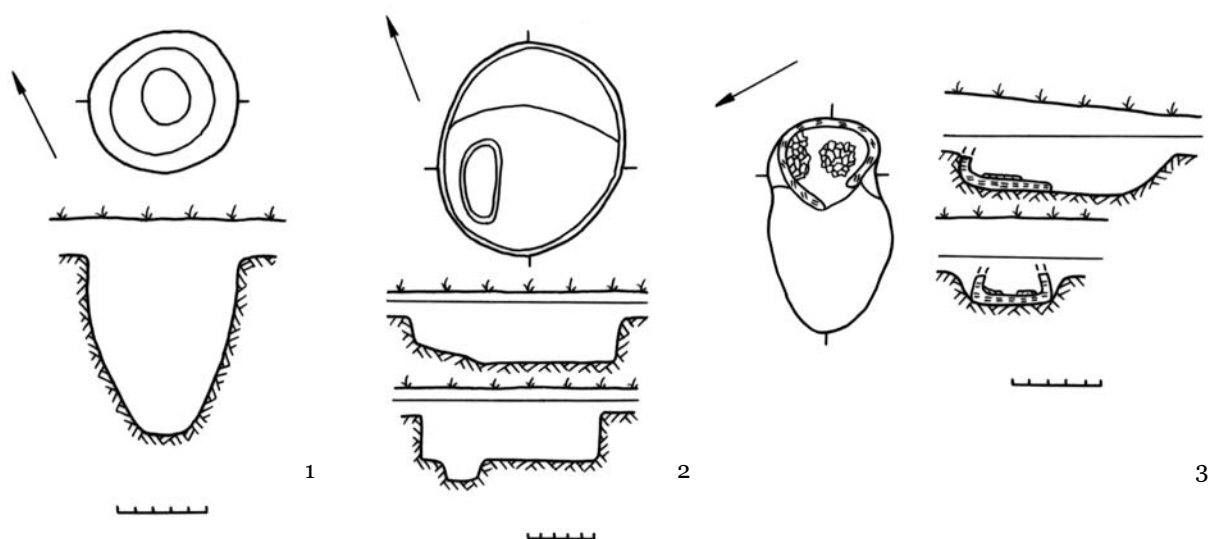


Рис. 3. Екатериновка. Раскоп III. Планы и разрезы сооружений: 1 - яма 1А; 2 - яма 2А; 3 - печь 1.

усечено-конические в сечении. Диаметр ям по верхнему контуру от 0,4 до 0,8 м и от 0,3 до 0,6 м по дну, глубина от 0,8 до 0,9 м. Заполнены котлованы ям рыхлым черноземом с примесью древесного тлена, а иногда и мелких угольков; в двух ямах были расчищены остатки сгнивших столбов диаметром 0,15-0,2 м. Пол в жилище не прослеживался: видимо, он залегал в черноземе и был разрушен вспашкой. Крыша, по всей видимости, была двускатной, опиравшейся на каркасно-столбовые стены, обмазанные глиной. А так как жилище не горело, то не было развала обожженной глиняной обмазки. Данное жилище можно отнести к дому средней площади (Рикман 1975б, 105), ориентировка которого совпадает с ориентировкой большинства черняховских домов подобного типа (Рикман 1975б, 109).

*Печь I* (рис. 3/3). Выносная купольная печь с предпечной ямой, выявлена в северо-западной части раскопа в 6 м к северо-западу от жилища 1 после разборки развала обожженной глиняной обмазки. Она представляла собой подковообразное сооружение, выполненное из глины с обильной примесью включений растительного характера. Устьем печь была обращена на запад. Размеры печи по линии север-юг – 1,1 м, по линии восток-запад – 0,9 м. Толщина сохранившихся стен достигала 0,1 м. В северной части их высота доходила до 0,1 м, в южной до 0,15 м. С восточной стороны стенка не сохранилась. Под печи находился на глубине 0,8 м и состоял из смешанной с

песком глины, мощностью 0,15 м. Четко прослеживались следы ремонта пода в виде напластования двух слоев обмазки. Толщина их не превышала 0,015 м. О том, что печь была купольной, свидетельствуют крупные обломки свода. Кроме развала обмазки заполнение печи состояло из золы с включением древесного угля, обуглившихся зерен проса, пшеницы и ячменя<sup>3</sup>, мелких обожженных костей животных и 12 фрагментов гончарной керамики.

С запада к печи примыкала предпечная яма в плане полуовальной формы, длинной осью ориентированная с востока на запад. Длина ямы 1,5 м, ширина 1,3 м, глубина 0,9 м. Стенки котлована ямы плавно закруглялись ко дну. Заполнение состояло из рыхлого чернозема, смешанного с золой и древесными углями, незначительного количества костей животных, а также 10 фрагментов гончарной керамики.

В раскопе выявлен ряд ям различного назначения, из которых можно выделить хозяйственную яму-хранилище 1А (рис. 3/1), расположенную в юго-западной части раскопа, в 6,4 м к западу от жилища 1. Стенки ямы до глубины 1,2 м вертикальные, ниже они, резко сужаясь, переходят к круглому, слегка вогнутому к центру дну. Нижняя часть ямы была обожжена до ярко-красного цвета. Толщина прожога не превышала 0,01-0,015 м. Размеры ямы: верхний диаметр 1,7 м, средний диаметр

<sup>3</sup> Определение доктора биологических наук З.В. Янушевич.

1,5-1,2 м, диаметр дна 0,55 м, глубина 2,3 м. Котлован ямы был заполнен золой с включениями костей животных, мелких фрагментов обожженной глиняной обмазки и 363 фрагментов керамики. Из заполнения был восстановлен профиль усеченно-конической серо-глиняной миски на низком кольцевом поддоне (рис. 7/4).

Кроме того, в яме на глубине 0,9 м найден фрагмент пряслица грибовидной формы (рис. 5/15) и фрагмент многосоставной бусины из синего полупрозрачного стекла (рис. 5/2). По всей видимости, первоначально яма служила хранилищем, а в последствии использовалась в качестве мусорной.

*Яма 2* (рис. 3/2) выявлена в юго-восточной части раскопа, в 5 м к югу от жилища 1. Котлован ямы в плане овальной формы, ориентирован осевой линией с северо-востока на юго-запад. Стенки слегка скошены ко дну. Горизонтальное ровное дно плавно возвышается в северо-восточной части. В западной части ямы, в дне имеется овальной формы углубление. Осевая линия углубления совпадает с осевой линией ямы. Яма была заполнена золой с включением фрагментов костей животных, древесных угольков, мелких фрагментов глиняной обмазки и 25 фрагментов керамики. Размеры верхнего контура ямы – 3,3×2,8 м, размеры дна 3,1×2,7 м, глубина 1,1 м. Размеры углубления по верхнему контуру 1,3×0,7 м, по дну 1,1×0,5 м, глубина углубления 1,4 м (или 0,3 м от уровня дна ямы). По всей видимости, яма имела хозяйственное назначение.

К западу от жилища 1 в раскопе обнаружены четыре столбовые ямы (10-13), округлые в плане, диаметром от 0,4 до 0,5 м, в сечении имеющие форму усеченного конуса или цилиндра, глубиной от 0,7 до 0,9 м. Ямы заполнены черноземом, а яма 10, примыкающая к жилищу 1, в заполнении содержала мелкие древесные угольки и древесный тлен.

В прирезке выявлено 11 ям различного назначения. Среди них в северо-восточной части выделяется цилиндрическая яма 17 довольно больших размеров (диаметр 3 м, глубина 0,9 м), по всей вероятности, использовавшаяся в качестве мусорной. Котлован ямы заполнен золой с включением частиц древесного угля, костей животных, мелких обломков глиняной

обмазки и 85 фрагментов гончарной керамики. Остальные 10 ям (14-16, 18-24) меньших размеров были расположены без видимого порядка в юго-западной и восточной частях прирезки.

Ямы были обычно круглой в плане формы (одна овальная и одна восьмерковидная), диаметром от 0,35 до 1,1-1,35 м (преобладает диаметр от 0,6 до 0,8 м), цилиндрическими в сечении (реже – усеченно-коническими, а одна – ступенчатой). Диаметр дна ям от 0,3 до 0,8 м (преобладает диаметр от 0,4 до 0,7 м). Глубина от 0,7 до 1,1 м (обычно от 0,85 до 1,05 м). В большинстве своем ямы заполнены черноземом, реже – черноземом с примесью мелких древесных углей, костей животных, золы и мелких фрагментов обожженной глиняной обмазки. В заполнении ямы 22, кроме всего, было найдено 12 обломков керамики и фрагмент лезвия железного ножа (рис. 5/11). Хотя в заполнении ям не было ни древесного тлена, ни остатков истлевших или обуглившихся столбов, они, тем не менее, могли использоваться в качестве столбовых, а несколько более крупных из них – иметь иное назначение.

Всего в раскопе III вместе с прирезкой найдено 1219 фрагментов керамики, из них 705 в пластах и 514 в заполнении сооружений.

Таблица 3

### Керамический материал из раскопа III

Группы керамики	В	С	Д	Р	Всего
Серая шероховатая	52	474	69	1	596
Серая гладкая	54	395	35	9	493
Красная шероховатая	-	6	-	-	6
Красная гладкая	6	66	-	1	73
Лепная	2	14	2	-	18
Амфоры красноглиняные	2	21	1	1	24
Амфоры светлоглиняные	-	5	-	1	6
Краснолаковая	1	2	-	-	3
Итого	116	983	107	13	1219

**Раскоп IV** (рис. 4) разбит в 30 м к юго-востоку от раскопа I. В плане имел форму прямоугольника, ориентированного с северо-запада на юго-восток с отклонением к западу в 10°.

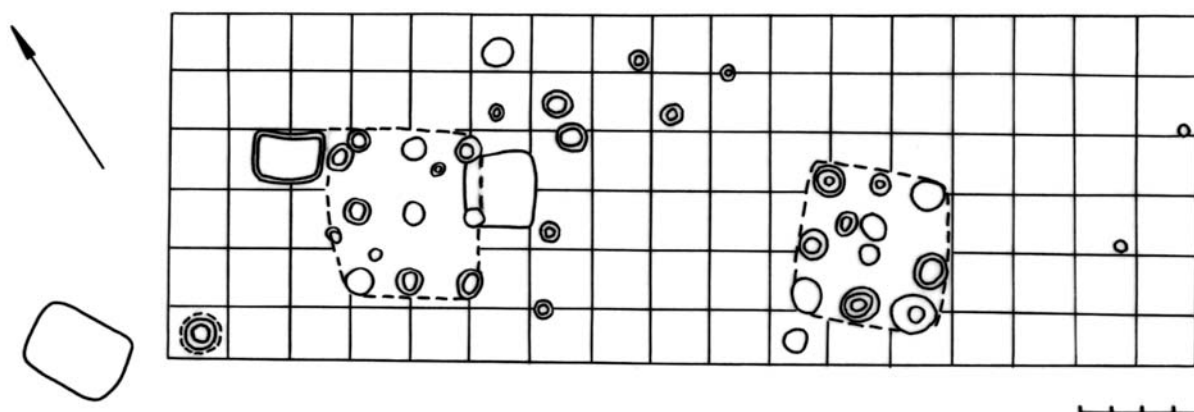


Рис. 4. Екатериновка. План донной части раскопа IV.

Длина раскопа 34 м, ширина 12 м. Общая площадь 408 м<sup>2</sup>.

Стратиграфия раскопа IV идентична стратиграфии других раскопов.

В первом пласте выявлено 104 фрагмента гончарной керамики и 4 вещевые находки – глиняное пряслице эллипсоидной формы (рис. 5/13); фрагмент округлой бусины из черного глухого стекла с четырьмя линиями фестончатого орнамента, выполненного из непрозрачной красной пасты (рис. 5/4); фрагмент спиралевидного сверла, изготовленного из четырехгранного в сечении железного стержня (рис. 5/6); бронзовая прогнутая подвязная двучленная фибула с узкой ножкой и вертикальной пластиной для удержания оси пружины (рис. 5/7). По классификации А.К. Амброза она относится к I серии южных фибул, второму варианту и датируется IV в. (Амброз 1966,66). Длина фибулы 6,3 см, длина пружины 3 см, сечение спинки 0,7×0,2 см, длина иглы 4,8 см.

Во втором пласте собрано 63 фрагмента гончарной керамики, найден обломок точильного бруска из мелкозернистого песчаника с отверстием для подвешивания (рис. 5/16) и фрагмент костяной прямоугольной пластинки с отверстием – видимо, обломок трехчастного гребня (рис. 5/10).

Третий пласт содержал 30 фрагментов керамики и после его зачистки выявлено два комплекса наземных построек столбовой конструкции, два углубленных сооружения возле комплекса I, а также 12 ям, расположенных без видимого порядка и не входивших в состав

каких-либо сооружений. Кроме того, в западном углу раскопа обнаружена яма-хранилище 1А, а неподалеку от нее, за пределами раскопа – полуземлянка 1.

*Комплекс I* (рис. 4) обнаружен в западной части раскопа по трем четким рядам столбовых ям в количестве 13 единиц (ямы 1-13), образовавшим прямоугольник, углами ориентированный по сторонам света, площадью 24,5 м<sup>2</sup>, со сторонами 5,4×4,5 м. Ямы круглые в плане, диаметром по верхнему краю от 0,4 до 0,95 м, в сечении – цилиндрические или усеченно-конические, диаметром дна от 0,3 до 0,9 м, глубиной от 0,7 до 1 м. Котлованы ям заполнены черноземом, золой, древесным тленом, угольками и керамикой. У дна двух ям расчищены остатки истлевших столбов диаметром 0,2 м. В заполнении пяти столбовых ям комплекса найдено 10 фрагментов серой гончарной керамики. Следов пола не обнаружено, отопительное сооружение отсутствовало. Таким образом, комплекс I можно отнести к остаткам наземной постройки столбовой конструкции, имевшей хозяйственное назначение.

К комплексу с двух сторон примыкали прямоугольные углубленные сооружения, видимо, каким-то образом с ним связанные.

Одно из них – *углубленное сооружение 1* длиной 2,2-1,7 м, шириной 1,7 м, глубиной 0,85 м, ориентировано осевой линией с северо-запада на юго-восток, примыкало к северному углу комплекса. Котлован сооружения в плане приближался к трапецевидной форме со скругленными углами. Стенки слегка скошены к ровному, горизонтальному дну. Сооружение

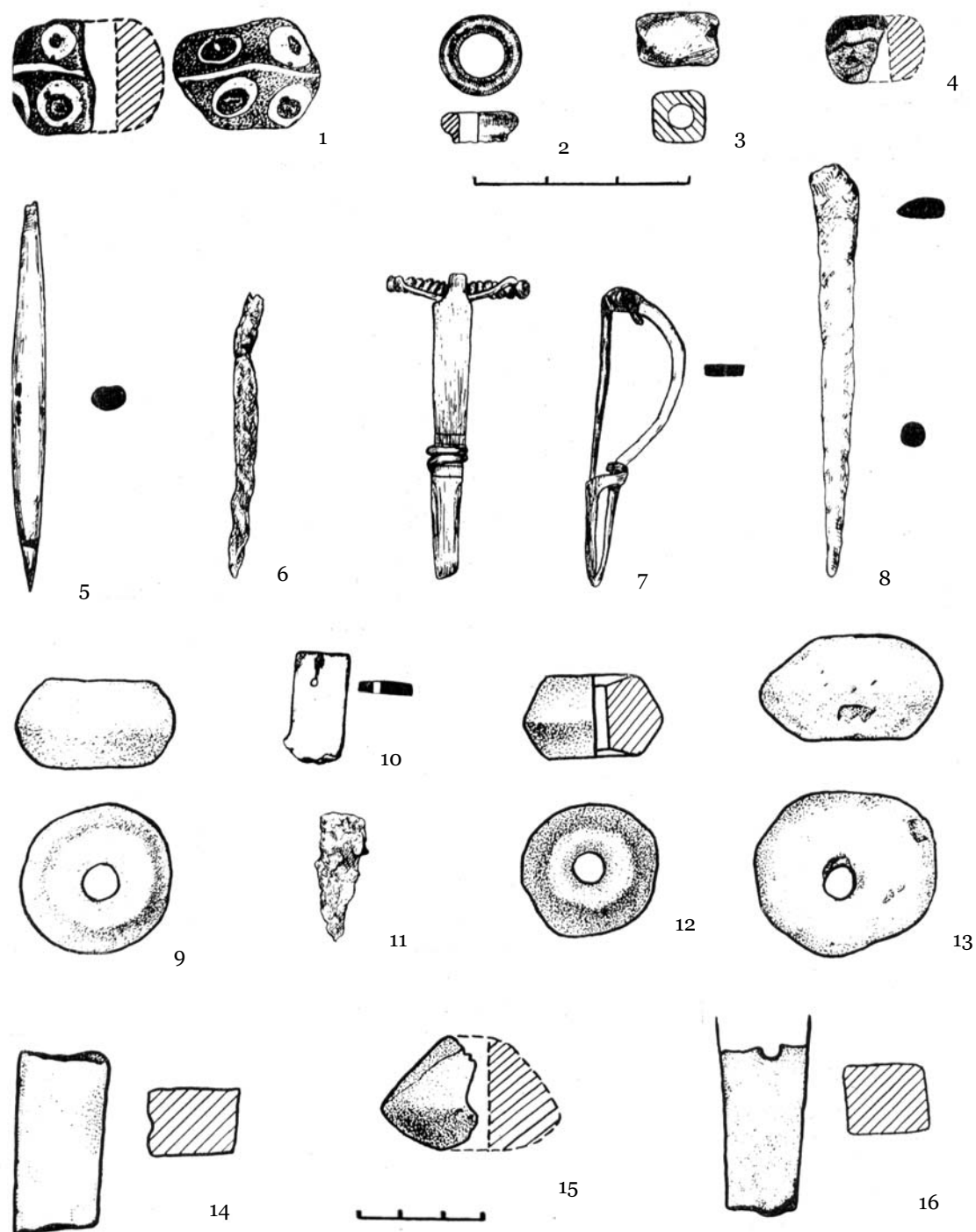


Рис. 5. Екатериновка. Индивидуальные находки: 1-4 - из стекла и стеклянной пасты; 6, 8, 11 - из железа; 7 - из бронзы; 9, 12, 13, 15 - из глины; 14, 16 - из камня.

было заполнено рыхлым золистым черноземом и 42 фрагментами гончарной керамики.

*Углубленное сооружение 2* примыкало к комплексу I с восточной стороны. Его котлован в плане приближался к квадрату со скругленными углами (размеры 2,4×2,3 м, глубина

0,85 м). Северо-западный и юго-западный углы сооружения отсутствовали, так как были срезаны столбовыми ямами комплекса I, что свидетельствует о его более раннем происхождении. Заполнено сооружение рыхлым золистым черноземом. Находки отсутствовали.

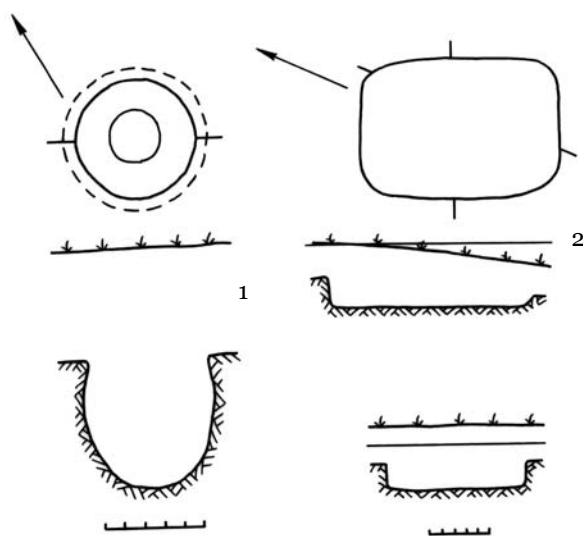


Рис. 6. Екатериновка. Раскоп IV. Планы и разрезы сооружений: 1 - яма 1А; 2 - землянка 1.

Комплекс II (рис. 4) находился в 11 м к юго-востоку от комплекса I и был очень на него похож. Он образован тремя рядами 11 столбовых ям (23-25 - 27-34), сформировавших фигуру, близкую к квадрату, ориентированную углами по сторонам света, площадью 20,25 м<sup>2</sup>, со сторонами 4,5×4,5 м. Преобладающее большинство ям в плане имело круглую, реже овальную форму. В сечении форма ям цилиндрическая либо усеченно-коническая. Диаметр по верхнему контуру от 0,7 до 1,55 м (преобладает диаметр от 0,8-0,95 до 1,35 м), диаметр по дну от 0,35 до 1,25 м (обычно от 0,6 до 0,8-0,95 м). Глубина от 0,8 до 1,2 м (преобладают ямы глубиной от 0,85 до 1,05 м).

Ямы заполнены рыхлым золистым черноземом, содержащим частицы темно-бурого древесного тлена, реже древесных угольков и мелких фрагментов глиняной обмазки. В пяти ямах комплекса найдено 34 фрагмента керамики, а в двух ямах у дна расчищены остатки вертикально поставленных истлевших столбов (диаметр одного из них 0,18 м). В комплексе II не найдено ни отопительного сооружения, ни следов от пола. Видимо, это наземное сооружение столбовой конструкции имело хозяйственное назначение.

Комплексы I и II – наземные постройки столбовой конструкции без отопительных сооружений, очень напоминают зернохранилища

черняховского поселения у с. Будешты (Щербакова, Чеботаренко 1973, 101-102). Только в отличие от зернохранилищ они содержали в интерьере вместо объемных хозяйственных ям столбовые ямы меньших размеров. По всей видимости, эти комплексы имели иное хозяйственное назначение и служили сараями или амбарами.

К юго-востоку и востоку от комплекса I в центральной части раскопа выявлено 9 ям (14-22), расположенных разрозненно. Ямы в плане обычно круглой формы (реже овальной), в сечении имели форму усеченного конуса (реже цилиндра). Диаметр верхнего контура ям от 0,45 до 1,1 м (преобладает диаметр от 0,55 до 0,95 м). Диаметр дна от 0,25 до 0,85 м (обычно от 0,35 до 0,75 м). Глубина от 0,8 до 0,9 м. Все ямы заполнены рыхлым золистым черноземом.

В яме 14 залегал слой мелких фрагментов обмазки толщиной 0,1-0,15 м и было найдено 5 обломков керамики. Яма 16 заполнена древесными угольками, а на ее дне расчищены остатки обуглившегося столба диаметром 0,25 м. В заполнении котлована ямы 19 прослеживался древесный тлен, а у дна выявлены остатки истлевшего столба диаметром 0,2 м.

В юго-восточной части раскопа обнаружены 3 ямы без находок. Одна из них (яма 26) примыкала с юга к комплексу II и, возможно, в него входила. Форма ее цилиндрическая, диаметр – 0,7 м, глубина – 0,8 м. Заполнение – золистый чернозем и древесный темно-бурый тлен. Остальные две ямы – 35 и 36 – меньших размеров – диаметром 0,15-0,45 м, глубиной 0,8-0,85 м, заполнены рыхлым золистым черноземом.

В большинстве своем ямы были столбовыми, хотя более крупные из них могли иметь хозяйственное назначение.

*Яма-хранилище 1А* (рис. 6/1) обозначилась в 4,3 м к западу от комплекса I, в западном углу раскопа IV на глубине 1,1 м, при зачистке трассы бульдозера. В плане она круглая. В разрезе котлован ямы имел плавные округлобокие очертания, сужающиеся к округлому, слегка вогнутому к центру дну. Стенки ямы были обожжены до ярко-красного цвета. На них прослеживались отпечатки злаков. Толщина прожога не превышала 0,01-0,015 м. Диаметр верхнего края ямы 1,2 м, наибольший диаметр



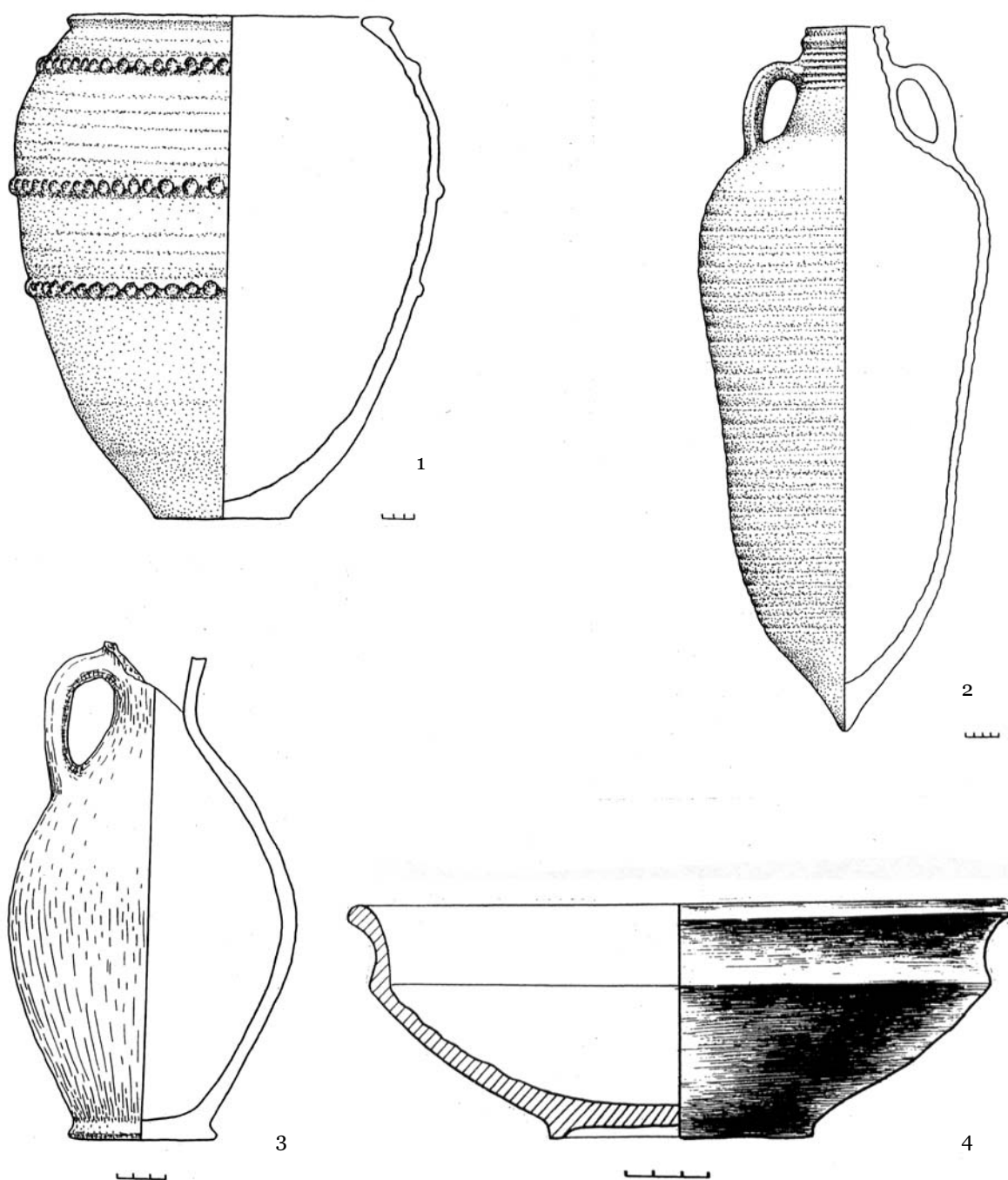


Рис. 7. Екатериновка. Керамика: 1-3 - из заполнения ямы 1А раскопа IV;  
4 - из заполнения ямы 1А раскопа III.

1,4 м, диаметр дна 0,5 м, глубина от уровня обнаружения 1,3 м, а от современной дневной поверхности – 2,4 м. Котлован ямы заполнен черноземом с включением обуглившихся зерен проса, костей животных и 26 фрагментов керамики. Кроме того, в котловане ямы было обнаружено пять керамических сосудов, развалившихся под тяжестью бульдозера и реставрированных в последствии.

*Зерновик* (рис. 7/1) – крупный широкогорлый сосуд стройных пропорций. Тулово яйцевидной формы плавно сужается к днищу. Сосуд снабжен массивным венчиком-площадкой, оттянутым вовнутрь. На хорошо заглаженной поверхности видны следы от медленного круга в виде слабого рифления. Тулово покрыто тремя поясками налипных валиков, моделированных пальцевыми вдавлениями. Тесто

хорошо подготовлено, без видимых примесей. Обжиг полный. Цвет серый. Высота сосуда 45 см, диаметр горловины 29 см, наибольший диаметр 39 см, диаметр дна 12,3 см, ширина площадки венчика 3,3 см, толщина налипных валиков 1 см.

*Зерновик* (рис.8/2) – крупный широкогорлый сосуд с сильно раздутым, почти шаровидным туловом, коротким массивным венчиком-площадкой, оттянутым вовнутрь. Дно плоское, небольшого диаметра. Тулово покрыто тремя поясками массивных налипных валиков, моделированных пальцевыми вдавлениями. Сосуд изготовлен на медленном круге в ленточной технике. Поверхность хорошо заглажена и слегка подлощена. Тесто хорошо подготовлено, без видимых примесей. Обжиг полный. Цвет серый. Высота сосуда 45 см, диаметр горловины 29,3 см, наибольший диаметр 46,5 см, диаметр дна 9,5 см, ширина площадки венчика 3,7 см, толщина налипных валиков 2 см.

*Округлобкий гончарный горшок* (рис. 8/1), наиболее широкая часть которого приходится на середину тулова. Венчик короткий, отогнут, площадка венчика оттянута вовнутрь. Днище плитчатое, хорошо выражено. Тесто хорошо подготовлено, с незначительной примесью дресвы. Сосуд не орнаментирован, поверхность обработана небрежно. Обжиг полный, цвет серый. Высота сосуда 32,5 см, наибольший диаметр 36 см, диаметр венчика 23,5 см, диаметр днища 13 см, ширина площадки вен-

чика 3 см. Судя по форме и размерам это сосуд также можно отнести к зерновикам. Хотя обломки этих сосудов и часты на черняховских поселениях, целых зерновиков найдено не так уж и много (Рикман 1975б, 137).

В заполнении зерновиков и крупного горшка были найдены обуглившиеся зерна проса.

*Крупная красноглиняная амфора* (рис. 7/2) с покрытым каннелюрами вытянутым туловом и шлемовидным дном, широкой, короткой, цилиндрической, расширяющейся книзу горловиной. Венчик небольшой, срезан горизонтально, сверху и с боков профилирован желобками. Ручки короткие, слабо профилированные. Ножка небольшая, конусовидная. Рифление более четко прослеживается в нижней части. На горловине процарапаны знаки “NC”, на тулове прослеживаются слабые следы метки, нанесенной красной краской.

Высота амфоры 82 см, наибольший диаметр 38 см, высота горловины 12 см, диаметр горловины 10 см, высота ручек 12 см, сечение ручек 4×2,8 см. Подобного типа амфоры производились во второй половине IV в. на территории Римской империи и были распространены в Восточной Европе (Зеест 1960, 120; Кропоткин 1970, 9), в том числе и в Днестровско-Прутском междуречье (Рикман 1975б, 222).

*Одноручный низкогорлый кувшин* (рис. 7/3). Корпус кувшина яйцевидной формы, переходит в узкое горло, видимо, расширенное

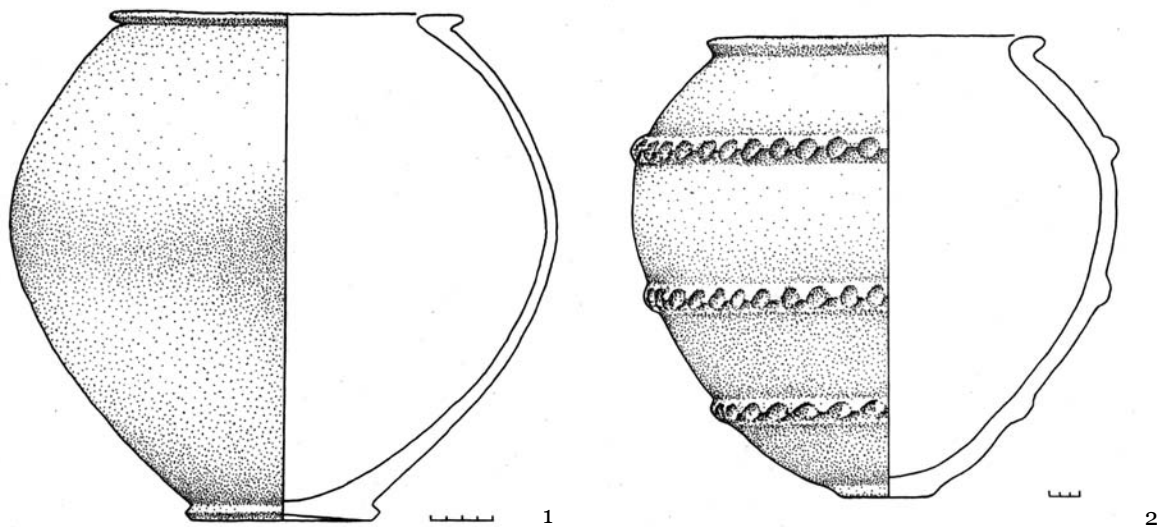


Рис. 8. Екатериновка. Керамика из заполнения ямы 1А раскопа IV.

кверху (часть горловины отсутствует). Ручка овальная в сечении с продольным, ассиметрично расположенным желобком. Днище плитчатое, хорошо выражено. Поверхность заглажена и подложена вертикальными полосками. Тесто хорошо подготовлено, без видимых примесей. Обжиг полный. Цвет серый. Высота кувшина 29 см, наибольший диаметр 17,5 см, диаметр горловины 4,5 см, диаметр дна 8 см, высота ручки 8 см, сечение ручки 2,3×1,6 см.

*Землянка 1* (рис. 6/2) была выявлена в 3,1 м к северо-западу от ямы 1А за пределами раскопа IV при зачистке трассы бульдозера на глубине 0,65 м. Котлован землянки размером 3,4×2,25 м имел в плане прямоугольную форму со скругленными углами, ориентирован длинной осью по линии северо-запад – юго-восток. Стенки отвесные. Дно ровное, горизонтальное. Глубина 0,8-1,1 м. Отопительного сооружения не обнаружено. Котлован землянки заполнен золистым черноземом с включением костей животных и 409 фрагментов керамики. Кроме того в заполнении найден фрагмент глазчатой бусины из темно-синего полупрозрачного стекла (рис. 5/1). Бусина крупная, округлая в плане, обвитая поперек белой пастовой нитью. Глазки плоские, кольчатые, образованы чередующимися белыми и синими дисками.

Один из них состоял из напластования непрозрачной коричневой и белой пасты. По всей видимости, землянка имела хозяйственное назначение.

Таблица 4

**Керамический материал из раскопа IV и землянки 1**

Группы керамики	В	С	Д	Р	Всего
Серая шероховатая	38	246	41	1	326
Серая гладкая	53	222	24	5	304
Красная гладкая	1	30	1	-	32
Лепная	1	5	-	-	6
Амфоры красноглиняные	-	44	-	2	46
Амфоры светлоглиняные	-	7	-	1	8
Краснолаковая	-	1	-	-	1
<b>Итого</b>	<b>93</b>	<b>555</b>	<b>66</b>	<b>9</b>	<b>723</b>

*Керамика* поселения Екатериновка аналогична керамике других черняховских поселений. Она делится на местную и импортную, а местная, в свою очередь, на кухонную и столовую. Кухонная керамика представлена горшками, из состава которых выделяются тарные сосуды-зерновики. Столовая керамика представлена мисками, кувшинами, вазами, кубками и кружками. Привозная керамика представлена амфорами и краснолаковыми сосудами.

Необходимо отметить, что почти вся посуда очень фрагментирована, что не позволяет провести ее достоверную типологическую классификацию. В связи с этим в основу классификации керамики нами были положены принципы технологического характера. Четко различающиеся керамические группы выделены по составу глиняного теста и характеру обжига.

2911 фрагментов керамики, собранной на поселении, были распределены по следующим группам: серая шероховатая – 1557 (53,48%), серая гладкая – 997 (34,25%), красная шероховатая – 42 (1,44%), красная гладкая – 148 (5,08%), лепная – 29 (1%), амфоры красноглиняные – 114 (3,9%), амфоры светлоглиняные – 19 (0,65%), краснолаковая – 5 (0,17%); также имеется 5 целых сосудов из заполнения ямы 1А раскопа IV и профиль миски из ямы 1А раскопа III.

Процентное соотношение групп керамики памятника примерно соответствует черняховским поселениям региона (Рикман 1975 б, 170-172). На поселении господствует местная гончарная керамика, процент лепной весьма незначителен. Среди гончарной преобладает серая шероховатая кухонная. На втором месте серая столовая гладкая. Третье место занимает красная гладкая. Красной шероховатой значительно меньше, чем на синхронных памятниках, а процент импортной приближается к другим поселениям.

**Остеология.** После керамики самым массовым материалом являлись кости животных. Всего на поселении найдено 365 определимых костей, принадлежащих 45 особям.

Таблица 5

**Распределение остеологического  
материала по раскопам**

Наименование животных	Раскоп I	Раскоп II	Раскоп III	Раскоп IV	Всего
Крупный рогатый скот	8/2 <sup>4</sup>	15/1	177/13	78/4	278/20
Мелкий рогатый скот	4/1	-	43/10	5/1	52/12
Свинья домашняя	1/1	-	25/7	-	26/8
Лошадь	1/1	-	6/2	-	7/3
Собака	-	-	1/1	-	1/1
Заяц	-	-	-	1/1	1/1
<b>Итого</b>	<b>14/5</b>	<b>15/1</b>	<b>252/33</b>	<b>84/6</b>	<b>365/45</b>

Таким образом, остеологический материал свидетельствует о том, что жители поселения Екатериновка занимались преимущественно домашним животноводством. Первое место принадлежало разведению крупного рогатого скота (278 костей от 20 особей), далее шел мелкий рогатый скот (52 кости от 12 особей), свинья домашняя (16 костей от 8 особей) и лошадь (7 костей от 3 особей). Кроме того, найден 1 клык собаки. Охота не играла существенной роли в жизни обитателей. Лишь в заполнении одной из ям раскопа IV найдена часть скелета зайца.

**Заключение.** Исследование черняховского селища у с. Екатериновка дало новые материалы для изучения племен черняховской культуры. Исходя из датировки обломков и одной целой широкогорлой красноглиняной амфоры с вытянутым реберчатым туловом и округлым шлемовидным дном, принадлежащей по Э.А. Рикману к IV группе – типа Делакеу, Комрат, Собарь (Рикман 1975б, 217), памятник относится ко второй половине IV в. Не противоречит этой дате и прогнутая подвязная бронзовая фибула.

Ассортимент столовой и кухонной керамики поселения обычен для памятников Сынтана-

<sup>4</sup> В числителе дается количество костей, в знаменателе – количество особей.

де-Муреш–Черняхов. Находки из культурного слоя и сооружений не отличаются особым разнообразием. Основным занятием жителей было земледелие и животноводство, о чем свидетельствуют зерновые ямы-хранилища с обожженными стенками, тарные сосуды-зерновники, обуглившиеся зерна проса, пшеницы и ячменя, а также многочисленные костные остатки, принадлежащие исключительно домашним животным.

О характере домостроительства судить по имеющимся данным весьма сложно. Однако с полным основанием можно утверждать, что основным типом построек, как жилых, так и хозяйственных были наземные глинобитные сооружения с каркасно-столбовой конструкцией стен, преобладающие на большей части памятников культуры Сынтана-де-Муреш–Черняхов в Днестровско-Прутском междуречье (Рикман 1975б, 79; Рикман 1975в, 87).

По нашему мнению, поселение прекратило свое существование не в результате разгрома и сожжения, а в результате запустения. О том, что наземные сооружения не горели, а были покинуты жителями, свидетельствует полное отсутствие сплошных развалов обожженной глиняной обмазки на всей территории поселения. Подобная картина наблюдалась исследователями при раскопках некоторых черняховских поселений (Смиленко, Брайчевский 1967, 44). Жители покинули жилища, унеся основное имущество, видимо, непосредственно перед гунским нашествием во второй половине или в последней четверти IV в., и больше не возвращались. Об этом косвенно может свидетельствовать слабая насыщенность культурного слоя индивидуальными предметами, отсутствие скоплений обожженной глиняной обмазки, преобладание в заполнении столбовых ям наземных сооружений древесного тлена или остатков истлевших столбов довольно большого диаметра, а также находки целых крупных тяжелых сосудов – амфор и зерновиков в ямах-хранилищах<sup>5</sup>.

<sup>5</sup> По свидетельству очевидцев, в заполнении разрытых бульдозеристами углубленных сооружений были найдены целые сосуды, среди которых преобладали зерновники и амфоры, разбитые ими в поисках сокровищ.

## Библиография

- Алексеева 1978:** Е.М. Алексеева, Античные бусы Северного Причерноморья. САИ, вып. Г1-12 (Москва 1978).
- Амброз 1966:** А.К. Амброз, Фибулы юга Европейской части СССР (II в. до н.э.- IV в. н.э.). САИ, вып. Д1-30 (Москва 1966).
- Зеест 1960:** И.Б. Зеест, Керамическая тара Боспора. МИА 83 (Москва 1960).
- Кропоткин 1970:** В.В. Кропоткин, Римские импортные изделия в Восточной Европе (II в. до н.э.- V в. н.э.). САИ, вып. Д1-27 (Москва 1970).
- Рикман 1967:** Э.А. Рикман, Черняховское селище Делакеу (Молдавия). МИА 139, 1967.
- Рикман 1975а:** Э.А. Рикман, Памятники сарматов и племен черняховской культуры. АКМ, вып. 5 (Кишинев 1975).
- Рикман 1975б:** Э.А. Рикман, Этническая история населения Поднестровья и прилегающего Подунавья в первых веках нашей эры (Москва 1975).
- Рикман 1975в:** Э.А. Рикман, Жилище племен черняховской культуры Днестровско-Прутского междуречья. В сб.: Древнее жилище народов Восточной Европы (Москва 1975), 50-87.
- Тентюк 1990:** И.С. Тентюк, Поселение первых веков нашей эры у с. Мындрешты. В сб.: АИМ в 1985 г. (Кишинев 1990), 162-176.
- Смиленко, Брайчевский 1967:** А.Т. Смиленко, М.Ю. Брайчевский, Черняховское поселение Леськи близ города Черкасс. МИА 139 (Москва 1967).
- Щербакова, Чеботоренко 1973:** Т.А. Щербакова, Г.Ф. Чеботоренко, Усадьба на поселении первых веков н. э. у. с. Будешты. В сб. АИМ 1973 (Кишинев 1974), 93-104.
- Щербакова, Власенко 1979а:** Т.А. Щербакова, И.Г. Власенко, Отчет о раскопках Степной новостроечной экспедиции в 1978 г. Архив НМИМ, инв. №131 (Кишинев 1979).
- Щербакова, Власенко 1979б:** Т.А. Щербакова, И.Г. Власенко, Работы Степной (черняховской) новостроечной экспедиции. В сб.: АО за 1978 г. (Москва 1979), 491.

## Ecaterinovca – așezare a culturii Sântana de Mureș - Černjahov

### Rezumat

În anul 1978 au fost realizate cercetări arheologice de salvare la așezarea culturii Sântana de Mureș - Černjahov din preajma satului Ecaterinovca, raionul Cimișlia. Ca urmare a investigațiilor efectuate pe o suprafață de cca 1800 m<sup>2</sup> au fost descoperite trei construcții de suprafață din carcasă de lemn, unse cu lut, dintre care una a fost utilizată drept locuință, iar restul având destinație gospodărească. De asemenea, au fost atestate: un bordei, două gropi de provizii, gropi menajere, gropi de la pari, precum și un cuptor mobil din lut. În una din gropile de provizii au fost descoperite cinci vase întregi: trei chiupuri în care s-a atestat mei carbonizat; o amforă masivă din lut de culoare roșie cu trunchiul canelat; un urciore de culoare cenușie cu gâtul îngust și cu o singură toartă.

Sortimentul ceramicii rudimentare și al celei fine este obișnuit pentru monumentele acestei culturi. Predomină fragmentele de ceramică cenușie lucrată la roată și cele ale amforelor de culoare roșie. Procentajul ceramicii modelată cu mâna este nesemnificativ. De asemenea, au fost descoperite piese din: lut, fier, piatră, os, sticlă și bronz. Pornind de la datarea amforei cu gâtul larg și a fibulei din bronz, așezarea Ecaterinovca a fost încadrată în sec. IV.

### Lista ilustrațiilor:

Fig. 1. Amplasarea așezării Ecaterinovca pe harta topografică (1) și pe harta Republicii Moldova (2).

Fig. 2. Ecaterinovca. Planul secțiunii III.

Fig. 3. Ecaterinovca. Secțiunea III. Planurile și profilurile complexelor: 1 - groapa 1A; 2 - groapa 2A; 3 - cuptorul 1.

Fig. 4. Ecaterinovca. Planul secțiunii IV.

Fig. 5. Ecaterinovca. Piese individuale: 1-4 - din sticlă și din pastă sticloasă; 6, 8, 11 - din fier; 7 - din bronz; 9, 12, 13, 15 - din lut; 14, 16 - din piatră.

Fig. 6. Ecaterinovca. Secțiunea IV. Planurile și profilurile complexelor: 1 - groapa 1A; 2 - bordeiul 1.

Fig. 7. Ecaterinovca. Ceramică: 1 - din umplutura gropii 1A, secțiunea IV; 4 - din umplutura gropii 1A, secțiunea III.

Fig. 8. Ecaterinovca. Ceramică din umplutura gropii 1A, secțiunea IV.

## **Ecaterinovca – single-layer settlement of the Sântana de Mureș-Chernyakhov culture**

### *Abstract*

In 1978, on a single-layer settlement of the Sântana de Mureș-Chernyakhov culture near the village of Ecaterinovca (Cimișlia District) rescue excavations were carried out. On an area of about 1,800 sq. m. there were identified three ground pillar structures, one of which served as a dwelling while the other two were of household destination, a dugout without heating facilities, two storage pits with burnt walls, garbage pits, many pits of poles, as well as a remote wattle-and-daub frame oven. In one of the storage pits there were found five whole vessels: three large seed vessels with the remnants of charred millet, a massive wide-necked red-figure amphora with fluted body and helmet bottom, and a narrow-necked gray-clay single-handed jug. The range of fine and cooking ware is common for sites of this culture. Fragments of rough and smooth gray wheel-made pottery prevail; there are fragments of amphorae made of red clay and light-colored clay. The percentage of hand-modeled ceramics is negligible. There were found individual objects made of clay, iron, stone, bone, glass, and bronze. Based on the dating of the wide-necked amphora and a bronze fibula the Ecaterinovca settlement dates back to the 4<sup>th</sup> century.

### *List of illustrations:*

Fig. 1. Location of the Ecaterinovca settlement on the topographic map (1) and the map of the Republic of Moldova (2).

Fig. 2. Ecaterinovca. Plan of the bottom part of the excavation III.

Fig. 3. Ecaterinovca. Excavation III. Plans and sections of structures: 1 - pit 1A, 2 - pit 2A, 3 - oven 1.

Fig. 4. Ecaterinovca. Plan of the bottom part of the excavation IV.

Fig. 5. Ecaterinovca. Individual finds: 1-4 - of glass and glass paste; 6, 8, 11 - of iron; 7 - of bronze; 9, 12, 13, 15 - of clay; 14, 16 - of stone.

Fig. 6. Ecaterinovca. Excavation IV. Plans and sections of structures: 1 - pit 1A, 2 - dugout 1.

Fig. 7. Ecaterinovca. Pottery: 1-3 - from the filling of the pit 1A, excavation IV; 4 - from the filling of the pit 1A, excavation III.

Fig. 8. Ecaterinovca. Pottery from the filling of the pit 1A, excavation IV.

01.07.2015

*Иван Власенко*, Национальный музей истории Молдовы, ул. 31 Августа 1989, 121А, MD-2012, Кишинэу, Республика Молдова