
СВЕТИЛЬНИКИ В ПОГРЕБАЛЬНОМ ОБРЯДЕ СКИФОВ СЕВЕРНОГО ПРИЧЕРНОМОРЬЯ

**Виталий Сеника
Николай Тельнов**

Жилище является одним из элементов материальной культуры, отражающим приспособление человека к естественным географическим условиям (Гаврилюк 1989, 25; 2013, 399; Сеника, Тельнов 2014, 18). В то же время жилище в традиционных обществах является не только важнейшим материальным объектом, но и одним из ключевых символов культуры (Байбурин 1983, 3). В полной мере данные заключения относятся и к скифским жилищам степей Северного Причерноморья.

Стремление смоделировать в погребальной камере скифской катакомбы интерьер жилой постройки или крытой повозки за счёт орнаментации потолка, орнаментации, обмазки и драпировки стенок циновками и тканью отмечалось ещё В.С. Ольховским (1991, 33). При анализе различных конструкций скифских жилищ, зафиксированных в материалах поселенческих и погребальных памятников, мы пришли к выводу о том, что интерьер жилища имитировался также формой погребальных камер скифских катакомб и сечением их сводов, равно как и орнаментацией камер, а в некоторых случаях и дромосов. При этом было подчёркнуто, что ниши различных размеров, зафиксированные в стенках погребальных камер и использовавшиеся для размещения различных сосудов (в первую очередь, светильников), являются дополнительным свидетельством тщательного моделирования жилища (Сеника, Тельнов 2014, 34).

В связи с этим представляет особый интерес вопрос о распространении светильников в контексте скифского погребального обряда степного Причерноморья и Крыма. Здесь необходимо заметить, что именно погребальные памятники, особенно те из них, которые сохранились непо потревоженными, предоставляют достаточно широкие возможности для

анализа использования светильников как предметов быта и элементов интерьера скифского жилища.

До недавнего времени в скифских погребальных комплексах степного Причерноморья и Крыма был известен только 41 светильник, обнаруженный в 34 захоронениях.

Бронзовые светильники происходят из шести скифских погребений в Нижнем Поднепровье (7 экз.).

Один из них был обнаружен на дне ямы в кургане Бабы (рис. 1/2) (ОАК 1900, 135, рис. 258) середины V в. до н.э. (Алексеев 1987, 30)¹, другой – у входа в камеру №5, в северо-западной камере Центральной гробницы кургана Чертомлык (рис. 1/4) (Алексеев, Мурзин, Ролле 1991, 126, кат. 144) третьей четверти IV в. до н.э. (Полин 2014, 449).

Два бронзовых светильника найдены в Толстой Могиле: чаша на полой ножке – в дромосе Центральной гробницы (рис. 1/7), и чаша с возвышением и выемкой в центральной части, с петлевидной ручкой – в хозяйственной нише Боковой гробницы (рис. 1/8) (Мозолевский 1979, 53, 66, 112, 144, 193, рис. 50, 130/1). Дата обоих сооружений определена второй четвертью IV в. до н.э. (Полин 2014, 279).

Бронзовый светильник, аналогичный обнаруженному в Боковой гробнице Толстой Могилы, был найден в кургане 6 у с. Башмачка (рис. 1/6), в камере катакомбы, ближе к входу в дромос (Спицын 1901, 76, рис. 19). Этот курган в своё время был датирован в пределах IV в. до н.э. (Ильинская, Тереножкин 1983, 154). Находка в заполнении погребальной каме-

¹ Аналогией находке из кургана Бабы является светильник из Оланештского клада (рис. 1/3), обнаруженного на правом берегу Нижнего Днестра в 1958 г. (Сергеев 1966, 133-135, рис. 1), что было отмечено исследователями (Алексеев, Мурзин, Ролле 1991, 126).

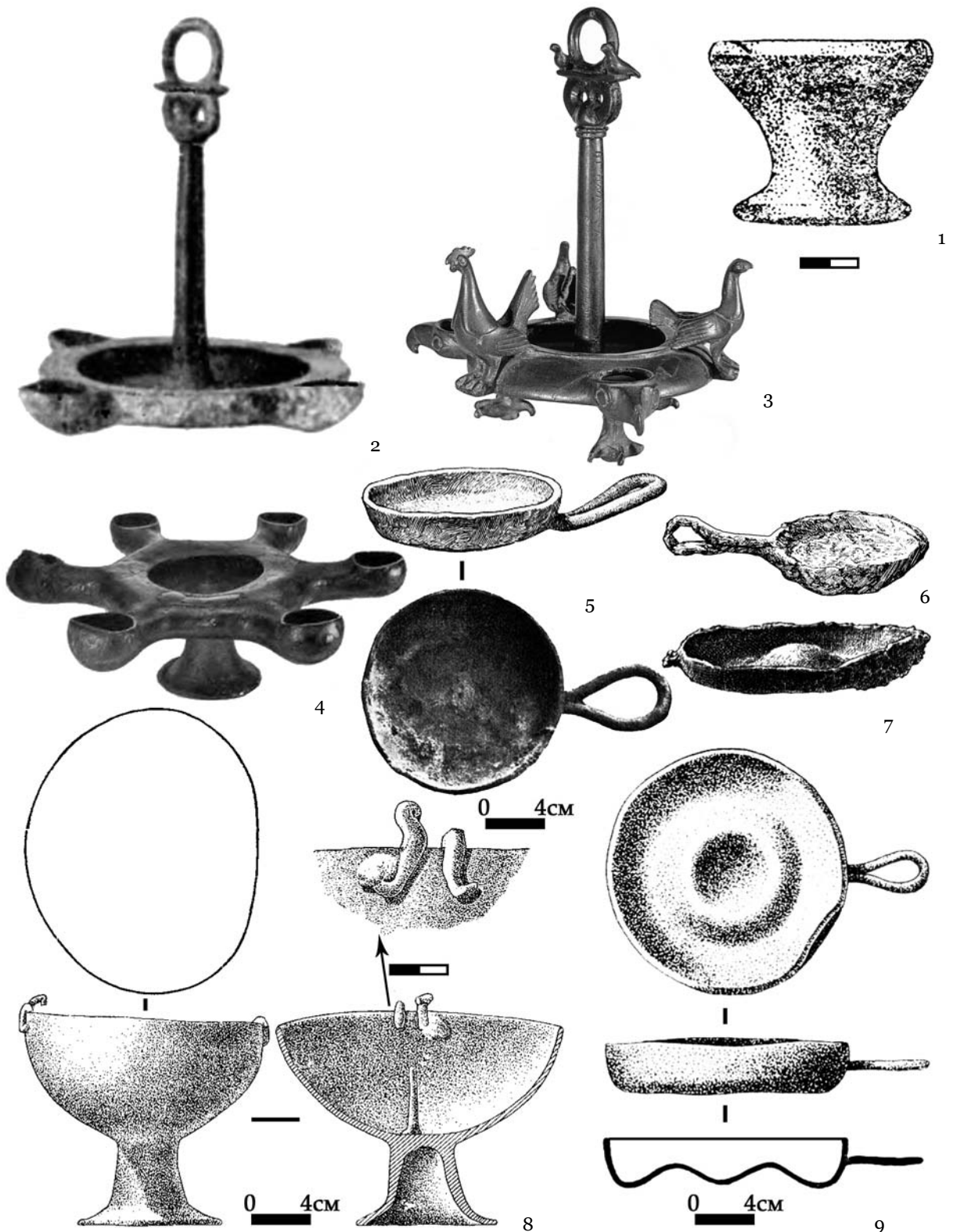


Рис. 1. Гранитный (1), железный (5) и бронзовые (2-4, 6-8) светильники из памятников Северного Причерноморья: 1 - погребение 13/4 у с. Львово (по Евдокимов 1992); 2 - курган Бабы (по ОАК 1900); 3 - Олонештский клад (по Национальный музей 2013); 4 - курган Чертомлык (по Алексеев, Мурзин, Ролле 1991); 5 - курган Огуз (по Спицын 1906); 6 - погребение 4/2 группы Страшной Могилы (по Тереножкин и др. 1973); 7 - курган 6 у с. Башмачка (по Спицын 1901); 8 - Центральная гробница Толстой Могилы (по Мозолевский 1979); 9 - хозяйственная ниша Боковой гробницы Толстой Могилы (по Мозолевский 1979).

ры бляшек с изображением лежащего зайца (Спицын 1901, 76, рис. 14), аналогичных обнаруженным в курганах Чертомлык и Огуз (Полидович, Вольная 2005, 418, рис. 2/8, 9), позволяет ограничить время сооружения кургана 6 у с. Башмачка второй половиной IV в. до н.э.²

Ещё один бронзовый светильник, аналогичный обнаруженным в Боковой гробнице Толстой Могилы и кургане 6 у с. Башмачка, найден в каменной галерее, ведущей ко входу в каменный склеп кургана Огуз (рис. 1/5) (ОАК 1896, 79; Спицын 1906, 166, рис. 1, 3). Дата комплекса определена началом третьей четверти IV в. до н.э. (Полин 2014, 484).

Своего рода «гибридную» конструкцию (между светильником из Центральной гробницы Толстой Могилы, с одной стороны, и светильниками из хозяйственной ниши Боковой гробницы Толстой Могилы, курганов 6 у с. Башмачка и Огуз – с другой) представляет собой бронзовый светильник из захоронения 1/1 у с. Водославка. Предмет обнаружен в камере катакомбы, у дромоса, ведущего из колодца подзахоронения. Светильник литой, высотой 6 см, состоит из чашки диаметром 15 см с невысоким, плавно отогнутым бортиком, на полый, расширяющейся книзу ножке (как у светильника из Центральной гробницы Толстой Могилы) высотой 4 см. Посередине чашки возвышение с выемкой внутри, к чашке крепится горизонтальная петлевидная ручка (как у светильников из хозяйственной ниши Боковой гробницы Толстой Могилы и кургана 6 у с. Башмачка); в чашке отмечено большое количество сажи (Кубышев и др. 1984, 44-45, табл. 23). Скифские погребения Водославского могильника были суммарно датированы второй половиной IV в. до н.э. (Куприй 2009, 88), хотя, как позже было показано С.В. Полиным, среди них есть и захоронения, совершённые в более раннее время – в первой половине IV в. до н.э. (Полин 2014, 400, 529-530, рис. 347, 348, 455, 456).

Железные светильники обнаружены в двух скифских погребениях на Нижнем Днепре (2 экз.).

Один из них найден в дромосе непо потревоженного погребения 4/2 группы Страшной Могилы. Авторами публикации данная находка описана как «железный черпак, состоящий из полусферической чашечки диаметром 11 см и ручки из двойного стержня длиной 7 см, образующего на конце петлю» (рис. 1/5) (Тереножкин и др. 1973, 144, 149, рис. 24, 30/2)³. Дата погребения определена в пределах второй-третьей четверти IV в. до н.э. (Полин 2014, 539).

Аналогичный предмет был обнаружен в центре погребальной камеры ограбленного захоронения 6/1 у с. Водославка. Авторами раскопок он совершенно верно был атрибутирован как железный светильник. Изделие состоит из низкой чаши диаметром 13 см, с вертикальным бортиком высотой 3,5 см и горизонтальной петлевидной ручкой длиной 9 см (Кубышев и др. 1984, 67, 69, табл. 34/5).

По нашему мнению, нет никаких оснований интерпретировать находки светильников из погребений 4/2 группы Страшной Могилы и 6/1 у с. Водославка в качестве черпаков, жаровен или сковород. Металлические черпаки из скифских погребальных комплексов Северного Причерноморья имеют иную конструкцию – гораздо более длинную ручку, поставленную либо под прямым, либо под тупым углом по отношению к плоскости верхнего края ковша черпака (Гаврилюк 1989, 64-65, рис. 8/5, 6; 2013, 430, рис. 6.8/4, 5). Жаровни известны только в скифском кургане Гайманова Могилы: одна из них (бронзовая) представляет собой два таза, соединённых днищами, вторая (железная) является щипцами-жаровней с длинными ручками (Бидзиля, Полин 2012, 91-92, 332, 372, рис. 119/2,7, 464, 465, 486). Обратим внимание, что с учётом диаметров чашек (11 см и 13 см) и небольшой длины ручки (7 и 9 см), которая нагревалась бы на открытом огне очень быстро, использование указанных выше предметов из погребений 4/2 группы Страшной Могилы и 6/1 у с. Водославка в качестве сковород представляется не только маловероятным, но и невозможным.

Единственный светильник, в виде чашки на ножке, изготовленный из гранита, происходит из погребения 13/4 у с. Львово (рис. 1/1)

² Благодарим д.и.н. А.Р. Канторовича за указание аналогий и консультацию относительно датировки кургана 6 у с. Башмачка.

³ Очевидно, именно этот светильник ошибочно упомянут в качестве находки из группы Свинаярёвой Могилы (Коллекції 2007, 127).

в Нижнем Поднепровье. Сосуд обнаружен в дромосе основной входной ямы, под камнями заклада, у входа в камеру (Евдокимов 1992, 147, рис. 8/2). Дата комплекса определена в пределах третьей – начала последней четверти IV в. до н.э. (Полин 2014, 603). В кургане Огуз были обнаружены «две каменные, грубые плоские со следами угля и золы» (ОАК 1896, 79), являвшиеся также каменными светильниками – очевидно, в виде небольших чашек.

Гончарные светильники известны в 12 погребениях (13 экз.).

Три из них обнаружены в погребениях могильника Кугурлуй на левобережье Нижнего Дуная. Светлоглиняный светильник происходит из заполнения погребальной камеры ограбленного захоронения 16/1 (рис. 2/1) (Гудкова, Суничук 1984, 45, табл. 95/7; Полин 2014, 585, рис. 533); красноглиняный – из дромоса катакомбы комплекса 18/2 (рис. 2/2) (Гудкова, Суничук 1984, 49, табл. 100/3,4; Полин 2014, 585, рис. 534); буролаковый – из заполнения погребальной камеры ограбленного захоронения 24/1 (рис. 2/3) (Гудкова, Суничук 1984, 55, табл. 111/9; Полин 2014, 585, рис. 535). Все указанные комплексы были датированы С.В. Полиным «по контексту могильника» серединой – второй половиной IV в. до н.э., что вызывает некоторое недоумение с точки зрения методики датировки (перенос дат других захоронений на даты указанных?), тем более, что сам исследователь указывает на более широкий диапазон бытования подобных типов светильников – третью четверть IV – вторую четверть III в. до н.э. (Полин 2014, 585). В случае с захоронением 18/2 в качестве дополнительного аргумента привлекается дата погребения 67 (оспариваемая нами далее) грунтового могильника у с. Николаевка с аналогичным сероглиняным (!) светильником. Как представляется, временем совершения погребений 16/1, 18/2 и 24/1 могильника Кугурлуй является конец IV – первая половина III в. до н.э., причём не исключается датировка только III в. до н.э.⁴

⁴ Косвенно об этом могут свидетельствовать гончарные светильники (как с лаковым покрытием, так и без него) из погребений могильника у с. Глиное на левобережье Днестра, даты которых ещё будут рассмотрены в настоящей работе. Впрочем, до полной публикации указанных погребений со светильниками могильника Кугурлуй эта дискуссия выглядит преждевременной.

Сероглиняный светильник обнаружен в заполнении ямы погребения 67 грунтового могильника у с. Николаевка (рис. 2/4) на левобережье Нижнего Днестра (Мелюкова 1975, 102, 165, рис. 46/6). Это захоронение на основании клейма фасосского магистрата *Deinōpas 1* следует датировать последним десятилетием IV в. до н.э. (Кац 2007, 416, прил. II)⁵.

Ещё пять гончарных светильников найдены в четырёх курганах Петуховского могильника на правобережье Нижнего Побужья: ₂J (33) (рис. 2/5) – слева в изголовье одного из погребённых, на дне погребальной камеры; ₃Q (53) (2 экз.) (рис. 2/6,7) – справа в изголовье и справа в ногах одного из погребённых, на дне погребальной камеры; ₃S (56) (рис. 2/8) – слева в ногах одного из погребённых, на дне погребальной камеры; ₄V (59) (рис. 2/9) справа в изголовье и справа в ногах одного из погребённых, на дне погребальной камеры (Ebert 1913, 55, 72, 75, 76, Abb. 57, 82, 85, 86). С.В. Полиным три кургана Петуховского могильника (₂J, ₃Q, ₃S) были датированы второй половиной II – началом I в. до н.э., а четвёртый (₄V) – рубежом эр – I в. н.э. (Полин 1992, 36, 38-39, рис. 3/12; 6/10, 12; 7/3; 8/16).

В Нижнем Поднепровье чернолаковый светильник найден в погребальной камере захоронения 1/1 у с. Первомаевка (рис. 2/10). В самой камере было устроено деревянное ладьевидное гробовище, а светильник перед ним был положен таким образом, что оказался в изголовье погребённого (Евдокимов, Фридман 1987, 88, рис. 3/1). Комплекс датирован второй четвертью IV в. до н.э. (Полин 2014, 259).

В Восточном лазе кургана Кара-Тюбе в Северо-Западном Приазовье был обнаружен светильник, изготовленный из придонной части амфоры (рис. 2/11). Комплекс датирован второй четвертью IV в. до н.э. (Болтрик 1993, 190-191, 194, рис. 9/4).

⁵ С.В. Полин датировал данный комплекс на основании суммы дат, полученных при анализе амфоры типа Муригиоль, чернолакового канфара, фасосского клейма и собственно светильника (Полин 2014, 555-556). Опуская здесь подробное изложение аргументов, отметим только, что деятельность фасосского магистрата Дейнопа с эмблемой «букраий» относится к последнему десятилетию IV в. до н.э., на что указывает сам исследователь. При этом, по нашему мнению, никакие другие материалы категорически не противоречат данной датировке.

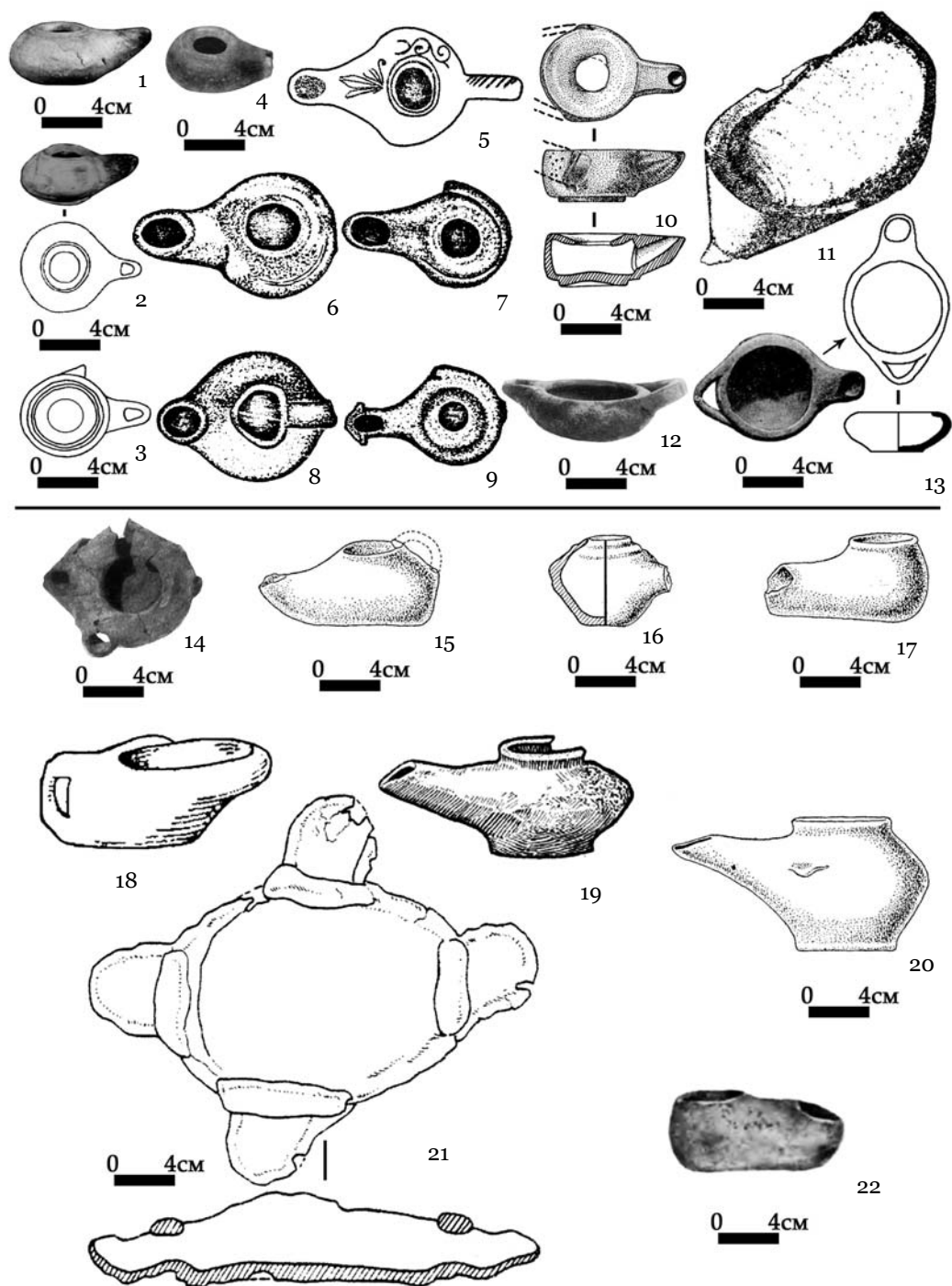


Рис. 2. Гончарные (1-13) и лепные (14-22) светильники из скифских погребальных памятников Северного Причерноморья: 1 - погребение 16/1 могильника Кутурлуй (по Полин 2014); 2 - погребение 18/2 могильника Кутурлуй (по Полин 2014); 3 - погребение 24/1 могильника Кутурлуй (по Полин 2014); 4 - погребение 67 грунтового могильника у с. Николаевка (по Мелюкова 1975); 5 - курган 2J (33) Петуховского могильника (по Полин 1992); 6, 7 - курган 3Q (53) Петуховского могильника (по Полин 1992); 8 - курган 3S (56) Петуховского могильника (по Полин 1992); 9 - курган 4B (59) Петуховского могильника (по Полин 1992); 10 - погребение 1/1 у с. Первомаевка (по Евдокимов, Фридман 1987); 11 - Восточный лаз кургана Кара-Тюбе (по Болтрик 1993); 12 - погребение 60/2 могильника Акташ (по Бессонова, Бунятян, Гаврилюк 1988); 13 - погребение 1/2 у хут. Ленино (по Яковенко 1970; Яковенко 1974); 14 - погребение 49 грунтового могильника у с. Николаевка (по Мелюкова 1975); 15 - курган 154 у с. Парканы (по Мелюкова 1962); 16, 17 - курган 159 у с. Парканы (по Мелюкова 1962); 18 - курган 173 у с. Парканы (по Мелюкова 1962); 19 - курган 402 у с. Чобручи (по Фабрициус 1951); 20 - курган 405 у с. Чобручи (по Мелюкова 1962); 21 - курган 9 у с. Нововасильевка (по Гребенников, Ребедайло 1991); 22 - погребение на земляном валу Знаменского городища (по Погребова 1958).

В Крыму известны два захоронения с гончарными светильниками. В погребении 60/2 Акташского могильника был обнаружен сероглиняный светильник (рис. 2/12), лежавший слева от погребённого, на уровне таза (Бессонова, Бунятян, Гаврилюк 1988, 44, рис. 41/1, фото 1/6). Очевидно, время совершения погребения 60/2 могильника Акташ не выходит за пределы IV в. до н.э. В захоронении 1/2 у хут. Ленино (рис. 2/13) красноглиняный светильник лежал справа в изголовье погребённого, на дне склепа (Яковенко 1970, 127, рис. 18/5; Яковенко, Черненко, Корпусова 1970, 151, 154; Яковенко 1974, 117, рис. 54/10). Комплекс датирован началом IV в. до н.э. (Полин 2014, 416).

Лепные светильники обнаружены в 12 скифских захоронениях (13 экз.).

На левобережье Нижнего Дуная в погребении 8/1 могильника Градешка роль светильника играла лепная чашка рюмкообразной формы, на стенках которой изнутри были отмечены пятна сажи. Сосуд был обнаружен в камере, возле входа в дромос (Гудкова, Суничук 1985, 75, 77, табл. 140/2,3). На основании обнаруженной в захоронении бронзовой фибулы раннелатенской конструкции, с уплощённо-арочной и округлой в сечении спинкой с двумя четырёххвитковыми пружинами, функциональной и фальшивой (Гудкова, Суничук 1985, 6, табл. 139/3, 4; Редина 1993, рис. 9/2; Redina 2005, 233, fig. 2), комплекс следует датировать первой половиной III в. до н.э. (Бру-яко 2009, 333, 336, рис. 1/12).

В левобережном Поднестровье лепной светильник был обнаружен в заполнении ямы погребения 49 грунтового могильника у с. Николаевка (рис. 2/14) (Мелюкова 1975, 94, 167, рис. 48/3). Захоронение на основании чернолакового канфара с ровным венчиком датируется последней четвертью IV в. до н.э. Чернолаковые канфары подобного типа (plain-rimmed kantharoi) по материалам Афинской Агоры датируются второй половиной IV в. до н.э. При этом ближайшая аналогия канфару из погребения 49 могильника у с. Николаевка (с учётом его размеров, характера лакового покрытия и отсутствия орнамента внутри чаши) датирована ок. 325 г. до н.э. и происходит из системы цистерн на квадратах D-E 8-9:

1, заполнявшейся в 330-305 гг. до н.э. (Sparkes, Talcott 1970, 122, 287, 388, pl. 29, cat. 712)⁶.

Также лепные светильники найдены в скифских курганах Тираспольщины III-II вв. до н.э.: у с. Парканы №154 (рис. 2/15) – в заполнении погребальной камеры ограбленной катакомбы; №159 (2 экз.) (рис. 2/16,17) – в заполнении погребальной камеры ограбленной катакомбы; №173 (рис. 2/18) – размещение сосуда не устанавливается; №174 – справа в изголовье погребённого, на дне погребальной камеры⁷; 186 у с. Терновка – справа в изголовье погребённого, на дне погребальной камеры; у с. Чобручи №402 (рис. 2/19) – за головой погребённого, на дне погребальной камеры; №405 (рис. 2/20) – слева в ногах погребённого, на дне погребальной камеры (Мелюкова 1962, 127, 157, табл. 5/4, 7, 14; 7/5, 8; 8/1, рис. 3/13-16).

Есть упоминание о находке лепного светильника в одном из погребений, раскопанных в 1895 г. у с. Троицкое в левобережном Поднестровье (Фабрициус 1951, 14; Черненко и др. 1986, 12), дату которого мы определяем в пределах III-II вв. до н.э. (Тельнов, Синика 2014б, 40)⁸.

⁶ Данное погребение было датировано С.В. Полиным второй четвертью – не позднее середины IV в. до н.э. (Полин 2014, 368). Применительно к данному захоронению нас не убеждает аргумент, что амфоры типа Муригиоль в Северном Причерноморье содержатся преимущественно в комплексах первой половины IV в. до н.э. Во-первых, фотография амфоры из публикации (Мелюкова 1975, рис. 39/2) не соответствует той, что содержится в отчёте о раскопках, где указано, что её высота составляет 46 см, а максимальный диаметр тулова – 23 см (Мелюкова 1969, 50, рис. 62). Такие размеры для амфор типа Муригиоль не отмечены (Монахов 2003, 203-204, прил. 1). Кроме того, по данным из отчёта (Мелюкова 1969, рис. 63), из захоронения происходит чернолаковый канфар, изображённый в публикации как позиция 9 на рисунке 42, хотя в подписи к данному рисунку ошибочно указано, что канфары под номерами 7 и 9 происходят из погребения 49 (Мелюкова 1975, рис. 42). Очевидно, что при подготовке к изданию материалов могильника у с. Николаевка в обоих случаях были допущены технические ошибки, которые стали причиной неверной датировки С.В. Полиным погребения 49 Николаевского могильника.

⁷ Недавно эти курганы у с. Парканы без достаточных оснований были датированы второй четвертью – серединой IV в. до н.э. (курган 173), и второй – третьей четвертью IV в. до н.э. (курган 174) (Полин 2014, 586-587). Однако дискуссия о датировке указанных комплексов выходит далеко за рамки настоящей работы.

⁸ Основанием для подобной датировки, кроме наличия самого светильника, являются обстоятельства его находки, а именно характеристики сохранившейся к моменту «раскопок» погребальной камеры (Фабрициус 1951, 14), имеющие множество аналогий на могильнике у с. Глиное на левобережье Нижнего Днестра, который датируется концом IV – третьей четвертью II в. до н.э. (Тельнов, Четвериков, Синика 2012, 7, 10).

На левобережье Ингульца, в Нижнем Поднепровье, лепной светильник найден в кургане 9 у с. Нововасильевка (рис. 2/21). Сосуд был обнаружен в углублении на западной части уступа погребальной ямы, вместе со вкопанной амфорой и двумя чернолаковыми сосудами – киликом и скифосом (Гребенников, Ребедайло 1991, 119-120, рис. 14; Островерхов, Андреева 2009, 113, рис. 1/14). Курган датирован не позднее середины V в. до н.э. (Полин 2014, 202).

Также в Нижнем Поднепровье лепной светильник найден в заполнении погребения II в. до н.э. на земляном валу Знаменского городища (рис. 2/22) (Погребова 1956, 96-97; 1958, 134, рис. 12/5).

О трёх керамических светильниках (гончарные? лепные?) из 8-го Пятибратнего кургана нам известно только то, что они были обнаружены во фрагментах у северной стенки (2 экз.) и в северо-восточном углу (1 экз.) склепа (Шилов 1961, 163). Датировка кургана определена началом третьей четверти IV в. до н.э., а точнее – 345 г. до н.э. (Полин 2014, 434-435)⁹.

Завершая перечисление скифских погребений, в которых до недавнего времени были обнаружены светильники, необходимо констатировать, что в V-I вв. до н.э. использование этих предметов в скифской среде было крайне ограниченным (Ольховский 1991, 70, 113, 142; Саника 2012, 268-269). С учётом того, что к настоящему времени в степном Причерноморье и Крыму исследовано около 5000 скифских погребений (Полин 2014, 637), количество известных нам захоронений со светильниками (34) составляет менее 1% от их общего числа¹⁰.

⁹ Благодарим к.и.н. С.В. Полина за информацию о данных находках.

¹⁰ Схожая ситуация отмечена и на скифских поселениях, где находки светильников также редки. Они известны, например, среди материалов Надлиманского городища второй половины IV - первой четверти III в. до н.э. (Дзис-Райко, Охотников, Редина 2012, 81-83, 115-117, рис. 34; 56/9; 65; 66) на правобережье Днестра, а также на поселениях у с. Николаевка (второй четверти IV - середины III в. до н.э.) (Мелюкова 1975, 56, рис. 21/5, 7) и Чобручи, в слое III-II вв. до н.э. (Фидельский 2012, 17, рис. 1/10) на левобережье. В Поднепровье находки светильников сделаны на поселении Лысая Гора второй половины V-IV в. до н.э. (Гаврилюк 1989, 31; 2013, 149, 405, рис. 2.14/7) и на Знаменском городище в слоях эллинистического времени (Погребова 1958, 134, 136). В Подонье несколько светильников найдено на Елизаветовском городище, функционирование которого прекращается в первой четверти III в. до н.э. (Марченко, Житников, Копылов 2000, 146, 148, табл. 32, рис. 61/1-5, табл. 70, рис. 115/7).

Указанная цифра может быть скорректирована за счёт новых материалов, полученных при исследовании скифского могильника у с. Глиное Слободзейского района на левобережье Днестра. Этот курганный могильник был раскопан Днестровской археологической экспедицией Приднестровского государственного университета им. Т.Г. Шевченко в 1995-2012 гг. Он датируется концом IV - третьей четвертью II в. до н.э. (Тельнов, Четвериков, Саника 2012, 10). Ранее, при анализе инокультурных влияний на погребальный обряд и материальную культуру могильника у с. Глиное, было отмечено, что греческое влияние, среди прочего, отчётливо прослеживается в устройстве ниш для светильников в катакомбах и в широчайшем использовании светильников в погребальном обряде, в том числе единственного канделябра (Саника 2012, 266, 268-270).

На могильнике у с. Глиное светильники были обнаружены в 46 захоронениях, что составляет более 25% от общего числа (181) скифских погребальных комплексов. В 11 захоронениях было обнаружено по два сосуда: в 10 каждый из двух светильников являлся частью инвентаря каждого из двух погребённых, вне зависимости от того, были ли они внесены в погребальную камеру одновременно (синхронные парные погребения – 52/1, 57/1, 60/1, 76/1) или последовательно (асинхронные погребения – 2/2, 17/1, 33/1, 61/1, 69/2, 88/1); и только одно одиночное погребение (84/1) содержало два светильника. Таким образом, можно констатировать, что на могильнике у с. Глиное нормой погребального обряда было помещение одного светильника для одного погребённого. Даже без антропологических определений, которыми мы в настоящее время не располагаем, очевидно, что нормой обряда также было помещение светильников в погребения только взрослых индивидуумов. Ни в одном детском захоронении светильников найдено не было. Даже в тех случаях, когда костяков погребённых не было в камерах (40/1 – кенотаф; 61/1 – костяки практически не сохранились в результате ограбления), судя по их размерам, они предназначались для захоронения взрослых.

Всего на могильнике найдено 57 светильников: один бронзовый (вместе с железным канделябром), семь гончарных и сорок два леп-

ных, а также семь сосудов или их частей, которые использовались в качестве светильников (из них один гончарный и шесть лепных).

Как нами указывалось ранее, сравнение количества находок светильников на могильнике у с. Глиное и из всех других скифских погребальных памятников свидетельствует о широчайшем распространении обряда помещения светильников в погребальные камеры у нижнеднестровских скифов в III-II вв. до н.э. При этом надо учитывать, что восемь лепных светильников из курганов Тираспольщины были положены в катакомбы тех же скифов, что оставили могильник у с. Глиное; с большой долей уверенности это утверждение относится и к скифской катакомбе, раскопанной в 1895 г. у с. Троицкое (Синика 2012, 269).

Единственный *бронзовый светильник* обнаружен в погребении 31/1 могильника у с. Глиное. Светильник литой, с полусферическим вместилищем на усечённо-коническом кольцевом поддоне. Диск большой, горизонтальный, украшен от края до заливного отверстия тремя концентрическими декоративными желобками. Рожок длинный, подпрямоугольный в плане, с закруглённым носиком и полукруглым отверстием для фитиля. В тыльной части тулова имеется петлевидная вертикальная ручка, образованная изгибом туловища «морского змея». Голова и хвост «змея» симметрично расположены по длинным стенкам тулова. Детали туловища змея – морда, глаза, уши, плавники, хвост – тщательно проработаны после отливки. Слева и справа от ручки, в туловище «змея», несимметрично расположены два отверстия диаметром 0,3 см для крепления крышки. Крышка, очевидно, более поздней, «варварской» работы, что видно по качеству изделия. Сохранившаяся во фрагментах, она крепилась с помощью железной проволоки, остатки которой обнаружены в отверстиях (рис. 3/1). Погребение 31/1 могильника у с. Глиное на основании синопской амфоры с клеймом *Dionysios Dionysiou* с эмблемой «треножник» (Синика 2004б, 111, рис. 1/1; Mateevici 2007, 103, cat. 224) датируется серединой 10-х гг. III в. - 90-ми гг. II в. до н.э. (Кац 2007, прил. VII).

Аналогичный глинянскому бронзовый светильник был обнаружен в «разрушенном погребении» близ хут. Клименков у истоков р.

Айдар, притока Северского Донца (рис. 3/2). Это «захоронение» было датировано автором публикации II в. до н.э. (Яценко 1962, 42, 49, рис. 17). В настоящее время комплекс вещей у хут. Клименков обоснованно отнесён к группе кладов III в. - первой половины II в. до н.э. (Зайцев 2012, 69, рис. 1). Практически идентичны размеры (длина и высота) и пропорции светильников из погребения 31/1 у с. Глиное и из клада у хут. Клименков. Отличается только орнамент и способ крепления крышки. У клименковского ручка завязана наверху геракловым узлом, стержни ручки расходятся в разные стороны, их окончания оформлены в виде листьев, прикреплённых к тулову, по бокам которого находятся рельефные изображения Силена и Сатира. Если у светильника из Глиного для крепления оригинальной крышки использовались отверстия в тулове «морского змея», то у клименковского отверстия находились в выступах на тулове.

Немаловажно, что среди инвентаря погребения 31/1 могильника у с. Глиное и клименковского клада присутствуют двухколенчатые удила с трезельными кольцами на окончаниях, С-видные псалии с восьмёрковидными расширениями в центральной части, пластинчатые налобники с крючком и крупные декоративные бляхи конского снаряжения, что, безусловно, сближает указанные комплексы не только хронологически, но и в этнокультурном плане.

Другой аналогией глинянскому является бронзовый светильник из Артюховского кургана (рис. 3/3) на Таманском полуострове. Пропорции этого изделия несколько отличаются от глинянского и клименковского (Толстой, Кондаков 1889, 53, рис. 69; Максимова 1979, 94, рис. 32), при этом сам курган датирован 140-125 гг. до н.э. (Максимова 1979, 8, 140).

Железный канделябр был обнаружен в погребении 31/1 могильника у с. Глиное¹¹. Насколько нам известно, этот канделябр является

¹¹ В первой публикации канделябр был неверно интерпретирован в качестве ритуального предмета (Синика 2004а). На ошибочность подобной интерпретации впервые указал к.и.н. Ю.П. Зайцев, ознакомившись с деталями канделябра в Музее археологии Поднестровья Приднестровского государственного университета им. Т.Г. Шевченко.

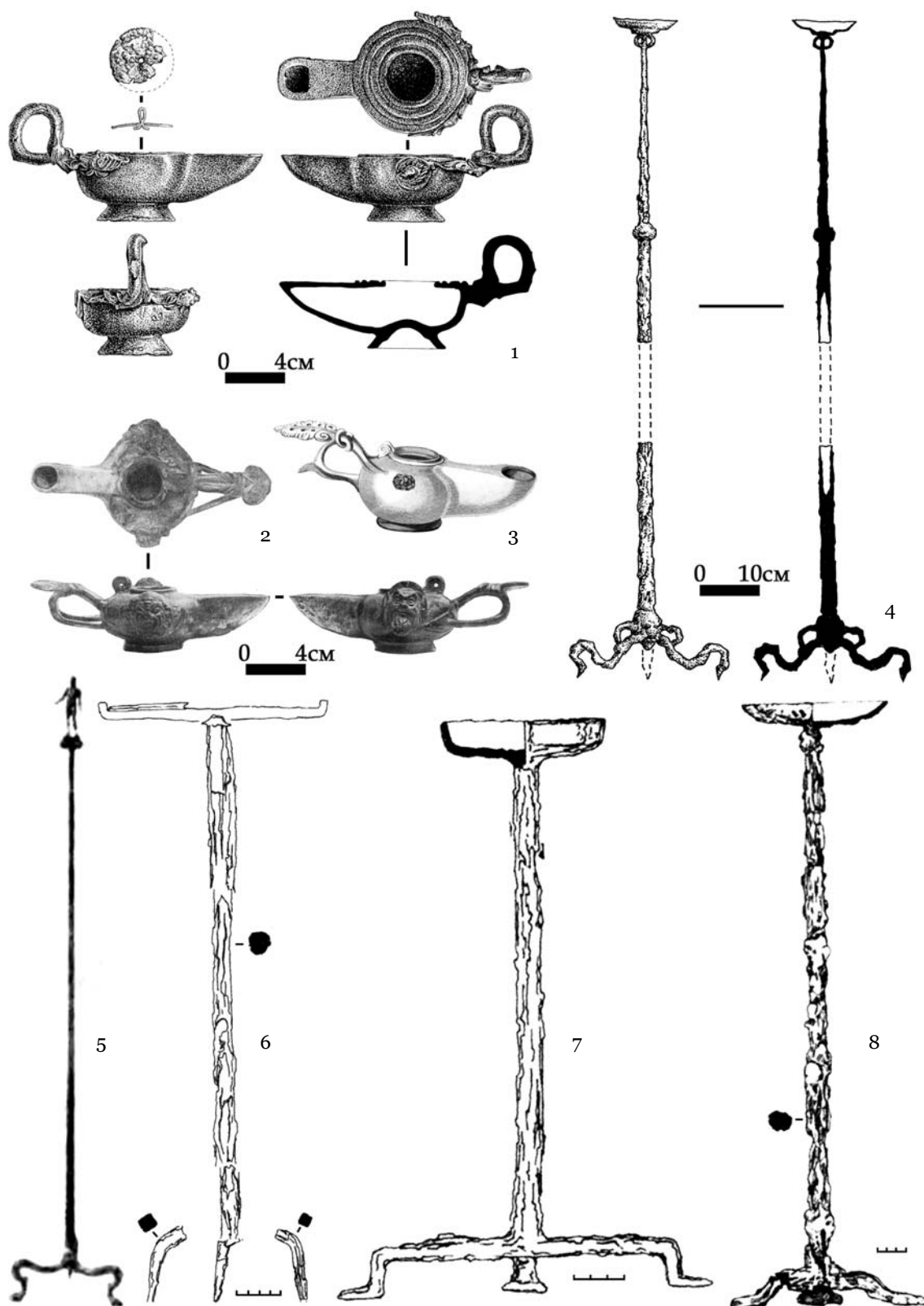


Рис. 3. Бронзовые светильники (1-3) и бронзовый (5) и железные (4, 6-8) канделябры из памятников Северного Причерноморья: 1, 4 - погребение 31/1 могильника у с. Глиное; 2 - клад у хут. Клименков (по Яценко 1962); 3 - Артюховский курган (по Толстой, Кондаков 1889); 5 - курган 24 (1876 г.) на некрополе Нимфея (по Силантьева 1959); 6 - могила 700 Усть-Альминского некрополя (по Пуздровский 2007); 7 - склеп 620 Усть-Альминского некрополя (по Пуздровский 2007); 8 - могила 730 Усть-Альминского некрополя (по Пуздровский 2007).

единственным подобным предметом, известным в скифских погребениях степей Северного Причерноморья и Крыма.

Канделябр высотой ок. 1,1 м представляет собой составное изделие, состоявшее из трёх основных элементов – подставки, навершия и чаши, где и был обнаружен светильник. Стержень подставки снабжён в верхней части втулкой для деревянного перехвата, нижняя часть стержня вставлена в муфту, к которой, в свою очередь, прикреплены три ножки с выгнутыми когтевидными окончаниями. Подставка соединялась с навершием при помощи деревянного перехвата длиной ок. 25 см. Навершие представляет собой стержень, нижняя часть которого свёрнута во втулку для верхней части перехвата. Края втулки сомкнуты, переход от стержня к втулке выделен уплотнительным кольцом. Чаша округлой формы, её приподнятые края образуют невысокий наклонный бортик. Узкое окончание навершия продето в отверстие в центре чаши, а затем расковано. Для жёсткой фиксации чаши использовалась С-видная чека, горизонтально продетая сквозь отверстие в окончании навершия, непосредственно под чашей (рис. 3/4).

Несколько аналогий канделябру из погребения 31/1 могильника у с. Глиное известно в Северном Причерноморье и Крыму, однако они происходят из разновременных скифских комплексов.

Наиболее ранним из них является курган 24 (1876 г.) на некрополе Нимфея, датированный второй четвертью V в. до н.э. В захоронении кургана был найден бронзовый предмет греческой работы, точно атрибутировать который автор публикации не смогла, хотя и указывала, что он может быть канделябром (рис. 3/5). Само погребение было отнесено к немногочисленной группе погребальных комплексов «с местными чертами обряда» (Силантьева 1959, 56-57, 62-64, 104, рис. 30-33)¹².

Спустя значительное время (около 500 лет!) железные канделябры появляются в скифских погребениях I-II вв. н.э. в Западном Крыму. В частности, они известны в склепах 612 и 620 (рис. 3/7), а также в могилах 700 (рис.

3/6) и 730 (рис. 3/8) Усть-Альминского некрополя (Loboda, Puzdrovskij, Zajcev 2002, 335, Abb. 22/4; Puzdrovskij, Zajcev 2004, 243, Abb. 9/4; Зайцев, Мордвинцева 2004, рис. 12/22; Пуздровский 2007, 157, рис. 139/1, 5, 6). Эти крымские находки по морфологии значительно ближе изделию из захоронения 31/1 у с. Глиное на Нижнем Днестре, чем к бронзовым канделябрам из синхронных боспорских склепов, обнаруженным в 1895 г. (Ростовцев 1913, табл. LX) и 1912 г. (Ростовцев 1914, 207-208, рис. 38)

Заметим, что железный канделябр из Глиного, безусловно, в техническом плане был грубым подражанием греческим образцам классического времени, но имел одно существенное достоинство по сравнению с последними – он был разъёмным. Замена деревянного перехвата на более короткий или более длинный позволяла регулировать высоту канделябра, а, соответственно, и условия освещения в тёмное время. Разъёмность канделябра обеспечивала большее удобство при его перемещении за счёт экономии места при складывании и последующей транспортировке (Синика 2012, 270).

Гончарные светильники в количестве восьми экземпляров обнаружены в семи погребениях могильника у с. Глиное. Гончарный светильник из погребения 41/2, изготовленный из ножки амфоры, будет рассмотрен ниже. В коллекции собственно гончарных светильников на могильнике у с. Глиное всего семь экземпляров (12,28% от общего числа светильников).

Три гончарных чернолаковых светильника из погребений 50/1 (рис. 4/4), 84/1 (рис. 4/6) и 88/1 (рис. 4/7) относятся к типу 33А по классификации Р. Хауланда. Профиль их тулова уплощённо-сферической формы, заливное отверстие более или менее вогнуто и подчеркнуто круговой бороздкой, на тулове имеются непроколотые декоративные выступы. Ближайшие аналогии на Афинской Агоре Р. Хауланд датировал второй половиной III в. до н.э. (Howland 1958, 101-103, cat. 434, 439, pl. 15, 42). В связи с накоплением материала дата этого типа светильников была пересмотрена С. Ротрофф и установлена в пределах 220-150 гг. до н.э. (Rotroff 1997, 501).

¹² Именно этот предмет упоминает В.С. Ольховский в своей работе при анализе состава инвентаря скифских погребений Крыма V в. до н.э. (Ольховский 1991, 89).

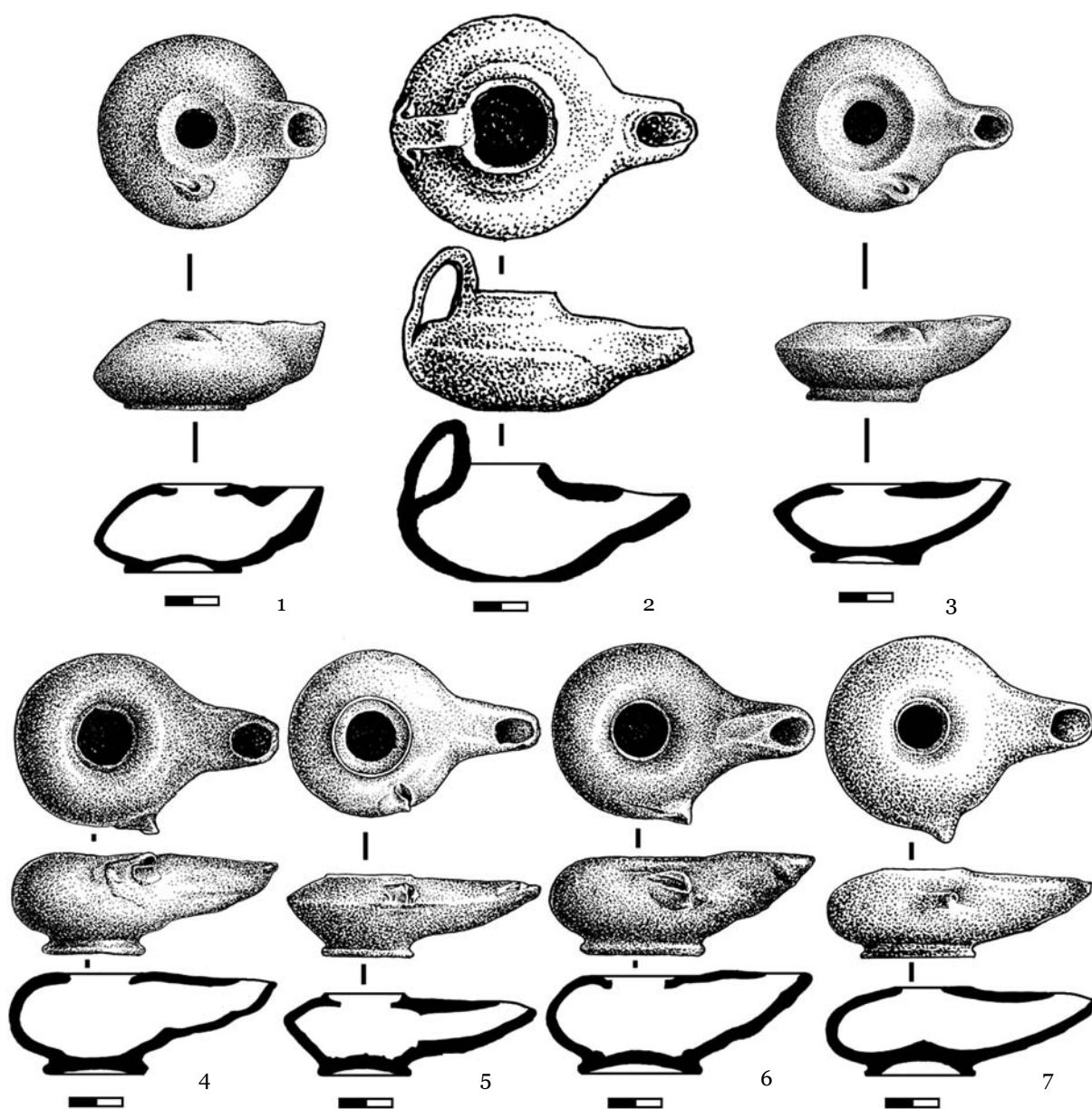


Рис. 4. Гончарные светильники из скифского могильника у с. Глиное на левобережье Нижнего Днестра: 1 - погребение 2/2; 2 - погребение 33/2; 3 - погребение 37/1; 4 - погребение 50/1; 5, 6 - погребение 84/1; 7 - погребение 88/1.

Погребения 50/1 и 88/1 могильника у с. Глиное датируются как по светильникам, так и по другому материалу последней четвертью III в. до н.э.

Три гончарных светильника: чернолаковые из захоронений 2/2 (рис. 4/1), 37/1 (рис. 4/3) и буролаковый из погребения 84/1 (рис. 4/5) принадлежат типу 32 по классификации Р. Хауленда. Основное отличие от типа 33А заключается только в биконическом профиле

тулова. Подобные светильники из раскопок Афинской Агоры Р. Хаулендом датированы последней третью III в. – самым началом II в. до н.э. (Howland 1958, 99-101, cat. 429, 430, pl. 15, 41). Время бытования всего этого типа светильников было уточнено С. Ротроф до 220-180 гг. до н.э. (Rotroff 1997, 501).

Захоронения 2/2, 37/1 и 84/1 могильника у с. Глиное датируются как на основании светильников, так и прочего материала первой

четвертью II в. до н.э. Примечательно, что в погребении 84/1 были обнаружены чернолаковый светильник со следами длительного использования типа 33А и буролаковый – практически без следов использования.

Совершенно другим является светильник из погребения 33/2. Его поверхность грубо заглажена и не имеет никаких следов лакового покрытия, глина жёлтого цвета. Тулово сферическое, венчик неотделённый с округлённым краем, дно плоское. Напротив рожка, в тыльной части тулова, располагается высокая ленточная ручка петлевидной формы, с округлой ложбинкой по центру (рис. 4/2).

Данный светильник можно отнести к типу 36В по Р. Хауленду, однако все находки на Афинской Агоре представляют собой аттические изделия с лаковым покрытием, датируемые в пределах первой половины III в. до н.э.; при этом ближайшая аналогия происходит из цистерны на квадрате Е 14: 1, заполнение которой было датировано сначала второй – третьей четвертью III в. до н.э. (Howland 1958, 117-120, cat. 490, pl. 44), а затем – в пределах последней четверти IV в. - III в. до н.э. (Rotroff 1997, 504). На основании находок позднегераклейской амфоры, а также бронзовой фибулы погребение 33/2 могильника у с. Глиное датируется серединой – третьей четвертью III в. до н.э., что не противоречит датам, которые были предложены Р. Хаулендом и С. Ротроф.

Заметим, что два подобных светильника (без покрытия, желтоглиняных) происходят из кургана 56 Петуховского могильника в Нижнем Побужье (Ebert 1913, 75, abb. 85) второй половины II – начала I в. до н. э. (Полин 1992, 39) и из раскопок Мавзолея Неаполя Скифского середины II в. - середины I в. до н.э. (Зайцев 2003, 61) или середины II в. - рубежа II-I вв. до н.э. (Зайцев, Мордвинцева 2004, 187, рис. 12/3). Это по нашему мнению, указывает на местное северопричерноморское происхождение изделий, которые подражали форме аттических образцов.

Лепные светильники наиболее многочисленны в погребениях могильника у с. Глиное. Они представлены 48 находками. Шесть экземпляров будут рассмотрены ниже, вместе с иными сосудами и их фрагментами, использовавшимися в качестве светильников в по-

гребальном обряде. В коллекции собственно лепных светильников на могильнике у с. Глиное насчитывается 42 экземпляра (73,68% от общего числа).

Необходимо отметить, что до настоящего времени по причине отсутствия достаточного количества материала типология лепных светильников скифского времени не была разработана. Имеющаяся представительная коллекция из погребений могильника у с. Глиное (42 экз.), вместе с некоторыми находками из скифских курганов Тираспольщины III-II вв. до н.э. (6 экз.), а также из других скифских погребальных памятников Северного Причерноморья (3 экз.), позволяют осуществить классификацию этих предметов.

Подчеркнём, что предлагаемая типология лепных светильников является открытой и позволяет распределить на основании небольшого количества морфологических признаков все без исключения сосуды по типам, вариантам и подвариантам, вне зависимости от их размеров. Светильники по количеству рожков могут быть отнесены к трём типам, по отсутствию/наличию выделенного поддона или дна – к двум вариантам; по отсутствию/наличию ручки – к двум подвариантам (рис. 5).

Всего при разработке данной типологии был использован 51 светильник.

К типу I относится 39 однорожковых светильников.

К *1 варианту* относятся 13 изделий с округлым, овальным, подпрямоугольным в плане туловом, без выделенного дна или поддона, при этом рожок является продолжением плоскости дна. В *подвариант А* включаются восемь светильников без ручек. Шесть из них происходит из захоронений могильника у с. Глиное: 4/1 (рис. 6/1), 14/2 (рис. 6/5), 17/1 (рис. 6/6), 23/1 (рис. 6/9) и 69/2 (2 экз.) (рис. 8/6,7). Дно светильника из погребения 14/2 снабжено поперечным выступом-подставкой, а на тулове одного из светильников из комплекса 69/2 имеются два небольших противоположных налёпа полусферической формы (рис. 8/7). Ещё два подобных светильника обнаружены в кургане 159 у с. Парканы (рис. 2/17) на Нижнем Днестре (Мелюкова 1962, 157, рис. 3/15) и

Тип	Вариант 1	Вариант 2
	Подвариант А/Б	Подвариант А/Б
I одно- рожковые		
II двух- рожковые		
III трёх- рожковые		
IV четырёх- рожковые		

Рис. 5. Типология лепных светильников.

в погребении на земляном валу Знаменского городища (рис. 2/22) в Нижнем Поднепровье (Погребова 1958, 134, рис. 12/5). К подварианту Б относятся три светильника из погребений могильника у с. Глиное: 60/1 (рис. 7/11), 60/2 (рис. 8/1) и 78/3 (рис. 8/10) – с вертикальной петлевидной ручкой, прикреплённой с тыльной части тулова. Из погребений Тираспольщины происходит два подобных светильника: целый – из кургана 173 у с. Парканы (рис. 2/18), и с обломанной в древности ручкой – из кургана 154 у с. Парканы (рис. 2/15) (Мелюкова 1962, 157, рис. 3/16).

Ко 2 варианту относятся 26 светильников с выделенным дном или кольцевым поддоном. Рожки приподняты кверху, косо или прямо срезаны. Подвариант А представлен 19 экземплярами без ручек из 16 захоронений могильника у с. Глиное – 7/1 (рис. 6/2), 10/1 (рис. 6/3), 33/1 (рис. 6/10), 40/1 (рис. 6/13), 49/1 (рис. 6/14), 52/1 (2 экз.) (рис. 7/2,3), 55/1 (рис. 7/6), 57/1 (2 экз.) (рис. 7/8,9), 61/1 (2 экз.) (рис. 8/2,3), 66/1 (рис. 8/5), 74/1 (рис. 8/8), 76/1 (рис. 8/9), 79/1 (рис. 8/11), 86/1 (рис. 8/12), 88/1 (рис. 9/1) и 96/1 (рис. 9/4). Аналогичные светильники известны в погребениях курганов 159 у с. Парканы (рис. 2/16), 402 (рис. 2/19) и 405 (рис. 2/20) у с. Чобручи (Фабрициус 1951, 18, табл. XVI/9; Мелюкова 1962, 157, рис. 3/13,14). В трёх случаях (захоронения 49/1, 55/1, 76/1 могильника у с. Глиное, а также курган 405 у с. Чобручи) на светильниках отмечено по два полусферических противоположных налёпа на тулове. К подварианту Б относятся четыре светильника из погребений могильника у с. Глиное: 11/1 (рис. 6/4), 18/2 (рис. 6/8), 54/3 (рис. 7/5) – с вертикальными петлевидными ручками; из погребения 18/1 (рис. 6/7) – со сплошной ручкой-ушком.

К типу II относятся семь двухрожковых светильников, обнаруженных на могильнике у с. Глиное. В 1 варианте (без выделенного дна или поддона) отмечены две находки, которые относятся к подварианту Б (с ручками-петлями для подвешивания). Светильник из погребения 54/2 имел ладьевидную форму тулова, расположенные диаметрально противоположно рожки и четыре петлевидных ручки, использовавшихся для подвешивания (рис. 7/4). Светильник из комплекса 91/2 характеризуется округлым туловом и рож-

ками, расположенными V-образно, которые вместе с ручкой, имеющей отверстие для подвешивания, делят окружность на три равных сегмента (рис. 9/2). 2 вариант (с выделенным дном или поддоном) представлен пятью находками. В погребениях 60/1 (рис. 7/10), 63/1 (рис. 8/4) и 92/1 (рис. 9/3) находились экземпляры, принадлежащие подварианту А (без ручек). Для подварианта А характерно расположение рожков по одной оси, диаметрально противоположно. Светильники из погребения 38/1 (рис. 6/12) и 112/1 (рис. 9/5) включаются в подвариант Б (с ручками-петлями для подвешивания). В одном случае в подварианте Б рожки располагаются на тулове V-образно и в совокупности с ручкой-упором делят окружность на три почти равных сегмента (38/1); во втором – рожки расположены диаметрально противоположно, а ручка-петля находится посередине между ними (112/1).

Обнаружено всего четыре трёхрожковых светильника III типа. Вариант 1 (без выделенного дна или поддона) представлен двумя находками из погребения 56/1 могильника у с. Глиное (рис. 7/7) и 49 грунтового могильника у с. Николаевка (рис. 2/14) (Мелюкова 1975, 94, 167, рис. 48/3). Обе находки относятся к подварианту Б (с ручками). Светильник из Глиного снабжён петлевидной вертикальной ручкой, а николаевская находка – горизонтальной, утраченной к моменту помещения изделия в захоронение. К варианту 2 (с выделенным дном или поддоном) относятся два светильника подварианта А (без ручек) из захоронений 33/1 (рис. 6/11) и 51/1 (рис. 7/1) могильника у с. Глиное. Симметрично расположенные рожки делят окружность на три равных сегмента.

В настоящее время в скифских погребальных памятниках Северного Причерноморья и Крыма известен всего один четырёхрожковый светильник IV типа – из кургана 9 у с. Нововасильевка Николаевской области (Гребенников, Ребедаило 1991, 119-120, рис. 14). Этот светильник с выделенным дном в виде блюдца относится к варианту 2, а наличие четырёх вертикальных петлевидных ручек над каждым из рожков позволяет включить его в подвариант Б.

Помимо собственно светильников на могильнике у с. Глиное в их качестве (вторично) ис-

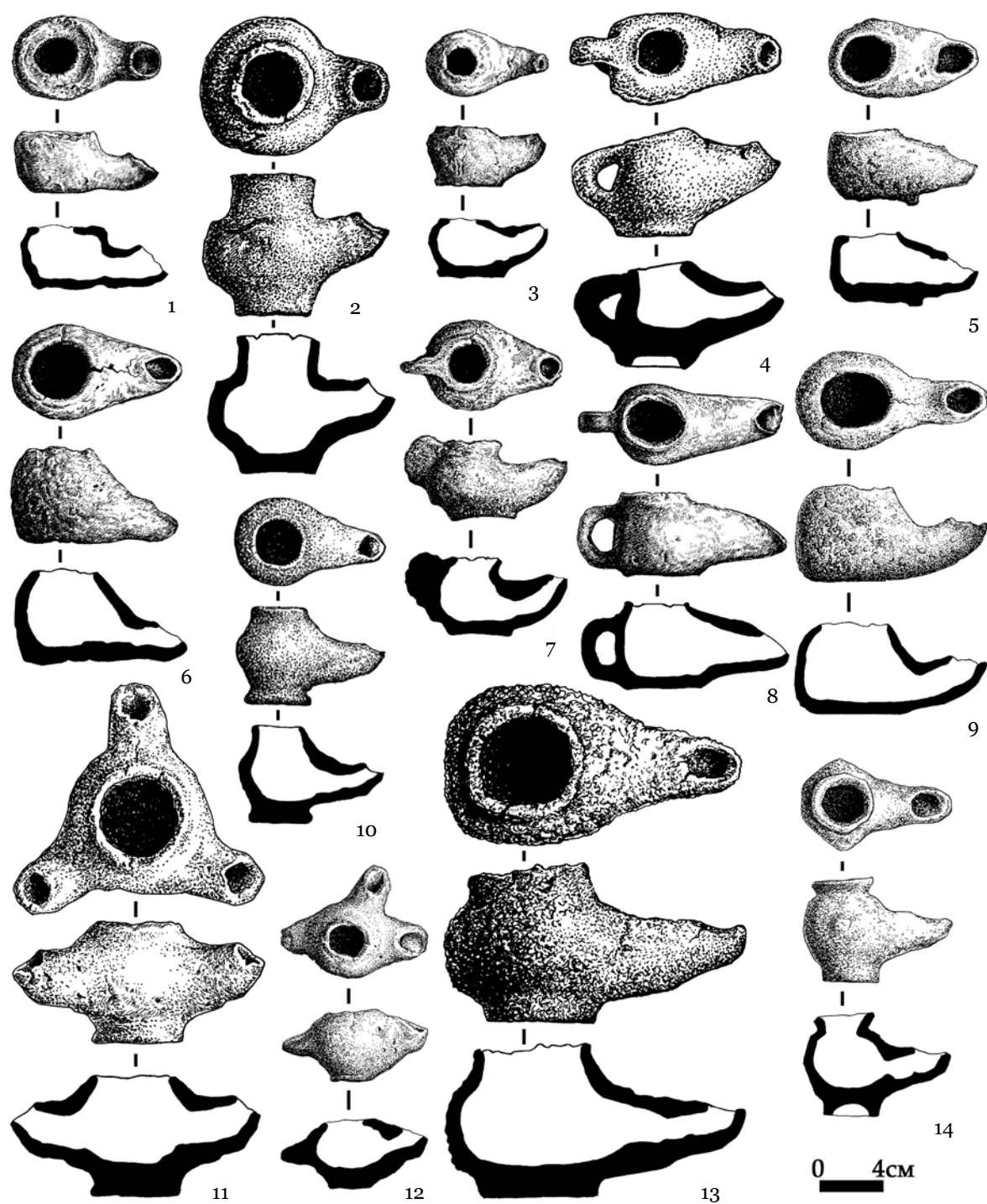


Рис. 6. Лепные светильники из скифского могильника у с. Глиное: 1 - погребение 4/1; 2 - погребение 7/1; 3 - погребение 10/1; 4 - погребение 11/1; 5 - погребение 14/2; 6 - погребение 17/1; 7 - погребение 18/1; 8 - погребение 18/2; 9 - погребение 23/1; 10, 11 - погребение 33/1; 12 - погребение 38/1; 13 - погребение 40/1; 14 - погребение 49/1.

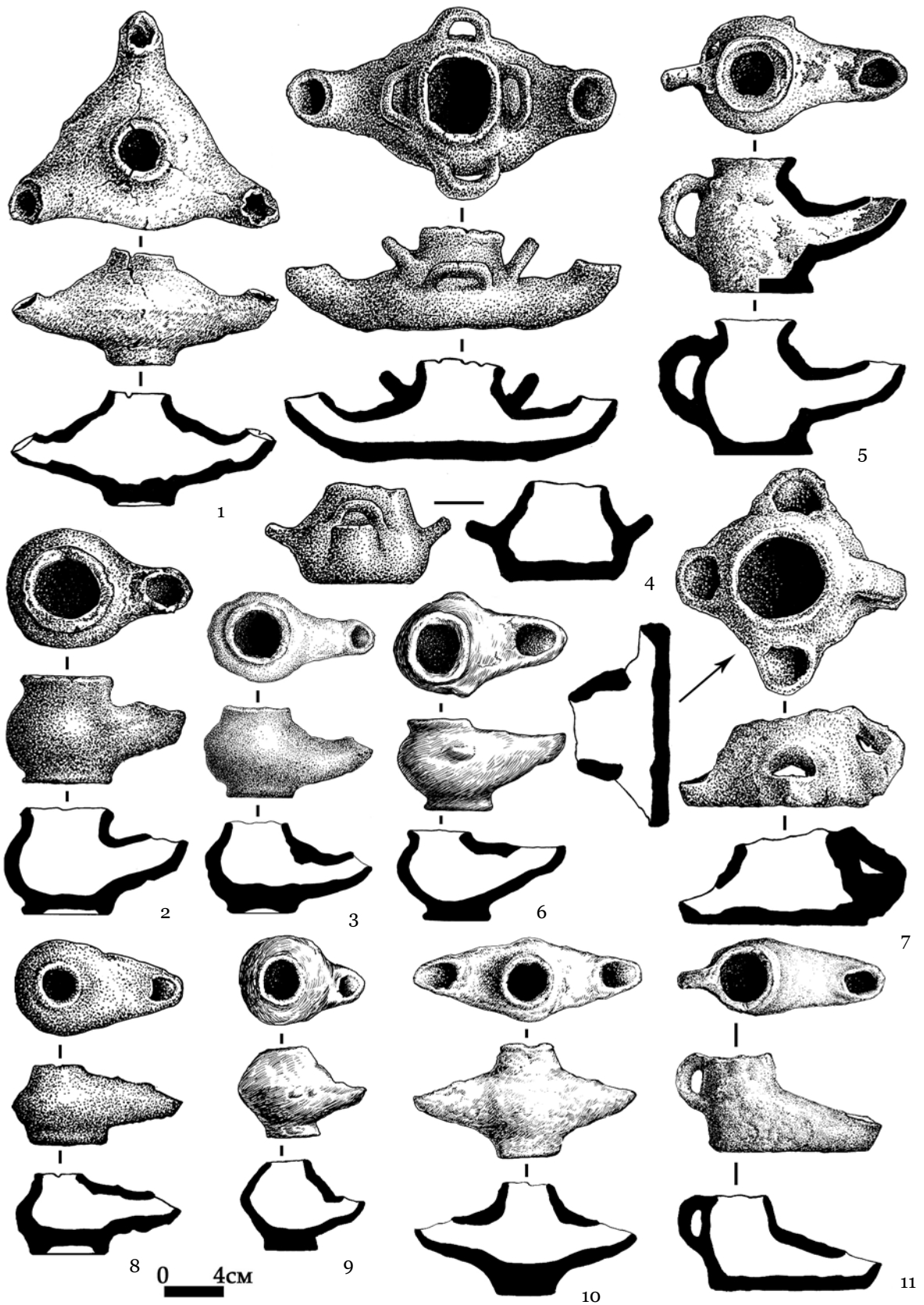


Рис. 7. Лепные светильники из скифского могильника у с. Глиное: 1 - погребение 51/1; 2, 3 - погребение 52/1; 4 - погребение 54/2; 5 - погребение 54/3; 6 - погребение 55/1; 7 - погребение 56/1; 8, 9 - погребение 57/1; 10, 11 - погребение 60/1.

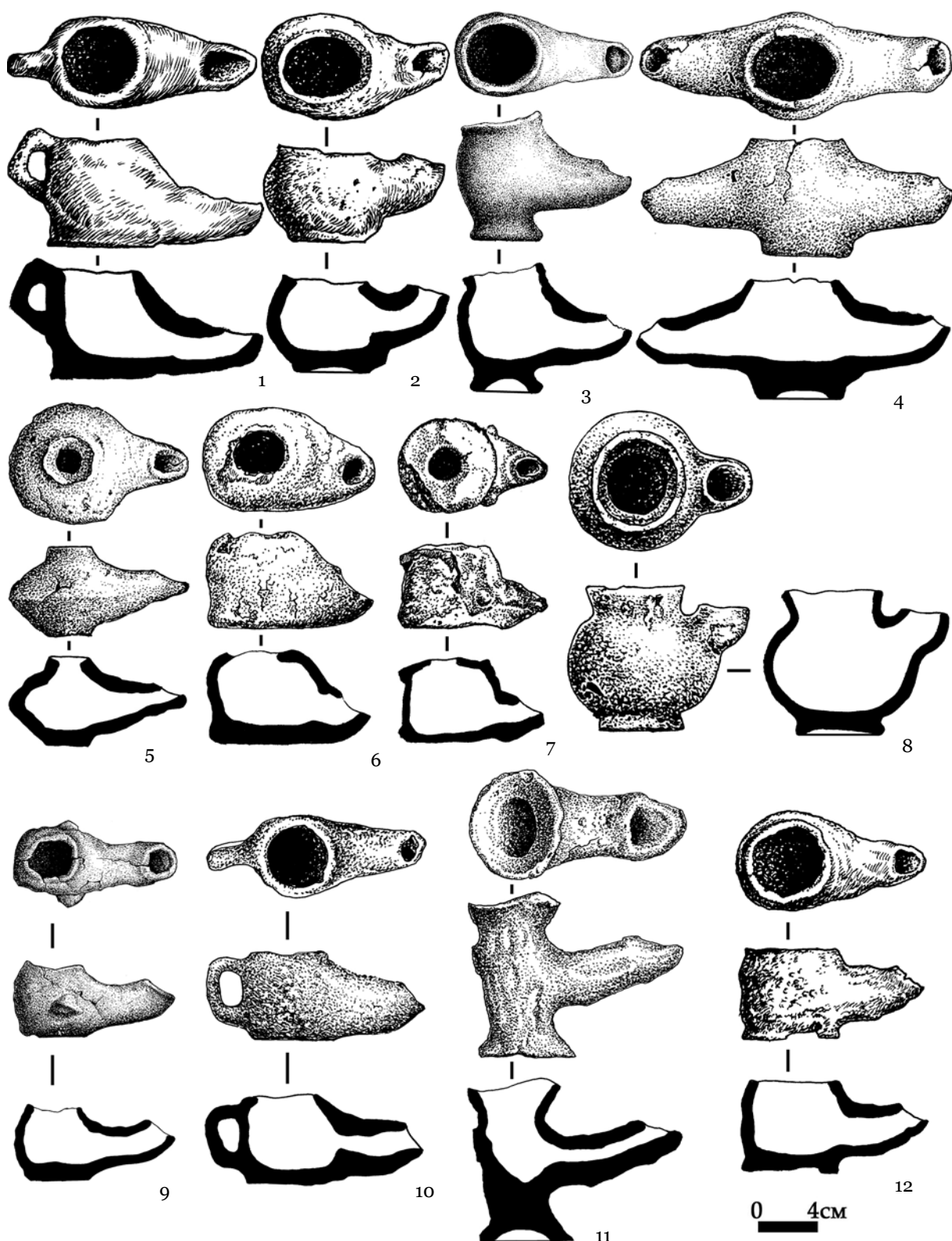


Рис. 8. Лепные светильники из скифского могильника у с. Глиное: 1 - погребение 60/2; 2, 3 - погребение 61/1; 4 - погребение 63/1; 5 - погребение 66/1; 6, 7 - погребение 69/2; 8 - погребение 74/1; 9 - погребение 76/1; 10 - погребение 78/3; 11 - погребение 79/1; 12 - погребение 86/1.

пользовались и другие сосуды или их фрагменты. Подобные находки были зафиксированы в семи погребальных комплексах (12,28% от общего числа светильников); при этом в каждом случае на сосудах отмечены следы копоти, а также остатки сгоревшего фитиля.

Только в одном захоронении (41/2) в качестве светильника была использована ножка амфоры (рис. 9/6), как в уже упоминавшемся погребении 2 кургана Кара-Тюбе в Северо-Западном Приазовье (Болтрик 1993, 190-191, рис. 9/4).

В двух погребениях (3/1 (рис. 9/8), 76/1 (рис. 9/11)) роль светильников играли лепные чашки. Аналогичная ситуация, как мы уже указывали, зафиксирована в захоронении 8/1 могильника Градешка на Нижнем Дунае (Гудкова, Суничук 1985, 75, 77, табл. 140/2,3).

Ещё в четырёх комплексах на могильнике у с. Глиное в качестве светильников в катакомбы были положены нижние части лепных сосудов: 2/2 – поддон миски (рис. 9/7), 13/1 – дно миски (рис. 9/9), 17/1 – придонная часть горшка (рис. 9/10), 80/1 – нижняя часть кувшина (?) (рис. 9/12). И хотя нам не известны другие скифские погребальные комплексы, где роль светильников играли нижние части лепных сосудов, о более широком распространении данной практики свидетельствуют случаи вторичного использования сосудов или их фрагментов для освещения жилых комплексов на поселениях. Так, на поселении у с. Николаевка на левобережье Нижнего Днестра для этой цели применялась чашка (Мелюкова 1975, 57, рис. 21/4), а на поселении Лысая гора в Поднепровье – поддон лепного сосуда (Гаврилюк 1989, 29, рис. 3/2, 4/1).

Достоверно установлено изначальное расположение 52 светильников в погребальных комплексах могильника у с. Глиное. Ещё пять светильников из захоронений 2/2 (чернолаковый – погребение потревожено при подзахоронении), 50/1 (чернолаковый – погребение ограблено при подзахоронении), 61/1 (два лепных – погребение ограблено) и 88/1 (лепной – погребение ограблено при подзахоронении) были обнаружены в перемещённом состоянии.

Один из светильников из погребения 88/1 (гончарный) находился в нише длинной стенки входной ямы, у входа в дромос.

В одном из погребений (7/1) светильник был обнаружен во входной яме, у входа в дромос катакомбы, а в другом (69/2) – в самом дромосе. Аналогичное или близкое к этому размещение светильников, как указывалось выше, было неоднократно зафиксировано ранее: в северо-западной камере Центральной гробницы кургана Чертомлык, перед входом в дромос (?) камеры №5; Градешка 18/2, Страшная Могила 4/2, Львово 13/4, Центральная гробница Толстой Могилы – в дромосе; Огуз – в каменной галерее, ведущей к входу в каменный склеп; Градешка 8/1, курган 6 у с. Башмачка, Водославка 1/1 – в камере, у входа в дромос.

В погребальных камерах катакомб могильника у с. Глиное отмечены следующие позиции размещения светильников: пять случаев – за головой погребённых (2/2, 13/1, 54/2, 55/1, 60/1); 21 случай – справа в изголовье (3/1, 4/1, 10/1, 11/1, 14/2, 17/1, 18/2, 33/1, 33/2, 49/1, 52/1, 54/3, 57/1, 63/1, 66/1, 78/3, 84/1, 86/1, 91/2, 92/1, 112/1); четыре случая – слева в изголовье (37/1, 51/1, 52/1, 84/1); два случая – у правого плеча (31/1, 57/1); два случая – у левого плеча (60/2, 79/1); два случая – у правого локтя (23/1, 60/1); один случай – справа у таза (80/1); один случай – слева у таза (41/2); один случай – у правого бедра (76/1); три случая – справа в ногах (56/1, 69/2, 76/1); пять случаев – слева в ногах (17/1, 33/1, 38/1, 74/1, 96/1), один случай – ниже ног погребённого (18/1). В погребении 40/1, представлявшем собой единственный на могильнике кенотаф, светильник был обнаружен на дне погребальной камеры.

Указанное размещение светильников в комплексах находит аналогии в скифских курганах Тираспольщины, поскольку они были возведены теми же скифами, что оставили могильник у с. Глиное. Так, в кургане 402 у с. Чобручи светильник находился за головой погребённого, в курганах 186 у с. Терновка и 174 у с. Парканы – справа в изголовье, а в кургане 405 у с. Чобручи – слева в ногах (Мелюкова 1962, 127, табл. 5, 6, 7).

Подобное размещение характерно и для светильников из склепов Петуховского могильника в Нижнем Побужье, которые датированы временем от второй половины II в. до н.э. и позднее: 2J (33) – слева в изголовье; 4B (59) –

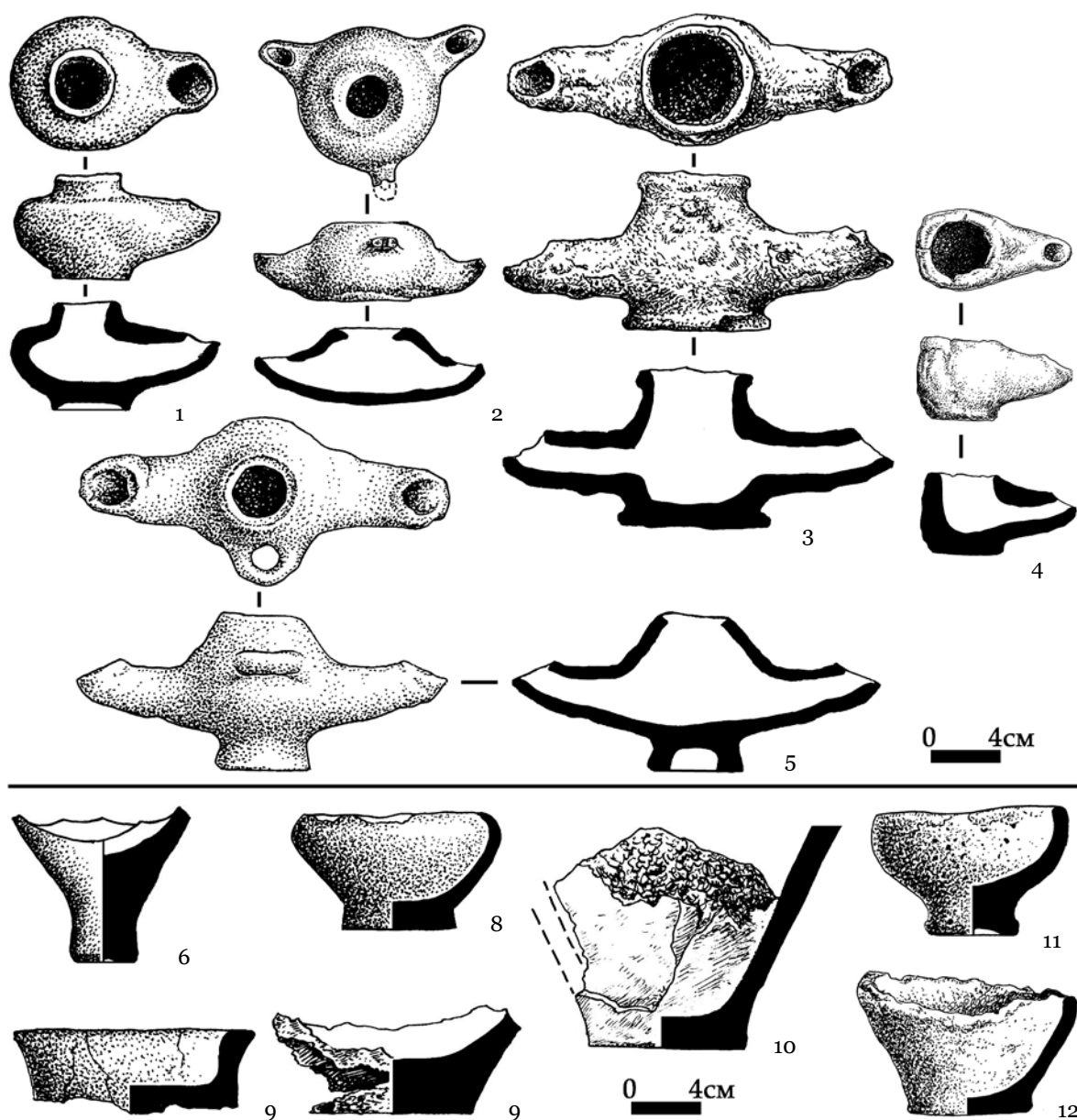


Рис. 9. Лепные светильники (1-5), а также гончарный (6) и лепные (7-12) сосуды, использовавшиеся в качестве светильников, из скифского могильника у с. Глиное: 1 - погребение 88/1; 2 - погребение 91/2; 3 - погребение 92/1; 4 - погребение 96/1; 5 - погребение 112/1; 6 - ножка амфоры из погребения 41/2; 7 - поддон миски из погребения 2/2; 8 - чашка из погребения 3/1; 9 - дно миски из погребения 13/1; 10 - нижняя часть горшка из погребения 17/1; 11 - чашка из погребения 76/1; 12 - нижняя часть кувшина (?) из погребения 80/1.

справа в изголовье; Q (53) (2 экз.) – один светильник справа в изголовье, а второй – справа в ногах; S (56) – слева в ногах.

Впрочем, и в скифских погребениях более раннего времени (IV в. до н.э.) отмечены различные позиции светильников: Первомаевка 1/1 (Поднепровье) – за головой погребённого (в камере катакомбы); Ленино 1/2 (Крым)

– справа в изголовье (на дне склепа); Акташский могильник (Крым), погребение 60/2 – слева от погребённого, на уровне таза (на дне ямы).

Анализ размещения светильников не только в погребениях могильника у с. Глиное, но и из других памятников Северного Причерноморья (в том числе и более ранних – IV в. до н.э.)

свидетельствует о том, что, вне зависимости от вида погребального сооружения (яма, склеп, катакомба), в большинстве случаев светильники ставили возле головы погребённого.

Необходимо отметить, что данное наблюдение может и не вполне точно отражать реальную (т.е. изначальную) ситуацию, особенно на могильнике у с. Глиное, где все погребальные сооружения, вид которых был установлен, представляли собой катакомбы. В десяти захоронениях, благодаря уникальной степени сохранности погребальных сооружений, удалось зафиксировать 12 специальных ниш, устроенных для светильников. Об одной из них, во входной яме погребения 88/1, мы уже упоминали. Остальные 11 ниш были устроены в стенках погребальных камер. В пяти нишах (52/1 – обе ниши, 56/1, 84/1 – одна из двух ниш, 88/1) светильники находились вплоть до момента расчистки погребальных камер, в шести других случаях – выпали из ниш и находились в непосредственной близости (33/1, 37/1, 54/2, 76/1, 84/1 – одна из двух ниш, 92/1). В первичном парном захоронении в катакомбе 52/1 для каждого из погребённых было сделано по одной нише, куда было положено по одному светильнику. В одиночном захоронении 84/1 в камере были устроены две ниши, в каждой из которых было по одному светильнику. На могильнике у с. Глиное зафиксировано следующее размещение ниш для светильников: 54/2 – за головой погребённых, в северной стене камеры; 52/1, 84/1, 92/1 – справа в изголовье, в северо-западном углу камеры; 33/1 – справа в изголовье, в юго-западном углу камеры; 37/1, 52/1, 84/1 – слева в изголовье, в северо-восточном углу камеры; 56/1, 76/1 – справа в ногах, в западной стене камеры; 96/1 – слева в ногах, в восточной стене камеры.

Сравнение данных о размещении ниш со светильниками и размещении светильников вне ниш может свидетельствовать о том, что на могильнике у с. Глиное при сооружении катакомб значительное количество светильников находилось в специальных нишах, устроенных в камерах. Очевидно, что из-за отслоения стен множества погребальных камер эти ниши не были зафиксированы в ходе исследования.

Несомненно, что устройство ниш для светильников в погребальных камерах катакомб в ка-

честве элемента интерьера жилища было заимствовано нижнеднестровскими скифами у греков. Об этом свидетельствует как широкое распространение самих светильников на могильнике у с. Глиное, подражающих, как правило, греческим образцам, так и имеющиеся аналогии на некрополе Ольвии, где «в ряде склепов в стенках камер вырезали по одной или по две прямоугольные ниши для светильников» (Папанова 2006, 93, 95, 106; Синика 2012, 266)¹³.

В заключение настоящей работы необходимо констатировать её главные положения.

1. Хронологически скифские погребальные комплексы Северного Причерноморья и Крыма, где были обнаружены светильники, распределяются неравномерно.

Только две находки происходят из захоронений V в. до н.э. – в курганах Бабы и №9 у с. Нововасильевка.

В IV в. до н.э. количество светильников в скифских погребениях существенно увеличивается. Это 19 изделий из курганов Огуз (3 экз.), Толстая Могила (2 экз.), №6 у с. Башмачка, 8-го Пятибратнего (3 экз.), Кара-Тюбе, а также погребений 49 и 67 грунтового могильника у с. Николаевка, 1/1 и 6/1 у с. Водославка, 4/2 группы Страшной Могилы, 13/4 у с. Львово, 1/1 у с. Первомаевка, 1/2 у хут. Ленино и 60/2 могильника Акташ.

Однако только в III-I вв. до н.э. светильники стали массово (76 экз.) использоваться в скифском погребальном обряде, о чём свидетельствуют находки из Подунавья (Кугурлуй 16/1, 18/2, 24/1; Градешка 8/1), Поднестровья (курганы 154, 159 (2 экз.), 173, 174 у с. Парканы; 186 у с. Терновка; 402, 405 у с. Чобручи; из с. Троицкое; могильник у с. Глиное), Побужья (курганы ₂J, ₃Q (2 экз.), ₃S, ₄V Петуховского могильника) и Поднепровья (погребение на земляном валу Знаменского городища).

Несмотря на то, что в настоящее время большинство светильников известно в погребени-

¹³ При этом находка светильника в хозяйственной нише Боковой гробницы из Толстой Могилы отражает совершенно иной элемент конструкции катакомб: ниша не была устроена специально для светильника, а предназначалась для ряда предметов, в том числе бронзового котла, двух деревянных блюдец с жертвенной пищей и двух железных ножей (Мозолевский 1979, 112, рис. 30, 96).

ях могильника у с. Глиное (57 экз.), и шире, в курганах III-II вв. на левобережье Днестра (66 экз.), у нас есть все основания связывать их широкое распространение в погребальном обряде с процессом непрерывной седентаризации скифского населения в указанное время. Только в условиях оседлости такое широкое использование светильников стало возможным.

О переходе скифского населения левобережья Нижнего Поднестровья от кочевого к преимущественно оседлому образу жизни свидетельствуют анализ греческого (Саника 2012, 272) и фракийского (Тельнов, Саника 2012, 77-78) влияний на погребальный обряд и материальную культуру, традиция устройства погребальных камер катакомб (реже дромосов) в виде наземных жилищ (Саника, Тельнов 2014б, 35), а также комплекс вооружения (Саника, Тельнов 2014а, 360) и миски как наиболее распространённый вид столовой посуды (Тельнов, Саника 2014а, 311-312) на могильнике у с. Глиное. Относительно скифских памятников Нижнего Поднепровья, в настоящее время считается, что уже с начала или середины IV в. до н.э. начался процесс оседания степных скифов (Гаврилюк 2013, 94-184, 321).

2. Бронзовые и гончарные светильники из скифских курганов степного Причерноморья и Крыма, безусловно, являлись греческими импортами, вне зависимости от времени (V-I вв. до н.э.) или места (метрополия или городок колонии Северного Причерноморья) их производства.

Железные светильники из погребений 4/2 группы Страшной могилы и 6/1 у с. Водославка (по всей видимости, подражавшие бронзовым образцам, в частности, из курганов Огуз, №6 у с. Башмачка и из хозяйственной ниши Боковой гробницы Толстой Могилы), можно относить к продукции местных кузнецов. С учётом того, что данные погребальные комплексы располагались в Нижнем Поднепровье, т.е. в непосредственной близости к Каменскому городищу, где зафиксированы следы металлургического производства (Граков 1954, 115-127), данное предположение представляется обоснованным.

Все лепные светильники, несомненно, являются продукцией скифских ремесленников.

Только один лепной светильник происходит из погребения V в. до н.э. (курган 9 у с. Нововасильевка), все остальные – из захоронений последней четверти IV-II в. до н.э. При этом все они, без исключения, более или менее искусно подражали гончарным и бронзовым (?) светильникам с рожками греческого производства. В полной мере вывод о подражании греческим образцам относится к железным канделябрам из могильника у с. Глиное в Нижнем Поднепровье (конец III в. до н.э.) и Усть-Альминского некрополя (I-II вв. н.э.) в Крыму.

Таким образом, необходимо констатировать, что форма лепных светильников, их широкое распространение в скифских захоронениях конца IV-II в. до н.э. и устройство специальных ниш в погребальных камерах катакомб, а также конструкция железных канделябров являются свидетельством греческого влияния на погребальный обряд и материальную культуру скифского населения степного Причерноморья и Крыма. Это влияние, как мы уже указывали, могло оказаться столь ощутимым только при условии оседлости скифов, а значит, и наличия постоянных контактов с греческим населением (Саника 2012, 272; Саника, Тельнов 2014б, 34).

3. Наличие специальных ниш, неоднократно зафиксированных в катакомбах скифского могильника у с. Глиное, свидетельствует о том, что, будучи неотъемлемой частью материальной культуры скифского населения Нижнего Поднестровья в III-II вв. до н.э., светильники в то же время стали неотъемлемой частью интерьера скифского жилища. Вне зависимости от типа жилища (кибитки или наземного дома), которое имитировалось погребальной камерой катакомбы, во многих из них, вероятно, предусматривались специальные места для установки предметов, предназначенных для освещения помещения (Саника, Тельнов 2014б, 34). В других случаях светильники могли располагаться на полу жилища (или на дне ямы или камеры катакомбы применительно к погребальному сооружению), либо подвешиваться на крюки или гвозди в тех случаях, когда конструкция светильника предполагала такую возможность.

Библиография

- Алексеев 1987:** А.Ю. Алексеев, О датах скифских курганов Бабы и Раскопана Могила. СГЭ ЛП, 1987, 28-31.
- Алексеев, Мурзин, Ролле 1991:** А.Ю. Алексеев, В.Ю. Мурзин, Р. Ролле, Чертомлык (скифский царский курган IV в. до н.э.) (Киев 1991).
- Байбурин 1983:** А.К. Байбурин, Жилище в обрядах и представлениях восточных славян (Ленинград 1983).
- Бессонова, Бунятян, Гаврилюк 1988:** С.С. Бессонова, Е.П. Бунятян, Н.А. Гаврилюк, Акташский могильник скифского времени в Восточном Крыму (Киев 1988).
- Бидзиля, Полин 2012:** В.И. Бидзиля, С.В. Полин, Скифский царский курган Гайманова Могила (Киев 2012).
- Болтрик 1993:** Ю.В. Болтрик, Курган Кара-Тюбе. ДСПК IV, 183-197.
- Бруяко 2009:** Бруяко И.В. От Скифии к Сарматии: десять лет спустя. *Stratum plus* 3, 2005-2009, 329-370.
- Гаврилюк 1989:** Н.А. Гаврилюк, Домашнее производство и быт степных скифов (Киев 1989).
- Гаврилюк 2013:** Н.А. Гаврилюк, Экономика Степной Скифии VI-III вв. до н.э. (Киев 2013).
- Граков 1954:** Б.Н. Граков, Каменское городище на Днепре. МИА 36, 1954.
- Гребенников, Ребедайло 1991:** Ю.С. Гребенников, Г.П. Ребедайло, Скифское погребение V в. до н.э. на Ингульце. В: (Отв. ред. Ю.В. Болтрик, Е.П. Бунятян) Курганы Степной Скифии (Киев 1991), 117-122.
- Гудкова, Суничук 1985:** А.В. Гудкова, Е.Ф. Суничук, Полевой отчёт Орловского курганного отряда Буджакской археологической экспедиции в 1984 г. Архив ИА НАНУ. № 1984/3а (Киев 1985).
- Дзис-Райко, Охотников, Редина 2012:** Г.А. Дзис-Райко, С.Б. Охотников, Е.Ф. Редина, Городище Надлиманское IV-III вв. до н.э. в Нижнем Поднестровье (МАСП. Монографическая серия, №3) (Одесса 2012).
- Евдокимов 1992:** Г.Л. Евдокимов, Скифский курган у с. Львово на Херсонщине. ДСПК III, 1992, 136-148.
- Евдокимов, Фридман 1987:** Г.Л. Евдокимов, М.И. Фридман, Курганы скифского времени у с. Первомаевка на Херсонщине. В: (Отв. ред. Е.В. Черненко) Курганы Степной Скифии (Киев 1987), 85-115.
- Зайцев 2003:** Ю.П. Зайцев, Неаполь Скифский (II в. до н.э. - III в. н.э.) (Симферополь 2003).
- Зайцев, Мордвинцева 2004:** Ю.П. Зайцев, В.И. Мордвинцева, Варварские погребения Крыма 2 в. до н.э. - 1 в. н.э. Сарматские культуры Евразии: проблемы региональной хронологии. Доклады к 5 международной конференции «Проблемы сарматской археологии и истории». Краснодар, 2004 (Краснодар 2004), 174-204.
- Ильинская, Тереножкин 1983:** В.А. Ильинская, А. И. Тереножкин, Скифия VII-IV вв. до н.э. (Киев 1983).
- Колекції 2007:** Колекції наукових фондів Інституту археології НАН України. Каталог (Київ 2007).
- Кубышев и др. 1984:** А.И. Кубышев, В.В. Дорофеев, Ю.А. Шилов, А.Л. Нечитайло, С.А. Куприй, Н.П. Шевченко, Ю.И. Толкачёв, А.Ш. Амирханов, М.И. Абикулова, В.П. Былкова, Отчёт о работах Херсонской археологической экспедиции в зоне строительства Каховской оросительной системы в Херсонской и Запорожской областях (Киев 1984).
- Кац 2007:** В.И. Кац, Греческие керамические клейма эпохи классики и эллинизма (опыт комплексного изучения). БИ, XVIII.
- Куприй 2009:** С.А. Куприй, Оригинальные погребальные сооружения скифского времени из Присивашья. ССПіК XV, 2009, 85-89.
- Максимова 1979:** М.И. Максимова, Артюховский курган (Ленинград 1979).
- Марченко, Житников, Копылов 2000:** К.К. Марченко, В.Г. Житников, В.П. Копылов, Елизаветовское городище на Дону. *Pontus Septentrionalis. II* (Москва 2000).
- Мелюкова 1962:** А.И. Мелюкова, Скифские курганы Тираспольщины (по материалам И.Я. и Л.П. Стемпковских). МИА 115, 1962, 114-166.
- Мелюкова 1969:** А.И. Мелюкова, Отчёт о работе Западно-скифской экспедиции в 1968 г. (Москва 1969).
- Мелюкова 1975:** А.И. Мелюкова, Поселение и могильник скифского времени у с. Николаевка (Москва 1975).
- Мозолевський 1979:** Б.М. Мозолевський, Товста Могила (Київ 1979).
- Монахов 2003:** С.Ю. Монахов, Греческие амфоры в Причерноморье: типология амфор ведущих центров-экспортёров товаров в керамической таре (Москва-Саратов 2003).
- Национальный музей 2013:** Национальный музей истории Молдовы: 1983-2013 (Кишинёв 2013).
- ОАК 1896:** Отчёт Императорской археологической комиссии за 1894 год (Санкт-Петербург 1896).
- ОАК 1900:** Отчёт Императорской археологической комиссии за 1897 год (Санкт-Петербург 1900).
- Ольховский 1991:** В.С. Ольховский, Погребально-поминальная обрядность населения степной Скифии (VII-III вв. до н.э.) (Москва 1991).

- Островерхов, Андреева 2009:** А.С. Островерхов, О.С. Андреева, Стекланные геммы с изображением копытных животных в Скифии. ССПіК XV, 2009, 111-116.
- Папанова 2006:** В.А. Папанова, Урочище Сто могил – некрополь Ольвии Понтийской (Киев 2006).
- Погребова 1956:** Н.Н. Погребова, Погребение на земляном валу акрополя Каменского городища. КСИ-ИМК 63, 1956, 94-97.
- Погребова 1958:** Н.Н. Погребова, Позднескифские городища на Нижнем Днепре (Городища Знаменское и Гавриловское). МИА 64, 1958, 103-247.
- Полидович, Вольная 2005:** Ю.Б. Полидович, Г.Н. Вольная, Образ зайца в скифском искусстве. В: (Глав. ред. В.И. Гуляев) Древности Евразии: от ранней бронзы до раннего средневековья. Памяти Валерия Сергеевича Ольховского. Сб. статей (Москва 2005), 415-436.
- Полин 1992:** С.В. Полин, От Скифии к Сарматии (Киев 1992).
- Полин 2014:** С.В. Полин, Скифский Золотобалковский курганный могильник V-IV вв. до н.э. на Херсонщине (Киев 2014).
- Пуздровский 2007:** А.Е. Пуздровский, Крымская Скифия II в. до н.э. - III в. н.э. Погребальные памятники (Симферополь 2007).
- Редина 1993:** Е.Ф. Редина, Классификация фибул из скифских погребений Северо-Западного Причерноморья. В сб.: (Отв. ред. С.Б. Охотников) Древнее Причерноморье. Краткие сообщения Одесского археологического музея (Одесса 1993), 50-52.
- Ростовцев 1913:** М.И. Ростовцев, Античная декоративная живопись на юге России. Атлас. Табл. I-CXII (Санкт-Петербург 1913).
- Ростовцев 1914:** М.И. Ростовцев, Античная декоративная живопись на юге России. Текст. Т. I. Описание и исследование памятников (Санкт-Петербург 1914).
- Сергеев 1966:** Г.П. Сергеев, Олонештский античный клад. ВДИ 2, 1966, 132-142.
- Силантьева 1959:** Л.Ф. Силантьева, Некрополь Нимфея. МИА 69, 1959, 5-107.
- Саника 2004а:** В.С. Саника, Артефакт с зооморфным навершием из кургана 31 могильника позднескифского времени у с. Глиное. В: (Отв. ред. Д.Г. Савинов) Изобразительные памятники: стиль, эпоха композиции. Материалы тематической научной конференции (1-4 декабря 2004 г., Санкт-Петербург) (Санкт-Петербург 2004), 138-142.
- Саника 2004б:** В.С. Саника, К вопросу о хронологии памятников Тираспольской группы. В: (Глав. ред. Н.М. Куковальская) Причерноморье, Крым и Русь в истории и культуре. Часть I. Материалы II Судакской международной научной конференции (12-16 сентября 2004 г., Киев) (Киев-Судак 2004), 110-113.
- Саника 2012:** В.С. Саника, О греческом влиянии на погребальный обряд и материальную культуру скифского могильника III-II вв. до н.э. у с. Глиное на левобережье Нижнего Днестра. В сб.: (Отв. ред. А.А. Пригарин) Человек в истории и культуре. Вып. 2. Мемориальный сборник материалов и исследований в память лауреата Государственной премии Украины, академика РАЕН, профессора Владимира Никифоровича Станко (Одесса 2012), 264-272.
- Саника, Тельнов 2014:** В.С. Саника, Н.П. Тельнов, Скифские жилища IV-II вв. до н.э. в Северном Причерноморье. В сб.: (Гол. ред. С.А. Скорий) Археологія і давня історія України. Вип. 2 (13). Археологія: можливості реконструкцій (Київ 2014), 18-36.
- Саника, Тельнов 2015:** В.С. Саника, Н.П. Тельнов, Комплекс вооружения и предметов воинского снаряжения из скифского могильника конца IV - II в. до н.э. у с. Глиное в Нижнем Поднестровье. В сб.: (Отв. ред. С.И. Лукьяшко) Война и военное дело в скифо-сарматском мире. Материалы Международной научной конференции, посвященной памяти А.И. Мелюковой (Кагальник, 2014) (Ростов-на-Дону 2015), 180-190.
- Спицын 1901:** А.А. Спицын, Раскопки, произведенные в 1897 г. близ д. Башмачки Екатеринославского уезда. ИИАК 1, 1901, 69-79.
- Спицын 1906:** А.А. Спицын, Серогозские курганы. ИИАК 19, 157-174.
- Тельнов, Саника 2012:** Н.П. Тельнов, В.С. Саника, Фракийские влияния на материальную культуру и погребальный обряд скифов III-II вв. до н.э. на левобережье Нижнего Днестра. Revista arheologică s.n. VIII/1-2, 2012, 69-83.
- Тельнов, Саника 2014а:** Н.П. Тельнов, В.С. Саника, Миски из скифских погребальных памятников конца IV – II в. до н.э. на левобережье Нижнего Днестра. Tugayetia s.n. VIII/1, 2014, 287-316.
- Тельнов, Саника 2014б:** Н.П. Тельнов, В.С. Саника, Скифские памятники в степном Поднестровье: история изучения и современное состояние источниковой базы. Русин 2 (36), 2014, 29-54.

- Тельнов, Четвериков, Синика 2012:** Н.П. Тельнов, И.А. Четвериков, В.С. Синика, Скифский могильник III-II вв. до н.э. у с. Глиное на левобережье Нижнего Днестра (предварительные итоги исследования). В: (Отв. ред. Н.П. Тельнов) Древности Северного Причерноморья III-II вв. до н.э. Материалы Международной научной конференции (Тирасполь, 2012) (Тирасполь 2012), 5-15.
- Тереножкин и др. 1973:** А.И. Тереножкин, В.А. Ильинская, Е.В. Черненко, Б.Н. Мозолевский, Скифские курганы Никопольщины. В сб.: (Отв. ред. А.И. Тереножкин) Скифские древности (Киев 1973), 113-186.
- Толстой, Кондаков 1889:** И. Толстой, Н. Кондаков, Русские древности в памятниках искусства. Вып. 1. Классические древности южной России (Санкт-Петербург 1889).
- Фабрициус 1951:** И.В. Фабрициус, Археологическая карта Причерноморья Украинской ССР. Вып. 1. (Киев 1951).
- Фидельский 2012:** С.А. Фидельский, Поселение Чобручи на Нижнем Днестре в III-II вв. до н.э. В: (Отв. ред. Н.П. Тельнов) Древности Северного Причерноморья III-II вв. до н.э. Материалы Международной научной конференции (Тирасполь, 2012) (Тирасполь 2012), 16-20.
- Шилов 1961:** В.П. Шилов, Раскопки Елизаветовского могильника в 1959 г. СА 1, 1961, 150-168.
- Черненко и др. 1986:** Е.В. Черненко, С.С. Бессонова, Ю.В. Болтрик, С.В. Полин, С.А. Скорый, Н.М. Бокий, Ю.С. Гребенников, Скифские погребальные памятники степей Северного Причерноморья (Киев 1986).
- Яковенко 1970:** Э.В. Яковенко, Рядовые скифские погребение в курганах Восточного Крыма. В сб.: (Отв. ред. А.М. Лесков) Древности Восточного Крыма (Киев 1970), 113-135.
- Яковенко 1974:** Е.В. Яковенко, Скифи Східного Криму в V-III ст. до н.е. (Київ 1974).
- Яковенко, Черненко, Корпусова 1970:** Э.В. Яковенко, Е.В. Черненко, В.Н. Корпусова, Описание скифских погребений в курганах Восточного Крыма. В сб.: (Отв. ред. А.М. Лесков) Древности Восточного Крыма (Киев 1970), 136-179.
- Яценко 1962:** И.В. Яценко, Раннее сарматское погребение в бассейне Северского Донца. КСИА 89, 1962, 42-50.
- Ebert 1913:** M. Ebert, Ausgrabungen auf dem Gute Maritsin, Gouv. Cherson (Süd-Russland). PZ V, 1913, 1-80.
- Howland 1958:** R.H. Howland, Greek lamps and they survivals. The Athenian Agora. Vol. IV (Princeton – NJ. 1958).
- Loboda, Puzdrovskij, Zajcev 2002:** I.I. Loboda, A.E. Puzdrovskij, J.P. Zajcev, Prunkbestattungen des 1. Jh. n. Chr. in der Nekropole Ust'-Al'ma auf der Krim. Die Ausgrabungen des Jahres 1996. Eurasia Antiqua 8, 2002, 295-346.
- Mateevici 2007:** N. Mateevici, Amforele grecești în mediul barbar din nord-vestul Pontului Euxin în sec. VI - începutul sec. II a. Chr. (Chișinău 2007).
- Puzdrovskij, Zajcev, 2004:** A.E. Puzdrovskij, J.P. Zajcev, Prunkbestattungen des 1. Jh. n. Chr. in der Nekropole Ust'-Al'ma, Krim. Die Ausgrabungen des Jahres 1999. Eurasia Antiqua 10, 2004, 229-267.
- Redina 2005:** E. Redina, Scytho-Thracian cultural contacts in the northwestern Black Sea littoral. In: The Culture of Thracians and their Neighbours. Proceedings of the International Symposium in Memory of Prof. Miéczyślaw Domaradzki, with a Round Table «Archaeological Map of Bulgaria», BAR Intern. Ser. (London 2005), 231-238.
- Rotroff 1997:** S. Rotroff, Hellenistic pottery: Athenian and imported wheelmade table ware and related material. The Athenian Agora. Vol. XXIX (Princeton – NJ. 1997).
- Sparkes, Talcott 1970:** B.A. Sparkes, L. Talcott, Black and plain pottery of 6th, 5th and 4th centuries B.C. The Athenian Agora. Vol. XII (Princeton – NJ. 1970).

Opaițele în ritualul funerar al sciților din nordul Mării Negre

Rezumat

Articolul este consacrat analizei locului pe care îl ocupă opaițele în ritualul funerar al sciților din nordul Mării Negre. Sunt studiate opaițele din metal (din bronz și din fier), precum și cele din lut, lucrate cu mâna sau la roata olarului. S-a stabilit că opaițele confecționate din bronz și cele la roata olarului prezentau importuri grecești; opaițele din fier erau produse de meșterii locali, iar cele modelate cu mâna erau executate, la fel, de olarii din mediul barbar, dar după prototipul celor grecești. Pentru opaițele lucrate cu mâna, în articol, este propusă o clasificare în funcție de particularitățile morfologice.

Răspândirea, mai largă, în sec. III-II a. Chr. în comparație cu perioada anterioară, a opaițelor în complexele funerare scitice vine să demonstreze procesul de sedentarizare a acestor comunități. De asemenea, sunt evidente influențele grecești asupra ritualului funerar și a culturii materiale scitice.

Lista ilustrațiilor:

Fig. 1. Opaite din granit (1), fier (5) și bronz (2-4, 6-8), descoperite la monumentele din nordul Mării Negre: 1 - mormântul 13/4 de la L'vovo (după Евдокимов 1992); 2 - tumulul Baby (după ОАК 1900); 3 - tezaurul de la Olănești (după Национальный музей 2013); 4 - tumulul Čertomlyk (după Алексеев, Мурзин, Ролле 1991); 5 - mormântul 4/2 din grupul Strašnaja Mogila (după Тереножкин и др. 1973); 6 - tumulul 6 de la Vašmačka (după Спицын 1901); 7 - mormântul principal de la Tolstaja Mogila (după Мозолевский 1979); 8 - mormântul lateral de la Tolstaja Mogila (по Мозолевский 1979).

Fig. 2. Opaite lucrate la roata olarului (1-13) și modelate cu mâna (14-22) din complexele funerare din nordul Mării Negre: 1 - mormântul 16/1 din necropola de la Kugurluj (după Полин 2014); 2 - mormântul 18/2 din necropola de la Kugurluj (după Полин 2014); 3 - mormântul 24/1 din necropola de la Kugurluj (după Полин 2014); 4 - mormântul 67 din necropola plană de la Nicolaevka (după Мелюкова 1975); 5 - tumulul $\frac{2}{3}$ J (33) din necropola Petuhov (după Полин 1992); 6, 7 - tumulul $\frac{3}{3}$ Q (53) din necropola Petuhov (după Полин 1992); 8 - tumulul $\frac{3}{3}$ S (56) din necropola Petuhov (după Полин 1992); 9 - tumulul $\frac{4}{4}$ B (59) din necropola Petuhov (după Полин 1992); 10 - mormântul 1/1 de la Pervomaevka (după Евдокимов, Фридман 1987); 11 - tumulul Kara-Tjube (după Болтрик 1993); 12 - mormântul 60/2 din necropola Aktaš (după Бессонова, Бунятян, Гаврилюк 1988); 13 - mormântul 1/2 de la Lenino (după Яковенко 1970; Яковенко 1974); 14 - mormântul 49 din necropola plană de la Nicolaevka (după Мелюкова 1975); 15 - tumulul 154 de la Parcani (după Мелюкова 1962); 16, 17 - tumulul 159 de la Parcani (după Мелюкова 1962); 18 - tumulul 173 de la Parcani (după Мелюкова 1962); 19 - tumulul 402 de la Cioburci (după Фабрициус 1951); 20 - tumulul 405 de la Cioburci (după Мелюкова 1962); 21 - tumulul 9 de la Novovasil'vka (după Гребенников, Ребедайло 1991); 22 - mormântul de pe valul fortificației de la Znamensk (după Порребова 1958).

Fig. 3. Opaite din bronz (1-3) și candelabre din bronz (5) și fier (4, 6-8), descoperite la monumentele din nordul Mării Negre: 1, 4 - mormântul 31/1 din necropola de la Hlinaia; 2 - tezaurul de la Klimentov (după Яценко 1962); 3 - tumulul de la Artjuhov (după Толстой, Кондаков 1889); 5 - tumulul 24 (a. 1876) din necropola de la Nymphaion (după Силантьева 1959); 6 - mormântul 700 din necropola Ust'-Al'min (după Пуздровский 2007); 7 - cripta 620 din necropola Ust'-Al'min (după Пуздровский 2007); 8 - mormântul 730 din necropola Ust'-Al'min (după Пуздровский 2007).

Рис. 4. Opaite lucrate la roata olarului din necropola scitică de la Hlinaia: 1 - mormântul 2/2; 2 - mormântul 33/2; 3 - mormântul 37/1; 4 - mormântul 50/1; 5, 6 - mormântul 84/1; 7 - mormântul 88/1.

Fig. 5. Tipologia opaiteilor modelate cu mâna.

Fig. 6. Opaite modelate cu mâna din necropola scitică de la Hlinaia: 1 - mormântul 4/1; 2 - mormântul 7/1; 3 - mormântul 10/1; 4 - mormântul 11/1; 5 - mormântul 14/2; 6 - mormântul 17/1; 7 - mormântul 18/1; 8 - mormântul 18/2; 9 - mormântul 23/1; 10, 11 - mormântul 33/1; 12 - mormântul 38/1; 13 - mormântul 40/1; 14 - mormântul 49/1.

Fig. 7. Opaite modelate cu mâna din necropola scitică de la Hlinaia: 1 - mormântul 51/1; 2, 3 - mormântul 52/1; 4 - mormântul 54/2; 5 - mormântul 54/3; 6 - mormântul 55/1; 7 - mormântul 56/1; 8, 9 - mormântul 57/1; 10, 11 - mormântul 60/1.

Fig. 8. Opaite modelate cu mâna din necropola scitică de la Hlinaia: 1 - mormântul 60/2; 2, 3 - mormântul 61/1; 4 - mormântul 63/1; 5 - mormântul 66/1; 6, 7 - mormântul 69/2; 8 - mormântul 74/1; 9 - mormântul 76/1; 10 - mormântul 78/3; 11 - mormântul 79/1; 12 - mormântul 86/1.

Fig. 9. Opaite modelate cu mâna (1-5) și vase lucrate la roată (6) și modelate cu mâna (7-12), utilizate ca opaite din necropola scitică de la Hlinaia: 1 - mormântul 88/1; 2 - mormântul 91/2; 3 - mormântul 92/1; 4 - mormântul 96/1; 5 - mormântul 112/1; 6 - mormântul 41/2; 7 - mormântul 2/2; 8 - mormântul 3/1; 9 - mormântul 13/1; 10 - mormântul 17/1; 11 - mormântul 76/1; 12 - mormântul 80/1.

Lamps in the funeral practice of the Scythians of the North Black Sea littoral

Abstract

The article analyzes the place of the lamps in the funeral practice of the Scythians of the Northern Black Sea littoral. Metal (bronze and iron), as well as wheel made and hand-made lamps are examined. It is indicated that the bronze and wheel made lamps are Greek imports; iron lamps are products of local blacksmiths; hand-made lamps are imitations of Greek wheel made models. A typology that takes into account the morphological features of all vessels is done for hand-made lamps. The wide spread of the lamps in Scythian burial complexes in the North Black Sea littoral in 3rd-2nd centuries BC in comparison with the previous time, testifies about transition to a sedentary way of life of Scythian population at this time and about Greek influence on its funeral practice and material culture.

List of illustrations:

- Fig. 1. Granite (1), iron (6) and bronze (2-5, 7-9) lamps from the monuments of North Black Sea littoral: 1 - burial 13/4 L'vovo (after Евдокимов 1992); 2 - barrow Baba (after Национальный музей 2013); 3 - Olănești hoard (after Сергеев 1966); 4 - barrow Chertomlyk (after Алексеев, Мурзин, Ролле 1991); 5 - barrow Oguz (after Спицын 1906); 6 - burial 4/2 of Strashnaya Mogila group (after Тереножкин и др. 1973); 7 - barrow 6 Bashmachka (after Спицын 1901); 8 - Central tomb of the Tolstaya Mogila (after Мозолевський 1979); 9 - household niche of the Lateral tomb of the Tolstaya Mogila (after Мозолевський 1979).
- Fig. 2. Wheel-made (1-13) and handmade (14-22) lamps from the Scythian burial monuments of the North Black Sea littoral: 1 - burial 16/1 of the Kugurluy cemetery (after Полин 2014); 2 - burial 18/2 of the Kugurluy cemetery (after Полин 2014); 3 - burial 24/1 of the Kugurluy cemetery (after Полин 2014); 4 - burial 67 of the soil cemetery Nikolaevka (after Мелюкова 1975); 5 - barrow ₂J (33) of the Petukhovka cemetery (after Полин 1992); 6, 7 - barrow ₃Q (53) of the Petukhovka cemetery (after Полин 1992); 8 - barrow ₃S (56) of the Petukhovka cemetery (after Полин 1992); 9 - barrow ₄B (59) of the Petukhovka cemetery (after Полин 1992); 10 - burial 1/1 Pervomaevka (after Евдокимов, Фрийдман 1987); 11 - East manhole of the Kara-Tiube barrow (after Болтрик 1993); 12 - burial 60/2 of the Aktash cemetery (after Бессонова, Бунятян, Гаврилюк 1988); 13 - burial 1/2 Lenino (after Яковенко 1970; Яковенко 1974); 14 - burial 49 of the soil cemetery Nikolaevka (after Мелюкова 1975); 15 - barrow 154 Parkany (after Мелюкова 1962); 16, 17 - barrow 159 Parkany (after Мелюкова 1962); 18 - barrow 173 Parkany (after Мелюкова 1962); 19 - barrow 402 Chobruchi (after Фабрициус 1951); 20 - barrow 405 Chobruchi (after Мелюкова 1962); 21 - barrow 9 Novovasil'evka (after Гребенников, Ребедайло 1991); 22 - burial on the earthwork of the Znamenskoe settlement (after Погребова 1958).
- Fig. 3. Bronze lamps (1-3) and bronze (5) and iron (4, 6-8) candelabras from the monuments of the North Black Sea littoral: 1, 4 - burial 31/1 of the Glinoe cemetery; 2 - Klimenkov hoard (after Яценко 1962); 3 - Artyuhovsky barrow (after Толстой, Кондаков 1889); 5 - barrow 24 (1876) on the Nymphaeum necropolis (after Силантьева 1959); 6 - burial 700 of the Ust'-Alma necropolis (after Пуздровский 2007); 7 - vault 620 of the Ust'-Alma necropolis (after Пуздровский 2007); 8 - burial 730 of the Ust'-Alma necropolis (after Пуздровский 2007).
- Fig. 4. Wheel made lamps from the Scythian cemetery of Glinoe on the left bank of the Lower Dniester: 1 - burial 2/2; 2 - burial 33/2; 3 - burial 37/1; 4 - burial 50/1; 5, 6 - burial 84/1; 7 - burial 88/1.
- Fig. 5. Typology of the hand-made lamps.
- Fig. 6. Hand-made lamps from the Scythian cemetery of Glinoe: 1 - burial 14/1; 2 - burial 7/1; 3 - burial 10/1; 4 - burial 11/1; 5 - burial 14/2; 6 - burial 17/1; 7 - burial 18/1; 8 - burial 18/2; 9 - burial 23/1; 10, 11 - burial 33/1; 12 - burial 38/1; 13 - burial 40/1; 14 - burial 49/1.
- Fig. 7. Hand-made lamps from the Scythian cemetery of Glinoe: 1 - burial 51/1; 2, 3 - burial 52/1; 4 - burial 54/2; 5 - burial 54/3; 6 - burial 55/1; 7 - burial 56/1; 8, 9 - burial 57/1; 10, 11 - burial 60/1.
- Fig. 8. Hand-made from the Scythian cemetery of Glinoe: 1 - burial 60/2; 2, 3 - burial 61/1; 4 - burial 63/1; 5 - burial 66/1; 6, 7 - burial 69/2; 8 - burial 74/1; 9 - burial 76/1; 10 - burial 78/3; 11 - burial 79/1; 12 - burial 86/1.
- Fig. 9. Hand-made lamps (1-5) as well as wheel made (6) and hand-made (7-12) vessels used as lamps, from the Scythian cemetery of Glinoe: 1 - burial 88/1; 2 - burial 91/2; 3 - burial 92/1; 4 - burial 96/1; 5 - burial 112/1; 6 - foot of the amphorae from the burial 41/2; 7 - foot-ring of the bowl from the burial 2/2; 8 - cup from burial 3/1; 9 - the bottom of the bowl from the burial 13/1; 10 - the lower part of the pot from the burial 17/1; 11 - cup from burial 76/1; 12 - the lower part of the jug (?) from the burial 80/1.

22.01.2015

Др. Виталий Синика, Научно-исследовательская лаборатория «Археология» Приднестровского государственного университета им. Т.Г. Шевченко, ул. 25 Октября 128, 3300 Тирасполь, e-mail: sinica80@mail.ru

Др. Николай Тельнов, Институт культурного наследия АН РМ, бульвар Штефан чел Маре 1, MD-2022 Кишинёв, Республика Молдова, e-mail: telnovnikolai@mail.ru