

# CONSTRUCȚII DEFENSIVE ÎN FORTIFICAȚIA GETICĂ HORODCA MARE, RAIONUL HÂNCEȘTI

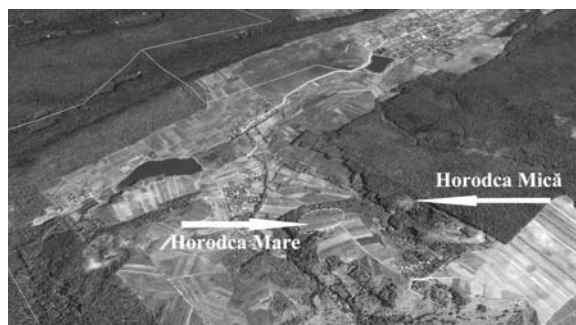
Octavian Munteanu

După un șir de publicații dedicate fortificației getice de la Horodca Mică (Munteanu, Tentiuc 2014a, 145-165; Munteanu, Tentiuc 2014b, 335-347; Munteanu, Iarmulschi 2013, 269-295; Munteanu 2013b; Munteanu 2013a, 311-328; Munteanu 2012a, 64-77; Munteanu 2012b; Boldureanu, Munteanu 2011, 14-15; Popa et al. 2010, 171-180; Munteanu, Perju 2010, 520-531; Munteanu et al. 2010, 179-198; Munteanu et al. 2009, 61-80; Munteanu 2007, 279-287), ne vom focaliza atenția, în rândurile ce urmează, asupra unor aspecte ce țin de caracteristicile sitului Horodca Mare, care este situat în imediata apropiere de cel deja prezentat (fig. 1). Existența fortificațiilor de pe cursul superior al râului Botna a fost menționată pentru prima dată de către Ștefan Ciobanu (Ciobanu 1924, 57) în perioada interbelică, iar din perioada imediat postbelică, de când s-au întreprins periegeze extinse pe întreg teritoriul Moldovei, acestea aveau să intre în circuitul științific grație lui Gheorghe Smirnov și Tatianeii Passek (Пасек 1949, 59; Смирнов 1949, 198-199). Fortificațiile au fost descoperite în preajma satului Horodca Nouă, raionul Hâncești, care au și dat numele siturilor nou descoperite: Horodca Mare și Horodca Mică (fig. 2). Descrieri laconice privind aceste situri le putem găsi în mai multe publicații, însă fără să se fi făcut cercetări de amploare (Смирнов 1949, 198-199; Пасек 1949, 59; Златковская, Полевой 1969, 50; Лапушнян, Никулицэ, Романовская 1974, 49; Hîncu 1993, 70).

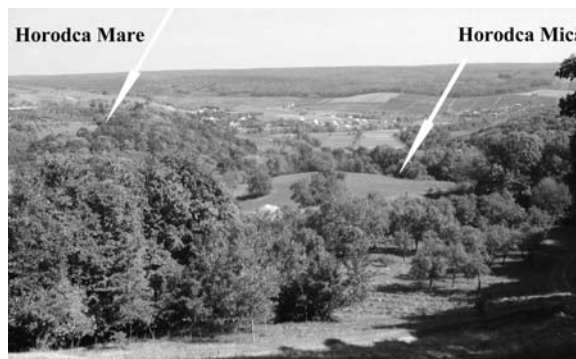
Având în vedere slaba studiere a microzonei, cât și a întregului spațiu care gravitează spre Prut, echipa de cercetare de la Universitatea Pedagogică „Ion Creangă” a decis să acorde o atenție mai mare acestor situri, începând cu anul 2007 fiind organizate investigații sistematice. Chiar dacă accentul s-a pus pe situl de la Horodca Mică, având în vedere conservarea relativ bună a acestuia, cercetări de teren au fost realizate și în situl Horodca Mare (Munteanu, Bodareu 2012; Munteanu, Bodareu 2011; Munteanu, Bodareu, 2010; Muntea-

nu, Bodareu 2009, Munteanu, Bodareu 2008). Deși investigațiile realizate la Horodca Mare au permis identificarea urmelor de activitate umană ce se raportează la mai multe orizonturi cronologice, în rândurile de mai jos ne vom referi doar la descoperirile de epocă Latène.

Situl Horodca Mare este amplasat pe un promontoriu delimitat dinspre sud/sud-est și nord/nord-vest de două râpe adânci cu malurile suficient de abrupte (fig. 3; 4). Dinspre nord-est promontoriul are pantele foarte rezezi și se deschide spre valea râului Botna care își are izvoarele în imediata apropiere și pe care o domină de la o altitudine de circa 60 m, reprezentând un excelent punct fortificat natural, doar partea dinspre sud-vest fiind



1



2

Fig. 1. 1 - Ortofotoplan cu amplasarea fortificațiilor Horodca Mare și Horodca Mică. Vedere dinspre vest (Google Earht+PRO); 2 - vedere asupra fortificațiilor Horodca Mare și Horodca Mică. Vedere dinspre sud.

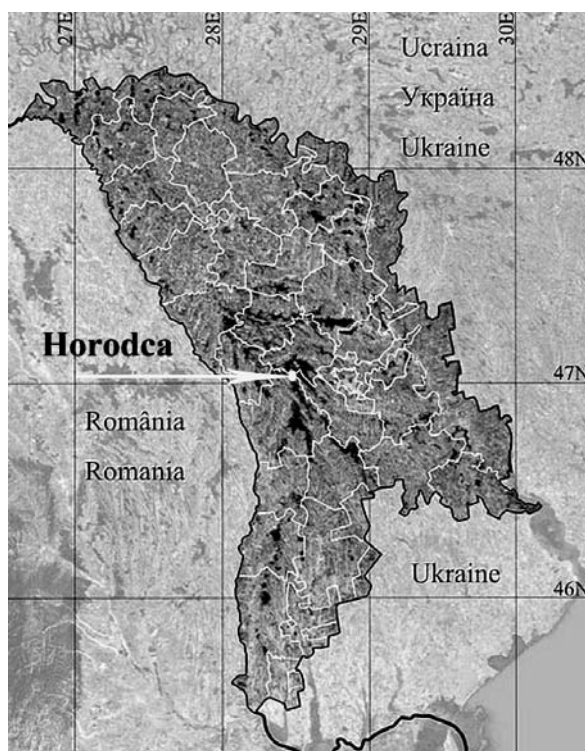


Fig. 2. Harta Republicii Moldova cu amplasarea localității Horodca.



Fig. 3. Horodca Mare. Vedere asupra promontoriului dinspre nord-est.



Fig. 4. Ortofotoplan cu amplasarea fortificațiilor Horodca Mare, Horodca Mică și a așezării deschise. Vedere dinspre nord-est (Google Earht Pro).



Fig. 5. Ortofotoplan cu promontoriul *La Cetate* și amplasarea fortificației Horodca Mare.



Fig. 6. Horodca Mare. Ortofotoplan. Localizarea posibilelor sisteme defensive (Google Earht Pro).

accesibilă, dar care putea fi ușor fortificată artificial grație condițiilor existente. Promontoriul are o suprafață destul de extinsă (circa 20 ha în total, dintre care partea fortificată ocupa circa 6 ha – fig. 5), fiind orientat cu axa lungă pe direcția nord-est – sud-vest, iar perieghetele au arătat o prezență masivă a urmelor de activitate umană din perioadele eneoliticului, celei de a doua epoci a fierului și din perioada medievală. Evident, îndreptându-ne atenția spre microzona din preajma izvoarelor râului Botna, nu am putut evita studierea respectivului sit, chiar dacă lucrările agricole au influențat decisiv starea și așa proastă de conservare a acestuia. Investigațiile de la Horodca Mare, printre mai multe obiective înaintate de colectivul de cercetare, și-a propus să lămurească problema sistemului defensiv, despre care doar s-a amintit și practic nimic nu s-a scris. Ceea ce a rămas de la înaintașii ce au descoperit siturile, este informația despre caracterul defensiv al acestora, inclusiv la Horodca Mare, fără să fi fost documentată într-un fel sau altul respectiva afirmație. Și dacă la Horodca Mică elementele defensive se observă cu ochiul liber fără mari dificultăți sub forma de valuri masive de pământ, precedate de șanțuri adânci întretăiate de un solid bastion (fig. 6/A-D), la Horodca Mare incertitudinea este



A



B



C



D

Fig. 7. Horodca Mică. Vedere asupra sistemului defensiv dinspre incintă: A - partea sud-estică; B - partea sudică; C - vedere asupra curburii sistemului defensiv din exterior; D - vedere asupra bastionului dinspre zona extra-muros.

cea care plana asupra calificării sitului ca unul cu caracter defensiv, incertitudine determinată, în mare măsură, de faptul că suprafața actuală a terenului de pe promontoriul *La Cetate* (sic!) nu a păstrat urme vizibile care ar confirma respectiva aserțiune.

Evident, venind la Horodca, am pornit de la informațiile lăsate de către cercetătorii din anii postbelici care calificau situl drept o fortificație și nu am avut temeii pentru a pune la îndoială respectivele informații (în special având în vedere toponimul care desemnează promontoriul în care era amplasat situl), chiar dacă anumite dubii fuseseră exprimate de către unii dintre colegii noștri. Mai mult, lipsa argumentelor ne făcea să fim mai insistenți în documentarea noastră, apelând la mai multe tipuri de surse pentru a ne justifica punctul de vedere. În acest sens, în primul rând, am căutat să identificăm, printre localnicii din Horodca, persoane în etate care ar fi păstrat în memorie date care ar fi putut să verse lumină asupra informațiilor

ambigue pe care le dețineam. Am fost plăcut surprinși să aflăm, că localnicii mai țin minte că înainte de colectivizare, pe promontoriul numit de ei *La Cetate*, se mai păstra un val și șanț cu dimensiuni impunătoare, care cu nimic nu ceda celui de la Horodca Mică, ba chiar îl depășea. Mai mult, am reușit să obținem informații chiar privind locul în care se afla acest important segment defensiv, înainte de a fi distrus pentru a extinde suprafața arabilă inclusă în circuitul spațiilor prelucrate cu ajutorul tehnicii. Informația căpătată ne-a îndemnat să fim mai atenți la examinarea imaginilor din satelit, care ne-au oferit date concludente în privința existenței liniei defensive pe care ne-au semnalat-o locuitorii cătunului La Roman. Mai mult, aceste imagini au fost de natură să ne ofere date privind existența a chiar două linii defensive (fig. 6, liniile ce delimitează traiectoria sistemului defensiv au fost amplasate alături de traiectoria originală pentru a nu denatura vizibilitatea acestora). Primele două tipuri de

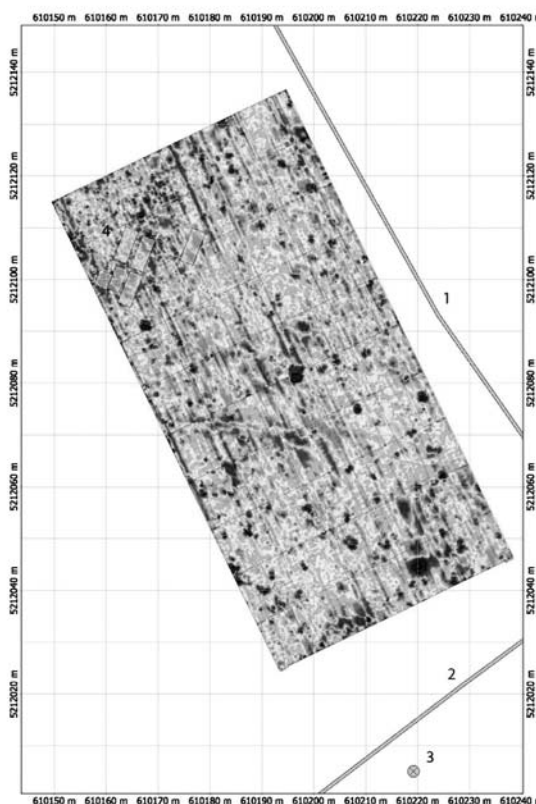


Fig. 8. Horodca Mare. Planul magnetometric al suprafeței investigate.



Fig. 9. Horodca Mare. Vedere asupra sistemului defensiv de pe marginea nord-estică a promontoriului.

surse au venit să fie completate de prospecțiunile geomagnetice (fig. 8) care au fost realizate în colaborare cu colegi din țară și din Germania (Popa et al. 2010a; Popa et al. 2010b). Astfel, în urma documentării cu caracter non-invaziv (Popa et al. 2010a; Popa et al. 2010b), am reușit să stabilim existența liniilor defensive care barau accesul spre promontoriu dinspre sud-vest, urmând ca acestea să fie înțelese mai bine după cercetări tradiționale de teren, care, la moment, sunt dificil de realizat din cauza activităților agricole.

Până a ajunge să ne concentrăm pe studiul spațiului în care au fost fixate liniile defensive ce barază accesul spre promontoriu din partea sud-vestică, un interes special ne-a fost provocat de observațiile vizuale ale suprafeței sitului în partea lui nord-estică, acolo unde accesul spre promontoriu părea a fi mai mult decât dificil, respectiv, prin axiomele stabilite – nu necesita eforturi suplimentare pentru construcția sistemelor de apărare. Cu toate acestea, de-a lungul segmentului nord-estic al promontoriului care este expus spre valea râului Botna, au fost sesizate denivelări ale suprafeței solului care se prezentau sub forma unei mici ridicături/ unui val amplasat chiar pe buza pantei de-a lungul întregului spațiu cuprins între cele două râpe ce delimitau promontoriul. Înălțimea valului în raport cu nivelul de călcare este foarte mică, abia sesizabilă, nedepășind 0,5 m (fig. 9). O astfel de formă a reliefului de-a lungul pantei abrupte a promontoriului a fost neglijată de majoritatea celor ce au vizitat situl până la momentul cercetării, astfel încât, în cel mai bun caz, aceste elemente topografice „bizare” dacă au și fost luate în seamă, au fost interpretate (fără să fie cercetate) ca fiind urme de tranșee din cel deal Doilea Război Mondial. Fiind mai reticenti față de o astfel de explicație, dar delimitând clar metamorfozele de pe buza pantei, am lansat ipoteza existenței unei linii defensive ce urma să bareze spațiul promontoriului inclusiv în acest loc greu accesibil, creând împreună cu celelalte elemente o barieră circulară, sporind eficacitatea apărării spațiului (fig. 5).

Pentru a ne verifica ipoteza, au fost organizate cercetări de teren în partea de nord-vest a promontoriului, fiind secționat valul vizibil la suprafața actuală a solului, cu o prelungire și în panta abruptă care, la prima vedere, s-ar părea că nu necesită astfel de amenajări (fig. 10). Rezultatele s-au dovedit a fi pe măsura așteptărilor, urmând



Fig. 10. Ortofotoplan cu amplasarea secțiunii în spațiul sistemului defensiv al fortificației Horodca Mare.

să le prezentăm în cele ce urmează. De la bun început este necesar să specificăm că informațiile sugestive pentru delimitarea sistemului defensiv au fost obținute grație examinării minuțioase a stratigrafiei din secțiunile trasate (demarcația complexelor în plan fiind absolut imposibilă). În general, observațiile de teren, inclusiv datele tabloului stratigrafic, au fost destul de greu perceptibile din cauza unor masive intervenții în sol ale rozătoarelor, ale căror urme au fost surprinse practic la oricare dintre nivelele cercetate, creând confuzii și incertitudine în analiza datelor obținute. Într-un final, totuși, urmele liniei defensive au putut fi deslușite, urmând a fi prezentate în cele ce urmează. Pentru prezentarea observațiilor stratigrafice, am utilizat profilul de sud-est al secțiunii, care este mai expresiv decât cel de nord-vest pentru delimitarea elementelor defensive (fig. 11).

Definitorii, pentru explicarea existenței sistemului defensiv, sunt amenajările fixate în procesul de studiere a stratigrafiei în spațiul carourilor A5 și A6 (fig. 11). Astfel, a fost stabilită existența a patru gropi pe profilul de sud-est al secțiunii, toate amenajate în stratul de sol de culoare brun-cenușie în asociere cu pigmenți de lut ars (complexele E, F, G și H). Gropile au fost sesizate pe un segment de 2,16 m. Dimensiunile gropilor sunt relativ asemănătoare, atât ca formă cât și ca dimensiune, diferența fiind în adâncimea mai mare

a gropilor de la extreme. De luat în seamă, că și pe profilul de nord-vest au fost sesizate urmele altor patru gropi având cam aceleași dimensiuni și caracteristici, care erau amplasate relativ simetric cu cele de pe profilul de sud, cu excepția gropii de la extrema estică, care era mai îndepărtată de precedentă cu vreo 0,8 m decât în cazul situației urmărite pe profilul de sud-est (fig. 12, complexele A, B, C și D). Urmele gropilor descoperite sugerau o formă aproximativ circulară în plan, ale căror dimensiuni în partea superioară variaua între 0,15 și 0,19m. Pereții gropilor erau aproape verticali, îngustând fundul acestora până la 0,1-0,12 m. Adâncimea gropilor varia de la 0,16 m până la 0,34 m (0,16; 0,22; 0,3 și 0,34 m). Umplutura era constituită din sol relativ afânat, care se deosebea cu greu prin culoarea sa de situația atestată în jur și doar structura acestuia oferea posibilitatea delimitării.

Situația constatată ne îndreptățește să admitem că de-a lungul pantei abrupte a promontoriului au fost amenajate patru rânduri de gropi, care, după cum vom vedea mai jos, pot fi interpretate ca reprezentând elemente constitutive ale unui sistem defensiv realizat din bârne de lemn. Un alt element definitiv al construcțiilor defensive care a fost atestat și care ne confirmă supozițiile, este șanțul, care a fost sesizat mai înspre nord-est, în panta abruptă a promontoriului (fig. 13).

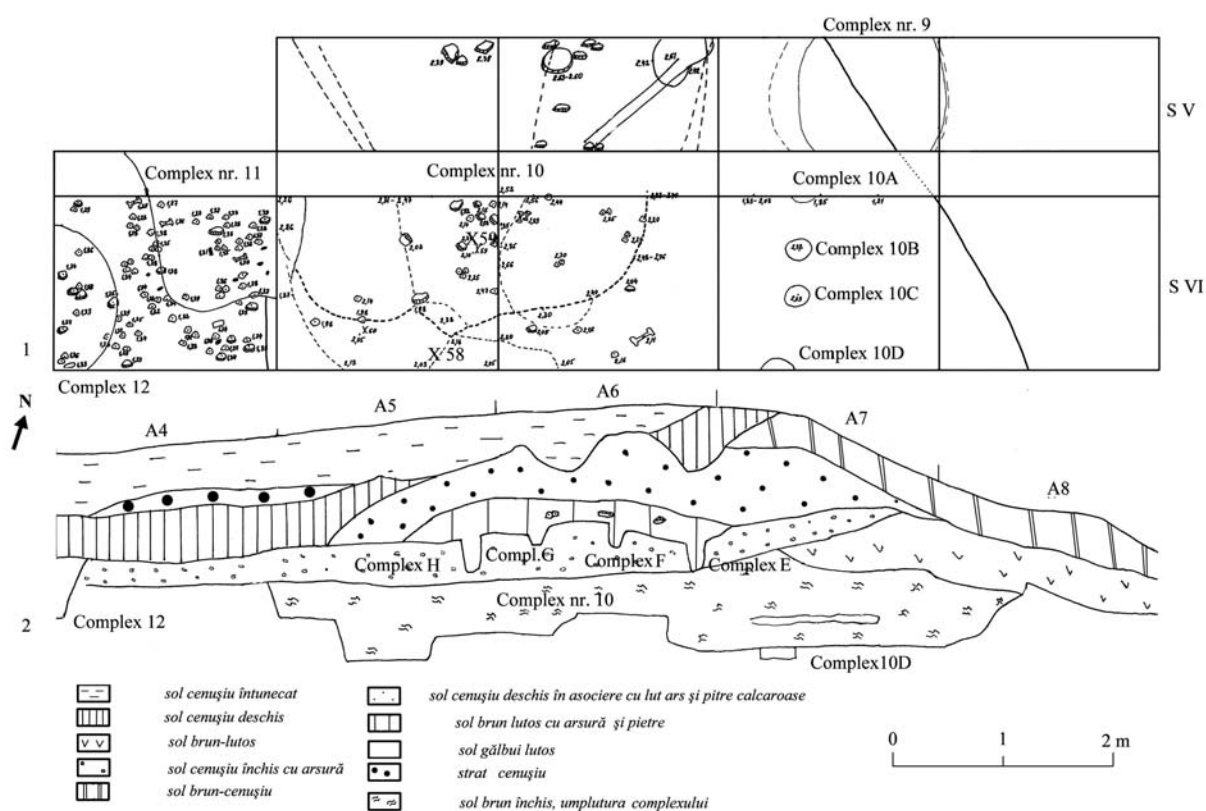


Fig. 11. Horodca Mare. 1 - Planul secțiunilor nr. V și nr. VI în carourile A4-A8; 2 - profilul de sud-est (inversat) al secțiunii nr. VI în carourile A4-A8.

Acesta se afla la distanța de circa 6,5 m de la limita gropilor, lăsând loc bermei care este un al treilea element indispensabil al liniilor de fortificare. Dimensiunile exacte ale șanțului nu pot fi oferite la acest moment din cauza cercetării parțiale a acestuia, pereții fiind înclinați spre interior, îngustând fundul acestuia.

Analizând dispunerea celor patru linii de gropi paralele, asociată cu șanțul din față și berma, considerăm că la limita promontoriului a fost amenajată o palisadă complexă, constituită din patru rânduri de pari pe o lățime ce varia între 2,2 și 3,2 m, care, după toate probabilitățile, erau legați între ei cu nuiele peste care se aplica o lipitură de lut (în acest sens mărturie fiind fragmentele de lipitură de lut ars cu urme de nuiele, dar și cantitatea mare de cărbune de lemn și pământ ars din zona gropilor de pari). Spațiul dintre pereții de lemn a fost umplut cu pământul care a fost excavat din șanțul săpat chiar în panta abruptă, dar și fortificat cu material litic. Între palisadă și șanț a fost lăsat un spațiu de 6,5 m – berma, șanțul propriu-zis având

adâncimea de circa 1,5 m. Aceste elemente defensive se regăsesc în majoritatea siturilor fortificate ce caracterizează perioada getică (Niculiță, Zanoci, Arnăuț 2007, 27-62; Niculiță, Zanoci, Arnăuț 2008, 89-99; Haheu 2008; Zanoci 2011, nota 8).

Dincolo de elementele sistemului defensiv, în spațiul ocupat de acesta au mai fost descoperite și alte structuri arheologice, fiind vorba de două gropi și o locuință pe care le vom prezenta succint în cele ce urmează. Din start atenționăm asupra faptului că structurile arheologice care urmează a fi prezentate au fost descoperite în straturi care preced ridicarea sistemului defensiv, sugerând existența unei faze de locuire în perioada getică înainte de fortificarea spațiului de pe promontoriul *La Cetate*.

### Complexe arheologice locative și auxiliare

*Locuința adâncită* (fig. 11, 12, 15, 16) a fost descoperită la adâncimea de 1,3-1,4 m. Extinderea maximală la deschidere pe linia nord-est – sud-vest era de circa 6,5 m. Pe axa nord-vest – sud-est,



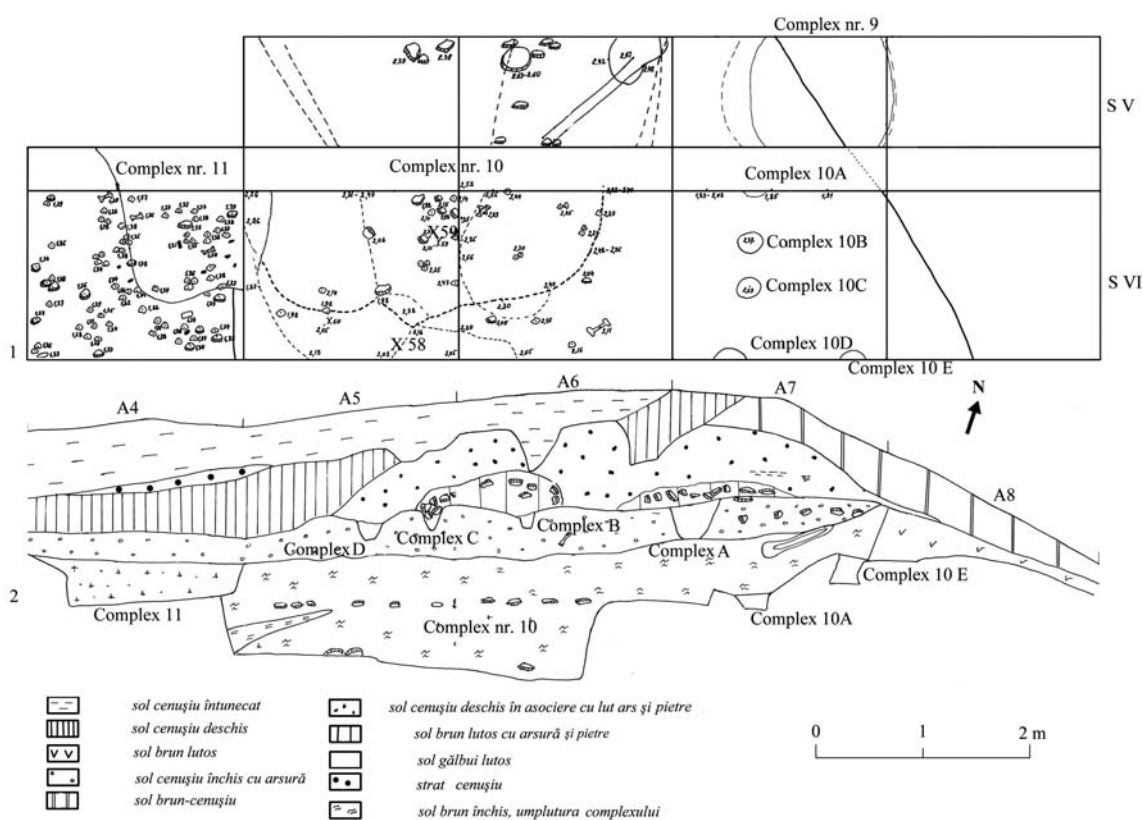


Fig. 12. Horodca Mare. 1 - Planul secțiunilor nr. V și nr. VI în carourile A4-A8; 2 - profilul de nord-vest al secțiunii nr. VI în carourile A4-A8.

locuința a fost cercetată doar în limita secțiunilor trasate (3 m), neavând, pentru moment, date exacte pentru dimensiunile respective. Peretele dinspre sud-vest era aproape vertical, ușor înclinat spre interior, formând o treaptă care nu a putut fi surprinsă clar din cauza unei intervenții ulterioare în sol – complex nr. 11 (fig. 15). Peretele dinspre nord-est era și el ușor înclinat în interior. El cobora până la adâncimea de 0,7 de la nivelul descoperirii, după care se forma o treaptă cu lățimea de 2,54 m. De la marginea treptei peretele cobora cu încă 0,7 m, după care urma fundul locuinței (fig. 16). De remarcat că treapta a fost atestată nu doar în partea de nord-est a locuinței, ci practic și pe întreg conturul ei de est făcând joncțiune cu partea descoperită la sud-est. O imagine clară privind formele și dimensiunile acestei trepte nu a fost posibil să ne-o facem, din același motiv al cercetărilor parțiale, or secțiunea nu acoperise întreaga suprafață a complexului. La un nivel mai jos de treaptă era localizat fundul propriu-zis al locuinței cu axa mare orientată nord-est – sud-vest. Fundul complexului avea o

suprafață neregulată, extinzându-se de la sud-vest spre nord-est pe o lungime de 3,6 m în partea de nord-est fiind delimitate 4 gropi: două gropițe de par în plan și două în profil. Gropile de par se prezintă astfel:

Complex 10.A (groapă de par, fig. 11, 12) A fost descoperit în profilul de nord al secțiunii, la adâncimea de 1,78 m. Avea forma rectangulară în secțiune cu lungimea maximă de 0,22 m de-a lungul profilului. Complexul se adâncea până la 0,12 m de la nivelul descoperirii. Umplutura solului era de culoare cenușie-închisă, fără vestigiile arheologice.

Complex 10.B (groapă de par, fig. 11, 12) A fost descoperit la distanța de 0,36 m mai spre sud de complexul 10A, la adâncimea de 2,08 m. Avea forma aproape circulară în plan cu dimensiunile de 0,19×0,24 m, iar adâncimea era de 0,24 m de la nivelul descoperirii. Umplutura solului era de culoare cenușie-închisă, fără vestigiile arheologice.

Complex 10.C (groapă de par, fig. 11, 12) A fost descoperit la distanța de 0,24 m mai spre sud de

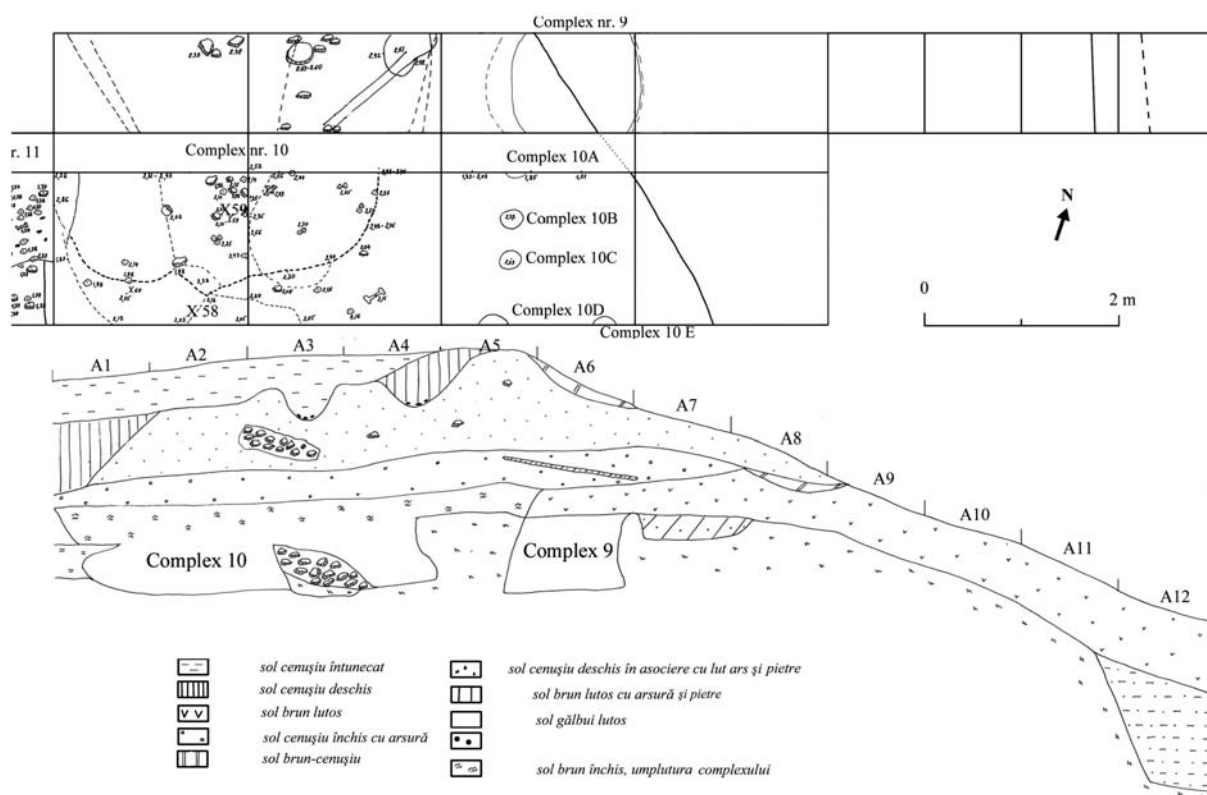


Fig 13. Horodca Mare. 1 - Planul secțiunilor nr. V și nr. VI; 2 - profilul de nord-vest al secțiunii nr. V în carourile A1-A12.

complexul 10B, la adâncimea de 2,08 m. Avea forma circulară în plan cu diametrul de 0,2 m, iar adâncimea era de 0,24 m de la nivelul descoperirii. Umplutura solului era de culoare cenușie-închisă, fără vestigii arheologice.

Complex 10.D (groapă de par, fig. 11, 12) A fost descoperit în profilul de sud al secțiunii, la adâncimea de 2,02 m. Avea forma semicirculară în plan cu diametrul maxim de-a lungul profilului de 0,32 m. Complexul se adâncea cu 0,16 m de la nivelul descoperirii. Umplutura solului era de culoare cenușie-închisă, fără vestigii arheologice.

Complex 10.E (groapă de par, fig. 12). La distanța de 0,6 m de rândul de gropi menționat, la adâncimea de 2,02 m pe linia profilului de sud-est, a mai fost descoperită o gropiță. Ea avea forma semicirculară în plan cu diametrul maxim de-a lungul profilului de 0,3 m. Complexul se adâncea cu 0,3 m de la nivelul descoperirii. Umplutura solului era de culoare cenușie-închisă, fără vestigii arheologice.

Umplutura locuinței era relativ omogenă, constituită din sol afânat de culoare cenușie închisă,

să, în asociere cu lentile de sol lutos-nisipos. În complex au fost descoperite multiple fragmente de cărbune de lemn, lut ars și vestigii arheologice. În partea de vest a locuinței a fost descoperită o aglomerație de pietre. Pietre separate au mai fost descoperite în umplutura complexului, în special la nivelul concentrației de ceramică, care corespunde, în linii mari, cu nivelul primei trepte.

În umplutura complexului au fost descoperite un cuțit de fier (fig. 17/3) și un obiect cu funcționalitate neapreciată (fig. 17/4). Cuțitul de fier (fig. 17/3) a fost descoperit la adâncimea de 1,58 m. Piesa este constituită din două părți: lamă și limba. Lama este ușor curbată dinspre tăiș, iar spinarea are linia curburii mai accentuată. Lama are vârful ascuțit, având lungimea de 8 cm și lățimea maximă de 1,2 cm. Spinarea are grosimea maximală de 0,2 cm. Limba mânerului s-a păstrat parțial și are lățimea minimă de 0,5 cm, iar cea maximă – de 0,8 cm. Grosimea este aceeași ca și a lamei, iar lungimea recuperată este de 2,1 cm. Lungimea totală a piesei este de 10,1 cm. Pe limba mânerului s-a păstrat urma unui „ghimpe”. Piesa este puternic corodată.





Fig. 14. Horodca Mare. Secțiunea nr. V: 1 - vedere generală asupra stratului de sol ars în asociere cu lut ars și pietre arse; 2 - detaliu.

Obiectul din fier (fig. 17/4) a fost descoperit la adâncimea de 2,1 m și este lucrat dintr-o vergea de fier cu forma rectangulară în secțiune, având diametrul de 0,2×0,1 cm. Un capăt este ascuțit, iar celălalt se lățește atingând lățimea de 0,5 cm. Lungimea piesei este de 4,9 cm. Piesa este puternic corodată.

**Ceramica.** În complex au fost descoperite 100 fragmente de ceramică. La adâncimea de până la 1,8 m au fost descoperite 30 fragmente ceramice, dintre care majoritatea de factură getică, cu cioburi pisate în calitate de degresant. De remarcat fragmente de perețidecorați cu buton și cu alveole, la care se adaugă o toartă și un perete de amforă. La adâncimea de la 1,8 m până la 2,6 m – au fost descoperite 70 fragmente ceramice, dintre care atrag atenția pereți de la vase getice grosiere de culoare brun-cenușiedecorați cu brâu alveolat și cu buton, dar și un perete de amforă de culoare cărămizie. Ceramică asemănătoare a fost descoperită în mai multe situri sincrone: Butuceni

(Niculiță, Teodor, Zanoci 2002, fig. 87; Munteanu 2014, 60, fig. 9, 10, 11), Mășcăuți „Dealul cel Mare” (Zanoci 2004, fig. 20), Potârca (Niculiță, Matveev, Potângă 1999, fig. 7); Saharna Mare (Niculiță et al. 2013, fig. 58), Saharna Mică (Niculiță, Zanoci, Arnăut 2008, fig. 14/1-9). În complex au mai fost descoperite 10 oase de animale. Având în vedere materialul descoperit în complex, îl datăm cu perioada culturii getice.

Complex nr. 11 (groapă, fig. 12; 20). A fost descoperit la adâncimea de 1,04 m dinspre NV și la adâncimea de 1,27 m dinspre SE, practic la nivelul rocii, pe fundalul de culoare gălbuie al acesteia. Complexul a fost surprins și cercetat parțial, acesta depășind limitele secțiunii. Partea descoperită avea formă neregulată în plan. De-a lungul profilului de nord complexul avea lungimea de 1,7 m, iar pe linia profilului de est – 1,5 m. Pereții gropii coborau ușor înclinați spre interior până la adâncimea de 1,32 în parte de NV și 1,52 în partea de SE. De la acea adâncime pereții capătă o în-



1



2

Fig. 15. Horodca Mare. Locuința nr. 10 privită dinspre nord-est: 1 - partea cercetată în secțiunea nr. VI; 2 - partea cercetată în secțiunea nr. V.



1



2

Fig. 16. Horodca Mare. Locuința nr. 10 privită dinspre sud-vest: 1 - partea cercetată în secțiunea nr. V; 2 - partea cercetată în secțiunea nr. VI.

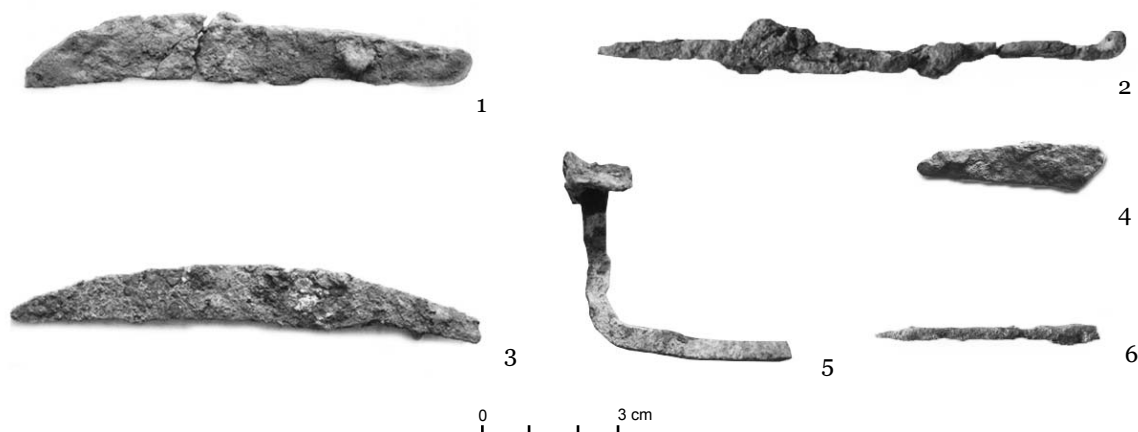


Fig. 17. Horodca Mare. Obiecte de fier descoperite în Secțiunea nr. V: 1, 2, 5, 6 - stratul cultural, 3, 4 - complex nr. 10.

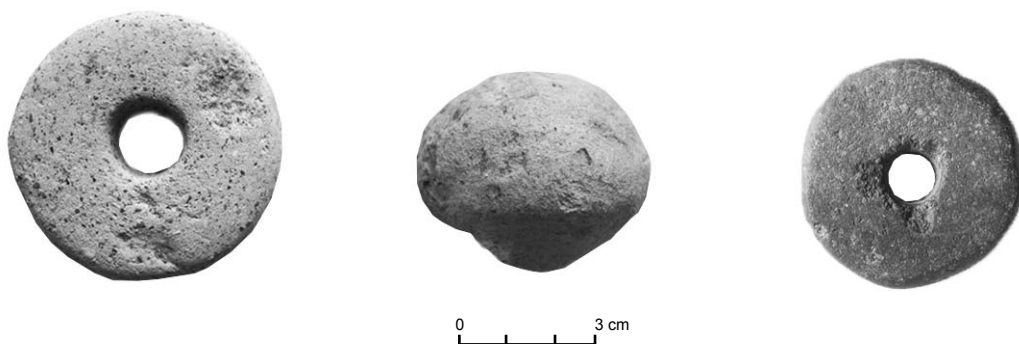


Fig. 18. Horodca Mare. Fusaiole descoperite în Secțiunea nr. VI, stratul cultural.

clinare mai accentuată, aproape verticală, adâncind complexul până la 1,63 m în partea de NV (adâncimea complexului propriu-zis fiind de 0,59 m) și 1,68 în partea de SE (respectiv adâncimea complexului propriu-zis – 0,4 m). Fundul gropii avea o suprafață neregulată, dinspre profilul de est fiind delimitată o gropiță descoperită la adâncimea de 1,69 m. Avea forma circulară în plan cu dimensiunile de 0,14×0,16 m, iar adâncimea era de 0,12 m. Solul din umplutura gropiței era de culoare cenușie-închisă, fără vestigii arheologice.

Umplutura propriu-zisă a gropii era relativ omogenă, constituită din sol afânat de culoare cenușie închisă, în asociere cu un număr redus de cărbune de lemn și lut ars. În complex au fost descoperite trei fragmente de ceramică de factură grosieră lucrată cu mâna (pereți destul de amorfi), având cioburi pisate în calitate de degresant, arderea oxidantă, de culoare brun-gălbuie – posibil getice.

Funcționalitatea complexului, în contextul cercetării lui parțiale, nu a putut fi apreciată. Având în vedere stratigrafia din preajma complexului nr. 11, care suprapune locuința nr. 10 (datată cu perioada getică) și care, la rândul său, este suprapus de nivelul caracterizat prin multiple fragmente de lut ars (datată și el cu perioada getică), dar având în vedere și faptul că cele trei cioburi descoperite ar putea fi atribuite culturii getice, datăm complexul nr. 11 cu aceeași perioadă getică.

Complex nr. 12 (groapă, fig. 11, 19). A fost descoperit sub profilul de sud al secțiunii, la adâncimea de 1,14 m, practic la nivelul rocii, pe fundalul de culoare gălbuie al acesteia. Complexul a fost surprins și cercetat aproape integral, doar o mică parte a acestuia rămânând în afara secțiunii trasate. Având în vedere configurația părții descoperite, admitem forma circulară în plan a complexului care avea diametrul de circa 1,8 m. Pereții



1



2

Fig. 19. Horodca Mare. Complex nr. 12: 1 - plan la nivelul descoperirii; 2 - profil după degajarea umpluturii.

gropii coborau ușor înclinați spre interior până la adâncimea de 1,56 m de la nivelul actual de călcare, or adâncimea complexului propriu-zis era de 0,42 m. Fundul gropii era drept, având diametrul de 1,64 m. Umplutura era relativ omogenă, constituită din sol afânat de culoare cenușie închisă, în asociere cu un număr redus de cărbune de lemn, lut ars și vestigii arheologice, dintre care patru pereți de la un vas grosier getic de culoare gălbuie; un fragment buză de vas grosier cu suprafața zgrunțuroasă; un perete de la un vas grosier getic de culoare gălbuie, decorat cu buton și brâu alveolat; trei pereți de vas cucutenian și cinci oase de animale, în asociere cu fragmente de lut ars de dimensiuni mici și fragmente de cărbune



Fig. 20. Horodca Mare. Complex nr. 11.

de lemn. Având în vedere vestigiile arheologice descoperite, dar și tabloul stratigrafic, atribuim complexul culturii getice.

În perimetrul secțiunii, în afara complexelor descrise au mai fost descoperite și alte vestigii arheologice. Pe lângă multiplele fragmente de ceramică de factură getică, remarcăm piesele care pot fi atribuite aceluiași orizont cultural: un fragment de râșniță; trei fusaiole (fig. 18); două exemplare de cuțite de fier (fig. 17/1, 6) și două cuie de fier (fig. 17/5).

### Concluzii

Făcând bilanțul celor prezentate, este necesar să constatăm, în primul rând, că analiza complexă a informației disponibile privind situl Horodca Mare a permis identificarea argumentelor privind caracterul defensiv al acestuia. Pentru moment, putem afirma că există indici clari pentru a afirma că accesul pe promontoriul *La Cetate* a fost barat dinspre sud-vest cu două linii defensive.

Un al doilea moment care se desprinde, este că fortificarea spațiului de pe promontoriu s-a produs nu doar dinspre direcțiile accesibile, ci inclusiv și la periferiile cu acces relativ îngădit de condițiile naturale (situație doar bănuită până la aceste investigații), elementele defensive descoperite fiind destul de complexe. Sistemul de edificare a fortificației în spațiul cercetat a fost ancorat cronologic în perioada getică (secolele V-III a. Chr.), fiind unul similar construcțiilor getice din perioada Latène-ului, atât din microzona pe care o cercetăm (Munteanu 2013: 311-328 Munteanu, Iarmulschi 2013a: 269-295), cât și din spații mai extinse (Niculiță Zanoci, Arnăuț 2007, 27-

62; Niculiță Zanoci, Arnăuț 2008, 89-99; Haheu 2008, Zanoci 1998). De remarcat că astfel de situații, când erau fortificate și părțile greu accesibile ale promontoriului, au fost descoperite ulterior de către colegii noștri de la USM și în alte situri getice din regiunea Nistrului Mijlociu – Saharna Mare, Saharna „La Șanț”, Saharna „Dealul Grimidon” etc. (Niculiță, Zanoci, Băț 2015, 21-47).

În al treilea rând, în urma cercetărilor din spațiul nord-estic al promontoriului, a fost posibilă delimitarea unui orizont bine reliefat ce se datează cu perioada getică, caracterizându-se prin multiple descoperiri arheologice care atestă o vie locuire a spațiului atât prin complexe investigate (locative, defensive și auxiliare), cât și prin vestigiile descoperite în straturile culturale. În același context se include și constatarea privind existența unei perioade de locuire de până la fortificarea spațiului.

Dincolo de aceste constatări, rămân a fi deschise spre discuție mai multe probleme, printre care importante sunt cele ce pot oferi răspuns la următoarele întrebări. Aparțin oare orizontului getic ambele linii defensive delimitate dinspre sud-vest sau doar numai una? Dacă sunt ambele, atunci cum se corelează între ele, dar și cu linia defensi-

vă de la limita nord-estică? Cum se corelează între ele perioadele de până la fortificarea spațiului cu cele din perioada existenței sistemelor defensive? Cum se corelează din punct de vedere cronologic siturile de la Horodca Mare și cel de la Horodca Mică, respectiv diversele lor faze de existență?

Dacă, însă, nu ambele linii defensive sunt din perioada getică, atunci care dintre ele a fost edificată în a doua jumătate a mileniului I a. Chr., respectiv din ce perioadă datează cealaltă linie defensivă? Care sunt elementele constitutive ale sistemului defensiv din direcția sud-vestică și care sunt particularitățile ei? Care era rostul edificării unor astfel de sisteme defensive și ce funcții îndeplineau fortificațiile respective? Cum se încadrează aceste fortificații în șirul siturilor getice din microzona cursului superior al râului Botna, dar și în sens mai larg, în lista descoperirilor ce caracterizează cea de-a doua epocă a fierului în spațiile est-carpătice?

Șirul întrebărilor-cheie care ne-ar permite să înțelegem mai nuanțat natura fenomenelor ce au definit evoluția populațiilor getice din microregiunea prezentată, ar putea continua, însă, pentru a ne apropia de răspunsurile la aceste întrebări, sunt necesare noi investigații de teren, care sperăm să urmeze într-un viitor vizibil.

## Bibliografie

- Boldureanu, Munteanu 2011:** A. Boldureanu, O. Munteanu, Monede medievale din sec. al XV-lea descoperite la Horodca Mică. In: Rezumatele comunicărilor la Simpozionul internațional de numismatică, ed. XXII-a, Chișinău, 15-17 septembrie 2011 (Chișinău 2011), 14-15.
- Ciobanu 1924:** Șt. Ciobanu, Biserici vechi din Basarabia. Comisiunea Monumentelor Istorice (secția din Basarabia) (Chișinău 1924).
- Haheu 2008:** V. Haheu, Sisteme de fortificații traco-getice la est de Carpați (Chișinău 2008).
- Hîncu 1993:** I. Hîncu, Cetăți antice medievale timpurii din Republica Moldova (Chișinău 1993).
- Munteanu 2007:** O. Munteanu, Preliminarii privind fortificația de la Horodca Mică. *Tyragetia* s.n. I/1, 2007, 279-287.
- Munteanu 2008:** O. Munteanu, Raport științific privind rezultatele investigațiilor arheologice din anul 2007 în microzona fortificațiilor de la Horodca, raionul Ialoveni (Chișinău 2008). Arhiva MNIM.
- Munteanu 2012a:** O. Munteanu, Noi piese de metal descoperite la Horodca Mica, r-nul Ialoveni. In: Conferința de totalizare a activității științifice și științifico-didactice a corpului profesoral didactic a UPS „Ion Creangă”, III (Chișinău 2012), 64-77.
- Munteanu 2012b:** O. Munteanu, Orizontul medieval în incinta fortificației de la Horodca Mică. In: Probleme actuale ale Arheologiei, Etnologiei și Studiului Artelor. Conferința Științifică cu participare Internațională. Institutul Patrimoniului Cultural, Chișinău, 31 mai-1 iunie 2012, Rezumatele comunicărilor. (Chișinău 2012), 23-24
- Munteanu 2013a:** O. Munteanu, Etapele de edificare ale fortificației de la Horodca Mică. *Tyragetia* s.n. VII/1, 2013, 311-328.
- Munteanu 2013b:** O. Munteanu, Un depozit de obiecte de fier descoperit în fortificația getică Horodca Mica, Republica Moldova. In: Sesiunea științifică a Muzeului Național de Istorie a Moldovei (ediția XXIII-a), Chișinău, 3-4 octombrie 2013. Rezumatele comunicărilor (Chișinău 2013), 23-24.

- Munteanu, Bodareu 2010:** O. Munteanu, G. Bodareu, Raport științific privind rezultatele investigațiilor arheologice din anul 2009 în microzona fortificațiilor de la Horodca, raionul Ialoveni (Chișinău 2010). Arhiva MNIM.
- Munteanu, Bodareu 2011:** O. Munteanu, G. Bodareu, Raport științific privind rezultatele investigațiilor arheologice din anul 2010 în microzona fortificațiilor de la Horodca, raionul Ialoveni (Chișinău 2011). Arhiva MNIM.
- Munteanu, Bodareu 2012:** O. Munteanu, G. Bodareu, Raport științific privind rezultatele investigațiilor arheologice din anul 2011 în microzona fortificațiilor de la Horodca, raionul Ialoveni (Chișinău 2012). Arhiva MNIM.
- Munteanu et al 2009:** O. Munteanu, V. Iarmulski, V. Perju, L. Ermurachi, Fortificația getică de la Horodca Mică: complexe din incintă cercetate în anii 2006-2007. In: Păstrarea patrimoniului cultural în țările europene. Materialele conferinței internaționale, Chișinău, 25-26 septembrie 2008 (Chișinău 2009), 61-80.
- Munteanu et al. 2010:** O. Munteanu, V. Iarmulski, V. Perju, L. Ermurachi, Prima fază de edificare a fortificației de la Horodca Mică. *Tyragetia* s.n. IV/1, 2010, 179-198.
- Munteanu et al. 2014:** O. Munteanu, V. Iarmulski, S. Popovici, Preliminarii privind cercetările arheologice din anul 2013 de la Butuceni, raionul Orhei. In: (Ed. V. Vornic) *Arheologia Preventivă în Republica Moldova*, vol. I, nr. 1-2 (Chișinău 2014), 55-67.
- Munteanu, Iarmulski 2013:** O. Munteanu, V. Iarmulski, La Fortification Gète de Horodca Mica, R. de Moldavie: techniques de construction et phases de l'édification. In: *The Thracians and their Neighbors in the Bronze and Iron Ages. Volume I. Settlements, Fortresses, Artifacts. Proceedings of The 12<sup>th</sup> International Congress of Thracology. Târgoviște 10-14 september 2013 (Târgoviște 2013)*, 269-295.
- Munteanu, Iarmulski 2013b:** O. Munteanu, V. Iarmulski, Un depozit de obiecte de fier descoperit în fortificația getică Horodca Mica, Republica Moldova. In: Sesiunea științifică a Muzeului Național de Istorie a Moldovei (ediția XXIII-a), Chișinău, 3-4 octombrie 2013. *Rezumatul comunicărilor (Chișinău 2013)*, 23-24.
- Munteanu, Perju 2010:** O. Munteanu, V. Perju, Fortificația de la Horodca Mică: rezultatele primilor ani de cercetare. In: *Probleme ale științelor socio-umane și modernizării învățământului, II (Chișinău 2010)*, 520-531.
- Munteanu, Tentiuc 2014a:** O. Munteanu, I. Tentiuc, Orizontul medieval în incinta fortificației de la Horodca Mică. In: (Eds. L. Coadă, P. Parasca) *Studii de Arheologie și Istorie. În onoarea profesorului Gheorghe Postică (Chișinău 2014)*, 145-165.
- Munteanu, Tentiuc 2014b:** O. Munteanu, I. Tentiuc, O locuință din secolul al XV-lea cercetată în incinta fortificației getice de la Horodca Mică. *Tyragetia* s.n. VIII/1, 2014, 335-347.
- Niculiță et al. 2013:** I. Niculiță, A. Zanoci, M. Băț, S. Matveev, Investigațiile arheologice la situl Saharna Mare (2009-2012) (II). *Tyragetia* s.n. VII/1, 2013, 219-292.
- Niculiță, Matveev, Potângă 1999:** I. Niculiță, S. Matveev, Ed. Potângă, Cetatea traco-getică Potârca. In: *CANT, III (București 1999)*, 279-343.
- Niculiță, Teodor, Zanoci 2002:** I. Niculiță, S. Teodor, A. Zanoci, Butuceni. Monografie arheologică (București 2002).
- Niculiță, Zanoci, Arnăuț 2007:** I. Niculiță, A. Zanoci, T. Arnăuț, Sistemul defensiv al cetății din epoca fierului – Saharna Mare. *Tyragetia* s.n. I/1, 2007, 27-62.
- Niculiță, Zanoci, Arnăuț 2008:** I. Niculiță, A. Zanoci, T. Arnăuț, Habitatul din mileniul I a. Chr. în regiunea Nistrului Mijlociu (siturile din zona Saharna) (Chișinău 2008).
- Niculiță, Zanoci, Băț 2015:** I. Niculiță, A. Zanoci, M. Băț, Thraco-Getic fortifications in Middle Dniestr region. Sites from Saharna micro-zone. In: (Eds. A. Zanoci, P. Ettl, M. Băț) *Fortified sites from the 1-st millennium BC in Central and South-Eastern Europe. Material of the Moldovan-Romanian-German Colloquium, Saharna, July 24-25, 2014 (Chișinău 2015)*, 21-47.
- Popa et al. 2010a:** A. Popa, S. Musteață, V. Bikbaev, K. Rassmann, Gh. Postică, O. Munteanu, Gh. Sîrbu, Considerații privind sondajele geo-fizice din anul 2009 în Republica Moldova. *Revista Arheologică* VI/1, 2010, 171-180.
- Popa et al. 2010b:** A. Popa, S. Musteață, V. Bikbaev, K. Rassmann, Gh. Postică, O. Munteanu, Gh. Sîrbu, Rezultate preliminare privind sondajele geofizice din anul 2009 și perspectivele folosirii magnetometriei în Republica Moldova. In: (Eds S. Musteață, A. Popa, J.-P. Abraham) *Arheologia între știință, politică și economia de piață (Chișinău 2010)*, 145-158.
- Zanoci 2004:** A. Zanoci, Traco-geții din bazinul Răutului Inferior. Cetatea Măscăuți „Dealul cel Mare”. *Thracians and circumpontics world. Proceedings of the Ninth International Congress of Thracology, Chișinău-Vadul lui Vodă, 6-11 september 2004, II (Chișinău 2004)*, 45-81.
- Zanoci 2011:** A. Zanoci, Tipologia și evoluția construcțiilor defensive din spațiul est-carpatic în secolele XII/XI-III a. Chr. *Tyragetia* s.n. V/1, 2011, 117-152.
- Златковская, Полевой 1969:** Т. Златковская, Л. Полевой, Городища прудо-днестровского междуречья IV-III вв. до н.э. и вопросы политической истории гетов. В сб.: *Древние фракийцы в Северном Причерноморье (Москва 1969)*, 35-60



**Лапушнян, Никулицэ, Романовская 1974:** В. Лапушнян, И. Никулицэ, М. Романовская, Памятники раннего железного века. АКМ, 4 (Кишинев 1974).

**Пассек 1949:** Т. Пассек, Археологические разведки в Молдавии. КСИИМК 26, 1949, 57-68.

**Смирнов 1949:** Г.Д. Смирнов, Итоги археологических исследований в Молдавии в 1946 г. В сб.: Ученые записки Института истории, языка и литературы, II (Кишинев 1949), 189-202.

## Éléments défensifs dans la fortification gete du Horodca Mare, district Hâncești

### Résumé

Bien que connu depuis près d'un siècle, la fortification de Horodca Mare, Hâncești, n'a pas atteint les chercheurs que depuis quelques années maintenant. En outre, les interprétations occasionnelles de certains de mes collègues ont tendance à exclure le site de la liste des fortifications Gète, en faisant valoir sa position en l'absence de tous les indicateurs palpables de caractère défensif. Cette position est doublement regrettable, car il est venu à négliger les opinions exprimées par les archéologues des générations précédentes. Par conséquent, essayer de récupérer les arguments en faveur de caractère défensif du site du promontoire *La Cetate* (sic!), nous avons rassemblé et analysé les informations provenant de plusieurs sources, ainsi que les résultats de la recherche sur le terrain que nous avons menée en collaboration avec des collègues de l'Université Pédagogique de Chisinau. De cette façon, on a retourné aux collègues les arguments qui démontrent la nature défensive du site, suivie de la présentation des éléments caractéristiques défensifs qui ont été étudié au Horodca Mare.

### Liste des figures:

Fig. 1. 1 - Orthophotocarte avec l'emplacement des fortifications Horodca Mare et Horodca Mica. Vue de l'ouest (Google Earht + PRO); 2 - vue des fortifications Horodca Mare et Horodca Mica. Vue du sud.

Fig. 2. La carte avec l'emplacement du village Horodca Moldavie.

Fig. 3. Horodca Mare. Vue de la pointe nord-est.

Fig. 4. Orthophotocarte avec l'emplacement des fortifications Horodca Mare et Horodca Mica. Vue de nord-est (Google Earht + PRO).

Fig. 5. Vue sur le promontoire avec l'emplacement de la forteresse Horodca Mare (Orthophotocarte).

Fig. 6. Horodca Mare. Orthophotos. Localisation systèmes défensifs potentiels (Google Earht + PRO).

Fig. 7. Horodca Mica. Vue du système défensif: A - partie du sud-est; B - Sud. C - Vue du système défensif de l'extérieur; D - Vue du bastion de l'extérieur.

Fig. 8. Horodca Mare. Plan magnétométrique.

Fig. 9. Horodca Mare. Vue sur le système défensif située dans le nord-est du promontoire.

Fig. 10. Orthophotocarte d'emplacement de la section tracée à travers le système défensif Horodca Mare.

Fig. 11. Horodca Mare. 1 - plan du section N°V et N°VI dans les carrés A4-A8; 2 - profil du Sud-Est (inversé) dans la section N°VI, les carrés A4-A8.

Fig. 12. Horodca Mare. 1 - plan du section N°V et N°VI dans les carrés A4-A8; 2 - profil du Nord-Ouest (inversé) dans la section N°VI, les carrés A4-A8.

Fig. 13. Horodca Mare. 1 - plan du section N°V et N°VI; 2 - profil du Nord-Ouest dans la section N°V, les carrés A1-A12.

Fig. 14. Horodca Mare. Section N°V: 1 - aperçu de couche de sol brûlé en combinaison avec de l'argile et de pierres brûlées; 2 - détail.

Fig. 15. Horodca Mare. Aperçu sur la maison N°10 du nord-est: 1 - la partie exploré dans Section N°VI; 2 - la partie explorer dans Section N°V.

Fig. 16. Horodca Mare. Aperçu sur la maison N°10 du sud-ouest: 1 - la partie exploré dans Section N°V; 2 - la partie explorer dans Section N°VI.

Fig. 17. Horodca Mare. Les objets en fer trouvé dans la section N°V: 1, 2, 5, 6 - dans la couche culturelle; 3, 4 - dans le complexe N°10.

Fig. 18. Horodca Mare. Verticilles trouvés dans la couche culturelle de la section N°VI.

Fig. 19. Horodca Mare. La fosse N°12: 1 - plan au niveau de la détection; 2 - profil après l'enlèvement de la couche de remplissage.

Fig. 20. Horodca Mare. La fosse N°11.

## Оборонительные сооружения городища Хорodka-Маре в Хынчештском районе

### Резюме

Несмотря на то, что городище Хорodka-Маре в Хынчештском районе известно уже около ста лет, исследования на этом памятнике стали проводиться лишь несколько лет назад. Отсутствие исследований привело некоторых наших коллег к интерпретациям, исключающим этот памятник из числа гетских укреплений на основе якобы отсутствия каких-либо осязаемых признаков оборонного характера. Эта позиция вызывает сожаление, поскольку свидетельствует о пренебрежении мнением предыдущих исследователей-археологов. В данной статье предприняты попытки восстановить аргументы в пользу оборонительного характера памятника с мыса «Ла-Четате» (sic!), для чего были собраны и проанализированы данные из различных источников, а также представлены результаты археологических раскопок, проведенных в последние годы совместно с коллегами из Кишиневского педагогического университета. В результате предпринятых исследований были обнаружены доказательства оборонительного характера памятника, а также выявлены особенности оборонительных сооружений на городище Хорodka-Маре.

### Список иллюстраций:

- Рис. 1. 1 - Ортофотоплан расположения укреплений Хорodka-Маре и Хорodka-Микэ. Вид с запада (Google Earth Pro); 2 - вид с юга на городища Хорodka-Маре и Хорodka-Микэ.
- Рис. 2. Карта Молдовы с указанием расположения села Хорodka.
- Рис. 3. Хорodka-Маре. Вид на мыс с северо-востока.
- Рис. 4. Ортофотоплан расположения укреплений Хорodka-Маре, Хорodka-Микэ и открытого поселения Хорodka. Вид с северо-востока (Google Earth Pro).
- Рис. 5. Ортофотоплан мыса с городищем Хорodka-Маре.
- Рис. 6. Хорodka-Маре. Ортофотоплан. Расположение возможных оборонительных систем (Google Earth Pro).
- Рис. 7. Хорodka-Микэ. Вид на оборонительную систему: А - юго-восточная часть; Б - южная часть; С - вид изгиба оборонительной системы с наружной стороны; D - вид бастиона с наружной стороны.
- Рис. 8. Хорodka-Маре. План магнитометрических данных исследованной поверхности.
- Рис. 9. Хорodka-Маре. Вид на оборонительную систему, расположенную на северо-востоке мыса.
- Рис. 10. Ортофотоплан местоположения раскопа для исследований оборонительной системы городища Хорodka-Маре.
- Рис. 11. Хорodka-Маре. 1 - План раскопов V и VI в квадратах А4-А8; 2 - Стратиграфия юго-восточного профиля (зеркальное изображение) на раскопе VI в квадратах А4-А8.
- Рис. 12. Хорodka-Маре. 1 - План раскопов V и VI в квадратах А4-А8; 2 - стратиграфия северо-западной части раскопа VI в квадратах А4-А8 VI.
- Рис. 13. Хорodka-Маре. 1 - План раскопов V и VI; 2 - стратиграфия северо-западной части раскопа V в квадратах А1-А12.
- Рис. 14. Хорodka-Маре. Раскоп V: 1 - слой сгоревшей почвы в сочетании с глиной и обожженными камнями; 2 - деталь.
- Рис. 15. Хорodka-Маре. Обзор жилища №10 с северо-востока: 1 - исследованная часть в раскопе VI; 2 - исследованная часть в раскопе V.
- Рис. 16. Хорodka-Маре. Обзор жилища №10 с юго-запада: 1 - исследованная часть в раскопе V; 2 - исследованная часть в раскопе VI.
- Рис. 17. Хорodka-Маре. Железные предметы, найденные в раскопе VI: 1, 2, 5, 6 - в культурном слое; 3, 4 - в жилище.
- Рис. 18. Хорodka-Маре. Пряслица, найденные в культурном слое раскопа VI.
- Рис. 19. Хорodka-Маре. Яма №12: 1 - план на уровне обнаружения; 2 - профиль после удаления наполнительного слоя.
- Рис. 20. Хорodka-Маре. Комплекс №11.

03.08.2015

Dr. Octavian Munteanu, Universitatea Pedagogică de Stat „Ion Creangă”, str. Ion Creangă, 1, MD-2069 Chișinău, Republica Moldova, e-mail: ocmunteanu@gmail.com