
МЕТАЛЛИЧЕСКИЙ СОСУД С ЗООМОРФНОЙ РУЧКОЙ ИЗ КАБАРДИНО-БАЛКАРИИ

Владимир Фоменко

Настоящая краткая публикация посвящена вводу в научный оборот недавней случайной находки одного металлического сосуда предскифского времени, находящегося в экспозиции археологической выставки Кабардино-Балкарского института гуманитарных исследований (далее КБИГИ).

Этот сосуд поступил в КБИГИ в конце 2012 г. и, вероятно, был найден местными жителями в окрестностях селения Заюково (долина реки Баксан, Кабардино-Балкарская республика). О происхождении данного предмета, к сожалению, нет более точных данных. Рядом с селением Заюково известно несколько памятников эпохи поздней бронзы – раннего железа, в т.ч. не менее трех могильников (Деген-Ковалевский 1935, 11-28; Иессен 1941, 19; Гриневич 1951, 135; Крупнов 1960, 183; Козенкова 1989, 22-23; Дударев 2011а, 10-11; Дударев 2012, 25-26).

Описание предмета. Сосуд типа ситутлы с одной ручкой на тулове (рис. 1-3). Поверхность покрыта патиной. Цвет поверхности темно-серый с зелеными пятнами. На внешней поверхности имеются следы копоти. Сосуд сильно деформирован крупной вмятиной сбоку и менее значительными вмятинами в «передней» части тулова и в области венчика. На поверхности вмятин на тулове имеются разрушения металла в виде трещин (рис. 1; 2/А, Б, В, Г). Высота сосуда 20 см. Наибольший диаметр \approx 23 см. Диаметр края венчика 18 см. Диаметр дна 10 см¹. Тулово и венчик сосуда скованы из листа металла (бронзы или меди). Края листа металла скреплены заклепками ручки (рис. 3/Б) и более мелкими заклепками, невидными снаружи. Край венчика сосуда разрезан в нескольких местах и

загнут наружу, образуя бортик или орнамент. Дно сосуда изготовлено из листа металла (рис. 3/В, Г) и прикреплено к тулову несколькими заклепками, заметными только внутри сосуда. Ручка литая, из металла, с двумя «ушками», присоединена с помощью крупных заклепок (приварена?) к тулову сосуда (рис. 3/А, Б). Создается впечатление, что ручка изготовлена ранее для более качественного сосуда и после разрушения первоначального сосуда использована для более грубого сосуда местного изготовления.

Таким образом, описанный выше сосуд, скорее всего, имеет местное происхождение, в отличие от более качественно изготовленных привозных бронзовых или медных сосудов. В пользу этого говорит грубое изготовление тулова, видимо, вторичное использование зооморфной ручки от более качественного сосуда, а также примитивная имитация орнамента по краю венчика.

Закопченная поверхность сосуда подтверждает предположение С.Л. Дударева об использовании подобных металлических сосудов для приготовления и разогревания пищи (Дударев 2011, 52).

Датировка и культурная принадлежность. Аналогичные металлические сосуды встречаются в Кабардино-Пятигорье (ареал западного локального варианта кобанской культуры) довольно редко по сравнению, например, с Тлийским могильником в Южной Осетии, где медные и бронзовые сосуды в основном вытеснили керамику из состава погребального инвентаря (Техов 1977, 75, рис. 63; Техов 2006, 275, рис. 27/1-11; 403, рис. 5; 404, рис. 7, 8; 439, рис. 58/6).

Наиболее близки по форме сосуды из Жемталинского клада (Крупнов 1960, 437, табл. XV/4, 5), Тырныаузского клада, Бедыкско-

¹ Ввиду сильного изменения формы сосуда точные его размеры установить трудно, потому они указаны приблизительно.

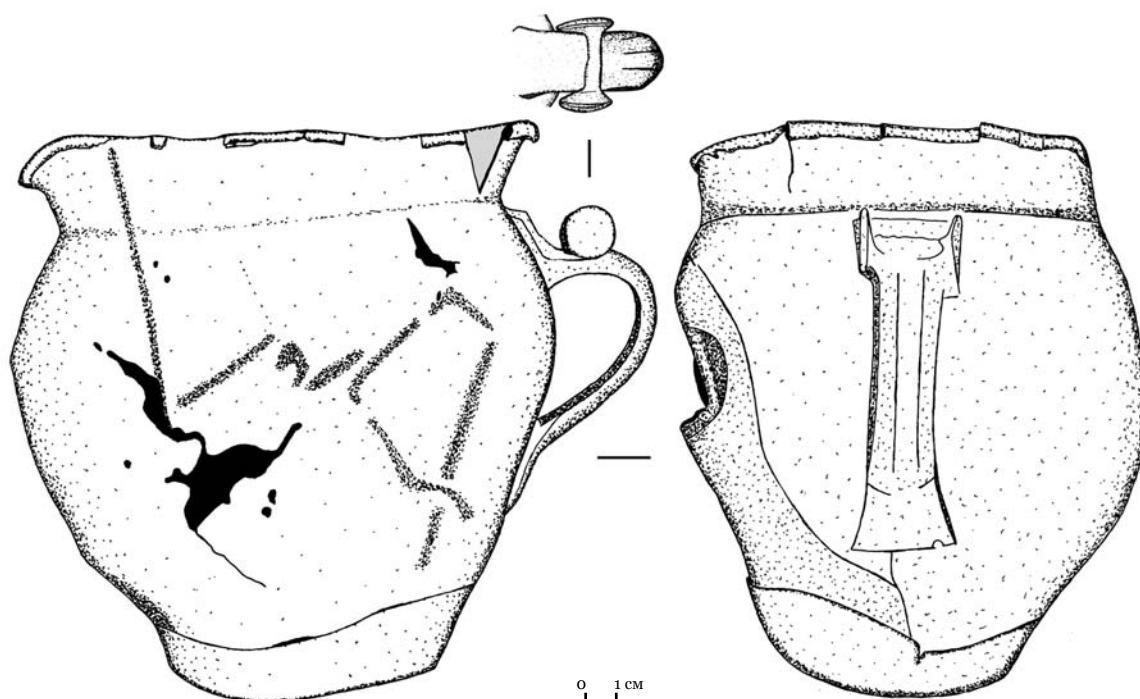


Рис. 1. Металлический сосуд с зооморфной ручкой из Кабардино-Балкарии.

го могильника (Батчаев 1985, табл. 2/1, табл. 3/4), «Кескемского» клада (Дударев 2011, 56, рис. 8, 9), гробницы 3 могильника Терезе (Козенкова 2004, 75, рис. 77; 80, рис. 83/1; 181, табл. 12; 183, табл. 14), кургана 20 у селения Нартан (Батчаев 1985, табл. 48/41). Это позволяет датировать сосуд из экспозиции КБИГИ в пределах VIII - начала VI в. до н.э.

Металлические (бронзовые и медные) сосуды предскифского и раннескифского времени Кабардино-Пятигорья происходят в основном из кладов или являются внекомплексными случайными находками. В погребениях металлическая посуда встречается очень редко: находка на могильнике у Кисловодской мебельной фабрики², погребение № 1 могильника Султан-гора I (Виноградов, Дударев, Рунич 1980, 192, рис. 5/3), гробница 3 могильника Терезе (Козенкова 2004, 75, рис. 77; 80, рис. 83/1; 181, табл. 12, 183, табл. 14), Учкеекский курган (Дударев 1991, табл. 30/3) и др.³ Исключение составляет Нартанский курганный

могильник VI-V вв. до н.э., где «в самых богатых могилах» были обнаружены 20 металлических сосудов или их фрагментов (Барцева 1985, 125).

Таким образом, металлическая (бронзовая и медная) посуда характерна для наиболее богатых захоронений воинов предскифского и раннескифского времени, судя по составу погребального инвентаря (оружие, доспех, упряжь, посуда и др.), принимавших участие в далеких военных походах (Закавказье, Ближний Восток).

В публикации 1985 года Т.Б. Барцева, анализируя состав металла упомянутого Нартанского курганного могильника, пишет, что вся посуда изготовлена из оловянистой бронзы и только ситула была «исполнена из чистомедного рецепта». Местом изготовления металлических сосудов Нартанского могильника, в том числе и ситулы с зооморфными ручками, признаются горные районы Центрального Кавказа (Барцева 1985, 125). К сожалению, условия находки металлического сосуда из экспозиции КБИГИ не известны и спектральный анализ его материала не проводился.

² Хранится в фондах Пятигорского краеведческого музея.

³ В плохо документированных материалах Эшкаконского (Крупнов 1958, 191; Фоменко 1998, 10) и Бедьковского могильников (Батчаев 1985, табл. 3/4) также были найдены металлические сосуды.



а



б



в



г

Рис. 2. Металлический сосуд с зооморфной ручкой из Кабардино-Балкарии (общий вид): а, б - вид с боку; в - «передняя» часть; г - вид со стороны ручки.

Кроме того, известно, что металлические сосуды в новочеркасскую эпоху (позднейшее предскифское время) попадали в южноевропейские степи (Дударев 2011, 53-54).

Следует сказать также, что в Центральном Предкавказье известна находка клепаного котла эпохи поздней бронзы (Суворовский могильник, курган 4, погребение 2) (Нечитайло 1979, 25-28, рис. 27/1; 28). И его происхождение, видимо, следует связывать с Северным

Причерноморьем или Поволжьем (Бочкарев 2010, 208).

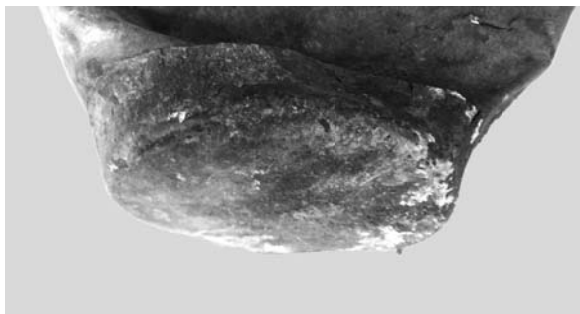
Как справедливо отмечают Т. Сорочану и Е.Н. Сава, металлические изделия (в том числе и посуда) в предскифскую эпоху указывают на торгово-обменные (или другие) контакты населения Южного Урала, Северного Кавказа, степей Северного Причерноморья и Карпато-Подунавья (Сорочану, Сава 2014, 203-204).



a



б



в



г

Рис. 3. Металлический сосуд с зооморфной ручкой из Кабардино-Балкарии (детали):
a - ручка; *б* - крепления ручки и шов тулова сосуда (вид изнутри); *в, г* - дно сосуда.

Библиография

- Барцева 1985:** Т.Б. Барцева, Химический состав цветного металла из курганного могильника у селения Нартан (по данным спектрального анализа). В сб.: Археологические исследования на новостройках Кабардино-Балкарии в 1972-1979 гг., т. 2 (Нальчик 1985), 116-134.
- Батчаев 1985:** В.М. Батчаев, Древности предскифского и скифского периодов. В сб.: Археологические исследования на новостройках Кабардино-Балкарии в 1972-1979 гг., т. 2 (Нальчик 1985), 7-115.
- Бочкарев 2010:** В.С. Бочкарев, О металлических котлах эпохи поздней бронзы Восточной Европы. В: В.С. Бочкарев, Культурогенез и древнее металлопроизводство Восточной Европы (Санкт-Петербург 2010), 185-208.
- Виноградов, Дударев, Рунич 1980:** В.Б. Виноградов, С.Л. Дударев, А.П. Рунич, Киммерийско-кавказские связи. В сб.: Скифия и Кавказ (Киев 1980), 184-199.
- Гриневиц 1951:** К.Э. Гриневиц, Новые данные по археологии Кабарды. МИА, 23 (Москва 1951).
- Деген-Ковалевский 1935:** Б.Е. Деген-Ковалевский, Работы на строительстве Баксанской ГЭС. В: Известия Государственной академии истории материальной культуры, вып. 110 (Археологические работы академии на новостройках в 1932-1933 гг., II) (Москва-Ленинград 1935), 11-28.
- Дударев 1991:** С.Л. Дударев, Из истории связей населения Кавказа с киммерийско-скифским миром (Грозный 1991).
- Дударев 2011:** С.Л. Дударев, «Кескемский» клад бронзовых предметов (полная публикация). В: Сборник научных трудов С.Л. Дударева (Москва 2011), 51-60.
- Дударев 2011а:** С.Л. Дударев, Блеск и горечь древней бронзы (о новых находках у селения Заюково). В сб.: XVI чтения по археологии Средней Кубани (Армавир 2011), 9-20.
- Дударев 2012:** С.Л. Дударев, О новых находках шлемов ассирийского типа на Северном Кавказе. В: Історія зброї. Альманах № 5-6 / 2012 (Запорожье 2012), 25-33.
- Иессен 1941:** А.А. Иессен, Археологические памятники Кабардино-Балкарии. МИА, 3 (Москва-Ленинград 1941).
- Козенкова 1989:** В.И. Козенкова, Кобанская культура. Западный вариант. Свод археологических источников, вып. В 2-5 (Москва 1989).
- Козенкова 2004:** В.И. Козенкова, Биритуализм в погребальном обряде древних «кобанцев». Могильник Терезе конца XII-VIII в. до н.э. В: Материалы по изучению историко-культурного наследия Северного Кавказа, вып. 5 (Москва 2004).
- Крупнов 1958:** Е.И. Крупнов, Киммерийцы на Северном Кавказе. МИА, 68 (Москва 1958), 176-195.
- Крупнов 1960:** Е.И. Крупнов, Древняя история Северного Кавказа (Москва 1960).
- Нечитайло 1979:** А.Л. Нечитайло, Суворовский курганный могильник (Киев 1979).
- Сорочану, Сава 2014:** Т. Сорочану, Е. Сава, Металлические сосуды предскифского периода между Карпатами, Кавказом и Уралом. В сб.: Е.И. Крупнов и развитие археологии Северного Кавказа. XXVIII Крупновские чтения. Материалы Международной научной конференции (Москва 2014), 203-204.
- Техов 1977:** Б.В. Техов, Центральный Кавказ в XVI-X вв. до н.э. (Москва 1977).
- Техов 2006:** Б.В. Техов, Археология южной части Осетии (Владикавказ 2006).
- Фоменко 1998:** В.А. Фоменко, Эшкаконский могильник. В: Из истории народов Северного Кавказа, вып. 2 (Ставрополь 1998), 7-12.

Vasul din metal cu mâner zoomorf din Kabardino-Balkaria

Rezumat

Prin această publicație este introdus în circuitul științific un vas de metal din perioada prescitică, care a intrat în colecția Institutului de cercetări umanistice din Kabardino-Balkaria în anul 2012. Sunt prezentate forma și dimensiunile vasului, precum și analogiile lui în regiunile limitrofe. Recipientul a fost datat în perioada dintre sec. VIII a. Chr. și începutul sec. VI a. Chr.

Lista ilustrațiilor:

Fig. 1. Vasul din metal cu mâner zoomorf din Kabardino-Balkaria.

Fig. 2. Vasul din metal cu mâner zoomorf din Kabardino-Balkaria (vedere generală): A, B - vedere laterală; C - partea din față; D - vedere dinspre mâner.

Fig. 3. Vasul din metal cu mâner zoomorf din Kabardino-Balkaria (detaliu): A - mânerul, B - fixarea mânerului și sudura trunchiului vasului (vedere dinspre interior); C, D - fundul vasului.

A metal vessel with the zoomorphic handle from Kabardiano-Balkaria

Abstract

This publication introduces into the scientific use a metal vessel of the pre-Scythian period, which entered the collection of the Kabardino-Balkar Institute of Humanistic Studies in 2012. There are given the shape and size of the vessel as well as its analogies in the surrounding regions. The vessel is dated from the 8th - early 6th centuries BC.

List of illustrations:

Fig. 1. Metal vessel with zoomorphic handle from Kabardino-Balkaria.

Fig. 2. Metal vessel with zoomorphic handle from Kabardino-Balkaria (the general view): A, B - side view; C - front view; D - view from the handle.

Fig. 3. Metal vessel with zoomorphic handle from Kabardino-Balkaria (details): A - the handle; B - rivets of the handle and the weld of the vessel's body (inside view); C, D - bottom.

21.08.2015

Др. Владимир Фоменко, Кабардино-Балкарский институт гуманитарных исследований, ул. Пушкина, д. 18, 360000, г. Нальчик, Россия, e-mail: fva2005@gmail.com