

# ИССЛЕДОВАНИЯ КУРГАНА № 2 ГРУППЫ «БЕЛЬМАК-МОГИЛА» ВБЛИЗИ СЕЛА ТРУДОВОЕ КУЙБЫШЕВСКОГО РАЙОНА ЗАПОРОЖСКОЙ ОБЛАСТИ

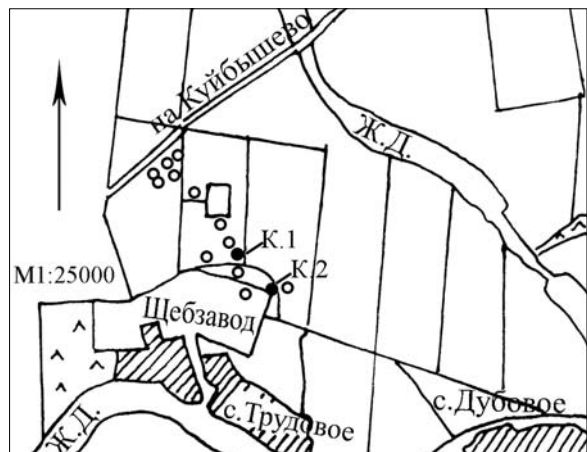
Валерий Самар  
Андрей Антонов

В сентябре-октябре 1996 года Восточной археологической экспедицией Запорожской областной инспекции по охране памятников истории и культуры было исследовано два кургана (№1-2) расположенных вблизи села Трудовое Куйбышевского района Запорожской области (рис. 1/а). Исследованные курганы входили в группу знаменитой «Бельмак-Могилы», расположенной на степном плато с отметкой 324 м над уровнем моря. Указанное плато является самой высокой точкой Северного Причерноморья. В окрестностях «Бельмак-Могилы» берут начало р. Сухая Конка, р. Каменка (приток р. Гайчур), р. Грузкая и два безымянных притока р. Берда. «Бельмак-Могилы» до последнего времени считалась памятником природы и состояла на учете в органах охраны природы. Южная полая насыпь частично разрушена карьером во время добычи гранита. Нами была произведена небольшая зачистка профиля одной из выборок грунта. Теперь с уверенностью можно утверждать, что «Бельмак-Могилы» является искусственной насыпью в виде кургана, а в 1995 году она была поставлена на учет как памятник археологии.

По словам местных жителей, во второй половине 30-х годов прошлого столетия на кургане работала «археологическая экспедиция», которая выкопала шахту по центру кургана и обнаружила на дне шахты «каменную кладку». Со слов многих местных жителей, до создания карьера у южной полой кургана лежала гранитная плита больших размеров, из-под которой вытекал родник. Необходимо отметить, что материком для курганов 2-5 и «Бельмак-Могилы» служит сначала слабоморфологизированная крошка, а затем – очень плотный гранит. Сооружение погребений глубже 0,5 м от уровня дневной поверхности практически



а



б

Рис. 1. Трудовое. Географическое расположение и ситуационный план курганов.

невозможно. В целом группа «Бельмак-Могилы» состояла из 14 курганов, из которых в 1996 году были исследованы только два (рис. 1/б). Данная статья посвящена исследованию уникального курганного сооружения, которое

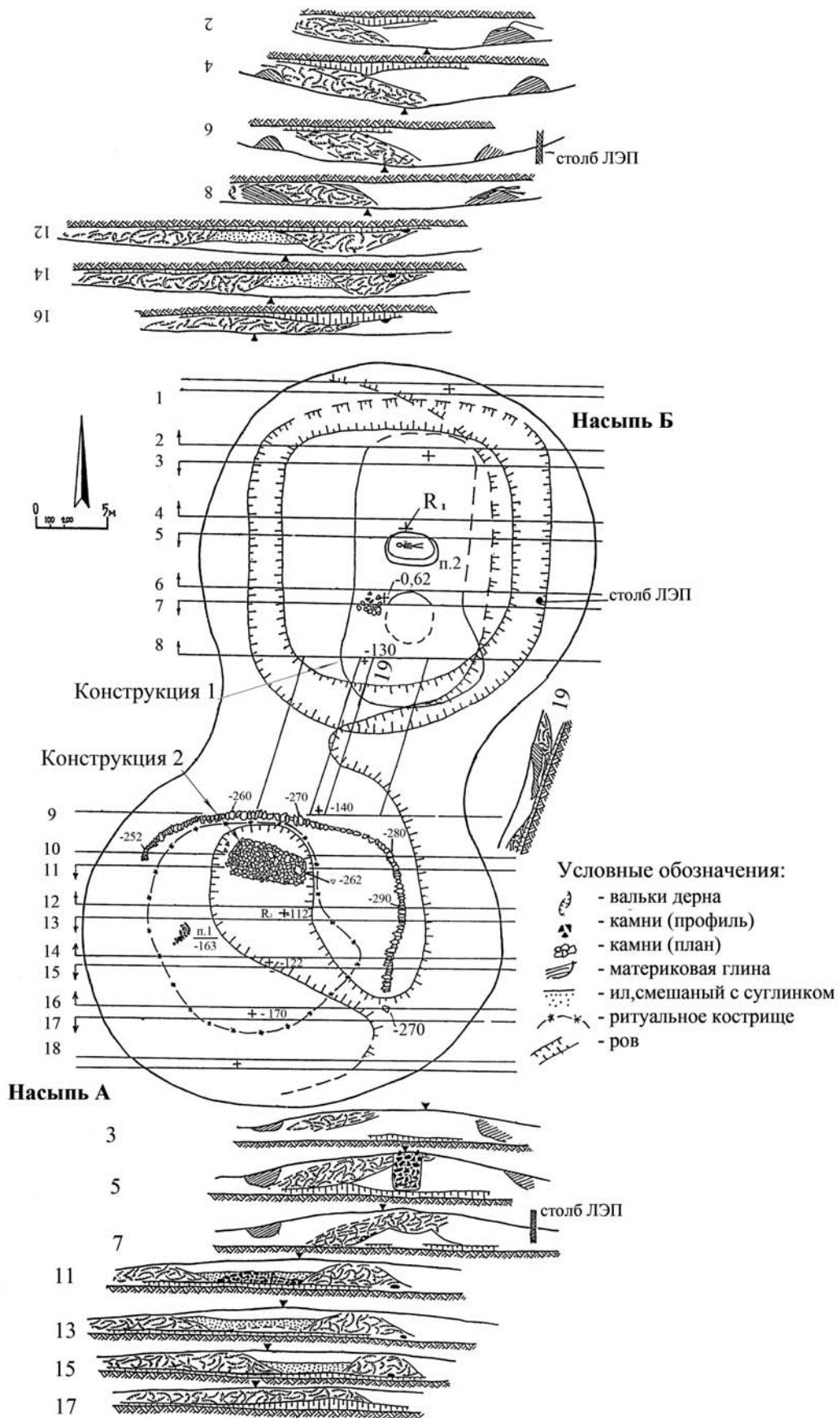


Рис. 2. Трудовое. Общий план и профили кургана № 2.

условно было обозначено во время раскопок под № 2<sup>1</sup>.

**Курган 2** был расположен в 100 м к востоку «от полы» Бельмак-Могила. Представлял собой длинный курган из двух насыпей с перемычкой. Насыпь «Б», высотой 3,20 м и диаметром 30 м, была задернована. Насыпь «А», высотой 2,06 м и диаметров около 30 м, интенсивно распахивалась. Необходимость исследований заключалась в том, что через перемычку насыпи «А» и «Б» проходила грунтовая дорога, а через восточную полу насыпи «Б» проходила ЛЭП. К тому же южная пола насыпи разрушалась карьерными работами. На поверхности насыпи «Б», на вершине, в дерновом слое наблюдались отдельные камни гранита. Курган исследовался на снос с оставлением параллельных бровок с помощью бульдозеров ДТ-75 и С-130. Все измерительные работы на кургане производились с помощью теодолита. Реперы были установлены по длинной оси кургана с небольшим отклонением (16°) от оси юг-север. Объективные причины вынудили нас разбивать траншеи (и, соответственно, бровки) четко по линии восток-запад. Поэтому бровки были расположены под небольшим углом к длинной оси кургана. После исследования насыпей «А» и «Б» были заложены две траншеи с оставлением бровки по длинной оси кургана для исследования перемычки. В кургане было обнаружено погребение 1 (жертвоприношение лошади – насыпь «А») и одно впускное погребение киммерийской культуры (погребение 2, насыпь «Б»). Изучение стратиграфии и планиграфии кургана позволяет сделать следующие выводы. Перед сооружением погребального комплекса на подкурганном пространстве находилось два естественных всхолмления, расположенных по диагонали. Первое всхолмление было перекрыто конструкцией 1 (смотри профили 2, 4, 5), второе находилось на входе на площадку, ограниченную валом (насыпь «А», смотри профили 15, 16, 17). В первом случае всхолмление стало основой для сооружения конструкции 1 (погребение 2). Во втором

случае оно выполняло, на наш взгляд, определенную смысловую нагрузку, о чем будет сказано ниже. Сооружение погребального комплекса происходило в четыре этапа.

### **I этап**

На этом этапе на подкурганном пространстве насыпи «А» было организовано большое кострище подковообразной формы. Длинной осью кострище было ориентировано по линии ЮВ-СЗ. Подковообразующий изгиб ориентирован к востоку с небольшим отклонением к северу. Юго-западная оконечность кострища доходила до естественного всхолмления насыпи «А». За счет этого восточный его край немного повышался. Но по центру площадки все же отмечена небольшая выборка гумуса, который в дальнейшем, по-видимому, использовался для сооружения южной оконечности конструкции 1 (насыпь «Б»). За счет выборки грунта и повышения погребенной почвы (древнего горизонта) образовалась линзовидная в сечении площадка для ритуального костра. Размеры площадки 16×12 м. Границы площадки четкие, что отражено в профилях бровок (рис. 2). Слой спрессованного пепла достигал 5 см на концах площадки и 20-25 см по центру. Необходимо отметить несколько принципиальных моментов:

- во-первых, в пепле не было крупных фрагментов не полностью перегоревшего дерева. Пепел имел цвет от коричневого до оранжевого.
- во-вторых, погребенная почва (сутлинок с вкраплениями гранитной крошки) был прокален на глубину до 10-15 см. Поверхность площадки кострища спеклась до состояния печины.
- в-третьих, в нескольких местах достоверно зафиксированы 2-3 прослойки в толще пепла. Причем отмечены корки замочшего пепла.

Все это позволяет говорить о продолжительности времени существования ритуального костра. Иногда он мог гаситься дождем. В обряде использовались тонкие ветки кустарника и деревьев. По всей площади кострища на разном уровне среди пепла встречались отдельные обгоревшие кости КРС, лошади и овцы/козы. При зачистке 12 профиля в слое пепла найдена стенка разбитого в древности хозяйственного

<sup>1</sup> Данный комплекс уже был частично опубликован: Самар, Антонов 2002, 77-82; Отрощенко, Тупчиенко 2003, 116; Отрощенко, Тупчиенко 2005, 176. Редколлегия журнала «Тирагетия» благодарит авторов за любезное согласие опубликовать комплекс полностью именно в нашем журнале.

сосуда эпохи поздней бронзы (рис. 5/2; фото 1/4). Тесто плотное, с примесями известняка, песка, измельченного шамота, растительными примесями. На внешней ангобированной поверхности отмечены следы заглаживания. Второй фрагмент сосуда, обнаруженный вблизи конструкции 2 на уровне погребенной почвы, также относится к хозяйственной категории (рис. 5/1; фото 1/5). На внутренней поверхности отмечены следы заглаживания штампом. Внешняя поверхность ангобирована и обожжена до песочного цвета. Тесто плотное, с тщательно измельченными примесями шамота, слюды. В изломе сосуд черного цвета.

Уровень погребенной почвы в пределах площадки ритуального костра (под реперами бровок):

профиль	относительно	относительно
16	- 292	- 180
15	- 294	- 182
14	- 298	- 186
13	- 290	- 178
12	- 288	- 176
11	- 263	- 151

По всей площади (особенно сильно – в центре и на СВ оконечности) верх кострища был покрыт плотной коркой пепла.

### II этап

Вторым этапом строительства культового комплекса является сооружение конструкции 1 (насыпь «Б») и конструкции 2 (насыпь «А»). На наш взгляд, они сооружались одновременно, если не учитывать, что часть грунта на сооружение конструкции 1 была взята во время подготовки площадки под ритуальный костер. Конструкция 1 представляла собой земляную насыпь продолговатой в плане формы с утолщением на южном конце насыпи. Насыпь вытянута четко по линии юг - север. Насыпь сооружалась, без сомнения, с юга на север, постепенно повышаясь. О такой последовательности сооружения говорит тот факт, что в южной стороне насыпи сконцентрирован черный сильногумусированный грунт, переходящий постепенно в суглинок с незначительной примесью гранитной крошки. Восточная пола конструкции 1 исследована не полностью из-за столба ЛЭП. Длина конструкции 1 около 20 м, ширина – 8 м, ширина

южного утолщения – 10 м. Наибольшая высота – в северной части конструкции, 2,3 м над уровнем погребенной почвы. Похоже, что вершина насыпи была уплощена. Ближе к южному утолщению конструкции находилось углубление округлой в плане и полусферической в разрезе формы, реконструируемый диаметр которого – около 3,5 м. Северная оконечность углубления четко читалась в профиле 7 (рис. 2). Пестрое, из вальков дерна, заполнение углубления прослеживалось четко в плане. Дно углубления прокапывалось вручную. Отмечена затечность на дне, которое находилось на уровне погребенной почвы. Глубина углубления – 3,02 м от репера (1,20 м от верха конструкции). К западу от углубления, на склоне насыпи-конструкции было расположено скопление камней необработанного гранита округлой в плане формы диаметром 1,7 м. Только в трех случаях камни были уложены в два ряда. Достаточно долгое время конструкция 1 оставалась открытой, о чем убедительно свидетельствуют значительные (до 20-25 см) затеки у полы конструкции. В профиле 8 (рис. 2) отмечены два мощных затека с прослойкой с восточной стороны; с западной стороны ров также перекрывал трехслойный затек. Южная оконечность насыпи четко фиксировалась в 17 профиле (рис. 2), где отмечен затек и перекрывающая конструкцию 1 пестрая насыпь из вальков дерна. В 9 м к юго-западу от конструкции 1 одновременно сооружалась конструкция 2. Она состояла из насыпи камней полусферической формы и выкладки из камней, расположенных в виде змеевидных рядов (рис. 2). В северо-восточной части располагалась насыпь полусферической формы (рис. 2), сложенная из камней рваного гранита. Камни были уложены на слой пепла. В плане конструкция имела подтрапециевидную форму. Ориентирована длинной осью по линии северо-запад - юго-восток. Более узкий конец ориентирован к востоку. Длина насыпи 5,36 м, ширина у восточного окончания 2,18 м, у западного – 2,83 м. Наивысшая точка конструкции находилась в западной половине, где высота сооружения достигала 0,8 м. Камни больших размеров располагались также в западной части конструкции и по ее краям. У ЮВ оконечности обнаружено большее, нежели в других местах, количество обгоревших и не обгоревших костей животных.

Пространство между камнями было засыпано плотным грунтом с примесью суглинка, высушенного ила. Вся конструкция была слегка наклонена в южном направлении, к центру кургана. В северной части, по краю кострища, располагалась каменная выкладка змеевидных очертаний (рис. 2). Конструкция выложена из камней рваного гранита разных размеров. Наибольшие камни длиной до 0,5-0,6 м были уложены напротив полусферической насыпи конструкции 2. Создается впечатление, что сооружение выкладки продолжалось в южном направлении из камней меньших размеров. Затем, из длинных мелких камней сооружение продолжалось в северном направлении от условного центра. Несмотря на различные размеры камней, внешний контур выкладки был строго соблюден. Камни уложены впритык друг к другу. Перепад высот незначителен. Общая длина выкладки из камней – 31 м. Необходимо отметить, что значительные затеки в полах конструкции 1, корка на поверхности пепла из кострища, плотный (замокший) грунт под конструкцией 2 свидетельствуют о том, что обе конструкции продолжительное время оставались открытыми. Об этом же говорит и наличие необожжённых костей животных вблизи конструкции 2.

### III этап

На этом этапе весь ритуальный комплекс был перекрыт фигурной насыпью. Насыпь сложной конструкции была сложена из вальков дерна больших размеров и имела пестрый цвет. Она имела гантелевидную форму и состояла из насыпей «А» и «Б», перекрывающих соответственно конструкции 2 и 1. Сооружалась в несколько приемов, с запада на восток, что зафиксировано по конструктивным досыпкам в профилях 2, 4, 6 (рис. 2) и 3, 7, 15 (рис. 2). Насыпь «Б» полностью (в южной оконечности) или частично (в центре и к северу) перекрывала конструкцию 1. При этом высота кургана увеличилась только в южной части до 2,40 м и незначительно – в центре. Конструктивные досыпки снизу-вверх отличались более светлым цветом. Перекрыв южную оконечность конструкции 1, насыпь резко изгибалась (профиль 19, рис.2) и переходила в фигурную насыпь «А». Насыпь «А», будучи единой с насыпью «Б», имела подковообразную в плане форму с разрывом-про-

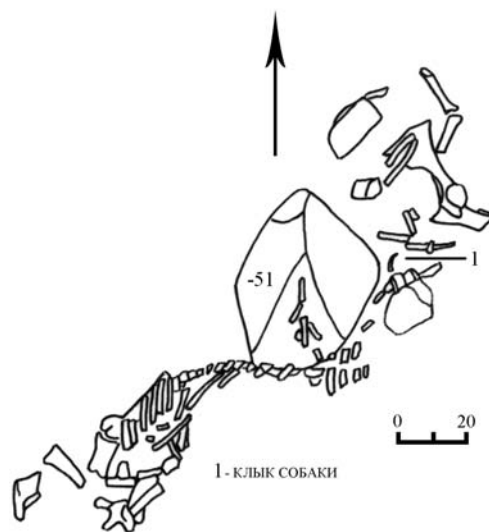


Рис. 3. Трудовое. Общий план погребения № 1.

ходом в ЮВ части. Насыпь, полностью перекрыв выкладку из камней конструкции 2, не перекрывала полусферическую каменную насыпь конструкции. Оба ответвления подковообразной насыпи в разрезе имели профиль вала, бруствера. Восточный бруствер имел отвесные склоны (рис. 2) и заканчивался в месте ЮВ окончания змеевидной выкладки камней, перекрывая последние. Западный бруствер имел отвесный внутренний склон и пологий внешний (рис. 2) Общий диаметр насыпи «А» составлял 24,5 м. На вершине западного бруствера было обнаружено погребение 1.

*Погребение 1* – (жертвоприношение лошади) (рис. 3), обнаружено в 6,6 м к ЮЗЗ на глубине 0,51 м от репера 2. На этой глубине обнаружен камень необработанного гранита размерами 0,52×0,42×0,30 м. Этим камнем была придавлена передняя часть скелета лошади в анатомическом состоянии. Череп отсутствовал. Отдельные кости задней части лошади (в том числе крыло таза) были беспорядочно расположены рядом с камнем. Передняя часть ориентирована по линии ЮЗ - СВ. Среди разрозненных костей задней части был обнаружен один клык собаки.

### IV этап

На этом этапе ритуальные действия проводились в центре насыпи «А». Примечательно, что разрыв – проход между западным и восточным брустверами – находился в месте од-

ного из естественных всхолмлений, перекрытых насыпью. Таким образом, уровень прохода был немного выше уровня погребенной почвы по центру образовавшейся площадки. К этому этапу открытой оставалась только насыпь камней конструкции 2. Как уже отмечалось, слой пепла покрыт плотной коркой, но никаких следов затоптанности отмечено не было. Оставшаяся ритуальная площадка окружена со всех сторон валом – бруствером насыпи «А». Она имела подпрямоугольную в плане форму с проходом в ЮВ углу. Размеры площадки 9,8×7,2 м. Длина разрыва-прохода – 7 м, ширина – 1,5-3,5 м. Между сооружением насыпи «А» и последующими действиями прошло незначительное время, т.к. в полах насыпи затеки не зафиксированы.

Содержанием IV этапа являлось «закупоривание» насыпи из камней полусферической формы из конструкции 2 и всей ритуальной площадки. Данное «закупоривание» проводилось в два приема. Сначала 2/3 площадки и насыпь были покрыты слоем ила толщиной до 0,35-0,40 м. Ил, по-видимому, доставлялся из поймы ближней реки, т.к. в нем встречались мелкие камушки и незначительное количество речных ракушек. Доставлялся он в сыром виде, потому что его структура достаточно плотная, без значительных трещин. Этот слой ила прокапывался нами в траншеях вблизи конструкции 2, надежно фиксировался в профиле 13 (рис. 2) и профиле 12 (рис. 2). После обмазки илом пространство ритуальной площадки было заполнено суглинком с вкраплениями материковой глины, сухого ила и незначительными – гранитной крошки. Этот слой полностью перекрывал насыпь из камней конструкции 2 и заполнял полностью пространство над ритуальной площадкой и в разрыве-проходе. Этот слой не достигал уровня валов-брустверов, его толщина составляла 0,65-0,90 м над уровнем погребенной почвы. В этом слое спорадически попадались не обгоревшие мелкие кости животных. Впоследствии западная и восточная полы насыпи «Б» и восточная пола насыпи «А» были досыпаны слабогумусированным грунтом серого цвета с вкраплениями чернозема. Насыпь «Б» приобрела округлую форму диаметром около 28 м и высотой 3,20 м над современной поверхностью. Размеры насыпи «А» установить нельзя из-за сильной распаханности. В уже существую-

ющую насыпь «Б» кургана №2 было впущено единственное погребение 2 киммерийского времени. С этим погребением связано сооружение рва в насыпи «Б». Ров имел квадратную в плане форму. Ориентирован длинной осью по линии юг - север. Имел линзовидную в разрезе форму с округлым дном. Длина рва по длинной оси и верхнему срезу 23,5 м, ширина – 21 м, глубина – до 1,28 м. Ширина рва по верхнему срезу 2,40-3,30 м. Затеки на дне рва незначительны. По всей протяженности он сразу после сооружения был забутован чистой материковой глиной. Никаких находок в заполнении рва не было обнаружено.

Погребение 2 (новочеркасское) (рис. 4) прослеживалось с вершины насыпи «Б» под репером. На вершине кургана прослеживались выступающие на поверхность камни рваного гранита. Могильная яма подпрямоугольной формы с закругленными углами ориентирована длинной осью по линии восток - запад. Стенки погребения отвесные. Погребение снизу доверху забутовано камнями рваного гранита. Между камнями заполнение суглинковое с примесью слабогумусированного грунта. Длина погребения 3,24 м, ширина –

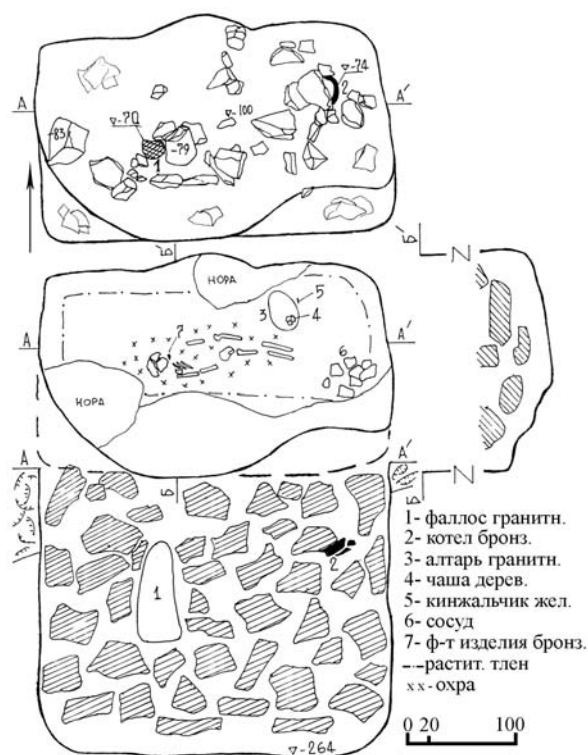


Рис. 4. Трудовое. Общий план и профили погребения № 2.

1,88 м, глубина – 2,64 м. С глубины 0,9 м и до дна на стенках погребения был прослежен растительный тлен белого цвета. Его толщина и фрагменты сохранившейся бересты позволяют предположить, что стены были обшиты берестяными полосками. Дно погребения неровное, понижалось от длинных стенок к центру погребения. На глубине 0,70 м была обнаружена «голова» каменной скульптуры (фаллос (?)). На этой же глубине (0,74 м), недалеко от восточной короткой стенки погребения, обнаружен поврежденный в древности клепаный бронзовый котел. Погребенный взрослый был уложен вытянутым на спине, головой на запад. Костяк был полностью перекрыт берестяным покрывалом. Под костяком обнаружен растительный тлен светло-желтого цвета. Подстилка имела прямоугольную форму. Подстилка под костяком и вокруг него была посыпана красной охрой. Восточная половина дна погребения перед совершением описанных обрядовых действий была обожжена. Зафиксировано большое количество углей. Возле черепа погребенного были обнаружены окислы и разрушившийся фрагмент изделия из бронзовой проволоки маленького диаметра. У левой ноги погребенного найден гранитный алтарь, возле которого лежал однолезвийный нож с горбатой спинкой. На алтаре зафиксирован тлен деревянного сосуда и найдены бронзовые обоймы с гвоздиками. В юго-восточном углу погребения, на дне, обнаружен развал горшка.

1. Алтарь (рис. 5/4; фото 1/8). Изготовлен из гранита светло-серого цвета с розовыми прожилками. Плитка гранита с небольшими естественными раковинами на обеих плоскостях овальной формы была подработана на торцах. В некоторых местах следы подработки отсутствуют. Одна из плоскостей алтаря была слегка подшлифована. Длина алтаря 29,9 см, ширина – 21,2 см, толщина – 3,1 см. Запорожский областной краеведческий музей. Основной фонд «Арх» инв. № 5879.
2. Нож (рис. 6/3; фото 1/6). Однолезвийный с горбатой спинкой (?), железный. Черенок утончается и сужается. На черенке сохранились фрагменты деревянной рукояти. Длина сохранившегося фрагмента 4,6 см (черенка – 2,5 см), ширина лезвия 1,3 см,

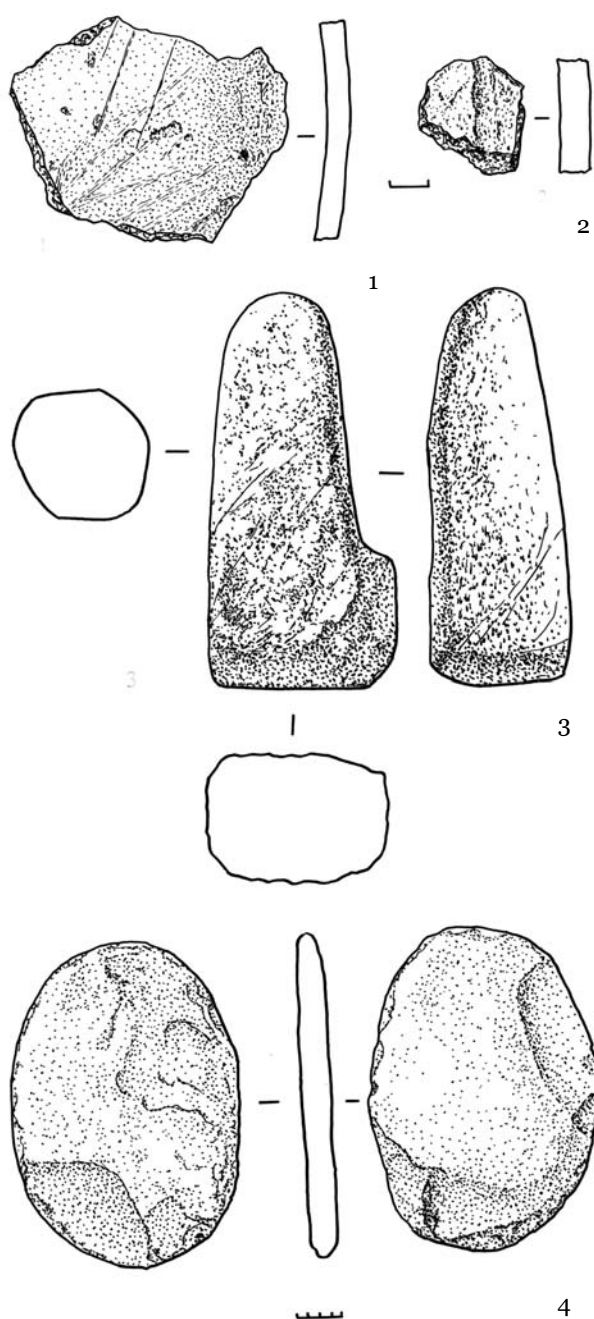


Рис. 5. Трудовое. 1, 2 - фрагменты керамики; 3 - скульптура (фаллос (?); 4 - алтарь.

- толщина на спинке 0,5 см. Запорожский областной краеведческий музей. Без инв. №.
3. Деревянный сосуд с бронзовыми обоймами (фото 1/2). Сохранился небольшой фрагмент гладко отшлифованной деревянной чаши, с бронзовым гвоздиком (рис. 6/1-2; фото 1/1-2). Обоймы, судя по сохранившейся части, украшали венчик чаши. Изготовлены из бронзового листа толщиной 0,5 мм.

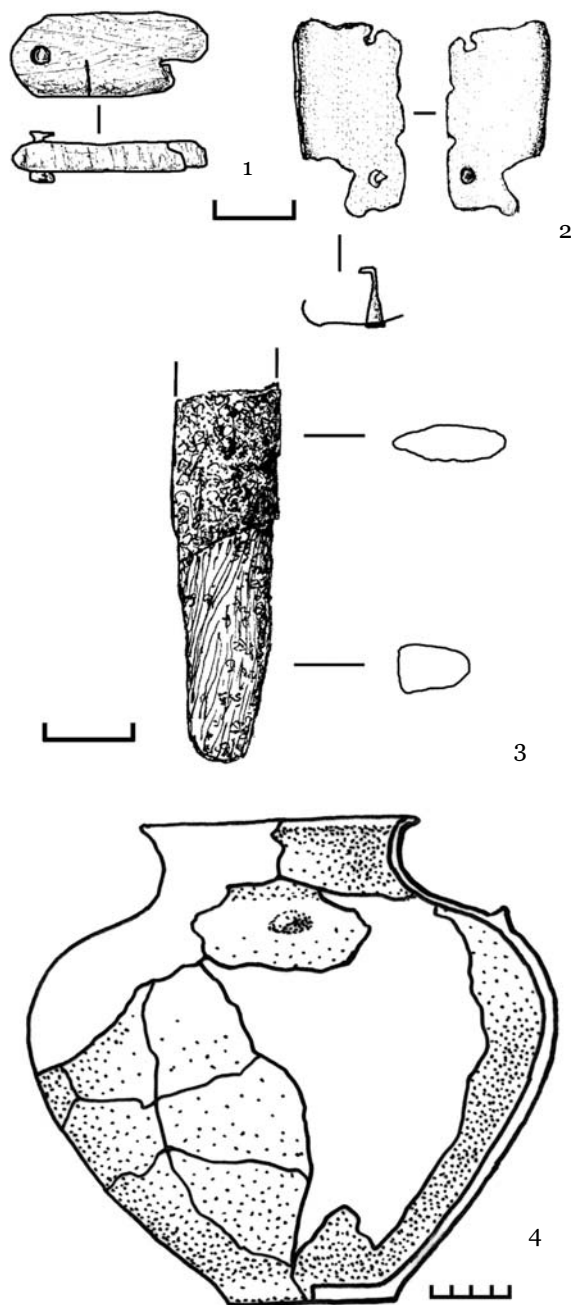


Рис. 6. Трудовое. 1 - фрагменты деревянного сосуда с бронзовой заклепкой; 2 - фрагменты бронзовой обкладки с гвоздиком; 3 - фрагмент железного ножа; 4 - корчага.

Гвоздики имели округлые и подовальные шляпки и раскованные концы. Диаметр хорошо сохранившегося гвоздика 0,2 см. Концы гвоздиков загнуты (фото 1/3), что позволяет говорить о толщине стенки деревянной чаши в пределах 0,6 см. Судя по сохранившемуся фрагменту, чаша была из-

готовлена из очень плотного дерева. Запорожский областной краеведческий музей. Без инв. №.

4. Корчага керамическая (рис. 6/4; фото 1/7) с плавно отогнутым наружу и приостренным венчиком, невысоким цилиндрическим горлом, плавно переходящим в высоко поднятые плечики, раздутым туловом и ровным дном небольшого диаметра. Стенки сосуда плавно сужаются ко дну. На плечиках сосуда расположены выступы – «шишечки» (сохранилось 2, реконструируемых – 5). Уступы выдавлены изнутри сосуда. Тщательно оформленное дно слегка вогнуто внутрь сосуда. Внутренняя поверхность корчаги очень тщательно заглажена, внешняя – залощена. Тесто хорошо отмучено, плотное, без крупных примесей. Отмечены примеси песка, измельченного песчаника – кровавика. Обжиг сильный, неравномерный. Высота сосуда 25,5 см, диаметр венчика 15 см, плечико – 30 см, диаметр дна – 9 см. Запорожский областной краеведческий музей. Основной фонд, группа «Арх.» инв. № 5878.
5. Котел бронзовый (рис. 7; фото 2-3) с железным венчиком-ободом. Имеет чашевидную форму с отогнутым наружу венчиком, с сужающимися к выпуклому дну стенками. Технологически делится на три части: венчик-обод, стенки и дно. Изготовлен из бронзового листа в следующей последовательности: стенки - дно - венчик. Вначале два листа длиной 64 см и 55 см и шириной 14 см были загнуты, соединены между собой и завальцованы без заклепок. Получившиеся два конца большого листа были наложены друг на друга и заклепаны с помощью 6 бронзовых заклепок. Швы получились почти на концах диаметра. Затем в 3 см и 7 см от верха стенок были выдавлены изнутри два каннелюра, опоясывающие таз в виде двух выступов. О такой последовательности свидетельствует идеальное совпадение каннелюр двух полос на швах. На следующем этапе низ стенок был загнут внутрь под тупым углом. Ширина загнутого бордюра составляла 0,6-0,7 см. Из цельного листа был вырезан круг диаметром 30,5-31,5 см. Лист был расклепан таким образом, что равномерно понижался к центру круга. Образовавшееся дно было впущено внутрь стенок и краями легло на их нижний бордюр. С по-



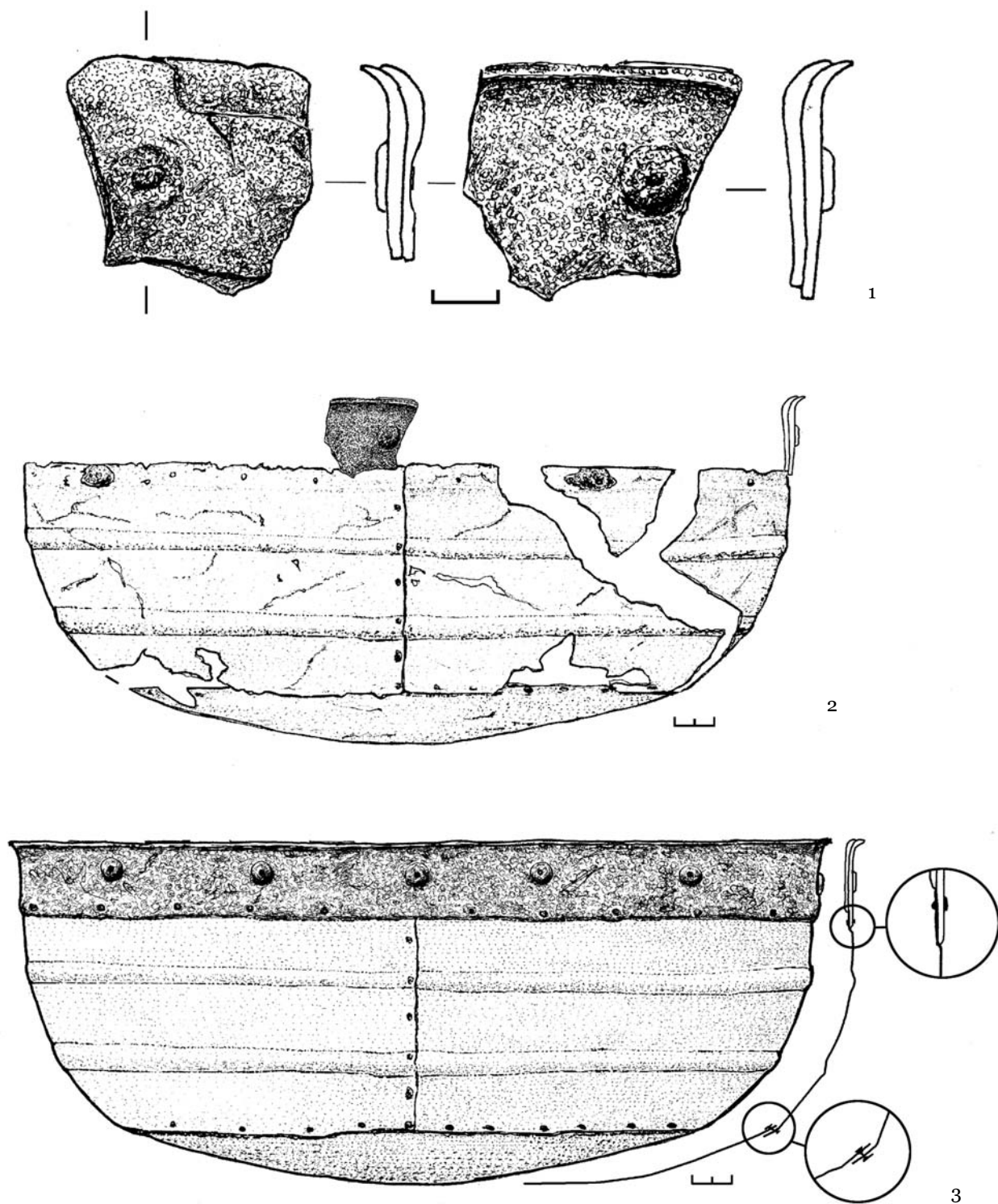


Рис. 7. Трудовое. 1 - фрагмент железного венчика; 2 - бронзовый сосуд; 3 - реконструкция бронзового сосуда.

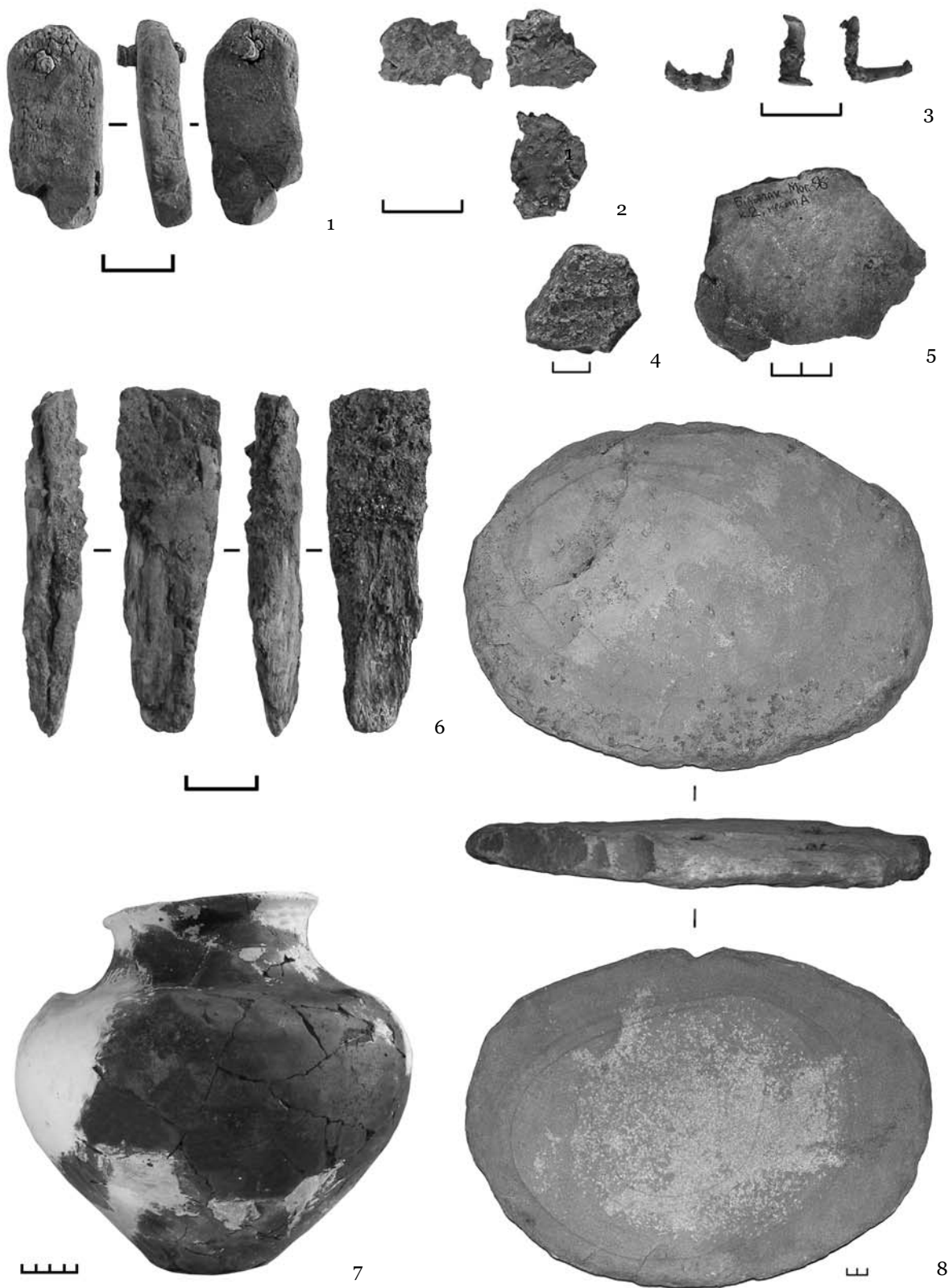


Фото 1. Трудовое. 1 - фрагмент деревянного сосуда; 2 - бронзовые обоймы; 3 - бронзовые гвоздики; 4, 5 - фрагменты керамики; 6 - фрагмент железного ножа; 7 - корчага; 8 - алтарь.



Фото 2. Трудовое. Бронзовый сосуд: 1 - дно; 2 - вид сверху; 3 - общий вид.

мощью бронзовых заклепок, расположенных через 1,5-2,5 см, дно было прикреплено к стенкам. Двусоставной венчик-обод был изготовлен из двух железных полос одинаковой длины, но разной ширины. Длина полос – 1,19-1,20 м, ширина внешней – 3,8 см, внутренней – 2,4 см, толщина – 0,2 см. Две полосы были соединены между собой с помощью аккуратных грибовидных железных заклепок диаметром 1,0 см, которые выполняли и декоративные функции. Затем верхний край обеих полосок был плавно отогнут (отклепан) наружу, при этом обе

пластины были спаяны между собой, а край венчика – приострен. После этого полоски были изогнуты и соединены, образуя обод. На следующем этапе верхняя часть была слегка отогнута внутрь котла. Ширина отогнутой полоски составляет 1,1-1,3 см. С внутренней стороны котла, посередине отогнутой полоски, через 2,5-3,0 см были пробиты отверстия под заклепки. Венчик-обод был надет на котел и соединен с ним с помощью небольших железных заклепок. Дно и низ котла закопчены. На дне с внутренней стороны отмечен органический нагар.

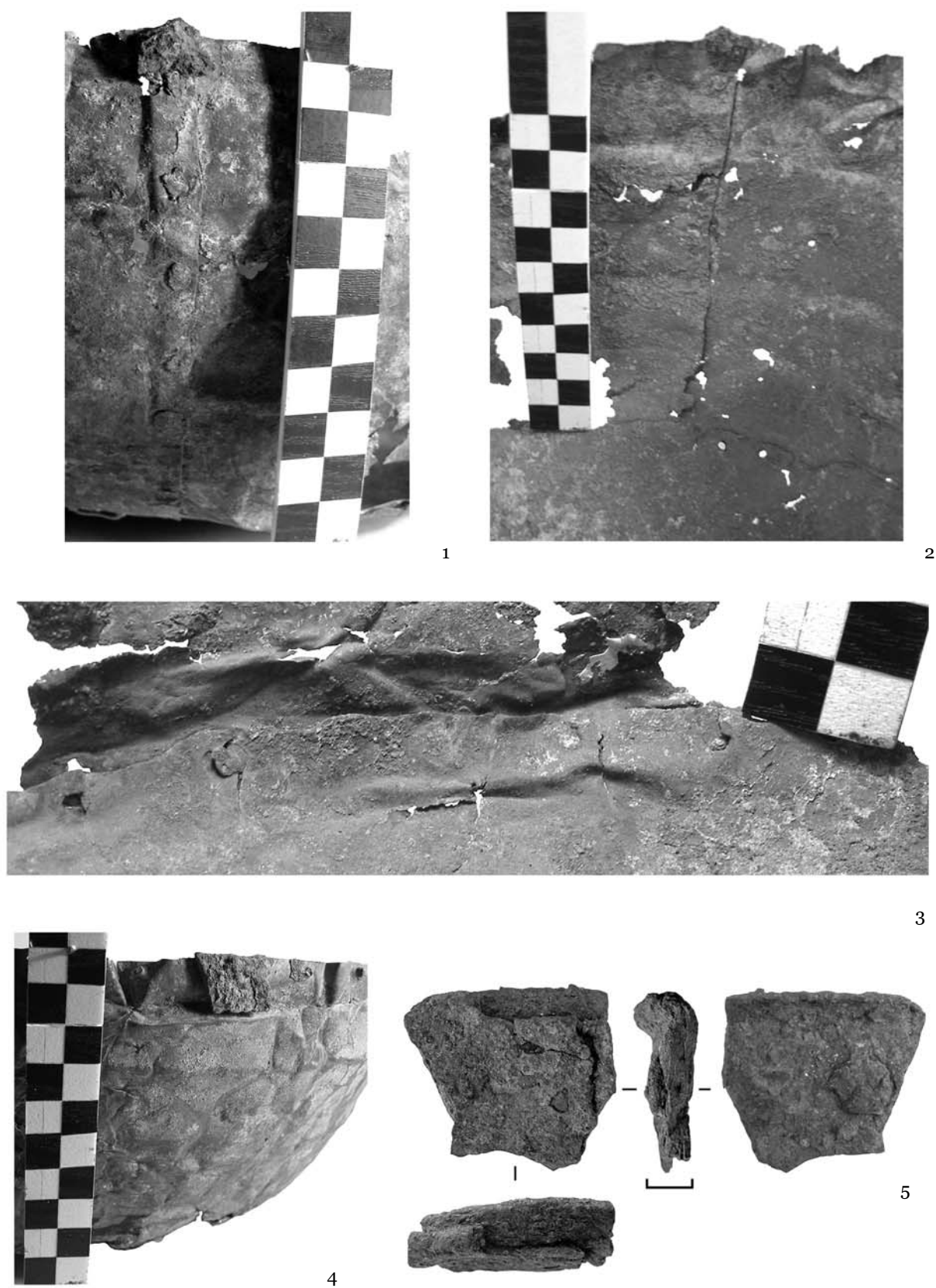


Фото 3. Трудовое. 1-3 - детали соединения пластин бронзового сосуда; 4 - место соединения железного венчика; 5 - фрагмент железного венчика.

Размеры реконструированного котла: высота 16,8 см, диаметр венчика 40 см, дна в придонной части – 30-31 см. Запорожский областной краеведческий музей. Инв. № НДФ 8802.

6. Скульптура (фаллос (?)) (рис. 5/3; фото 4). Изготовлена из слабоморфологизированного гранита серого цвета с прожилками песочного и розового цвета. Представляет собой параллелепипед с подпрямоугольным основанием и приостренной, закругленной верхней частью. Нижняя, меньше обработанная часть скульптуры имеет более четкие грани и не подработанные плоскости. От центра скульптуры по направлению к ее вершине грани менее выражены, плоскости подшлифованы. Верхняя часть скульптуры подработана, имеет коническую форму. Коническая часть расположена со смещением от центра к большей из коротких сторон основания. Общая высота скульптуры – 0,84 м. Основание, трапециевидной в плане формы, имеет высоту 0,3 м, длину – 0,38 м и ширину от 0,18 м до 0,28 м. Диаметр конической части – от 0,17 м до 0,26 м. Площадка на верхней стороне основания перед конической частью – 0,9-0,15 м. Заповедник «Каменные Могилы».



Фото 4. Трудовое. Скульптура (фаллос (?)).

### Библиография

- Самар, Антонов 1999:** В.А. Самар, А.Л. Антонов, Отчет об археологических исследованиях Восточной АЭ ЗОИОПИК в 1996 году. Запорожская областная инспекция по охране памятников истории и культуры (Запорожье 1999).
- Самар, Антонов 2002:** В.А. Самар, А.Л. Антонов, К истории изучения Северного Приазовья-Лукоморья (10 лет Восточной археологической экспедиции). В: Музейний Вісник. Науково-теоретичний щорічник. Заснований у 2001 року. Випуск 2 (Запоріжжя 1999), 77-82.
- Отрощенко, Тупчієнко 2003:** В.В. Отрощенко, М.П. Тупчієнко, Проблема бронзових клепаних казанів і Донецький гірничо-металургійний центр. В сб.: Проблеми гірничої археології (доповіді II-го міжнародного Картамиського польового археологічного семінару) (Алчевськ 2003), 116-123.
- Отрощенко, Тупчієнко 2005:** В. Отрощенко, М. Тупчієнко, Бронзові клепані казани та донецький гірничо-металургійний центр. В сб.: Проблеми гірничої археології (доповіді II-го міжнародного Картамиського польового археологічного семінару) (Алчевськ 2005), 176-188.

### Studierea tumulului nr. 2 din grupul „Bel'mak-Mogila” de lângă satul Trudovoe, raionul Kujbyševo, regiunea Zaporoz'ie

#### Rezumat

Prin acest articol sunt introduse în circuitul științific rezultatele investigațiilor arheologice întreprinse la tumulul nr. 2 de lângă satul Trudovoe. Ca urmare a cercetărilor au fost identificate patru etape în procesul de edificare a tumulului. De asemenea, a fost recuperat un bogat inventar, reprezentat de un cazan de bronz, un altar din granit etc., atribuite culturii cimeriene.

*Lista ilustrațiilor:*

Fig. 1. Trudovoe. Amplasarea geografică și planul de situație al tumulilor.

Fig. 2. Trudovoe. Planul general și profilurile tumulului nr. 2.

Fig. 3. Trudovoe. Planul general al înmormântării nr. 1.

Fig. 4. Trudovoe. Planul general și profilurile mormântului nr. 2.

Fig. 5. Trudovoe. 1, 2 - fragmente de ceramică; 3 - sculptură (phalos (?)); 4 - altar.

Fig. 6. Trudovoe. 1 - fragmente de vas din lemn cu nit din bronz; 2 - fragmente de placă de bronz; 3 - fragment de cuțit din fier; 4 - chiup.

Fig. 7. Trudovoe. 1 - fragment de buză din fier; 2 - vas din bronz; 3 - reconstituirea vasului din bronz.

Foto 1. Trudovoe. 1 - fragment de vas din lemn; 2 - plăci din bronz; 3 - cuie mici din bronz; 4, 5 - fragmente de ceramică; 6 - fragment de cuțit din fier; 7 - chiup; 8 - altar.

Foto 2. Trudovoe. Vas din bronz: 1 - fund; 2 - interiorul vasului; 3 - vedere generală.

Foto 3. Trudovoe. 1-3 - detaliu a conexiunii plăcilor vasului din bronz; 4 - locul conexiunii buzei de fier; 5 - fragment de buză din fier.

Foto 4. Trudovoe. Sculptură (phalos (?)).

**Research on the burial mound no. 2 of the “Bel'mak-Mogila” group near the village of Trudovoe (Kuibyshevo District, Zaporizhia Region)**

*Abstract*

This paper introduces into the scientific use the results of archaeological investigations undertaken in the burial mound no. 2 near the village of Trudovoe. As a result of the research there were identified four stages in the process of building of the tumulus. There were also discovered many findings, such as a bronze cauldron, a granite altar etc., attributed to the Cimmerian culture.

*List of illustrations:*

Fig. 1. Trudovoe. Geographical location and situational plan of the mounds.

Fig. 2. Trudovoe General plan and profiles of the mound no. 2.

Fig. 3. Trudovoe. General plan of the burial no. 1.

Fig. 4. Trudovoe. General plan and profiles of burial no. 2

Fig. 5. Trudovoe 1, 2 - fragments of pottery; 3 - sculpture (phallus (?)); 4 - altar.

Fig. 6. Trudovoe. 1 - fragments of a wooden vessel with a bronze rivet; 2 - fragments of a bronze lining with a nail; 3 - fragment of an iron knife; 4 - large pot (korchaga).

Fig. 7. Trudovoe. 1 - fragment of an iron rim; 2 - bronze vessel; 3 - reconstruction of a bronze vessel.

Photo 1. Trudovoe. 1 - fragment of a wooden vessel; 2 - bronze casings; 3 - bronze nails; 4, 5 - fragments of pottery; 6 - fragment of an iron knife; 7 - large pot (korchaga); 8 - altar.

Photo 2. Trudovoe. Bronze vessel: 1 - the bottom; 2 - top view; 3 - general view.

Photo 3. Trudovoe. 1-3 - details of a bronze vessel plates connection; 4 - the place of connection of the iron rim; 5 - fragment of the iron rim.

Photo 4. Trudovoe. Sculpture (phallus (?)).

20.05.2015

*Валерий Самар*, г. Запорожье, Украина

*Андрей Антонов*, Запорожский областной краеведческий музей, ул. Чекистов, 29, 69063, г. Запорожье, Украина, e-mail: alant2004@ukr.net