
PLASTICA ANTROPOMORFĂ DIN AȘEZAREA CUCUTENI A DE LA DURUITOAREA VECHE I (raionul Râșcani, Republica Moldova)

**Stanislav Țerna
Mariana Vasilache**

Introducere

Din cercetările siturilor etapei Cucuteni A de pe teritoriul actual al Republicii Moldova provin mai multe colecții de plastică antropomorfă, cele mai mari referindu-se la siturile Ruseștii Noi – 51 exemplare (Кусургашева 1970), Druța I – 100 exemplare (Палагута 1994), Duruitoarea Veche I și Putinești III - 120 exemplare (Sorochin 2002, 139). Dintre acestea, doar plastica de la Ruseștii Noi este publicată integral, figurinele de la Druța rămânând inedite¹, iar colecțiile din Duruitoarea Veche I și Putinești III fiind introduse doar parțial în circuitul științific de către V. Sorochin, de la Duruitoarea fiind publicate 48 din totalul de 82 piese² (Sorochin 2002, fig. 123-124; Кerpapy 1964, рис. 6/10-12), iar de la Putinești – 31 din 120 figurine (Sorochin 2002, fig. 122, 128-130). La acestea mai putem adăuga colecția de la Polivanov Yar III (Ucraina), din bazinul Nistrului, cu 35 exemplare, dintre care au fost ilustrate 25 piese (Попова 2003) (fig. 1A).

Astfel, principalele colecții de plastică antropomorfă de pe siturile Cucuteni A dintre Prut și Nistru rămân, cu mici excepții, publicate insuficient, fapt regretabil în contextul studierii aprofundate a acestei etape cronologice.

În prezentul articol ne propunem introducerea integrală în circuitul științific a uneia dintre principalele colecții de plastică antropomorfă Cucuteni A, cea din așezarea Duruitoarea Veche I. Pe lângă faptul că mai multe figurine aflate în fondurile științifice ale Muzeului Național de Istorie a Moldovei (Chișinău) sunt inedite, am considerat oportună și republicarea unor piese ilustrate în monografia lui Victor Sorochin, ale căror desene erau eronate sau incomplete.

¹ Materialele din cercetările de la Druța se păstrează la Universitatea de Stat din Moscova.

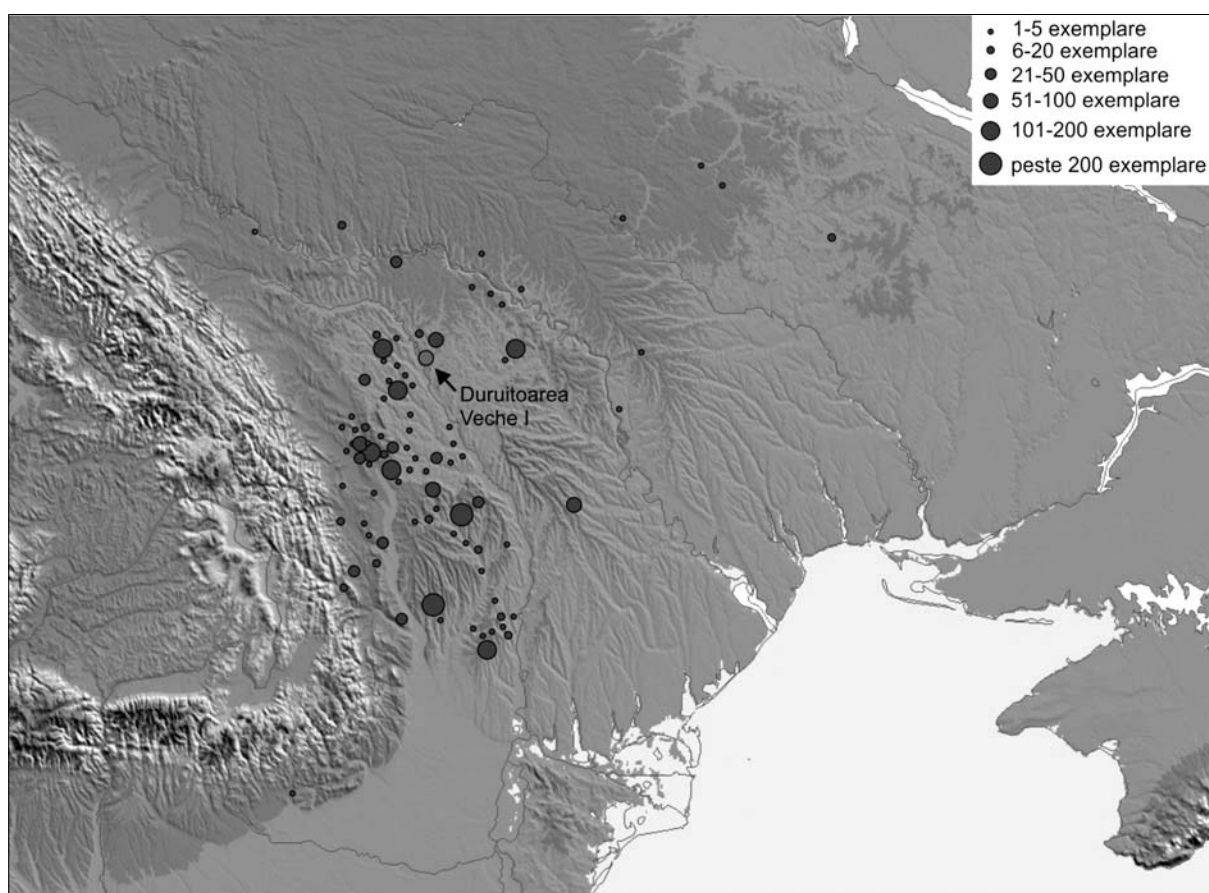
² Figurina nr. 33 trebuie să fie datată cu etapa Cucuteni B, conform parametrilor morfologico-stilistici.

Informații despre sit

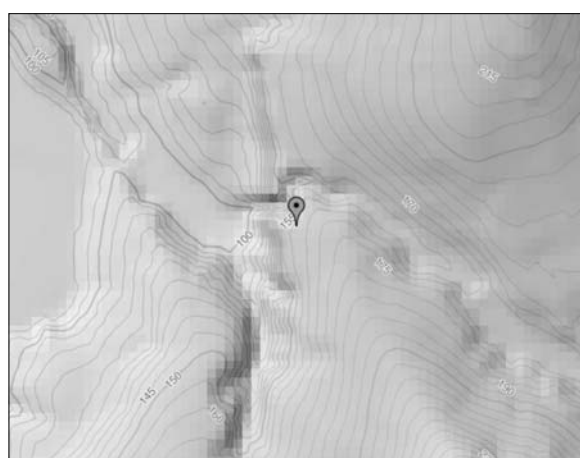
Așezarea cucuteniană de la Duruitoarea Veche I a fost semnalată în anul 1958 de către N. Chețraru, care a colectat de pe suprafața solului mai multe materiale eneolitice (ceramică cu decor incizat, pictat și canelat, unelte din piatră, silex și os), incluzând trei fragmente de figurine antropomorfe (Кerpapy 1964, 262-265, рис. 6-7; informații despre sit și în Маркевич 1973, nr. 73). Așezarea se află pe un promontoriu înalt și abrupt, cu maluri stâncoase (fig. 1B), la 800 m (250 m SE de la extremitatea de sudică a satului - apud Sorochin 1997) spre este de Prut, între pârâul Duruita și prima terasă a râului Ciugur, având coordonatele geografice 47°52'12.51" N și 27°15'59.52" E, cu o altitudine de 145 m deasupra nivelului mării (conform datelor oferite de Google Maps). Aceasta ocupa o suprafață de aproximativ 6 ha (Popovici 2000) sau 250×250 m (Sorochin 1997).

În anul 1973, V. Marcheș și E. Cernyș au realizat săpături arheologice în cadrul așezării. Din păcate, toată informația despre aceste cercetări se rezumă la o mică notă (Маркевич, Черныш 1974), preluată și de alți cercetători care au apelat la materialele din așezare (Sorochin 1994, 69; Sorochin 2002, 51). Conform acestei note, în cursul săpăturilor a fost dezvelită o locuință de suprafață cu dimensiunile de 17×6,5 m (Маркевич, Черныш 1974, 424)³. Actualmente colecția numără 492 unități: 77 statuete antropomorfe, 6 figurine zoomorfe, 27 vase întregi și fragmentare, 3 fragmente de plăcuțe din cupru, 5 piese fragmentare din os, 8 pintandere, 14 tesle fragmentare de șist, 2 topoare din șist, dintre care unul întreg și unul fragmentar, 11 fragmente de râșniță din gresie și 9 pietre/frecătoare din gresie. Cea mai mare

³ Materialele descoperite în urma cercetării locuinței se află în gestiunea Muzeului Național de Istorie a Moldovei în colecțiile cu numerele de inventar: FB-29592, FA-11883 și FB-29348, FA-11776.



A



B

Fig. 1. A - Distribuția siturilor cu plastică antropomorfă din etapa Cucuteni A - Tripolie B1; B - localizarea așezării Duruitoarea Veche I.

parte a colecției constă din unelte și așchii de silix – 330 unități. Colecția face parte din fondul de bază și auxiliar al muzeului. Starea de conservare a pieselor este relativ bună, vasele ceramice urmând a fi restaurate.

Analiza materialului ceramic a permis încadrarea așezării în etapa A₄ și descrierea ei drept parte componentă a ultimei grupe cronologice a aspectului cucutenian Drăgușeni-Jura (Sorochin 2002, 171).

Tehnologie

Modalitatea de realizare a statuetelor analizate în acest studiu respectă categoriile menționate în lucrări de specialitate anterioare (Sorochin 2002). Piesele au fost modelate din mai multe bucăți (două sau trei, în cazul nostru) și au fost completate ulterior cu elemente decorative.

Statuetele au fost modelate din pastă fină de lut. Resturi de șamotă de granulație mică se întâlnesc în cazul a 15 statuete, restul nu au urme de degresanți vizibili. O singură statueta are urme de granule de ocră în pastă (fig. 4/43).

Unul din detaliile tehnologice ale plasticii de la Duruitoarea Veche I rezidă în modalitatea de confecționare treptată a statuetelor. Membrele sau torsul erau realizate inițial dintr-un miez de lut, ulterior detaliile fiind unite iar compoziția acoperită cu un strat fin de lut care întregea piesa și pe care, ulterior, era aplicat decorul (fig. 2/3, 2/17, 6/58). Din totalul de figurine studiate, 20 de piese fac parte din categoria statuetelor modelate din două părți, restul pieselor demonstrând indicii de modelare unitară separată din trei părți – găuri de la tijele de fixare și cavități rămase de la locurile unde se uneau membrele cu torsul (fig. 2/8, 2/11, 2/15, 3/18, 3/20, 3/21, 4/39, 5/54, 6/59, 6/60).

Adăugarea ulterioară a unor porțiuni specifice sau a elementelor de decor poate fi urmărită în cazul statuetelor cu nr. 6, 7, 56, 62 (decorarea taliei cu brâie), 58, 73 (alipirea fesei, -lor), 7, 14, 30 (reprezentarea caracterelor sexuale).

Arderea pieselor a avut loc atât în medii oxidante cât și reducătoare (fig. 2/10), dar au suferit și arderi secundare, accidentare sau intenționate, care au dus la vitrificarea pieselor (fig. 6/67).

Morfologie

Poziția reprezentărilor antropomorfe este un aspect definitoriu în procesul studiului plasticii cucuteniene. Conform clasificării realizate de D. Monah, statuetele culturii Cucuteni pot fi reparate în trei mari categorii: 1. reprezentări verticale; 2. reprezentări șezânde și 3. diverse (Monah 1997). În cazul de față, statuetele se încadrează în primele două grupuri/categorii. Cu o încadrare inechivocă în primul grup sunt statuetele din fig. 2/1, 2/2, 2/3, 2/11, 2/15, 3/32, 4/38 și 5/55. Restul statuetelor corespund criteriului „poziție verticală”.

Sublinierea caracterului sexual și apartenența la un gen sau altul a fost urmărită în cazul statuetelor din fig. 2/7 și 2/14 – caractere masculine, și fig. nr. 3/30 – feminine.

Specifice etapei A și, respectiv, colecției noastre, sunt statuetele antropomorfe cu capul conic sau slab applatizat/bilobat cu redarea ochilor prin două orificii (fig. 3/33), a nasului printr-o nervură verticală (fig. 2/8) sau prin absența detaliilor faciale.

Umerii sunt redați prin proeminențe conice rotunjite (fig. 2/8, 4/38, 7/76) sau lipsesc cu desăvârșire (fig. 3/28, 3/33, 5/47, 6/64, 6/66, 6/68).

Statuetele au trunchiul cvasitriunghiular (fig. 2/8, 5/49, 6/62, 6/66), trapezoidal (fig. 4/37, 4/40) sau cilindric care trece în zona umerilor, mai lată, cu brațele de forma unor amorse orizontale (fig. 2/4, 2/5, 4/38, 7/74, 7/76). Pe reversul statuetei nr. 30 este redată schematic coloana vertebrală.

Coapsele și fesele sunt proeminente, bombate.

Partea inferioară a statuetelor de asemenea este diferențiată după maniera în care au fost modelate picioarele. Astfel, cea mai mare parte a statuetelor au fost redade cu picioarele alipite (fig. 2/3, 2/4, 2/5, 4/38), deși pot fi observate și exemplare care au avut picioarele redade separat (fig. 2/7, 2/14). Remarcăm faptul că, în cazul nostru, statuetele redade cu picioarele separate au caractere masculine.

Stilistică

Din numărul total de 82 figurine, atribuite fazei Cucuteni A, 64 sunt ornamentate și 18 nu poartă decor⁴. Decorul este compus din elemente stilistice de mai multe tipuri. Predomină cel incizat (prezent pe 45 fragmente) sau incizat combinat cu șiruri punctate (10 figurine). Elemente plastice ale decorului sunt prezente pe cinci piese; încă pe două decorul plastic este combinat cu cel punctat. Pe alte două piese sunt prezente urme de pictură.

Astfel, marea majoritate a fragmentelor de figurine poartă decor incizat (uneori, în combinație cu șiruri din puncte), fapt ce corespunde perfect binecunoscutului canon stilistic al plasticii Cucuteni A.

⁴Nu este exclus ca cel puțin o parte dintre exemplarele nedecorate să fi fost inițial pictate.

În continuare, vom prezenta ceva mai detaliat fiecare tip de decor.

Decorul incizat separat și combinat cu punctiform. Vom considera ambele tipuri de ornament împreună, pentru că decorul punctiform practic are un rol secundar față de cel incizat, scoțând în evidență anumite elemente ornamentale (accesorii?).

Capul figurinelor este în toate cazurile lipsit de decor, acesta începând pe gât, cel mai des în forma unor V-uri succesive, care coboară spre corpul figurinei (fig. 5/49, 6/66, 7/76). Corpul statueteilor, în față, poartă un decor alcătuit din linii orizontale, unghiulare sau puțin curbate. Pe unele figurine, acest decor este suplinit de șiruri din puncte; astfel, piesa nr. 49 poartă un șir vertical de puncte pe mijloc, sub V-urile de pe gât și între liniile laterale incizate, iar pe corpul piesei nr. 66 este prezent un șir orizontal din puncte, încadrat între două linii orizontale (brâu?), deasupra căreia se află V-urile de pe gât, iar dedesubt – linii laterale orizontale. Pe abdomenul figurinelor 4, 5, 30, 37, 47, 81 sunt aplicate figuri mai complexe, rombice, care încadrează incizii oblice, motive spiralate și, uneori, puncte dispuse cruciform sau organizate în rânduri scurte. Spatele figurinelor poartă aceleași motive ornamentale. Și aici găsim romburi, amplasate însă ceva mai sus (piesele 4, 5, 81) sau mai jos de cele din față (piesa 37). Pe una din figurine, a cărei parte inferioară s-a păstrat integral (piesa 4), rombii de pe spinare are la bază un șir de puncte, încadrat între două linii, în forma literei V cu marginile larg desfăcute.

Triunghiul pubic nu este redat clar, însă poate fi dedus din tectonica generală a decorului, anume din poziționarea laturilor inferioare ale figurilor rombice și a unor linii oblice în formă de V. Decorul de pe partea inferioară continuă stilistica părții superioare, cu aceleași linii unghiulare incizate ce „înfașă” picioarele figurinei. Uneori, liniile incizate alternează cu unul sau mai multe șiruri punctate, paralele sau oblice (piesele 21, 39). Se remarcă piesa nr. 10, pe picioarele căreia este aplicat un decor liniar de tip „șorț”, plasat sub un „brâu” punctat. Fesele figurinelor sunt și ele ornamentate cu linii unghiulare, semicercuri concentrice, ove și romburi. Pe piesa nr. 41, este interesantă prezența unui brâu punctat deasupra fesei, la baza spinării.

În general, stilistica motivelor ornamentale incizate și incizate/punctate corespunde canoanelor

plasticii Cucuteni A (vezi Порожева 1983, 51-59; Sorochin 2002, 139-147; Monah 2012, 102-108).

Decorul plastic separat și combinat cu punctiform. Se întâlnește pe șapte figurine. Pe patru dintre ele (nr. 6, 7, 27, 56) plastic este redată centura în forma unei benzi înguste din lut, aplicată peste fesele figurinei după modelarea acestora; banda este ornamentată printr-un șir de puncte sau incizii scurte verticale. Interesantă este figurina nr. 56, al cărei brâu, în față, este compus din discuri miniaturale din lut. Pe o altă figurină, nr. 62, decorul plastic reprezintă o diagonală/eșarfă, modelată și ea dintr-o bandă subțire de lut, aplicată de pe umărul stâng și trecută pe sub cel drept. Capetele acesteia sunt suprapuse. Ultima figurină cu decor plastic este cea sub nr. 74, pe spatele căreia se poate observa extremitatea inferioară a unei benzi din lut, cu vârful desfăcut și două incizii scurte verticale. Din păcate, partea superioară a piesei este ruptă. Cel mai probabil, banda plastică respectivă reprezintă resturile unei coafuri sau ale unui acoperământ pentru cap.

Brâiele și diagonalele/eșarfele reprezintă un atribut caracteristic plasticii etapei Cucuteni A, respectiv nu vom stăruii prea mult asupra analogiilor (vezi o trecere în revistă a acestor elemente în Monah 2012, 102). Interesante sunt două aplicații plastice: brâul cu discuri al figurinei nr. 56 și coafura sau acoperământul pentru cap de la figurina nr. 74. Prima poate reprezenta un brâu compus din discuri de lut sau metal, similare celor din tezaurele cucuteniene de la Brad sau Hăbășești (Dumitrescu 1957; Ursachi 1992), considerate însemne ale puterii și simboluri ale statutului social (Enea 2008; Mareș 2012, 222 și urm.; pentru o discuție mai amplă a discurilor metalice în Europa de sud-est vezi Хансен 2013). În ceea ce privește coafura/acoperământul pentru cap, acestea apar foarte rar pe plastica Cucuteni A, căpătând o răspândire mai amplă începând cu etapa Cucuteni AB (Monah 2012, 124; Burdo 2014, 320 și urm.).

O figurină mai specială este cea sub nr. 64, unde decorul punctiform joacă rol central și nu auxiliar ca în toate celelalte cazuri. În față, aceasta are o combinație dintre un șir din șase puncte și un brâu ușor reliefat, ambele reprezentând un colier (pentru analogii și discuție vezi Țurcanu 2011). Pe spate, alte trei șiruri verticale redau, cel mai probabil, părul personajului antropomorf.

Decorul pictat. Două figurine poartă urme de pictură roșie care, cel mai probabil, acoperea inițial întreg corpul sau o mare parte a lui.

Fragmentare

Gradul sporit de fragmentare a statuetele din neo-eneoliticul Europei de sud-est a atras de mai mult timp atenția specialiștilor, discutându-se despre un probabil caracter intenționat de spargere a figurinelor și chiar utilizarea fragmentelor acestora în cadrul unor ritualuri sau stabilirea unor legături social-simbolice dintre membrii aceleiași sau diferitor comunități (doar câteva titluri: Chapman 2000; Hansen 2007, 351-354; Chapman, Gaydarska 2007; Lazarovici, Lazarovici 2008; Becker 2012; Чепмэн, Гайдарска 2015).

Nu vom insista aici prea mult pe cadrul teoretico-metodologic al cercetării fragmentării figurinelor, pentru aceasta putând fi consultate titlurile de mai sus cu literatura aferentă. Vom evidenția doar câteva aspecte, care ni se par importante:

- studiul fragmentării trebuie să fie realizat pe un eșantion cât mai mare și reprezentativ, pe siturile săpate pe scară largă;
- este necesară diferențierea fragmentelor care puteau proveni de la spargeri accidentale sau spargeri cu aplicarea unui efort fizic minimal, de acele fragmente care ar putea proveni de la spargeri intenționate, cu aplicarea unui efort fizic considerabil;
- această diferențiere se poate face doar studiind tehnologia de modelare a statuetele, inclusiv prin metode experimentale (o tentativă în acest sens în Gheorghiu 2005, 2010), pentru a depista punctele de rezistență mecanică maximă și minimă în construcția figurinei;
- studiul fragmentării urmează a fi realizat cu atenție deosebită asupra contextului de descoperire a figurinelor.

După cum s-a indicat la începutul studiului, nu dispunem de date contextuale privind distribuția plasticii de la Duruitoarea Veche în cadrul locuinței/sitului. Din această cauză, analiza fragmentării pieselor va fi una redusă.

Astfel, plastica de la Duruitoarea a fost divizată în 22 tipuri de fragmentări, pornind de la morfologia fragmentelor păstrate (fig. 8A), frecvența acestor tipuri fiind ilustrată printr-o histogramă (fig. 8B). Pentru 10 fragmente nu a fost posibilă stabilirea

exactă a tipului de fragmentare. În rest, cele mai multe figurine prezintă tipurile de fragmentare 4, 7, 11, 12, 17, 18, 20, fiecare dintre ele incluzând cel puțin patru piese. Majoritatea acestor tipuri corespund tehnologiei de modelare a pieselor, fiind vorba despre spargerile longitudinale ale membrilor inferioare, pe axul lung al figurinei, sau spargeri transversale pe corp, perpendiculare axului lung al statuetele. Aici putem presupune spargerea accidentală sau cu aplicarea unui efort minim (aruncare de la o anumită înălțime etc.). În același timp, pentru unele tipuri (nr. 2, 7, 19-22) fragmentarea accidentală pare a fi mai puțin probabilă. Spargerea acestor figurine s-a produs pe segmente care au o rezistență fizică mai înaltă, necorespunzând locurilor mai subțiri sau de îmbinare a diferitor părți la modelare. Pentru a le sparge a fost necesar un efort fizic mai considerabil – lovirea cu putere sau utilizarea unei suprafețe auxiliare. Acestea pot fi considerate rezultate dintr-o spargere intenționată.

Suntem convinși, că o analiză mai desfășurată pe loturi de statuete din diferite etape și de pe diferite situri, fiind combinată cu un studiu contextual, ar putea furniza un răspuns clar și statistico-veridic la întrebarea despre fragmentarea intenționată a plasticii antropomorfe în cultura Cucuteni-Tripolie, dar și în alte culturi neo-eneolitice din Europa de Sud-Est. Datele succinte prezentate de noi mai sus constituie doar o primă încercare în acest sens, care, abordată separat, nu conțin totuși prea multă informație empirică și urmează a fi verificată pe materialele altor situri. Considerăm că în viitor studiul fragmentării trebuie să devină o parte componentă obligatorie a cercetării și introducerii în circuitul științific a colecțiilor de plastică antropomorfă neo-eneolitică.

Catalogul figurinelor antropomorfe

1. Fragment de statueta antropomorfă feminină (fig. 2/1) modelată din pastă fină de lut în amestec cu șamotă de granulație mică. Arderea este incompletă și neuniformă. Culoarea gri-cărâmi-zie. Fragmentul reprezintă coapsa dreaptă. Piesa a fost modelată unitar și ulterior anexată părții a doua, indiciu servind gaura de pe interiorul fragmentului, gaură rămasă de la tija de lemn care fixa jumătățile. Piesa a fost decorată cu incizii liniare orizontale paralele, oblice paralele care formează unghiuri. H – 9,4 cm, l – 4,9 cm. Loc de păstrare: MNIM Chișinău, FA-11883-113. Inedită. Tip fragmentare 11.

2. Fragment de statueta antropomorfă feminină (fig. 2/2) modelată din pastă fină de lut fără degresanți vizibili. Arderea este completă și uniformă. Culoarea cărămizie. Fragmentul reprezintă coapsa stângă a statuetei modelată separat și ulterior alipită unei a doua jumătăți, fapt indicat de micul orificiu din interiorul piesei. Decorul reprezintă incizii în linii, benzi și spirale cu cercuri concentrice, semiove și romburi. H – 6,3 cm, l – 5,8 cm. Loc de păstrare: MNIM Chișinău, FA-11883-112. Inedită. Tip fragmentare 14.
3. Fragment de statueta antropomorfă feminină (fig. 2/3) modelată din pastă fină de lut în amestec cu șamotă de granulație mică. Arderea este incompletă și neuniformă. Culoarea galben-cărămizie. Fragmentul reprezintă coapsele separate printr-o incizie verticală și picioarele unite, de formă triunghiulară. Piesa este decorată cu incizii oblice paralele. În urma “spargerii” piesei pe longitudine a putut fi observată tehnica modelării: miez de lut realizat în prealabil, acoperit ulterior cu o pastă/tencuială care a finisat piesa și pe care a fost aplicat decorul incizat. H – 9,5 cm, l – 4,3 cm. Loc de păstrare: MNIM Chișinău, FA-11883-111. Publicată: Sorochin 2002, fig. 124/5. Tip fragmentare 10.
4. Fragment de statueta antropomorfă feminină (fig. 2/4) modelată din pastă fină de lut fără degresanți vizibili. Arderea este completă și uniformă. Culoarea gri-bej. Piesa este decorată cu incizii oblice paralele pe toată suprafața. Pe abdomen a fost incizat un romb care încadrează o spirală orizontală și trei rânduri de puncte. Abdomenul este aplatizat, coapsele bine evidențiate și picioarele unite, conice. H – 10,2 cm, l – 3,4 cm. Loc de păstrare: MNIM Chișinău, FA-11883-110. Publicată: Sorochin 2002, fig. 124/4. Tip fragmentare 9.
5. Fragment de statueta antropomorfă feminină (fig. 2/5) modelată din pastă fină de lut fără degresanți vizibili. Arderea este completă și uniformă. Culoarea cărămizie. Piesa este decorată cu incizii oblice paralele pe toată suprafața. Pe abdomen a fost incizat un romb ce încadrează incizii oblice și puncte. H – 6,3 cm, l – 2,3 cm. Loc de păstrare: MNIM Chișinău, FA-11883-109. Publicată: Sorochin 2002, fig. 124/6. Tip fragmentare 9.
6. Fragment de statueta antropomorfă (fig. 2/6) modelată din pastă de lut. Arderea este completă și uniformă. Culoarea cărămizie. Fragmentul reprezintă piciorul stâng al unei statuete șezânde (?) care are aplicat în jurul taliei un brâu decorat cu incizii punctiforme. H – 4,9 cm. Loc de păstrare: MNIM Chișinău, FA-11883-185. Inedită. Tip fragmentare 18.
7. Fragment de statueta antropomorfă (fig. 2/7) modelată din pastă de lut în amestec cu șamotă de granulație mică. Arderea este incompletă și neuniformă. Culoarea gri-cărămizie. Fragmentul reprezintă torsul și piciorul stâng al unei statuete masculine; suprafața este netezită iar în jurul taliei a fost aplicat un brâu decorat cu creștături verticale paralele. H – 6,4 cm, l – 3,6 cm. Loc de păstrare: MNIM Chișinău, FA-11883-184. Publicată: Sorochin 2002, fig. 123/26. Tip fragmentare 21.
8. Fragment de statueta antropomorfă (fig. 2/8) modelată din pastă de lut. Arderea este incompletă și neuniformă. Culoarea gri-cărămizie. Fragmentul reprezintă partea superioară a unei statuete: torsul, umerii și capul, ultimele redată stilizat prin proeminențe rotunjite. H – 8,3 cm, l – 3,5 cm. Loc de păstrare: MNIM Chișinău, FA-11883-183. Publicată: Sorochin 2002, fig. 124/2. Tip fragmentare 2.
9. Fragment de statueta antropomorfă (fig. 2/9) modelată din pastă de lut. Arderea este incompletă și neuniformă. Culoarea gri-cărămizie. Fragmentul este puternic fisurat și prezintă, probabil, o parte dintr-un picior. H – 3,6 cm. Loc de păstrare: MNIM Chișinău, FA-11883-182. Inedită. Tip fragmentare necunoscut.
10. Fragment de statueta antropomorfă (fig. 2/10) modelată din pastă de lut. Arderea este incompletă și neuniformă. Culoarea neagră-gri. Fragmentul reprezintă picioarele unei statuete. Suprafața a fost decorată cu incizii liniare orizontale și oblice paralele. H – 5 cm, l – 2,7 cm. Loc de păstrare: MNIM Chișinău, FA-11883-181. Publicată: Sorochin 2002, fig. 123/13. Tip fragmentare 10.
11. Fragment de statueta antropomorfă (fig. 2/11) modelată din pastă de lut. Arderea este completă și uniformă. Culoarea cărămizie. Fragmentul reprezintă piciorul drept al unei statuete. Acesta a fost modelat separat și ulterior lipit de-al doilea (indiciu – orificiul tije de fixare). Suprafața a fost decorată cu incizii liniare orizontale și oblice paralele care formează unghiuri și benzi. H – 4,7 cm, l – 2,2 cm. Loc de păstrare: MNIM Chișinău, FA-11883-180. Publicată: Sorochin 2002, fig. 123/11. Tip fragmentare 18.

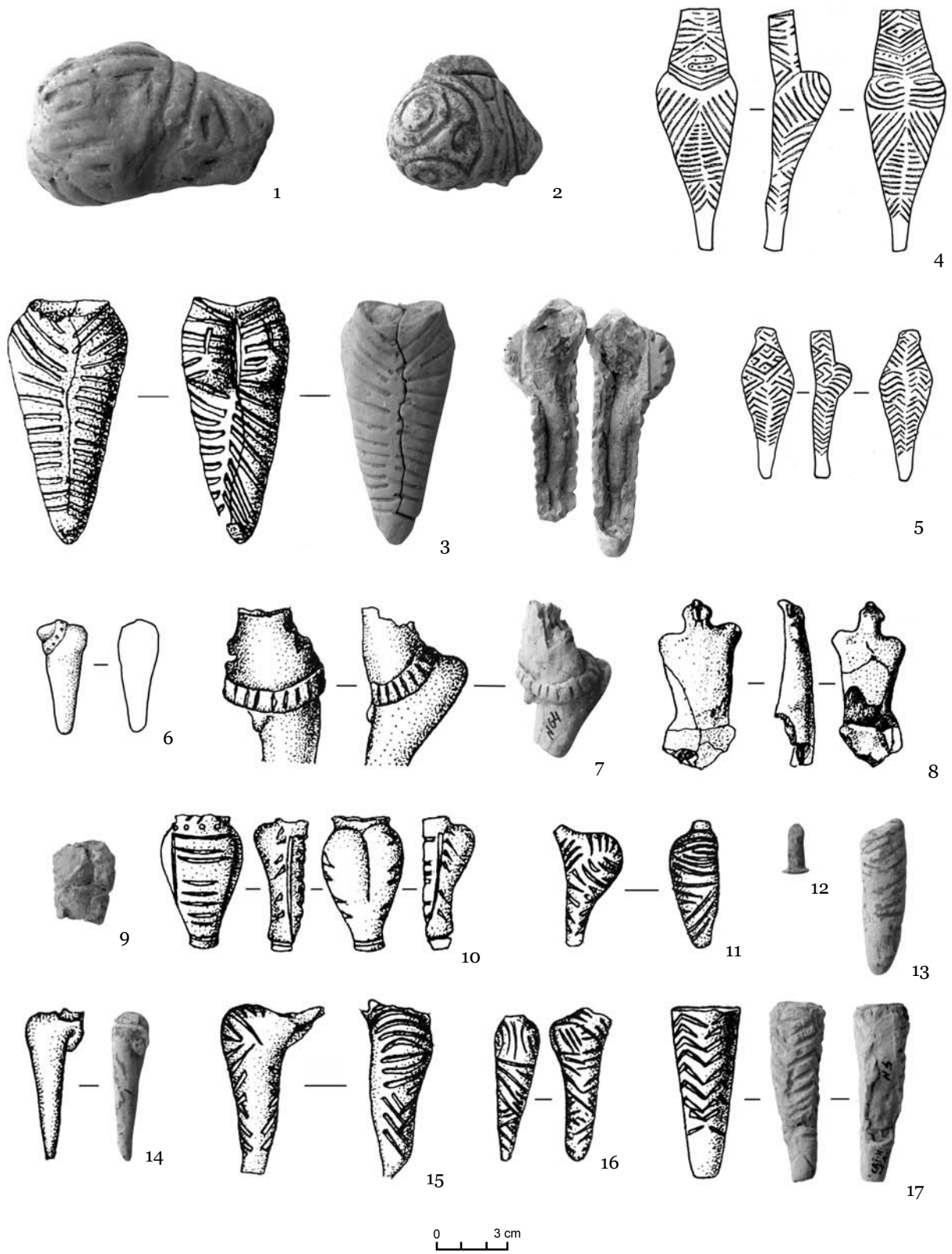


Fig. 2. 1-17 - Plastică antropomorfă din situl Duruitoarea Veche I (cifrele corespund numerotării din catalog).

12. Fragment de statueta antropomorfă (fig. 2/12) modelată din pastă de lut. Arderea este completă și uniformă. Culoarea gri. Fragmentul reprezintă capul (?) unei statuete. H – 2,2 cm. Loc de păstrare: MNIM Chișinău, FA-11883-179. Inedită. Tip fragmentare 3.

13. Fragment de statueta antropomorfă (fig. 2/13) modelată din pastă de lut. Arderea este incompletă și neuniformă. Culoarea bej-gri. Fragmentul reprezintă piciorul drept al unei statuete. Acesta a fost modelat separat. Suprafața a fost decorată cu incizii liniare oblice paralele. H – 6,4 cm. Loc de păstrare: MNIM Chișinău, FA-11883-178. Inedită. Tip fragmentare 20.

14. Fragment de statueta antropomorfă (fig. 2/14) modelată din pastă fină de lut. Arderea este completă și uniformă. Culoarea cărămizie. Fragmentul reprezintă piciorul drept al unei statuete antropomorfe masculine, (?) suprafața este netezită. În jurul taliei a fost aplicat un brâu de la care a rămas doar urma. De asemenea, pe suprafața statuetei pot fi observate urme de vopsea roșie (ocru/pictură?). H – 6,4 cm. Loc de păstrare: MNIM Chișinău, FA-11883-177. Publicată: Sorochin 2002, fig. 123/28. Tip fragmentare 17.

15. Fragment de statueta antropomorfă (fig. 2/15) modelată din pastă de lut. Arderea este incompletă și neuniformă. Culoarea bej-cărămizie. Fragmentul reprezintă piciorul drept al unei statuete. Acesta a fost modelat separat și unit printr-o tijă de cel de-al doilea. Suprafața a fost decorată cu incizii liniare, oblice, paralele care formează unghiuri. L – 7 cm, l – 3,8 cm. Loc de păstrare: MNIM Chișinău, FA-11883-176. Publicată: Sorochin 2002, fig. 123/5. Tip fragmentare 17.

16. Fragment de statueta antropomorfă (fig. 2/16) modelată din pastă fină de lut. Arderea este completă și uniformă. Culoarea roz-cărămizie. Fragmentul reprezintă piciorul drept. Acesta a fost modelat separat. Suprafața figurinei a fost decorată cu incizii oblice paralele care formează zigzaguri verticale. H – 6,3 cm, l – 2,4 cm. Loc de păstrare: MNIM Chișinău, FA-11883-175. Publicată: Sorochin 2002, fig. 123/4. Tip fragmentare 17.

17. Fragment de statueta antropomorfă (fig. 2/17) modelată din pastă fină de lut în amestec cu șamotă de granulație mică. Arderea este completă și uniformă. Culoarea gri-cărămizie. Piesa a fost arsă secundar. Fragmentul reprezintă un picior de statueta care a fost modelat separat. Pe în-

treaga compoziție a fost aplicat un strat subțire de lut pe care a fost realizat decorul. Ornamentul reprezintă incizii liniare oblice paralele care formează zigzaguri. H – 7,4 cm. Loc de păstrare: MNIM Chișinău, FA-11883-174. Publicată: Sorochin 2002, fig. 123/7. Tip fragmentare 20.

18. Fragment de statueta antropomorfă (fig. 3/18) modelată din pastă fină de lut. Arderea este completă și uniformă. Culoarea cărămizie. Fragmentul reprezintă piciorul drept al unei statuete. Acesta a fost modelat separat și ulterior alipit restului compoziției. Drept indiciu servește orificiul de la tija de fixare. H – 7,3 cm, l – 2,4 cm. Loc de păstrare: MNIM Chișinău, FA-11883-173. Publicată: Sorochin 2002, fig. 123/6. Tip fragmentare 18.

19. Fragment de statueta antropomorfă (fig. 3/19) modelată din pastă de lut. Arderea este incompletă și neuniformă. Culoarea cărămizie. H – 3,7 cm, l – 1,9 cm. Loc de păstrare: MNIM Chișinău, FA-11883-172. Inedită. Tip fragmentare 16.

20. Fragment de statueta antropomorfă (fig. 3/20) modelată din pastă fină de lut. Arderea este incompletă și neuniformă. Culoarea gri-galbenă. H – 5,5 cm. Loc de păstrare: MNIM Chișinău, FA-11883-171. Inedită. Tip fragmentare 17.

21. Fragment de statueta antropomorfă (fig. 3/21) modelată din pastă fină de lut. Arderea este completă și uniformă. Culoarea cărămizie. Fragmentul reprezintă piciorul drept al unei statuete. Acesta a fost modelat separat și ulterior alipit întregii compoziții. Suprafața a fost decorată cu incizii liniare oblice și orizontale paralele care formează benzi și unghiuri precum și puncte incizate. H – 3,8 cm, l – 1,9 cm. Loc de păstrare: MNIM Chișinău, FA-11883-170. Publicată: Sorochin 2002, fig. 123/17. Tip fragmentare 11.

22. Fragment de statueta antropomorfă (fig. 3/22) modelată din pastă fină de lut. Arderea este incompletă și neuniformă. Culoarea galben-cărămizie. Fragmentul reprezintă piciorul drept al statuetei. Acesta a fost modelat individual, ulterior fiind unit cu restul compoziției. Întreaga suprafață a statuetei a fost acoperită cu un strat subțire de lut, de "finisare", pe care a fost aplicat decorul. Acesta constă din incizii liniare oblice și orizontale paralele care formează unghiuri. H – 5,3 cm, l – 3,2 cm. Loc de păstrare: MNIM Chișinău, FA-11883-169. Publicată: Sorochin 2002, fig. 123/14. Tip fragmentare 11.

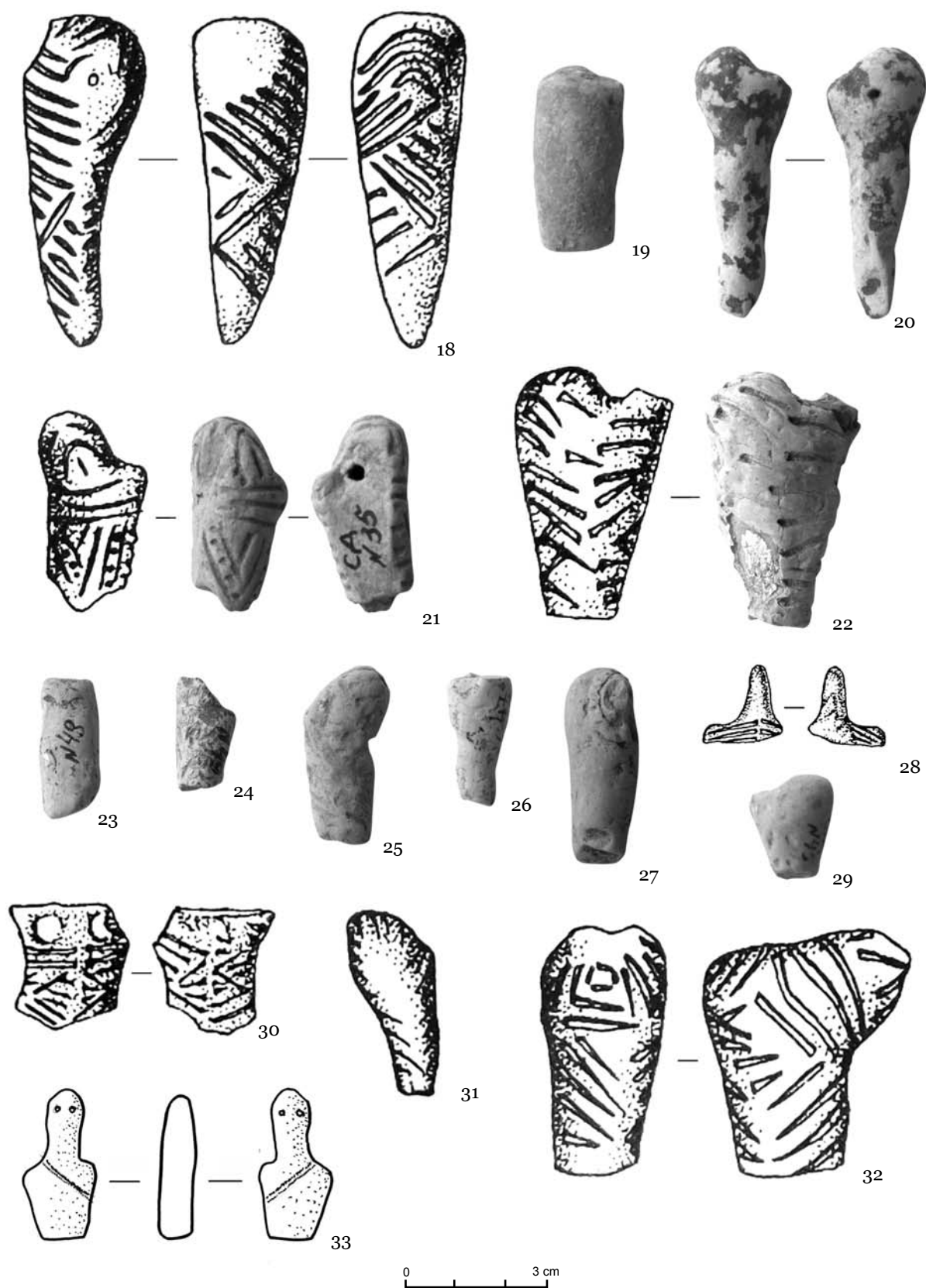


Fig. 3. 18-33 - Plastică antropomorfă din situl Duruitoarea Veche I.

23. Fragment de statueta antropomorfă (fig. 3/23) modelată din pastă fină de lut. Arderea este completă și uniformă. Culoarea galben-cărămizie. Fragmentul reprezintă un picior de statueta care a fost modelat separat. H – 2,9 cm. Loc de păstrare: MNIM Chișinău, FA-11883-168. Inedită. Tip fragmentare necunoscut.
24. Fragment de statueta antropomorfă (fig. 3/24) modelată din pastă fină de lut. Arderea este completă și uniformă. Culoarea bej-cărămizie. Fragmentul reprezintă un picior de statueta (?). H – 2,3 cm. Loc de păstrare: MNIM Chișinău, FA-11883-167. Inedită. Tip fragmentare necunoscut.
25. Fragment de statueta antropomorfă (fig. 3/25) modelată din pastă fină de lut. Arderea este completă și uniformă. Culoarea cărămizie. Fragmentul reprezintă piciorul stâng al unei statuete. Acesta a fost modelat separat și ulterior alipit restului. H – 3,7 cm, l – 1,6 cm. Loc de păstrare: MNIM Chișinău, FA-11883-166. Inedită. Tip fragmentare 12.
26. Fragment de statueta antropomorfă (fig. 3/26) modelată din pastă fină de lut. Arderea este completă și uniformă. Culoarea cărămizie. Fragmentul reprezintă piciorul drept al unei statuete. H – 2,7 cm, l – 1,4 cm. Loc de păstrare: MNIM Chișinău, FA-11883-165. Inedită. Tip fragmentare 20.
27. Fragment de statueta antropomorfă (fig. 3/27) modelată din pastă fină de lut. Arderea este incompletă și neuniformă. Culoarea cărămizie. Fragmentul reprezintă piciorul drept, suprafața căruia a fost netezită, iar în jurul taliei i-a fost aplicat un brâu cu creștături verticale. H – 4,2 cm, l – 1,9 cm. Loc de păstrare: MNIM Chișinău, FA-11883-164. Inedită. Tip fragmentare 11.
28. Fragment de statueta antropomorfă (fig. 3/28) modelată din pastă fină de lut. Arderea este completă și uniformă. Culoarea cărămizie. Piesa reprezintă partea superioară a unei statuete – umerii și capul: capul este redat printr-o proeminență alungită, cvasicilindrică, iar umărul este rotunjit. Suprafața a fost decorată cu linii incizate oblice paralele care formează unghiuri cu vârful orientat în sus. H – 3,3 cm, l – 3,4 cm. Loc de păstrare: MNIM Chișinău, FA-11883-163. Publicată: Sorochin 2002, fig. 124/10. Tip fragmentare 5.
29. Fragment de statueta antropomorfă (fig. 3/29) modelată din pastă fină de lut. Arderea este completă și uniformă. Culoarea cărămizie. Piesa reprezintă fesa stângă care mai păstrează orificiul lăsat de tija de fixare. H – 2,1 cm. Loc de păstrare: MNIM Chișinău, FA-11883-162. Inedită. Tip fragmentare 12.
30. Fragment (fig. 3/30) de statueta antropomorfă (tors) modelată din pastă fină de lut. Arderea este incompletă și neuniformă. Culoarea gri-cărămizie. Piesa are reprezentați sânii prin două pastile aplatizate; abdomenul și spinarea au fost decorate cu incizii liniare oblice paralele care formează unghiuri și câte un romb pe spinare și abdomen. H – 2,5 cm. Loc de păstrare: MNIM Chișinău, FA-11883-161. Publicată: Sorochin 2002, fig. 124/7. Tip fragmentare 7.
31. Fragment de statueta antropomorfă (fig. 3/31) modelată din pastă fină de lut în amestec cu șamotă de granulație mică. Arderea este incompletă și neuniformă. Culoarea bej-cărămizie. Piesa a fost modelată separat, ulterior lipită de cea de-a doua parte. Suprafața a fost decorată cu incizii liniare oblice paralele care formează unghiuri cu vârful îndreptat în jos, pe latura exterioră a figurinei. H – 4,1 cm, l – 1,5 cm. Loc de păstrare: MNIM Chișinău, FA-11883-160. Publicată: Sorochin 2002, fig. 123/24. Tip fragmentare 15.
32. Fragment de statueta antropomorfă (fig. 3/32) modelată din pastă fină de lut în amestec cu degresanți de granulație mică. Arderea este incompletă și neuniformă. Culoarea cărămizie. Piesa reprezintă partea stângă (tors și coapse) a unei statuete în poziție șezând. Aceasta a fost modelată dintr-o singură bucată; în regiunea coapselor poate fi observată urma tije care a fixat a doua jumătate a piesei. Suprafața a fost decorată cu linii incizate oblice paralele, orizontale și verticale care formează unghiuri iar pe fesa stângă – un pătrat concentric. H – 4,5 cm, l – 3,6 cm. Loc de păstrare: MNIM Chișinău, FA-11883-127. Publicată: Sorochin 2002, fig. 123/10. Tip fragmentare 11.
33. Fragment de statueta antropomorfă (fig. 3/33) modelată din pastă fină de lut. Arderea este completă și uniformă. Culoarea cărămizie. Statueta are gâtul lung și fața reprezentată schematic: nasul este redat printr-o nervură verticală, iar ochii prin două perforații. Piesa este decorată cu un brâu care pornește de pe umărul drept și se încheie sub brațul stâng. H – 3 cm, l – 1,5 cm. Loc de păstrare: MNIM Chișinău, FA-11883-129.



Fig. 4. 34-43 - Plastică antropomorfă din situl Duruitoarea Veche I.

Inedită. Tip fragmentare 4. Datată în etapa Cucuteni B.

34. Fragment de statueta antropomorfă (fig. 4/34) modelată din pastă fină de lut. Arderea este incompletă și neuniformă. Culoarea cărămizie. Fragmentul reprezintă torsul unei statue care a fost decorată cu linii incizate oblice paralele care formează unghiuri, iar pe abdomen – un romb. H – 2,1 cm, l – 1,6 cm. Loc de păstrare: MNIM Chișinău, FA-11883-128. Inedită. Tip fragmentare 7.

35. Fragment de statueta antropomorfă (fig. 4/35) modelată din pastă fină de lut în amestec cu șamotă de granulație mică. Arderea este incompletă și neuniformă. Culoarea cărămizie. Piesa este decorată cu incizii liniare paralele oblice. H – 4,9 cm, l – 2,3 cm. Loc de păstrare: MNIM Chișinău, FA-11883-126. Publicată: Sorochin 2002, fig. 123/18. Tip fragmentare necunoscut.

36. Fragment de statueta antropomorfă (fig. 4/36) modelată din pastă fină de lut fără degresanți vizibili. Arderea este completă și uniformă. Culoarea gri-cărămizie. Piesa a fost decorată cu incizii liniare oblice paralele. H – 5,2 cm, l – 2,5 cm. Loc de păstrare: MNIM Chișinău, FA-11883-125. Publicată: Sorochin 2002, fig. 123/15. Tip fragmentare 15.

37. Fragment de statueta antropomorfă (fig. 4/37) modelată din pastă fină de lut în amestec cu șamotă de granulație mică. Arderea este incompletă și neuniformă. Culoarea gri-cărămizie. Piesa este decorată cu incizii liniare oblice paralele care formează romburi și unghiuri. H – 4,8 cm, l – 3,2 cm. Loc de păstrare: MNIM Chișinău, FA-11883-124. Publicată: Sorochin 2002, fig. 124/12. Tip fragmentare 7.

38. Fragment de statueta antropomorfă (fig. 4/38) modelată din pastă fină de lut fără degresanți vizibili. Arderea este completă și uniformă. Culoarea cărămizie. Piesa este modelată în poziție șezând, decorată cu incizii liniare paralele oblice și orizontale care formează unghiuri și triunghiuri. Statuetei îi lipsesc picioarele, de la genunchi în jos, și capul. H – 3,8 cm, l – 3,4 cm. Loc de păstrare: MNIM Chișinău, FA-11883-123. Inedită. Tip fragmentare 8.

39. Fragment de statueta antropomorfă (fig. 4/39) modelată din pastă fină de lut fără degresanți vizibili. Arderea este completă și uniformă. Culoarea cărămizie. Piesa a fost modelată

în două etape: mai întâi a fost modelat miezul de lut, ulterior părțile au fost lipite, iar suprafața a fost acoperită cu un strat din pastă fină de lut peste care a fost aplicat ornamentul. Acesta reprezintă incizii liniare paralele oblice care formează zigzaguri, puncte și spirale. H – 8,8 cm, l – 2,7 cm. Loc de păstrare: MNIM Chișinău, FA-11883-122. Publicată: Sorochin 2002, fig. 123/1. Tip fragmentare 18.

40. Fragment de statueta antropomorfă (fig. 5/40) modelată din pastă fină de lut în amestec cu șamotă de granulație mică. Arderea este incompletă și neuniformă. Culoarea galben-cărămizie. Piesa reprezintă un fragment de tors și este decorată cu incizii liniare oblice paralele care formează romburi și unghiuri. H – 4,7 cm, l – 2,7 cm. Loc de păstrare: MNIM Chișinău, FA-11883-121. Publicată: Sorochin 2002, fig. 124/8. Tip fragmentare 7.

41. Fragment de statueta antropomorfă (fig. 5/41) modelată din pastă fină de lut în amestec cu șamotă de granulație mică. Arderea este incompletă și neuniformă. Culoarea gri-cărămizie. Fragmentul reprezintă coapsa și piciorul drept modelate separat, mai întâi miezul apoi toată piesa fiind acoperită cu un strat subțire de lut fin peste care s-a aplicat decorul format din incizii liniare oblice paralele și puncte. H – 6,2 cm, l – 3,5 cm. Loc de păstrare: MNIM Chișinău, FA-11883-120. Publicată: Sorochin 2002, fig. 123/8. Tip fragmentare 11.

42. Fragment de statueta antropomorfă feminină (fig. 5/42) modelată din pastă fină de lut fără degresanți vizibili. Arderea este completă și uniformă. Culoarea gri-cărămizie. Piesa a fost decorată cu incizii liniare paralele oblice și orizontale. H – 3,5 cm, l – 1,9 cm. Loc de păstrare: MNIM Chișinău, FA-11883-119. Inedită. Tip fragmentare necunoscut.

43. Fragment de statueta antropomorfă feminină (fig. 5/43) modelată din pastă fină de lut fără degresanți vizibili. Arderea este completă și uniformă. Culoarea cărămizie. Piesa reprezintă coapsa și piciorul stâng. Suprafața piesei a fost netezită. H – 3,6 cm, l – 1,8 cm. Loc de păstrare: MNIM Chișinău, FA-11883-118. Publicată: Sorochin 2002, fig. 123/23. Tip fragmentare 18.

44. Fragment (fig. 5/44) de statueta antropomorfă (picior) modelată din pastă fină de lut în

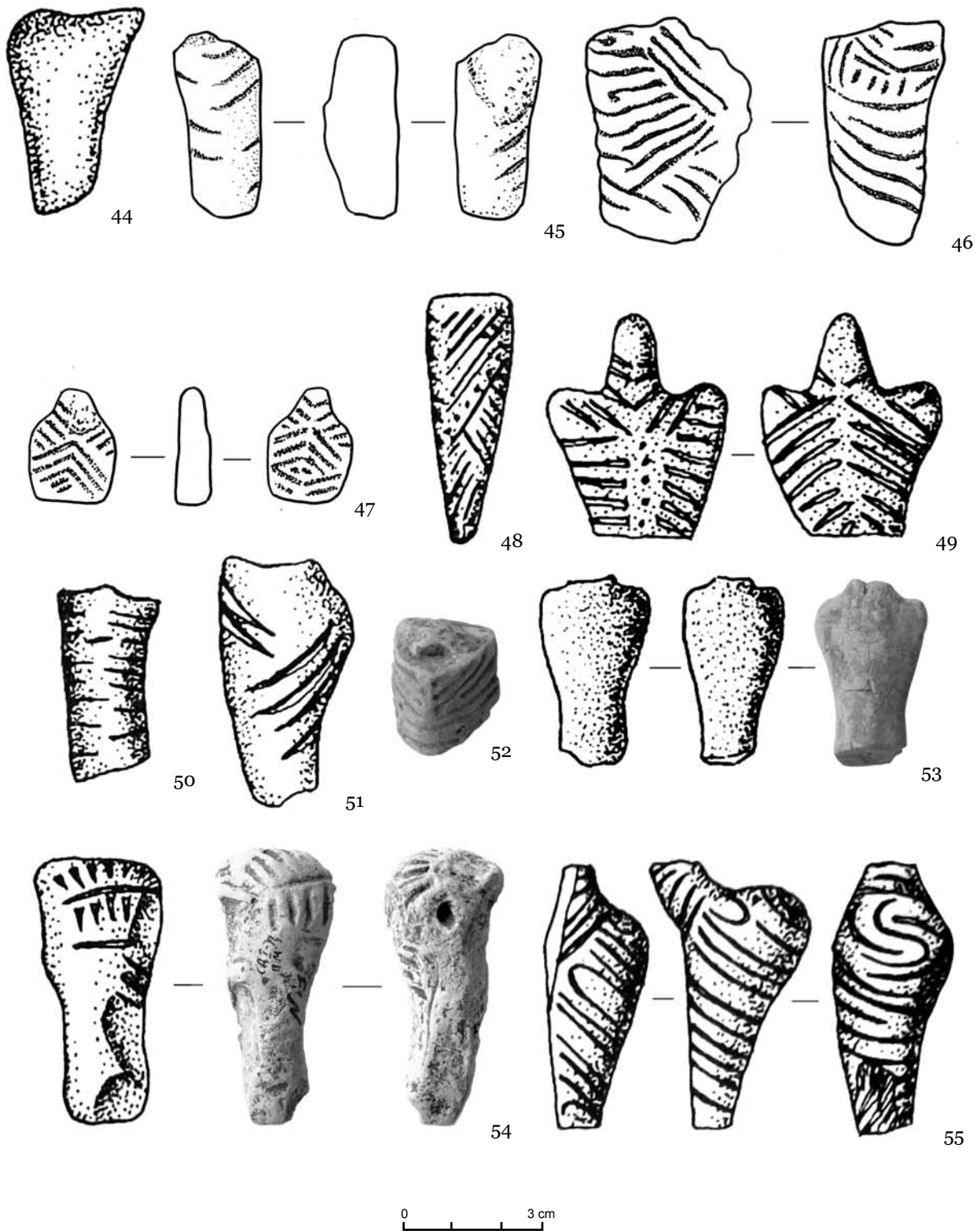


Fig. 5. 44-55 - Plastică antropomorfă din situl Duruitoarea Veche I.

amestec cu șamotă de granulație mică. Arderea este incompletă și neuniformă. Culoarea gri-cărămizie. Suprafața piesei a fost netezită. H – 3,9 cm, l – 2,5 cm. Loc de păstrare: MNIM Chișinău, FA-11883-117. Publicată: Sorochin 2002, fig. 123/22. Tip fragmentare 11.

45. Fragment (fig. 5/45) de statueta antropomorfă (picior) modelată din pastă fină de lut în amestec cu șamotă de granulație mică. Arderea este incompletă și neuniformă. Culoarea gri-cărămizie. Piesa a fost decorată cu incizii liniare oblice paralele care formează unghiuri. H – 3,8 cm, l – 1,7 cm. Loc de păstrare: MNIM Chișinău, FA-11883-116. Inedită. Tip fragmentare necunoscut.

46. Fragment de statueta antropomorfă (fig. 5/46) modelată din pastă fină de lut în amestec cu șamotă de granulație mică. Arderea este incompletă și neuniformă. Culoarea gri-bej. Piesa reprezintă o parte din torsul statuetei și a fost decorată cu incizii liniare paralele oblice și orizontale formând unghiuri. H – 4,4 cm, l – 2,5 cm. Loc de păstrare: MNIM Chișinău, FA-11883-115. Inedită. Tip fragmentare 11.

47. Fragment de statueta antropomorfă feminină (fig. 5/47) modelată din pastă fină de lut fără degresanți vizibili. Arderea este completă și uniformă. Culoarea cărămizie. Piesa reprezintă torsul unei statuete modelate dintr-o singură bucată. Gâtul și umerii sunt redați prin mici proeminente rotunjite. Piesa este decorată pe ambele suprafețe cu linii incizate, oblice paralele care formează, pe față și spate, unghiuri cu vârful orientat în sus. H – 2,4 cm, l – 1,7 cm. Loc de păstrare: MNIM Chișinău, FA-11883-114. Inedită. Tip fragmentare 4.

48. Fragment (fig. 5/48) de statueta antropomorfă (picior) modelată din pastă fină de lut fără degresanți vizibili. Arderea este incompletă și neuniformă. Culoarea gri-bej. Piesa a fost decorată cu puncte și linii incizate oblice paralele care formează unghiuri. H – 5 cm, l – 1,9 cm. Loc de păstrare: MNIM Chișinău, FA-11883-144. Publicată: Sorochin 2002, fig. 123/12. Tip fragmentare 20.

49. Fragment (fig. 5/49) de statueta antropomorfă (partea superioară) modelată din pastă fără degresanți vizibili. Arderea este completă și uniformă. Culoarea cărămizie. Piesa a fost decorată cu incizii liniare oblice și orizontale paralele care formează unghiuri, precum și puncte incizate amplasate vertical pe piept. Suprafața pare să fi fost

acoperită cu vopsea roșie (?). H – 5,1 cm, l – 3,5 cm. Loc de păstrare: MNIM Chișinău, FA-11883-143. Publicată: Sorochin 2002, fig. 124/13. Tip fragmentare 4.

50. Fragment de statueta antropomorfă (fig. 5/50) modelată din pastă fină de lut fără degresanți vizibili. Arderea este incompletă și neuniformă. Culoarea gri-cărămizie. Piesa (piciorul stâng?) a fost decorată cu incizii liniare orizontale paralele. H – 3,9 cm, l – 2,1 cm. Loc de păstrare: MNIM Chișinău, FA-11883-142. Publicată: Sorochin 2002, fig. 123/16. Tip fragmentare 16.

51. Fragment de statueta antropomorfă (fig. 5/51) modelată din pastă fină de lut în amestec cu șamotă de granulație mică. Arderea este incompletă și neuniformă. Culoarea galben-gri. Partea inferioară a fost decorată cu incizii liniare oblice paralele care formează unghiuri. H – 4,1 cm, l – 2,4 cm. Loc de păstrare: MNIM Chișinău, FA-11883-141. Publicată: Sorochin 2002, fig. 123/21. Tip fragmentare necunoscut.

52. Fragment de statueta antropomorfă (fig. 5/52) modelată din pastă fină de lut fără degresanți vizibili. Arderea este incompletă și neuniformă. Culoarea gri-cărămizie. Fragmentul poartă urme de culoare roșie (vopsea?) și un decor format din linii incizate orizontale și oblice paralele care formează unghiuri și benzi. H – 2,2 cm, l – 2,2 cm. Loc de păstrare: MNIM Chișinău, FA-11883-140. Inedită. Tip fragmentare 7.

53. Fragment de statueta antropomorfă (fig. 5/53) modelată din pastă fină de lut fără degresanți vizibili. Arderea este incompletă și neuniformă. Culoarea galben-cărămizie. Suprafața piesei a fost bine netezită (aceasta reprezintă torsul) și păstrează urme de culoare (pictură?) roșie. Pe piept poate fi observat un șir de incizii punctiforme foarte vagi care ar sugera un colier. H – 3,6 cm, l – 2,3 cm. Loc de păstrare: MNIM Chișinău, FA-11883-139. Publicată: Sorochin 2002, fig. 124/14. Tip fragmentare 6.

54. Fragment de statueta antropomorfă (fig. 5/54) modelată din pastă fină de lut fără degresanți vizibili. Arderea este completă și uniformă. Culoarea gri-cărămizie. Piesa reprezintă piciorul stâng al unei statuete în poziție șezând. Acesta a fost modelat separat, ca ulterior să fie lipit cu al doilea și cu trunchiul statuetei. Pe stratul moale de lut cu care a fost acoperită această structură

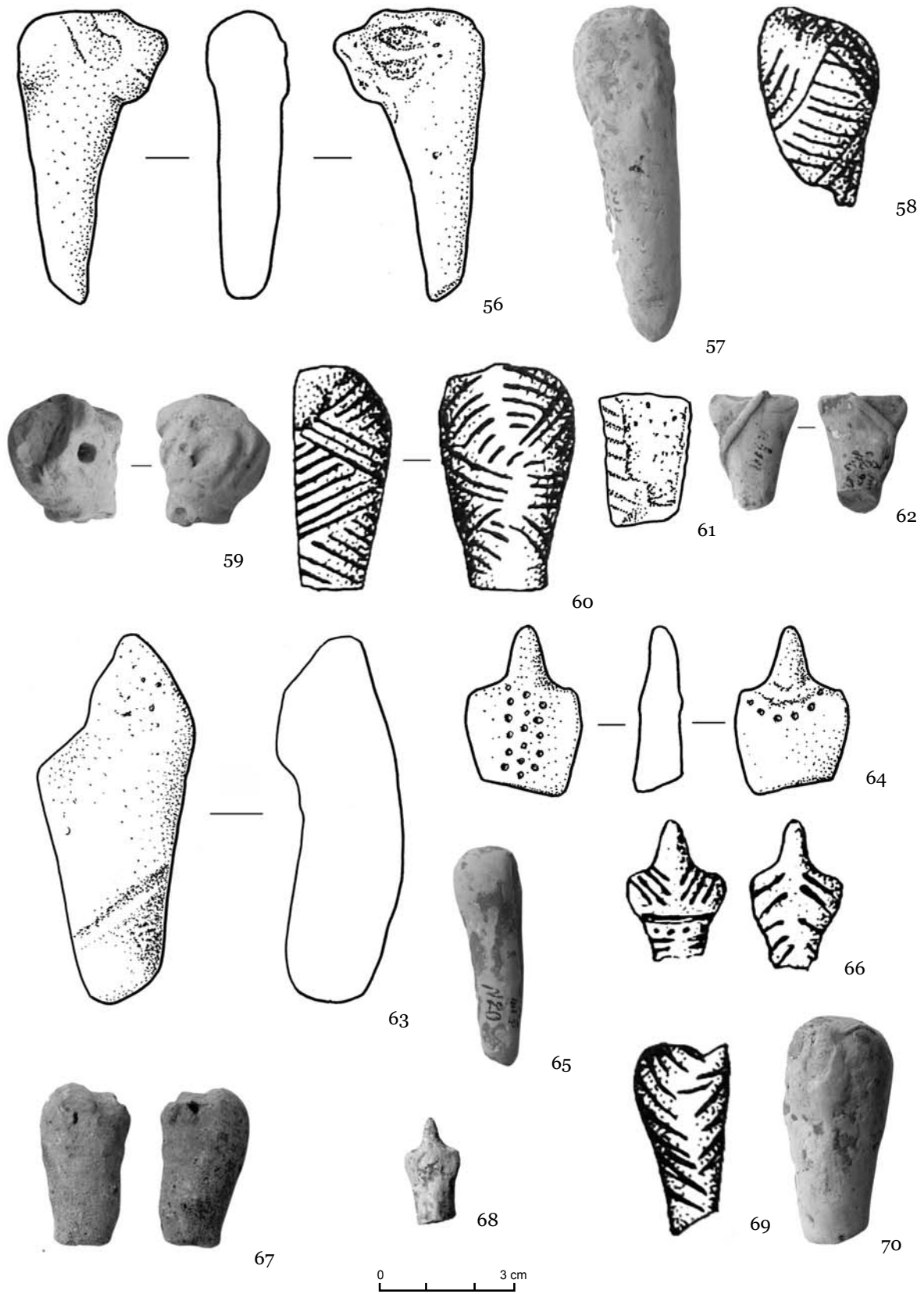


Fig. 6. 56-70 - Plastică antropomorfă din situl Duruitoarea Veche I.

a fost aplicat un decor incizat din linii orizontale și verticale paralele care formează benzi. H – 2,3 cm, l – 5,7 cm. Loc de păstrare: MNIM Chișinău, FA-11883-138. Publicată: Sorochin 2002, fig. 123/29. Tip fragmentare 18.

55. Fragment de statueta antropomorfă (fig. 5/55) modelată din pastă fină de lut fără degresanți vizibili. Arderea este completă și uniformă. Culoarea gri-cărămizie. Piesa reprezintă partea stângă (piciorul și un fragment din talie) a unei statuete în poziție așezată. Decorul constă din linii incizate oblice paralele care formează unghiuri, semiove și puncte. H – 3,1 cm, l – 4,7 cm. Loc de păstrare: MNIM Chișinău, FA-11883-137. Publicată: Sorochin 2002, fig. 123/3. Tip fragmentare 12.

56. Fragment de statueta antropomorfă (fig. 6/56) modelată din pastă fină de lut fără degresanți vizibili. Arderea este completă și uniformă. Culoarea bej-cărămizie. Piesa reprezintă piciorul drept al unei statuete șezând care are un brâu în jurul taliei, terminat cu două discuri. H – 3,1 cm, l – 6,4 cm. Loc de păstrare: MNIM Chișinău, FA-11883-136. Publicată: Sorochin 2002, fig. 123/27⁵. Tip fragmentare 17.

57. Fragment de statueta antropomorfă (fig. 6/57) modelată din pastă fină de lut în amestec cu șamotă de granulație mică. Arderea este incompletă și neuniformă. Culoarea galben-gri. H – 7,2 cm. Loc de păstrare: MNIM Chișinău, FA-11883-134. Inedită. Tip fragmentare 17.

58. Fragment (fig. 6/58) de statueta antropomorfă (fesă) modelată din pastă fină de lut fără degresanți vizibili. Arderea este completă și uniformă. Culoarea cărămizie. Fesa a fost modelată separat, fiind ulterior lipită de restul compoziției. Decorul constă din linii incizate paralele oblice și orizontale care formează benzi și unghiuri. H – 4 cm. Loc de păstrare: MNIM Chișinău, FA-11883-135. Publicată: Sorochin 2002, fig. 123/19. Tip fragmentare 14.

59. Fragment de statueta antropomorfă (fig. 6/59) modelată din pastă fină de lut în amestec cu șamotă de granulație mică. Arderea este incompletă și neuniformă. Culoarea cărămizie. Piesa reprezintă coapsa stângă a unei statuete în care s-a păstrat (pe partea internă) locul în care tija fixa cele două jumătăți. Statueta a fost decorată

cu incizii liniare oblice paralele. H – 2,8 cm. Loc de păstrare: MNIM Chișinău, FA-11883-133. Inedită. Tip fragmentare 14.

60. Fragment de statueta antropomorfă (fig. 6/60) modelată din pastă fină de lut fără degresanți vizibili. Arderea este completă și uniformă. Culoarea bej-cărămizie. Piesa reprezintă coapsa și piciorul stâng care au fost modelate separat (poate fi observat orificiul în care a fost fixată tija ce unea ambele jumătăți). Suprafața figurinei a fost decorată cu incizii liniare paralele oblice și orizontale care formează benzi și unghiuri. H – 4,8 cm, l – 2,7 cm. Loc de păstrare: MNIM Chișinău, FA-11883-132. Publicată: Sorochin 2002, fig. 123/20. Tip fragmentare 12.

61. Mic fragment de statueta antropomorfă (fig. 6/61) modelată din pastă fină de lut în amestec cu degresanți. Arderea este incompletă și neuniformă. Culoarea gri-cărămizie. H – 2,8 cm. Loc de păstrare: MNIM Chișinău, FA-11883-131. Inedită. Tip fragmentare necunoscut.

62. Fragment (fig. 6/62) de statueta antropomorfă (tors), modelată din pastă fină de lut. Arderea este completă și uniformă. Culoarea gri-cărămizie. Piesa este decorată cu o eșarfă care coboară de pe umărul stâng și își unește capetele sub brațul drept. Capetele eșarfei sunt dispuse unul peste altul. H – 2,5 cm, l – 1,9 cm. Loc de păstrare: MNIM Chișinău, FA-11883-146. Inedită. Tip fragmentare 6.

63. Fragment de statueta antropomorfă (fig. 6/63) modelată din pastă fină de lut fără degresanți vizibili. Arderea este completă și uniformă. Culoarea gri-cărămizie. Fragmentul reprezintă partea inferioară a unei statuete neornamentate. H – 8,2 cm. Loc de păstrare: MNIM Chișinău, FA-11883-130. Inedită. Tip fragmentare necunoscut.

64. Fragment (fig. 6/64) de statueta antropomorfă (partea superioară) modelată din pastă fină de lut. Arderea este completă și uniformă. Culoarea galben-cărămizie. Piesa reprezintă partea superioară a unei statuete cu umerii rotunjiți și capul/gâtul conic. Piesa este decorată cu incizii punctiforme care formează, pe piept, un colier din șase "perle" deasupra cărora sunt plasate două incizii/brăie evidențiate. Pe spate statueta are același tip de decor punctiform care compune trei șiruri verticale a câte șase "perle"/puncte. H – 3,6 cm, l – 2,5 cm. Loc de păstrare: MNIM Chișinău, FA-11883-145. Inedită. Tip fragmentare 4.

⁵ Desenul piesei prezentat în studiul lui V. Sorochin este unul incomplet, nefiind redate discurile de lut din componența centurii figurinei.

65. Statuetă antropomorfă (fig. 6/65) modelată din pastă fină de lut. Arderea este incompletă și neuniformă. Culoarea gri-cărămizie. Piesa reprezintă piciorul stâng al unei statuete. Suprafața este atent netezită. H – 4,7 cm, l – 1,4 cm. Loc de păstrare: MNIM Chișinău, FA-11883-147. Inedită. Tip fragmentare 17.

66. Fragment (fig. 6/66) de statueta antropomorfă (tors) modelată din pastă fină de lut. Arderea este completă și uniformă. Culoarea gri-cărămizie. Piesa are umerii rotunjiți și gâtul conic; suprafața este decorată cu puncte oblice orizontale paralele incizate care formează benzi și unghiuri. H – 3,5 cm, l – 2 cm. Loc de păstrare: MNIM Chișinău, FA-11883-148. Publicată: Sorochin 2002, fig. 124/9. Tip fragmentare 4.

67. Fragment (fig. 6/67) de statueta antropomorfă (picior) realizată din pastă de lut. Piesa este vitrificată. Culoarea gri/neagră-cărămizie. Piesa reprezintă piciorul stâng al unei figurine șezânde, acesta urmând a fi alipit celui de-al doilea. Drept indiciu servește orificiul lăsat de tija ce le unea. H – 3,5 cm, l – 1,5 cm. Loc de păstrare: MNIM Chișinău, FA-11883-149. Inedită. Tip fragmentare 12.

68. Fragment (fig. 6/68) de statueta antropomorfă (tors) modelată din pastă fină de lut. Arderea este completă și uniformă. Culoarea cărămizie. Piesa are umerii rotunjiți și capul redat printr-o proeminență conică. Suprafața este bine netezită. H – 2,4 cm, l – 1,3 cm. Loc de păstrare: MNIM Chișinău, FA-11883-151. Inedită. Tip fragmentare 4.

69. Fragment de statueta antropomorfă (fig. 6/69) modelată din pastă fină de lut. Arderea este incompletă și neuniformă. Culoarea gri-cărămizie. Piesa reprezintă piciorul drept al unei figurine care a fost decorată cu linii oblice paralele care formează unghiuri și zigzaguri. H – 4 cm. Loc de păstrare: MNIM Chișinău, FA-11883-150. Publicată: Sorochin 2002, fig. 123/25. Tip fragmentare 11.

70. Fragment de statueta antropomorfă (fig. 6/70) modelată din pastă fină de lut. Arderea este incompletă și neuniformă. Culoarea gri-cărămizie. Piesa reprezintă piciorul stâng al figurinei care a fost alipit de-al doilea printr-o tijă. H – 4,8 cm, l – 2,1 cm. Loc de păstrare: MNIM Chișinău, FA-11883-152. Inedită. Tip fragmentare 12.

71. Fragment de statueta antropomorfă (fig. 7/71) modelată din pastă fină de lut. Arderea este completă și uniformă. Culoarea cărămizie. Piesa reprezintă piciorul stâng al unei statuete care a fost lipit de-al doilea cu o tijă. Suprafața a fost decorată cu incizii liniare oblice, orizontale și verticale paralele care formează benzi și unghiuri. H – 2,6 cm, l – 4,6 cm. Loc de păstrare: MNIM Chișinău, FA-11883-153. Publicată: Sorochin 2002, fig. 123/9. Tip fragmentare 12.

72. Fragment de statueta antropomorfă (fig. 7/72) modelată din pastă fină de lut. Arderea este completă și uniformă. Culoarea cărămizie. Piesa reprezintă partea superioară a piciorului drept. Suprafața a fost decorată cu incizii liniare oblice și orizontale care formează unghiuri și benzi. H – 2,7 cm. Loc de păstrare: MNIM Chișinău, FA-11883-154. Inedită. Tip fragmentare 11.

73. Fragment (fig. 7/73) de statueta antropomorfă (fesă?) modelată din pastă fină de lut. Arderea este completă și uniformă. Culoarea gri-cărămizie. Piesa a fost decorată cu semiove și puncte incizate. D – 1,8 cm. Loc de păstrare: MNIM Chișinău, FA-11883-156. Inedită. Tip fragmentare 13.

74. Fragment de statueta antropomorfă (fig. 7/74) modelată din pastă fină de lut. Arderea este incompletă și neuniformă. Culoarea gri-cărămizie. Piesa reprezintă torsul unei figurine care are evidențiat abdomenul, iar pe spinare are o aplicație (cosiță?). H – 5 cm. Loc de păstrare: MNIM Chișinău, FA-11883-155. Inedită. Tip fragmentare 7.

75. Fragment de statueta antropomorfă (fig. 7/75) modelată din pastă fină de lut. Arderea este completă și uniformă. Culoarea cărămizie. Piesa (piciorul drept) a fost modelată separat pentru a fi ulterior lipită restului structurii – drept indiciu servește gaura rămasă de la tija de fixare. Suprafața a fost decorată cu incizii liniare oblice și orizontale paralele care formează grupuri, benzi și unghiuri. H – 5,1 cm, l – 2,3 cm. Loc de păstrare: MNIM Chișinău, FA-11883-158. Publicată: Sorochin 2002, fig. 123/31. Tip fragmentare 11.

76. Fragment de statueta antropomorfă (fig. 7/76) modelată din pastă fină de lut în amestec cu șamotă de granulație mică. Arderea este incompletă și neuniformă. Culoarea bej-cărămizie. Statueta are capul aplatizat, umerii rotunjiți și abdomenul bombat. Suprafața este decorată cu incizii liniare oblice paralele care formează unghiuri. H

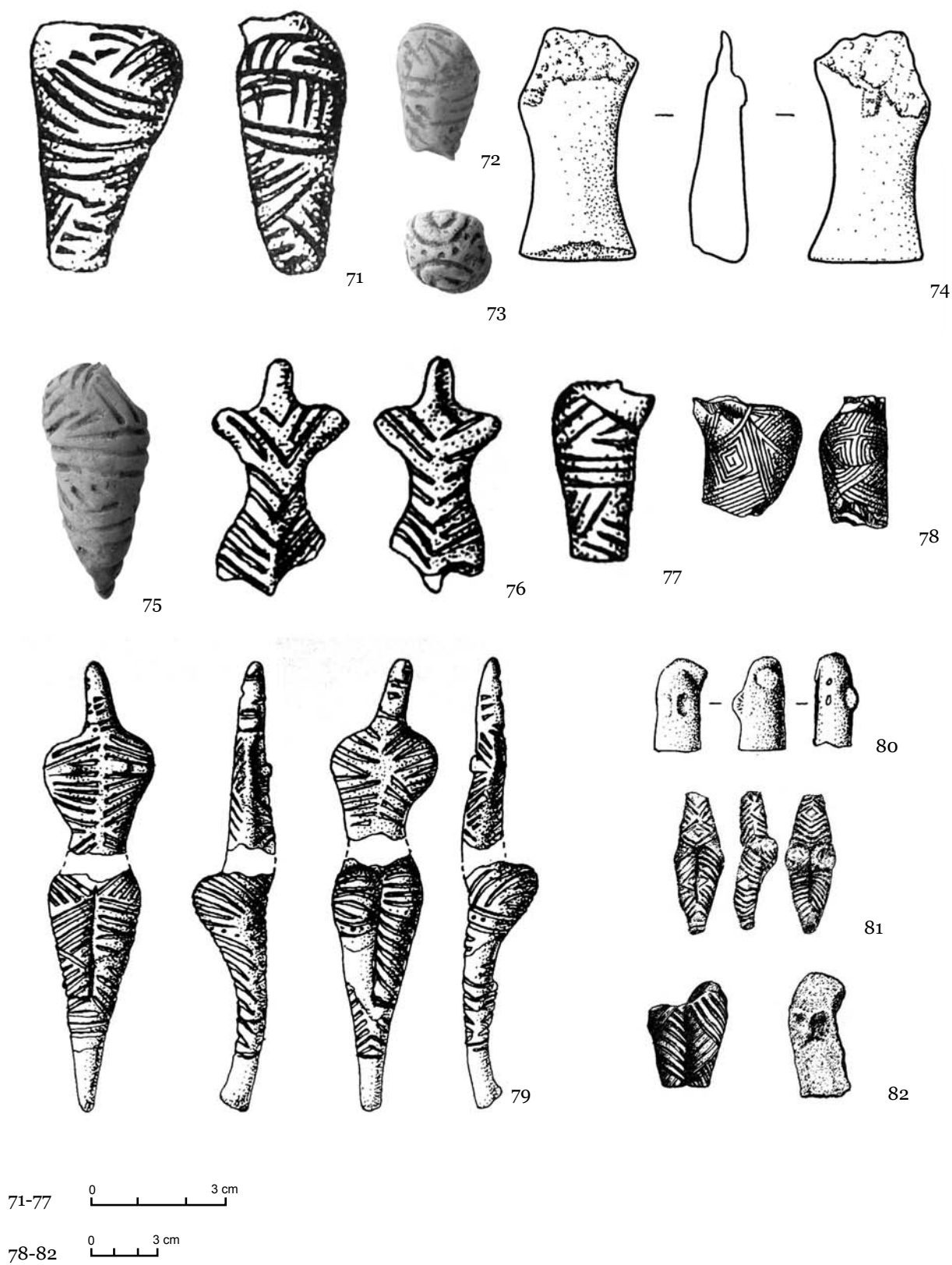
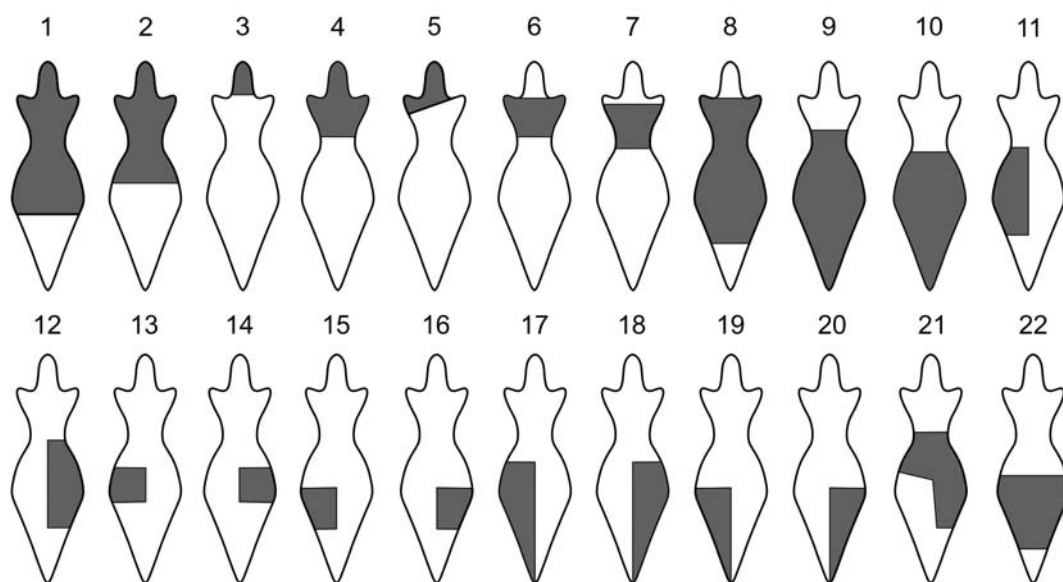
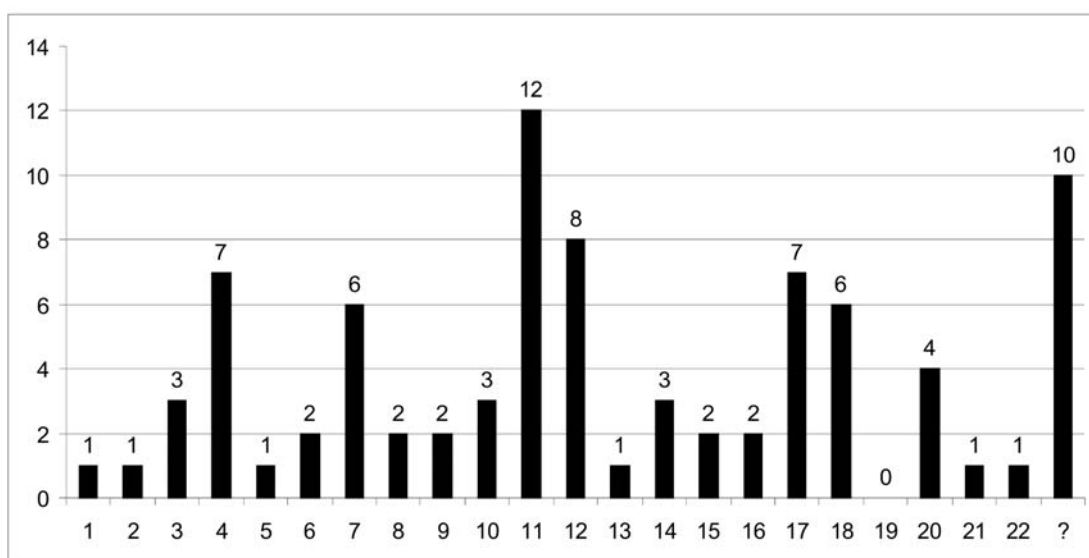


Fig. 7. 71-83 - Plastică antropomorfă din situl Duruitoarea Veche I.



A



B

Fig. 8. A - Schema fragmentării figurinelor; B - histograma cu frecvența tipurilor de fragmentare.

– 6,1 cm, l – 3 cm. Loc de păstrare: MNIM Chișinău, FA-11883-157. Publicată: Sorochin 2002, fig. 124/3. Tip fragmentare 1.

77. Fragment de statueta antropomorfă (fig. 7/77) modelată din pastă fină de lut. Arderea este completă și uniformă. Culoarea bej-cărămizie. Piesa a fost modelată separat – piciorul drept și ulterior lipită de restului structurii. Suprafața a fost decorată cu incizii liniare oblice paralele care formează grupuri de unghiuri și zigzaguri verticale. H – 4,2 cm, l – 1,4 cm. Loc de păstrare: MNIM Chișinău, FA-11883-159. Publicată: Sorochin 2002, fig. 123/30. Tip fragmentare 11.

78. Fragment de statueta antropomorfă (fig. 7/78). Loc de păstrare: necunoscut. Publicată: Sorochin 2002, fig. 123/2. Tip fragmentare 12.

79. Statueta antropomorfă (fig. 7/79). Loc de păstrare: necunoscut. Publicată: Sorochin 2002, fig. 124/1. Tip fragmentare 4+10.

80. Fragment de statueta antropomorfă (fig. 7/80). Loc de păstrare: necunoscut. Publicată: Sorochin 2002, fig. 124/11. Tip fragmentare 3.

81. Fragment de statueta antropomorfă (fig. 7/81). Loc de păstrare: necunoscut. Publicată: Кетрапу 1964, рис. 6/10. Tip fragmentare 8.

82. Fragment de statueta antropomorfă (fig. 7/82). Loc de păstrare: necunoscut. Publicată: *Керпачу* 1964, рис. 6/11. Tip fragmentare 22.

83. Fragment de statueta antropomorfă (fig. 7/83). Loc de păstrare: necunoscut. Publicată: *Керпачу* 1964, рис. 6/12. Tip fragmentare necunoscut.

Considerații finale

În pofida lipsei datelor contextuale, colecția de plastică din situl Duruitoarea Veche I a furnizat date inedite și interesante despre figurinele etapei Cucuteni A dintre Prut și Nistru, incluzând câteva

exemplare mai speciale din punct de vedere stilistic. O figurină, ai cărei parametri morfologico-stilistici indică încadrarea în faza Cucuteni B, ar putea reflecta prezența unui posibil al doilea nivel de locuire pe sit.

Sperăm ca cercetările ulterioare să fie orientate nu doar pe obținerea unor noi date, dar și pe valorificarea/introducerea integrală în circuitul științific a materialelor inedite din etapa Cucuteni A dintre Prut și Nistru, fapt ce ar contribui la o mai bună cunoaștere a respectivei faze cronologice nu doar în acest interfluviu, dar și pe teritoriile învecinate.

Bibliografie

- Becker 2012:** V. Becker, Zur Zerstörung geschaffen. Figurinen der Kupferzeit Südosteuropas. In: (Hrsg. T. Link, D. Schimmelpfennig), *Taphonomische Forschungen (nicht nur) zum Neolithikum*, Berichte der AG Neolithikum 3 (Kerpen-Loogh 2012), 221-235.
- Burdo 2014:** N. Burdo, Anthropomorphic plastic art of Trypillia culture: dialectic of similarities and differences. In: (Eds. C.-E. Ursu, S. Țerna), *Anthropomorphism and symbolic behaviour in the Neolithic and Copper Age communities of South-Eastern Europe* (Suceava 2014), 303-364.
- Chapman 2000:** J. Chapman, *Fragmentation in prehistory* (London - New York 2000).
- Chapman, Gaydarska 2007:** J. Chapman, B. Gaydarska, Parts and wholes. *Fragmentation in prehistoric context* (Oxon 2007).
- Dumitrescu 1957:** Vl. Dumitrescu, Le dépôt d'objets de parure de Hăbășești et le problème des rapports entre les tribus de la civilisation de Cucuteni et les tribus des steppes pontiques. *Dacia NS I*, 1957, 73-96.
- Enea 2008:** S. Enea, Some observations on the neolithic and aeneolithic ornaments in the Romanian area. *Studia antiqua et archaeologica XIII-XIV*, 2008, 25-60.
- Gheorghiu 2005:** D. Gheorghiu, The controlled fragmentation of anthropomorphic figurines. In: (Eds. Gh. Dumitroaia, J. Chapman, O. Weller, C. Preoteasa, R. Munteanu, D. Nicola, D. Monah), *Cucuteni 120 years of research. Time to sum up* (Piatra Neamț 2005), 137-144.
- Gheorghiu 2010:** D. Gheorghiu, *Ritual Technology: An Experimental Approach to Cucuteni-Tripolye Chalcolithic Figurines*. In: (Eds. D. Gheorghiu, A. Cyphers), *Anthropomorphic and Zoomorphic Miniature Figures in Eurasia, Africa and Meso-America. Morphology, materiality, technology, function and context*, BAR International Series 2138 (Oxford 2010), 61-72.
- Hansen 2007:** S. Hansen, Bilder vom Menschen der Steinzeit. Untersuchungen zur anthropomorphen Plastik der Jungsteinzeit und Kupferzeit in Südosteuropa. *Archäologie in Eurasien 20* (Mainz 2007).
- Lazarovici, Lazarovici 2008:** Gh. Lazarovici, C.-M. Lazarovici, Fragmentarea rituală a idolilor și obiectelor de cult în neolitic și epoca cuprului. *Acta Musei Tutovensis III*, 2008, 7-15.
- Mareș 2012:** I. Mareș, Metalurgia aramei în civilizațiile Precucuteni și Cucuteni (Suceava 2012).
- Monah 1997:** D. Monah, *Plastica antropomorfă a culturii Cucuteni-Tripolie*. BMA III (Piatra Neamț 1997).
- Monah 2012:** D. Monah, *Plastica antropomorfă a culturii Cucuteni-Tripolie*. BMA XXVII (Piatra Neamț 2012)
- Popovici 2000:** D.N. Popovici, *Cultura Cucuteni*. Faza A. Repertoriul așezărilor (1). BMA VIII (Piatra Neamț 2000).
- Sorochin 2002:** V. Sorochin, Aspectul regional cucutenian Drăgușeni-Jura. BMA XI (Piatra Neamț 2002).
- Sorokin 1997:** V. Sorokin, Considerații referitoare la așezările fazei Cucuteni A - Tripolie BI din Ucraina și Republica Moldova. *Memoria Antiquitatis XXI*, 1997, 7-82.
- Țurcanu 2011:** S. Țurcanu, Podoabe pentru gât reprezentate pe statuetele antropomorfe ale complexului cultural Cucuteni-Tripolie. *Cercetări Istorice XXVII-XXIX*, 2011, 9-35.
- Ursachi 1992:** V. Ursachi, Depozitul de obiecte de podoabă eneolitice de la Brad, com. Negri, jud. Bacău. *Carpica* 23, 1992, 51-104.
- Керпачу 1964:** Н. Керпачу, Археологические разведки в долине р. Чугур. В сб.: *Материалы и исследования по археологии и этнографии Молдавской ССР* (Кишинев 1964), 255-272.

- Кусургашева 1970:** А.П. Кусургашева, Антропоморфная пластика из поселения Новые Русешты I. КСИА 123, 1970, 69-76.
- Маркевич 1973:** В.И. Маркевич, Памятники эпох неолита и энеолита. Археологическая карта Молдавской ССР, 2 (Кишинев 1973).
- Маркевич, Черныш 1974:** В.И. Маркевич, Е.К. Черныш, Исследования в Пруто-Днестровском междуречье. В: АО 1973 г. (Москва 1974), 423-424.
- Палагута 1994:** И.В. Палагута, Трипольское поселение Друцы I в Северной Молдове. В: Древнейшие общности земледельцев и скотоводов Северного Причерноморья (Тирасполь 1994), 51-52.
- Погожева 1983:** А.П. Погожева, Антропоморфная пластика Триполья (Новосибирск 1983).
- Попова 2003:** Т.А. Попова, Многослойное поселение Поливанов Яр. К эволюции трипольской культуры в Среднем Поднестровье (Санкт-Петербург 2003).
- Хансен 2013:** С. Хансен, Золотые диски эпохи меди. В: Бронзовый век. Европа без границ (Санкт-Петербург 2013), 79-82.
- Чепмэн, Гайдарска 2015:** Дж. Чепмэн, Б. Гайдарска, Фрагментация в археологии: собирая по кусочкам. Stratum Plus 2, 2015, 85-110.

Anthropomorphic figurines of the Cucuteni A stage from Duruitoarea Veche I (Râșcani District, Republic of Moldova)

Abstract

The article represents the publication of the complete collection of anthropomorphic figurines of Cucuteni A - Tripolye B1 stage from the settlement of Duruitoarea Veche I (Râșcani District, Republic of Moldova). The figurines were discovered on the surface of the site and in course of the archaeological excavations conducted in 1973, and had previously been published only in part. The collection of figurines from Duruitoarea Veche I is one of the largest for the Cucuteni A₄ sites from the Prut-Dniester interfluvium and therefore is of significant scientific interest. The article includes the catalogue of finds as well as analysis of the technology, stylistics, morphology and fragmentation.

List of illustrations:

- Fig. 1. A - distribution of sites with anthropomorphic figurines of the Cucuteni A - Tripolye B1 stage; B - localization of the Duruitoarea Veche I settlement.
- Fig. 2. 1-17 - anthropomorphic figurines from Duruitoarea Veche I (numbers correspond to the catalogue).
- Fig. 3. 18-33 - anthropomorphic figurines from Duruitoarea Veche I.
- Fig. 4. 34-43 - anthropomorphic figurines from Duruitoarea Veche I.
- Fig. 5. 44-55 - anthropomorphic figurines from Duruitoarea Veche I.
- Fig. 6. 56-70 - anthropomorphic figurines from Duruitoarea Veche I.
- Fig. 7. 71-83 - anthropomorphic figurines from Duruitoarea Veche I.
- Fig. 8. A - fragmentation scheme; B - histogram displaying the frequency of fragmentation types.

Антропоморфная пластика этапа Кукутень А с поселения Дуруитоаря Веке I (район Рышкань, Республика Молдова)

Резюме

Настоящая статья посвящена полной публикации коллекции антропоморфной пластики этапа Кукутень А - Триполье В1 с поселения Дуруитоаря Веке I (район Рышкань, Республика Молдова). Статуэтки происходят с поверхности памятника и из археологических раскопок, проведенных в 1973 году, и ранее были опубликованы лишь частично. Коллекция пластики из Дуруитоаря Веке I является одной из самых крупных для поселений этапа Кукутень А₄ Пруто-Днестровского междуречья и представляет значительный научный интерес. В статье приводится каталог находок с анализом технологии, стилистики, морфологии и фрагментации.

Список иллюстраций:

- Рис. 1. А - поселения с антропоморфной пластикой этапа Кукутень А - Триполье В1; В - расположение поселения Дуруитоаря Веке I.
- Рис. 2. 1-17 - антропоморфная пластика с поселения Дуруитоаря Веке I (цифры соответствуют нумерации в каталоге).

Рис. 3. 18-33 - антропоморфная пластика с поселения Дуруитоаря Веке I.

Рис. 4. 34-43 - антропоморфная пластика с поселения Дуруитоаря Веке I.

Рис. 5. 44-55 - антропоморфная пластика с поселения Дуруитоаря Веке I.

Рис. 6. 56-70 - антропоморфная пластика с поселения Дуруитоаря Веке I.

Рис. 7. 71-83 - антропоморфная пластика с поселения Дуруитоаря Веке I.

Рис. 8. А - схема фрагментации фигурок; В - гистограмма с частотой типов фрагментации.

15.05.2015

Stanislav Țerna, Școala Antropologică Superioară, str. Zimbrului, 10A, MD-2024, Chișinău, Republica Moldova, e-mail: ternastas@mail.ru

Mariana Vasilache, Muzeul Național de Istorie a Moldovei, str. 31 August 1989, 121A, MD-2012, Chișinău, Republica Moldova, e-mail: marianavasilake@gmail.com