

## НЕСКОЛЬКО ОБРАЗЦОВ ИСКУССТВА ПАЛЕОЛИТА С ПАМЯТНИКОВ ГРУЗИИ

Гурам Чхатарашвили

Одним из важнейших этапов истории человечества является период древнекаменного века – верхний палеолит, который начался приблизительно 40-35 тыс. лет назад. В это время начинается формирование физического типа современного человека, возрастает количество типов каменных орудий, появляются орудия, сделанные из кости и рога, различные украшения и, что самое главное, зарождается искусство.

Вследствие развития человечества в этот период, расширяются знания первобытного человека о природной среде, что явственно отражается в первобытном искусстве. Как известно, искусство зародилось в начале верхнего палеолита и достигло определенного развития к концу этого периода. К этому времени человек уже способен отразить осознанный им мир в материальной форме. На потолках и стенах пещер он живописно изображает сцены охоты, в которых переданы действия, необходимые для выживания и существования. Первобытный человек не только изготавливает охотничьи орудия, но и изображает охоту, размышляя о том, как удачнее ее провести (Бердзенишвили, Ниорадзе 1991, 139).

Таким образом, искусство верхнего палеолита является исключительно реалистическим и свидетельствует об умственном прогрессе.

На территории Грузии, в отличие от Восточной Европы и Ближнего Востока, не имеется наскальных изображений. Хотя С. Замятнин в 1934 г. была зафиксирована интересная находка в с. Мгвимеви (Чиатурский р-он) (Замятнин 1937, 69-72). В частности, он обнаружил в одной из пещер Мгвимеви нацарапанные рисунки (рис. 1), которые датировал эпохой палеолита. С. Замятнин опубликовал фотографии и графические изображения этих образцов первобытного искусства. К сожалению,

сегодня эти рисунки исчезают под воздействием кальцита.

Грузия, и в частности ее западная часть, богата памятниками верхнего палеолита, но количество памятников искусства этого периода здесь не велико. Можно отметить ожерелье из морских раковин (19 шт.) (рис. 2), обнаруженное в Сагварджиле. В верхней части украшения имеется отверстие, сделанное грубым орудием. Здесь же была найдена булава из кости, плоские орнаментированные бусы треугольной формы (рис. 3), сделанные из камня, и шиловидное орудие, изображающее реалистичную фигурку рыбы (рис. 4) (Киладзе-Бердзенишвили 1953, 567; Чхатараш-

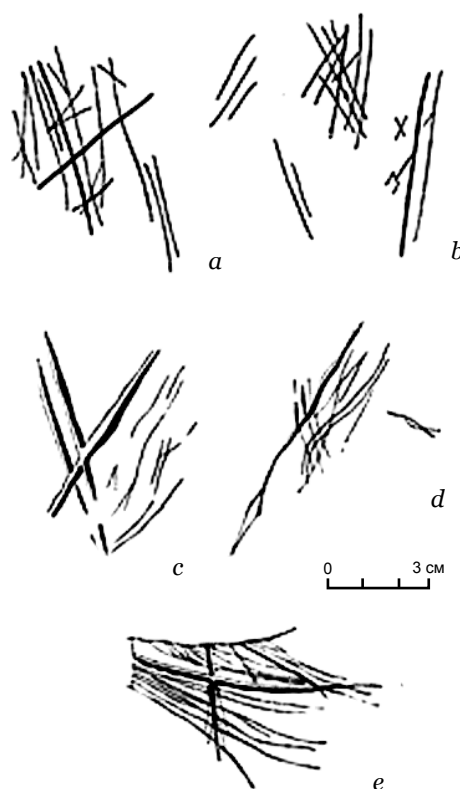


Рис. 1. Нацарапанные рисунки из пещер Мгвимеви.

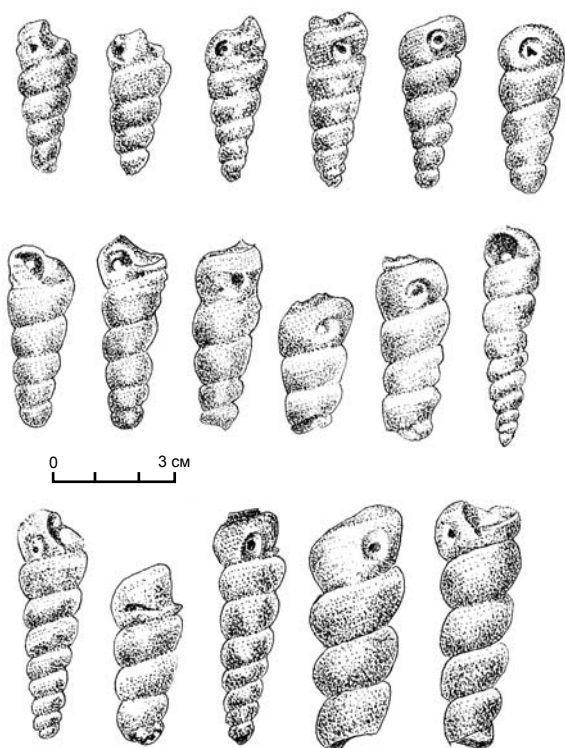


Рис. 2. Сагварджиле. Ожерелье из морских раковин.

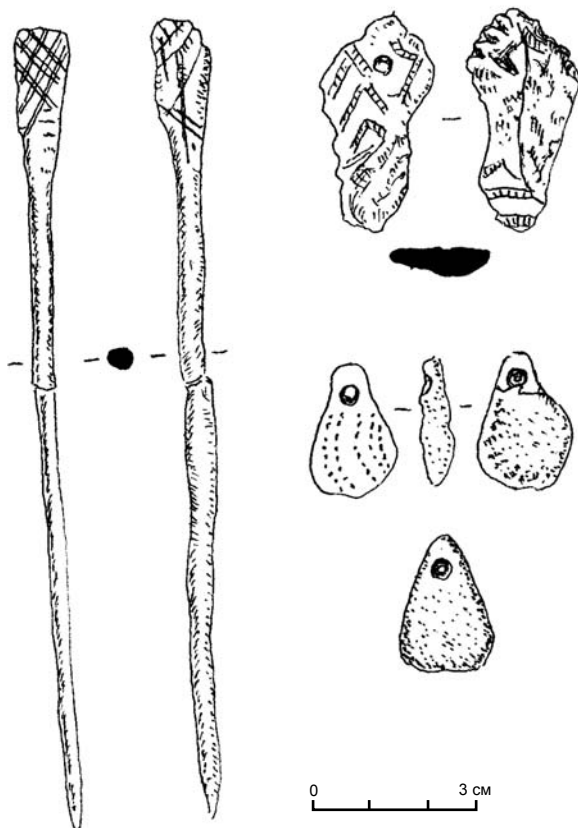


Рис. 3. Сагварджиле. Булавка из кости и плоские орнаментированные бусы треугольной формы.

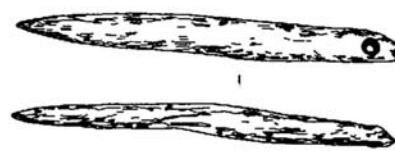


Рис. 4. Сагварджиле. Фигурка рыбы.

вили 2013, 169-170). Фигурка симметрична, с хорошо выраженной рыбьей головой, рот отмечен маленьким отверстием. По центру головы имеется сквозное отверстие – «глаза», с помощью которого изделие, очевидно, можно было подвешивать.

По технике обработки этот артефакт относится к образцам искусства. Он несет в себе некую символику и, видимо, кроме практического назначения, имел и кульгово-магический смысл. Интересен и тот факт, что это орудие имеет форму форели. Должно быть, первобытный человек хорошо знал, как выглядит эта рыба, и поклонялся ее изображению (Церетели, Коркия 1991, 2-3).

Можно предположить, что данное изделие является символическим знаком рыбака, отражавшим род деятельности своего владельца. Возможно, по понятиям первобытных людей этот знак приносил удачу в ловле рабы. Таким образом, орудие в форме рыбы из Сагварджиле является явным свидетельством развития рыболовства.

В пещере Гварджилас-кжде был найден фрагмент костяного «жезла вождя» (рис. 5) (Тушабрамишвили 1960, 81-83). Предмет отполирован с обеих сторон. На нем изображено по 7 двойных наконечников стрел или копий (Ниорадзе, Ниорадзе 2002, 6).

Весьма интересные и важные находки были обнаружены в пещере Дзудзуана. Охотники-собиратели, жившие в этой пещере, использовали украшения из морских раковин и зубов животных, имевшие культовое значение. Первобытные люди, которые в основном занимались охотой, обрабатывали зубы убитых животных и носили их как амулеты. Таких амулетов в пещере Дзудзуана найдено 10 экз. (Джакели 2008, 23).

Человек эпохи палеолита занимался обработкой не только кости и/или зуба, но и камня. В

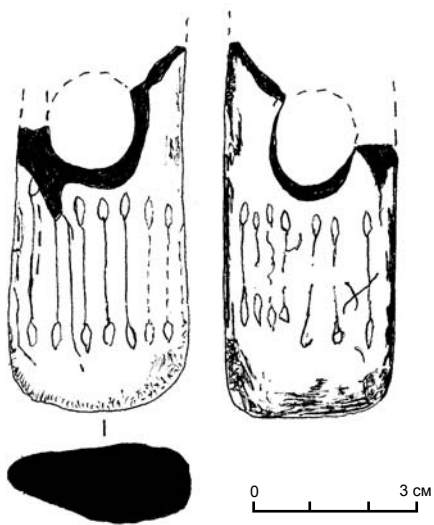


Рис. 5. Гварджилас-Клде. «Жезл вождя».

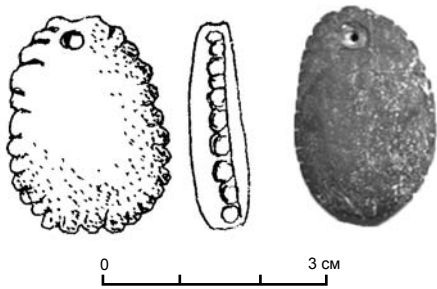


Рис. 6. Дзудзуана. Овальная подвеска.

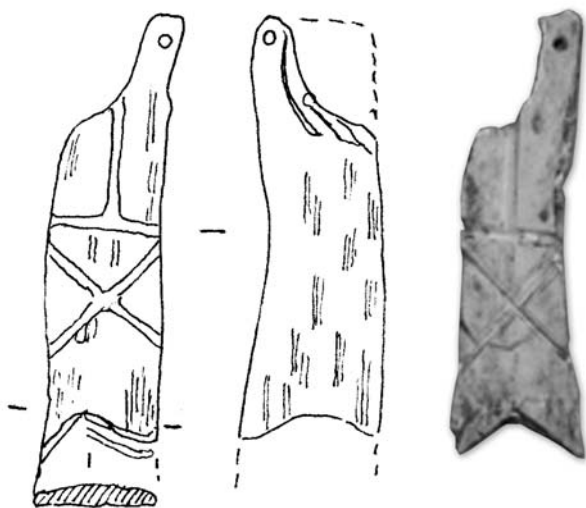


Рис. 7. Дзудзуана. Костяная подвеска с орнаментом.



Рис. 8. Дзудзуана. Фигурка «Венеры».

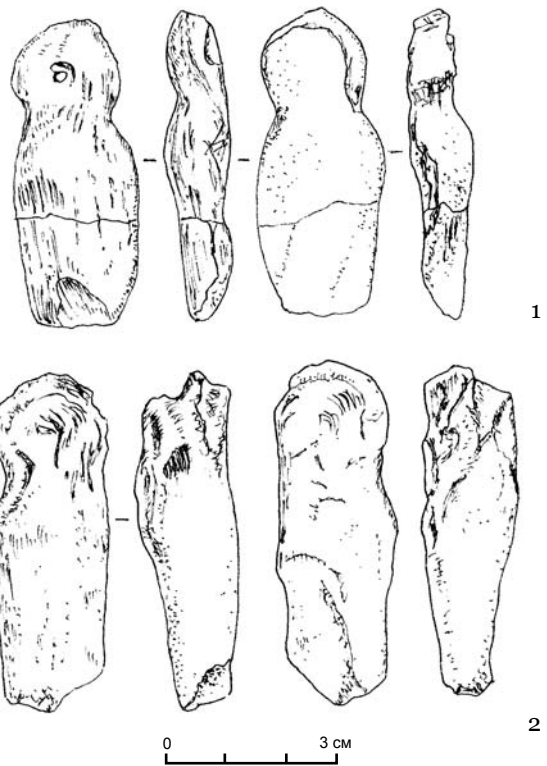


Рис. 9. Окуми. Скульптурные изображения человека.

Дзудзуане было найдено 3 каменных украшения – два из них являются бусинами и одно представляет собой овальную подвеску, имеющую на конце 31 насечку (рис. 6). Трудно определить, является ли насечка только орнаментом, или она имеет символическую нагрузку.

Кроме того, в пещере Дзудзуана была найдена орнаментированная костяная подвеска (рис. 7), датированная 22-21 тыс. лет до н. э., которая может считаться древнейшим украшением. Надо отметить, что на подвеске изображен т.н. наклонный крест, заключенный в круг, и расположенный над ним прямой крест. Как известно, первобытный человек мог легко ориентироваться в окружающей среде, и мож-



Рис. 10. Сацурблия. Бусы.

но предположить, что крест обозначал стороны света, а круг бесконечность (Мешвелиани и др. 2002, 24-25).

Также уникальной находкой можно считать найденную в Дзудзуане фигурку «палеолитической Венеры» (рис. 8). Как известно, на

многих западноевропейских памятниках периода верхнего палеолита обнаружены фигурки «Венер», которые связаны с культом плодородия и продолжения рода (Мешвелиани и др. 2009, 27). Также следует отметить костяные скульптурные изображения человека (рис. 9), найденные в пещере Окуми (Абхазия) (Ниорадзе, Ниорадзе 2009, 34).

В 2012 г. в пещере Сацурблия были обнаружены бусы, сделанные из белемнита (рис. 10). Украшение такого типа является редким, и его существование указывает на то, что человек палеолита замечал все «экзотические» предметы и придавал им особую функцию (Мешвелиани и др. 2013, 2-3).

Таким образом, как мы видим, территория Грузии принадлежит к числу очагов зарождения и развития первобытного искусства, о чем свидетельствует несколько десятков палеолитических артефактов.

### Библиография

- Бердзенишвили, Ниорадзе 1991:** Н. Бердзенишвили, М. Ниорадзе, Верхний палеолит. В: Археология Грузии, т. I (Тбилиси 1991), стр. 130-195 (на грузинском языке).
- Джакели 2008:** Н. Джакели, Древнейшие украшения и другие образцы искусства из памятника верхнепалеолитической стоянки Дзудзуана. В: Международный симпозиум грузинского искусства им. В. Беридзе (Тбилиси 2008), 23-24 (на грузинском языке)
- Замятнин 1937:** С.Н. Замятнин, Пещерные навесы Мгвимеви близ Чиатуры. СА 3, 1937, 57-77.
- Киладзе-Бердзенишвили 1953:** Н. Киладзе-Бердзенишвили, Многослойный археологический памятник «Сагварджиле». В: Моамбе, №XIV (Тбилиси 1953), 561-575 (на грузинском языке)
- Мешвелиани и др. 2002:** Т. Мешвелиани, Н. Джакели, О. Бар-Иосеф, А. Белфер-Коев, Возобновленная археологическая экспедиция в Дзудзуане (итоги полевых работ 2000 г.). Academia 3, 2002, 29-32 (на грузинском языке).
- Мешвелиани и др. 2009:** Т. Мешвелиани, О. Бар-Иосеф, А. Белфер-Коев, Н. Джакели, Уникальная коллекция грузинского верхнепалеолитического искусства из пещеры Дзудзуана. В сб.: Вестник национального музея Грузии, секция естественных наук и преистории, №1 (Тбилиси 2009), 22-32 (на грузинском языке).
- Мешвелиани и др. 2013:** Т. Мешвелиани, А. Векуа, Р. Чагелишвили, Н. Джакели, Подвеска из белемнита из пещеры Сацурблия. В сб.: Вестник национального музея Грузии, секция естественных наук и преистории, №5 (Тбилиси 2013), 20-23, (на грузинском языке).
- Ниорадзе, Ниорадзе 2002:** М. Ниорадзе Г. Ниорадзе, Образцы искусства верхнего палеолита с памятников западной Грузии. Дзиебани сакартвелос археологиаши 9, 2002, 5-14 (на грузинском языке).
- Ниорадзе, Ниорадзе 2009:** М. Ниорадзе Г. Ниорадзе, Скульптурные изображения палеолитического человека из пещеры Окуми. В сб.: Вестник национального музея Грузии, секция естественных наук и преистории, №1 (Тбилиси 2009), 33-45 (на грузинском языке).
- Тушабрамишвили 1960:** Д. Тушабрамишвили, Палеолитические останки в Гварджилас-кдде (Тбилиси 1960), (на грузинском языке)
- Церетели, Коркия 1991:** Л.Д. Церетели, Л.О. Коркия, Рыболовство в Грузии в эпоху камня (Тбилиси 1991).
- Чхатарашвили 2013:** Г. Чхатарашвили, Рыболовство каменной эпохи Западной Грузии (по данным археологических материалов). В сб.: Саисторио Мацне (Батуми 2013), 168-176 (на грузинском языке).

## **Câteva exemple ale artei paleolitice de pe teritoriul Georgiei**

### *Rezumat*

În articol sunt prezentate câteva exemple ale artei paleolitice descoperite pe teritoriul Georgiei. Una dintre cele mai vechi piese, care se datează cu 22000-21000 BP, a fost descoperită la Dzudzuana și reprezintă un pandantiv ornamentat din os. De asemenea, sunt atestate: coliere, mărgelile, figurine din os etc.

Toate aceste descoperiri vin să demonstreze că teritoriul Georgiei poate fi considerat unul dintre cele mai vechi spații, unde a apărut și s-a dezvoltat arta paleolitică.

### *Lista ilustrațiilor:*

- Fig. 1. Imagini incizate din peșterile Mgvimevi.
- Fig. 2. Sagvardzhile. Colier din scoici.
- Fig. 3. Sagvardzhile. Ac din os și mărgelile de formă triunghiulară ornamentate.
- Fig. 4. Sagvardzhile. Figurină de pește.
- Fig. 5. Gvardzhilas-Klde. „Sceptru”.
- Fig. 6. Dzudzuana. Pandantiv de formă ovală.
- Fig. 7. Dzudzuana. Pandantiv ornamentat din os.
- Fig. 8. Dzudzuana. Figurină feminină – „Veneră”.
- Fig. 9. Okumi. Figurine antropomorfe.
- Fig. 10. Satsurbliya. Mărgelile.

## **Some samples of art of the Paleolithic period from Georgian Stone Age sites**

### *Abstract*

In this paper we discussed ancient art and its origin as well as some interesting samples from Georgian Stone Age sites. One of them is the earliest sample of jewelry discovered so far on the territory of Georgia and dates back to 22-21 thousand years BP. Besides there are other interesting samples, such as beads, tools in the form of a fish, adornments and so on.

So, according to the Paleolithic art materials, Georgia can be characterized as one of the oldest places of origin and development of Paleolithic art in Europe.

### *List of illustrations:*

- Fig. 1. Scribbled drawings from the Mgvimevi caves.
- Fig. 2. Sagvardzhile. A necklace of seashells.
- Fig. 3. Sagvardzhile. Bone pin and ornamented flat beads of triangular shape.
- Fig. 4. Sagvardzhile. The figurine of a fish.
- Fig. 5. Gvardzhilas-Klde. “Leader’s Baton”.
- Fig. 6. Dzudzuana. Oval Pendant.
- Fig. 7. Dzudzuana. Ornamented bone pendant.
- Fig. 8. Dzudzuana. The figurine of “Venus”.
- Fig. 9. Okumi. Human sculptures.
- Fig. 10. Satsurbliya. Beads.

12.12.2014

Гурам Чхатарашвили, Батумский Археологический Музей, ул. Чавчавадзе, 177-А, Батуми, Грузия,  
e-mail: gurami.chxa87@yahoo.com

