

КОРОЛЁВСКИЙ ЗАМОК НЯЛАБ ВО ВЛАДЕНИИ ПОТОМКОВ МОЛДАВСКОГО ВОЕВОДЫ САСА

Игорь Прохненко
Мария Жиленко

Ключевые слова: Королёво, замок Нялаб, XIV-XV вв., воевода Сас, Балк, Драг, Янош Волох, Пётр Перени, керамика.

Замок Нялаб, расположенный возле посёлка Королёво Виноградовского р-на Закарпатской обл. Украины, на сегодняшний день значительно выделяется на фоне позднесредневековых и раннемодерных памятников горнотисского микрорегиона мощным культурным слоем и сложной стратиграфией. Высота замковой горы 52 м. С её вершины отлично просматривается долина р. Тисы, протекающей в 300 м от подножия. Современное состояние замка – руины, позволяющие говорить о планировке сооружений заключительного этапа его существования – XVI-XVII вв. Центр крепости, площадью 52×47 м, в плане подовальной формы, находится в северо-западной части верхней террасы горы (рис. 1). Расположенные по периметру жилые помещения ограничивают небольшой внутренний дворик с колодезем. В 20 м от основного замкового сооружения проходила дополнительная защитная линия с постройкой прямоугольной формы. Основную и вспомогательную системы укреплений соединял мост, построенный на массивной каменной подпоре с арочным проёмом в центральной части. Перед дополнительной линией обороны находился ров. Для контроля грунтовой дороги – единственного удобного подхода к замку, на юго-восточной окраине урочища, на отдалении от основного архитектурного комплекса, был возведён бастион клиновидной формы.

Истории замка уделено значительное внимание в научной литературе, однако только в единичных случаях фактический материал подтверждён данными письменных источников. Особенно это относится к раннему этапу функционирования Нялаба, что объясняет-

ся редким его упоминанием в средневековых грамотах до XIV в. Достоверно известно, что окрестности Королёва были любимым местом охоты на зубра, медведя и кабана «младшего короля» (*iunior rex Hungariae*) Иштвана V (1270-1272 гг.). Именно он в 1262 г. дал распоряжение о строительстве на возвышенности Нялаб возле с. Фелсас (первое название посёлка Королёво) охотничьего домика – *Domus regalis*. О раннем периоде использования постройки речь идёт в письме 1264 г. папы Урбана IV, где он призывает Иштвана V вернуть охотничий домик матери (никейской принцессе Марии Ласкарине), поскольку раньше тот был собственностью королевы.

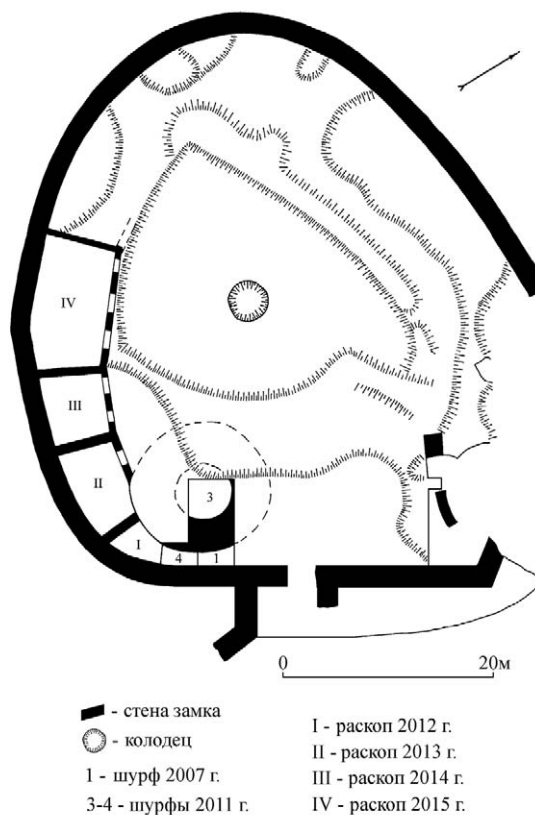


Рис. 1. Королёво. Центральная часть замка Нялаб.

В конце XIII в. на Нялабе возводятся укрепления и он становится замком. Письменные источники свидетельствуют о функционировании крепости в составе северо-восточной системы защиты Венгерского королевства до второй половины XVII в. За это время укрепление часто меняло собственников. В эпоху Ласло IV (1272-1290 гг.) оно принадлежало роду Убулфи. В начале XIV в. им владел магнат Беке Боршо, а после восстания Матяя Чака (1312 г.) против венгерского короля Карла Роберта Анжуйского (1301/1310-1342 гг.) в 1315 г. оно перешло в руки Бережского жупана Томаша. В 1378 г. король Людовик Великий (1342-1382 гг.) передал замок молдавским вельможам Балку и Драгу, а в 1405 г. король Сигизмунд (1387-1437 гг.) подарил его Петру Перени. За исключением короткого отрезка времени во второй половине XV в., когда укрепление формально принадлежало братьям Батори, Нялаб до конца своего существования оставался в руках Перени. Заключительный этап истории этого сооружения связан с событиями после восстания Ференца Вешшелени 60-х гг. XVII в., в котором приняло участие несколько угочанских родов. Для контроля над регионом австрийский император Леопольд I (1655-1687 гг.) разместил в Королёвской крепости гарнизон во главе с Конрадом Мейером Бранденбургским. В конце 1671 - в начале 1672 гг. стены Нялаба были взорваны, после чего он больше не отстраивался.

Несмотря на насыщенную событиями историю замка, до недавнего времени на его территории проводились лишь периодические незначительные археологические поиски. Начались они ещё в 1859 г., когда севлюшские «любители древностей» «исследовали» захоронения часовни, находившейся среди руин замка. Часть находок была передана в Венгерский национальный музей (г. Будапешт) в 1881 г. Спустя столетие после этих событий на памятнике шурфовочные работы были осуществлены сотрудниками Музея Природы (г. Киев) (80-е годы XX в.) и Украинского специального научно-реставрационного института «Укрзападпроектреставрація» (г. Львов) в начале 90-х гг. прошлого века (Памятники 1993). Систематизированное археологическое исследование памятника началось только с 2007 года. В полевых сезонах 2007, 2011-2015 гг. экспедиция Ужгородского национального университета изучала планировку замка и его

стратиграфию. Анализ коллекции вещевого материала свидетельствует о жизнедеятельности на укрепленном пункте с XIV до середины XVII вв., что в основном согласуется с информацией письменных источников (Prohnenko, Mojzsesz, Zsilenko 2013, 203-250).

Как отмечалось, один из важных периодов истории замка связан с именами молдавских вельмож. Такое развитие событий было предопределено тесными отношениями Молдавского княжества периода формирования с северо-восточными землями Венгерского королевства (Мараморошем). Подробности соперничества воеводы Саса с мароморошским воеводой Богданом не являются предметом исследования данной публикации, мы попытаемся разобраться в отдельных эпизодах истории рода воеводы Саса уже на территории Венгерского королевства, а конкретно – периодом угочанского жупанства Балка и Драга.

После получения Богданом должности молдавского воеводы и начала открытых конфликтов с венгерской короной наследники Саса были вынуждены переселиться на территорию Венгрии, где в качестве компенсации они заняли различные высокие должности и стали владельцами обширных имений. В 1365 г. братья Балк, Драг, Драгомир и Стефан получили конфискованные владения Богдана – девять сёл с центром доминии в поселении Коньга. В дарственной грамоте короля Людовика от 2 февраля 1365 г. отмечено, что их слуги и родственники проливали свою кровь в борьбе за Молдову, где осталось всё их имущество (Máramarosi 1900, 56, №29; Makkai 1943, 407-408; Pataki 1944, 44-47).

Балк, старший из братьев и правонаследник отца, вместе с именьями в 1372 г. получил и должность мароморошского воеводы (обычно Балк занимал ту или иную должность не сам, а вместе с братом Драгом). Также Балк и Драг, дополнительно к волошскому воеводству, стали сатмарскими и угочанскими жупанами (Драгомир и Стефан к этому времени, скорее всего, умерли, потому что в исторических источниках с 1368 г. они уже не упоминаются). Братья, ставшие последними мароморошскими воеводами, носили этот титул до самой смерти. Упразднение института мароморошского воеводства исследователи связывают с окончательным оформлением Мароморош-

ского комитета как территориально-административной единицы, где все дела решались уже жупаном на официальном уровне.

Младший сын Саса Янош Олаг (Волох), первое упоминание о котором в источниках датировано 1373 г. (Máramarosi 1900, 65, №36), стал шталмейстером королевы Марии (1382-1395 гг.) (Bélay 1943, 21). В отличие от братьев, Янош выбрал придворную службу, хотя время от времени он появляется в документах как жупан того или иного комитета и секельский жупан (Lázár 1881, 11).

Тот факт, что с 1387 по 1390 гг. Балк с братьями носил титул секельского жупана, свидетельствует, что за двадцать лет этот род вошёл в круг аристократов высшего ранга Венгерского королевства (Tóth 2012, 137). Стремительно возрастало и материальное благосостояние братьев. За короткий период они овладели Кёварской, Белтекской, Эрдедской доминиями, а также значительной собственностью в Маромороше. Большинство исследователей XIX - первой половины XX вв. предполагало, что 20 августа 1378 г. наследники воеводы Саса получили во владение от короля Людовика Нялабскую доминию с центром в Королёвском замке (Komáromy 2001, 27; Szabó 1937, 116-117). Основанием для этого стал документ, обнаруженный в архиве коложмоношторского конвента¹ (рис. 2), подлинность которого на данный момент находится под вопросом. Немного отличается более аргументированное мнение Т. Легоцкого, считавшего, что братья просто управляли королевскими владениями как угочанские жупаны (Lehoczky 1862, 471). В любом случае, потомки воеводы Саса владели Нялабом до 1405 г., когда замок перешёл в руки Петра Перени, и ещё около столетия вели судовую тяжбу за утраченные владения.

А. Комароми считает, что потомки молдавских вельмож сами спровоцировали конфликт (Komáromy 2001, 29), не поделив имущество между наследниками трёх братьев, о чём свидетельствуют и архивные документы:

25 июня 1402 г.

Сын Иштвана Чаки, Дёрдь, секельский жупан, жупан комитатов Угоча и Сатмар,

сообщает, что на собрании в день Барнабы, в понедельник возле села Ченгер, в присутствии представителя короля Агоштона Меши и представителей лелеского конвента выступили сыновья воеводы Балка Дмитрий и Сандриус со своим заявлением. Замок Нялаб и Терешешские владения Балк, Драг и Янош Олаг получили вместе от короля, владели ими совместно. Со временем Драг и Янош лишили отца заявителей имущества, которым сейчас владеют сыновья Драга Георгий и Сандриус, и сын Яноша Ласло. Дмитрий и Сандриус просили подтвердить их право на собственность. По просьбе жупана вице-жупаны двух комитатов, судьи и присяжные поклялись на верность святой короне и подтвердили, что Балк, Драг и Янош Олаг имуществом владели совместно² (A Perényi 2008, №239).

Следующий известный нам документ о Нялабской доминии – дарственная грамота короля Сигизмунда в пользу Петра Перени, но в ней не упомянуты предыдущие собственники:

8 марта 1405 г.

Король Сигизмунд, учитывая верность королю и государству, продемонстрированную в разное время сыном Шимона Перени, Петром, прежним секельским жупаном, даже во время тяжёлого положения и пребывания короля за границей, в Чехии. Тогда Пётр Перени, наиболее преданный наш подданный, выступил против Иштвана Дебреи, собравшего вокруг себя... предателей возле г. Патак. Пётр Перени собрал много пеших воинов и всадников, и возле Патака... напал на них, многих убил, но и сам получил тяжёлые ранения.... Поэтому по совету первосвященников и баронов, по воле короля Перени и его наследники получают в вечное владение замок Нялаб, что в комитате Угоча вместе с доминией, сёлами, правом собирать пошлину на переправе, судопроизводством, а именно: Сасово, Севлюшскую переправу на Тисе, Ордов, Киральгазу, Веряци, Теково [...] что находятся в комитате Угоча³ (A Perényi 2008, №266; DL 71068).

¹ Magyar Országos Levéltár (MOL), Diplomáciai Levéltár (DL) 26566.

² MOL, DL 71068.

³ MOL, DL 71068.

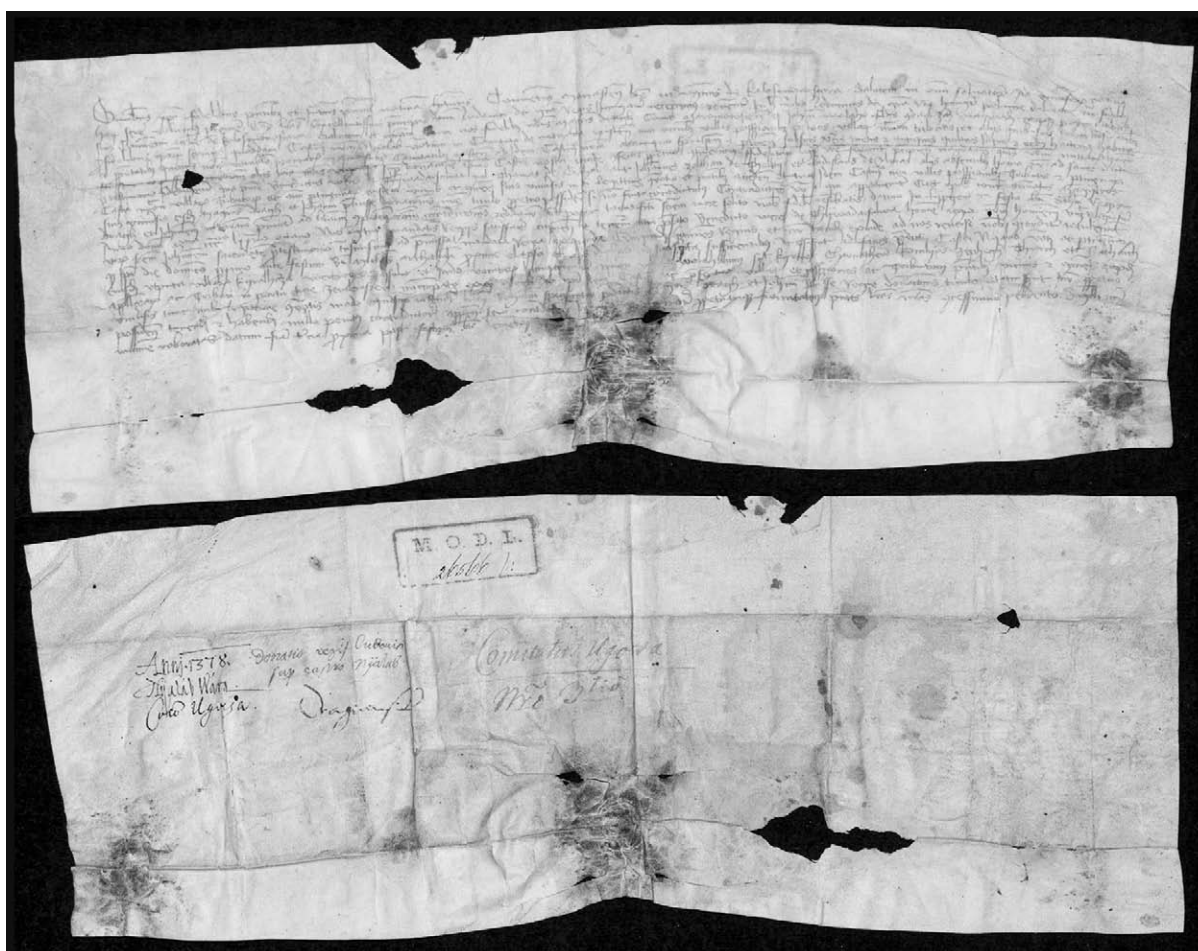


Рис. 2. Подделка 1470-х гг. дарственной грамоты короля Людовика 1378 г. Драгу и Яношу Волоху на право владения Нялабской доминией (Государственный архив Венгрии / Magyar Országos Levéltár, Будапешт, DL 26566).

А. Комароми считает, что молдавские вельможи лишились замка и доминии потому, что не смогли предъявить письменного подтверждения своих прав на владение (Komáromy 2001, 29-30):

12 марта 1405 г.

Король Сигизмунд лелескому конвенту.

Замок Нялаб, что в комитате Угоча вместе с доминией, а именно Сасово, Севлюшскую переправу на Тисе, Ордов, Киральгазу, Веряци, Теково [...] что находятся в комитате Угоча, король на правах вечного владения передаёт сыну Шимона Перени Петру и его наследникам. Замок с доминией оказался в королевском владении, потому что воеводы Балк, Драг и мароморошский Янош Олаг по приказу короля не предъявили никаких документов на право владения.

Приказываю направить человека для осуществления процедуры введения во владение, и приказываю не обращать внимание на сыновей Балка, Драга и Яноша Олага и их матерей, что бы они не говорили, а в случае сопротивления обязать их явиться к королю лично...⁴ (A Perényi 2008, №267).

Именно на этот случай угочанский жупан Пётр Перени получил инструкции конфисковать имение в пользу короля, восстановить фортификации и обеспечить продовольствием замок Нялаб (Komáromy 2001, 29-30):

20 апреля 1405 г.

Письмо короля Сигизмунда бывшему секельскому жупану Петру Перени.

⁴MOL, DL 70745.

*Решение, принятое вместе с первосвященниками и баронами о деле между сыновьями Балка и Драга, привести в исполнение. Подконтрольные Вам королевские замки в Маромороше, и замок Нялаб усилить, повреждения отремонтировать и обеспечить продовольствием*⁵ (A Perényi 2008, №270).

Но угочанский жупан воспользовался создавшейся ситуацией и попросил замок для себя в вечное пользование. Документы, которые подтвердили бы право собственности наследников Драга и Яноша, были якобы обнаружены только через столетие в архиве коложмоношторского конвента (*conventui ecclesie Kolosmomostora*)⁶ (рис. 2).

Однако, свои сомнения в подлинности этой дарственной грамоты высказал венгерский исследователь Н. Товт – сотрудник медиевистической исследовательской группы Государственного архива Венгрии. Сравнив две дарственные грамоты, выданные братьям в один день королём Людовиком на право владения Нялабской (Драгу и Яношу Волоху) и Кёварской (Балку, Драгу и Яношу Волоху) доминиями, учёный обратил внимание на существенные отличия в формулировках. В первом случае не было указано право на вечное владение. Закономерно возник и вопрос, почему отличается круг людей, получивших владения, и почему в случае с Нялабом не указано, что доминия отделяется от жупанского гонора. Подозрение вызвал и тот факт, что письмо короля было адресовано коложмоношторскому конвенту, в то время, когда его юрисдикция не распространялась за пределы Трансильвании, а на территории Угочанщины действовал исключительно лелеский конвент (Tóth 2002, 361). И почему после смерти Яноша Волоха летом 1392 г. братья Балк и Драг получили от короля Сигизмунда подтверждение на право владения общим имуществом – Кёваром, Эрдедом, Хустом и Сигетом, но одновременно не попросили подобного подтверждения на Нялабский замок.

Вызывает сомнения и оформление документа, в частности формулировка приказа и форма написания названия самого конвента: в период между 1370 и 1437 гг. использовалась фор-

ма *Clusmonostra*, а в документе фигурировала *Kolosmonostra*, которая в других источниках впервые встречается в 1477 г. (Tóth 2012, 153). Исходя из всего вышеперечисленного исследователь сделал вывод, что документ – фальшивка.

Среди причин изготовления такой подделки можем назвать в первую очередь судебную тяжбу между родами Драгфи (потомками Драга) и Перени за владение замком, а время её возникновения определить второй половиной XV в. Обращает на себя внимание факт, что через несколько десятилетий после передачи Нялаба Перени в поддельной дарственной грамоте фигурируют уже только братья Драг и Янош, хотя в то время род возглавлял старший сын – Балк. Н. Товт связывает это с событиями 1470-х гг., когда последний наследник Балка Мигаль был обвинён в двойном убийстве: с целью связать свою дальнейшую жизнь с любовницей он убил её мужа и свою жену, за что был казнён, а его имущество было конфисковано в пользу короны. Из-за этого случая включение Балка в поддельную дарственную грамоту могло спровоцировать усложнение дальнейших имущественных споров по Нялабу не в пользу Драгфи (Tóth 2012, 159-160).

Грамота, неожиданно появившаяся в ходе судебных разбирательств, справедливо вызвала недоверие Перени. В ответ они несколько раз обвиняли Драгфи в подделке документов⁷ (A Perényi 2008, №601, 606):

6 августа 1482 г.

К судье (judex curiae regie) Иштвану Батори обратился Янош Перени с протестом от своего имени и имени своих сыновей Габора, Мигалья и Рафаэля. Они узнали, что Берталан Драгфи, который судится с ними за владение замком Нялаб с доминией, по неизвестным причинам составил несколько протестных незаконных грамот, с помощью которых незаконно хочет завладеть замком. Поэтому от своего имени и имени своих сыновей протестует против подачи каких-либо жалоб.

27 мая 1483 г.

От имени Яноша Перени и его сыновей Габора, Мигалья и Рафаэля, их представитель

⁵ MOL, DL 71202.

⁶ MOL, DL 26566.

⁷ MOL, DL 71000, 71004.

Мартон Келчеи Форкош высказал протест перед варадским капитулом: Берталан Драгфи и его родственник Пётр Драгфи в деле замка Нялаб подделали определённые документы, которыми причинили хлопоты Яношу и его сыновьям. Опротестовывают выдачу в дальнейшем каких-либо документов, а также их заверку и скрепление королевской или другой печатью.

Судовая тяжба между родами длилась почти столетие, пока 5 ноября 1498 г. палатин Иштван Саполяи не отклонил претензию Берталана Драгфи, оставив замок во владении Габора Перени⁸ (A Perényi 2008, №685):

5 ноября 1498 г.

...Поскольку Берталан Драгфи в деле Нялаба судился с Габором Перени незаконно и вопреки традициям страны, поэтому согласно славным традициям имущество возвращается подсудимому на прежних правах владения, а Берталан Драгфи обвиняется палатином в присутствии короля, первосвященников и магнатов в подделке документов и наказывается штрафом на сумму 200 золотых форинтов, из которых две трети присуждаются суду, а треть – Перени.

В 1500 г. Берталан Драгфи инициировал возобновление судебного процесса, и в 1506 г. его сын, Дёрдь снова проиграл. Король Владислав в очередной раз подтвердил право владения Перени Нялабской доминией, а Дёрдю Драгфи приказал замолкнуть навсегда (Komáromy 2001, 31).

И всё-таки из приведённых фактов нельзя сделать вывод, что сыновья воеводы Саса не владели нялабской доминией. В частности в королевском приказе от 9 октября 1400 г. встречаем формулировку «*Dragh de castro Naglab dicto*», то есть Драг с замка Нялаб (Documenta historiam 1941, 527). Подтверждает факт владения доминией и судовая тяжба о десяти бочках вина, ежегодно поставлявшихся в замок из г. Севлюша⁹ (A Perényi 2008, №180, 208, 213, 214):

22 апреля 1396 г.

Ласло Даронч, представитель мароморошского жупана Драга и его сыновей Сандрину-

са и Дёрдя, а также Яноша Олага и его сына Ласло подал жалобу лелескому конвенту на сына Дёрдя Надьмигали, Яноша. Земли сёл Копаня и Верешмарт, которые всегда относились к королевской доминии, под предлогом, что эти земли относятся к Севлюшу, пытался выпросить себе у короля, вместе с десятью бочками вина, которые с Севлюша ежегодно поставляют в Нялаб...

23 сентября 1399 г.

Перед лелеским конвентом лично хлопотал воевода Балк, мароморошский жупан от собственного имени и имени родственника воеводы Драга в деле передачи десяти бочек вина и земель, принадлежавших нялабской доминии. Десять бочек вина они получили от короля Людовика за заслуги, их ежегодно привозят с города Севлюш на Нялаб. Секельский жупан Пётр Перени пытается присвоить вино и земли Нялаба себе.

16 октября 1399 г.

Король Сигизмунд лелескому конвенту.

Секельский жупан Пётр Перени жаловался, что мароморошский жупан Драг присвоил дань вином и зерном его севлюшской парфивальной церкви. Поскольку король упомянутые владения со всеми правами, в том числе и церковным патронатом, пожаловал Перени, он должен направить на место представителя конвента, чтоб тот провёл расследование и лично передал Драгу слова короля и запретил собирать дань с владений церкви и Перени. В случае отказа Драг должен явиться лично или направить своего представителя к королю с объяснениями...

4 ноября 1399 г.

Лелеский конвент королю Сигизмунду.

Согласно приказу короля от 16 октября 1399 г. представители короля провели расследование в комитате Угоча. Установили, что магистр Драг собирал дань с владений церкви в размере десяти бочек вина, которые Пётр Перени по праву считал своими. В день всех святых в замке Нялаб Драгу лично объявили приказ короля, согласно которому далее он не имеет права снимать дань с церковных владений Севлюша и Перени, на что он от-

⁸ MOL, DL 71068.

⁹ MOL, DL 71101, 71068, 70710, 70710.

ветил, что эти десять бочек принадлежат ему по закону. За это его обязали в течение 15 дней явиться лично или прислать своего представителя к королю, где бы он не был.

Из всего вышесказанного можно сделать вывод, что Нялаб действительно принадлежал братьям, но не на правах наследственного владения, а *pro honore*, как угочанских жупанов. Скорее всего, они получили замок в 70-х гг. XIV в. вместе с должностью, которую занимали пожизненно (хотя среди владельцев Нялаба определённый период фигурирует вдова и сыновья Драга). После смерти Балка в 1402 г., и соответственно потери жупанства, доминия была возвращена в собственность короны. В скором времени угочанским жупаном стал Пётр Перени, который сначала получил Нялаб по должности, а позже, в 1405 г. оформил его как наследственное владение за заслуги перед королём Сигизмундом, а именно за подавление дворянского бунта 1402-1403 гг.¹⁰ (A Perényi 2008, №267).

Можно утверждать, что Балк и Драг, владея замком Нялаб более двадцати лет, перенесли с Маромороша сюда свою резиденцию и отсюда управляли комитатом. Как считает А. Комароми, именно в этот период покидают комитат госпиты (колонисты с Западной Европы, приглашённые ещё династией Арпадовичей для обеспечения потребностей замка), права и свободы которых в значительной мере были ущемлены молдавскими вельможами, и переселяются в мароморошские королевские города. Их место занимают волошские и русинские переселенцы, но уже без каких-либо привилегий (Komáromy 2001, 27). Значительно расширяются и размеры доминии. Часть сёл удалось присоединить в качестве дарственной короля Сигизмунда, часть перешла к замку после смерти последнего представителя рода Янки. В конце века, правда только в залог, воеводе Драгу удалось заполучить и г. Севлюш (совр. Виноградово).

На вопрос о том, какой был внешний вид сооружений Королёвской крепости того периода, ответить на данном этапе археологических работ пока сложно. Имеющиеся на сегодняшний день материалы позволяют предположить, что, скорее всего, укрепления занимали

только северо-западную часть горы. Их фронтальная стена с боков была усилена двумя круглыми в плане башнями (рис. 3). В этой стене функционировал вход, к которому вёл нависавший над рвом деревянный мост. За лицевой стеной находился небольшой замковый дворик с колодцем посередине, окружённый примыкавшими одно к другому и идущими дугой от башни к башне жилыми помещениями, пристроенными к стене, ограничивающей верхнюю террасу горы.

Также можно предположить, что при Драге кроме защитной функции крепость выполняла роль культурного центра. Об этом свидетельствует переписанное здесь Станиславом Граматиком в 1401 г. тетраевангелие на славянском языке (Микитась, Чучка 1968, 62-64; Кобаль 2013, 57-64). Переписчик евангелия в колоне книги сам указал место написания: «Съ тетраевангелие, исписася вьнелабском граду михайлевь избь, кралхазской...» (рис. 4). Несмотря на такое довольно точное определение, Й.В. Кобаль сомневается, что данная книга была изготовлена в замке, а не на расположенном рядом поселении (Кобаль 2013, 59-60).



Рис. 3. Королёвский замок Нялаб. Шурф 3 (вид с запада).

¹⁰ MOL, DL 70745.

После перехода крепости в руки Петра Перени вдова Драга с сыновьями выехали из него, забрав часть своих пожитков. Всё, что не успели вывезли, а в данном случае речь идёт о паре сундуков с имуществом, было передано им новым владельцем Нялаба в 1406 г. (Кобаль 2013, 61).

Учитывая кратковременность пребывания Балка и Драга с семьями в Королёвском замке, рассчитывать на значительное отражение их присутствия в археологических материалах памятника не приходится. К тому же, необходимо учитывать переотложенность материалов этого времени после нескольких капитальных перестроек замка в начале и конце XVI в. Наиболее ярко это иллюстрирует тот факт, что из 31 экземпляра довольно разнообразной нумизматической коллекции Нялаба ни один не связан с указанным временем.

Более того, в данный хронологический диапазон попадает лишь один объект замка – яма 1 горизонта III раскопа II (комната 1, исследованная в 2013 г.) (рис. 5). Заполнение выкопанной в материке, овальной в плане (2,2×2,4 м)

ямы 1 (глубина – 1 м), стенки которой слегка наклонены к ровному дну (рис. 6-7), составляют прослойки гумусированной земли, чередующиеся с вязкой жёлтой глиной (рис. 5). Подобная стратиграфия позволяет определить эту яму как мусорную. В ней обнаружены мелкие обломки керамики, остатки поддающихся реконструкции трёх сосудов и незаконченное изделие из кости (рис. 9/3).

А именно, в южной части верхней гумусированной прослойки ямы 1 собраны фрагменты горшка стройных пропорций, относящегося к ассортименту кухонной посуды. Слабопрофилированный венчик хорошо отогнут, горловина широкая, чётко выражены высоко поднятые плечики, тулово яйцевидной формы. Толщина стенок сосуда – 0,9 см. Сформован горшок из хорошо отмученного глиняного теста с незначительными примесями песка и мелких дроблёных камней, обжиг достаточный, цвет коричневый. Параметры сосуда: диаметр венчика – 19,8 см; дна – 12,8 см; высота – 28,7 см (рис. 9/1). Несмотря на распространение горшков подобной формы на протяжении значи-

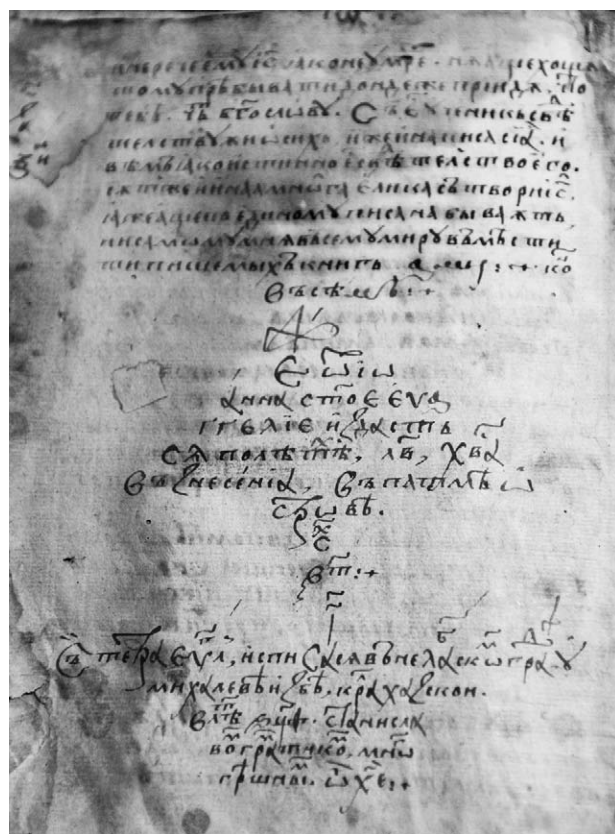
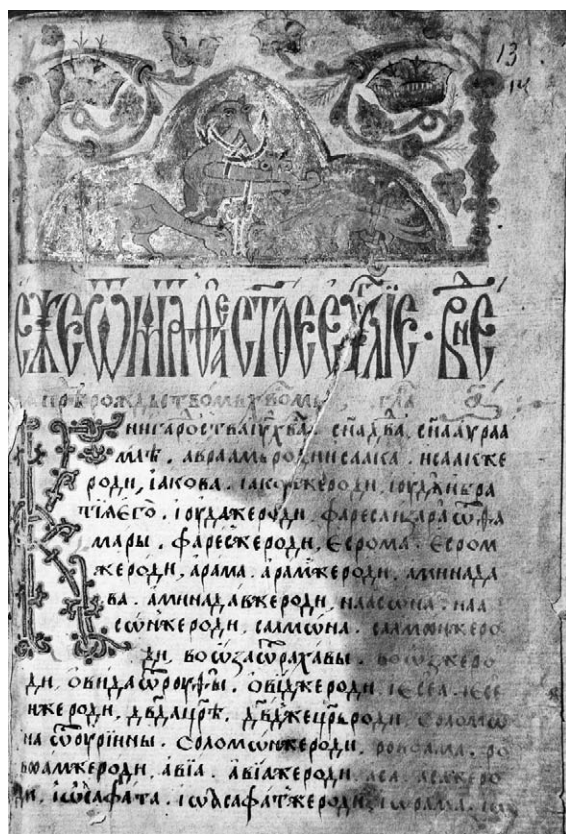


Рис. 4. Начальная страница и колофон Королёвского тетраевангелия 1401 г. (фонды Закарпатского краеведческого музея).

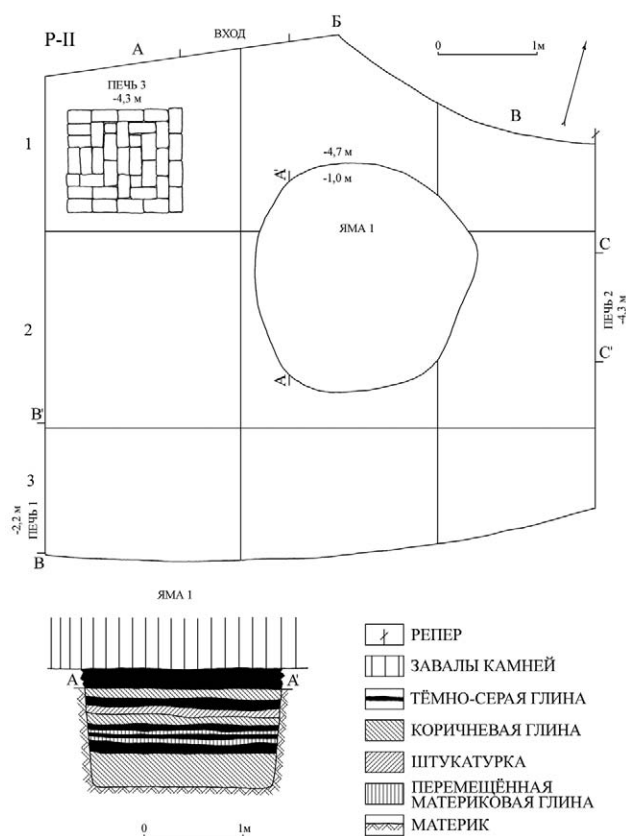


Рис. 5. Королёвский замок Нялаб. План раскопа II и разрез ямы 1.

тельного периода времени, особенности формовки и морфология теста данного экземпляра отличают его от керамики как древнерусского времени, так и типичного ассортимента посуды XV-XVI вв., что позволяет датировать сосуд в диапазоне конца XIII-XIV вв.

В керамическом комплексе объекта выделяются фрагменты кувшинчика, выявленные на одном уровне с горшком в центральной части ямы. Сосуд полит глазурью коричневого цвета, верхняя половина тулова украшена зооморфными (дракончики) и геометрическими (прямые полосы с нанесёнными на них волнистыми линиями) изображениями. Реконструкция кувшинчика позволяет установить его форму. Он стройных пропорций, с высокой, прямой, широко открытой горловиной, с внутренней стороны на венчике имеющей желобок и ребро, характерные для средневековой керамики, а с внешней венчик украшен несколькими рядами горизонтальных вдавле-



Рис. 6. Королёвский замок Нялаб. Яма 1 раскопа II (вид с запада).

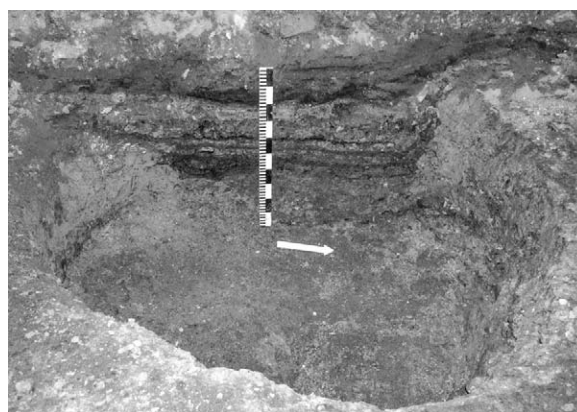


Рис. 7. Королёвский замок Нялаб. Яма 1 раскопа II (вид с востока).

ний. Тулово овальной формы с наибольшим расширением в центральной части. К нему и к венчику крепилась высокая ручка. Параметры сосуда: диаметр венчика – 11,9 см; дна – 8,3 см; высота – 24,7 см. Изготовлен кувшинчик из тщательно отмученного глиняного теста без видимых примесей, обжиг достаточный, цвет охристый (рис. 8/1). Обломок этого же

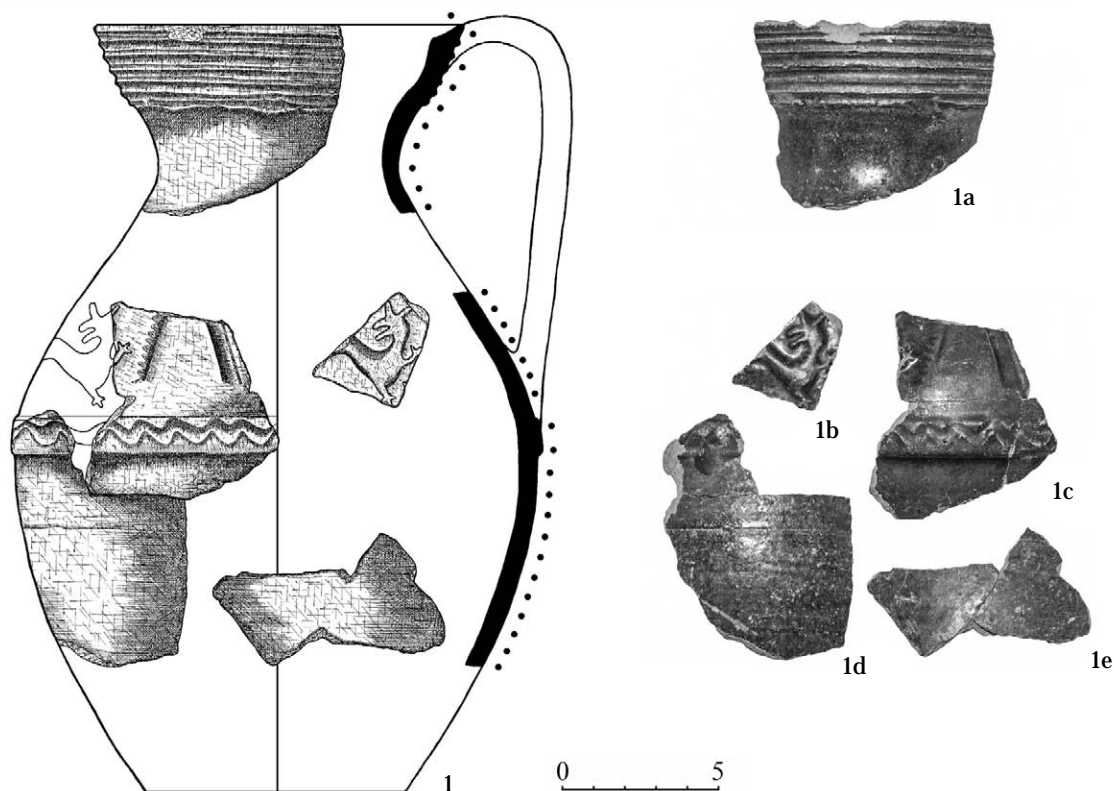


Рис. 8. Королёвский замок Нялаб. Яма 1 раскопа II. Кувшинчик.

сосуда найден и возле кафельной печи 3 в горизонте II. Отметим, что данный кувшинчик на сегодняшний день не имеет аналогий ни на территории Закарпатья, ни в Восточной Словакии, что усложняет его датировку.

Появление поливной керамики на землях Венгерского королевства датируется XII-XIII вв. В Буде, Вишеграде и Эстергоме она довольно распространена уже с XIII в. Обычно это австрийский импорт из Вены. Разница между ранней и поздней поливной керамикой уловима в качестве и цветах поливы. Обнаруженный на Королёвском замке сосуд, скорее всего – импорт с прирейнских территорий. Его общая форма и профилировка венчика, а также характер теста и поливы склоняют к датировке экземпляра в диапазоне конца XIV-XV вв. Корреляция этой даты и времени расположенного рядом кухонного горшка позволяет уточнить определение керамики концом XIV в. В данном случае она синхронизируется с пребыванием на замке Драга, а орнаментация кувшинчика позволяет предположить, что сосуд был приобретён или им самим, или сделан по его заказу, или привезён ему как символический подарок от

благодарных гостей. Исходя из декора, именно этот сосуд должен был присутствовать среди посуды на столе Драга.

К категории редких относится и обнаруженный в нижнем горизонте ямы 1 небольшой приземистый горшочек, с туловом конической формы, чётко выраженными плечиками, переходящими в высокую волнистую горловину. Венчик обломан. Поверхность сосуда украшена росписью – тремя горизонтальными красными полосками. Сформован экземпляр из рыхлого, но хорошо отмученного глиняного теста со значительной примесью песка, обжиг достаточный, цвет светло-коричневый. Параметры сосуда: диаметр горловины – 7,3 см; дна – 7,1 см; высота сохранившейся части – 9,7 см (рис. 9/2).

Расписная средневековая керамика в Чехии и Моравии появляется ещё во второй половине XIII в., но массовый характер приобретает в XIV-XV вв. Данный горшочек представляет подобные водолею так называемые фляговидные сосуды и, скорее всего, датируется в диапазоне конца XIII-XIV вв., что не противоречит датировке рассмотренной ранее посуды.

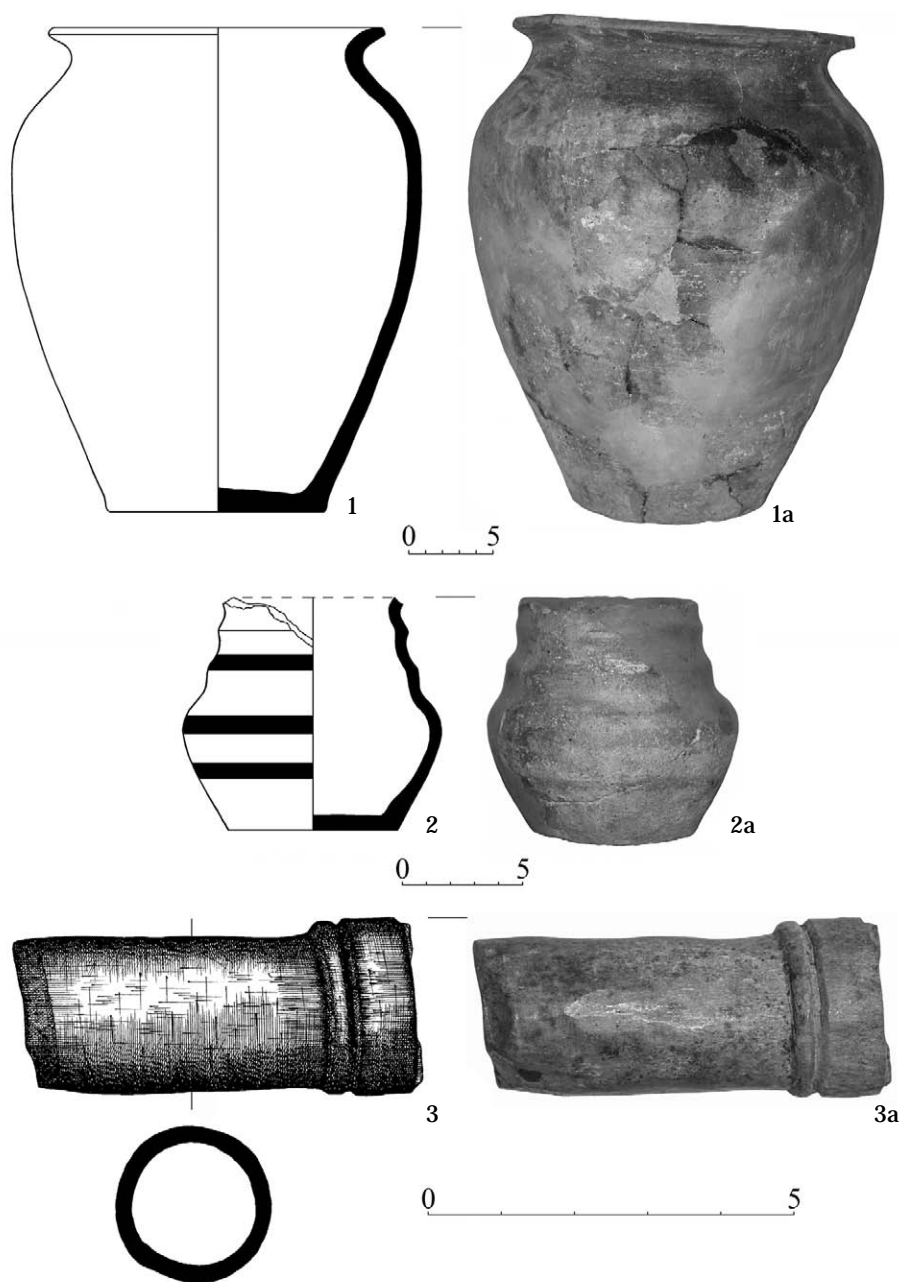


Рис. 9. Королёвский замок Нялаб. Яма 1 раскопа II. Керамика (1-2) и изделие из кости (3).

Фрагменты горшков, выявленные в заполнении ямы 1, принадлежат сосудам, как правило, со слабопрофилированным венчиком (диаметром – 11,7-20,2 см) и овальным туловом (рис. 10). Изготовлены горшки из хорошо отмученного глиняного теста со значительной примесью песка, обжиг достаточный, цвет от бежевого до тёмно-коричневого. Большинство экземпляров имеет архаичные признаки более ранней средневековой керамики, в первую очередь проявляющиеся в сильной ото-

гнутости слабопрофилированных венчиков или присутствии небольшого ребра с их внутренней стороны. Отметим и орнаментацию верхней части сосудов различными комбинациями волнистых и прямых горизонтальных линий. Также в керамическом комплексе ямы 1 присутствует фрагмент днища с клеймом в виде квадрата со вписанным в него крестом (рис. 10/14). Форма и характер теста выявленных фрагментов позволяет датировать керамику ямы 1 концом XIII-XIV вв. (Uličný 2004).

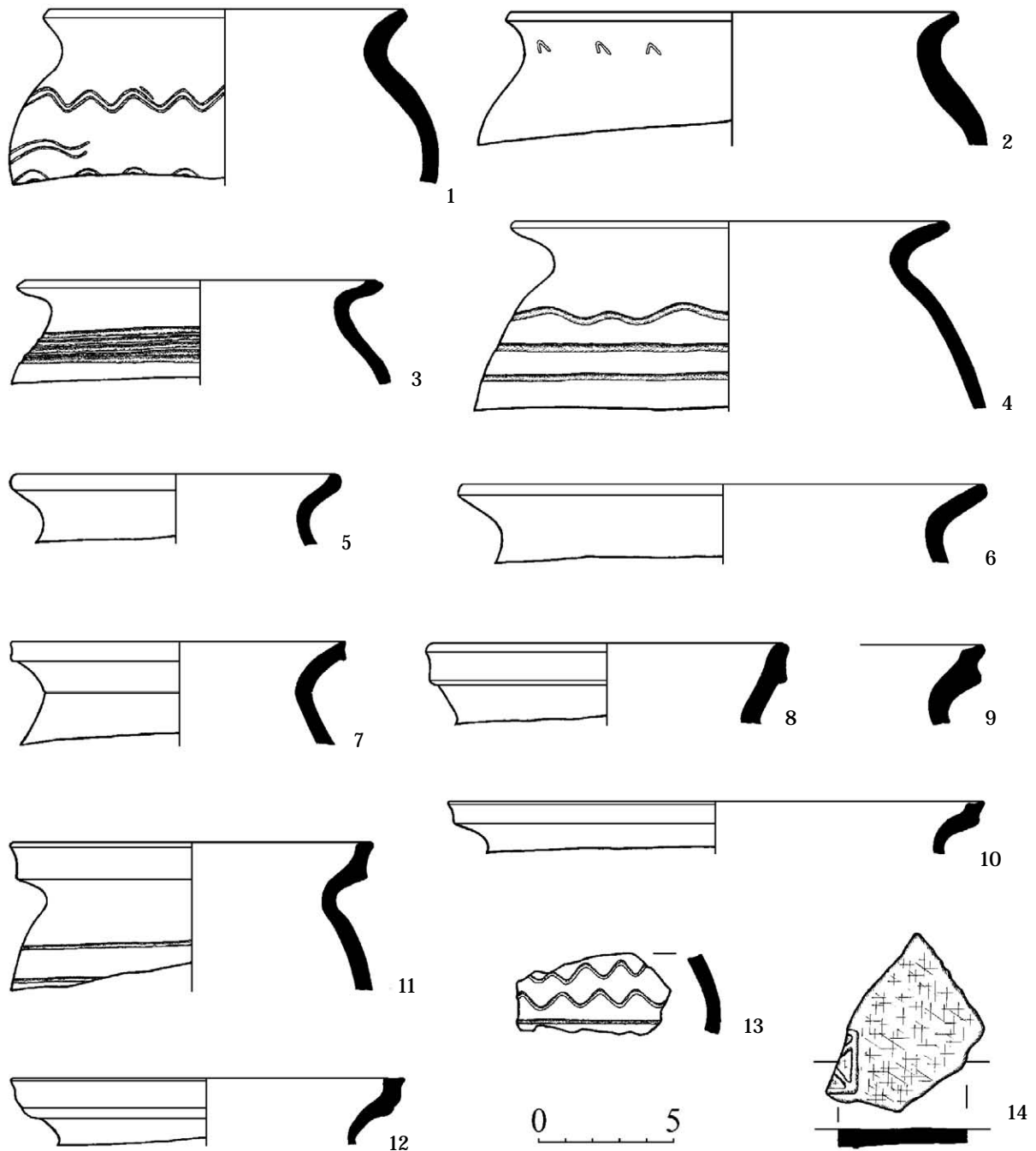


Рис. 10. Королёвский замок Нялаб. Яма 1 раскопа II. Керамика.

Скорее всего, яма была мусорной на раннем этапе существования замка и, возможно, использовалась до начала XV в., когда была окончательно засыпана в процессе создания над ней жилых помещений. В верхнюю её часть попали сосуды, относящиеся к хронологическому отрезку присутствия на Нялабе Драга и его семьи.

Подводя итоги рассмотрению периода нахождения на замке Нялаб потомков молдавского воеводы Саса, отметим несколько фактов. Во-первых, это было коллективное пребывание всех родственников во время занятия Балком и Драгом должности угочанского жупана. Среди посетивших при Драге замок Нялаб гостей особенно отметим Станислава Граматика,

переписавшего в комнате Михаила тетраевангелие на славянском языке. После перехода укреплений в собственность рода Перени бывшие хозяева укреплений ещё долгое время вели борьбу за имущество в судах, иногда прибегая и к откровенно криминальным действиям, а именно подделке документов, скреплённых печатью самого короля. Также отметим,

что пребывание этого семейства лишь минимально отражено в археологических материалах памятника. Однако, в отличие от солидного пласта письменных источников, довольно подробно разобранных в научной литературе, надеемся на увеличение круга находок данного периода в ходе дальнейших полевых исследований.

Библиография

- Кобаль 2013:** Й.В. Кобаль, Угочанщина за часів “Королівського Євангелія”. В: Науковий збірник Закарпатського краєзнавчого музею, XIII (Ужгород 2013), 57-64.
- Микитась, Чучка 1968:** В.Л. Микитась, П.П. Чучка, Дві Закарпатські оригінальні пам’ятки XV ст. В: Мовознавство, 1 (Київ 1968), 62-64.
- Пам’ятники 1993:** Пам’ятники архітектури. Руїни замку в смт.Королево Виноградівського р-ну Закарпатської області. Топогеодезичні пошукові роботи і археологічні науково-дослідні роботи. Том II. Книга 5. Вип. I. Шифр 93-41; II-5-I (Львів 1993).
- A Perényi 2008:** (Közzéteszi I. Tringli) A Perényi család levéltára 1222-1526 (Budapest 2008).
- Bélay 1943:** V. Bélay, Máramaros megye társadalma és nemzetiségei (Budapest 1943).
- Tóth 2002:** N.C. Tóth, Adatok a megyék és hiteleshelyek közötti viszonyra a 14 és 15 századokban. Századok CXXXVI, 2002, 351-364.
- Tóth 2012:** N.C. Tóth, Szász vajda utódainak felemelkedése és bukása. In: (Szerk. Hegyi G. és W. Kovács A.) A Szilágyság és a Wesselényi család (14-17 század) (Kolozsvár 2012), 135-166.
- Documenta 1941:** (Ed. A.F. Nagy, L. Makkai) Documenta historiam Valachorum in Hungaria illustrantia usque ad annum 1400 p. Christum (Budapestini 1941).
- Komáromy 2001:** A. Komáromy, Nyalábvár és uradalma. In: (Szerk. Kobályné-Homoki I.) Ugocsa vármegye a történelemben (Ungvár 2001), 15-41.
- Lázár 1881:** M. Lázár, Székely ispánok és alispánok a mohácsi vészig (Budapest 1881).
- Lehoczky 1862:** T. Lehoczky, Nyalábvár Királyházán. Vasárnapi újság 40, Pest 1862 október 15, 471.
- Makkai 1943:** L. Makkai, Erdély népei a középkorban I. köt. In: (Szerk. Deér J. és Gáldi L.) Magyarok és románok. I-II (Budapest 1943), 314-440.
- Máramarosi 1900:** (Egybegyűjté és jegyzetekkel kísérve kiadta apsa J.Mihályi) Máramarosi diplomák a XIV és XV századokból (Máramaros-Sziget 1900).
- Pataki 1944:** J. Pataki, Anjou királyaink és a két román vajdaság (Kolozsvár 1944).
- Prohnenko, Mojzsasz, Zsilenko 2013:** I. Prohnenko, V. Mojzsasz, M. Zsilenko, Kárpátalja középkori és kora újkori várainak kutatása. A nyíregyházi Jósza András Múzeum Évkönyve LV, Nyíregyháza 2013, 203-250.
- Szabó 1937:** I. Szabó, Ugocsa megye (Budapest 1937).
- Uličný 2004:** M. Uličný, Premeny východoslovenskej keramiky v 13. - 17. storočí [na poklade analýzy keramického fondu z hradu Šariš]. Dizertačná práca (Prešov 2004).

Castelul regal Njalab sub stăpânirea descendenților voievodului moldovean Sas

Cuvinte-cheie: Koroliovo, castel, Njalab, sec. XIV-XV, voievodul Sas, Balk, Janoš Românul (Voloș), Petru Pereni, ceramică.

Rezumat: După obținerea funcției de voievod de către Bogdan la 1359 și începutul conflictelor directe cu coroana ungurească, feciorii voievodului Sas au fost nevoiți să se strămute pe teritoriul Ungariei. Aici, au fost recompensați cu diferite funcții și au devenit proprietari ale unor mari moșii.

În scurt timp au pus stăpânire pe domeniile Kevar, Beletek, Erded, precum și pe o însemnată proprietate în Maramureș, ridicându-se astfel în rangul celor mai influenți aristocrați din Ungaria. În anii '70 ai secolului XIV au obținut de la regele Ludovic domeniul Njalab cu centrul în castelul de la Koroliovo cu statutul de *pro honore*, pe care au condus-o în calitate de jupâni de Ugoci. După moartea lui Balc castelul urma să fie întors în proprietatea regelui, însă descendenții dregătorilor moldoveni au refuzat să restituie fortificația, iscându-se și un conflict între aceștia.

În anul 1402 administrarea castelului a fost încredințată unui nou jupân de Ugoci Petru Pereni, care, profitând de lipsa unui act de confirmare a proprietății, în anul 1405 a aranjat obținerea dreptului de moștenire asupra castelului. Familia Dragfi a luptat mai mult de un secol pentru reînțoarcerea proprietății pierdute, în anii '70 ai secolului al XV au aplicat și unele acțiuni criminale, falsificând un act întărit de sigiliul regelui.

Din cele circa două decenii de aflare a urmașilor voievodului Sas în castelul regal Njalab au rezultat puține urme arheologice. În prezent, din acest diapazon cronologic face parte doar un singur obiectiv din castel – groapa 1, orizontul III, secțiunea II (camera I, investigațiile anului 2013). În acesta au fost depistate mici fragmente ceramice, care au permis reconstituirea a trei vase și un obiect de os nefinisat.

Lista ilustrațiilor:

- Fig. 1. Koroliovo. Partea centrală a castelului Njalab.
 Fig. 2. Copia falsificată în anul 1470 a actului de donație din anul 1378, prin care regele Ludovic le oferă lui Drag și lui Janoš Românul (Volah) dreptul de stăpânire a domeniului Njalab (Arhiva de Stat a Ungariei/ Magyar Országos Levéltár, Budapesta, DL 26566).
 Fig. 3. Castelul regal Njalab. Sondaj 3 (vedere dinspre vest).
 Fig. 4. Pagina de început și colofonul tetraevangheliarului din Koroliovo din anul 1401 (patrimoniul Muzeului de studiere a ținutului din Transcarpatia).
 Fig. 5. Castelul regal Njalab. Planul secțiunii II și stratigrafia gropii nr. 1.
 Fig. 6. Castelul regal Njalab. Secțiunea II, groapa 1 (vedere dinspre vest).
 Fig. 7. Castelul regal Njalab. Secțiunea II, groapa 1 (vedere dinspre est).
 Fig. 8. Castelul regal Njalab. Secțiunea II, groapa 1. Ulcioraș.
 Fig. 9. Castelul regal Njalab. Secțiunea II, groapa 1. Ceramică (1-2) și obiectul din os (3).
 Fig. 10. Castelul regal Njalab. Secțiunea II, groapa 1. Ceramică.

Korolevo Castle of Nyalab in possession of descendants of Moldavian Voivode Szasz

Keywords: Korolevo, castle of Nyalab, 14th-15th centuries, Voivode Szasz, Balk, Drág, Janos Olah, Perényi Péter, ceramics

Abstract: The sons of Voivode Szasz moved to Hungary after Bohdan had possessed a position of Moldavian Voivode in 1359 and started an open conflict with Hungarian Crown. As a kind of reimbursement, they have possessed high positions here and became the owners of extensive property.

Within a short period of time they have taken possession of Kővár, Beltek, Erdőd domains as well as property in Máramaros. They became one of the most influential nobles of Hungary. They had received *pro honore* Nyalab domain with the center in the castle of Korolevo from the king Louis in 70s of the 14th century and governed it as the Counts of Ugocsa County. After Balk's death the castle had to be returned to the king. However, descendants of Moldavian nobles had refused to leave fortifications and started property disputes among themselves.

Perényi Péter, new Count of Ugocsa County, has started to govern the castle in 1402. He had taken advantage of the absence of ownership confirmation document and legally formalized his hereditary ownership in 1405. Dragffy family had continued a lawsuit for about hundred years, and even resorted to openly criminal activity in 70s of the 15th century when they forged the royal charter sealed by king.

A little bit more than 20 years long presence of the descendants of Moldavian Voivode Szasz at Korolevo castle of Nyalab is minimally displayed by archeological materials of the monument. As for today, given chronological range contains only one object at the castle – pit 1 horizon III excavation II (room 1, study of 2013). Small ceramic fragments, remains of three vessels, and unfinished product made of bone have been found in it.

List of illustrations:

- Fig. 1. Korolevo. Central part of Nyalab castle.
 Fig. 2. Forged in 1470s Granting charter of 1378 of the king Louis to Drag and Janos Olah on Nyalab domain ownership (State Archive of Hungary / Magyar Országos Levéltár, Budapest, DL26566).
 Fig. 3. Korolevo castle of Nyalab. Test pit 3 (view from west).
 Fig. 4. The first page and a colophon of Korolevo Tetra-Gospel, 1401 (Zakarpattya Museum of Local History).
 Fig. 5. Korolevo castle of Nyalab. Plan of excavation II and section of test pit1.
 Fig. 6. Korolevo castle of Nyalab. Pit 1, excavation II (view from west).
 Fig. 7. Korolevo castle of Nyalab. Pit 1, excavation II (view from east).
 Fig. 8. Korolevo castle of Nyalab. Pit 1, excavation II. Jug.
 Fig. 9. Korolevo castle of Nyalab. Pit 1, excavation II. Ceramics (1-2) and bone-made product (3).
 Fig. 10. Korolevo castle of Nyalab. Pit 1, excavation II. Ceramics.

01.02.2016

Др. Игорь Прохненко, Ужгородский национальный университет, ул. Университетская 14, г. Ужгород, 88000, Украина, e-mail: prohnenkoigor@ukr.net

Мария Жиленко, Ужгородский национальный университет, ул. Университетская 14, г. Ужгород, 88000, Украина