

---

## CRONICA DESCOPERIRILOR MONETARE (X)

---

Ana Boldureanu

*Cuvinte-cheie:* descoperiri monetare, siliqua, denar, lingou, groș, ducat.

În ediția curentă a cronicii, prezentăm date referitoare la unele descoperiri monetare din Republica Moldova, aflate de la descoperitori sau preluate din unele comunicări sau publicații din a doua jumătate a anului 2015 și prima jumătate a anului 2016. Ca și în edițiile precedente, descoperirile sunt grupate cronologic conform epocilor istorice, iar locul descoperirilor este notat în ordine alfabetică.

În perioada avută în vedere au fost înregistrate mai multe monede ale Imperiului Roman. Menționăm dintre acestea un tezaur de *siliquae*, descoperit la Lărguța, raionul Cantemir, conținând exemplare bătute sub Constantius II (337-361), Valentinian I (364-375) și Procopius Uzurpatorul (365-366) și altul descoperit la Capaclia, raionul Cantemir, din componența căruia este cunoscută o siliqua de la Constantius II.

Dintre descoperirile întâmplătoare de monede romane putem nominaliza trei monede provenite, conform spuselor descoperitorilor, de la Costești, raionul Ialoveni. Două dintre ele sunt emisiuni din metal comun, una de la Constantius II (337-361), bătută la Siscia, anii 341-348, iar a doua este un *nummus* de la Licinius II Caesar (317-324), bătut la Nicomedia, în anii 318-320, de tip Providentiae Caess. În ce privește a treia piesă, aflarea ei la Costești este nesigură, căci ulterior deținătorul a spus că moneda ar proveni din altă parte. Cu toate acestea, moneda fiind o emisiune mai rară, am inclus-o în această publicație. Este vorba despre denarul hibrid de la împăratul Domitian<sup>1</sup>.

Printre emisiunile medievale, menționăm un lingou de argint de tip *sommo*, care ar fi fost desco-

perit în deceniile 5 sau 6 ale secolului XX undeva în zona Orheiului Vechi. Ținem să menționăm că din această zonă provine tezaurul de sommi, încă inedit, descoperit în anul 2004 lângă cetatea de piatră, alcătuit din 65 de exemplare. Sunt prezentate și câteva mici complexe provenite de la Costești (r-nul Ialoveni), Orheiul Vechi, Alcedar (r-nul Șoldănești), precum și emisiunile monetare descoperite în timpul săpăturilor arheologice la cetatea Soroca în anul 2015.

### I. Monede antice

1. *Capaclia*, raionul Cantemir. La distanța de 2 km de localitate a fost descoperit un tezaur alcătuit din cca 100 de *siliquae* romane. Din componența lui a fost recuperată poza unui exemplar de la Constantius II, emisă la Constantinopol.  
Bibliografie: Dergaciova 2016, 91.

2. *Costești*, raionul Ialoveni. În toamna anului 2015 un elev al școlii din localitate a adus la Muzeu spre identificare mai multe monede antice și medievale și obiecte de podoabă pe care le-ar fi găsit pe teritoriul localității.

#### IMPERIUL ROMAN

Domitianus (91-96 p. Chr.)

*Denar* hibrid

Roma

Av. IMP CAES DOMIT AVG GERM P. M. TR. P. XII; capul laureat spre dreapta.

Rv. IMP XXI COS XV CENS (PPP); Minerva spre dreapta aruncând sulița.

1. AR ✓ 3,37 g; 17,3×16,5 mm.



cf. RIC 171, Roma, anii 92-93; BMC II, 200, anii 92-93, iar pentru revers cf. RIC 147, 152 sau 156, anii 90-91; cf. BMC II, 164 sau 176, anii 90-91.

<sup>1</sup> Mulțumim și pe această cale domnului dr. Theodor Isvoranu de la Institutul de Arheologie „Vasile Pârvan” din București pentru ajutorul acordat la determinarea emisiunilor antice.

Constantius II (337-361 p. Chr.)

Siscia, anii 341-348

Av. CONSTANTIVS PF AVG; bust drapat și cuirasat spre dreapta.

Rv. VICTORIAE DD AVGG Q NN; două victorii față în față ținând în mâini coroane de flori.

2. AE ↑ 1,74 g; 16,4×15 mm.



RIC VIII, 184; LRBC I, 792.

Licinius II Caesar (317-324 p. Chr.)

*Nummus*

Nicomedia, anii 318-320, tip Providentiae Caess.

Av. D N VAL LICIN LICINIVS NOB C; cap laureat, bust cuirasat și drapat spre dreapta.

Rv. PROVIDENTIAE CAESS; Jupiter ținând sceptru și Victorie pe glob, încadrat de ramură de palmier; marca oficinei: A, delta sau Z cu punct deasupra.

3. AE ↑ 3,51 g; 20 mm.



RIC VII, 605, 34.

Informație: Ana Boldureanu.

3. *Hâncești*, oraș. La intrarea în localitate, în dreapta șoselei, în locul numit *Limba soacrei*, a fost descoperită o monedă romană de argint.

IMPERIUL ROMAN

Antoninus Pius (138-161), Marcus Aurelius, Caesar, 153-154 AD.

*Denar*

Roma

Av. AVRELIVS CAE - SAR AVG PII FIL; cap spre dreapta.

Rv. TR POT VIII COS II; Genius Exercitus în picioare spre stânga, sacrifica din patera peste altarul luminat și ține vulturul legionar. RIC III, 458; BMC IV, 804, Roma, anii 152-153.

AR ↑ 2,90 g; 18,1 mm.



Informație: Ana Boldureanu.

4. *Lărguța*, raionul Cantemir. Tezaurul alcătuit din 86 de *siliquae* romane a fost descoperit în perioada 2007-2008 pe teritoriul localității. A fost recuperată informația referitoare la 76 de exemplare.

IMPERIUL ROMAN

*Siliquae*

Constantius II (337-361 p. Chr.) – 65 ex.: Constantinopol (42 ex.), Sirmium (20 ex.), Siscia (2 ex), atelier neprecizat (1 ex.).

Valentinian I (364-375 p. Chr.) – Constantinopol (10 ex.).

Procopius Uzurpator (365-366 p. Chr.) – Constantinopol (1 ex.).

Bibliografie: Dergaciova 2016, 91.

5. *Pânășești*, raionul Strășeni. În primăvara anului 2016 ne-a fost adusă spre identificare o monedă romană, care ar fi fost găsită undeva pe teritoriul localității Pânășești.

IMPERIUL ROMAN

Gordian III (238-244 p. Chr.)

Roma

*Antoninian*

Av. IMP GORDIANVS PIVS FEL AVG; bust radiat, drapat și cuirasat și legenda.

Rv. Virtus spre stânga ținând ramură și sulita, la picior scut și legenda VIR-TV-S AVG.

RIC IV/3, 23, nr. 71, emisiunea a 3-a, Roma, anul 240.

AR ↑ 4,69 g; 14,5×21,9 mm.



Informație: Ana Boldureanu.

6. *Popeasca*, raionul Ștefan Vodă. În primăvara anului 2016, în grădină, elevul școlii din localitate Dorin Postică a găsit două monede romane de argint. La îndemnul profesoarei lui de istorie le-a adus la Muzeu pentru identificare.

IMPERIUL ROMAN

Av. HADRIANVS - AVG [COS III P P]; cap spre dreapta.

Rv. PROVIDE - [NTIA AVG]; Providentia spre stânga, cu mâna dreaptă îndreptată spre glob iar cu stanga ținând sceptru lung.

RIC II, 261, Roma, anii 134-138; BMC III, 695, Roma, anii 134-138.  
AR ↓ 2,26 g; 16,3×15,7 mm.



Commodus (180-192 p. Chr.)  
Av. [M COMM] ANT P - FEL AVG BRIT P P; cap laureat spre dreapta.  
Rv. neprecizat/  
Cf. RIC III, 386-392, Roma, anii cca 189-191.  
AR ↑ 2,69; 17,5×16,3 mm.  
Informație: Ana Boldureanu.

7. *Trinca*, raionul Edineț. Cu ocazia unor cercetări periegetice, efectuate după arăturile de toamnă de la sfârșitul anului 2015, în așezarea de tip Sântana de Mureș-Černjachov de la *Trinca-Valea Copacului*, deopotrivă cu alte vestigii, a fost descoperit și un denar roman de argint, emis în numele împăratului Vespasian (69-79 p. Chr.).  
Bibliografie: Vornic, Ciobanu 2016, 44.

## II. Monede medievale și moderne

1. *Alcedar*, raionul Șoldănești. În vara anului 2015 în împrejurimile localității au fost găsite câteva parale otomane din secolul al XVIII-lea.

### IMPERIUL OTOMAN

Abdülhamid I 1774-1789 (1187-1203 AH)

#### Parale

Mısır

Av. Tugra

Rv: Duri be / fi/ Mısır / sene 1187

Pere 1968, 683.

1. AR 0, 30 g; 15,1 mm.



Kostantiniye

Av. Tugra

Rv: Duri be / fi/ Kostantiniye / sene 1187

Pere 1968, 682.

2. AR 0,25 g; 15,3 mm.

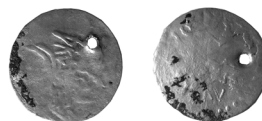


Atelier neprecizat

Av. Tugra

Rv. Ilizibil; dublă frapă? Tocit; din componența anului se văd ultimele două cifre 87.

3. AR, 0,27 g, 15 mm.



Informație: Lilia Dergaciova și Ana Boldureanu.

2. *Ciobruciu*, raionul Ștefan Vodă. Locuitorul satului Ciobruciu a găsit în pădure, după ploaie, o monedă pe care a donat-o Muzeului Național de Istorie a Moldovei.

RUSIA

2 copeici

Ekaterininburg, 1865

Av. Stema Imperiului Rus

Rv. 2 / КОПЕЙКИ /1865; în exergă E.M.

1. AE ↑10,18 g; 28,9 mm.

Informație: Ana Boldureanu.

3. *Costești*, raionul Ialoveni. Ca și descoperite în împrejurimile localității, ne-au fost aduse la Muzeu pentru identificări cinci monede medievale<sup>2</sup>.

*Un gros și jumătate*

Av. +WD•MOLDAVIENSIS; cap de bour cu stea între coarne, la dreapta roza, la stânga semiluna.

Rv. +MONE•ALEXANDRI; scut despictat: I trei grinzi, II șase flori de crin dispuse 3/3; capul de bour deasupra și parțial suprapus peste scut; T la stânga scutului.

MBR, cf. nr. 406 (tipul IV); Iliescu 2000, 80-81, nr. 10 (faza a III-a (1409-1431), emisiunea a V-a (1415-1425).

1. ↓ 1,80 g; 20,5 mm, perforată.



MOLDOVA, Alexandru I (1400-1432)

*Un gros și jumătate*

Av. +WD•MOLDAVIENSIS Cap de bour cu stea între coarne, la dreapta roza, la stânga semiluna.

<sup>2</sup> Mulțumim și pe această cale doamnei dr. Lilia Dergaciova, Institutul Patrimoniului Cultural al AȘM, pentru ajutor la determinarea emisiunilor moldovenești.

Rv. +MONE•ALEXANDRI Scut despiciat: I trei grinzi, II șase flori de crin dispuse 3/3; capul de bour deasupra și parțial suprapus peste scut; N întoarsă la stânga scutului.

MBR, nr. 398 (tipul IV); Iliescu 2000, 80-81, nr. 10 (faza a III-a (1409-1431), emisiunea a V-a (1415-1425)).

2. ↗ 1,30 g; 22,5 mm, perforate.



MOLDOVA, Alexandru I (1400-1432)

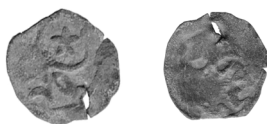
*Pul moldovenesc*

Av. Cap de bour cu stea între coarne, la dreapta roza, la stânga semiluna.

Rv. Scut despiciat: I trei grinzi, II șapte flori de crin dispuse 4/3; A la dreapta scutului.

MBR, nr. 418 (tip V, jumătate de groș); Iliescu 1970, 28, jumătate de groș (seria V – 1430); Iliescu 2000, 82, nr. 21, jumătate de groș (faza a III-a (1409-1431), emisiunea a IX-a (1425-1430)); Dergaciova 2013-2014, 154-173 (pul moldovenesc).

3. 0,42 g; 13,5 mm, rv. Incusum.



4. ↖ 0,39 g; 13,5 mm.



POLONIA, Coroana

Sigismund III (1587-1632)

3 groși

Av. S III D...X PO MDL

Rv. III/GROS ARG/ TP POLON/IA...

5. AR ←1,61 g; 22×21,2 mm.



4. *Lăpușna*, raionul Hâncești. Pe teritoriul localității Lăpușna în anul 2014 a fost găsită o monedă otomană.

IMPERIUL OTOMAN

Mahmud I 1730-1754 (1143-1168 AH)

*Para*

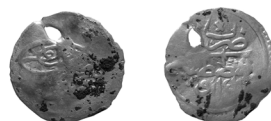
Kostantiniye

Av. Tugra

RV. Duri be / fi / Kostantiniye /1143

Pere 1968, 580.

1. AR, 0,21 g, 15×15,2 mm.



Informație: Lilia Dergaciova și Ana Boldureanu.

5. *Pânășești*, raionul Strășeni. În primăvara anului 2016 în zona localității a fost găsită o monedă de cupru bătută la Șehr al-cedid.

HOARDA DE AUR

Kutluğboğa

Av. bo / Kutluğ / ğa

Rv. Duri be / Șehr al-cedid.

Nicolae 2003, 168-171, fig. 1.

AE → 1,32 g; 16,3 mm.



Informație: Ana Boldureanu.

6. *Orheiul Vechi* (Trebujeni), raionul Orhei.

I. În primăvara anului 2016 cetățeanul Albert Galben din Chișinău s-a adresat la muzeu cu rugămintea de a i se oferi informații referitoare la un lingou de argint, găsit în zona Orheiul Vechi, pe care l-a moștenit de la străbunicul său, locuitor al satului Trebujeni.

1. AR 202 g, lungimea 100 mm, înălțimea 16 mm, lățimea bazei de 20 mm.

Informație: Ana Boldureanu.

II. În luna mai 2016 ne-au fost aduse pentru identificare cinci monede descoperite la Orheiul Vechi.

HOARDA DE AUR

*Pul*

Kutluğboğa

Av. Neclar

Rv. Duri be / Șehr al-cedid. Nicolae 2003, 168-171, fig. 1.

1. → 1,45 g; 16,8 mm.



Beylikul ERETNA

Tokat sau Kangarı

2. 1,07 g; 17,5×19,8 mm. Cf. Кривенко, Гончаров 2015, 72-73, nr. 35-54.



MOLDOVA

Pliaș (1432-1433, 1435-1442)

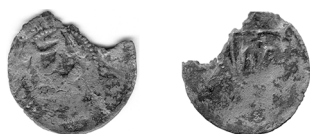
Groș

Av. Călăreț cu armură, spre stânga, purtând coif cu cap de bour, iar în mâna stângă ține o spadă ridicată, legendă ilizibilă.

Rv. Edificiu cu două turnuri schematizat însoțit sus de cruce; legenda ilizibilă.

MBR, tipul V, p. 68, nr. 500.

3 AR ↗ 0,96 g; 19,7 mm; ruptă dintr-o parte.



Fals după un denar unguresc al lui Ferdinand II (1619-1637), Ferdinand III (1637-1657) sau Leopold I (1657-1705), bătut la Kremnița.

Av. ...FER...OVB•RD•G... Scut despicat: I cruce dublă, II patru fascii; K-B.

Rv. ...TRON 166? ... Madona cu pruncul.

4. 0,38 g și 14,6 mm.

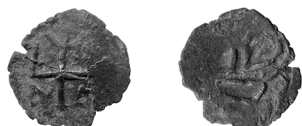


Neprecizată

Av. Neclar

Rv. Cruce „potencée”, sigle neclare în cantoane.

5 AR 1,54 g; 16,5×18 mm.



Informație: Ana Boldureanu.

7. Republica Moldova, passim. Ne-au fost aduse spre identificare două monede medievale provenite de pe teritoriul Republicii Moldova, dar fără a se cunoaște locul exact de descoperire.

HOARDA DE AUR

Canibec (741-758 AH / 1341-1357)?

Pul

Krım, 743 AH?

Av. Urme ale imaginii vulturului; urmă de contramarcă.

Rv. Rămășițe de legendă; contramarca Al-adil?

AE 5,3×14,7 mm.



OLEŚNICA (ducat)

Ducat

Ian Podebrag (1536-1562)

Av. .... REICHSTEIN; imaginea sf. Cristofer.

Rv. IO(ACH HENRY KARL D) G DVS MUNSTR; stema heraldică a ducatului de Oleśnica, 1561.

1. AV 21,3 mm.



Informație: Ana Boldureanu.

8. Soroca, oraș. În timpul săpăturilor arheologice efectuate în exteriorul turnului trei al cetății Soroca, au fost descoperite șapte monede.

UNGARIA

Matia Corvin (1458-1490)

Denar

1. AR 0,45 g; 16,5×15,3 mm; secțiunea XII, adâncimea 120 cm, carou IV.



Huszar 1979, 113, nr. 719.

SUEDIA

Șiling

Gustav Adolf (1611-1632)

Elbing

Av. + GVS•ADO D G REX S; în centru monograma GA

Rv. +SOLIDVS ....ELBING 3...

2. Bi 0,33 g; 16 mm; dublu perforată.



RUSIA

Copeică

Petru I (1700-1725)

Av. Neclar

Rv. HO/HKH/TPA

3. AR 0, 27 g; 11,2×6,8 mm; lângă scară.



POLONIA

Solid

Ioan Casimir

4. AE 0, 78 g; 15 mm.



ROMÂNIA

Carol II (1930-1940)

10 lei

K N (King's Norton Metal Company – I.C.I. metals Limited, Birmingham, 1930)

Av. CAROL II REGELE ROMANILOR; efigie spre stânga; pe cerc Δ. L ΔVRILLIER.

Rv. Stema mică a țării, purtând scut cu cifrul regal, în loc de scut cu armele țării. În părți valoarea nominală 10 – LEI. Dedesubt milesimul 1930, având în dreapta inițialele KN. MBR, 267, nr. 97b. 5. AE ↓ 4, 83 g; 23 mm; m. z.; secțiunea XII, stratul IX, carou III.



Neprecizate

Av și Rv tocit

6. AE 9, 69 g; 27 mm.

7. AE 0, 75 g; 15,5 mm.

Informație: Ana Boldureanu.

Bibliografie

**BMC:** Coins of the Roman Empire in the British Museum, 6 vol. (Londra 1923-1962).

**Dergaciova 2013-2014:** L. Dergaciova, New coin hoard findings of Moldovan divisional specimens. Contributions to the knowledge of monetary system of Alexander I (1399/1400-1432). In: Oltenia. Studii și comunicări. Istorie-arheologie, vol. XX-XXI (Craiova 2013-2014), 154-173.

**Dergaciova 2016:** L. Dergaciova, Noi tezaure monetare cu siliquae descoperite în Republica Moldova. In: Arheologia mileniului I p. Chr., V (Brăila 2016), 89-105.

**Huszár 1979:** L. Huszár, Münzkatalog Ungarn (Budapesta 1979).

**Gumovski 1960:** M. Gumovski, Handbuch der polischen Numismatik (Graz 1960).

**Iliescu 2000:** O. Iliescu, Aspecte ale economiei monetare în Moldova sub domnia lui Alexandru cel Bun. Revista istorică s.n. 11/1-2, 2000, 59-95.

**LRBC:** Late Roman Bronze Coinage A.D.324-498: I-P.V. Hill, J.P.C. Kent, The Bronze Coinage of the House of Constantine A.D. 324-336; II – R.A.G. Carson, J.P.C. Kent, Bronze Roman Imperial Coinage of the Later Empire A.D. 346-498 (London 1965).

**Nicolae 2003:** E. Nicolae, Monedele de cupru bătute în Orașul Nou. In: Simpozion de numismatică dedicat împlinirii a 125 de ani de la proclamarea Independenței României (Chișinău, 24-26 septembrie 2002). Comunicări, studii și note (București 2003), 167-179.

**MBR:** G. Buzdugan, O. Luchian, C.C. Oprescu, Monede și bancnote românești (București 1977).

**Pere 1968:** N. Pere, Osmanlılarda madenî paralar (Coins of the Ottoman Empire) (Istanbul 1968).

**RIC:** The Roman Imperial Coinage, I-X (London 1923-1994).

**Vornic, Ciobanu 2016:** V. Vornic, L. Ciobanu, Descoperiri din aşezarea de tip Sântana de Mureş-Černjahov de la Trinca-Valea Copacului, r-nul Edineţ. In: Conferinţa ştiinţifică internaţională „Patrimoniul cultural: cercetare, valorificare, promovare”, ediţia a VIII-a (Chişinău, 31 mai - 2 iunie 2016). Programul şi rezumatele comunicărilor (Chişinău 2016), 44.

**Кривенко, Гончаров 2015:** А. Кривенко, Е. Гончаров, Восточные монеты XIII - первой четверти XV в. из находок в междуречье Прута и Днестра. In: Средневековая нумизматика Восточной Европы, 5 (Москва 2015), 64-87.

### Chronicle of coin findings (X)

*Keywords:* coin findings, siliqua, denarius, ingot, groschen, ducat.

*Abstract:* The author presents data on coin findings in the Republic of Moldova, about which there are known from the discoverers or from some communications or publications of the second half of 2015 and the first half of 2016. Among the ancient coin issues there are a hoard of *siliquae* found at Lărguţa (Cantemir District) and some isolated finds of Roman coins.

The Middle Ages are represented by an ingot of the *sommo* type, originated from the Old Orhei area, a few small complexes from Costeşti (Ialoveni District), Old Orhei, and Alcedar (Şoldăneşti District), and the coins found during excavations in the Soroca Fortress in 2015.

### Хроника монетных находок (X)

*Ключевые слова:* монетные находки, силиква, денарий, слиток, грош, дукат.

*Резюме:* Автор представляет данные о монетных находках в Республике Молдова, которые были получены от открывателей или из сообщений и публикаций второй половины 2015 года и первой половины 2016 года.

Среди античных эмиссий упоминаются клад *силькв*, обнаруженный в селе Лэргуца Кантемирского района, и несколько отдельных находок римских монет.

Средневековые представлено слитком типа *соммо* из Старого Орхея, несколькими небольшими комплексами из села Костешть Яловенского района, Старого Орхея и села Алчедар Шолдэнештского района, а также монетами, найденными при раскопках в Сорокской крепости в 2015.

01.09.2016

*Dr. Ana Boldureanu*, Muzeul Naţional de Istorie a Moldovei, str. 31 August, 121-A, MD-2012 Chişinău, Republica Moldova, e-mail: anaboldureanu@yahoo.com

