

---

## TOPOARE MEDIEVALE IDENTIFICATE ÎN JUDEȚUL GALAȚI

---

Costin Croitoru

*Cuvinte-cheie:* Tulucești, Valea Mărului, Galați, topor, bardă-ciocan, medieval.

Hazardul unor descoperiri fortuite ne-a adus în ultima perioadă în fața unor artefacte deosebite – și pe criteriul rarității – , este vorba despre patru topoare din fier, medievale. Nici unul dintre acestea nu are context arheologic, noi regăsim-le în colecțiile școlare din două localități gălățene, în care am întreprins cercetări arheologice: Tulucești (A) și Valea Mărului (B). Fără a constitui neapărat rarități – artefacte cu o morfologie similară sunt îndeobște cunoscute pe teritoriul Țărilor Române dar și la nivel general european – până în momentul de față sunt singurele de acest fel pe care le cunoaștem ca provenind din sudul Moldovei; în plus, decorul original figurat pe două dintre ele, fără analogii în literatura care ne-a fost accesibilă, ne face să le prezentăm unitar în rândurile de față, deși unele au mai fost anterior semnalate (Croitoru 2013, 253-261; Croitoru 2016, 92-106).

\*

A. Comuna Tulucești se află în sud-estul județului Galați (fig. 1), la nord de lacul Brateș, pe terasa superioară a Câmpiei Covurluiului, care îi oferă o bună vizibilitate pe valea largă a Prutului. Condițiile naturale deosebit de generoase au făcut ca zona să fie locuită de timpuriu, descoperirile arheologice de aici fiind în bună măsură semnalate în istoriografia românească (Chirilă 2012; Croitoru 2013a, 589-594; Croitoru 2013, 162-165).

Piesele la care ne vom referi în continuare au fost descoperite fortuit, după toate aparențele izolat, pe teritoriul comunei Tulucești. Singurul reper pe care îl deținem se referă la identificarea lor pe teritoriul vechiului sat Vorniceni, ce se afla la

nord de Tulucești, spre Tătarca (actualmente „Satul Nou”). Nu au fost asociate cu alte materiale arheologice. Nu știm dacă cele două topoare au fost identificate împreună sau separat.

1. bardă-ciocan din fier cu corpul îngust și alungit, tăișul semicircular este ascuțit pe ambele fețe, bine profilat, lățit aproape simetric față de corpul propriu-zis. Orificiul de fixare a cozii este de formă ușor ovală iar ceafa simplă și dreaptă, având aspect rectangular în secțiune. Prelungirea cefei (ciocanul) nu are urme de utilizare (marginile nu sunt deteriorate), în schimb este decorat cu câte trei caneluri dispuse simetric pe fiecare muchie (excepție face una dintre laturi pe care este dispusă și o a patra canelură). Partea laterală a orificiului de fixare a cozii este de asemenea ornamentată cu linii frânte, incizate și există unele indicii că și partea superioară, între orificiu și ceafă, ar fi avut un decor similar. A fost executat dintr-o singură bucată de fier, prin forjare și prelucrare la cald. Dimensiunile piesei sunt următoarele: lungimea maximă = 115 mm, lățimea lamei = 85 mm, lungimea muchiei cefei = 15 mm, lățimea muchiei cefei = 18 mm, lungimea orificiului cozii = 16 mm; judecând după dimensiunile și greutatea piesei, foarte probabil coada din lemn avea o lungime cuprinsă între 300 și 400 mm (fig. 2).

Exemplare având o morfologie apropiată sunt relativ bine cunoscute pe teritoriul Moldovei; la mai vechile descoperiri de la Iași (Emandi 1981, 37, fig. 8/2; Ostuni 1986, 854, fig. c), Piatra Neamț (Emandi 1981, 37, fig. 8/3; Ostuni 1986, 854, fig. a), Murgeni (Emandi 1981, 37, fig. 8/1; Ostuni 1986, 854, fig. b) și Vaslui (Emandi 1981, 37, fig. 8/4; Ostuni 1986, 854, fig. d), adăugându-se toporul de la Mândrești (vezi *infra*). Probabil că piesa de la Bălteni (jud. Vaslui) aparține aceleiași tipologii (Teodor 1996, fig. 35/6; Hânceanu 2011, pl. XLIV/4).

Aspectul general al acestor piese sugerează o dublă utilitate, atât la tăiat-despicat cât și la batere.

---

<sup>1</sup>O singură piesă publicată poate fi atribuită unei funcționalități similare, dar este mai timpurie; este vorba despre un topor de luptă identificat în cadrul depozitului de la Gârbovăt, vezi Teodor 2004, 395-406; Croitoru 2013, 103-104.

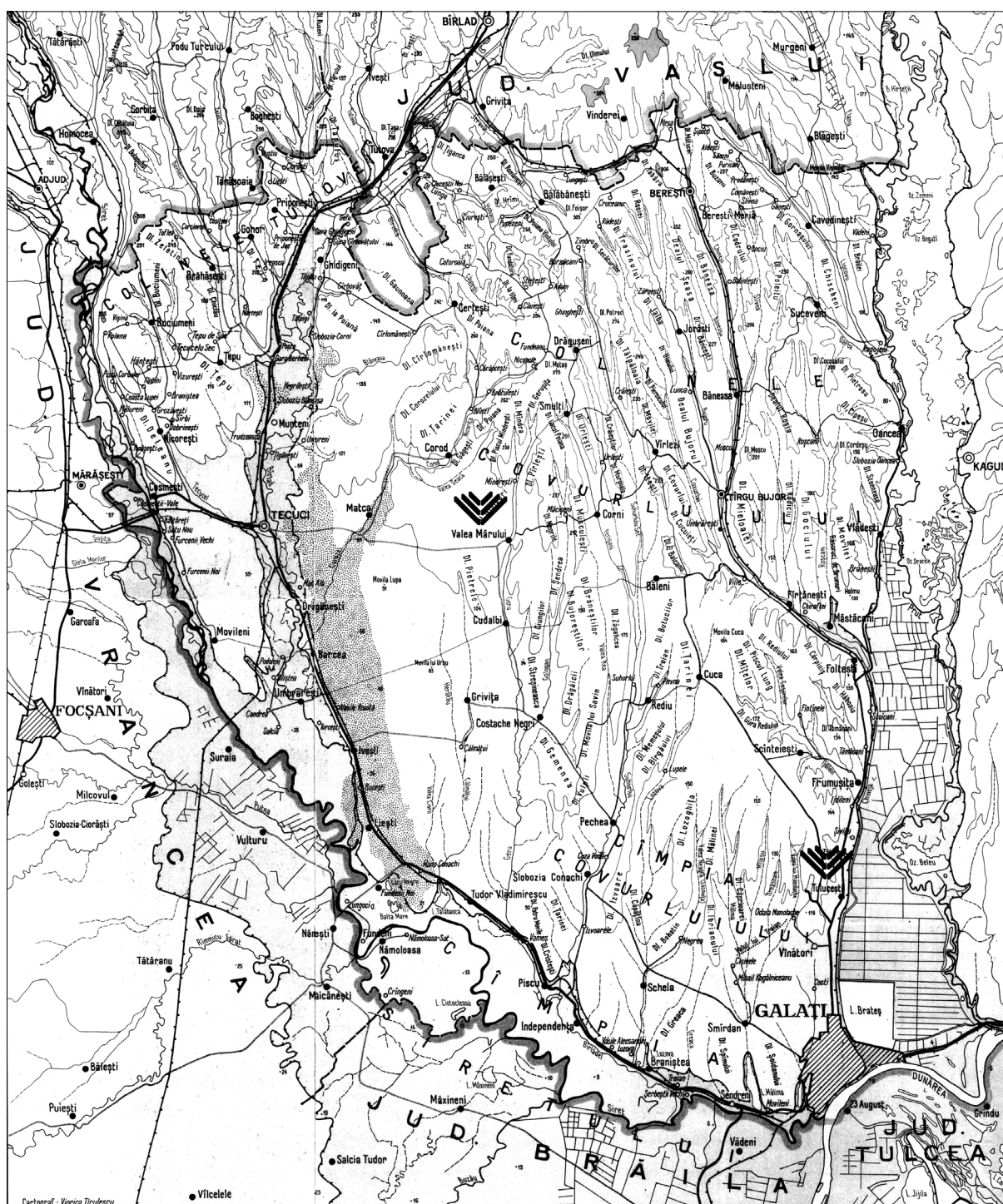


Fig. 1. Harta fizică a județului Galați cu localitățile Tulucești și Valea Mărului marcate.

În cazul exemplarului de la Tulucești, dacă lama prezintă unele știrbiri, posibil datorate utilizării, în schimb partea diametral opusă nu a fost utilizată ca ciocan, întrucât nu prezintă urme de bate-re, ornamentul canelat fiind bine conservat. A se vedea, de exemplu, diferența față de exemplarul identificat la Curcani (jud. Ilfov), care prezintă la

capătul inferior urme evidente de utilizare, acele „mustăți” laterale formate în urma deteriorării marginilor cefe, rezultate prin lovirea repetată (Comșa, Deculescu 1972, 470, nr. 7, fig. 2/2).

S-a susținut și interpretarea acestor tipuri de topoare ca arme și, probabil că, mai curând, acesta este și cazul exemplarului prezentat în rândurile

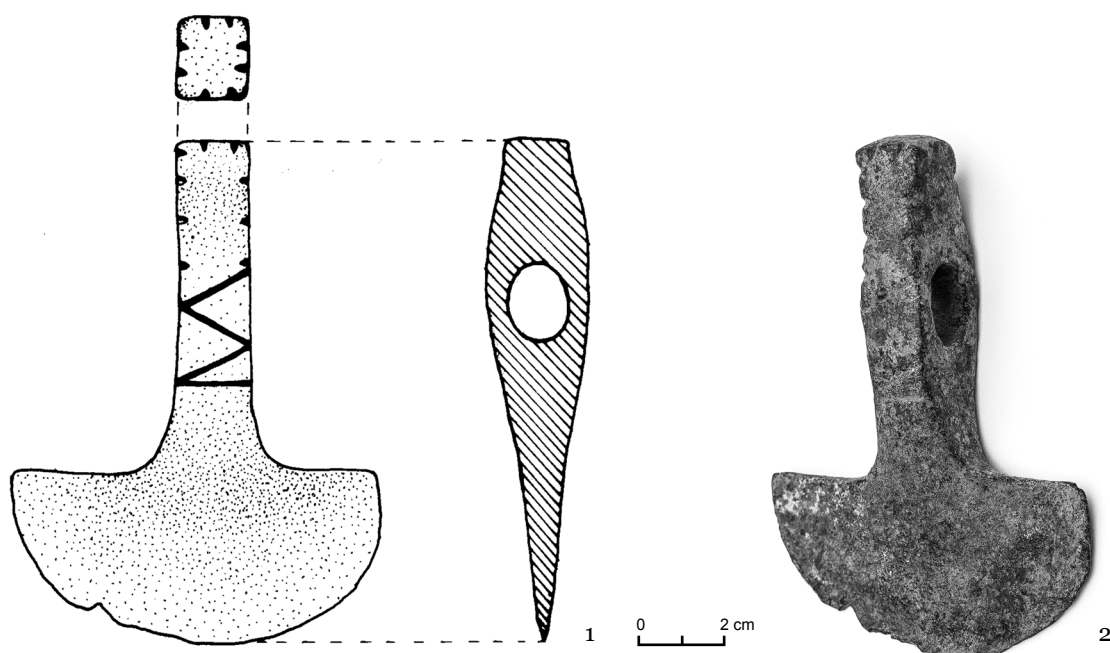


Fig. 2. Bardă-ciocan descoperită la Tulucești (foto C. Croitoru; desen C. Istrati).

de față. Credem că ornamentele sugerează o cu totul altă utilitate decât aceea de unealtă, fără a nega aportul piesei în anumite activități cotidiane. Amintim în acest context exemplarul, cu totul special, identificat la Novgorod, ornamentat cu motive geometrice aurite și semne/simboluri nedescifrate, ce a fost interpretat ca simbol al puterii nobiliare ori regale (Колчин 1985, 148, рис. 97/17)<sup>2</sup>. Evident, nu poate fi exclusă, în actualul stadiu al cercetărilor, eventual aplicarea unor mărci ale atelierelor ce produceau astfel de piese, mai ales că un decor aproape identic (ne referim la registrele din zona orificiului de fixare a cozii) cu cel de pe toporul de la Tulucești, apare pe un exemplar descoperit la Gugești, jud. Vrancea (Paragină 2002, pl. XX/2); de remarcat este și faptul că nici cel din urmă nu prezintă urme de utilizare la capătul inferior (ciocan). Un alt simbol interesant la toporul descoperit la Gugești este steaua, formată din intersecția a trei linii, plasată în zona mediană a lamei, aproape de tăiș, decor (!?) identic cu cel aplicat pe exemplarul de la Piatra Neamț. În fine, exemplarul de la Iași are dispus pe lamă același decor incizat, format din linii frânte, în forma literei „M”.

<sup>2</sup> Pentru discuții relative la atribuirea exemplarelor ornamente, uneori cu inițiale, parținând unor lideri politici sau militari vezi și Emandi 1981, 37.

În ceea ce privește datarea acestor topoare ne aflăm încă la nivelul ipotezelor, mai ales pentru faptul că sunt lipsite de context arheologic, fiind descoperiri întâmplătoare. Exemplarele din Moldova au fost datate diferit: Bălteni (secolele VII-XI), Iași (secolele XIV-XV), Mândrești (probabil secolele X-XI), Murgeni (secolele XIV-XV), Piatra Neamț (secolele XII-XIII), Vaslui (secolele XIII-XIV). Tezaurul de la Curcani în care a apărut și un topor aparținând tipului de care ne ocupăm a fost datat în secolul IX. Exemplarul de la Gugești este figurat pe o planșă ce conține unelte de fier din secolele XI-XV, dar semnalarea în două puncte de pe teritoriul localității a unor fragmente ceramice din secolele IX-XI (Paragină 2002, 117, nr. 19) ar putea sugera restrângerea cronologiei toporului.

2. Al doilea artefact pe care îl prezentăm este un topor din fier cu corpul triunghiular în secțiune longitudinală, lama îngustă, asimetrică față de axul longitudinal, se lățește treptat spre tăișul curbat, executat pe ambele fețe. Gâtul este îngust, bine conturat, ceafa simplă, dreptunghiulară. A fost executat dintr-o singură bucată de fier, prin forjare și prelucrare la cald. Orificiul de fixare a cozii este oval. Dimensiunile piesei sunt următoarele: lungimea maximă = 156 mm, lățimea lamei = 140 mm, lungimea muchiei cefei = 45 mm, lățimea muchiei cefei = 37 mm, lungimea orificiu-

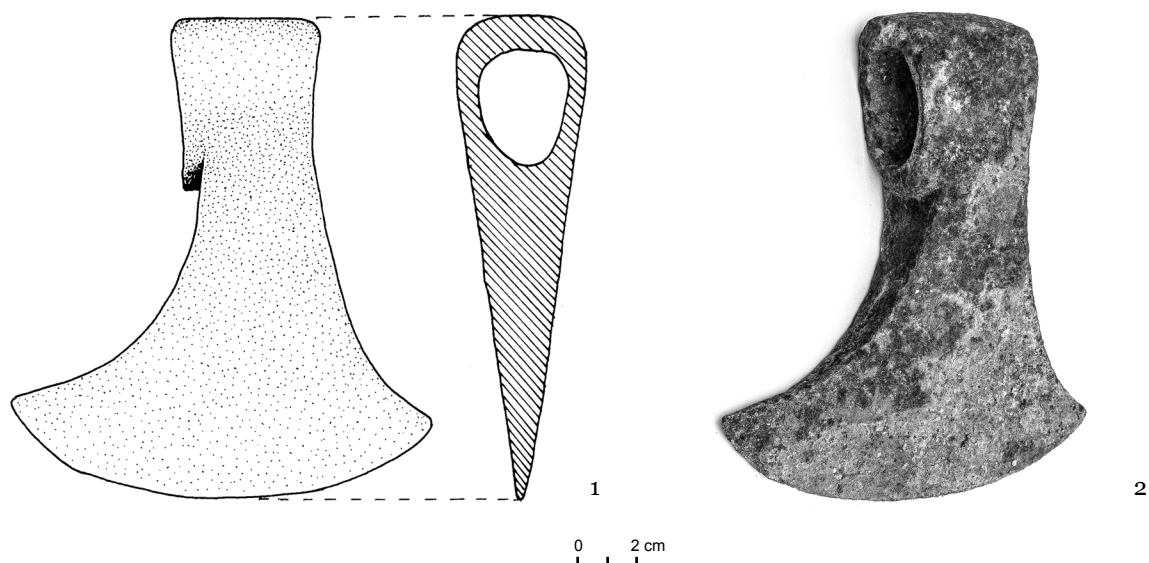


Fig. 3. Topor descoperit la Tulucești (foto C. Croitoru; desen C. Istrati).

lui cozii = 27 mm; judecând după dimensiunile și greutatea piesei, foarte probabil coada din lemn avea o lungime cuprinsă între 800 și 1000 mm (fig. 3).

Exemplare având o morfologie apropiată sunt relativ bine cunoscute pe teritoriul Moldovei prin descoperirile de la Baia (Neamțu, Neamțu, Cheptea 1984, 126, fig. 45/1), Belcești (Chirica, Tanasachi 1985, fig. 57/1), Câmpulung Moldovenesc (Emandi 1981, 40, fig. 10/6), Coșna (Emandi 1981, 40, fig. 10/1), Cozânești (Spinei 1994, fig. 4/6), Dărmănești (Scorpan 1965, 450, fig. 7/4; Spinei 1970, 612-613, fig. 10/2; Spinei 1981, 115, fig. 15/2.), Fedești (Coman 1980, 234, fig. 154/5), Lespezi (Chirica, Tanasachi 1984, fig. 11/5), Negoiești (Popovici 2004, 244, fig. 6/2), Pâhnești (Coman 1980, 234, fig. 53/10), Piatra Neamț (Emandi 1981, 40, fig. 11/5), Siret (Spinei, Asăvoaie 1993, 217, fig. 1/9), Șuletea (Emandi 1981, 40, fig. 11/4), Suceava (Emandi 1981, 40, fig. 16/1-2), Târgu Neamț (Bătrâna, Sion 2006, fig. 5/nenumotată), Târgu Trotuș (Artimon 1987, 329-330, fig. 13/5; 15/4; Artimon 1998, 118-120, fig. 58/11, 13; 87/5; 88/5), Vatra Dornei (Emandi 1981, 40, fig. 10/5), Vutcani (Emandi 1981, 40, fig. 10/7) etc.

Aspectul general al acestor piese și relativ frecvența descoperire în inventarul unor locuințe sugerează aportul lor la activitățile casnice, cotidiene. Foarte probabil topoarele acestui tip au avut un rol secundar în activitățile militare. Exempla-

rul de la Tulucești are ceafa rotunjită, fără urme de întrebuințare, în schimb alte topoare păstrează urme în aceste zone care sugerează dubla lor utilizare, de tăiat și bătut.

Majoritatea celor preocupați de tipologia acestor unelte le încadrează în intervalul cuprins între secolele XIII-XIV, dar unele exemplare au fost identificate în locuințe, datate pe baza inventarului și în veacul următor (Diaconu, Baraschi 1977, 138; Neamțu, Neamțu, Cheptea 1980, 85-86; Emandi 1981, 40; Neamțu, Neamțu, Cheptea 1984, 126; Spinei, Asăvoaie 1993, 217; Popovici 2004, 244).

**B.** Comuna Valea Mărului, formată din localitatea omonimă (ce cuprinde și cătunul Coasta Văii) și satul Mândrești este poziționată aproximativ în zona mediană a județului, la distanță de 71 kilometri nord-vest de orașul Galați. Teritoriul administrativ se învecinează la nord și nord-vest cu cel al comunei Corod, la est cu cel al comunei Smulți și Corni, la sud cu teritoriul comunei Cudalbi și la vest cu cel al comunei Matca. Din punct de vedere geografic, așa cum s-a remarcat, teritoriul comunei reprezintă „un pol de intensă interferență regională” (Edroiu et al. 2003, 9). Pe valea Gerului este localizată limita dintre Câmpia Română și Podișul Moldovei, prin câmpia Tecuciului, respectiv prin colinele Covurluiului, poziție care conferă localității o anumită demografie în variate perioade istorice (Croitoru 2013, 171-174; Croitoru, Pandrea 2015, 357-376).

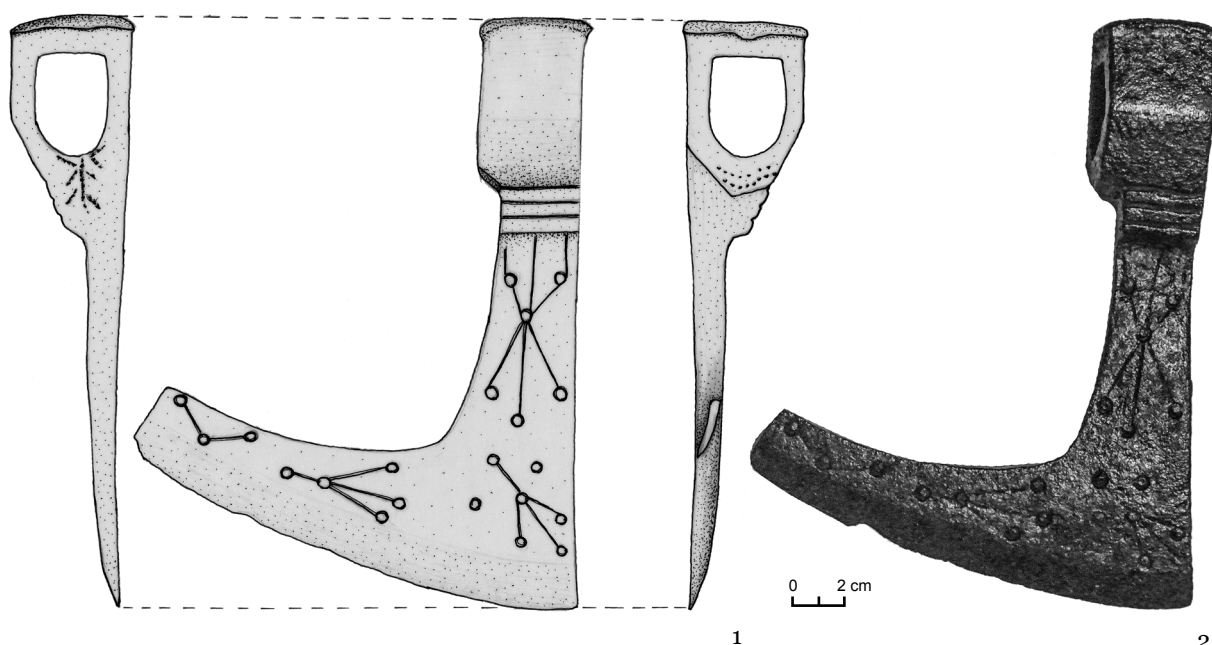


Fig. 4. Secure descoperită la Valea Mărului (foto C. Croitoru; desen C. Istrati).

3. Unul dintre cele mai interesante și mai valoroase artefacte descoperite pe teritoriul comunei este o secure din fier. Notăm de la bun început faptul că în istoriografia românească nu se face o distincție clară între instrumentele de tăiat/despicat, unelte cu o morfologie similară exemplarului pe care îl prezentăm fiind denumite și topoare ori barde/bărdițe<sup>3</sup>. Desigur, nu este aici locul pentru discuții terminologice, așa încât ne limităm la a nota că defrișarea fondului forestier reprezenta în zonă o preocupare mai veche, cunoscută încă din antichitate, atunci când denumirea de „secure” va fi fost preluată din corespondentul latin (= *sicula*, Mihăiescu 1993, 270).

Exemplarul nostru are gâtul alungit și îngust, ce face tranziția dintre lamă și muchie printr-o linie oblică la contactul cu manșonul. Lama dezvoltată asimetric în jos față de linia muchiei, are o formă curbată; ceafa este bine profilată având aspect rectangular; corpul are profil triunghiular, iar orificiul oval; starea generală de conservare a piesei este bună, tăișul realizat pe ambele fețe prezentând unele știrbiri, manșonul purtând urme de lovitură. Dimensiunile piesei sunt următoarele: înălțimea = 195 mm, lungimea lamei = 145 mm, lungimea manșonului = 55 mm (fig. 4).

<sup>3</sup> Pentru discuții relative la atribuirea exemplarelor ornamente, uneori cu inițiale, aparținând unor lideri politici sau militari vezi și Emandi 1981, 37.

Ceea ce individualizează piesa descrisă este decorul incizat. Manșonul prezintă în zona dinspre lamă, pe o parte două rânduri de puncte dispuse neregulat, iar pe cealaltă, punctat, motivul „ramura de brad”. Pe gât sunt trasate două incizii fine, iar pe suprafața lamei sunt dispuse patru registre formate din cerculețe unite de linii. Nu cunoaștem analogii directe pentru acest decor, elemente oarecum similare, formate din incizii liniare și cercuri regăsindu-se totuși pe o bardă din secolul al XVI-lea descoperită la Bistrița (Emandi 1976, 169, fig. 4/1).

Securi asemănătoare morfologic au fost identificate la Aldești (secolul XV; Ursachi 1968, 141-142, fig. 21/5), Baia Mare (secolul XIV; Emandi 1976, 43, fig. 12/3), Bârnova (secolele XIII-XIV; Chirica, Tănăsachi 1984, 69, fig. 11/7), Fundu Herții (secolele VIII-XI!); Petrescu-Dîmbovița, Teodor 1987, 52, fig. 29/3), curtea domnească din Iași (secolul XVII; Andronic, Neamțu, Dinu 1967, 263, fig. 67/14), Târgu Trotuș (secolele XVI-XVII; Artimon 1998, 141, fig. 87/5; 88/5) etc., cum se vede datate extrem de variat, în ultimă instanță o dovadă a morfologiei conservatoare a pieselor aparținând acestui tip. Cronologia artefactului de la Valea Mărului credem că ar trebui căutată, mai curând, după jumătatea mileniului secund.

4. În cele ce urmează vom prezenta un alt artefact, despre care deținem, din păcate, exclusiv informații „literare”. Atunci când ne documentăm în vederea redactării *Repertoriului arheologic al județului Galați* (Croitoru 2013; vezi și Croitoru 2012a), am utilizat și fondul documentar „Ion T. Dragomir”, păstrat în arhiva științifică a Muzeului de Istorie „Paul Păltănea” din Galați. Din cadrul acestuia, reține atenția pentru intervenția de față o scrisoare expediată în anul 1974 de către Nicolae Ifrosie – locuitor septuagenar din satul Mândrești, comuna Valea Mărului (fostă Puțeni), județul Galați – directorului din acea vreme a instituției muzeale, Ion T. Dragomir (Croitoru 2012b, 563-573). În cuprinsul acestei misive expeditorul face un „inventar” al locurilor cu potențial arheologic – nu puține, pe care le cunoaște, de pe teritoriul localității Mândrești, menționând totodată și unele descoperiri arheologice (vezi Croitoru 2012, 129-137).

La fila trei, punctul șase sunt consemnate următoarele: *„în vara acestui an, în fosta curte a lui Ștefan Pârlica, moștenit de fiica sa Nicuța, căsătorită cu Busuioc Cojocar, am dat peste un baltag confecționat dintr-un fier de proastă calitate; baltagul a fost folosit și are o înfățișare dură. Baltagul l-am depus la micro-muzeul sătesc”*.

Vom iniția scurtul nostru comentariu prin a menționa faptul că, în anul 2013, când am început cercetările la Valea Mărului, piesa nu se mai afla în colecția școlii generale din Mândrești, unde altminteri se păstrau o serie de „exponate”, cel puțin la fel de valoroase și interesante. Funcționalitatea dar și dimensiunile sale reduse vor fi sedus deci pe unul dintre vremelnicii săi „custozi”...

Elementul cel mai important pentru excursul nostru, ce vizează reconstituirea „istoriei piesei”, îl constituie reprezentarea grafică pe care Nicolae Ifrosie a avut inspirația să o anexeze la finele scrisorii sale (fig. 5). Schița simplă, chiar dacă ușor stângace, realizată independent de text pe o jumătate de coală A4 este intitulată „*copie baltagului*” și este realizată prin suprapunerea piesei pe hârtie și trasarea conturului său, rezultatul fiind un desen la scara 1/1, fapt ce ne va permite reconstituirea dimensiunilor artefactului cu suficientă precizie.

Așadar, din ilustrație putem conchide că este vorba despre o unealtă/armă bivalentă, o bar-

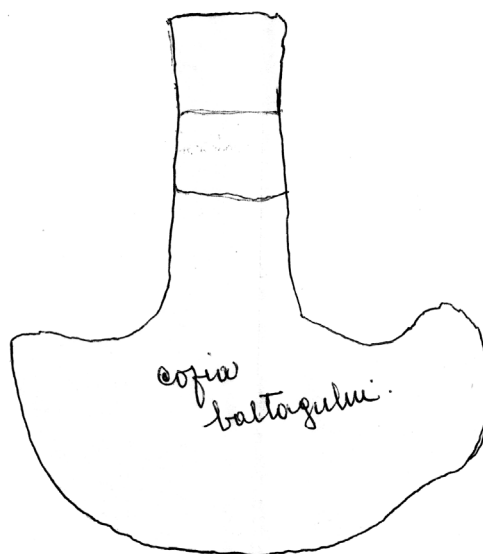


Fig. 5. Scrisoarea din 27 noiembrie 1974, anexa.

dă-ciocan cu corpul îngust și alungit, tăișul semi-circular, cel mai probabil ascuțit pe ambele fețe, bine profilat, lătit aproape simetric față de corpul propriu-zis. Orificiul de fixare a cozii plasat în partea superioară este probabil de formă ovală (deși pare a fi reprezentat ca fiind rectangular în desen, sau este poate doar o sugestie a locului său în cadrul morfologiei generale a piesei), iar ceața simplă și dreaptă, având aspect rectangular în secțiune. Prelungirea cefei (ciocanul) pare să aibă urme de utilizare (marginile sunt deteriorate); nu avem nici o sugestie cu privire la existența vreunui decor. După toate aparențele și în conformitate cu analogiile pe care le cunoaștem a fost executat dintr-o singură bucată de fier, prin forjare și prelucrare la cald. Dimensiunile piesei sunt următoarele: lungimea maximă = 118 mm, lățimea maximă a lamei = 105 mm, lungimea muchiei cefei = 20 mm, lățimea muchiei cefei = 23 mm. Judecând după dimensiunile notate, sinonime exemplarului de la Tulucești, foarte probabil coada din lemn avea o lungime cuprinsă între 300 și 400 mm.

Exemplare având o morfologie apropiată sunt relativ bine cunoscute pe teritoriul Moldovei; la mai vechile descoperiri de la Iași (Emandi 1981, 37, fig. 8/2; Ostuni 1986, 854, fig. c), Piatra Neamț (Emandi 1981, 37, fig. 8/3; Ostuni 1986, 854, fig. a), Murgeni (Emandi 1981, 37, fig. 8/1; Ostuni 1986, 854, fig. b) și Vaslui (Emandi 1981, 37, fig.

8/4; Ostuni 1986, 854, fig. d), adăugându-se toporul deja menționat de la Tulucești (jud. Galați). Cum am spus, probabil că piesa de la Bălteni (jud. Vaslui) aparține aceleiași tipologii (Teodor 1996, fig. 35/6; Hânceanu 2011, pl. XLIV/4).

Considerațiile generale notate mai sus în cazul bardei-ciocan de la Valea Mărului rămân valabile pentru tipul în discuție astfel încât nu le mai reluăm aici. Din punct de vedere cronologic ne aflăm așadar exclusiv pe tărâmul supozițiilor. Cum am arătat, numai piesele similare descoperite pe teritoriul Moldovei au fost încadrate între extreme date de veacurile al VII-lea și al XV-lea. Desigur această situație se datorează hazardului descoperirilor fortuite, al unor curențe de cercetare și foarte probabil morfologiei conservatoare a unor astfel de artefacte, a „rămânerii lor în uz” pe parcursul mai multor generații. În cazul particular al exemplarului descoperit la Mândrești, nu putem să nu îl punem în legătură și cu capătul de buzdugan semnalat tot aici (Croitoru, Doca 2015, 230-239) – și cel din urmă, din păcate, tributar unor curențe cronologice similare (dar subscris propunerilor de datare a bardelor-ciocan) și altor piese care vor face obiectul unor intervenții ulterioare.

Totuși, ca o direcție viitoare în ceea ce privește interpretarea acestor descoperiri de artefacte metalice medievale timpurii, notăm și prezența nu departe, la obârșia Gerului a „reședinței” vastului domeniu al Cernăteștilor (Orăscu 1979, 209-217), familie atestată documentar începând cu prima jumătate a secolului al XV-lea, ce a beneficiat de numeroase privilegii domnești. Debutul acestor acumulări se datorează, după toate aparențele, implicării în conflictul pentru domnie dintre Petru al III-lea și Roman al II-lea, cel puțin aceasta ne-o sugerează „slujba dreaptă și credincioasă” la care se referă Petru voievod în uricul din 1448, atunci când întărește Cernăteștilor cel mai vast domeniu din Moldova, cuprins între Siret și Prut. Primul dintre cei amintiți în documentul emis la 15 iulie 1448 este Costin Cernat, ploșcar, martor în sfatul domnesc în 1445 (DIR I, 1954, 212, nr. doc. 250), confirmat stăpân pe o curte (Cernătești pe Corod) și o moșie de 50 de sate trei ani mai târziu (DIR I, 1954, 229, nr. doc. 273; 328, nr. doc. 395; 361-363, nr. doc. 432). Celălalt, Ștefan Cernat (Șteful Cernătescu), boier, martor în sfatul domnesc (1468-1471) (DIR I, 1954, 364, nr. doc. 433; 369, nr. doc. 439; 371, nr. doc. 440;

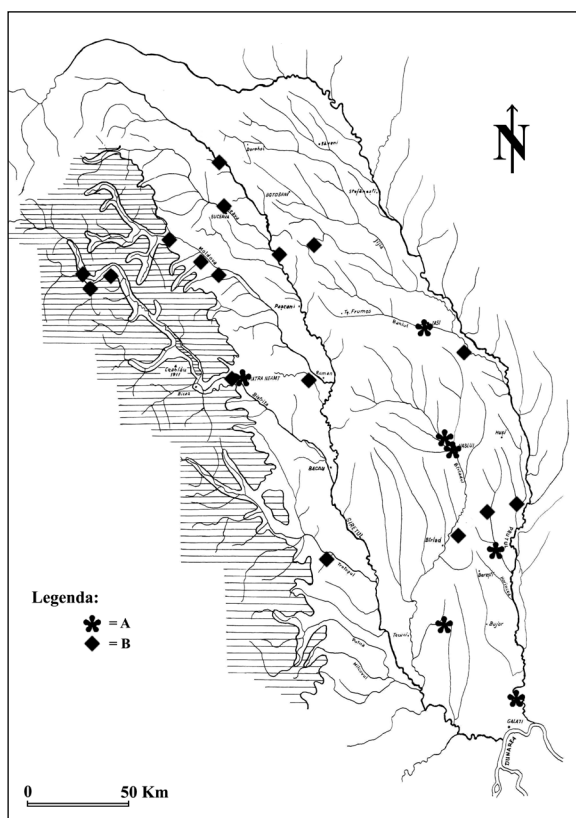


Fig. 6. Harta răspândirii topoarelor pe teritoriul Moldovei. A. barde-ciocan: Bălteni; Iași; Piatra Neamț; Mândrești; Murgeni; Tulucești; Vaslui.

B. topoare: Câmpulung; Coșna; Cozânești; Dărmănești; Piatra Neamț; Suceava; Șuletea; Vatra Dornei; Vutcani.

373, nr. doc. 442; 375, nr. doc. 444; 376, nr. 445; 378, nr. doc. 448; 379, nr. doc. 450; 381, nr. doc. 452; 383, nr. doc. 454; 386, nr. doc. 458; 396, nr. doc. 469; 426, nr. doc. 17; 427, nr. doc. 18), tatăl lui Ion Cernat, Solomia și Neaga (menționați la 1520), era stăpânul mai multor sate (DIR I, 1954, 229, nr. doc. 273; 328, nr. doc. 395; 361-362, nr. doc. 432), de asemenea implicat în unele tranzacții funciare (anul 1484, DIR II, 1954, 51, nr. doc. 261).

Acestea sunt scurtele considerații pe care le putem emite relativ la o piesă inedită, specială și pe criteriul rarității în contextul descoperirilor pe care le cunoaștem. Barda-ciocan de la Mândrești, asociată și cu alte artefacte identificate în zonă creionează și din punct de vedere arheologic prezența unui domeniu medieval puternic la izvoarele Gerului.

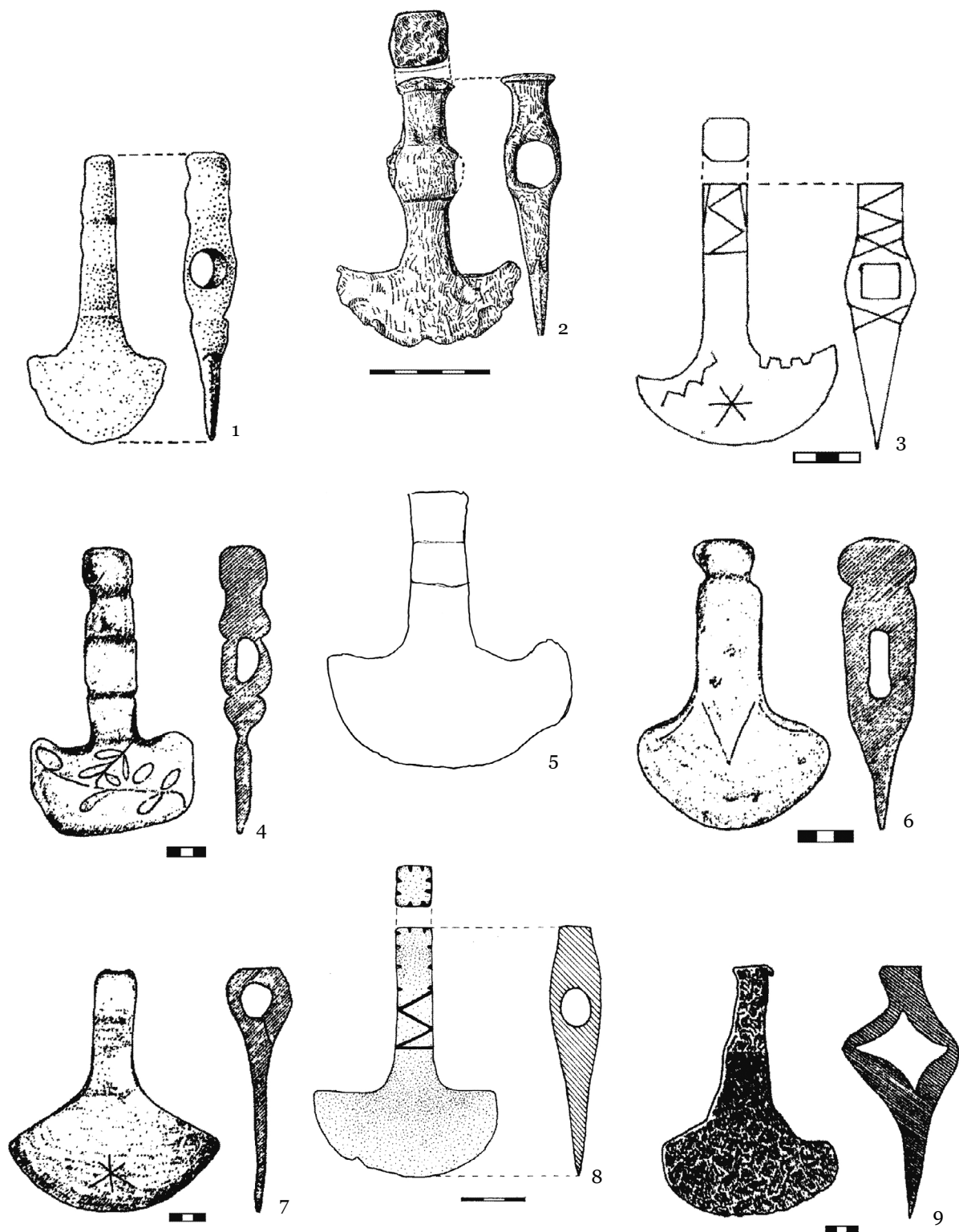


Fig. 7. Barde-ciocan descoperite la: 1 - Bălteni; 2 - Curcani; 3 - Gugești; 4 - Murgeni; 5 - Mândrești; 6 - Iași; 7 - Piatra Neamț; 8 - Tulucești; 9 - Vaslui.



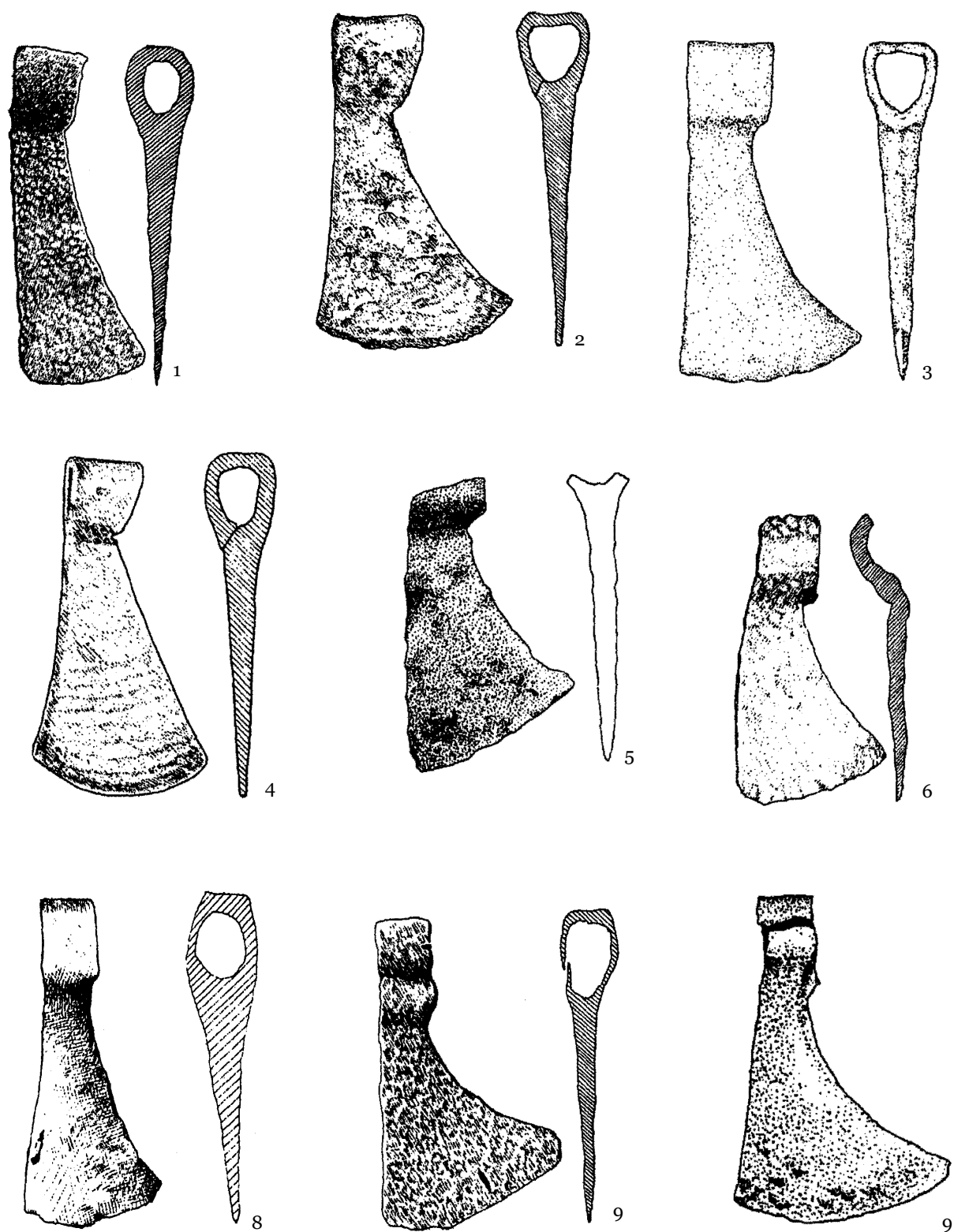


Fig. 8. Topoare descoperite la: 1 - Câmpulung; 2 - Coșna; 3 - Cozănești; 4 - Dărmănești; 5 - Piatra Neamț; 6 - Suceava; 7 - Șuletea; 8 - Vatra Dornei; 9 - Vutcani.

## Bibliografie

- Andronic, Neamțu, Dinu 1967:** Al. Andronic, E. Neamțu, M. Dinu, Săpăturile arheologice de la curtea domnească din Iași. *ArhMold* V, 1967, 169-285.
- Artimon 1987:** Al. Artimon, Descoperirile arheologice de la Tg. Trotuș din anii 1983-1986. *Carpica* XVIII-XIX, 1987, 318-359.
- Artimon 1998:** Al. Artimon, Civilizația medievală urbană din secolele XIV-XVII (Bacău, Tg. Trotuș, Adjud) (Bacău 1998).
- Bătrâna, Sion 2006:** A. Bătrâna, Gh. Sion, Locuința din a doua jumătate a secolului XIV de la Târgu Neamț. *SCIVA* LVII/1-4, 2006, 91-111.
- Chirica, Tanasachi 1984:** V. Chirica, M. Tanasachi, Repertoriul arheologic al județului Iași, I (Iași 1984).
- Chirica, Tanasachi 1985:** V. Chirica, M. Tanasachi, Repertoriul arheologic al județului Iași, II (Iași 1985).
- Chirilă 2012:** A. Chirilă, Monografia comunei Tulucești (Galați 2012).
- Cocoș 1992:** Șt. Cocoș, Contribuții la repertoriul arheologic al județului Neamț. *Memoria Antiquitatis* XVIII, 1992, 5-61.
- Coman 1980:** G. Coman, Statornicie, continuitate. Repertoriul arheologic al județului Vaslui (București 1980).
- Comșa, Deculescu 1972:** M. Comșa, C. Deculescu, Un depozit de unelte și arme descoperit la Curcani (jud. Ilfov). *SCIVA* 23/3, 1972, 469-473.
- Croitoru 2012:** C. Croitoru, Varia memoria antiquitatis et medievalis (I). Informații arheologice într-un document contemporan. *Studii de Istorie* I, 2012, 129-137.
- Croitoru 2012a:** C. Croitoru, Galați. O bibliografie arheologică și numismatică (Brăila 2012).
- Croitoru 2012b:** C. Croitoru, Ion T. Dragomir (1923-2012). A Lifetime dedicated to Archaeology and Museography. *Istros* XVIII, 2012, 563-573.
- Croitoru 2013:** C. Croitoru, Galați. Repertoriul descoperirilor arheologice și numismatice (Galați 2013).
- Croitoru 2013a:** C. Croitoru, Despre descoperirile arheologice de la Tulucești, județul Galați. Note de lectură (VII). *Studii de Istorie* II, 2013, 589-594.
- Croitoru, Apostu 2015:** C. Croitoru, G. Apostu, Two Mediaeval Axes Discovered in Tulucești (Galați County). *ArhMold* XXXVI, 2013, 253-261.
- Croitoru 2016:** C. Croitoru, Un topor medieval descoperit la Mândrești, județul Galați. *Zargidava* XV, 2016, 92-106.
- Croitoru, Doca 2015:** C. Croitoru, V. Doca, Un capăt de buzdugan descoperit la Valea Mărului, județul Galați. *Acta Musei Tutovensensis* XI, 2015, 230-239.
- Croitoru, Pandrea 2015:** C. Croitoru, S. Pandrea, Cercetări arheologice de teren pe valea Gerului, județul Galați. *Danubius* XXXIII, 2015, 357-376.
- Diaconu, Baraschi 1977:** P. Diaconu, S. Baraschi, Păcuiul lui Soare. II. Așezarea medievală (București 1977).
- DIR I, 1954:** Documente privind istoria României, Veacul XIV-XV. A, *Moldova*, 1, 1384-1475 (București 1954).
- DIR II, 1954:** Documente privind istoria României, Veacul XIV-XV. A, *Moldova*, 2, 1476-1500 (București 1954).
- Edroiu et al. 2003:** N. Edroiu, M. Pintilie, D. Pintilie, Gh. P. Ionică, Comuna Valea Mărului. Studiu monografic complex – Puțeni și Mândrești (Cluj 2003).
- Emandi 1976:** E.I. Emandi, Topoare din fier – tip bardă cu tub de înmănușare din Europa centrală în perioada evului mediu dezvoltat. *Memoria Antiquitatis* VI-VIII, 1974-1976, 163-184.
- Emandi 1981:** E.I. Emandi, Cercetări privind uneltele de tăiat de pe teritoriul României în perioada secolelor IX-XVII. In: *Istoria civilizației*, II (Sibiu 1981), 19-65.
- Hânceanu 2011:** G.D. Hânceanu, Evoluții etno-demografice și culturale în bazinul Bârladului (secolele VI-XI) (Iași 2011).
- Mihăiescu 1993:** H. Mihăiescu, La romanité dans le sud-est de l'Europe (București 1993).
- Neamțu, Neamțu, Cheptea 1980:** E. Neamțu, V. Neamțu, S. Cheptea, Orașul medieval Baia în secolele XIV-XVII, I (Iași 1980).
- Neamțu, Neamțu, Cheptea 1984:** E. Neamțu, V. Neamțu, S. Cheptea, Orașul medieval Baia în secolele XIV-XVII, (II). Cercetările arheologice din anii 1977-1980 (Iași 1984).
- Orăscu 1979:** Ș. Orăscu, Generalul Alexandru Cernat și ascendenții săi. *Danubius* VIII-IX, 1979, 209-217.
- Ostuni 1986:** G. Ostuni, Les outils dans les Balkans du Moyen Âge à nos jours, II, *Planches* (Édition de l'École des Hautes Études en Sciences Sociales et Maisonneuve et Larose 1986).

- Paragina 2002:** A. Paragină, Habitatul medieval la curbura exterioară a Carpaților în secolele X-XV (Brăila 2002).
- Petrescu-Dîmbovița, Teodor 1987:** M. Petrescu-Dîmbovița, D. Gh. Teodor, Sisteme de fortificații medievale timpurii la est de Carpați. Așezarea de la Fundu Herții (jud. Botoșani) (Iași 1987).
- Popovici 2004:** R. Popovici, Negoiești, un village de la zone de Neamț dans les XI<sup>e</sup>-XVII<sup>e</sup> siècles. ArhMold XXV, 2004, 237-251.
- Scorpan 1965:** C. Scorpan, L'ensemble archéologiques féodal de Bâta Doamnei. Dacia (NS) IX, 1965, 441-454.
- Spinei 1970:** V. Spinei, Unele considerații cu privire la descoperirile arheologice din Moldova din secolul al XII-lea pînă în prima jumătate a secolului al XIV-lea. SCIVA XXI/4, 1970, 595-618.
- Spinei 1981:** V. Spinei, Contribuții la istoria spațiului est-carpatic din secolul al XI-lea pînă la invazia mongolă din 1241. Memoria Antiquitatis VI-VII, 1981, 93-162.
- Spinei 1994:** V. Spinei, Moldova în secolele XI-XIV (Chișinău 1994).
- Spinei, Asăvoaie 1993:** V. Spinei, C. Asăvoaie, Date preliminare privind rezultatele săpăturilor din 1992 de la Siret. ArhMold XVI, 1993, 215-227.
- Teodor 1996:** D. Gh. Teodor, Meșteșugurile la nordul Dunării de Jos în secolele IV-XI d. Hr. (Iași 1996).
- Teodor 2004:** D. Gh. Teodor, Depozitul de unelte și arme medievale timpurii de la Gârbovăț, jud. Galați. Memoria Antiquitatis XXIII, 2004, 395-406.
- Ursachi 1968:** V. Ursachi, Cercetări arheologice efectuate de Muzeul de Istorie Roman. Carpica I, 1968, 111-188.
- Колчин 1985:** Б.А. Колчин, Древняя Русь: город, замок, село (Москва: Наука 1985).

### Mediaeval axes discovered in the Galați County

*Keywords:* Tulucești, Valea Mărului, Galați, axe, axe-hammer, the Middle Ages.

*Abstract:* Random discoveries have allowed us to discover some very interesting artifacts – four iron axes, relating to the period of the Middle Ages. None of them has archaeological context; they were found in the collections of two school museums from the villages in the county of Galați, where we carried out archaeological research: Tulucești (A) and Valea Mărului (B).

These items are not rarities (such artifacts are known in Romania, as well as in Europe), but to date it is the only finds of this kind in southern Moldova. In addition, the presence of the original ornamentation on two axes, which has no analogies in the literature available to us, prompted us to present them in this publication, although some of these items have already been published.

#### *List of illustrations:*

Fig. 1. Physical map of the Galați County indicating the villages of Tulucești and Valea Mărului.

Fig. 2. Axe-hammer found at Tulucești (photo by C. Croitoru; drawing by C. Istrati).

Fig. 3. Axe found at Tulucești (photo by C. Croitoru; drawing by C. Istrati).

Fig. 4. Axe found at Valea Mărului (photo by C. Croitoru; drawing by C. Istrati).

Fig. 5. Letter from 27 November 1974, the annex.

Fig. 6. Distribution map of axes on the territory of Moldova. A. hammer-axes: Bălteni; Iași; Piatra Neamț; Mândrești; Murgeni; Tulucești; Vaslui. B. axes: Câmpulung; Coșna; Cozănești; Dărmănești; Piatra Neamț; Suceava; Șuletea; Vatra Dornei; Vutcani.

Fig. 7. Hammer-axes discovered at: 1 - Bălteni; 2 - Curcani; 3 - Gugești; 4 - Murgeni; 5 - Mândrești; 6 - Iași; 7 - Piatra Neamț; 8 - Tulucești; 9 - Vaslui.

Fig. 8. Axes discovered at: 1 - Câmpulung; 2 - Coșna; 3 - Cozănești; 4 - Dărmănești; 5 - Piatra Neamț; 6 - Suceava; 7 - Șuletea; 8 - Vatra Dornei; 9 - Vutcani.

### Средневековые топоры, обнаруженные в уезде Галац

*Ключевые слова:* Тулчешть, Валя-Мэрулуй, Галац, топор, топор-молоток, Средневековье.

*Резюме:* Случайные открытия позволили нам обнаружить весьма интересные артефакты – речь идет о четырех железных топорах, относящихся к периоду средневековья. Ни один из них не имеет археологического контекста; они были найдены в коллекциях школьных музеев двух населенных пунктов уезда Галац, где мы проводили археологические исследования: Тулчешть (А) и Валя-Мэрулуй (В).

Эти предметы не являются раритетами (подобные артефакты известны на территории Румынии, как, впрочем, и в Европе), но на сегодняшний день это единственные находки такого рода, идентифицированные

на юге Молдовы. Кроме того, наличие оригинального декора на двух топорах, не имеющего аналогов в доступной нам литературе, побудило нас представить их в данной публикации, хотя о некоторых из этих предметов ранее сообщалось.

*Список иллюстраций:*

Рис. 1. Физическая карта уезда Галац с указанием сел Тулчешть и Валя-Мэрулуй.

Рис. 2. Топор-молоток, обнаруженный в Тулчешть (фото: К. Кроитору; рисунок: К. Истрати).

Рис. 3. Топор, обнаруженный в Тулчешть (фото: К. Кроитору; рисунок: К. Истрати).

Рис. 4. Секира, обнаруженная в Валя-Мэрулуй (фото: К. Кроитору; рисунок: К. Истрати).

Рис. 5. Письмо от 27 ноября 1974 г., приложение.

Рис. 6. Карта распространения топоров на территории Молдовы. А. Топоры-молоты: Бэлтень; Яссы; Пьятра-Нямц; Мындрешть; Мурджень; Тулчешть; Васлуй. В. топоры: Кымпулунг; Кошна; Козэнешть; Дэрмэнешть; Пьятра-Нямц; Сучава; Шулетя; Ватра-Дорней; Вуткань.

Рис. 7. Топоры-молотки: 1 - Бэлтень; 2 - Куркань; 3 - Гуджешть; 4 - Мурджень; 5 - Мындрешть; 6 - Яссы; 7 - Пьятра-Нямц; 8 - Тулчешть; 9 - Васлуй.

Рис. 8. Топоры: 1 - Кымпулунг; 2 - Кошна; 3 - Козэнешть; 4 - Дэрмэнешть; 5 - Пьятра-Нямц; 6 - Сучава; 7 - Шулетя; 8 - Ватра-Дорней; 9 - Вуткань.

30.05.2016

*Dr. Costin Croitoru*, Muzeul Brăilei „Carol I”, Piața Traian, nr. 3, 810153 Brăila, România,  
e-mail: costin\_croitoru@yahoo.com