
УНИКАЛЬНАЯ НАХОДКА ПОЗДНЕЛАТЕНСКОГО КИНЖАЛА ТИПА СИКА В РЕСПУБЛИКЕ МОЛДОВА

Денис Топал
Валерий Бубулич

Ключевые слова: сика, кинжал, поздний латен, культура Поенешты-Лукашевка, группа Падя-Панагюрски Колонии.

В декабре 2014 г. в Национальный музей истории Молдовы был передан железный предмет, представляющий собой однолезвийный нож-кинжал (типа *сика*¹) с характерно изогнутой формой клинка и изломом в средней его части. На левой плоскости, как на одной, так и на другой части клинка, ближе к обуху находится дол, разделенный посередине. Дол, находящийся ближе к острию клинка, имеет 8 см в длину и около 1-1,5 мм в ширину, второй дол, находящийся ближе к пяте, имеет 6,3 см в длину и 3-4,5 мм в ширину. Между долами, на изломе находится углубленная орнаментальная розетка в виде кружочка с лучами и точкой посередине. Правая сторона лезвия абсолютно плоская. В сечении лезвие имеет клиновидную форму. Рукоять кинжала сохранилась частично: в наличии лишь передняя втулка рукояти и фрагмент хвостовика. Накладки рукояти, вероятно, были сделаны из дерева или кости. Кинжал изготовлен способом кузнечнойковки. Размеры кинжала: общая сохранившаяся длина 20,5 см, вероятная первоначальная длина около 28-29 см, длина лезвия 18 см, максимальная ширина 2,8 см, максимальная толщина обуха 0,3 см, сохранившаяся длина рукояти 2,8 см, ширина рукояти 2,2 см (рис. 1). Предмет был обнаружен в Оргеевском районе Республики Молдова, в Фурченском лесу. По словам владельца, данный предмет был найден в лесу, между валами поселения, известного в историографии как городище Потырка, которое находится 2 км севернее с. Требужены, на водоразделе правого берега р. Реут, в местности, называемой

«Стынка-Корбулуй» (рис. 2). Этот памятник был открыт Г.Д. Смирновым в 1947 г. и представляет собой мысовое городище площадью 6 га, огражденное с напольной юго-восточной стороны двумя валами высотой около 2-3 м и рвами глубиной более 2 м (Лапушнян, Никулицэ, Романовская 1974, 46). В 1996-98 гг. это укрепленное поселение исследовалось Т. Арнэутом (Arnăut 2003, 250-251; *Haheu* 2008, 14), затем раскопки были продолжены под руководством И. Никулицэ (Niculiță, Matveev, Potângă 1999, 279-343; Matveev 2004, 115-120). По утверждению исследователей данного памятника, было обнаружено три хронологических горизонта обитания: «первый относится к раннефракийским племенам, второй датируется VI-III вв. до н.э. и относится к гетским племенам, и третий, датируемый II-I вв. до н.э., представлен незначительным количеством керамики типа Поенешты-Лукашевка».

Однолезвийное оружие является одной из древнейших традиций Средиземноморья, появление которой связано с древним Востоком. Первые клинки с односторонней заточкой («секачи», «*Sichelschwerter*») известны в Месопотамии начиная с середины III тыс. до н.э., а в бассейн Средиземного моря они проникают на рубеже III-II тыс. до н.э. в результате вторжения гиксосов в Египет (Горелик 1993, 37-38; Verčik 2014, 62-63). К началу I тыс. до н.э. «секачи» почти полностью вытесняются из древневосточной панолии, сохраняясь в виде парадных форм в Ассирии (Горелик 1993, 40). Наиболее ранние находки однолезвийного оружия на территории Греции связаны уже с постмикенским временем (Verčik 2014, 55; Quesada Sanz 1991, 487), а в Подунавье – с иллирийским субстратом культуры Басарабь, оставившей оригинальные боевые ножи с Т-образной рукоятью одноименного типа. Начиная с этого времени однолезвийное оружие

¹ Слово «сика» индоевропейского происхождения, связано с глаголами «резать», «рассекать» (Reinach 1873, 1300).

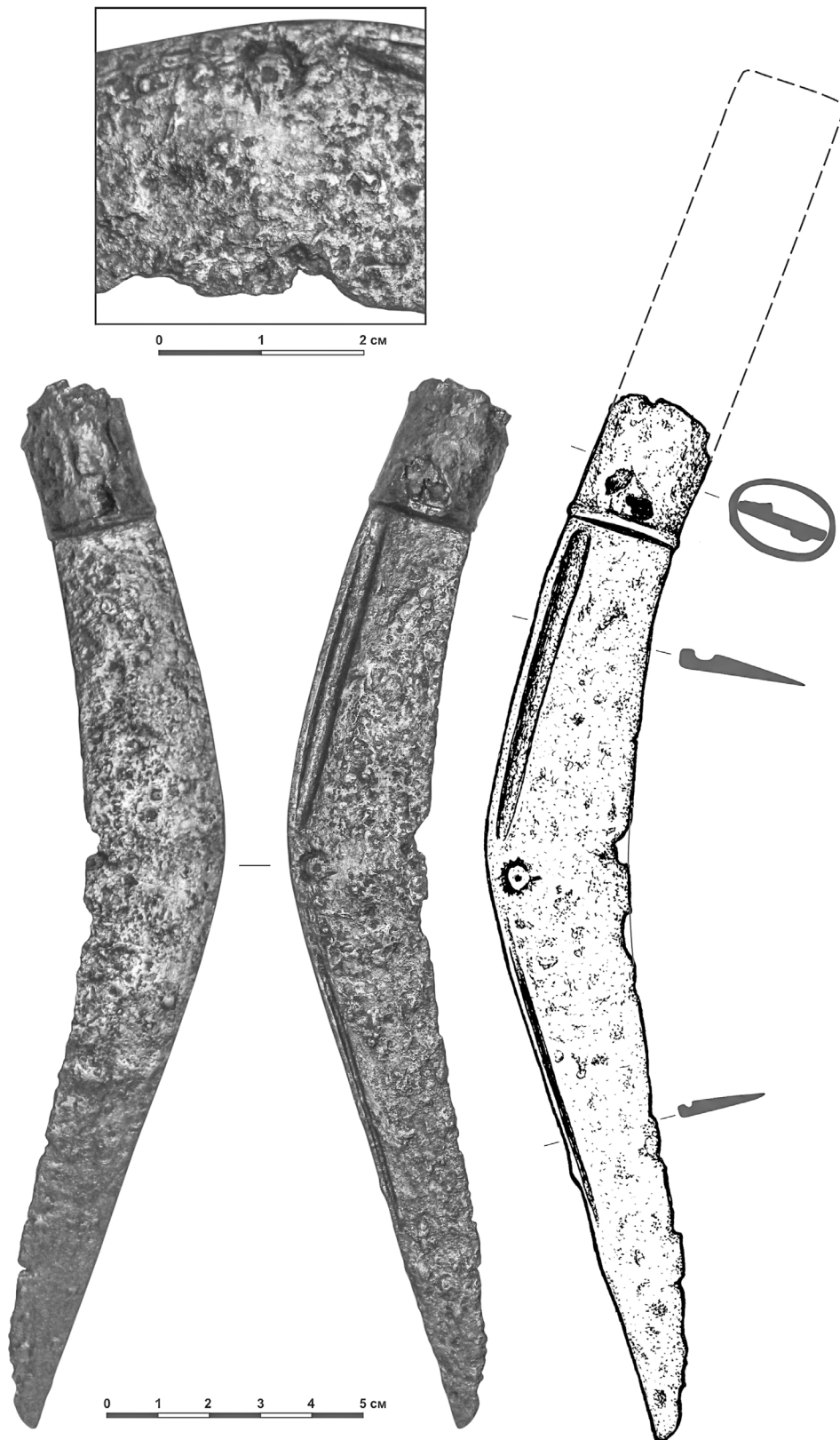


Рис. 1. Однолезвийный кинжал типа сика из Требужень-«Потырка».

становится визитной карточкой Подунавья и, трансформируясь, оказывает влияние на самые различные виды клинкового вооружения вплоть до рубежа эр. Самые ранние комплексы с однолезвийными мечами типа *Басарабь* относятся к началу НаС. Мечи данного типа встречаются от Среднего Подунавья до Приальпийской зоны, близкие по оформлению клинка и рукояти есть и на Адриатическом побережье Италии, в Пицене. По мнению П.Ф. Старе, большинство экземпляров, найденных в Пицене (из могильника Новилара-Сервичи, Веруккьо, Анконы и Сан Северино), относится к первой половине VII в., а их происхождение, вне всякого сомнения, связано с восточно-балканским регионом (Stary 1981, 261). Интересно, что уже с VI в. до н.э., когда под греческим влиянием на территории Италии появляются махайры, воинские погребения, содержащие их, также концентрируются в Пицене (Stary 1981, Kart. 22). Уже в период НаС₂ на восточном побережье Адриатического моря появляются однолезвийные мечи типа *Тржище-Донья Долина* без наверший, которые уже в НаD₁ сменяются мечами типа *Шмихель*. Схожие эволюционные процессы идут в районе Железных ворот – место мечей типа *Басарабь* занимают однолезвийные клинки без наверший типа *Гогошу*.

По всей видимости, уже к моменту проникновения в регион скифов часть населения культуры *Басарабь* переселяется севернее, в Южное Прикарпатье и Трансильванию. Пожалуй, именно этим обстоятельством можно объяснить появление однолезвийных акинаков с Т-образной рукоятью именно в предгорьях Южных Карпат и горах Апусень на юго-западе Трансильвании. Наибольшая концентрация погребений с такими мечами (типа *Тисадоб-Чепарь* по А. Вулпе (Vulpe 1990, 92-95)) – в восточной части Западно-Румынских Карпат (горы Апусень), в погребениях у с. Мирэслэу и могильников Чумбруд, Аюд и немного севернее, в могильнике у с. Бэица. Однолезвийные акинаки среднескифского времени² с массивным почковидным перекрестьем и изогнутым

² В классический скифский период однолезвийное оружие скифов представлено также греческими и фракийскими типами. В Карпато-Поднестровье, к примеру, обнаруживается серия т. н. боевых ножей, чье происхождение связывается с античными или фракийскими мастерскими (Бруяко 1989, 68).

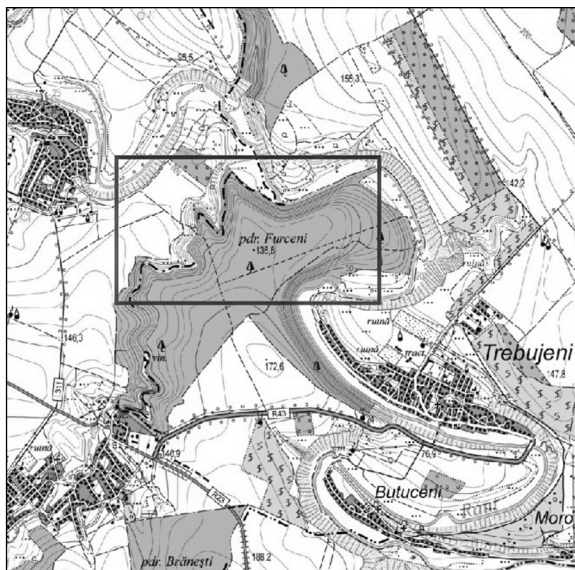
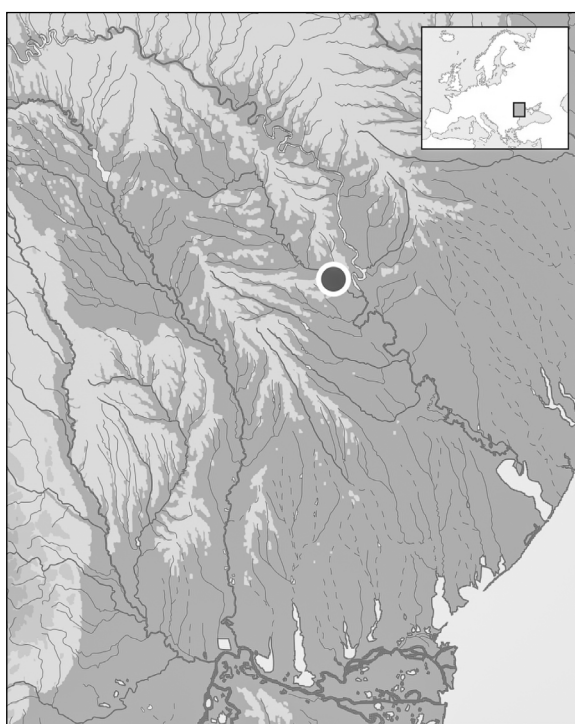


Рис. 2. Местонахождение кинжала.

клинком В. Гинтерс считал локальной формой акинака, характерной для Венгрии (Ginters 1928, 30). В. Васильев отнес данные изделия к «гибридным» и датировал временем совершения погребения 10 у с. Бэица — первой половиной V в. до н.э. (Vasiliev 1980, 85-86). Я. Хохоровский, анализируя клинковое оружие культуры Векерзуг, рассматривает однолезвийные акинаки в качестве самостоятельного типа. Польский исследователь также относит их к первой половине V в. до н.э., отмечая распространение подобных форм во второй половине VI в. до н.э. А истоки такой трансформации Я. Хохоровский видит то в поздней фазе NaD₁ могильника Гальштат, где представлены однолезвийные кинжалы с антенным навершием, то в греческих традициях, под влиянием которых, по его мнению, возникает, к примеру, фракийская махайра и иллирийская сика (Chochorowski 1985, 104).

Более сорока лет назад З. Возняк выделил в позднем латене группу «Падя-Панагюрски Колонии» II – середины I в. до н.э., основные памятники которой размещаются на территории Северо-Восточной Болгарии (концентрируясь в районе Враца) и Олтении (Woźniak 1974, 74-138; Woźniak 1976, 388-394). Появление этой группы явно воинского характера связывается с активностью скордисков и бастарнов в северной части Балкан (Woźniak 1976, 402). Комплексы представлены кладами и трупосожжениями (южнее Дуная подкурганскими, севернее – в грунтовых погребениях), в состав которых входит вооружение и детали узды. Особой популярностью среди носителей культурной группы Падя-Панагюрски Колонии пользовался небольшой искривленный однолезвийный кинжал³, находка которого рассматривается в данной работе (на данный момент единственная на территории Республики Молдова). Лезвия таких кинжалов зачастую украшены орнаментом, выполненным способом кузнечной чеканки, составляющим сложные композиции. Клинок кинжала из Потырки декорирован знаком в виде солнца с расходящимися в разные стороны лучами. Несмотря на то, что солярный орнамент (окружность с точкой посередине) – один из самых часто воспроизводимых на подобных

изделиях, расходящиеся лучи встречаются довольно редко: к примеру, на кинжалах из п. 1 у Айманы-Мала Вырбица в Сербии (Stalio 1986, fig. 40, 42), Варны в Болгарии (Георгиева 1992, 77, обр. 5б), Ородела (Nicolăescu-Plopșor 1948, pl. III/5) и Булбука (Borangi 2014, 309, fig. 14) в Румынии.

Ближайшие аналогии кинжалу из Потырки обнаруживаются главным образом в южном Подунавье, на северо-западе Болгарии. Один из самых первых комплексов с подобными кинжалами был найден у г. Плевен. Кроме них (рис. 3/2, 8) (Попов 1929, 277-278, обр. 138/4, 5; 140/3, 4) в состав предполагаемого погребения входил умбон, два наконечника копья, длинный меч и среднелатенская подвзаяная фибула, указывающая на период LtC₂/LtD₁-LtD₁ (Łuczkiwicz, Schönfelder 2008, 197). Во «фракийском» погребении Маркова Могила у с. Оряхово был обнаружен короткий кривой однолезвийный кинжал (рис. 3/3) (Николов 1993, 19, обр. 5/в; Торбов 1997, 22, таб. III/3), длинный меч, наконечник копья и уздечка. Данный комплекс был датирован на основе уздечного набора концом II в. до н.э. (Николов 1993, 22). В состав комплекса из Монтанской области на северо-западе Болгарии кроме однолезвийного кинжала с изломом в средней части лезвия (рис. 3/4) (Łuczkiwicz, Schönfelder 2008: 165, Abb. 6) также входил длинный двулезвийный меч, умбон, пара шпор с кнопками на концах, уздечка, прямоугольный поясной крючок и наконечник копья. Погребение на основе инвентаря было отнесено авторами публикации к ступени LtD₁, при этом комплекс тяготеет скорее не к концу ступени, а к ее началу, т.к. часть вещей (поясной крючок, меч) характерна также для переходного периода LtC₂/LtD₁. В абсолютных датировках комплекс размещается в рамках 150-100 или 120-100 гг. до н.э. (Łuczkiwicz, Schönfelder 2008, 195). Два других экземпляра с территории Врачанской области Болгарии – из г. Враца (рис. 3/10) (Торбов 1997, таб. VI: 3) и Косталево (рис. 3/ 7) (Торбов 1997, таб. II/2) обнаружены в результате грабительских раскопок, поэтому их принадлежность к закрытым комплексам под вопросом. Из Трансильвании происходит комплекс из Теляка (рис. 379) (Rustoiu 2005, 115, fig. 8/1) и случайная находка из Тилишки жудеца Сибиу (рис. 3/5) (Natea 2008, 109-110,

³ Всего по подсчетам авторов данной статьи их известно порядка 150 экземпляров.

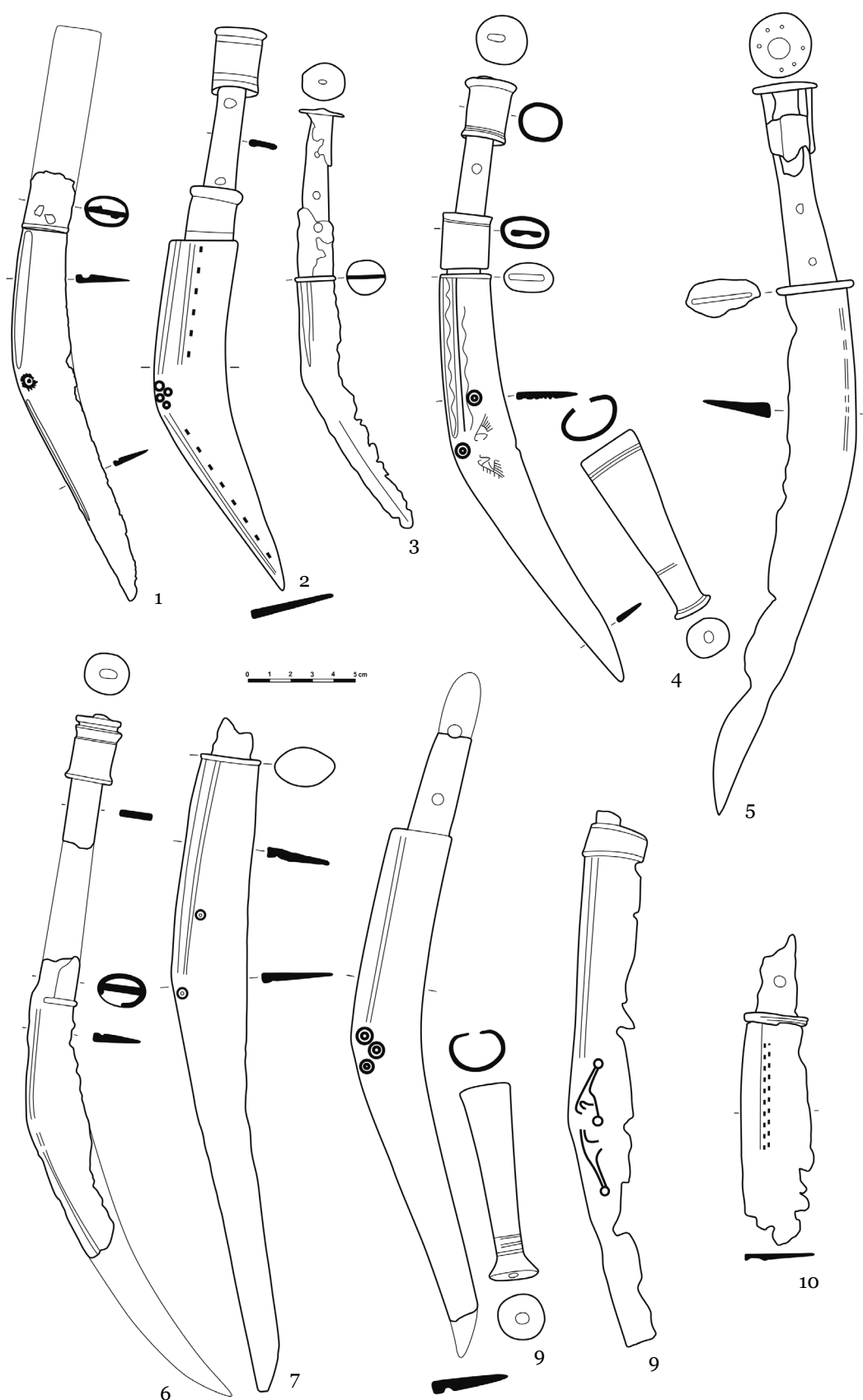


Рис. 3. Кинжал из Требужень-«Потырка» (1) и его ближайшие аналогии: 2, 8 - Плевен; 3 - Оряхово-«Маркова Могила»; 4 - Монтанская область; 5 - Тилишка; 6 - Малая Копаня; 7 - Косталево; 9 - Теляк; 10 - Враца.

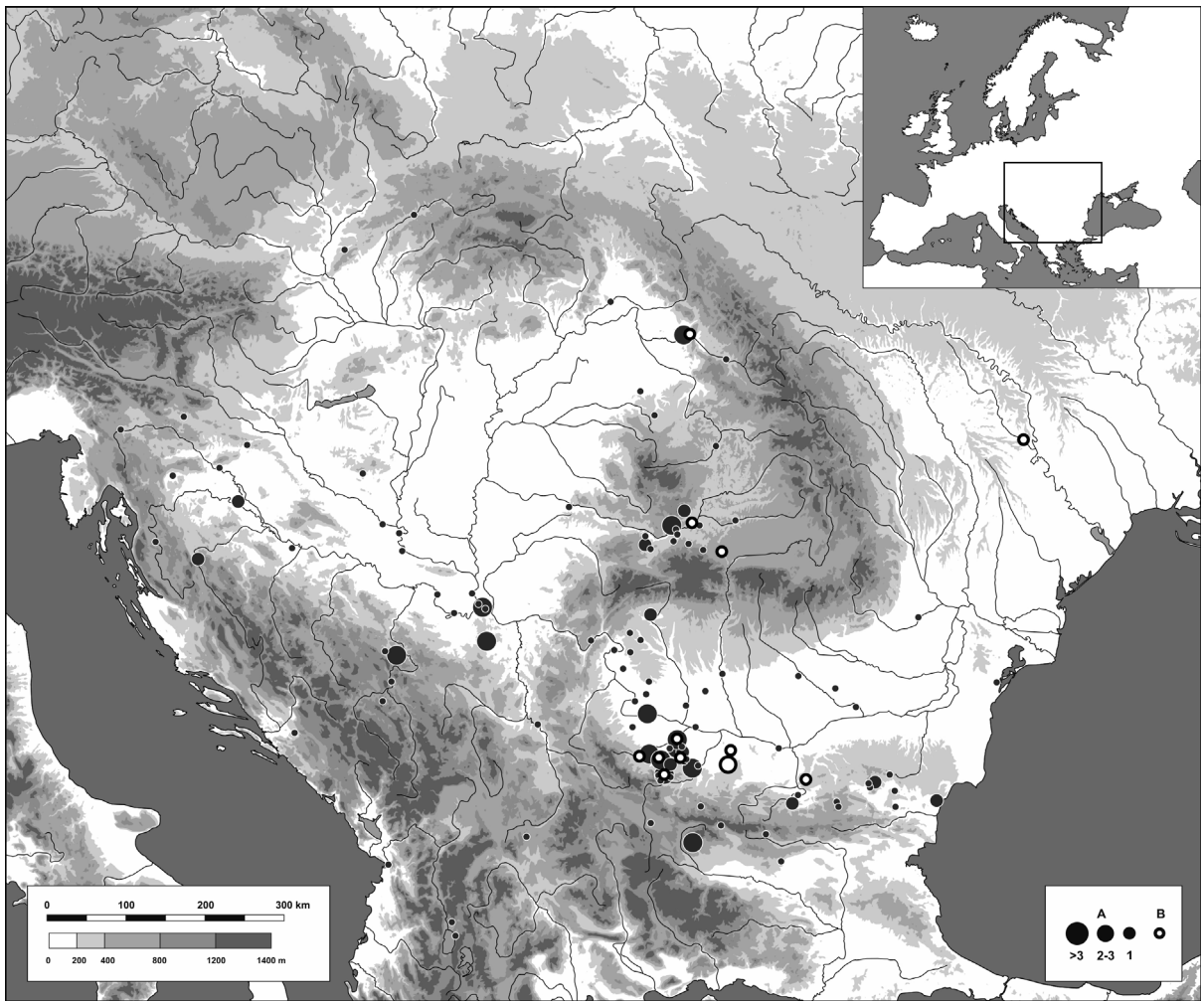


Рис. 4. Распространение однолезвийных кинжалов типа *сика* в Карпато-Балканском регионе (А) и ближайшие аналогии кинжалу из Потырки (В).

pl. 1). У Теляка, по всей видимости, в разрушенном погребении, кроме фрагмента однолезвийного кинжала типа *сика* были найдены лепные биконические урна и чашка, наконечник копья (Мога 1982, 87-90), что не позволяет датировать комплекс уже, чем в рамках II-I вв. до н.э. Кроме того, еще один экземпляр (рис. 3/6) (Kotygoroshko 2009, 282, fig. 2/5), аналогичный требуженскому кинжалу, был обнаружен в Закарпатье, в комплексе 6 (скоплении предметов без костяных остатков) могильника Малая Копаня, вместе с наконечником копья, длинным мечом и умбоном (Kotygoroshko 2009, 282, fig. 4). Комплекс, как и сам могильник, относится к раннему этапу функционирования Малокопаньского городища, при этом автор раскопок датировал его первой половиной или даже второй четвертью I в. до н.э. (Kotygoroshko 2009, 283).

Картографирование находок кинжалов-*сик* (рис. 4) показало, что находка из Требужень-«Потырки» является наиболее восточной, к тому же значительно оторванной от основного ареала подобных изделий. К сожалению, обстоятельства обнаружения не позволяют достоверно судить о контексте, однако само местонахождение на городище позволяет связать требуженский кинжал с горизонтом культуры Поянешты-Лукашевка. На основании хронологических наблюдений за подобными изделиями можно предположить, что кинжал из Потырки относится ко времени не ранее LtD₁ или к концу II - началу I в. до н.э и связан с деятельностью носителей культурной группы Падя-Панагюрски Колонии.

Библиография

- Бруяко 1989:** И.В. Бруяко, Предметы вооружения из Никония. В сб: (Отв. ред. Т.Л. Самойлова) Археологические памятники степей Поднестровья и Подунавья (Киев 1989), 65-70.
- Георгиева 1992:** М. Георгиева, Гробни находки от околностите на Варна. Известия на Народния музей Варна 28 (43), 1992, 73-80.
- Горелик 1993:** М.В. Горелик, Оружие древнего Востока (IV тысячелетие - IV в. до н. э.). (Москва 1993).
- Златковская, Полевой 1969:** Т.Д. Златковская, Л.Л. Полевой, Городища Прутско-Днестровского междуречья IV-III вв. до н.э. и вопросы политической истории гетов. В сб.: (Отв. ред. Т.Д. Златковская, А.И. Мелюкова) Древние фракийцы в Северном Причерноморье (Москва 1969), 35-53.
- Лапушнян, Никулицэ, Романовская 1974:** В.Л. Лапушнян, И.Т. Никулицэ, М.А. Романовская, Памятники раннего железного века. АКМ 4 (Кишинев 1974).
- Николов 1993:** Б. Николов, Селища и находки от бронзовата и желязната епохи в района на Оряхово. Известия на музеите в Северозападна България 21, 1993, 11-23.
- Попов 1929:** Р. Попов, Новооткрити паметници от желязната епоха в България. Известия на Българския археологически институт V, 1929, 273-290.
- Смирнов 1964:** Г.Д. Смирнов, Археологические разведки в нижнем течении Реута. В сб: (Отв. ред. В. С. Зеленчук) Материалы и исследования по археологии и этнографии МССР (Кишинев 1964).
- Торбов 1997:** Н. Торбов, Криви тракийски ножове от III в. пр. Хр. - I в. открити в северозападна България. Известия на музеите в Северозападна България 25, 1997, 15-44.
- Arnăut 2003:** T. Arnăut, Vestigii ale sec. VII-III a.Chr. în spațiul de la răsărit de Carpați (Chișinău 2003).
- Borangic 2014:** C. Borangic, Arme și piese de harnășament din epoca Regatului dac, descoperite la Bulbuc, com. Ceru-Băcăiști, jud. Alba. Considerații preliminare. Istros XX, 2014, 259-310.
- Chochorowski 1985:** J. Chochorowski, Die Vekerzug-Kultur. Charakteristik der Funde. Prace Archeologiczne 36 (Warszawa, Kraków 1985).
- Ginters 1928:** W. Ginters, Das Schwert der Skythen und Sarmaten in Südrussland (Berlin 1928).
- Guštin 1974:** M. Guštin, Mahaire. Doprinosi k povezam Picena, Slovenje in Srednjega Podunavja v 7. stol. pr. n. št. In: Opuscula Iosepho Kastelic Sexagenario Dicata, Situla 14/15, 1974, 78-94.
- Haheu 2008:** V. Haheu, Sisteme de fortificații traco-getice de la est de Carpați (Chișinău 2008).
- Kotygoroshko 2009:** V. Kotygoroshko. Sicas of Mala Kopanja. In: (Ed. I. Căndea) The Thracians and Theirs Neighbours in Antiquity. Studia in Honorem Valerii Sîrbu (Brăila 2009), 281-288.
- Łuczkiwicz, Schönfelder 2008:** P. Łuczkiwicz, M. Schönfelder, Untersuchungen zur Ausstattung eines späteisenzeitlichen Reiterkriegers aus dem südlichen Karpaten- oder Balkanraum. Jahrbuch des RGZM 55, 2008, 159-210.
- Matveev 2004:** S. Matveev, Reconstrucția sistemului de fortificație a cetății Potârca (jud. Orhei). Studiu de caz. In: (Ed. T. Arnăut, O. Munteanu, S. Musteață) Studia in honorem Gheorghe Postică. Studii de istorie veche și medievală (Chișinău 2004), 115-120.
- Moga 1982:** V. Moga, Morminte dacice de incinerare la Teleac (jud. Alba). Apulum 20, 1982, 87-91.
- Natea 2008:** Gh. Natea, Un pumnal curb dacic din colecțiile Muzeului Național Brukenthal — Muzeul de Istorie Casa Altemberger, BAM III (1), 2008, 109-114.
- Nicolăescu-Plopșor 1948:** C. S. Nicolăescu-Plopșor, Antiquités celtiques d'Olténie. Dacia XI-XII, 1948, 17-33.
- Niculiță, Matveev, Potângă 1999:** I. Niculiță, S. Matveev, E. Potângă, Cetatea traco-getică Potârca. In: Cercetări arheologice în aria nord-tracă, vol. III (București 1999), 279-343.
- Quesada Sanz 1991:** F. Quesada Sanz, En torno al origen y procedencia de la falcata ibérica. In: (Ed. J. Remesal Rodríguez, O. Musso) La presencia de material etrusco en la Península Ibérica (Barcelona 1991), 475-541.
- Reinach 1873:** A.J. Reinach, Sica. Dictionnaire des antiquités grecques et romaines, d'après les textes et les monuments (Paris 1873), 1300-1301.
- Rustoiu 2005:** A. Rustoiu, The Padea-Panagjurski Kolonii group in south-western Transylvania (Romania). In: (Eds. H. Dobrzańska, V. Megaw, P. Poleska) Celts on the margin. Studies in European cultural interaction 7th century BC - 1st century AD dedicated to Zenon Woźniak. (Kraków 2005), 109-119.
- Stalio 1986:** B. Stalio, Le site préhistorique Ajmana a Mala Vrbica. In: (Ed. V. Kondić) Бърдапске свеске. Cahiers des Portes de Fer 3, 1986, 27-35.
- Stary 1981:** P.F. Stary, Zur eisenzeitlichen Bewaffnung und Kampfweise in Mittelitalien, ca. 9. bis 6. Jh. v. Chr. Marburger Studien zur Vor- und Frühgeschichte 3 (Mainz am Rhein 1981).
- Vasiliev 1980:** V. Vasiliev, Sciiții agatârși pe teritoriul României (Cluj-Napoca 1980).

Verčik 2014: M. Verčik, Die barbarischen Einflüsse in der griechischen Bewaffnung. Internationale Archäologie 125 (Rahden/Westf. 2014).

Vulpe 1990: A. Vulpe, Die Kurzschwerter, Dolche und Streitmesser der Hallstattzeit in Rumänien. PBF, Ab. VI, Bd. 9 (München 1990).

Woźniak 1974: Z. Woźniak, Wschodnie pogranicze kultury lateńskiej (Wrocław 1974).

Woźniak 1976: Z. Woźniak, Die östliche Randzone der Latènekultur. Germania 54, 1976, 382-402.

Descoperire unică a unui pumnal de tip sica din perioada Latène-ului târziu în Republica Moldova

Cuvinte-cheie: sica, pumnal, perioada Latène târzie, cultura Poienești-Lucașeuca, grupul Padea-Panagjurski Kolonii.

Rezumat: În decembrie 2014, la Muzeul Național de Istorie a Moldovei a fost transmis un pumnal din fier cu un singur tăiș, de tip *sica*, descoperit în cetatea Trebujeni-„Potârca”. Cu regret, condițiile atestării acestei piese nu permit să ne pronunțăm cu precizie asupra contextului descoperirii. Însă, credem că pumnalul de la Trebujeni poate fi încadrat în orizontul cronologic al culturii Poienești-Lucașeuca. În baza tipologiei și a diferitor indicatori cronologici ale pieselor de acest tip, se poate presupune că pumnalul de la Potârca se încadrează în perioada LtD₁ sau la sfârșitul sec. II - începutul sec. I a. Chr.

Lista ilustrațiilor:

Fig. 1. Pumnalul cu un singur tăiș, de tip *sica* de la Trebujeni-„Potârca”.

Fig. 2. Locul descoperirii.

Fig. 3. Pumnalul de la Trebujeni-„Potârca” (1) și cele mai apropiate analogii ale lui: 2, 8 - Plevna; 3 - Oriahovo-„Markova Mogila”; 4 - Regiunea Montana; 5 - Tilișca; 6 - Malaja Kopanja; 7 - Kostalevo; 9 - Teleac; 10 - Vrața.

Fig. 4. Arealul de răspândire a pumnalelor de tip *sica* în spațiul carpato-balcanic (A) și cele mai apropiate analogii pentru pumnalul de la Trebujeni-„Potârca” (B).

Unique find of late La Tène sica dagger from Republic of Moldova

Keywords: sica, dagger, late La Tène period, Poienești-Lukașevka culture, Padea-Panagjurski Kolonii group.

Abstract: In December 2014 the National Museum of History of Moldova received an iron object — single edged *sica* dagger, found on the territory of Trebujeni-„Potârca” hillfort. Unfortunately, the circumstances of its finding do not permit reliably judge the context of discovery, but the location itself allows to link this finding with Poienești-Lukașevka cultural horizon. Basing on the chronological observations it could be assumed that the dagger from Potârca dates back to LtD₁ period or late 2nd - early 1st centuries BC and linked with the activity of Padea-Panagjurski Kolonii cultural group.

List of illustrations:

Fig. 1. Single-edged curved *sica* dagger from Trebujeni-„Potârca”.

Fig. 2. Location of the discovery.

Fig. 3. Dagger from Trebujeni-„Potârca” (1) and its closest analogies: 2, 8 - Plevna; 3 - Oryakhovo-„Markova Mogila”; 4 - Montana district; 5 - Tilișca; 6 - Malaya Kopanya; 7 - Kostalevo; 9 - Teleac; 10 - Vratsa.

Fig. 4. Distribution of the *sica* daggers in Balkan-Carpathian region (A) and the closest analogies to the dagger from Trebujeni-„Potârca” (B).

21.06.2016

Денис Топал, Университет Высшая антропологическая школа, ул. Зимбрулуй, 10а, MD-2024 Кишинев, Республика Молдова, e-mail: denis.topal@gmail.com

Валерий Бубулич, Национальный музей истории Молдовы, ул. 31 Августа 1989, 121А, MD-2012, Кишинэу, Республика Молдова, e-mail: vbubulici@mail.ru