

КЛАД ЭПОХИ ПОЗДНЕЙ БРОНЗЫ С КЛЕПАНЫМ СОСУДОМ ИЗ ВОСТОЧНОГО КАЗАХСТАНА¹

Галина Куц, Гульнара Джумабекова
Сергей Демиденко, Галия Базарбаева

Ключевые слова: Восточный Казахстан, эпоха бронзы, клад, металл, орудия, котел.

Фонды Восточно-Казахстанского областного историко-краеведческого музея пополнились уникальным комплексом металлических изделий, полученным в дар от жителя г. Зайсана Бакытхана Тлеужанова (Куц, Джумабекова, Базарбаева 2016).

Клад был случайно обнаружен в обвалившемся берегу реки Кендерлык между селами Даирово и Кокжыра (Зайсанский р-н, Восточно-Казахстанская обл.)² на глубине около одного метра и представлял собой металлический сосуд с орудиями из бронзы внутри (рис. 1). Каких-либо других артефактов, а также следов конструкций рядом не наблюдалось.

В состав клада металлических изделий входят: два долота, кельтообразный молоток, кернер, вислообушный топор и фрагмент топора, тесла втульчатое и два с уступом, крючок, пять колец и сам сосуд (рис. 2-5).

1. Долото желобчатое, с конической втулкой, утолщенной валиком, в сечении округлой формы (шифр: ВКОМ КПо91-37089). Рабочая часть оформлена желобком, лезвие скруглено (рис. 2/1). Длина 168 мм, диаметр втулки – 27 мм.
2. Долото желобчатое, с конической втулкой, в сечении округлой формы (шифр: ВКОМ КПо91-37090). Рабочая часть оформлена желобком, лезвие скруглено (рис. 2/2). Длина – 148 мм, диаметр втулки – 28 мм.

¹ Работа выполнена при финансовой поддержке Комитета науки МОН РК (проект №2987/ГФ4 «Древние котлы казахской степи: анализ одной категории предмета во времени и пространстве»).

² Название «Восточно-Казахстанская область» далее по тексту будет дано аббревиатурой – ВКО.

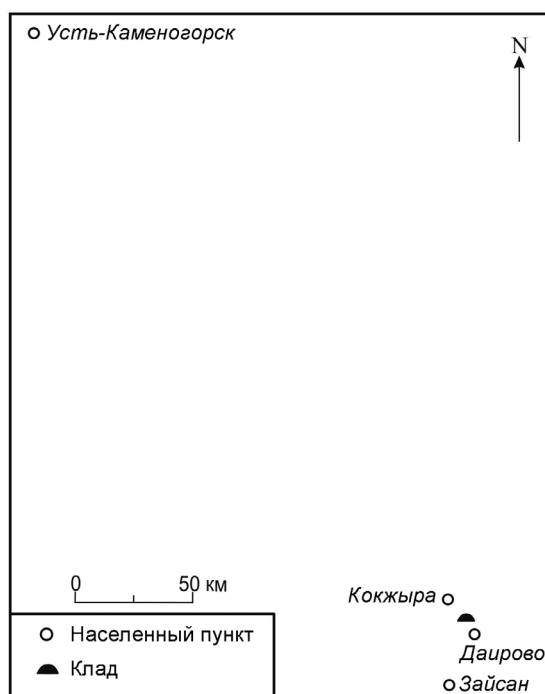


Рис. 1. Локализация местонахождения клада относительно населенных пунктов Усть-Каменогорск, Зайсан, Даирово, Кокжыра (исполнитель Д. Дуйсенбай).

3. Тесло втульчатое, клиновидной формы, с расширяющимся уплощенным рабочим краем (шифр: ВКОМ КПо91-37095) (рис. 2/3). Край втулки обломлен, размеры даются по оставшейся боковине: длина – 85 мм, ширина – 27 мм.
4. Пальставообразное тесло с уступом и петель в средней части (шифр: ВКОМ КПо91-37096) (рис. 2/4). Длина – 155 мм, ширина рабочего края лезвия – 35 мм, толщина уступа – 15 мм.
5. Пальставообразное тесло с уступом (шифр: ВКОМ КПо91-37097) (рис. 2/5). Длина – 120 мм, ширина рабочего края лезвия – 45 мм, толщина уступа – 12 мм.

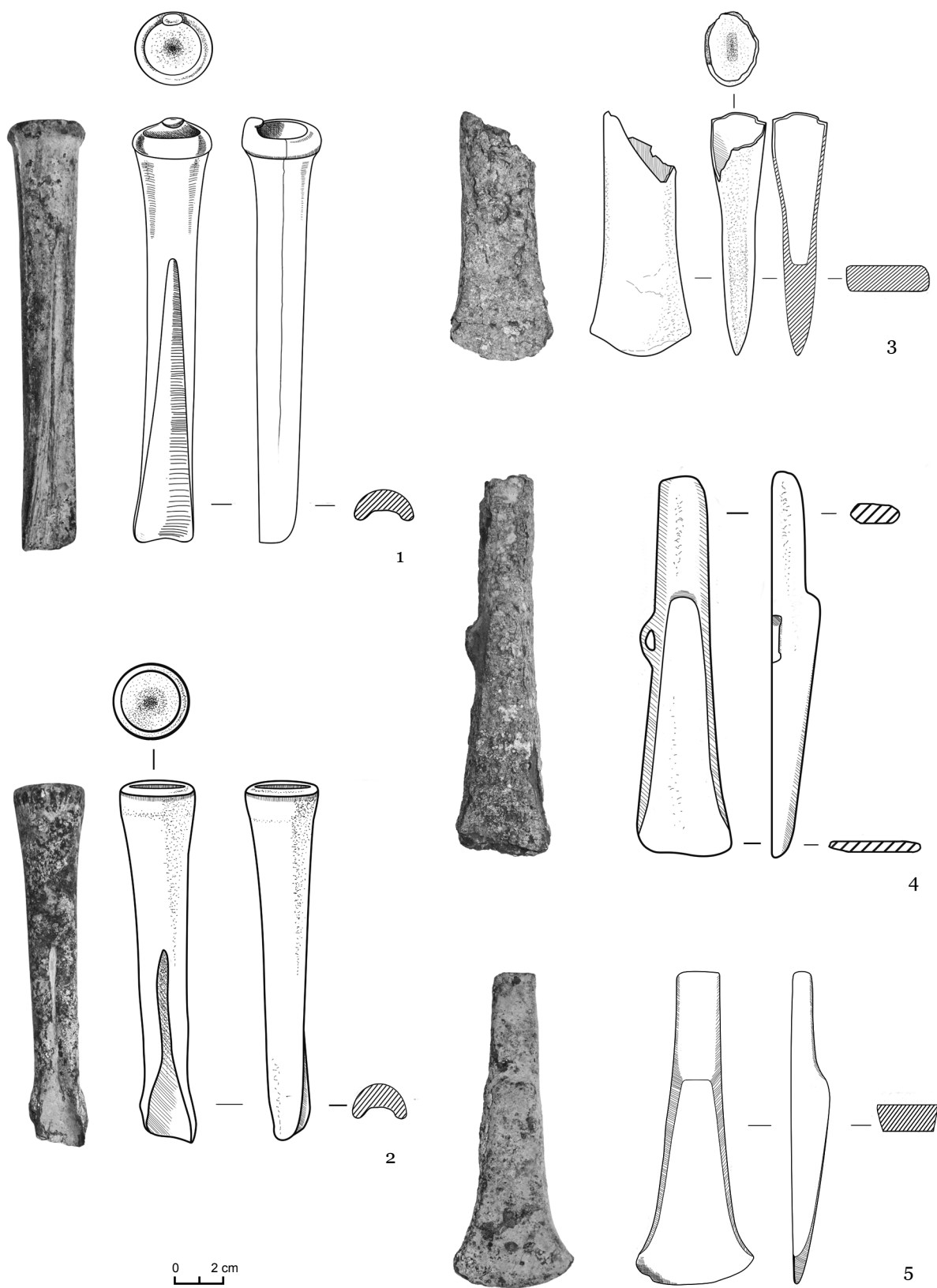


Рис. 2. Клад из Зайсанского района. 1-2 - Долота; 3-5 - тесла (фото С. Старикова).

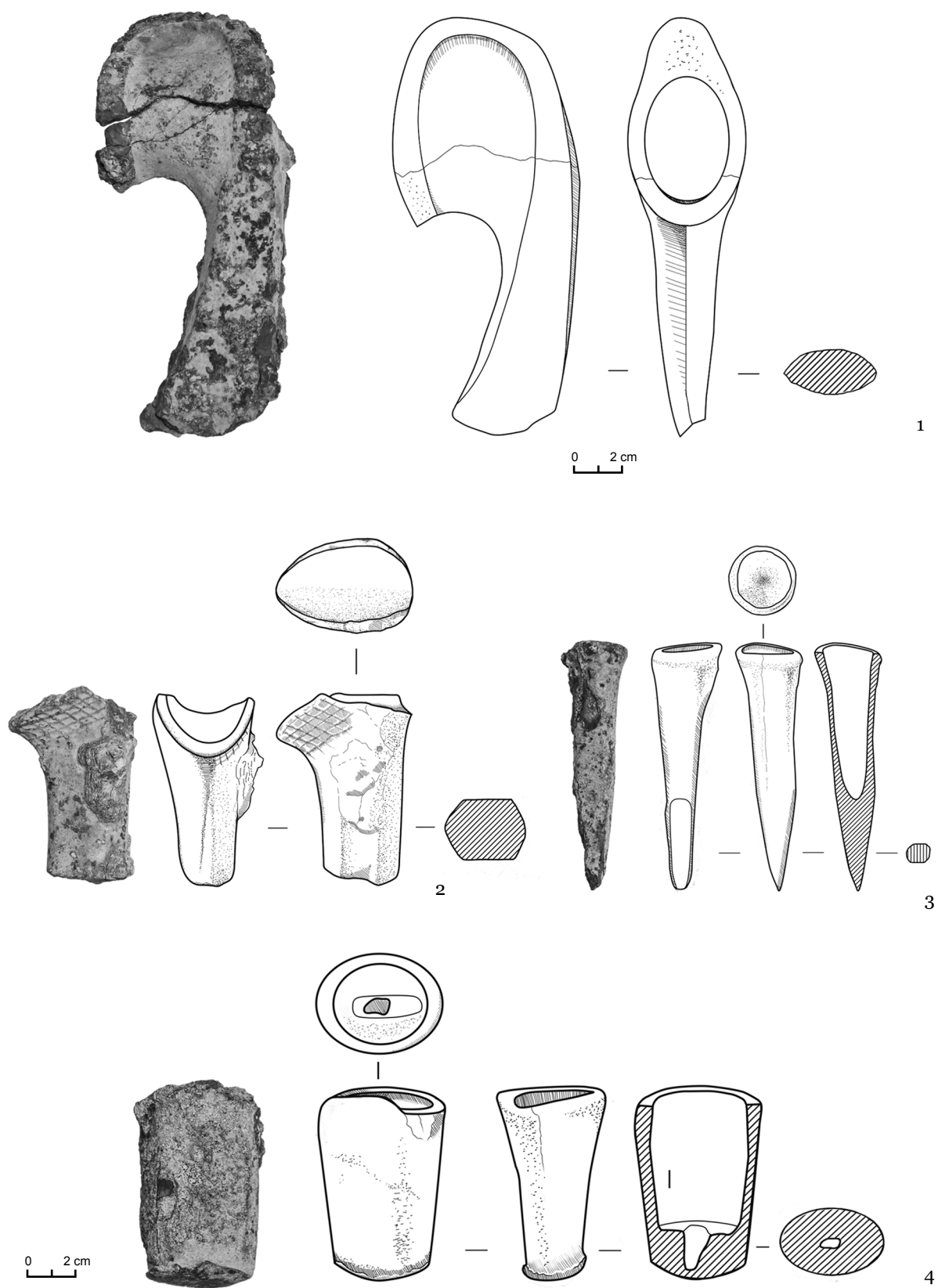


Рис. 3. Клад из Зайсанского района. 1 - Топор; 2 - фрагмент топора; 3 - кернер; 4 - кельтообразный молоток (фото С. Старикова).

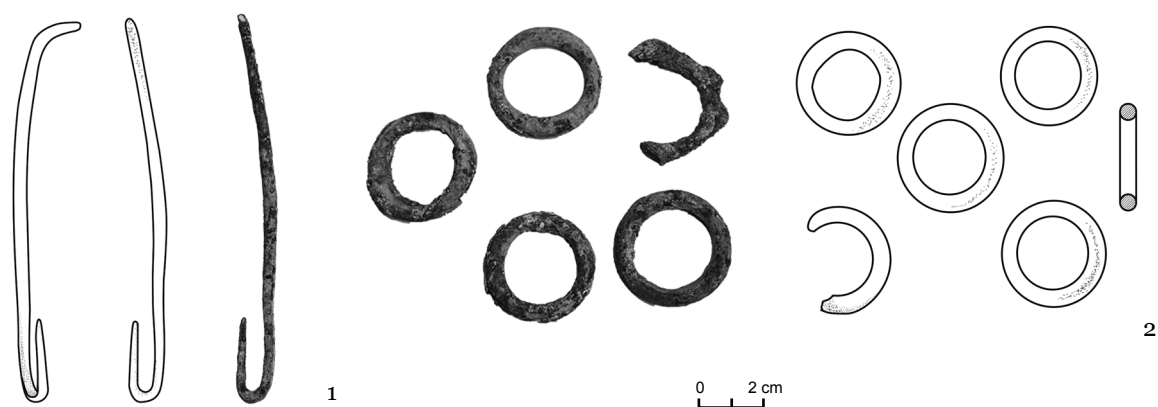
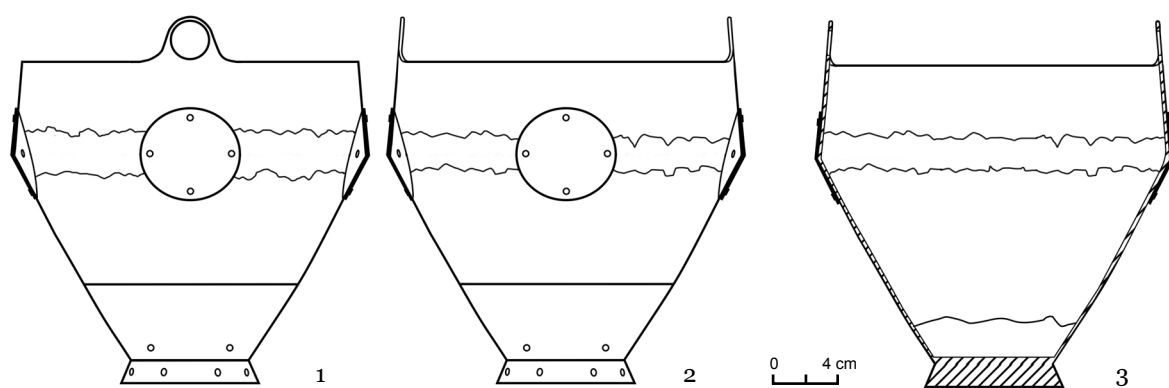


Рис. 4. Клад из Зайсанского района. 1 - Крючок; 2 - бронзовые кольца (фото С. Старикова).

6. Топор вислообушный (шифр ВКОМ КПо91-37094). Втулка овальной формы. С обеих сторон обуха проходит валик-утолщение, клинок, чуть загнутый книзу, шестигранный в сечении (рис. 3/1). Длина топора – 163 мм, ширина лезвия – 53 мм.
7. Фрагмент вислообушного топора – часть втулки и рабочей части, на обухе прослеживается сетчатый орнамент (шифр: ВКОМ КПо91-37093) (рис. 3/2).
8. Кернер втульчатый (пробойник), клиновидный, рабочая часть четырехгранная в сечении (шифр: ВКОМ КПо91-37092). Длина – 101 мм, диаметр втулки – 22 мм (рис. 3/3). Рабочий край сработан, обломан.
9. Кельтообразный молоток (шифр: ВКОМ КПо91-37091). Втулка овальная в сечении, полый цилиндр слегка расширяется к втулке (рис. 3/4). Высота молотка – 75 мм, ширина рабочей части – 28 мм, диаметр втулки – 26 мм.
10. Крючок, изготовлен из округлого в сечении стержня (шифр: ВКОМ КПо91-37098). Рабочий конец округлый в сечении, заострен и загнут. Полупетля раскованная и уплощенная, загнута в той же плоскости, что и рабочий конец (рис. 4/1). Длина – 110 мм, диаметр стержня – 4 мм, ширина петли – 12 мм.
11. Кольца бронзовые (5 экз.) (рис. 4/2). Изготовлены из проволоки толщиной 3-6 мм, диаметр колец – 32-36 мм (шифры: ВКОМ КПо91-37099/1-5).
12. Сосуд металлический, тонкостенный (шифр: ВКОМ КПо91-37100) (рис. 5). Име-

ет биконическое тулово и низкий воронковидный поддон. Максимальный диаметр располагается в верхней трети сосуда. Венчик котла слегка утолщен и немного выступает наружу. На венчике диаметрально противоположно друг другу располагаются две кольцевидные ручки. Тулово и ручки котла изготовлены цельнолитым способом в одной литейной форме (рис. 5/4). Часть тулова в районе максимального диаметра отсутствует, вероятно, в результате длительной эксплуатации или производственного брака. Однако верхняя треть тулова в месте разлома скреплена с нижней частью округлыми литыми заплатками, которые присоединялись к нему с помощью заклепок (рис. 5/5). Возможно, средняя часть тулова дополнительно была прокована. Имеющийся в наличии поддон вместе с дном был прилит к нижней части котла (рис. 5/6, 7). Металл с внешней стороны охватил всю нижнюю треть сосуда. Кроме того, для дополнительного крепления нижней части котла и части стенок тулова с поддоном были сделаны отверстия, залитые литыми(?) «заклепками». Возможно, мы имеем дело с ремонтом сосуда, но возможно, что мастер предполагал изготовить цельнолитой сосуд вместе с поддоном, но что-то пошло не так, и он был вынужден прилить поддон с нижней частью тулова отдельно. В самом поддоне, в средней части, имеются семь отверстий, что дает возможность предположить наличие у него еще одной секции, на сегодняшний день утраченной.



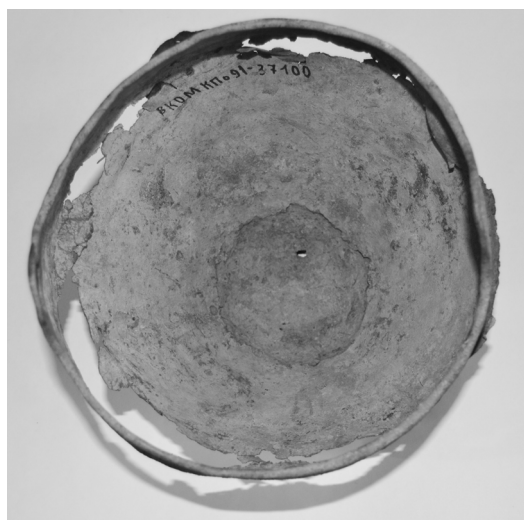
4



5



6



7

Рис. 5. Клад из Зайсанского района. Сосуд металлический (фото С. Старикова).

Общая высота котла – 207 мм, высота ручек – 30 мм, диаметр венчика – 210 мм, диаметр нижнего основания поддона – 90 мм.

Анализируемый клад пополняет ряд известных комплексов случайных находок, которые являются характерными для эпохи поздней бронзы степной Евразии. В целом предметы клада из ВКО представляют типичный набор случайных комплексов эпохи поздней бронзы Жетысу, Кыргызстана и Восточного Казахстана как по составу, так и типологически. Не считаем необходимым повторять многочисленные аналогии предметам, которые приведены в обстоятельных публикациях при атрибутировании кладов (Акишев, Кушаев 1968; Арсланова 1980; Аванесова 1991; Кузьмина 1961; Кузьмина 1965; Кузьмина 1966; Кузьмина 1967; Григорьев, Чанг 2006; Сараев, Горячев 2011; Карабаспакова 2011; Джумабекова, Базарбаева 2013). Датируется XII-IX вв. до н.э.

Особенного внимания заслуживает фрагмент топора с сетчатым орнаментом. Археологические исследования показали широкое распространение вислообушных топоров, что позволяет считать их орудиями поздней бронзы, характерными для Восточного Казахстана, Алтая, Жетысу, севера Средней Азии. Исследователи пришли к выводу, что вислообушные топоры можно датировать XII-IX (VIII) вв. до н.э. (Карабаспакова 2011, 145). Случаи взаимовстречаемости вислообушных топоров с гребнем и топоров с валиковым утолщением края втулки, известным с федоровского времени, позволяют синхронизировать их. В связи с наметившейся в последние годы тенденцией к удревнению хронологических рамок федоровской и саргаринско-алексеевской культур такие комплексы, как Ростовкинский из Прииртышья, а также Предгорненский, Тюпский, Сокулукский-2 клад, исследователи относят к периоду сосуществования этих культур (XV-XIV вв. до н.э.) (Дегтярева, Нескоров 2015, 39).

Исследователь из Кыргызстана С.С. Иванов, рассмотрев находки орнаментированных вислообушных топоров (елочный, сетчатый, рельефные линии), пришел к выводу, что в целом территория их распространения охватывает Притяньшанье, Жетысу/Семиречье, Сынцзын и Алтай (Иванов 2014, 98). Отмечая, что вислообушные топоры с орнаментаци-

ей на обуховой части – сравнительно редкое явление в культурах андроновского круга, он предположил, что орнаментированные изделия представляют собой, вероятнее всего, локальную особенность части андроновской общности. Непосредственные аналогии изделию из Восточного Казахстана по характеру орнаментации – два топора из Чуйской долины. Орнамент в виде косой сетки имеется также на стенках кельтов-молотков из кладов у с. Садовое, Шамши. В верхней части орудий из Шамши и Борохудзира сохранился также одинаковый зигзагообразный знак.

Обнаруживаемые на территории Жетысу и Кыргызстана клады эпохи поздней бронзы состоят главным образом из орудий труда (серпов, ножей, тесел, долот, крючков, шильев), предметов, которые могут использоваться и как орудия труда, и как оружие (топоры, кельты и наконечники копий), и некоторых изделий, статус которых выходит за рамки чисто бытовых (зеркала, бритвы, а также кольца, булавки, бляшки).

До сих пор вызывает вопросы назначение кладов и предметов в них. Тщательное изучение орудий позволяет некоторым авторам сделать определенное заключение о назначении того или иного предмета. Так, атрибутируя шамсунский клад из Жетысу (16 предметов, в том числе серпы-косари, секачи-косари, цекан, долото, тесла, кельтообразный молоток, наконечник копья, кинжал, «утюжки», проколка, крючковидное изделие), авторы предположили, что тесло является инструментом мастера-тележника (Сараев, Горячев 2011, 41). Долото, с помощью которого можно сделать ровное и длинное отверстие, использовалось при изготовлении деревянного колеса (ступицы), ступы. Навершие рукояти долбежного инструмента – молоток (Сараев, Горячев 2011, 43). В целом орудия шамсунского клада, по мнению авторов публикации, принадлежали кузнецу-литейщику (Сараев, Горячев 2011, 46).

В настоящее время в интерпретации кладов, распространенных на территории Евразии в эпоху поздней бронзы, существует несколько точек зрения: семейные клады; клады литейщиков; кризисное состояние металлообработки в эпоху поздней бронзы вызвало сокращение производства металлических изде-

лий и образование многочисленных кладов; переход к подвижному скотоводству ускорил процесс имущественной дифференциации, а значит, и концентрацию ценностей в руках отдельных семей, военных вождей; ставшие частыми военные столкновения и походы обусловили увеличение числа кладов в конце эпохи бронзы; специализация общин и экономический обмен между ними отразились на появлении кладов металлических предметов; клады являются свидетельствами функционирования древних торговых путей (Кузьмина 1994; Березанская и др. 1986; Мерперт 1965; Морозов 1981; Массон 1976; Аванесова 1991).

Наиболее подробно и скрупулезно этот вопрос на материале кладов Восточной Европы рассмотрел В.С. Бочкарёв (Бочкарёв 2010, 159-164). Автор отмечает, что причины, по которым происходило накопление большого количества металла и последующий вывод его из обращения посредством кладов, остаются неясными. Он выделяет три основных направления характера кладов: экономическое, религиозное (вотивное), социальное. Автор привел классификацию кладов в рамках экономического направления (сокровища, клады литейщиков, странствующих мастеров, торговые клады, домашние или персональные).

Схожее мнение высказал немецкий исследователь Свенд Хансен: «Владельцы предавали все эти предметы земле, не намереваясь когда-либо снова их использовать. Заложена идея обмена дарами, от обмена дарами с богами ждали еще большего подарка» (Хансен 2013, 279).

Данной классификации придерживаются и российские исследователи: О.Н. Корочкова, В.И. Стефанов, Е.В. Усачев, С.А. Ханов (Корочкова и др. 2013). Анализируя клад из Среднего Притоболья, они подчеркивают типичный функциональный состав (серпы, ножи, кельт, долото) комплекса. Полагают правомерной и перспективной оценку гладунинского комплекса в рамках экономической концепции как персонального или домашнего клада. Датировка – в рамках алакульской культуры.

Уникальным предметом в составе клада из Восточного Казахстана является клепаный сосуд. Медные металлические сосуды эпохи поздней

бронзы представляют собой редкую находку в восточной части Евразийских степей.

Основная территория их распространения располагается в западном регионе Евразии - в Северном Причерноморье и на Северном Кавказе. Поэтому каждый новый экземпляр, обнаруженный еще и в комплексе, привлекает пристальное внимание исследователей. Среди кладов бронзовые сосуды встречены в составе Андреевского – котел и цедилка (Карабаспакова 2011, табл. 57/4, 5). Однако он отличается, поскольку свернут из одного бронзового листа, края которого скреплены заклепками. Заклепками же прикреплялось и дно сосуда. Дата клада – XII-IX (VIII) вв. до н.э. (Карабаспакова 2011, 163-165).

В составе предметов, выявленных на Измайловском могильнике (ограда 25), есть цедилка (Ермолаева 2012, 61, рис. 60/1). Датировка цедилки – по предметам клада и материалам могильника Измайловка – определяется переходным периодом от эпохи бронзы к раннему железу.

Металлические сосуды найдены в Центральном Казахстане в Карагандинской области в могильниках Ащису, к. 4 (Кукушкин 2011, 103-109; Кукушкин 2012, 63-80) и Нураталды-1, ограда №5 (Кукушкин и др. 2016, 85-92). Оба сосуда практически идентичны друг другу, с нашим их сближает форма тулова, повторяющая форму остросеребряных «андроновских» горшков, а также наличие воронковидного поддона. В то же время котел из Зайсанского клада имеет вертикальные кольцевидные ручки, которые отсутствуют у сосудов из могильников Ащису и Нураталды-1. Отличается и способ прикрепления поддонов. Авторы исследования предполагают, что отдельно изготовленный поддон вставлялся в уже нагретую часть тулова, которая при охлаждении его плотно охватывала (Кукушкин 2011, 106; Кукушкин и др. 2016, 89). В нашем случае поддон вместе с дном был прилит к нижней части сосуда и дополнительно укреплен заклепками. По времени могильник Ащису отнесен к памятникам, близким петровской культуре, датируется рубежом III-II или началом II тыс. до н.э. Примечательно, что могильник отнесен к памятникам колесничного круга с захоронениями представителей военной аристократии (Кукушкин 2011, 106, 109). Могиль-

ник Нураталды-1, ограда №5 – XIX-XVIII вв. до н.э. (Кукушкин и др. 2016, 90). Аналогии котлу из Зайсанского клада обнаруживаются в западной части Евразии. Вопросы изучения типологии металлических сосудов эпохи поздней бронзы и начала раннего железного века анализировались в ряде работ (Бочкарёв 1972, 63-78; Демиденко 2005, 93-103; Отрощенко, Тупчійенко 2005, 176-187). Не так давно В.С. Бочкарёв предложил новую классификацию, в которой учел все достоинства и недостатки предшествующих работ (Бочкарёв 2010, 185-208). В соответствии с ней, анализируемый нами сосуд может занимать промежуточное положение между группами ПБ и ШБ. С первыми, в частности с котлом из Аскания Нова, его сближают достаточно приземистые пропорции, общий абрис туло-

ва, воронковидный поддон и ручки, отлитые вместе с верхней частью сосуда. С группой ШБ Зайсанский котел объединяет также наличие ручек, отлитых вместе с верхней частью сосуда, что рассматривается В.С. Бочкарёвым как один из характерных признаков данной группы, утолщенный венчик, наличие поддона. Правда, поддоны у группы ШБ имеют более изящные очертания (Бочкарёв 2010, рис. 3-6). Исходя из имеющихся данных, исследуемый нами котел может датироваться по В.С. Бочкарёву в рамках конца XIII-XII вв. до н.э., что не противоречит датировке остальных предметов клада.

Можно предположить характер клада из Зайсанского района как домашнего (персонального).

Библиография

- Аванесова 1991:** Н.А. Аванесова, Культура пастушеских племен эпохи бронзы Азиатской части СССР (по металлическим изделиям) (Ташкент 1991).
- Акишев, Кушаев 1968:** К.А. Акишев, Г.А. Кушаев, Древняя культура саков и усуней долины реки Или (Алма-Ата 1968).
- Арсланова 1980:** Ф.Х. Арсланова, К датировке металлических изделий эпохи бронзы Казахского Прииртышья. В сб.: Археологические исследования древнего и средневекового Казахстана (Алма-Ата 1980), 82-95.
- Березанская и др. 1986:** С.С. Березанская, В.В. Отрощенко, Н.Н. Чередниченко, И.Н. Шарафутдинова, Культуры эпохи бронзы на территории Украины (Киев 1986).
- Бочкарёв 1972:** В.С. Бочкарёв, Киммерийські казани. Археологія 5, 1972, 63-68.
- Бочкарёв 2010:** В.С. Бочкарёв, О металлических котлах эпохи поздней бронзы Восточной Европы. В кн.: Культурогенез и древнее металлопроизводство Восточной Европы (Санкт-Петербург 2010), 185-208.
- Григорьев, Чанг 2006:** Ф.П. Григорьев, К. Чанг, Клад металлических изделий эпохи бронзы из северо-восточного Семиречья. В сб.: Изучение памятников археологии Павлодарского Прииртышья, вып. 2 (Павлодар 2006), 148-158.
- Дегтярева, Нескоров 2015:** А.Д. Дегтярева, А.В. Нескоров, Ростовкинский клад бронзовых изделий эпохи бронзы (культурная интерпретация). В сб.: Вестник археологии, антропологии и этнографии, №3 (30) (Тюмень 2015), 32-41.
- Демиденко 2005:** С.В. Демиденко, К вопросу о происхождении клепаных «киммерийских» котлов Северного Причерноморья. В сб.: Древности Евразии: от ранней бронзы до раннего средневековья, посвящ. памяти В.С. Ольховского (Москва 2005), 93-103.
- Джумабекова, Базарбаева 2013:** Г.С. Джумабекова, Г.А. Базарбаева, Художественные бронзы Жетысу (Алматы 2013).
- Ермолаева 2012:** А.С. Ермолаева, Памятники предгорной зоны Казахского Алтая (эпоха бронзы - раннее железо) (Алматы 2012).
- Иванов 2014:** С.С. Иванов, Новые находки орнаментированных вислообушных топоров эпохи бронзы из Кыргызстана. В сб.: Теория и практика археологических исследований, №1 (9) (Барнаул 2014), 91-100.
- Карабаспакова 2011:** К.М. Карабаспакова, Жетысу и Южный Казахстан в эпоху бронзы (Алматы 2011).
- Корочкова и др. 2013:** О.Н. Корочкова, В.И. Стефанов, Е.В. Усачев, С.А. Ханов, Гладунинский клад эпохи бронзы. В сб.: Уральский исторический вестник, №2 (39) (Екатеринбург 2013), 129-136.
- Кузьмина 1961:** Е.Е. Кузьмина, К вопросу о некоторых типах орудий Киргизии эпохи поздней бронзы (по материалам Иссык-Кульского клада). В сб.: Изв. АН КиргССР, сер. обществ. наук, т. 3, вып. 3. (Фрунзе 1961), 103-110.

- Кузьмина 1965:** Е.Е. Кузьмина, Хронология некоторых кладов Семиречья. В сб.: Новое в Советской археологии (Москва 1965), 106-110.
- Кузьмина 1966:** Е.Е. Кузьмина, Металлические изделия энеолита и бронзового века в Средней Азии. В сер.: Свод археологических источников, вып. В4-9 (Москва 1966).
- Кузьмина 1967:** Е.Е. Кузьмина, Клад у с. Предгорное и вопрос о связях населения евразийских степей в конце эпохи бронзы. В сб.: Памятники эпохи бронзы юга европейской части СССР (Киев 1967), 214-216.
- Кузьмина 1994:** Е.Е. Кузьмина, Откуда пришли индоарии? Материальная культура племен андроновской общности и происхождение индоиранцев (Москва 1994).
- Кукушкин 2011:** И.А. Кукушкин, Металлические изделия раннеандроновского могильника Ащису (Центральный Казахстан). РА 2, 2011, 103-109.
- Кукушкин 2012:** И.А. Кукушкин, Могильник Ащису. Курган с металлическим сосудом. В сб.: Археология и история Сарыарки (Караганды 2012), 63-80.
- Кукушкин и др. 2016:** И.А. Кукушкин, В.Г. Ломан, А.И. Кукушкин, Е.А. Дмитриев, Погребение с металлическим сосудом в могильнике Нураталды-1 (эпоха бронзы). В сб.: Уральский исторический вестник, №4 (53) (Екатеринбург 2016), 85-92.
- Куц, Джумабекова, Базарбаева 2016:** Г.А. Куц, Г.С., Джумабекова, Г.А. Базарбаева, Клад металлических изделий эпохи бронзы из Восточного Казахстана. В сб.: Актуальные проблемы археологии Евразии. Материалы междунар. научн.-практич. конф., посвящ. 25-летию независимости Республики Казахстан и 25-летию Института археологии им. А.Х. Маргулана (18-19 октября, 2016 года) (Алматы 2016), 149-158.
- Массон 1976:** В.М. Массон, Экономика и социальный строй древних обществ (в свете данных археологии) (Ленинград 1976).
- Мерперт 1965:** Н.Я. Мерперт, Сабанчеевский клад. В сб.: Новое в советской археологии (Москва 1965), 149-155.
- Морозов 1981:** Ю.А. Морозов, Проявление специализации производства в хозяйстве срубного населения Южного Урала. В сб.: Материалы по хозяйству и общественному строю племен Южного Урала (Уфа 1981), 57-67.
- Отрощенко, Тупчиенко 2005:** В.В. Отрощенко, М.П. Тупчиенко, Бронзові клепані Казани та Донецький гірнично-металургійний центр. В сб.: Проблеми гірничної археології (Алчевськ 2005), 176-187.
- Сараев, Горячев 2011:** В.В. Сараев, А.А. Горячев, Шамсунский клад эпохи поздней бронзы у северных склонов Заилийского Алатау. В сб.: Изв. НАН РК. Сер. обществ. наук, №3 (282) (Алматы 2011), 37-47.
- Хансен 2013:** Св. Хансен, Клады в Европе эпохи бронзы. В кн.: Бронзовый век. Европа без границ. Четвертое - первое тысячелетия до новой эры [Каталог выставки] (Санкт-Петербург 2013), 279-289.

Depozitul cu cazan nituit din perioada târzie a epocii bronzului din Kazahstanul de Est

Cuvinte-cheie: Kazahstanul de Est, epoca bronzului, depozit, metal, unelte, cazan.

Rezumat: Articolul introduce în circuitul științific un depozit din perioada târzie a epocii bronzului descoperit în Kazahstanul de Est. Analogiile pieselor din depozit se găsesc în mediul culturilor de tip Andronovo răspândite în Altai, zona Tien Shan, Žetyssu, Xinjiang.

În cadrul depozitului un interes deosebit prezintă toporul cu gaura de înmănușare transversală și cazanul nituit. Descoperirile arheologice au demonstrat o răspândire foarte largă a topoarelor cu gaura de înmănușare transversală, ceea ce permite să considerăm că acest tip era caracteristic perioadei târzii a epocii bronzului în Kazahstanul de Est, Altai, Žetyssu și în zona de nord a Asiei Centrale. Se poate trage concluzia că acest tip de topoare poate fi datat în sec. XII-IX (VIII) a. Chr.

Vasele de metal reprezintă o categorie de piese rar întâlnită în zona de est a stepelor eurasiatice. În afară de exemplarul prezentat, vase de metal au fost descoperite în zona centrală a Kazahstanului – necropolele Ascisu și Nuraltaldy (XIX-XVIII a. Chr.). În Kazahstanul de est astfel de vase au fost atestate în necropola Izmajlovo, iar în partea de sud-est a Kazahstanului – în necropola Andreevsk, care se datează în sec. XII-IX (VIII) a. Chr.

Dar cele mai apropiate analogii ale vasului din Zajsan pot fi găsite în zona de vest a Eurasiei. Conform clasificării propuse de V.S. Bočkarjev, care a evidențiat trei grupe principale de vase de metal, exemplarul din Kazahstanul de Est poate fi plasat într-o poziție intermediară între grupele IIБ și IIIБ, ceea ce permite încadrarea lui între sfârșitul sec. XIII și începutul sec. XII a. Chr. Depozitul, însă, poate datat în limita sec. XII-IX a. Chr.

Lista ilustrațiilor:

Fig. 1. Localizarea depozitului în raport cu amplasarea localităților Ust'-Kamenogorsk, Zajsan, Dairovo, Kokžyra (după D. Duisenbai).

Fig. 2. Depozitul din raionul Zajsan. 1-2 - Dălți; 3-5 - tesle (foto S. Starikov).

Fig. 3. Depozitul din raionul Zajsan. 1 - Topor; 2 - fragment de topor; 3 - dorn; 4 - topor-celt (foto S. Starikov).

Fig. 4. Depozitul din raionul Zajsan. 1 - Cârlig; 2 - inele din bronz (foto S. Starikov).

Fig. 5. Depozitul din raionul Zajsan. Vas din metal (foto S. Starikov).

A Late Bronze Age hoard with a riveted vessel from East Kazakhstan

Keywords: East Kazakhstan, Bronze Age, hoard, metal tools, cauldron.

Abstract: This article presents a hoard of the Bronze Age metal objects found in the East Kazakhstan region. Parallels to the items from the hoard are found among antiquities of the Andronovo culture of the Altai, the Tien Shan area, Jetysu, Xinjiang. The assemblage from Zaisan published here enlarged the group of hoards typical for the Late Bronze Age. The most interesting objects among the ones included in the hoard are the riveted cauldron and the axe with curved butt and grid decoration.

Archaeological studies revealed the wide distribution of axes with curved butts that allow us to consider them as characteristic instruments of the Late Bronze Age period in the areas of East Kazakhstan, the Altai, Jetysu, Central Asia, and the northern part of Central Asia. Researchers came to the conclusion that this type of axes can be dated to the 12th - 9th (poss. 8th) centuries BC.

Metal vessels of the Late Bronze Age (especially, the copper ones) are rarely found in the eastern part of the Eurasian steppes. Besides the cauldron described in the article, some metal vessels were discovered in Central Kazakhstan at the cemeteries of Ashchisu and Nurataldy-1 (20th - 19th centuries BC). Also, similar objects are known among the materials of the Izmailov cemetery in East Kazakhstan, and metal items of the Andreevka hoard from south-eastern Kazakhstan dated to the 12th - 9th (poss. 8th) centuries BC.

Meanwhile, the closest parallels to the cauldron from the Zaisan hoard can be seen in the western part of Eurasia. Taking into account V.S. Bochkarev's classification that consists of three main groups of metal cauldrons, the vessel from East Kazakhstan may occupy an intermediate position between the groups IIB and IIIB. This allows us to date the cauldron to the end of the 13th - 12th centuries BC, while the more probable date for the Zaisan hoard as a whole lays within the range of the 12th - 9th centuries BC.

List of illustrations:

Fig. 1. Localization of the hoard in relation to the settlements of Oskemen, Zaisan, Kokjyra, and Daiyr (prepared by D. Duisenbay).

Fig. 2. The Zaisan hoard. 1-2 - Chisels; 3-5 - adzes (photo by S. Starikov).

Fig. 3. The Zaisan hoard. 1 - Axe; 2 - axe fragment; 3 - punch; 4 - socketed hammer (photo by S. Starikov).

Fig. 4. The Zaisan hoard. 1 - Hook; 2 - bronze rings (photo by S. Starikov).

Fig. 5. The Zaisan hoard. Metal vessel (photo by S. Starikov).

17.10.2016

Галина Куц, Восточно-Казахстанский областной историко-краеведческий музей, ул. К. Кайсенова, 40, 070000 Усть-Каменогорск, Казахстан.

Др. Гульнара Джумабекова, Отдел первобытной археологии, Институт археологии им. А.Х. Маргулана Комитета науки МОН РК, пр. Достык, 44, 050100 Алматы, Казахстан, e-mail: gdzhuma@mail.ru

Др. Сергей Демиденко, Отдел скифо-сарматской археологии, Институт археологии РАН, ул. Дм. Ульянова, 19, 117036 Москва, Россия, e-mail: svdemidenko@hotmail.com

Др. Галия Базарбаева, Отдел первобытной археологии, Институт археологии им. А.Х. Маргулана Комитета науки МОН РК, пр. Достык, 44, 050100 Алматы, Казахстан, e-mail: galiya2002@gmail.com