
REZULTATELE PRELIMINARE ALE CERCETĂRILOR ARHEOLOGICE ÎNTREPRINSE ÎN ANUL 2016 ÎN AȘEZAREA NEO-ENEOLITICĂ DE LA NICOLAEVCA V

Stanislav Țerna, Maciej Dębiec
Andreea Vornicu-Țerna,
Mariana Vasilache-Curoșu, Thomas Saile

Cuvinte-cheie: cultura ceramicii liniare, cultura Cucuteni-Tripolie, scanări geofizice, locuințe lungi, locuințe arse.

Introducere

Una dintre problemele cu care se confruntă cercetarea arheologică preistorică din zona interfluviului Prut-Nistru o reprezintă numărul insuficient al așezărilor cu date planimetrice complete. Carența este evidentă mai ales pentru perioada neolitică (cultura Starčevo-Criș și cultura ceramicii band-liniare) și cea de început a Eneoliticului (Precucuteni-Tripolie A) care în termeni de cronologie absolută acoperă un interval de peste 1000 de ani (circa 5800-4600 cal BC) (Țerna 2016).

În anii 2014-2015, o serie de așezări neolitice și eneolitice timpurii din zonele centrală și de sud ale Republicii Moldova au fost cercetate de o echipă mixtă moldo-germană, în cadrul unui program de colaborare științifică ce viza în principal investigarea siturilor band-liniare. Cercetarea de teren a presupus realizarea de prospecțiuni geofizice, periegeze și sondaje pentru verificarea unor anomalii de pe planul geomagnetic. În acest context, au fost făcute prospecțiuni în cinci situri, pe două dintre acestea realizându-se și sondaje amplasate peste structuri band-liniare. Acest tip de investigație ne-a permis să dovedim prezența în regiunea Prut-Nistru a locuințelor lungi specifice culturii ceramice band-liniare și, totodată, a adus în prim-plan necesitatea reevaluării datelor privind configurația așezărilor cunoscute din săpături extensive mai vechi (Saile et al. 2016; Țerna et al. 2016; Țerna 2016; Зайле и др. 2016).

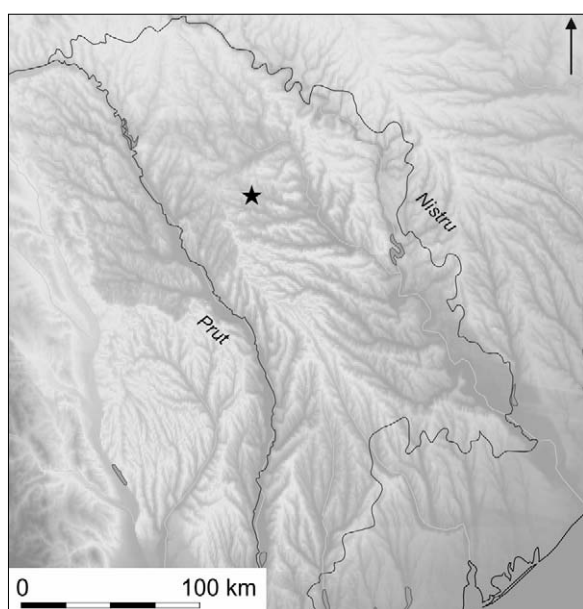
Printre siturile investigate, un caz aparte îl reprezintă cel de la Nicolaevca V (raionul Sângerei) (fig. 1/1), în care prospecțiunile geofizice realizate în anul 2014 au arătat existența a două zone bine individualizate interpretate astfel: o așezare band-

liniară cu locuințe lungi și o a doua cu complexe adâncite și structuri arse aparținând eneoliticului timpuriu. În vara anului 2016 au fost realizate sondaje în ambele zone ale sitului. Ne propunem în studiul prezent să expunem rezultatele preliminare ale acestor cercetări.

Nicolaevca V – localizarea sitului și cercetările anterioare

Situl este amplasat pe panta lină a văii unui mic pârâu, în bazinul Ciulucului de Mijloc (parte a sistemului hidrografic Răut-Nistru) (fig. 1/2-3). A fost descoperit de către V. Bicbaev în anii '70 prin cercetare periegetică (Бикбаев 1981, 194; Bodean 2001, 73). În momentul descoperirii, suprafața așezării a fost estimată la cca 6 ha.

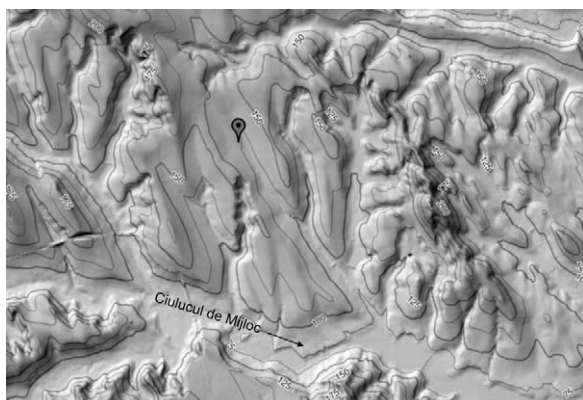
În anul 2014, o nouă etapă a cercetării sitului este inițiată prin realizarea prospecțiunilor geomagnetice și colectarea organizată a materialului arheologic de suprafață (Țerna et al 2016). O arie de cca 5 ha a fost scanată folosindu-se magnetometrul Förster cu 4 sonde. Situl cu cele două așezări, Precucuteni și band-liniară, este împărțit în două zone de un drum modern (fig. 1/2A-B). La sud de acesta, anomaliiile geomagnetice au în general amplitudine medie și înaltă și sunt orientate NE-SV. Configurația și dimensiunea acestora indică existența a cel puțin patru locuințe lungi band-liniare. În partea de nord a drumului de țară au fost detectate anomalii de amplitudine variată. Analiza modului de distribuire a materialului arheologic a indicat o concentrare clară a fragmentelor ceramice precucuteniene în această zonă. Pe planul geomagnetic, anomaliiile cu amplitudine mai joasă corespundătoare complexelor adâncite sunt dispuse periferic și aproximativ circular. În partea centrală a așezării sunt vizibile câteva anomalii cu amplitudine înaltă sugerând prezența unor locuințe arse. În partea nord-vestică a sitului se



1



2



3

Fig. 1 - 1 - Localizarea sitului pe harta fizică a interfluviului pruto-nistrian; 2 - vedere dinspre est asupra terasei pe care este amplasat situl, cu așezarea neolitică (A) și Precucuteni (B); 3 - cadrul topografic al microzonei în care se află situl.

individualizează o aglomerare de gropi rotunde de dimensiuni mai mici (fig. 2).

Așezarea Precucuteni-Tripolie A de la Nicolaevca V reprezintă o situație particulară în rândul puținelor așezări din această etapă a complexului Cucuteni-Tripolie a căror planimetrie este cunoscută fie prin săpături arheologice, fie prin investigații geofizice (Marinescu-Bîlcu 1974; Bodean 2001; Zbenovič 1996; Збенович 1989; Дудкін, Відейко 2004). Astfel, situl în discuție constituie prima așezare cu structuri de locuire adâncite dispuse circular, atestate geofizic sau prin săpătură. Amintim faptul că în toate siturile Precucuteni-Tripolie A cu dispunere circulară (Bernashevka, Slobodka-Zapadnaia și Mohilna II), structurile de locuire sunt reprezentate de locuințe de suprafață arse și nu de complexe adâncite. Totodată, toate așezările de la acest nivel cultural-cronologic care sunt formate în principal din complexe adâncite, prezintă o dispunere „în șiruri” a acestora. Acesta este cazul așezărilor de la Lenkovtsy (Черниш 1959¹), Bernovo-Luka (Пасек 1961, 42-60), Luka-Vrublevetskaia (Бибиков 1953) sau Florești (Пасек 1960). Este de remarcat, de asemenea, prezența structurilor arse în partea centrală a așezării de la Nicolaevca. Prin urmare, așezarea de la Nicolaevca V prezintă combinația unică, până acum, a trei elemente: complexe adâncite, dispunere circulară, configurație „centru-periferie”.

Nici așezarea band-liniară din acest sit nu este mai puțin importantă, fiind una dintre puținele cu locuințe lungi din aria estică a culturii. (Saile et al. 2016; Зайле и др. 2016).

Cercetările din 2016

Săpăturile arheologice din vara anului 2016² au avut ca scop verificarea și validarea interpretării planului geofizic, mai precis datarea exactă și stabilirea configurației anomaliilor atribuite complexelor neolitice și eneolitice timpurii. Astfel, au fost deschise trei secțiuni mici pe diferite anomalii: două în zona nordică a așezării (atribuită eta-

¹ În această așezare au fost descoperite cinci locuințe de suprafață și cinci complexe adâncite.

² Aducem și pe această cale mulțumiri administrației raionului Singerei și personalului dlui Mihail Bîrsan pentru suportul acordat cercetărilor de la Nicolaevca. Gratiudinea noastră se îndreaptă și către administrația comunei Chișcăreni, voluntarii locali (Vadim Palii, Valeria Grosul), colegii de la Institutul Patrimoniului Cultural al Academiei de Științe a Moldovei (Ghenadie Sirbu, Sergiu Heghea, Natalia Pașenciu) și studenții Universității Regensburg și cei ai Universității de Stat din Moscova.

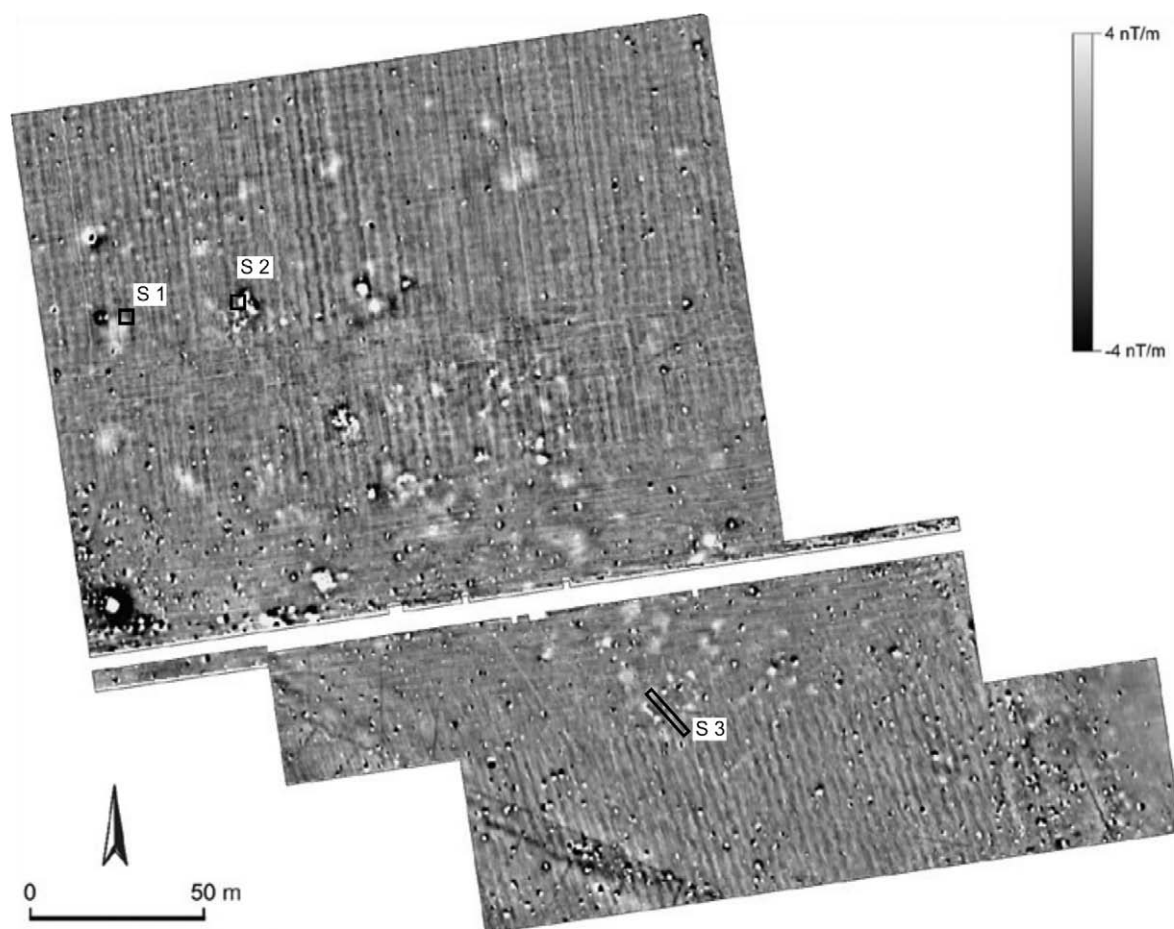


Fig. 2. Planul geofizic al sitului cu localizarea celor trei secțiuni.

pei Precucuteni-Tripolie A) și una în cea sudică (atribuită culturii ceramicii liniare) (fig. 2).

Cele două anomalii din zona nordică prezentau pe planul geofizic amplitudine și intensitate diferite și au fost anterior interpretate ca locuință de suprafață arsă, respectiv, complex adâncit („bordei”). Cel din urmă a fost cercetat prin trasarea unei secțiuni de 16 m² (secțiunea 1) care ulterior a fost extinsă cu încă 6 m². Anomalia cu amplitudine mare ce indica prezența unei structuri arse a fost cercetată printr-o secțiune tot de 16 m² (secțiunea 2). Astfel, suprafața investigată din zona nordică a sitului a fost de 38 m². Necesitatea și importanța investigării acestei zone prin săpături arheologice rezidă în caracterul complex al așezării cu două tipuri de structuri de locuire: adâncite la periferie și de suprafață în centru.

Anomaliile din zona sudică a sitului asupra căroara a fost îndreptată cercetarea au fost interpretate conform planului geofizic, ca locuințe lungi bandliniare cu două gropi lungi paralele dispuse lateral și alte posibile gropi de par în interiorul locu-

inței. Pentru a obține profilul complet al posibilei locuințe lungi, a fost deschisă o secțiune de 32 m² (16×2 m). Aceasta a fost trasată perpendicular pe axa lungă a locuinței, secționând astfel cele două gropi laterale și spațiul interior cu posibilele gropi de par (secțiunea 3). Importanța realizării săpăturii arheologice în zona sudică a sitului constă în obținerea primului profil transversal printr-o locuință lungă cu gropile lungi aferente din regiunea pruto-nistreană, în contextul în care sondajele precedente din alte situri contemporane au fost plasate doar pe porțiuni restrânse ale gropilor lungi fără a obține un profil complet (vezi: Țerna et al. 2016).

Cercetările întreprinse în toate cele trei secțiuni au avut rezultatele așteptate. Doar secțiunea 1 a fost complet cercetată ajungându-se la solul steril arheologic. Starea foarte bună de conservare și densitatea mare a artefactelor în cadrul complexelor ne-au determinat să conservăm secțiunile 2 și 3 pentru cercetarea lor completă și extinsă în campanii viitoare.

Așezarea band-liniară

Secțiunea 3 de 16×2 m a fost trasată perpendicular pe axa lungă a celei mai sudice locuințe, cuprinzând și cele două gropi lungi paralele laterale. Din cauza bioperturbațiilor puternice și a caracteristicilor cernoziomului local nefavorabil prezervării contururilor clare ale complexelor adâncite, gropile de par nu au fost identificate. Deși dimensiunea precisă a celor două gropi lungi nu a putut fi stabilită, s-a reușit recuperarea unei cantități importante de material arheologic. Merită menționată buna conservare a fragmentelor osteologice și depunerea unora dintre acestea în conexiune anatomică în groapa lungă din partea de sud a locuinței (fig. 3/2). În groapa lungă din partea de nord au fost descoperite numeroase fragmente de lut ars, unele cu amprente (fig. 3/1). Cel mai probabil acestea provin de la pereții prăbușiți ai locuinței de suprafață. De pe întreaga suprafață a secțiunii au fost colectate sute de fragmente ceramice, resturi faunistice, obiecte de piatră cioplită și șlefuită. Ceramica prezintă decorul specific cu



1



2

Fig. 3. Secțiunea 3. 1 - Vedere asupra aglomerării de lut ars din groapa lungă nordică; 2 - vedere asupra depunerii de oase de animale din groapa lungă sudică.

note muzicale (fig. 8/2-3, 5), în timp ce unele profile indică prezența vaselor de tip *Kumpf* și *Flasche* (fig. 8/1, 3).

Așezarea Precucuteni-Tripolie A

Complexe

În secțiunea 1 a fost cercetat parțial un complex adâncit care reprezintă cel mai probabil o locuință de tip bordei. Conform planului geomagnetic, secțiunea deschisă ar acoperi cca 20% din suprafața totală a complexului estimată la 7×5 m. Inventarul recuperat este sărăcăcios și prezintă un grad mare de fragmentare. Cuprinde 77 fragmente ceramice, 9 fragmente de lut ars, 85 de fragmente faunistice și șase piese de silex. În zona cercetată, complexul are o formă rectangulară cu colțurile rotunjite și prezintă o „nișă” pe latura estică. La partea inferioară a umpluturii s-a remarcat prezența unui strat de sol compact, cu aspect bătătorit, ce conținea urme roșietice de arsură și densitate mare de materie organică albicioasă. Tot din această zonă a fost recuperată și cea mai mare parte a fragmentelor faunistice, dintre care menționăm și prezența unor fragmente craniene. Adâncimea maximă a complexului este de 1,5 m de la suprafața actuală a solului sau 0,95-1,0 m de la nivelul antic de călcare (fig. 4/2).

În secțiunea 2 au fost cercetate parțial resturile unei locuințe de suprafață arse (fig. 4/1). Materialul arheologic include 390 fragmente ceramice, fragmente de lut ars, 69 resturi faunistice, 45 obiecte de silex, câteva artefacte de piatră, miniaturi de lut (vezi mai jos).

Resturile locuinței au început să apară sub forma unei aglomerări compacte de lut ars în nivelul 2 de săpătură, la o adâncime de cca 39-45 cm, fiind concentrate în carourile B-D/1-2 (fig. 5). Masa compactă de lut reprezintă platforma locuinței, acoperită de material ceramic și faunistic și resturi dispersate de chirpici cu dimensiuni de sub 7 cm (unele având amprente de nuiele) care provin de la pereți. Pe conturul exterior al platformei, fragmentele de chirpici sunt vitrificate, indicând un regim de ardere diferit al pereților (fig. 6). În restul secțiunii, materialul arheologic este prezent răzleț. Menționăm descoperirea în caroul A/3 a unei râșnițe. După documentarea situației arheologice, s-a trecut la excavarea nivelului 3 (adâncimea de 55-65 cm), implicând demontarea platformei din carourile B-D/1-2. Pe partea inferioară,



1



2

Fig. 4. 1 - Vedere dinspre sud asupra nivelului 2 de săpătură din secțiunea 2;
2 - vedere dinspre nord asupra profilului complexului adâncit din secțiunea 1.

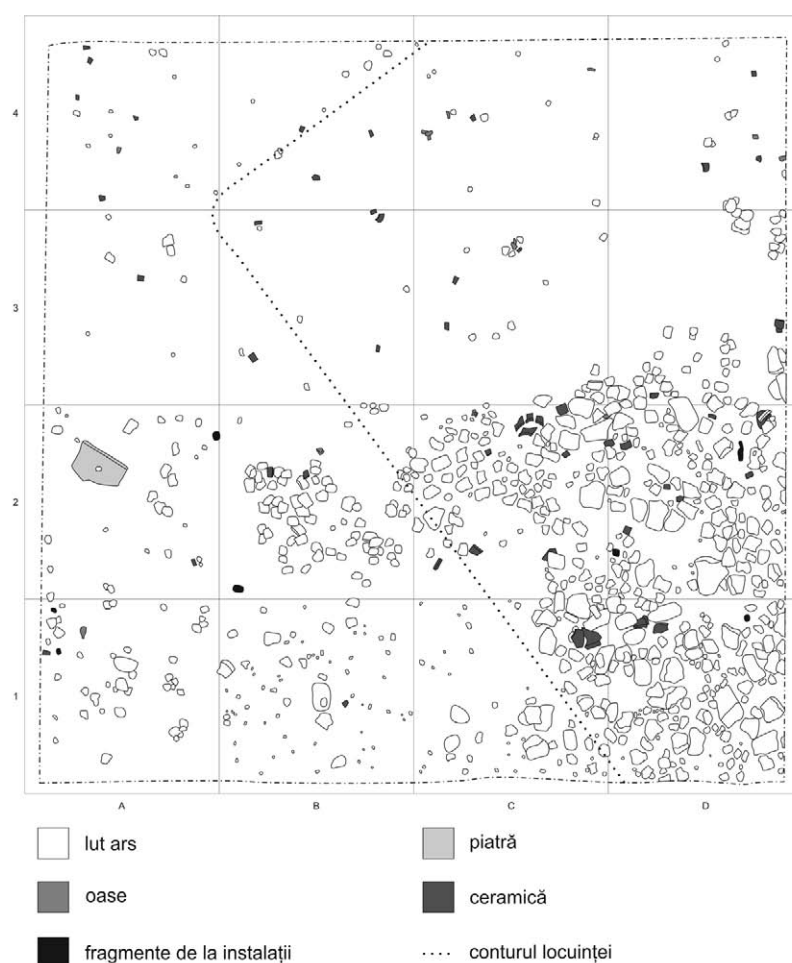


Fig. 5. Planul nivelului 2 de săpătură (adâncimea 39-45 cm) din secțiunea 2 cu indicarea resturilor locuinței arse și a conturului acesteia, identificat în urma cercetării incomplete al nivelului 3.

fragmentele de lut ars prezentau amprente de bârne, scânduri și niiele orientate SV-NE (fig. 6), adică perpendicular pe axa lungă a locuinței (SE-NV) așa cum aceasta este indicată de configurația anomaliei geofizice. Prin urmare, în secțiunea 2 a fost dezvelit colțul de NV al locuinței. În timpul excavării nivelului 3, resturile compacte ale platformei de lut au apărut și în partea de nord a secțiunii (carourile B-D/3-4), la o diferență de nivel de cca 10-20 cm (fig. 7/1). Aspectul „scufundat” al platformei în această zonă poate fi explicat doar prin prezența unei gropi/alveolări sub structură. Pe platforma „scufundată” a fost descoperită o aglomerare de fragmente ceramice fine și grosiere provenite de la vase întregibile (fig. 7/2). Acestea din urmă au fost documentate și demontate, iar secțiunea a fost conservată pentru continuarea cercetărilor în campaniile următoare.

Ceramica

Secțiunea 2 a furnizat cea mai mare parte a materialului ceramic. Vom prezenta în continuare câteva date preliminare privind caracteristicile acestei categorii de material arheologic, urmând ca o analiză completă a acesteia să fie realizată după finalizarea cercetării locuinței.

În inventarul ceramic de la Nicolaevca V pot fi recunoscute două categorii tehnologice: grosieră și fină. Ceramica grosieră este reprezentată de ceramica de calitate joasă, arsă inegal, cu diferite tipuri de degresant în compoziție. Suprafața vaselor din această categorie este rugoasă și prezintă crăpături largi cauzate de arderea secundară. Pe unele exemplare sunt vizibile urme de barbotină. Ceramica fină include vasele a căror pastă conține puțin degresant sau acesta nu este vizibil. În ge-

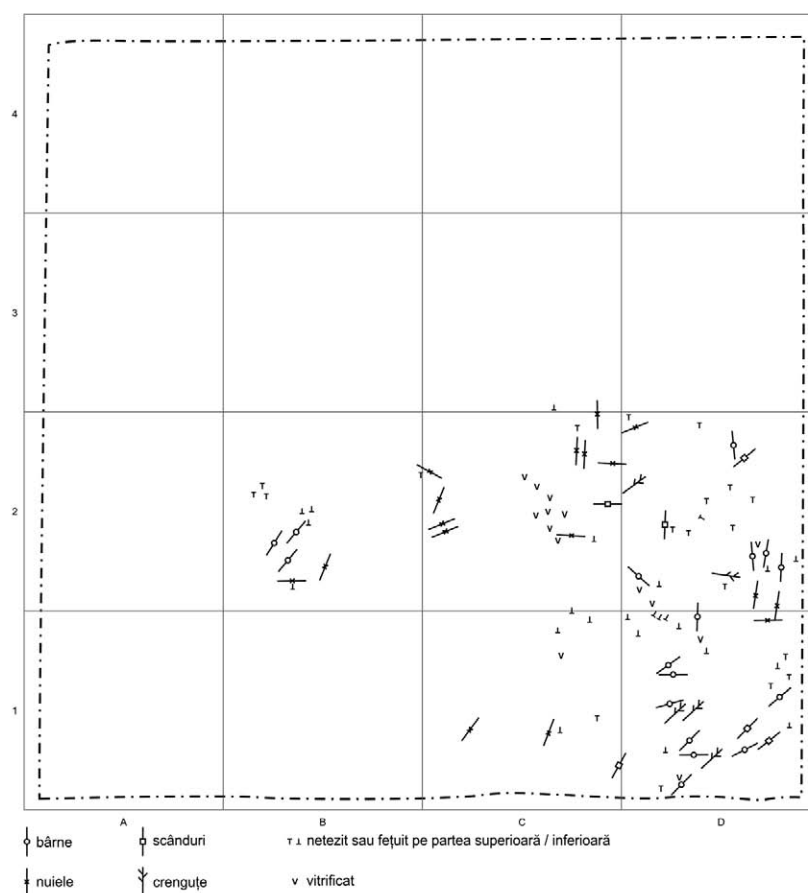


Fig. 6. Configurația amprentelor de pe chirpicul din porțiunea demontată a locuinței arse din secțiunea 2 (nivelul 2 de săpătură, adâncimea 39-45 cm).

neral, pereții vaselor sunt mai subțiri comparativ cu categoria grosieră, deși uneori se întâlnesc și fragmente cu o grosime mai mare. Suprafața vaselor este netezită și/sau lustruită, iar când este afectată de ardere secundară, prezintă crăpături fine.

Repertoriul stilistic include diferite tipuri și modele de ornamente. Ceramica din categoria grosieră prezintă rânduri de impresii rotunde, ovale sau dreptunghiulare dispuse sub gâtul vasului, dar și decor incizat sau canelat. Un tip distinct de decor este cel obținut prin combinarea pe același vas a diferitor moduri de tratare a suprafeței, precum alternarea barbotinei orizontale cu tehnicile de netezire. Decorul ceramicii fine este mai diversificat (fig. 9), incluzând motive incizate, șiruri simple sau complexe de impresii rectangulare, decor canelat curbiliniu și orizontal. Pe majoritatea vaselor se întâlnesc mai multe varietăți stilis-

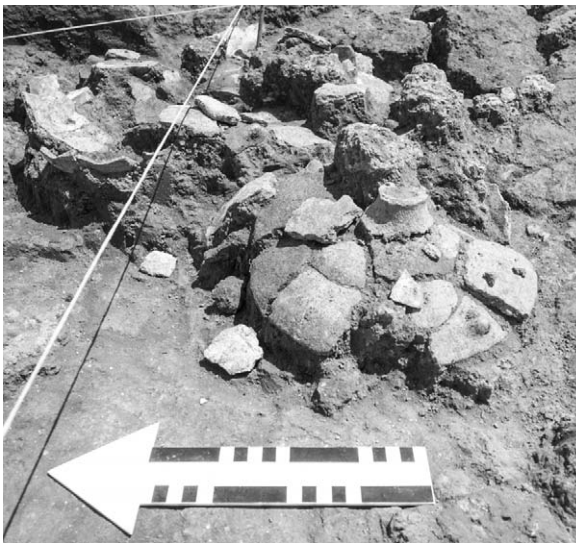
tice combinate – decor meandric, spiralic, liniar – realizate prin tehnici diferite (incizie, impresiune, canelare).

În ceea ce privește forma vaselor, aceasta diferă de la o categorie la alta. Astfel, cele mai multe fragmente de ceramică grosieră provin de la vase cu corpul sferic sau bitronconic cu buza ușor trasă în afară și gâtul scurt. Menționăm prezența unor fragmente dintr-un vas-strecurătoare (fig. 9/11) și partea inferioară a unui vas cu fundul ascuțit (fig. 8/12). Varietatea morfologică a vaselor din categoria fină este mare și include capace, vase piriforme cu partea inferioară înaltă, cilindrică sau conică, cupe cu profil în „S”, diferite tipuri de castroane (fig. 8, 9).

Analogii pentru ceramica Precucuteni-Tripolie A de la Nicolaevca V se găsesc în așezările Precucuteni III din bazinele Siretului, Prutului și Nistrului (Bodean 2001; Marinescu-Bilcu 1974;



1



2

Fig. 7.1 - Vedere dinspre vest asupra porțiunii „scufundate” a locuinței arse cu aglomerarea de ceramică (B) și porțiunii demontate ale locuinței (A);
2 - detaliu cu aglomerarea de ceramică.

Збенович 1989; Zbenovič 1996). O analiză mai fină a relațiilor cronologice cu celelalte așezări ale fazei va fi posibilă în cercetările viitoare pe măsura îmbogățirii lotului de fragmente ceramice.

Obiecte de piatră cioplită, piatră șlefuită, lut și cupru

Peste 55 de piese de silex provin din complexe eneolitice, cu precădere din secțiunea 2. Inventarul este alcătuit în principal din așchii și lame caracterizate prin microlitism.

Obiectele de piatră șlefuită sunt reprezentate de o râșniță și un frecător, ambele descoperite lângă locuința arsă din secțiunea 2.

Din aceeași secțiune provin și trei miniaturi de lut – o bilă, o statueta antropomorfă (feminină) și un scaun miniatural. Statueta (fig. 8/11) și scaunul au fost găsite la o distanță de câteva zeci de centimetri de cealaltă și nu excludem posibila asociere dintre cele două obiecte, date fiind situațiile similare bine cunoscute din alte așezări ale culturii Precucuteni. Ambele elemente de plastică se încadrează în tipurile caracteristice secvenței crono-culturale în discuție (Pogoșeva 1985, 97-101; Ursu 2014, 70-103; Порожева 1983, 14-48).

Un fragment dintr-un cui sau ac de cupru (fig. 8/13) a fost descoperit în secțiunea 3, deasupra nivelului cu locuințe lungi band-liniare, în nivelul sărăcăcios aparținând etapei Precucuteni, cu resturi dispersate. Obiectele mici și obiectele de podobă de cupru reprezintă un tip obișnuit de des-

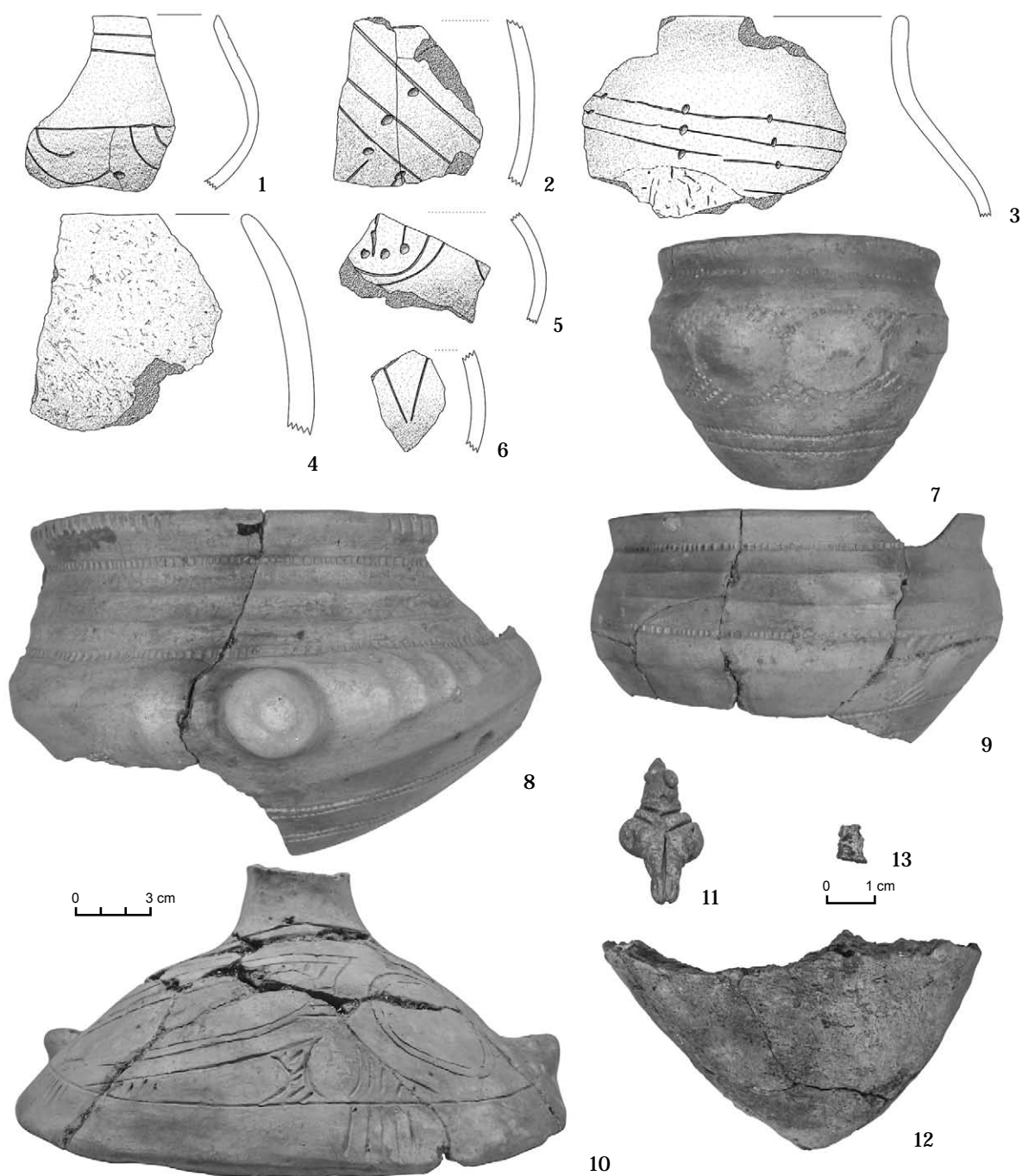


Fig. 8. Materiale neolitice (1-6) și eneolitice (7-13) din săpătură. 1-12 - lut; 13 - cupru.

coperiri pentru etapele Precucuteni și Cucuteni A, marcând trecerea de la Eneoliticul timpuriu la cel mijlociu în zona de silvo-stepă de la est de Carpați (Dergačev 2002, 82-87; Mareș 2012, 142-146).

Perspective

Săpăturile preventive realizate în anul 2016 în situl de la Nicolaevca V au confirmat interpretarea și au dovedit acuratețea planului geomagnetic, atestând totodată buna conservare a complexelor arheolo-

gice. Cu toate că cercetarea a fost una preliminară, cele două ipoteze emise anterior pe baza investigațiilor geofizice au fost confirmate: prezența locuințelor lungi band-liniare în zona de sud a sitului și datarea complexelor din zona nordică în Eneoliticul timpuriu. Cercetările viitoare vor furniza informații mai detaliate privind configurația diverselor tipuri de anomalii de pe planul geomagnetic.

În ceea ce privește cultura ceramicii band-liniare, a fost confirmată încă o dată existența locuințelor

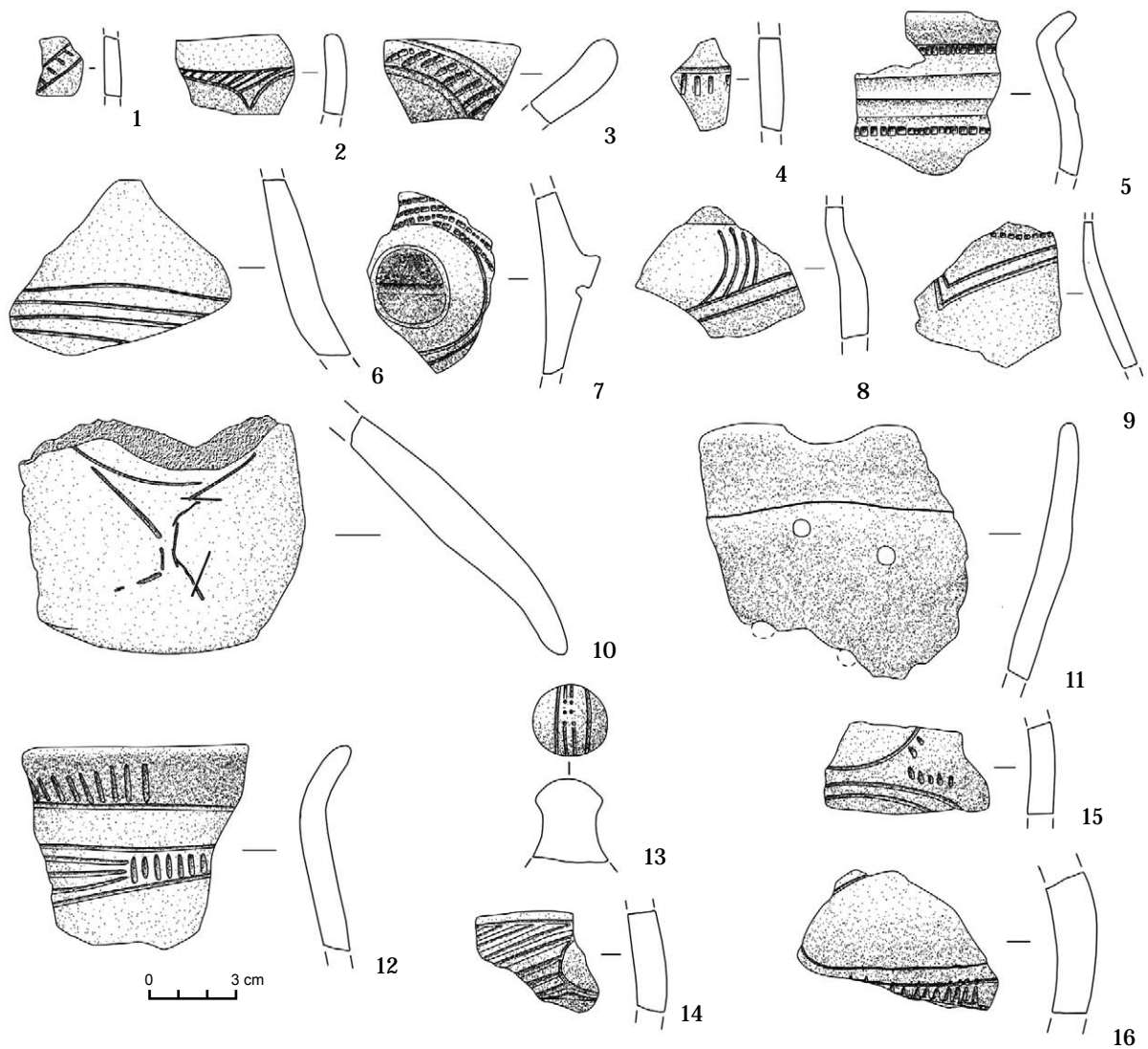


Fig. 9. Ceramică precucuteniană (1-16).

lungi de tip central-european în regiunea estică extremă a arealului culturii, adăugând informații substanțiale cercetărilor noastre din anii precedenți (Saile et al. 2016; Țerna et al. 2016; Зайле и др. 2016). Prin sondajele de dimensiuni mici realizate anterior în alte câteva situri din Moldova (Bumbăta III, Găureni I) au fost investigate gropi lungi singulare și gropi de par asociate cu materiale band-liniare. La Nicolaevca, deschiderea unei secțiuni de dimensiuni mai mari, perpendiculară pe axa lungă a locuinței ne-a permis identificarea ambelor gropi lungi, dar și a altor complexe asociate locuinței band-liniare.

Cercetarea complexelor Precucuteni-Tripolie A a furnizat date nu mai puțin importante dar în același timp a adus în prim-plan o serie de probleme spre care vor fi orientate investigațiile viitoare. Astfel, a fost confirmată apartenența complexe-

lor adâncite din zona de nord a sitului la perioada Eneoliticului timpuriu, precum și prezența locuințelor de suprafață arse. Se pune acum problema contemporaneității celor două tipuri de structuri de locuire și, implicit, a existenței mai multor etape de evoluție a sitului. În acest sens, considerăm că o posibilă clarificare poate veni din cercetarea completă a situației arheologice din secțiunea 2, în care modul de prăbușire a platformei locuinței arse ar putea indica suprapunerea acestuia peste un complex adâncit.

În ciuda caracterului limitat, cercetările de la Nicolaevca V din anul 2016 au furnizat rezultate promițătoare. Continuarea cercetărilor în acord cu planul geomagnetic va aduce, cu siguranță, o contribuție importantă în înțelegerea realităților specifice Neoliticului și Eneoliticului timpuriu din interfluviul Prut-Nistru.

Bibliografie

- Bodean 2001:** S. Bodean, Așezările culturii Precucuteni-Tripolie A din Republica Moldova (repertoriu) (Chișinău 2001).
- Dergačev 2002:** V. Dergačev, Die äneolithischen und bronzzeitlichen Metallfunde aus Moldavien. PBF XX/9 (Stuttgart 2002).
- Mareș 2012:** I. Mareș, Metalurgia aramei în civilizațiile Precucuteni și Cucuteni (Suceava 2012).
- Marinescu-Bilcu 1974:** S. Marinescu-Bilcu, Cultura Precucuteni pe teritoriul României (București 1974).
- Pogoșeva 1985:** A.P. Pogoșeva, Die Statuetten der Tripolje-Kultur. In: Beiträge zur allgemeinen und vergleichenden Archäologie, 7 (Berlin 1985), 95-242.
- Saile et al. 2016:** T. Saile, M. Dębiec, M. Posselt, S. Țerna, D. Kiosak, Zur Bandkeramik zwischen Pruth und Südlichem Bug. Prähistorische Zeitschrift 91/1, 2016, 1-15
- Țerna 2016:** S. Țerna, Geomagnetic investigations of Neolithic and Copper Age sites from the Republic of Moldova (1968-2016): main results, actual state and future perspectives. RAPORT, 11, 2016 (sub tipar).
- Țerna et al. 2016:** S. Țerna, T. Saile, M. Dębiec, M. Posselt, Scanări geofizice și cercetări arheologice pe situri din neoliticul târziu - eneoliticul timpuriu de pe teritoriul Republicii Moldova. Tyrageția s.n. X/1 (sub tipar).
- Ursu 2014:** C.-E. Ursu, Plastica antropomorfă a culturii Precucuteni. Teză de doctorat (manuscris) (Iași 2014).
- Zbenovič 1996:** V. Zbenovič, Siedlungen der frühen Tripol'e-Kultur zwischen Dnestr und Südlichem Bug (Espelkamp 1996).
- Бибиков 1953:** С.Н. Бибиков, Поселение Лука-Врублевская на Днестре (Москва 1953).
- Бикбаев 1981:** В.М. Бикбаев, Памятники позднего палеолита - раннего Триполья в Лазовском районе. В сб.: АИМ 1974-1976, 1981, 191-199.
- Дудкін, Відейко 2004:** В.П. Дудкин, М.Ю. Відейко, Планування поселень трипільської культури. В: (гол. ред. М.Ю. Відейко) Енциклопедія трипільської цивілізації, том 1, книга перша (Київ 2004), 303-314.
- Зайле и др. 2016:** Т. Зайле, С. Церна, М. Дебьец, М. Посселт, К интерпретации жилищных комплексов восточного ареала культуры линейно-ленточной керамики (новые материалы полевых исследований на территории Республики Молдова). In: (Eds. S. Țerna, B. Govedarica), Interactions, Changes and Meanings. Essays in honour of Igor Manzura on the occasion of his 60th birthday (Chișinău 2016) (sub tipar).
- Збенович 1989:** В.Г. Збенович, Ранний этап трипольской культуры на территории Украины (Киев 1980).
- Пассек 1960:** Т.С. Пассек, Результаты археологических раскопок у с. Флорешты в Молдавии. В: (ред. Е.В. Кондураки, Т.С. Пассек, Г.Д. Смирнов) Материалы и исследования по археологии юго-запада СССР и Румынской Народной Республики (Кишинев 1960), 49-58.
- Пассек 1961:** Т.С. Пассек, Раннеземледельческие (трипольские) племена Поднестровья (Москва 1961).
- Погожева 1983:** А.П. Погожева, Антропоморфная пластика Триполья (Новосибирск 1983).
- Черниш 1959:** К.К. Черниш, Ранньотрипільське поселення Ленківці на Середньому Дністрі (Київ 1959).

Preliminary results of the archaeological investigations in the Neolithic and Copper Age site of Nicolaevca V during the 2016 excavation season

Keywords: Linear Pottery culture, Cucuteni-Tripolye culture, geomagnetic research, longhouses, burnt houses.

Abstract: The small scale excavations conducted in 2016 on the site of Nicolaevca V had as objective to substantiate the existing interpretation of the geophysical plan and to date the anomalies from the two areas of the site. By making three archaeological excavations of various sizes we found out that the anomalies in the northern part of the settlement relate to the Precucuteni-Tripolye A stage of the Cucuteni-Tripolye culture, while the anomalies in the southern part date back to the Neolithic and belong to the Linear Pottery Culture. On the early Copper Age settlement there were partially investigated a large underground complex (probably dugout) and a burnt surface dwelling. The investigation of the Linear Pottery culture settlement allowed us to obtain a complete section of a longhouse with its inner space and two afferent long pits.

List of illustrations:

Fig. 1. 1 - The site's location on the Prut-Dniester interfluvial physical map; 2 - view from the east to the terrace with the Neolithic (A) and Precucuteni settlements (B); 3 - the topography of the site's micro-region.

Fig. 2. The geophysical plan with the indication of excavations.

Fig. 3. Excavation 3. 1 - View of the burnt clay accumulation in the northern long pit, Linear Pottery culture; 2 - view of the deposit of animal bones in the southern long pit, Linear Pottery culture.

- Fig. 4. 1 - View from the south to the second level in the excavation 2; 2 - view from the north to the profile of the dugout in the excavation 1.
- Fig. 5. Plan of the second level (39-45 cm depth) in the excavation 2 with the indication of remnants of a burnt dwelling and its possible contours identified in the partial investigation of the next level.
- Fig. 6. Configuration of the imprints on the burnt daub after the removal of house debris in the excavation 2 (the second level of excavation, 39-45 cm depth).
- Fig. 7. 1 - View from the west to the sagging portion of the burnt dwelling with the accumulation of pottery (B) and the dismantled part of a structure (A); 2 - accumulation of pottery.
- Fig. 8. Neolithic (1-6) and Copper Age (7-13) finds from the excavations. 1-12 - clay; 13 - copper.
- Fig. 9. Precucuteni pottery (1-16).

Предварительные результаты археологических исследований 2016 года на нео-энеолитическом поселении Николаевка V

Ключевые слова: КЛЛК, культура Кукутень-Триполье, геомагнитные исследования, длинные дома, сожженные дома.

Резюме: Целью небольших предварительных исследований, проводившихся в 2016 году на поселении Николаевка V, явилось обоснование существующей интерпретации геофизического плана и аномалий с двух участков памятника. Путем заложения трех шурфов разных размеров удалось выяснить, что аномалии в северной части поселения относятся к раннему этапу культуры Кукутень-Триполье, в то время как аномалии в южной части датируются неолитом и относятся к культуре линейно-ленточной керамики. На поселении раннего энеолита были частично исследованы углубленный комплекс (вероятно, землянка) и наземное сожженное жилище. На поселении КЛЛК удалось получить полный профиль длинного жилища с его внутренним пространством и сопутствующими длинными ямами.

Список иллюстраций:

- Рис. 1. 1 - Местонахождение памятника на физической карте Пруто-Днестровского междуречья; 2 - вид с востока на террасу, на которой находится памятник, включающий неолитическое (А) и раннетрипольское (В) поселения; 3 - топография микрзоны, в которой располагается памятник.
- Рис. 2. Геофизический план поселения с расположением раскопов.
- Рис. 3. Раскоп 3. 1 - Вид на скопление обмазки из северной длинной ямы КЛЛК; 2 - вид на скопление костей животных в южной длинной яме КЛЛК.
- Рис. 4. 1 - Вид с юга на второй уровень зачистки в раскопе 2; 2 - вид с севера на профиль углубленного сооружения в раскопе 1.
- Рис. 5. План второго уровня зачистки (глубина 39-45 см) на раскопе 2 с обозначением остатков сожженного жилища и его контуров, выявленных в ходе неполного исследования следующего уровня.
- Рис. 6. Схема расположения отпечатков на обожженной глине на разобранным участке жилища из раскопа 2 (второй уровень зачистки, глубина 39-45 см).
- Рис. 7. 1 - Вид с запада на просевший участок сожженного жилища со скоплением керамики (В) и разобранным участком сооружения (А); 2 - скопление керамики.
- Рис. 8. Материалы эпох неолита (1-6) и энеолита (7-13) из раскопов. 1-12 - глина; 13 - медь.
- Рис. 9. Раннетрипольская керамика (1-16).

18.09.2016

Stanislav Țerna M.A., Universitatea „Școala Antropologică Superioară”, str. Zimbrului, 10a, MD-2024 Chișinău, Republica Moldova, e-mail: ternastas@mail.ru

Dr. Maciej Dębiec, Catedra de Pre- și Protoistorie, Institutul de Istorie, Universitatea Regensburg, D-93040 Regensburg, Germania, e-mail: debiecmaciej@gmail.com

Dr. Andreea Vornicu-Țerna, Muzeul Județean Botoșani, str. Unirii 15, RO-710221, Botoșani, România, e-mail: andreea.vornicu.tf@gmail.com

Mariana Vasilache-Curoșu, Muzeul Național de Istorie a Moldovei, str. 31 August 1989, 121A, MD-2012, Chișinău, Republica Moldova, e-mail: marianavasilake@gmail.com

Prof. Dr. Thomas Saile, Catedra de Pre- și Protoistorie, Institutul de Istorie, Universitatea Regensburg, D-93040 Regensburg, Germania, e-mail: Thomas.Saile@ur.de