

## სახელმწიფოს სოციალური პოლიტიკა საპენსიო

### უზრუნველყოფის ჭრილში

## STATE SOCIAL POLICY IN THE SEGMENT OF PENSION PROVISION

#### ასია ცინცაძე

ეკონომიკის დოქტორი, ბათუმის შოთა  
რუსთაველის სახელმწიფო  
უნივერსიტეტის პროფესორი

#### Asie Tsintsadze

Batumi Shota Rustaveli State University  
Professor

#### ლილით მელიანი-უტკარაძე

ბიზნესის ადმინისტრირების დოქტორი, ბათუმის  
შოთა რუსთაველის სახელმწიფო უნივერსიტეტის  
ასისტენტ პროფესორი

#### Lilit meloiani-Putkaradze

Batumi Shota Rustaveli State University  
Assistant Professor

#### ანოტაცია

სტატიაში განხილულია სხვადასხვა ქვეყნების საპენსიო სისტემები სახელმწიფო პენსიით უზრუნველყოფის მიმართულებით. შესწავლილი ქვეყნების პენსიის სიდიდის, საშუალო ხელფასის, პენსიით ჩანაცვლების კოეფიციენტის და სოციალური გადასახადის ემპირიული ანალიზის საფუძველზე გამოკეთებულია საქართველოში არსებული რეალობა საპენსიო უზრუნველყოფაში. შედარების მეთოდით კვლევაში აჩვენა, რომ ქვეყნები, სადაც მაღალია საშუალო ხელფასი, შესაბამისად მაღალია საპენსიო უზრუნველყოფა. არსებული საპენსიო სისტემის მიერ დაბალი უზრუნველყოფა პირდაპირ კავშირშია ქვეყნის ეკონომიკური განვითარებასთან, დემოგრაფიულ პრობლემებთან. პრობლემის კვლევის მიზნით ჩატარდა პენსიონერთა გამოკითხვა. მონაცემების მიხედვით დადგენილია პენსიის სარგებლიანობის ფუნქცია და გაანგარიშებულია თანამედროვე პერიოდში პენსიის ის სიდიდე, რომელსაც გამოკითხულთა 64%-მა მიანიჭა უპირატესობა. ჩამოყალიბებულია პრობლემის გადაჭრის ეტაპობრივი ღონისძიებები.

**საკვანძო სიტყვები:** ჩანაცვლების კოეფიციენტი, პენსიით უზრუნველყოფის კოეფიციენტი, პენსიის სარგებლიანობის ფუნქცია, საარსებო მინიმუმი, დემოგრაფიული პრობლემა.

#### Abstract

The article discusses the pension systems of the various countries providing state pensions. It demonstrates the existing reality in provision of pension. It was studied the size of pensions, wages, the pension replacement ratio and social tax. The research of comparison method shows that, the countries, where the average salary is high, accordingly the pension provision is high too. The low provision of the existing pension system is directly linked to the development of country's economic and demographic problems. By the aim of problem research it was carried out a survey of pensioners.

According to the data it is defined the benefit function of a pension and it is calculated that size of pension, which is priority for 64% of the polled. It is established the phased measures of problem solving.

**Keywords:** Replacement ratios, the ratio of pension provision, the benefit function of pension, the minimum wage, the demographic problem.

#### შესავალი

განვითარებადი ქვეყნების მოსახლეობა უახლოეს ათწლეულში დაბერების მაღალ დონეს მიაღწევს. 65 წელს გადაცილებული მოსახლეობა სავარაუდოდ 2030 წლისათვის 690 მილიონი იქნება. ბუნებრივია დაბერებასთან იზრდება დაავადების რისკიც და სახელმწიფოების მიერ გა-

წერილი სოციალური დაცვის ხარჯები სულ უფრო და უფრო არასაკმარისი აღმოჩნდება საბაზო პენსიის უზრუნველყოფისათვის. საზოგადოების განვითარების ყველა ეტაპი სოციალური სფეროს მექანიზმების ტრანსფორმაციას უკავშირდება და ლოგიკურიცაა, როდესაც ტრანსფორმაცია პრობლემებს ამცირებს. საქართველოში თითქმის 25 წელია სოციალური სფეროს ეფექტიანობის უზ-

რუნველყოფა ვერ იქნა მიღწეული. ეკონომიკური თვალსაზრისით შრომისუნარო მოსახლეობის კონსტიტუციით განსაზღვრული ცხოვრების პირობების უზრუნველყოფ სფეროში გარდაქმნები წინ უნდა უსწრებდეს მოთხოვნილებათა ზრდას, წინააღმდეგ შემთხვევაში ვერასოდეს ვერ იქნება მიღწეული შესაბამისობა გაწეულ ხარჯებსა მოსახლეობის კმაყოფილებას შორის. შეუძლებელია აბსოლუტურად საზოგადოების ინტერესებზე მორგებული სოციალური დაცვის სისტემის ჩამოყალიბება, ვინაიდან სოციალური რისკების პროგნოზირება რთულია. რაც შეეხება საპენსიო უზრუნველყოფას რისკის თეორიის თანახმად ნაწილობრივ განსაზღვრულია და პროგნოზირება იმისა თუ სავარაუდოდ რამდენი მოქალაქე იქნება პენსიონერი ყოველ მომდევნო წელს, მოკვდავობის ცხრილით დგინდება. მსოფლიოში საპენსიო უზრუნველყოფის ყველა სისტემა დაფუძნებულია ორ ძირითად მოდელზე:

1. გადანაწილებითი-- თაობების მიერ თაობების დაფინანსება. ამ შემთხვევაში რთულდება სიტუაცია, როდესაც მწვავედება ქვეყნის დემოგრაფიული სიტუაცია, ანუ შობადობა იკლებს და დაბერების ინდექსი იზრდება;

2. დაგროვებადი- საპენსიო დაზღვევის მექანიზმი დაფუძნებულია შრომისუნარიან პერიოდში სადაზღვევო შენატანებით დაგროვებისა და ინვესტირების პრინციპზე. ამ მოდელის ეფექტიანობა პირდაპირ კავშირშია ქვეყნის ეკონომიკური განვითარების დონესთან;

ისტორიულად გადანაწილებითი სისტემა პირველად ჩამოყალიბდა მე-19 საუკუნეში გერმანიაში, რომლის მიხედვით საპენსიო უზრუნველყოფის ტვირთი დაეკისრა ეკონომიკურად აქტიურ მოსახლეობას. დღეისათვის გერმანიაში, რომელიც სოციალური დაცვის სისტემის გარდაქმნის ნოვატორად ითვლება, საპენსიო უზრუნველყოფა სოლიდარობის პრინციპზე არის აგებული. დასაქმებული მოსახლეობა ვალდებულია საპენსიო ფონდში გადაიხადოს დაწესებული გადასახადი. თუმცა მსოფლიოსი განვითარებული ტენდენცია მოსახლეობის დაბერებასა და შობადობის შემცირებასთან დაკავშირებით გერმანიისათვისაც ქმნის მნიშვნელოვან პრობლემას და საპენსიო ფონდის ანარიცხის ზრდას აქვს ადგილი. პენსიის სიდიდე გამოითვლება განსაზღვრული ფორმუ-

ლით, რომელშიც მთავარ მონაცემს პირის ინდივიდუალური საშუალო კოეფიციენტი, პენსიის ფაქტორი (ასაკობრივი, შრომისუნარობის და ა.შ) პენსიონერის შრომის სტაჟი. ამავე დროს პენსიონერს აქვს უფლება გააგრძელოს შრომითი საქმიანობა, მაგრამ პენსიის სიდიდე შემცირდება ხელფასის სიდიდის მიხედვით.

გერმანიის საპენსიო სისტემა უზრუნველყოფს თითოეული ადამიანის სამართლიანობის დაცვას, ცხოვრების ღირსეული პირობების უზრუნველყოფით.

**საზღვარგარეთის ქვეყნების საპენსიო სისტემები**

მსოფლიოს ქვეყნები განსხვავებული ცხოვრების დონით, საარსებო მინიმუმის და პენსიის განსხვავებული სიდიდით გამოირჩევიან. განვითარებული ქვეყნები თავიანთი ტრადიციული მიდგომების დაცვით სახელმწიფო პენსიის უზღუდვადყოფას ახდენენ, მაგალითად ჩინეთში სახელმწიფო პენსია მხოლოდ სახელმწიფო მოხელეები სარგებლობენ. არც კერძო სექტორის დასაქმებულები და არც თვითდასაქმებულები ამ სიკეთით ვერ სარგებლობენ. რაც შეეხება სახელმწიფოს ამგვარ მიდგომას, ტრადიციისამებრ ჩინელი ახალგაზრდა ვალდებულია უზრუნველყოს თავისი შემოსავლით მოხუცებული მშობლები, წინააღმდეგ შემთხვევაში ისინი მკაცრ საზოგადოებრივ კრიტიკას დაიმსახურებენ. საქართველოს არსებული საპენსიო სისტემას ვერც ერთი ქვეყნის საპენსიო სისტემას ვერ შევადარებთ, მაგრამ მიზნის ერთგვაროვნება აჩენს კითხვას: შესაძლებელია თუ არა არსებული საპენსიო სისტემით ვილაპარაკოთ სამართლიანობის პრინციპის დაცვაზე? როგორია საშუალო ხელფასის პენსიით ჩანაცვლების კოეფიციენტი? ამ კითხვებზე პასუხის გასაცემად ჩავატარეთ 10 წლის განმავლობაში (2006-2016წწ) ზემოთ მოყვანილი მონაცემების ემპირიული ანალიზი. არსებული მდგომარეობის სწორად შეფასებისათვის მოვიყვანეთ ზოგიერთი განვითარებული ქვეყნის სახელმწიფო პენსიის პარამეტრები და პოსტსაბჭოთა სივრცის იმ ქვეყნების საპენსიო სისტემის მონაცემები, რომლებმაც საქართველოსთან ერთად დაიწყეს ეკონომიკის გარდაქმნები.

**ცხრილი 1**

№	ქვეყანა	სახელმწიფო პენსიის საშუალო სიდიდე (dolarSi)	საშუალო ხელფასის სიდიდე (Tviuri.dol)	ხელფასის პენსიით ჩანაცვლების კოეფიციენტი	ანარიცხი სოციალურ ფონდში
1	გერმანია	1350	1515	80-85%	19.5%
2	საფრანგეთი	1080	1800	70-80%	16.35%
3	ესპანეთი	974	2074	40-45%	7.5%
4	დიდი ბრიტანეთი	700	1236	50-55%	20%
5	პოლონეთი	260	1060	20-25%	19.5%
6	ესტონეთი	405	1295	30-35%	20%
7	ლიტვა	254	858	30-35%	33.9
9	ლატვია	270	673	40-45%	35%
10	საქართველო	73	384	20%	0%

წყარო: ინტერნეტ რესურსების ინფორმაციის საფუძველზე გაანგარიშებები ჩატარებულია 2017 წლის 28 მარტის საჯარო ბაზრის მონაცემებით.

ცხრილში მოყვანილი ქვეყნები შერჩეული იქნა შედეგი პრინციპით: „სტაბილურობის მიღწევა, სწრაფვა განვითარების მაღალი დონისაკენ“. როგორც ჩანს, განვითარებული ქვეყნებში პენსიისა და საშუალო ხელფასის თანაფარდობა 45-85 %-ია. ესპანეთში საშუალო ხელფასის პენსიით ჩანაცვლების დაბალი კოეფიციენტი მიუთითებს კერძო საპენსიო სისტემების განვითარების ხელშეწყობაზე, ასევე შეიძლება ითქვას დიდი ბრიტანეთის საპენსიო სისტემაზე. პოსტსაბჭოთა სივრცის ქვეყნებს შორის ყველაზე დაბალი სახელმწიფო პენსია და შესაბამისად საშუალო ხელფასი საქართველოშია, შესაბამისად დაბალია ჩანაცვლების კოეფიციენტი. პასუხი იმაზე თუ რატომ ვერ ჩამოყალიბდა საპენსიო სისტემა საქართველოში, ერთია: დაბალი ეკონომიური განვითარება, დაბალი ხელფასი და შესაბამისად დაბალი ჩანაცვლების კოეფიციენტი. ჩამოთვლილი პრობლემების გამოსწორება მოკლევადიან პერსპექტივაში შეუძლებელია. სახელმწიფო ფინანსები, რომელიც რეალურად უნდა მიიმართოს ეკონომიკური ზრდის სტიმულირებაზე, სოციალური სფეროს დაფინანსებას ხმარდება. ჩვენ

არ ვთვლით, რომ სახელმწიფომ უნდა შეამციროს სოციალური მიმართულების დაფინანსება, მაგრამ აუცილებელია სოციალური დაფინანსების წყაროების ცალკე გამოყოფა და საზოგადოების მიხვევა მიიღოს მონაწილეობა წინა თაობის საპენსიო უზრუნველყოფაში, თუნდაც მას კერძო საპენსიო დაზღვევის სარგებლობის შესაძლებლობა ჰქონდეს. როგორც ცხრილში არის ნაჩვენები, ყველა ქვეყანაში სოციალური გადასახადი მოქმედებს. მართალია გადასახადი, რომელიც ექცევა სახელმწიფო ბიუჯეტში, გადანაწილებით მიიმართება სოციალური ხარჯების დასაფინანსებლად, მაგრამ მიზნობრივი ხასიათი აამაღლებს მოქალაქეების პასუხისმგებლობას, მიიღოს მონაწილეობა საპენსიო ფონდის ფორმირებაში. განხილული ქვეყნების საპენსიო სისტემებთან საქართველოს საპენსიო სისტემის შედარების ანალიზი პესიმიზტური დასკვნის საფუძველია. პრობლემის კვლევისათვის ერთმანეთს შევადაროთ 12 წლის განმავლობაში საქართველოში სახელმწიფო პენსიის სიდიდე და ამავე წლებში დაფიქსირებული საარსებო მინიმუმი:

**ცხრილი 2**

წლები	2006	2007	2008	2009	2010	2011	2012	2013	2014	2015	2016	2017
პენსიის სიდიდე (ლარი)	38.0	62.5	77.6	87.1	87.4	107.5	125	150	150	160	180	180
საარსებო მინიმუმი (ლარი)	106.5	118.6	127.9	128.8	134.3	157.8	151.1	149	155.2	161.1	164.2	168
პენსიით უზრუნველყოფის კოეფიციენტი $K_i$	0.36	0.52	0.60	0.68	0.65	0.68	0.83	1.01	0.97	0.99	1.1	1.07

**წყარო: საქართველოს სტატისტიკის სამსახური, ჩვენი განგარიშებები.**

მოხუცებულობის პერიოდში ცხოვრების ღირსეული პირობების უზრუნველყოფის შესაფასებლად შემოვიტანოთ საპენსიო უზრუნველყოფის კოეფიციენტი:

$K_i = P_i / M_i$  სადაც,  $K_i$  - არის პენსიით უზრუნველყოფის კოეფიციენტი;

$P_i$  - პენსიის სიდიდე  $i$ -ურ წელს;

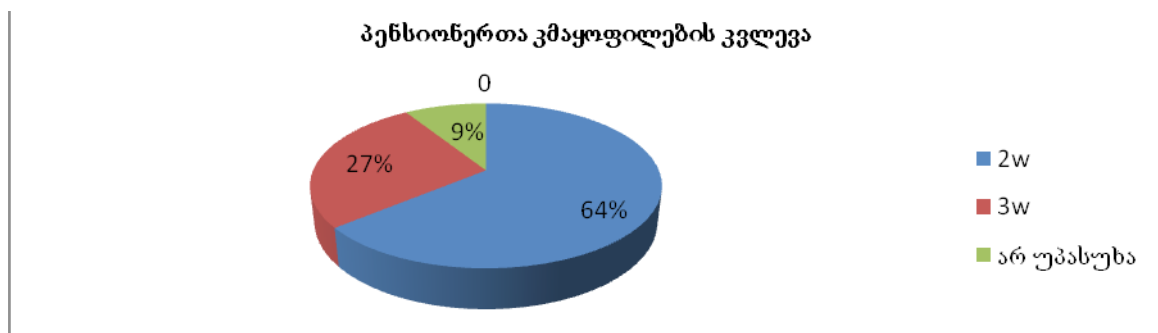
$M_i$  - საარსებო მინიმუმის სიდიდე  $i$ -ურ წელს;

ფორმულის გამოყენებით მიღებული გათვლები მოცემულია ცხრილში. მიღებული გათვლები ადასტურებს, რომ იმ შემთხვევაშიც კი, როდესაც საარსებო მინიმუმის გათვლის მეთოდიკა ვერანაირ კრიტიკას ვერ უძლებს, პენსიით უზრუნველყოფის კოეფიციენტი საუკეთესო შემთხვევაში 1-ის ტოლია. ცხოვრების ღირსეული პირობები მრავალ

ვალ ფაქტორიანი კომპონენტია და იგი სხვადასხვაგვარად ფასდება თითოეული სუბიექტის მიერ, ამიტომ იმის დასაზუსტებლად თუ რამდენად მისაღებია უზრუნველყოფის კოეფიციენტი ჩატარდა გამოკითხვა. გამოკითხვაში მონაწილეობა მიიღო 143 -მა პენსიონერმა, რომლებმაც პასუხი გასცეს ერთ კითხვას: რა მოცულობის პენსიის შემთხვევაში ჩათვლიდნენ თავს ფინანსურად უზრუნველყოფილად?

გამოკითხულთა 64%-მა აღნიშნა, რომ გაორმაგებული საარსებო მინიმუმის ტოლი პენსიის შემთხვევაში, 27%-მა - 500 ლარი დაასახელა, ხოლო 9-მა არ გასცა კითხვას პასუხი.

**დიაგრამა 1**



**წყარო: გამოკითხვის შედეგები**

უმრავლესობის მიერ დასახელებული პასუხის მიხედვით სარგებლის ფუნქცია შეიძლება ჩაიწეროს შემდეგნაირად:

$E(U) = 2W$ , სადაც  $U$  არის მოსალოდნელი პენსიის სიდიდე, ხოლო  $W$  - საარსებო მინიმუმი, გათვლილი ყოველი წლის სამომხმარებლო ფასების მიხედვით. ე.ი. დღეს არსებული საარსებო მინიმუმის მიხედვით საშუალო პენსიის სიდიდე უნდა იყოს:  $E(U) = 2 \cdot 168 = 336$  ლარი.

### დასკვნა

მოცემული გათვლებების მიხედვით ორჯერ გაიზარდება საპენსიო უზრუნველყოფის ხარჯები, მაგრამ სახელმწიფოს სოციალური ფუნქცია არა ხარჯების დათვლაში, არამედ გაწეული ხარჯების ეფექტიანობაში უნდა გამოიხატოს. მართალია სახელმწიფოც ვერ იქნება ის ბეღელი, საიდანაც მუდმივად მზარდი სამომხმარებლო ფასების პირობებში იქნება შესაძლებელი პენსიის ზრდა. ამიტომ შრომისუნარიანი მოსახლეობის წილის ჩართვით საპენსიო ფონდის ფორმირებაში შესაძლებელი გახდება სოციალური ხარჯების გამოსავისუფლებული რესურსით ეკონომი-

კის განვითარების ხელშეწყობა. პარალელურად უნდა ამოქმედდეს კერძო დაგროვებადი საპენსიო დაზღვევა, რომელშიც ჩართვის ვალდებულება წლიური შემოსავლით უნდა განისაზღვროს. განვითარების სხვადასხვა დონის ქვეყნების საპენსიო სისტემების გაცნობა ქმნის არსებული მოდელის გარდაქმნის შესაძლებლობას, მაგრამ ძირეული ფაქტორები: ტრადიცია, ეკონომიკური განვითარება, საკუთარი მომავლისადმი პასუხისმგებლობის სხვადასხვა ხარისხი და მათზე დაშენებული მრავალი შემაფერხებელი ფაქტორი (უმუშევრობა, დაბალი საშუალო ხელფასი, ინფლაცია, არასწორად გათვლილი საარსებო მინიმუმი) მოითხოვს არსებული პრობლემების ეტაპობრივ გადაწყვეტას, რომელთა შორის პლატფორმა დასაქმების ბაზის გაზრდაა, რომელიც ერთდროულად შექმნის სახელმწიფო შემოსავლების ზრდის, საპენსიო ფონდის ფორმირების, ცხოვრების დონის ამაღლების და სოციალური პრობლემების გადაწყვეტის შესაძლებლობას.

---

## ლიტერატურა/REFERENCES

- 1 მელიანი-ფუტკარაძე ლ., სოციალური დაზღვევის როლი მოსახლეობის სოციალური რისკებისაგან დაცვაში, მონოგრაფია, თბილისი, 2015. გამომცემლობა „universali“ 215გვ. [Meloiani Putkaradze-I, The role of social protection in the social security risks, Tbilisi, 2015. Publishing ~Universali~ 215 p.]
- 2 არნვაძე ი., მოსახლეობის დაბერება- გამოწვევა თანამედროვე საპენსიო სისტემის უზრუნველყოფისათვის, სამეცნიერო პრაქტიკული ჟურნალი „ekonomikuri პროფილი“ №10, 2012 წელი, მაისი, ქუთაისის უნივერსიტეტი. [For Ensure, Practical Scientific Journal ~Economic Profile~ №10, Year 2012, May, Kutaisi University]
- 3 ცინცაძე ა., სვანიძე ნ., Georgian Social Insurance found Management Problems and probabilistic and Statistical Analysis of found Capital Management, Journal of Mathematics and System Science, ISSN:2159-5291-USA, David Publishing Company, 2013
- საქართველოს სტატისტიკის ეროვნული სამსახურის წელიწადეული, 2006-2015; [http://www.geostat.ge/?action=4=page&p\\_id=142&lang=geo](http://www.geostat.ge/?action=4=page&p_id=142&lang=geo), 20016-2017წწ. [Yearbook of Georgia's National Statistics Office, 2006-2015;]
- 5 სოციალური მომსახურების სააგენტო „wliuri ანგარიში“, 2011 [http://ssa.gov.ge/files/01\\_GEO/statistika/EXCEL/12/2011/2011.pdf](http://ssa.gov.ge/files/01_GEO/statistika/EXCEL/12/2011/2011.pdf) [Social Service Agency, “Annual Report „, 2011]
- 6 კრიალაშვილი ქ., საარსებო მინიმუმის კვლევის მეთოდოლოგია გადასახედი, 2015, 19 იანვარი. <http://www.krialashvili.com>
- 7 ლასკვილი ბლოგსპოტ. ცომ/2015/01/ბლოგ-პოსტ-19. კტმლ. Ketevan Krialashvili, It must be reviewed the Research methodology of the minimum wage, 2015, January 19;] <http://frenchparis.ru/pensiya/http://visasam.ru/emigration/europe-emigration/zarplaty-vo-francii.html>-- საფრანგეთის საპენსიო სისტემა. [The Pension System of France].