

закономерность формирования аномальных реакций по отношению к действию отдельных эмоциональных перегрузок. Наиболее сильное влияние на возникновение и развитие астенических реакций оказывала неудовлетворенность условиями службы и бытом.

Сила влияния преобладающего вида эмоциональных перегрузок подтверждалась высокой кратностью реакций и степенью статистической достоверности, которая составила для астенических реакций $t > 4$. $P > 99,99$.

Коэффициент ранговой корреляции (r - -1, $P < 0.01$) показал, что связь между возникновением астенических реакций и воздействием на индивидуума эмоциональных перегрузок высокая и обратная, т.е. чем неблагоприятнее действие эмоциональных перегрузок, тем выше уровень формирования астенических реакций.

Выводы: массовое исследование солдат с целью выяснения влияния эмоциональных перегрузок на их психическое здоровье предоставляет возможность для осуществления научно-обоснованных и рациональных мер профилактики аномальных реакций в армейских условиях. а, следовательно, способствует предупреждению нервно-психических расстройств среди здоровых солдат.

СПИСОК ЛИТЕРАТУРЫ:

1. Сартаев Ж.Н., Заркешев Э.Г., Иманов К.С. Алгоритм обработки информации при изучении формирования невротических реакций у студентов. Мат. международной конференции «Современные проблемы высшей школы в условиях глобализации». г.Петропавловск. СКГУ. 2001, стр. 96-101.

Жүйкелік шамадан тыс күйзеліс пен эмоциялық шамадан тыс жүк процесінде дені сау жауынгерде аномальдық реакцияларды қалыптастыру

Түйін сөздер: бейімделу реакциялары мен жүйкеге жүк түсу кезіндегі процестер

Формирование аномальных реакций у здоровых солдат в процессе нервного перенапряжения и эмоциональных перегрузок

Ключевые слова: адаптивные реакции и нервное напряжение

Appearing abnormal reactions of healthy soldiers in the process of nerve strain and emotional overloads

Key words: adaptive reactions and nerve strain

УДК 616.8-009.17

ВЛИЯНИЕ УРОВНЯ РАБОТОСПОСОБНОСТИ НА ВОЗНИКНОВЕНИЕ ИСТЕРИЧЕСКИХ АНОМАЛЬНЫХ РЕАКЦИЙ У ВОЕННОСЛУЖАЩИХ

Жанов М.О.

Центральный госпиталь МО РК, Алматы, Казахстан

Цель исследования: Изучить особенности возникновения и развитие функциональных дезадаптивных расстройств у военнослужащих.

Материал и методы: Использованы социопсихологические исследования.

Результаты и обсуждения:

Уровень работоспособности характеризует функциональное состояние центральной нервной системы и, естественно, степень заинтересованности личности в службе [1].

В этой связи был проведен анализ выявления аномальных реакций у 687 человек, обнаруживших адаптивные реакции [2, 3].

Выраженные невротические реакции отмечались в 78,72 %, маловыраженные -21,28 %.

Лица с астеническими реакциями составляли 64,18 %, из них с полной сохранной работоспособностью было 62,18 %, сниженной за счет пассивности - 6,20 %.

Наибольшая частота аномальных реакций имела место внутри реакций астенического ($t > 4$, $P > 99,99$ %) круга. Особенно высокая кратность аномальных реакций была у лиц, которые имели сниженную работоспособность за счет повышенной утомляемости (табл.1).

Таким образом, кратность аномальных реакций в группе лиц с пониженной работоспособностью за счет утомляемости оказалось выше, чем в группе лиц с полной сохранностью работоспособностью и сниженной работоспособностью за счет пассивности.

Особенно это проявилось при анализе формирования астенических реакций. Это свидетельствует о том, что переутомление оказывает отрицательное влияние на состояние высшей нервной деятельности.

Особенно это проявилось при анализе формирования астенических реакций. Это свидетельствует о том, что переутомление оказывает отрицательное влияние на состояние высшей нервной деятельности.

Таблица 1 - Кратность выявления невротических реакций в зависимости от уровня работоспособности

Работоспособность (шифр)	Кратность невротических реакций								
	астенических			Обсессивных			Истерических		
	Всех	Выражен-ных	Мало Выражен-ных	Всех	Выражен-ных	Мало Выражен-ных	Всех	Выражен-ных	Мало Выражен-ных
Хорошая (полностью сохранная) /223/	1:3,2	1:3,8	1:2,6	1:2,8	1:3,1	1:1,2	1:1,0	1:2,3	1:0,9
Снижена за счет повышенной утомляемости /224/	1:6,1	1:6,4	1:3,1	1:2,7	1:3,4	1:1,3	1:1,2	1:2,8	1:1,3
Снижена за счет пассивности /225/	1:4,1	1:4,8	1:3,5	1:2,4	1:3,1	1:2,1	1:2,1	1:2,7	1:1,2
Итого	1:4,5	1:4,8	1:3,0	1:2,6	1:3,2	1:1,5	1:1,4	1:2,5	1:1,7

Кроме того, нами в работе представлены позиции, характеризующие связь работоспособности человека с невротическими реакциями: хорошая (полностью сохранная), снижена за счет повышенной утомляемости, снижена за счет пассивности (табл.2). Основные невротические реакции были сгруппированы как: неврастенические, обсессивно-фобические и истерические.

Число истерических реакций, выявленных нами было небольшим. Поэтому нам пришлось описать только неврастенические и обсессивно-фобические реакции. Полученные данные показывают, что кратность выявленных симптомов, приходящихся на одно лицо, различны в зависимости от характеристики работоспособности.

Наименьшая кратность симптомов, равная 2,4, приходится на лиц с полностью сохранной работоспособностью. Наибольшая кратность симптомов, равная 5,2, наблюдается у лиц со сниженной работоспособностью за счет пассивности.

Таблица 2 - Кратность выявления симптомов неврастенических реакции в зависимости от степени работоспособности

Работоспособность	Обеспечено симптомов	Число обследованных ЛИЦ	Кратность симптомов на одно лицо
Снижена за счет повышенной утомляемости	636	250	2,5
Снижена за счет пассивности	312	60	5,2

В таблице 3 приведены данные о распределении кратности обсессивно-фобических реакций в зависимости от степени работоспособности.

Таблица 3 - Кратность выявления обсессивно-фобических реакций в зависимости от степени работоспособности

Работоспособность	Обеспечено симптомов	Число обследованных лиц	Кратность симптомов на одно лицо
Хорошая (полностью сохранная)	1976	357	5,5
Снижена за счет повышенной утомляемости	492	61	8,0
Снижена за счет пассивности	185	24	7,7

Степень кратности симптомов обсессивно-фобических реакций более выражена, чем при неврастенических, а именно менее выражена при сохранной работоспособности (5,5), и наибольшая при пониженной работоспособности (8,0).

Таким образом, у лиц с полностью сохранной работоспособностью отмечаются невротические реакции с увеличением кратности симптомов от обсессивно-фобических до неврастенических.

Между тем, уровень работоспособности характеризует функциональное состояние центральной нервной системы и, естественно, степень заинтересованности личности в службе.

В этой связи был проведен анализ выявления аномальных реакций у 687 человек, обнаруживших невротические реакции.

Выраженные невротические реакции отмечались в 78,72 % случаев, маловыраженные - 21,28 %.

Лица с астеническими реакциями составляли 64,18 %, из них с полной сохранной работоспособностью было 62,18 %, сниженной за счет повышенной утомляемости - 31,62 %, сниженной за счет пассивности - 6,20 %.

Наибольшая частота аномальных реакций имела место внутри реакций астенического ($1 > 4$, $P > 99,99$ %) круга. Особенно высокая кратность аномальных реакций была у лиц, которые имели сниженную работоспособность за счет повышенной утомляемости (табл.4).

Таблица 4 - Кратность выявления астенических реакций в зависимости от уровня работоспособности

Работоспособность (шифр)	Кратность выявления реакций		
	всех	выраженных	маловыраженных
Хорошая (полностью сохранная) (223)	1:3.2	1:3.8	1:2.6
Снижена за счет повышенной утомляемости (.2.24)	1:6.1	1:6.4	1:3.1
Снижена за счет пассивности(225)	1:4.1	1:4.8	1:3.5
Итого	1:4.5	1:4.8	1:3.0

Выводы: таким образом, кратность аномальных реакций в группе лиц с пониженной работоспособностью за счет утомляемости оказалась выше, чем в группе лиц с полной сохранной работоспособностью и сниженной работоспособностью за счет пассивности (рис. 1).

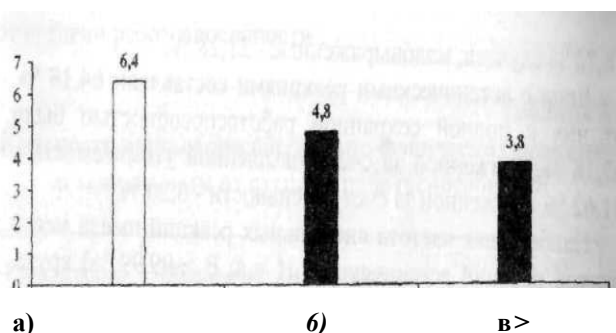


Рис.1. Выявление астенических реакций в зависимости от уровня работоспособности

По оси абсцисс: уровень работоспособности а) снижена за счет повышенной утомляемости; б) снижена за счет пассивности; в) полностью сохранная.

По оси ординат: кратность выраженных астенических реакций.

Особенно это проявлялось при анализе формирования астенических реакций. Это свидетельствует о том, что переутомление оказывает отрицательное влияние на состояние психики.

СПИСОК ЛИТЕРАТУРЫ:

1. Заркешев Э.Г., Сартаев Ж.Н. *Резистентность организма курсантов при кортико-висцеральном нарушении внутренних органов. Мат. конф. «Эколого-биологические аспекты адаптации организма к воздействию различных факторов внешней среды. СКГУ г. Петропавловск, 2000, стр. 128-133.*

2. Сартаев Ж.Н. *Статистическая оценка невротогенного фактора в медико-биологических исследованиях. В сб. трудов КарГУ. г. Караганда. 1985, стр. 128-131*

3. Сартаев Ж.Н., Заркешев Э.Г., Иманов К.С. *Алгоритм обработки информации при изучении формирования невротических реакций у студентов. Мат. международной конференции «Современные проблемы высшей школы в условиях глобализации», г. Петропавловск. СКГУ, 2001. стр. 96-101.*

Әскери қызметкерлерде туындайтын истерикалық-аномальдық реакциялардың жұмыс істеу қабілеті деңгейіне әсері

Түйін сөз: мақалада әскери қызметкерлерде туындайтын фнукциональдық күйзелістердің туындауы мен даму аспектілері қарастырылған.

Влияние уровня работоспособности на возникновение истерических аномальных реакций у военнослужащих

Ключевые слова: аномальные, выраженные и маловыраженные реакции

Influence of Performance Level on Appearance of Hysterical Abnormal Reactions of Military Men.

Key words: abnormal, expressed and less expressed reactions.

УДК 616-057

ОСОБЕННОСТИ ФИЗИЧЕСКОЙ АКТИВНОСТИ НА СЛУЖБЕ И РАЗВИТИЕ АНОМАЛЬНЫХ РЕАКЦИЙ У СОЛДАТ

Жанов М.О.

Центральный госпиталь МО РК, Алматы, Казахстан

Цель исследования: Изучить особенности развития аномальных реакции при физической нагрузке военной службы.

Материал и методы: Социо-психофизиологические исследования.

Результаты и обсуждения:

Большой объем физической нагрузки на службе может сказаться на развитии физической и психической усталости. В связи с этим была прослежена корреляция между физической активностью и развитием аномальных реакций у 1262 человек с различными формами невротических реакций Среди них астенические реакции отмечались у 62,54 % обследованных. Выраженные реакции имели место в 78,63 % случаев, маловыраженные – 21,37% (1)

Астенические реакции (табл.1) наблюдались при всех категориях физической активности на службе Наибольшая кратность аномальных реакций отмечалась у лиц с

астеническими ($t > 4. P > 99.99 \%$) реакциями. Каждому виду физической активности соответствовала определенная степень выраженности аномальных реакций (2). Высокая степень всех форм аномальных реакций имела место при большой физической активности во время службы.

Однако аномальное реагирование в связи с особенностями физической активности было неодинаковым. Так, у лиц с большой физической активностью реакции астенического круга были в виде реакций раздражительности, истощаемости и вегето-сосудистых реакций.

Коэффициент ранговой корреляции ($r = -]. P < 0,01$) показал, что связь между формированием астенических реакций и физической активностью на службе высокая и обратная, т.е. чем более выражена физическая активности, тем интенсивнее образование астенических реакций.

Таблица 1 - Кратность выявления аномальных реакций в зависимости от физической активности на службе

Работоспособность (шифр)	Кратность аномальных реакций								
	астенических			Обсессивных			Истерических		
	Всех	Выраженных	Маловыраженных	Всех	Выраженных	Маловыраженных	Всех	Выраженных	Маловыраженных
Большая (232)	1:5,4	1:6,4	1:3,7	1:2,8	1:4,2	1:1,9	1:1,4	1:2,9	1:0,9
Средняя (233)	1:4,8	1:4,9	1:2,9	1:2,4	1:3,9	1:1,6	1:1,8	1:2,4	1:1,1
Умеренная (234)	1:4,0	1:4,1	1:2,1	1:3,1	1:3,1	1:1,8	1:1,4	1:1,8	1:1,0
Итого	1:4,6	1:5,2	1:2,9	1:2,7	1:3,6	1:1,7	1:1,5	1:2,4	1:0,9

Выводы: таким образом, социально-психофизиологический анализ показывает, что изучение влияния отдельных социально-трудовых факторов на психическое здоровье и, в частности, на возникновение развивающихся состояний аномалий индивидуальности имеет большое психогигиеническое и психопрофилактическое значение.

СПИСОК ЛИТЕРАТУРЫ:

1. Заркешев Э.Г., Сартаев Ж.Н. *Резистентность организма курсантов при кортико-висцеральном нарушении внутренних органов. Мат. конф. Экологобиологические аспекты адаптации организма к воздействию различных факторов внешней среды, СКГУ, г. Петропавловск. 2000, стр. 128-133.*

2. Сартаев Ж.Н. *Анализ динамического наблюдения*