

УДК 615.838 (575.2)

Р.У.Амираев¹, Д.М.Каскеев¹, Г.М.Мурагзамова²,
Н.Т.Кудайбергенова¹, А.Муханова¹

Кыргызский научно-исследовательский институт
курортологии и восстановительного лечения¹
Кыргызско-Российский славянский университет им. Б. Н. Ельцина²
г. Бишкек

ПРИМЕНЕНИЕ САНАТОРНО-КУРОРТНЫМИ УЧРЕЖДЕНИЯМИ КЫРГЫЗСКОЙ РЕСПУБЛИКИ ПРИРОДНЫХ ЛЕЧЕБНЫХ ФАКТОРОВ

АННОТАЦИЯ

В статье приведены данные об использовании природных лечебных ресурсов, основанные на реестре санаторно-курортных учреждений. Разработаны рекомендации по рациональному использованию природных лечебных ресурсов в восстановительном лечении.

Ключевые слова: природные лечебные ресурсы, реестр санаторно-курортных учреждений, восстановительное лечение.

Кыргызская Республика обладает большими запасами природных лечебных факторов, в число которых входят природная минеральная вода, лечебная грязь, климат, ландшафт и т.д. Среди природных лечебных факторов, в значительной степени повышающих курортно-рекреационный статус республики, являются минеральные лечебные воды. Наша республика по ресурсам минеральной воды уступает только Российской Федерации, том числе и Кавказу. К настоящему времени обнаружено более 200 источников и месторождений минеральной воды с различными бальнеологическими свойствами. Минеральные воды должны служить базовой основой для организации реабилитационных центров восстановительного лечения и курортологии в Киргизии.

На территории республики имеются большие запасы лечебной грязи (более 3,5 млн. м³), представленные двумя типами: сульфидными иловыми и торфяными низинными. Первые обнаружены в основном в заливах оз. Иссык-Куль, или в мелких прибрежных озерах, а вторые – в болотистых местностях, вдоль речных долин.

Важным природным лечебным фактором являются климато-ландшафтные условия, которые на территории республики изменяются

от жарких субтропических пустынь до вечных ледников горных вершин с нивальным климатом. Климатический фактор позволяет создать широкую сеть гелиотерапевтических лечебных комплексов. Так, неповторимый физико-географический феномен, каким является замкнутый бассейн оз. Иссык-Куль, обладает всеми свойствами горно-морского климата.

Горные луга, покрытые лесными массивами, реки и водопады, эндомичные ореховые леса являются естественными природными лечебными объектами для возможной организации горно-климатических оздоровительных учреждений.

В настоящее время формируются новые направления использования природных лечебных факторов. Например:

- для профилактики и коррекции иммунологических расстройств за счет иммуномодулирующих свойств;

- накапливается все больше данных о существенном влиянии лечебных физических факторов на действие других лечебных средств, что позволяет говорить о терапевтической интерференции. Уже сегодня практическое значение имеют сведения о возможности их использования для повышения активности лекарств, уменьшения их побочного действия,

управления фармакокинетикой и фармакодинамикой;

- природные физические факторы, методы гидротерапии широко используются в СПА- и велнес-индустрии;

С июля по сентябрь 2011г. КНИИКиВЛ совместно с Национальным статистическим комитетом провел обследование санаторно-курортных учреждений Кыргызской Республике. Сбор информации осуществлялся с помощью специально разработанной нами анкеты, в которой обсуждается использование минеральной воды, лечебной грязи и особенностей климата санаторно-курортных учреждений № При этом выявлено следующее:

На вопрос анкеты о расположении санаторно-курортных учреждений в зависимости от климатических условий получены ответы лишь от 43 респондентов из 164, свидетельствующие о том, что в большинстве учреждений климатолечению не придают серьезного значения (рис. 1).

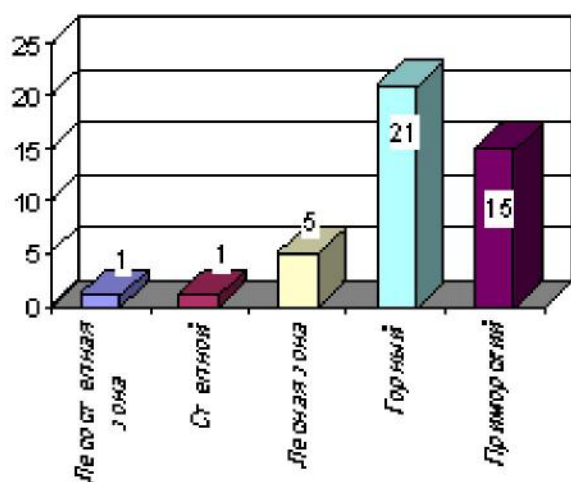


Рис. 1. Расположение санаторно-курортных учреждений в зависимости от климата

О недостаточном знании руководителей о высотном месторасположении санаторно-курортных учреждений говорит и то, что только в 40 из 164 анкет были указаны высоты (низкогорье, среднегорье и высокогорье) (рис. 2).

Анализ возможностей применения местных минеральных вод и лечебной грязи (рис. 3, 4) показал, что минеральные воды используются для наружного применения в 28 учреждениях (17%), а для внутреннего приема – лишь в 7 учреждениях (4%).

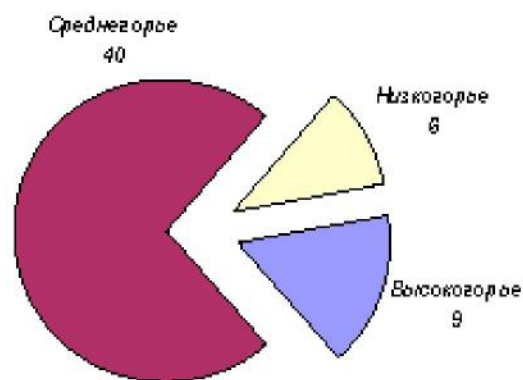


Рис. 2. Распределение санаторно-курортных учреждений в зависимости от высоты

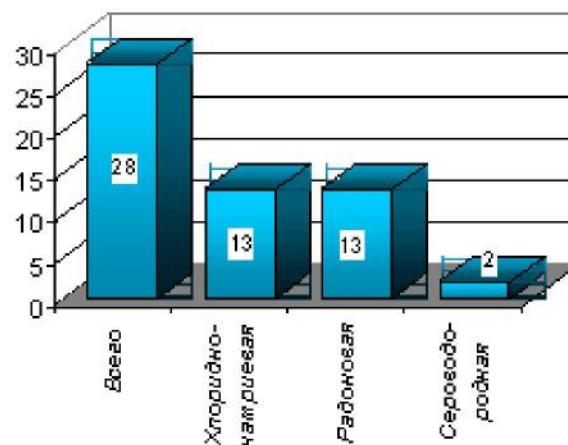


Рис. 3. Разновидности местных минеральных вод для наружного применения

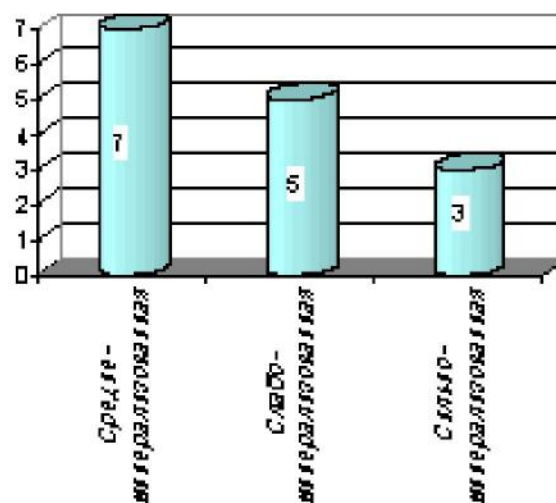


Рис. 4. Разновидности местных минеральных вод для внутреннего применения

Бальнеотерапия (предполагающая различные ванны, орошения, подводный душ-массаж, вытяжение в воде и др.) применяется в 79 санаторно-курортных учреждениях (48%) (рис.5).

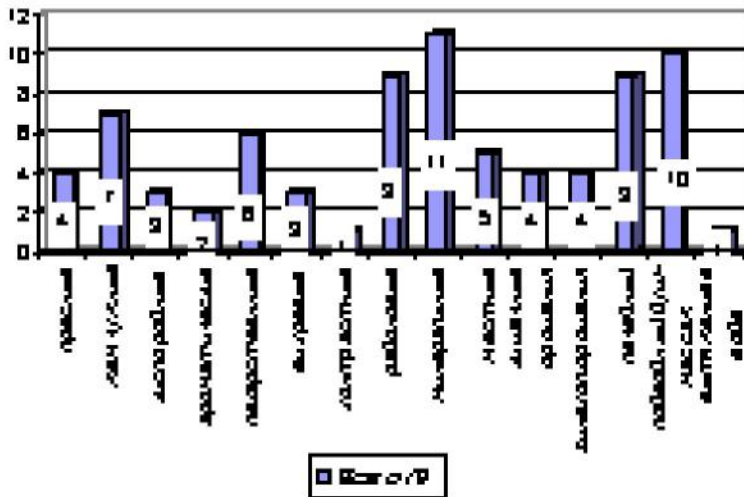


Рис. 5. Применение бальнеотерапии (ванны)

Грязелечение (грязевые аппликации, грязевые ванны, внутрисполостное грязелечение) и теплотечение (парафиновые и озокеритовые аппликации) используются в 13 (11%) санаторно-курортных учреждениях соответственно (рис.6).

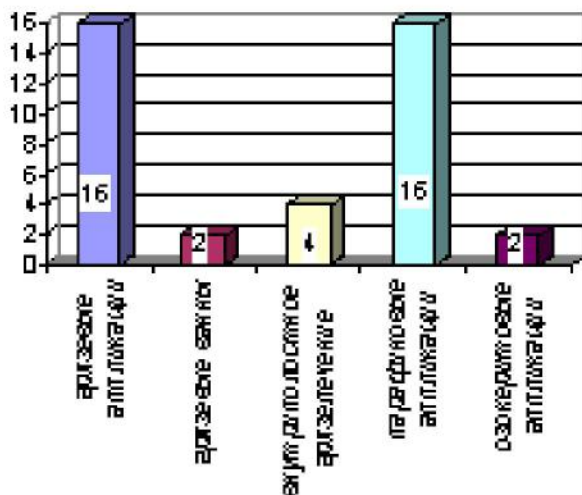


Рис.6. Применение грязелечения, теплотечение

Таким образом, можно сделать вывод, что природные лечебные ресурсы в санаторно-курортных учреждениях Кыргызской Респуб-

ки используются редко. При этом не внедряются современные методы их использования, а также отсутствует государственный контроль за использованием природных лечебных ресурсов.

В настоящее время научные исследования, связанные с освоением и эффективным использованием природных лечебных ресурсов, ведутся в Кыргызском научно-исследовательском институте курортологии и восстановительного лечения. Надеемся, что результатом этой работы будет широкое использование санаторно-курортных учреждений природных лечебных ресурсов в деле оздоровления населения Кыргызской Республики. Можно перечислить научные достижения КНИИКиВЛ в области использования природных лечебных ресурсов, проведенные в последнее время:

1. Впервые в мире предложено использовать тепловые процедуры с учетом теплопроводности тела человека (авторы д.б.н., чл.-кор. НАН А.И.Ибраимов, А.К.Казакова).

2. За годы обретения независимости Кыргызской Республики впервые изучены характеристики оз. Кара-Кель (авторы д.м.н., проф. М.Т.Султанмуратов, О.К.Иванова, М.А.Алиев).

Также необходимо отметить перспективы научных исследований КНИИКиВЛ в области использования природных лечебных ресурсов КР, а именно:

- Создание реестра природных лечебных ресурсов в КР.

- Разработка рекомендаций по использованию высококонцентрированной соляной воды оз.Кара-Кель.

- Использование высокогорной климатотерапии с профилактическими и реабилитационными целями.

- Внедрение современных достижений при использовании природных лечебных ресурсов (аквамагнитотерапия, аквайога, тонкослойное грязелечение и др.).

- Участие в многоцентровых рандомизированных контролируемых исследованиях по единым согласованным протоколам с профильными учреждениями других стран в области бальнеологии и курортологии.

ТҮЙІН

Аңдатпа: Мақалада санаториялық-курорттық мекемелердің тізіліміне негізделген табиғи емдік ресурстарды пайдалану туралы мәліметтер берілген. Сонымен қатар қалпына келтіру емінде табиғи емдік ресурстарды рационалды пайдалану бойынша ұсыныстар келтірілген.

Түйінді сөздер: табиғи емдік ресурстар, санаториялық-курорттық мекемелердің тізілімі, қалпына келтіру емі.

SUMMARY

In this article we described the use of natural curative resources based on the register of health resort institutions. Also we are suggesting recommendations for rational use of natural curative resources for rehabilitation treatment.

Key words: natural curative resources, register of health resort institutions, rehabilitation treatment.