

ANALYSIS OF THE POSITION OF VALCEAN TOURISM ON A REGIONAL AND NATIONAL PLAN

Associate Professor PhD Carmen IORDACHE

”Constantin Brâncoveanu” University of Pitești, Romania

Email: iordache72@yahoo.com

Professor Iuliana CIOCHIN

”Constantin Brâncoveanu” University of Pitești, Romania

***Abstract:** Within the South-West Oltenia region, Vâlcea county is the county with the highest degree of tourism development, but its potential is unlimited due to its natural resources and the multitude of tourist attractions existing on its territory. Although it occupies the fifth place in terms of functional accommodation capacity and the fourth place in the country in terms of number of overnight stays, the tourism sector records a discrepancy between its potential and the level of exploitation. The present paper aims to analyze the position of the Vâlcea tourism on a regional and national level, it is essential that this activity be analyzed from a scientific point of view, by means of the indicators of tourism activity.*

***Keywords:** tourism potential, tourism indicators, tourist analysis.*

***JEL Classification:** L83, M10, O31.*

1. Introduction

A region, in order to express its viability as a tourist destination, must emphasize its defining elements, but also the activities in the recreational, curative or cultural sphere in which it specialized (Cocean, et al., 2002, pp.297-298). This involves several stages, organically linked in a planned framework, with the setting of specific objectives and strategies, both micro, meso and macro, starting from “studying the motivational demand of resources through the prism Their functionality in tourism and profitability in exploitation “(Erdeli and Gheorghila , 2006, pp.288-289).

The county of Vâlcea County ranks second in Romania, after Moldova, in terms of the number of monasteries and places of worship.

Vâlcea County is characterized by a variety of tourist attractions that determine the many aspects of tourism consumption. The study of tourism demand seeks to highlight the defining characteristics of tourism and to describe the main sources of tourist interest, but also a series of tourist consumption nuances, starting from the analysis of the points of interest.

2. Tourist potential

The tourist potential of Valcea county is rich, the relief and the natural resources being favorable premises for practicing different forms of tourism: balneoclimateric, mountainous, rural.

The balneal potential places Vâlcea County as the only county in the country where almost all types of diseases can be treated, where 3 spa resorts of great interest - Cîlimeni-Ciulata, Govora and Olanesti are located from the 9 renowned spa resorts in the country Both nationally and internationally for the curative potential and value.

The mountain potential has a significant share of the county's territory (according to tourism studies developed by ICNC Bucharest, Vâlcea is ranked I in the top of the mountain areas and by the plains according to the tourist potential), but mountain tourism is less representative. A great chance for developing this form of tourism is found in all existing mountain massifs: a mountain area that includes about 80 hiking trails and 32 trails for climbing, skiing at the Transalpina Ski Resort, consisting of 7 parts, the possibility of organizing contests for wooden cutters, livestock breeders for trans-humane, for sports fishing on mountain accumulation lakes etc.

Rural tourism and agritourist represent an alternative activity to the agricultural and forestry occupations in the villages of Vâlcea. Compared with other areas of the country, this form of tourism has not developed much, although there are rural communities with valuable tourist potential that can promote agritourist in all its forms.

Thus, in the Malaia-Br di or-Voineasa area, mountain agritourist can be practiced, in the Vaideeni-Horezu area - pastoral agrotourism, in the Ione ti-Dr g ani- tef ne ti area - wine or agrarian tourism in Bujoreni, Coste ti, B b te ti area - agrotourism for craft training with traditions (pottery, tanned, folk costumes), and religious pilgrimages can be organized in monasteries. The cultural-historical-monastic potential is evident in a national and regional context, represented by 798 historical monuments and architectural ensembles, including 1 national monument UNESCO - Hurezi Monastery, 21 monasteries and hermitage and archaeological sites. It is little known that Vâlcea County was in the second position after Neamț, as a number of churches, hermitages and monasteries, but they were not included in any international or national promotion programs like those in Moldova.

3. Tourism economic agents

Tourist resources are economically valued through the profile of the existing profile companies at the county level.

According to the data provided by the Vâlcea County Trade Register, on December 31, 2016 the number of companies represented represents 4% of the number of companies operating at the county level. From the data gathered on the website of the National Tourism Authority, at the level of 2016, the number of companies operating in tourism is distributed as follows: 330 economic agents with accommodation activity, 214 food businesses and 41 economic agents with object of production and marketing of tourist products.

Table no.1. Agents engaged in the activity of travel agencies in Vâlcea County

Type of travel agencies	TO.	Details	T.O Online	Details Online	T.O without sell	Sellers without sale
Total 41	26	9	2	2	1	1
%	63	22	5	5	3	2

Source: Tourism Ministry, 2017. *Informații publice*. [online] Available at: <http://turism.gov.ro/informatii-publice/> [Accessed 2 January 2017].

It can be seen that most economic agents, 64%, are TO, 22% are retailers and the remaining 14% are TO's and online retailers without a sale. A little over 50% of economic agents are represented by tourist boarding houses, this form of organization requiring less investment but also the possibility of family management, requiring a small number of staff.

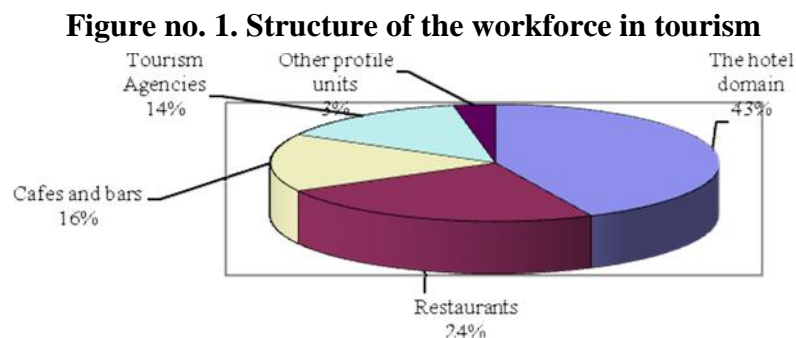
Table no. 2. Economic agents with activity of accommodation and food, in Vâlcea County

Type of activity	TOTAL
Accommodation unit	330
Food unit	214

Source: Tourism Ministry, 2017. *Informații publice*. [online] Available at: <http://turism.gov.ro/informatii-publice/> [Accessed 2 January 2017].

Most food business operators have the status of a classic restaurant, because this type of restaurant is addressing the market globally, with a varied menu structure, not taking into account the customer structure. We mention that at the level of Vâlcea county there are many more economic agents with food activity because some of these agents serve not only tourists but also the local population, the latter having no authorization from the National Tourism Authority, which is not compulsory, unless they depend on a tourist unit or have a capacity of more than 100 seats.

The workforce employed in this activity is 1932, which represents only 2.6% of the total labor force employed in this sector of activity in the country. At the county level, the largest part of the employed population is 43.0% in the hotel sector, followed by restaurants 24.3%, 15% cafes and bars, 14.5% personal travel agencies and tourist assistance, 3.2 % Other profile units.



Source: National Institute of Statistics, 2017. *Statistical data and metadata. Databases.* [online] Available at: <http://insse.ro> [Accessed 2 January 2017].

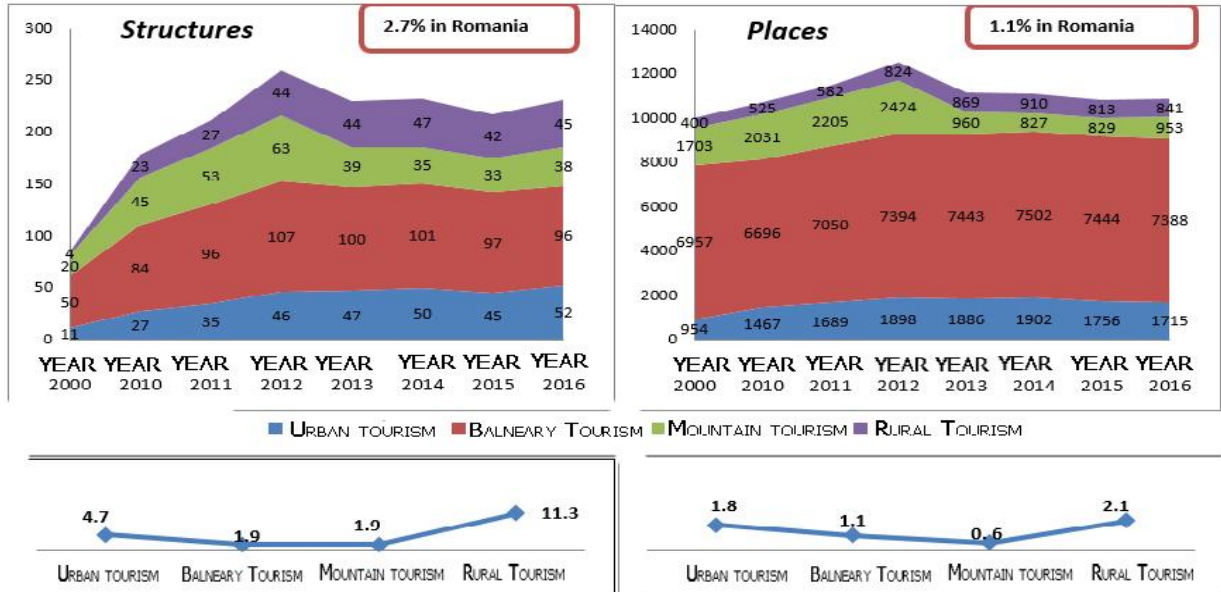
Despite some modest results, given the rehabilitation actions of several tourist structures, in the last five years it can be said that tourism has acted as a stimulating factor of the county economy, generated new jobs, in other words, Contributed to the socioeconomic development of the county. Periods of rebound in the tourism activity of the county are largely due to the evolution of the economy at a global level.

4. The position of the Vâlcea tourism in the regional and national context

The existing tourist accommodation capacity in the County of Vâlcea in the year 2016 reached the threshold of 231 accommodation structures, increasing by 53% compared to 2000 and 10897 accommodation places respectively, registering a decrease of about 31%.

Regarding the evolution of the tourist accommodation base, according to the graphs below, we can see that the number of accommodation structures in the period 2000-2016 is in the ascendant line of their general growth in Romania and at the level of SV Oltenia, which demonstrates the growing investment potential of the county. The highest growth rate of accommodation structures was recorded in rural tourism (11.3%), due to investments in building of pensions (some of them being built by accessing European funds), urban tourism (4.7%), Also thanks to the pensions. For the indicator of number of places of accommodation there was no spectacular growth on tourism, mountain tourism registering a 0.6% growth rate due to the removal of a significant number of accommodation places in the Voineasa resort. The highest increase is also registered in rural tourism (2.1%), followed by urban tourism (1.8%) and spa tourism (1.1%).

Figure no. 2. Evolution of the 2000-2016 base



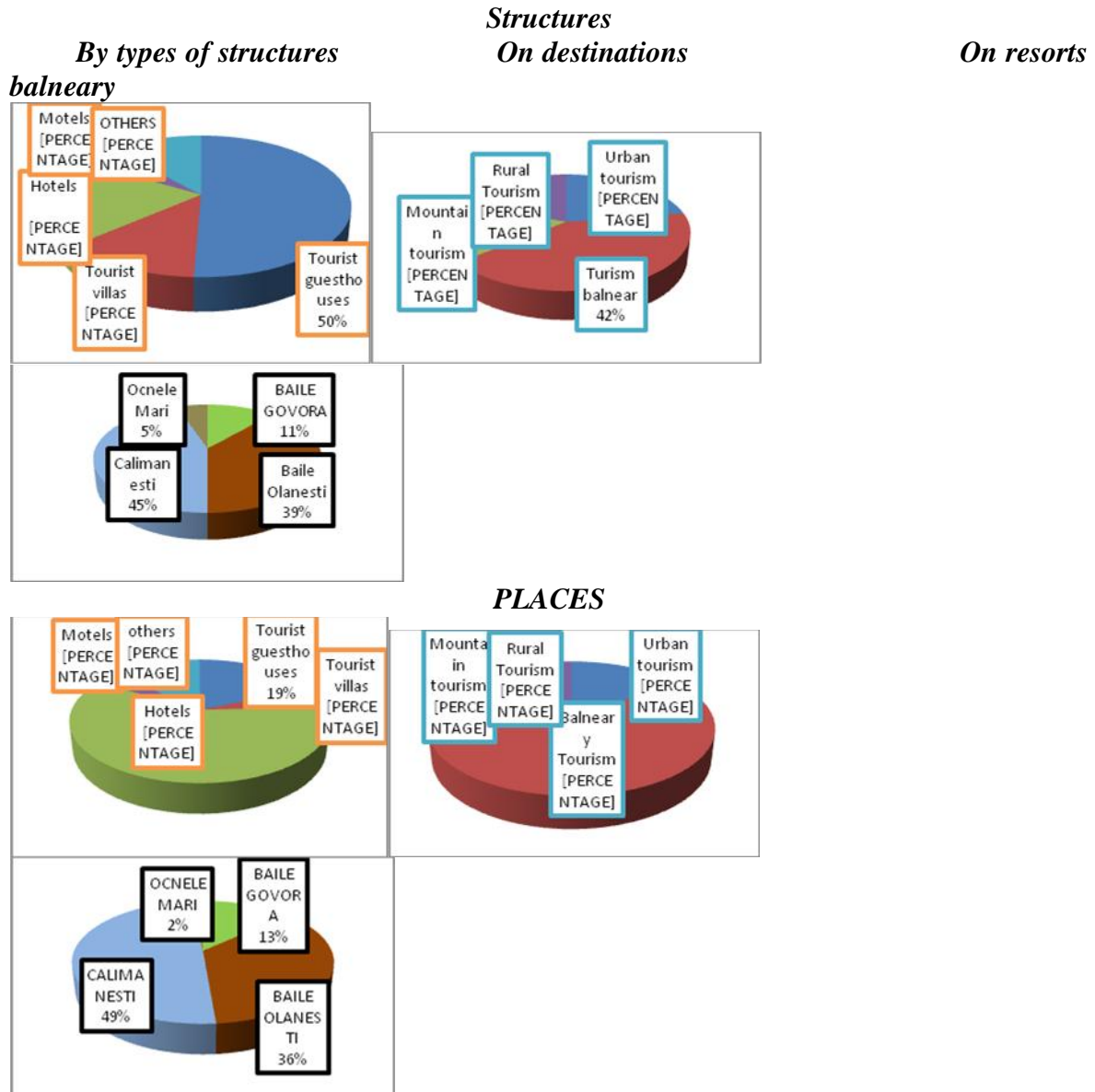
Source: National Institute of Statistics, 2017. *Statistical data and metadata. Databases.* [online] Available at: <http://insse.ro> [Accessed 2 January 2017].

To make a radiography of the way we distributed the accommodation base, we considered three main criteria, namely types of structures, destinations and spa resorts.

According to the graphs below, in the case of accommodation structures in Vâlcea county, tourists have a 50% share, followed by hotels (20%) and villas (13%). About 42% of the structures are located in the spa area, followed by the urban area (23%), the rural area (19%) and the mountain area with only 16%. As the spa area has the most important weight, we have also made an analysis of the spa resorts, C limane ti and Ol ne ti, with over 80% of the structures in the spa area.

As regards the number of accommodation places indicator, the hotels are the ones with the highest share (59%), the tourist pensions being on the second position by 19%. The share of the spa area in total accommodation places is 68%, due to the location of hotel accommodation structures with capacities of 400-500 seats, followed by the urban area by 16%. At the spa level, the main 2 resorts, C lim ne ti and Ol ne ti, account for approximately 84% of the accommodation, Govora and Ocele Mari having a fairly low share (11% and 5% respectively).

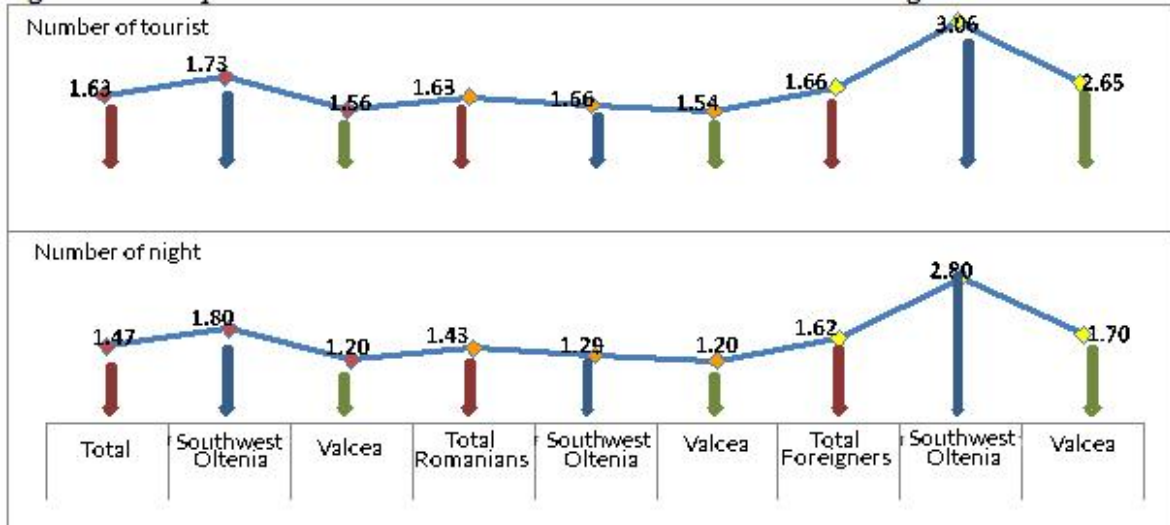
Figure no. 3. Distribution of the accommodation base -2016



Source: National Institute of Statistics, 2017. *Statistical data and metadata. Databases.* [online] Available at: <http://insse.ro> [Accessed 2 January 2017].

In the period 2010-2015, most of the tourists who visited and practiced different forms of tourism in Vâlcea County are of Romanian origin following the general trend in Romania and the South-West Oltenia region. If for Romanian tourists the interest in the area is determined by the desire to relax more or less actively (either on vacation or at weekends), foreign tourists are animated by the possibility to get in touch with one of the important and attractive parts of civilization Especially because of the good reputation that the name "Oltenia" enjoys. It is noticed that the county of Vâlcea registered a lower growth rate for the national and the regional ones, both of the number of tourists and the number of overnight stays (except for the number of foreign tourists that is superior to the national one).

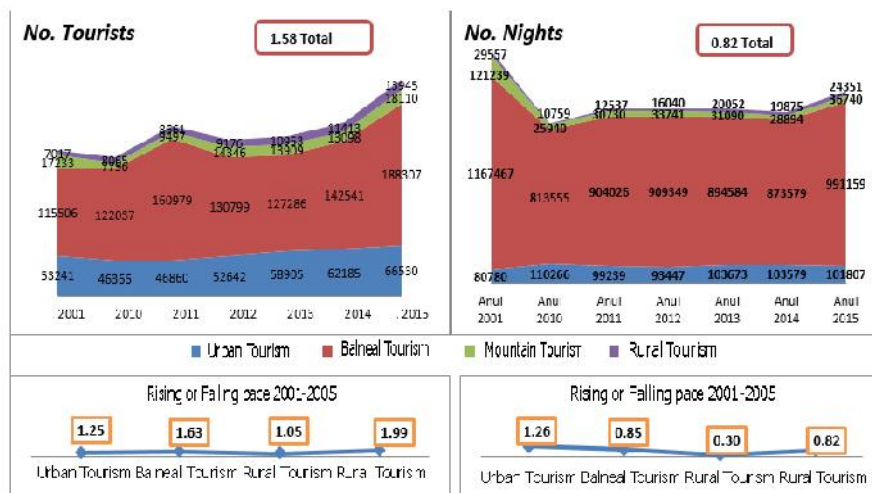
Fig. No.4. Comparative Evolution 2010-2015 Romania South-West Region Oltenia-Valcea



Source: National Institute of Statistics, 2017. *Statistical data and metadata. Databases.* [online] Available at: <http://insse.ro> [Accessed 2 January 2017].

This proves somewhat the dependence of the tourism on balneary tourism, which is largely supported by the state by subsidizing the treatment tickets.

Figure no. 5. Tourism circulation 2001-2015 on forms of tourism

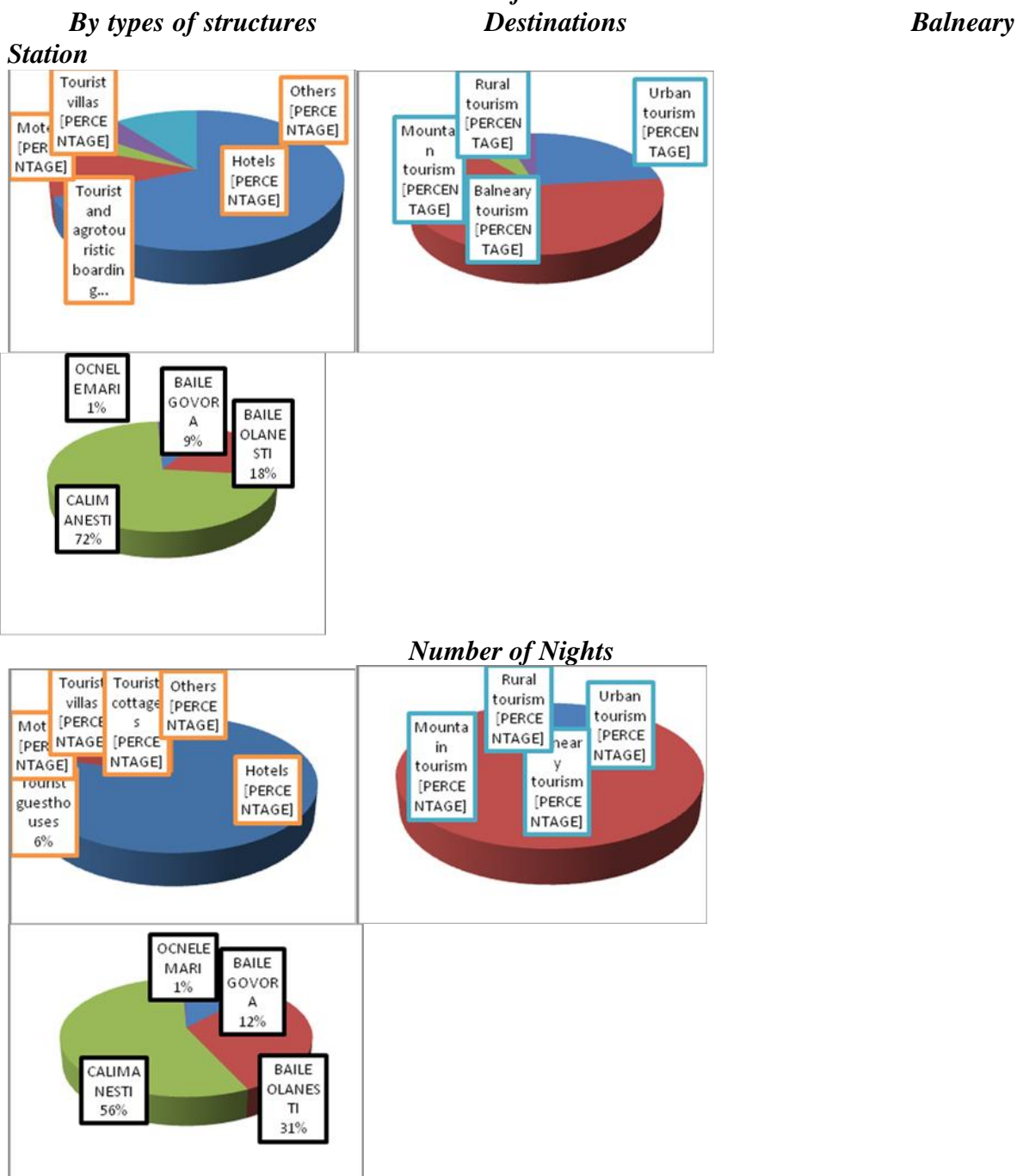


Source: National Institute of Statistics, 2017. *Statistical data and metadata. Databases.* [online] Available at: <http://insse.ro> [Accessed 2 January 2017].

The highest increase in the number of tourists compared to 2001 is registered by rural tourism (1.99), due to the attractiveness of mountain and agro tourism areas, ethnography and legends of the place, followed by balneary tourism (1.63) especially the 16 thermal water baths in C lim ne ti-C ciulata resort, which turned out to be real magnets for attracting tourists. This also justifies the negative growth rate registered by the number of overnight stays in spa tourism, the new segment of tourists, whether only those who come in the morning and depart from the pool or spend no more than 1-2 nights'

accommodation. Generally, the overnight number indicator was downward as a result of a poorly diversified offer that did not allow more time to stay in the same area.

**Figure no. 6. Distribution of tourist traffic,
Number of Tourists**

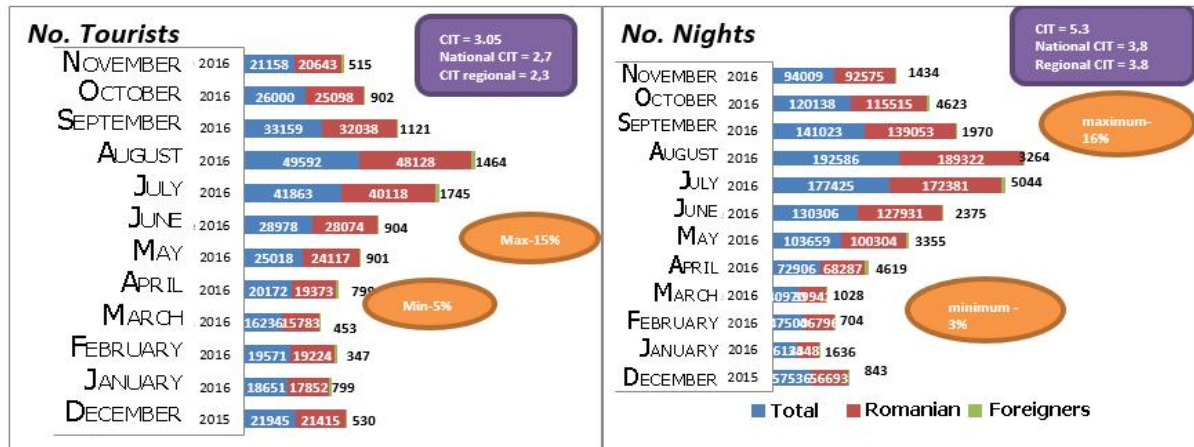


Source: National Institute of Statistics, 2017. *Statistical data and metadata. Databases.* [online] Available at: <http://insse.ro> [Accessed 2 January 2017].

Due to its location, varied relief, picturesque places, diversity of mineral waters, historical monuments and cultural traditions, Vâlcea County has favorable conditions for the development of tourism throughout the entire calendar year. Nevertheless, with a monthly analysis of the evolution of the number of tourist indicators and number of

overnight stays, we can see that the Vâlcea tourism is influenced, to a certain extent, by seasonality.

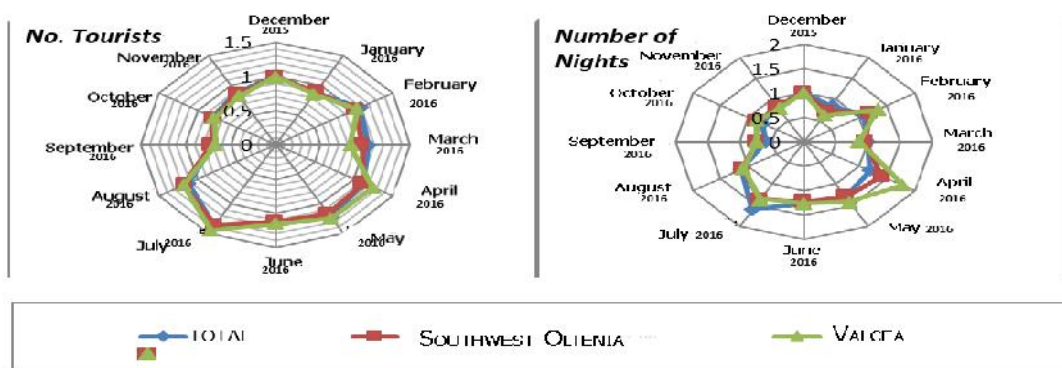
Figure no. 7. Monthly evolution of tourist traffic



Source: National Institute of Statistics, 2017. *Statistical data and metadata. Databases.* [online] Available at: <http://insse.ro> [Accessed 2 January 2017].

For both indicators that define tourist traffic, August maximizes the tourist flow (15% and 16% respectively), the minimum being in March for tourists (5%) and in January for overnight stays (3%). The value of the touristic intensity coefficient for the tourist number indicator (the ratio between the maximum and the month with minimum tourist influx) is superior to the national and regional (2.7 and 2.3 respectively), which means that the seasonality is more pronounced, and due to Mountain tourism that is almost non-existent in the winter months. On a number of overnight stays, the discrepancy is much higher (5.3 vs. 3.8 at national and regional level) due to the relatively low or almost non-existent share of winter spa tourism, with the state not accepting treatment tickets during December –March.

Figure no. 8. Evolution of monthly tourist traffic - indexes with chain base



Source: National Institute of Statistics, 2017. *Statistical data and metadata. Databases.* [online] Available at: <http://insse.ro> [Accessed 2 January 2017].

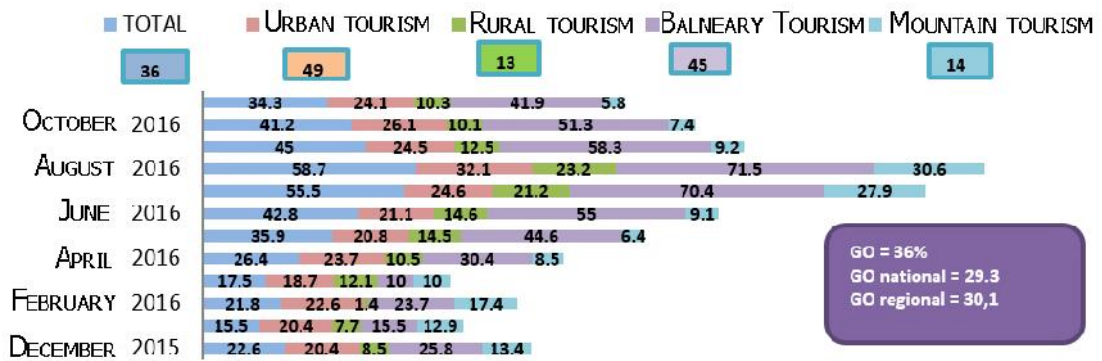
Analyzing the evolution of the tourist traffic based on the fixed base indices, we can see that the Vâlcea County has kept the same evolutionary trend at national and implicit and regional level, the more pronounced growth being registered in April.

Figure no. 9. Tourist intensity index by forms of tourism
Number of Tourists *Number of Nights*



Mountain tourism is the form of tourism most affected by seasonality, although the county has natural conditions favorable to the development of winter tourism. The existence of a slope that only operates 2-3 months per year, the lack of tourism-specific infrastructure (accommodation and restaurant facilities, parking), the rather difficult access road, are aspects that hinder the attraction of tourist flows in the area.

Figure no. 10. Seasonality of the occupancy of the accommodation in operation



Source: National Institute of Statistics, 2017. *Statistical data and metadata. Databases.* [online] Available at: <http://insse.ro> [Accessed 2 January 2017].

Vâlcea County records a higher occupancy rate than national and regional (36% compared to 29.3% national and 30.1% respectively) due to spa tourism (the highest occupancy rate is registered in the spa area, in August, 71.5%, and the lowest in the rural area in November, 5.8%).

Figure no. 11. Seasonality of the average duration of the stay



Source: National Institute of Statistics, 2017. *Statistical data and metadata. Databases.* [online] Available at: <http://insse.ro> [Accessed 2 January 2017].

The analysis of the evolution of the tourist traffic shows an almost imperfect correspondence between the number of arrivals and the number of overnight stays, which makes the indicator - the average length of the stay - have an oscillating value during a calendar year, with values between 1.5 and 6.2 Days, depending on the tourist area, the average being 3.8 days, superior to the national and regional ones (2.3 and 3 days respectively).

5. Conclusions

Tourism is an economic sector for the South-West Oltenia region that has a valuable development potential that is still untapped and which can become a source of attractiveness for both investors and tourists. The great advantage of this region for the development of tourism is offered by the presence of natural and cultural resources of great diversity and harmoniously distributed in the territory that give the possibility to practice the whole range of forms of tourism.

Table no. 3. The place of Vâlcea tourism - comparative situation 2000-2016

Indicator	Reported to:	Share held by Valcea County			
		2000		2016	
		Market share	Place	Market share	Place
Accommodation structures	Romania	2,7	VIII	3,3	XI
	South-West Oltenia Region	52,5		51	
Accommodation	Romania	3,6	V	3,3	VII
	South-West Oltenia Region	65,5		56,8	
Places in operation	Romania	4,9	VI	4,1	V
	South-West Oltenia Region	-		-	
Tourists	Romania	3,6	VII	2,9	X
	South-West Oltenia Region	54,7		49,3	
Overnight stays	Romania	7,2	II	4,9	IV
	South-West Oltenia Region	79,9		66,8	

Source: National Institute of Statistics, 2017. *Statistical data and metadata. Databases.* [online] Available at: <http://insse.ro> [Accessed 2 January 2017].

As can be seen from the table above, the level of visibility of the Vâlcea tourism at the regional level is quite high, Vâlcea being the supremacy of all the specific tourist

activity indicators; At the national level, the visibility of the Vâlcea tourism is smaller, Vâlcea County being best placed in terms of the overnight indicators (IVth place) and number of places in operation (Vth place).

In most spa resorts, there is infrastructure, but most of the accommodation is two stars or less. There is a discrepancy between the quantitative level of accommodation (relatively high) and its qualitative level (relatively low).

Travel service providers admit that the subsidized ticket system provides a significant share of the number of tourists accommodated. The treatments offered through traditional practices are mostly done with old equipment, which is not at the height of the demands of customers who pay them today. Apart from the mountainous and hilly relief of 66%, there are a number of other prerequisites for successful mountain tourism: national parks Cozia and Buila-Vânturari a, reserves, caves and rare animals.

Rural tourism is becoming more attractive as tourists become more mobile and looking for a change from city life. The extent to which they penetrate into the countryside differs from one visitor to another. Some visitors want to be simple spectators; others want to get involved directly in environmental protection or conservation projects or in agricultural activities. In attracting potential tourists there are development challenges and promotional challenges. In recent years, there has been a significant quantitative and qualitative increase in rural accommodation units due to individual investors and European funding.

The forms of culture in Vâlcea represent a significant motivation for many visitors. Architectural and religious monuments, many of which are still cultural vestiges, are major attractions. The large number of monasteries, churches and other worship buildings is the focus of numerous group or individual trips. Maintenance and restoration is required to receive visitors. Cultural and folk events have significant potential for tourism development, which can be an asset in ensuring sustainable operation and preserving them for future generations.

References:

1. Cocean, P., Vl sceanu, Gh. and Negoescu, B., 2002. *Geografia generală a turismului*. Bucure ti: Ed. Meteor Press.
2. Cristea, Gh. and Constantinescu, D., 1980. *Vâlcea. Monografie*. Bucure ti: Ed. Sport-Turism.
3. Erdeli, G. and Gheorghila , A., 2006. *Amenajări turistice*. Bucure ti: Ed. Universitar .
4. Marinescu, D., 1996. *Studiu pentru utilizarea optimă a domeniului schiabil existent și posibilitățile sale de extindere*. Bucure ti: Institutul Na ional de Cercetare Dezvoltare în Turism.
5. Tourism Ministry, 2017. *Informații publice*. [online] Available at: <http://turism.gov.ro/informatii-publice/> [Accessed 2 January 2017].
6. National Institute of Statistics, 2017. *Statistical data and metadata. Databases*. [online] Available at: <http://insse.ro> [Accessed 2 January 2017].
7. Rezeanu, P., 2010. *Istoria artelor plastice în Oltenia (1800-2000)*, vol. I. Craiova: Ed. Alma.
8. Theodorescu, R., 2001. *Episcopii și ctitorii în Vâlcea secolului al XVII-lea*. Râmnicu Vâlcea: Ed. Almarom.
9. Theodorescu, R., Groza, A. and Dimitriu, G., 2011. *România în patrimoniul UNESCO*. Bucure ti: Ed. Monitorul Oficial.

ANALIZĂ PRIVIND POZIȚIONAREA TURISMULUI VÂLCEAN PE PLAN REGIONAL ȘI NAȚIONAL

Conf. univ. dr. Carmen IORDACHE

Universitatea "Constantin Brâncoveanu" din Pitești, România
Email: iordache72@yahoo.com

Prof. univ. dr. Iuliana CIOCHIN

Universitatea "Constantin Brâncoveanu" din Pitești, România

Rezumat: În cadrul regiunii Sud-Vest Oltenia, județul Vâlcea este județul cu gradul cel mai ridicat de dezvoltare turistică, însă potențialul acestuia este nelimitat având în vedere resursele sale naturale și multitudinea de atracții turistice existente pe teritoriul său. Deși ocupă locul V pe țară din punctul de vedere al capacității de cazare funcționale și locul IV pe țară din punctul de vedere al numărului de înnopțări, sectorul turistic înregistrează o discrepanță între potențialul său și nivelul de exploatare. Lucrarea de față își propune să analizeze poziția turismului vâlcean pe plan regional și național, fiind esențial ca această activitate să fie analizată din punct de vedere științific, obiectiv, prin prisma indicatorilor activității turistice.

Cuvinte cheie: potențial turistic, indicatori turistici, analiza turistică.

Clasificare JEL: L83, M10, O31.

1. Introducere

O regiune, pentru a-și exprima viabilitatea ca destinație turistică, trebuie să-și pună în evidență elementele sale definitorii, dar și activitățile din sfera recreativă, curativă sau culturală în care s-a specializat (Cocean, et al., 2002, pp.297-298). Aceasta presupune mai multe etape, organic legate între ele într-un cadru planificat, cu stabilirea unor obiective și strategii specifice, atât la nivel micro, mezo, cât și macro, pornindu-se de la „studierea cererii motivaționale, a resurselor, prin prisma funcționalității lor în turism și a rentabilității în exploatare” (Erdeli și Gheorghila, 2006, pp.288-289).

Regiunea în care se află județul Vâlcea se află pe locul 2 în România, după Moldova, din punctul de vedere al numărului de mânăstiri și lăcașe de cult.

Județul Vâlcea se caracterizează printr-o varietate de atracții turistice care determină multiple ipostaze ale consumului turistic. Studiul cererii turistice urmărește să pună în valoare caracteristicile definitorii ale turismului și să descrie principalele surse de interes turistic, dar și o serie de nuanțe ale consumului turistic pornind de la analiza punctelor de interes.

2. Potențialul turistic

Potențialul turistic al județului Vâlcea este bogat, relieful și resursele naturale constituind premise favorabile practicării diferitelor forme de turism: balneoclimateric, montan, rural.

Potențialul balnear poziționează județul Vâlcea ca fiind singurul județ din țară în care se pot trata aproape toate tipurile de afecțiuni, aici localizându-se 3 stațiuni balneare de mare interes turistic – Climănești-Ciulata, Govora și Olănești din cele 9 stațiuni balneare din țară, recunoscute pe plan național, dar și internațional, pentru potențialul și valoarea curativă.

Potențialul montan de înaltă pondere înseamnă din teritoriul județului (conform unor studii de turism elaborate de I.N.C.D.T. București, **Vâlcea ocupă locul I în topul zonelor montane și de podis în funcție de potențialul turistic**), însă turismul montan este mai puțin reprezentativ. Anse mari de dezvoltare a acestei forme de turism se regăsesc în toate masivele montane existente: un areal montan ce include circa 80 de trasee turistice de drumetie și 32 trasee pentru alpinism, domeniul schiabil de la Transalpina Ski Resort, format din 7 părți, posibilitatea organizării unor festivaluri-concurs pentru tinerii de lemne,

cresc torii de animale în transhuman , pentru pescuitul sportiv pe lacurile de acumulare montane .a.

Turismul rural și agroturismul reprezintă o activitate alternativă la ocupațiile agricole și silvice din satele vălcene. **Comparativ cu alte zone din țară**, această formă de turism nu s-a dezvoltat foarte mult, deși **există comunități rurale** cu un valoros potențial turistic, **ce pot promova agroturismul sub toate formele sale.**

Astfel, în zona Malaia-Brădișor-Voineasa se poate practica agroturismul montan, în zona Vaideeni-Horezu – agroturismul pastoral, în zona Ionești-Drăgănești – agroturism vinicol sau uval, în zona Bujoreni, Costești, Bărbănteni – agroturism pentru învățarea unor meșteșuguri cu tradiții (olărit, țesut, confecționarea costumelor populare), iar în zonele cu mânăstiri se pot organiza pelerinaje religioase.

Potențialul cultural-istoric-monahal este evident în context național și regional reprezentat de 798 monumente istorice și ansambluri de arhitectură, dintre care - 1 monument UNESCO național - Mânăstirea Hurezi, 21 de mânăstiri și schituri și situri arheologice.

Este puțin cunoscut faptul că **județul Vâlcea se află pe poziția a II-a după Neamț, ca număr de biserici, schituri și mânăstiri**, ele nefiind cuprinse însă, în niciun program de promovare internațional sau național cum au fost cele din Moldova.

3. Agenții economici din turism

Resursele turistice sunt valorificate din punct de vedere economic prin prisma societăților de profil existente la nivelul județului.

Potrivit datelor furnizate de Registrul de Comerț al județului Vâlcea, la 31.12.2016, numărul societăților de profil reprezintă 4% din numărul societăților ce activează la nivelul județului.

Din datele culese de pe site-ul Autorității Naționale de Turism, la nivelul anului 2016, numărul societăților care activează în turism este distribuit astfel: 330 agenți economici cu obiect de activitate cazare, 214 agenți economici cu obiect de activitate de alimentație și 41 agenți economici cu obiect de activitate de producere și comercializare produse turistice.

Tabelul nr. 1. Agenți economici cu obiect de activitate agenții de turism în județul Vâlcea

Tip de agenții de turism	TO.	Detailiste	T.O Online	Detailiste Online	T.O fără vânzare	Detailiste fără vânzare
Total 41	26	9	2	2	1	1
%	63	22	5	5	3	2

Sursa: Ministerul Turismului, 2017. *Informații publice*. [online] Disponibil la: <http://turism.gov.ro/informatii-publice/> [Accesat 2 ianuarie 2017].

Se poate constata că majoritatea agenților economici, 64%, au statut de TO, 22% sunt detașiți, iar restul de 14% sunt TO și detașiți on-line și fără vânzare.

Cu puțin peste 50% din agenții economici sunt reprezentați de pensiunile turistice, această formă de organizare necesită investiții mai reduse, dar și posibilitatea administrării în familie, solicitând un număr mic de personal.

Tabelul nr. 2. Agenți economici cu obiect de activitate cazare i alimentație, în județul Vâlcea

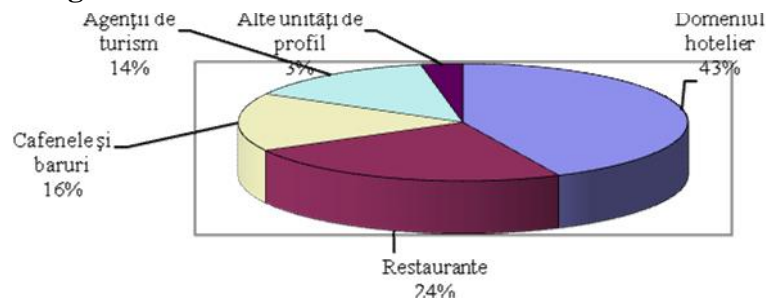
Tip de activitate	TOTAL
unitate cazare	330
unitate alimentatie	214

Sursa: Ministerul Turismului, 2017. *Informații publice*. [online] Disponibil la: <http://turism.gov.ro/informatii-publice/> [Accesat 2 ianuarie 2017].

Majoritatea operatorilor economici cu activitate de alimentație au statut de restaurant clasic, pentru că acest tip de restaurant se adresează în mod global pieței, cu o structură variată de meniuri, neîntorcându-se la structura clienților. Menționăm că la nivelul județului Vâlcea există mult mai mulți agenți economici cu obiect de activitate alimentație, deoarece o parte dintre acești agenți deservește nu numai turiștii, ci și populația locală, cei din urmă neavând autorizație de la Autoritatea Națională de Turism, care nu este obligatorie, decât dacă depind de o unitate turistică sau au o capacitate de peste 100 locuri.

Forța de muncă ocupată în această activitate este de 1932 persoane, ceea ce reprezintă doar 2,6% din totalul forței de muncă ocupate în acest sector de activitate la nivelul țării. La nivelul județului, cea mai mare parte a forței de muncă ocupate se găsește în domeniul hotelier, 43,0%, urmat de restaurante, 24,3%, 15% cafenele și baruri, 14,5% personal al agenților de turism și asistență turistică, 3,2% alte unități de profil.

Figura nr. 1. Structura forței de muncă din turism



Sursa: Institutul Național de Statistică, 2017. *Baze de date și metadate statistice. Databases*. [online] Disponibil la: <http://insse.ro> [Accesat 2 ianuarie 2017].

În ciuda unor rezultate modeste, având în vedere acțiunile de reabilitare a mai multor structuri turistice, în ultimii cinci ani, se poate spune că turismul a acționat ca un factor stimulator al economiei județului, a generat noi locuri de muncă, cu alte cuvinte și-a adus contribuția la dezvoltarea socio-economică a județului. Perioadele de recul din activitatea turistică a județului sunt datorate, în mare parte, evoluției economiei la nivel global.

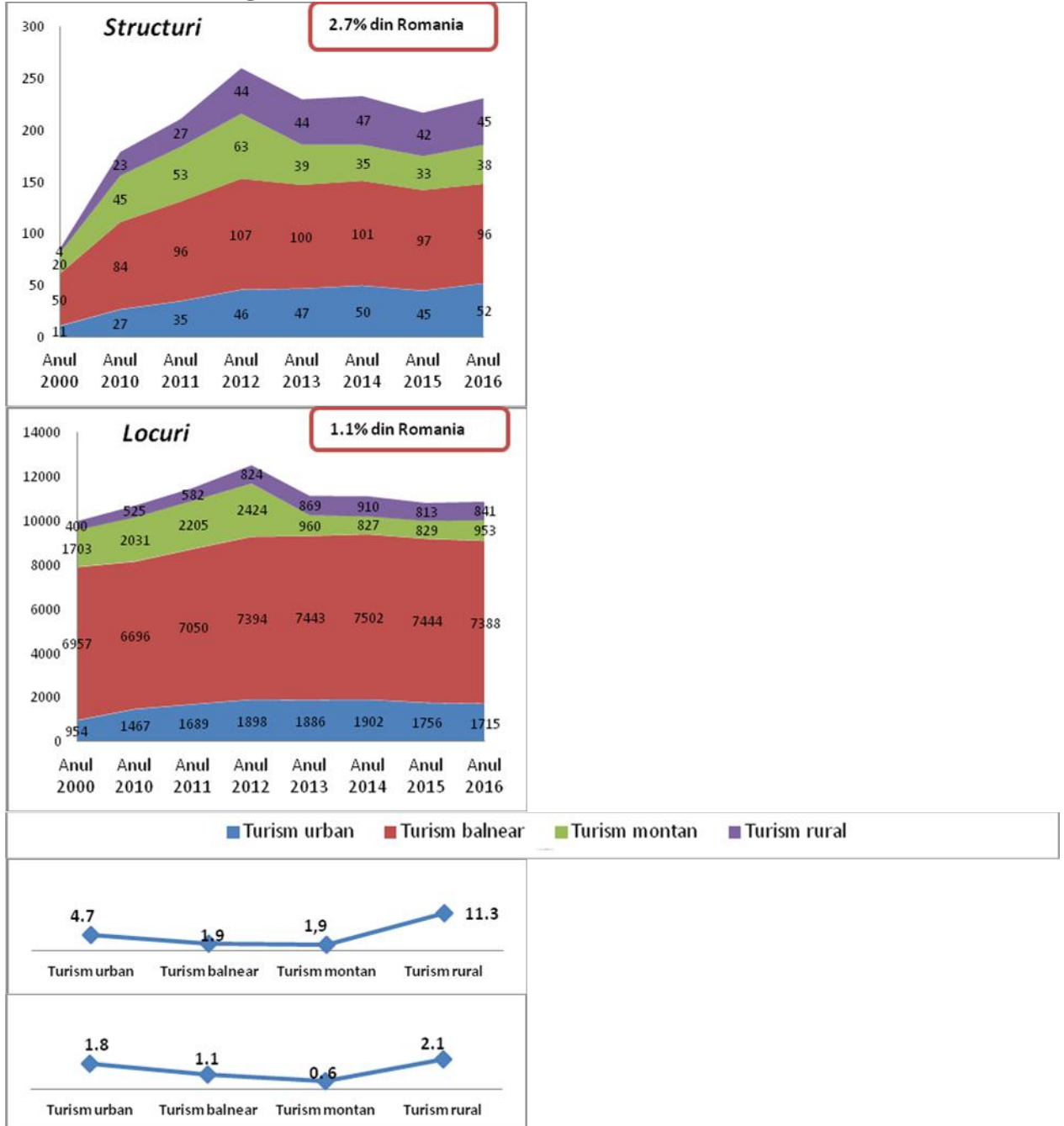
4. Poziția turismului vâlcean în context regional și național

Capacitatea de cazare turistică existentă, la nivelul anului 2016, în județul Vâlcea atinge pragul de 231 structuri de cazare, în creștere cu 53% față de anul 2000 și, respectiv, 10897 de locuri de cazare, înregistrându-se o scădere de circa 31%.

În ceea ce privește evoluția bazei de cazare pe forme de turism, conform graficelor de mai jos, putem constata că numărul structurilor de cazare în intervalul 2000-2016, se înscrie în linia ascendentă a creșterii generale a acestora în România și la nivelul regiunii S-V Oltenia, ceea ce demonstrează potențialul investițional în continuă dezvoltare, al județului. Cel mai mare ritm de creștere a structurilor de cazare s-a înregistrat în turismul rural (11,3%), datorită investițiilor pentru construirea de pensiuni (unele fiind construite

prin accesarea de fonduri europene), pe poziția secundă fiind turismul urban (4,7%), tot datorită pensiunilor. Pentru indicatorul numărului de locuri de cazare nu s-a înregistrat o creștere spectaculoasă pe formele de turism, turismul montan înregistrând un ritm de creștere de 0,6% ca urmare a scoaterii din circuit a unui număr însemnat de locuri de cazare din stațiunea Voineasa. Cea mai mare creștere se înregistrează tot în cadrul turismului rural (2,1%), urmat de turismul urban (1,8%) și cel balnear (1,1%)

Figura nr. 2. Evoluția bazei de cazare 2000-2016



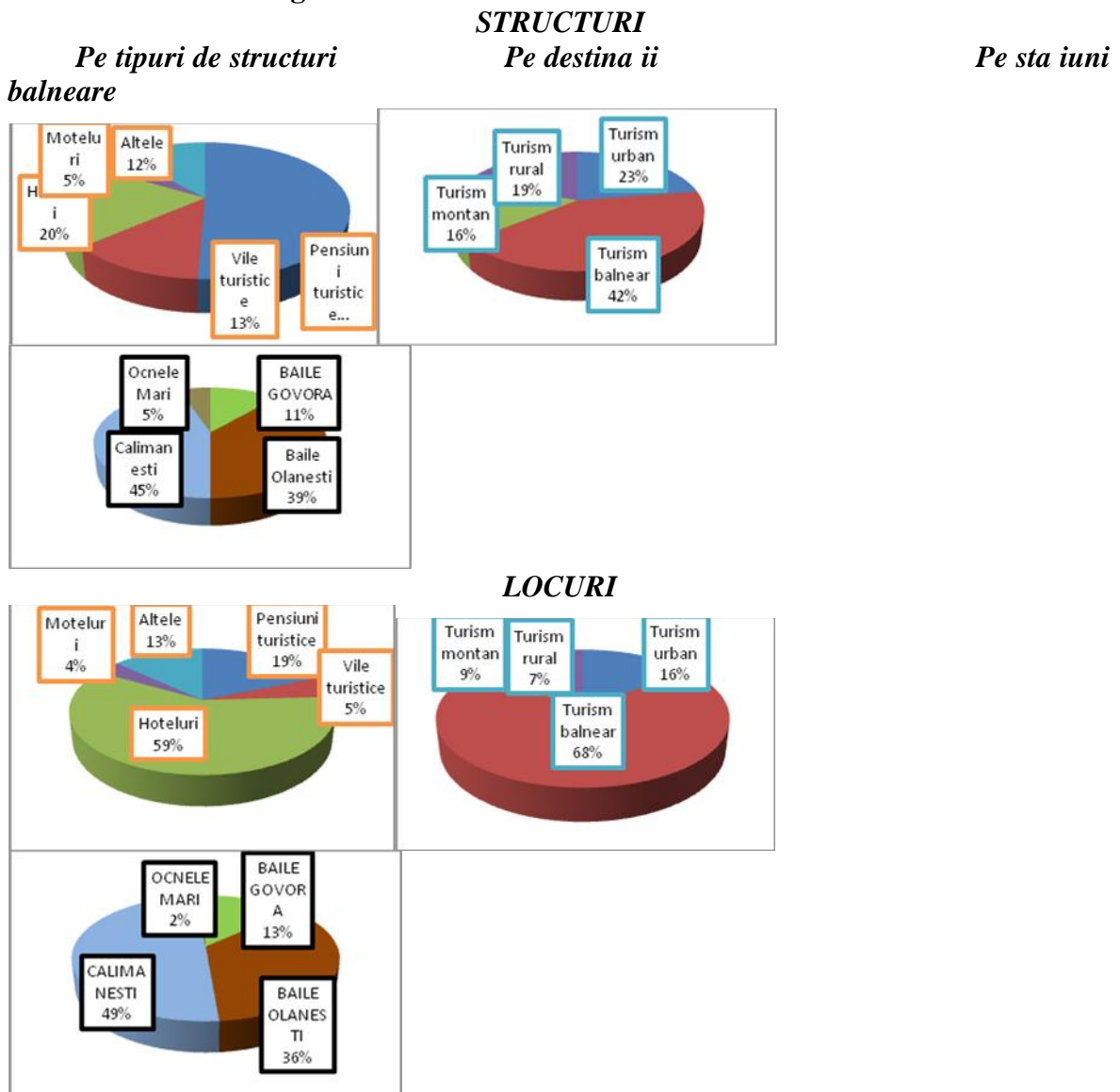
Sursa: Institutul Național de Statistică, 2017. Baze de date și metadate statistice. Databases. [online] Disponibil la: <http://insse.ro> [Accesat 2 ianuarie 2017].

Pentru a realiza o radiografie a modului de distribuție a bazei de cazare, am luat în considerare 3 criterii principale, respectiv, tipuri de structuri, destinații și stațiuni balneare.

Conform graficelor de mai jos, în cazul structurilor de cazare din jude ul Vâlcea predomin pensiunile turistice, cu o pondere de 50%, urmate de hoteluri (20%) i vile (13%). Circa 42% din structuri sunt localizate în zona balnear , urmate de zona urban (23%), zona rural (19%) i zona montan , cu numai 16%. Cum zona balnear de ine ponderea cea mai important , am realizat i o analiz pe sta iunile balneare, C lim ne ti i Ol ne ti de inând peste 80% din structurile din zona balnear .

În privin a indicatorului num r locuri de cazare situa ia se schimb , hotelurile fiind cele care au ponderea cea mai mare (59%), pensiunile turistice fiind pe pozi ia secund , cu 19%. Ponderea zonei balneare în total locuri de cazare este de 68%, ca urmare a localiz rii structurilor de cazare tip hoteluri ce au capacit i de pân la 400-500 de locuri, urmat de zona urban , cu 16%. La nivelul zonei balneare, principalele 2 sta iuni, C lim ne ti i Ol ne ti, de in aproximativ 84% din num rul locurilor de cazare, Govora i Ocnele Mari având o pondere destul de redus (11%, respectiv 5%).

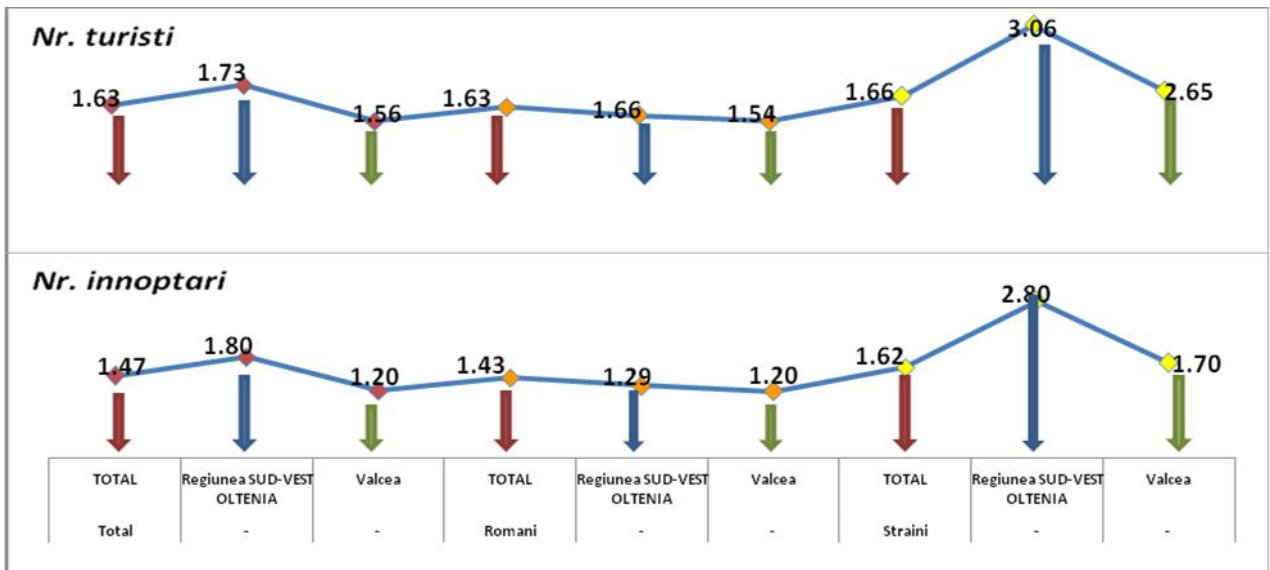
Figura nr. 3. Distribu ia bazei de cazare -2016



Sursa: Institutul Na ional de Statistică, 2017. Baze de date și metadate statistice. Databases. [online] Disponibil la: <http://insse.ro> [Accesat 2 ianuarie 2017].

În perioada 2010-2015, majoritatea turiștilor care au vizitat și practicat diferitele forme de turism în județul Vâlcea sunt de origine română, urmând tendința generală de la nivelul României și al regiunii Sud-Vest Oltenia. Dacă pentru turiștii români interesul pentru zonă este, în special, determinat de dorința de relaxare, mai mult sau mai puțin activ (fie în concediu, fie în weekend), turiștii străini sunt animați de posibilitatea de a lua contact cu una din prileurile importante și atractive ale civilizației românești, mai ales datorită bunei notorietăți de care se bucură numele „Oltenia”. Se constată că județul Vâlcea înregistrează un ritm inferior de creștere celui național și, respectiv, celui regional, atât a numărului de turiști, cât și a numărului de nopți (cu excepția numărului de turiști străini, care este superior celui național).

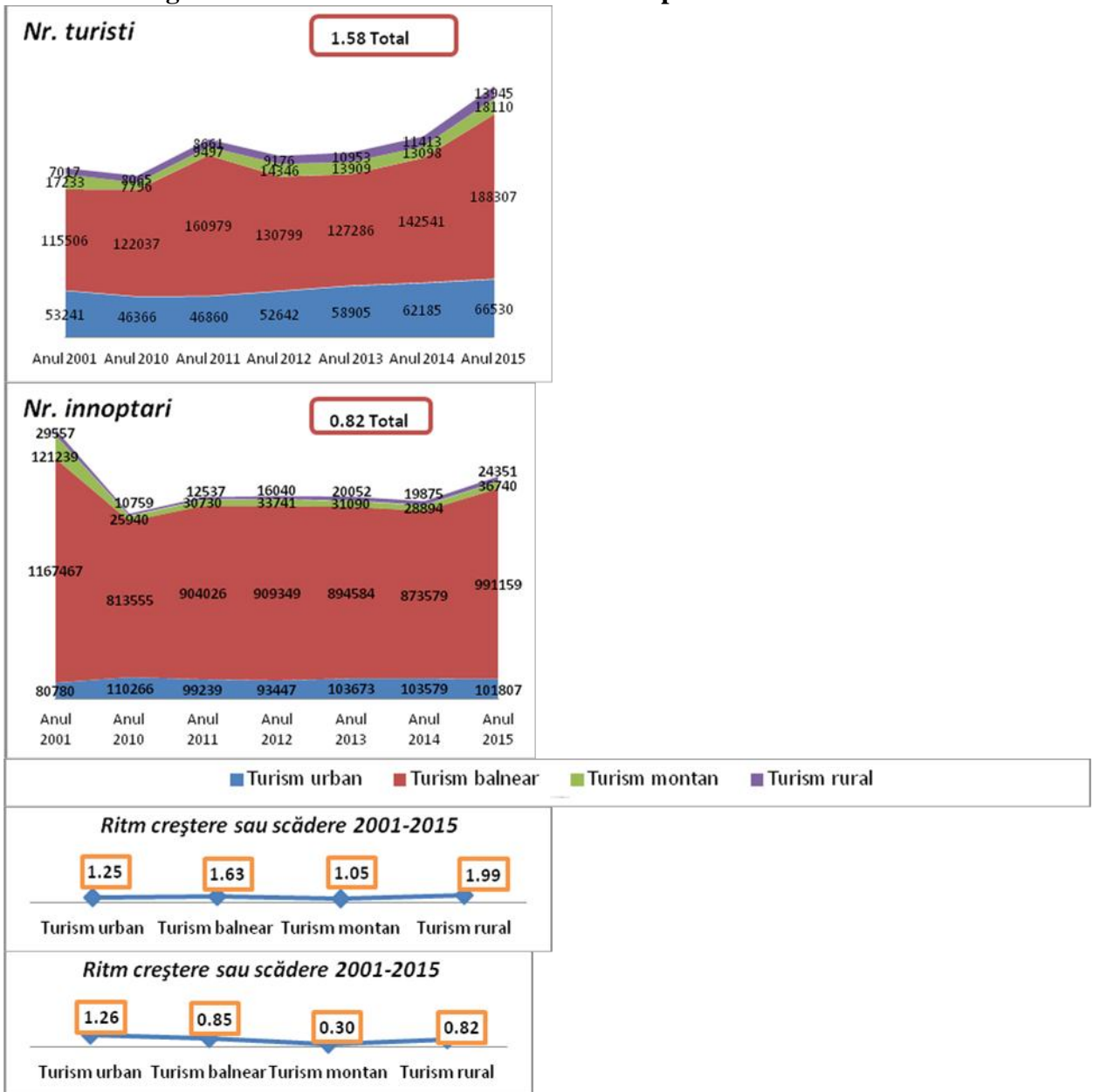
Figura nr. 4. Evoluția comparativă 2010-2015 România-Regiunea Sud Vest-Oltenia-Vâlcea



Sursa: Institutul Național de Statistică, 2017. *Baze de date și metadate statistice, Databases.* [online] Disponibil la: <http://insse.ro> [Accesat 2 ianuarie 2017].

Acest lucru dovedește oarecum dependența turismului vâlcean de turismul balnear, care, în mare parte este susținut de către stat prin subvenționarea билетelor de tratament.

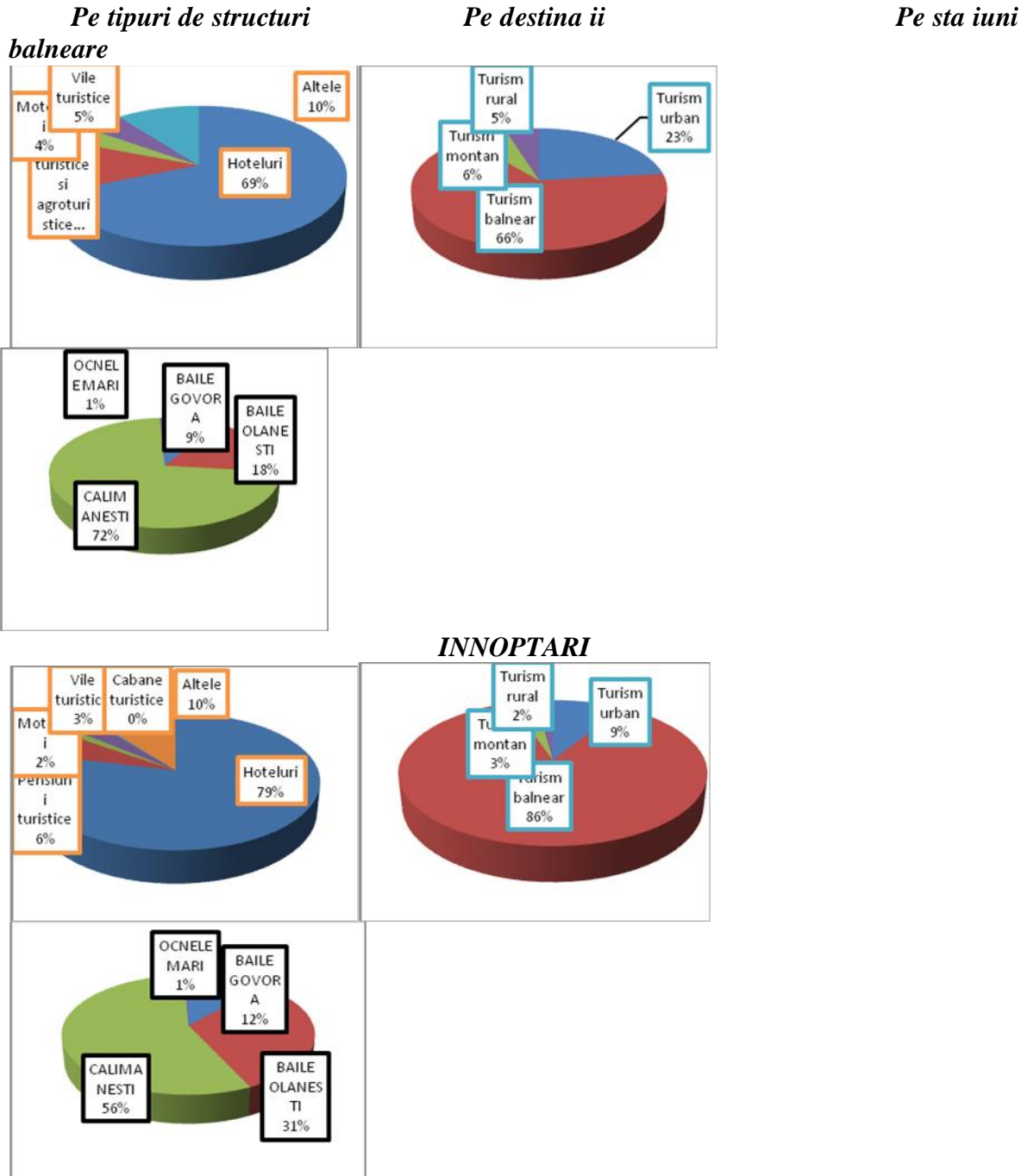
Figura nr. 5. Circula ia turistic 2001-2015 pe forme de turism



Sursa: Institutul Național de Statistică, 2017. Baze de date și metadate statistice. Databases. [online] Disponibil la: <http://insse.ro> [Accesat 2 ianuarie 2017].

Cea mai mare creștere a indicatorului număr de turiști, comparativ cu 2001, este înregistrat de turismul rural (1,99), datorită atractivității zonelor montane și agroturistice, respectiv etnografia și legendele locului, urmat de turismul balnear (1,63), și în special, de cele 16 tranduri cu apă termală din stațiunea Călimeni-Ciulata, care s-au dovedit a fi niște adevărate magneturi de atragere a turiștilor. Acest lucru justifică ritmul de creștere negativ înregistrat de indicatorul număr de înoptări în cadrul turismului balnear, noul segment de turiști fiind fie doar cei care vin dimineața și pleacă seara de la trand, fie cei care nu consumă decât 1-2 nopți cazare. În general, indicatorul număr înoptări a înregistrat o evoluție descendentă ca urmare a ofertei slab diversificate, ce nu dă posibilitatea staționării mai mult timp în acele zone.

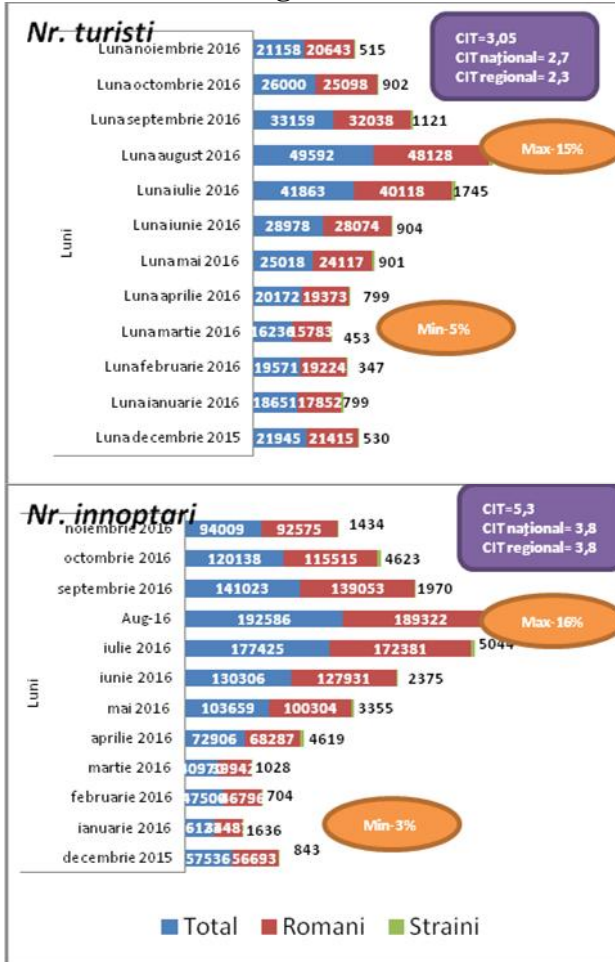
**Figura nr. 6. Distribuția circulației turistice,
NR. TURISTI**



Sursa: Institutul Național de Statistică, 2017. *Baze de date și metadate statistice. Databases.* [online] Disponibil la: <http://insse.ro> [Accesat 2 ianuarie 2017].

Datorită poziției sale, reliefului variat, pitorescului locurilor, diversității apelor minerale, monumentelor istorice și tradițiilor culturale, județul Vâlcea dispune de condiții prielnice pentru dezvoltarea turismului pe toată perioada unui an calendaristic. Totuși, realizând o analiză lunară a evoluției indicatorilor numărului turiștilor și numărului înnoptărilor, putem constata că turismul vâlcean este influențat, într-o oarecare măsură, de sezonalitate.

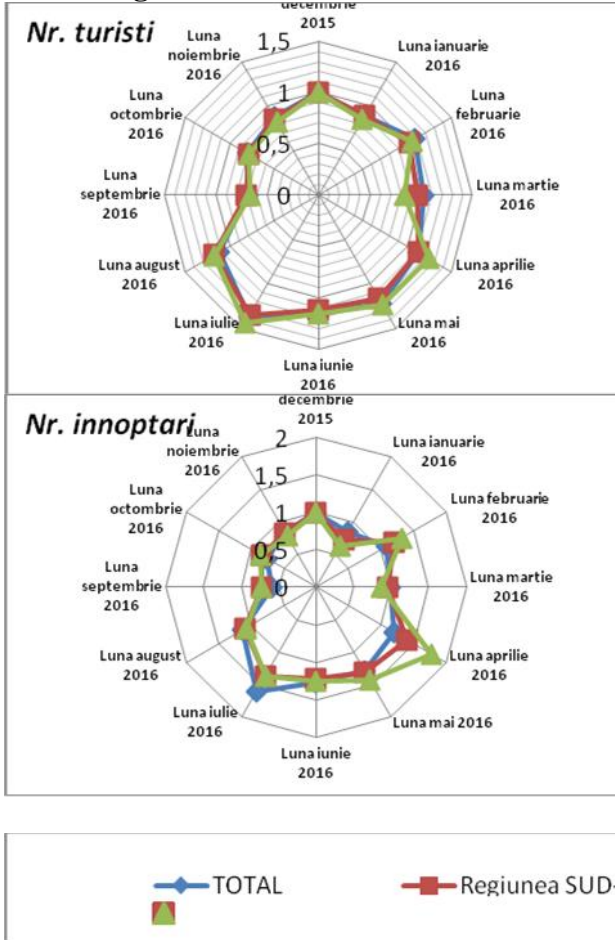
Figura nr. 7. Evoluția lunară a circulației turistice



Sursa: Institutul Național de Statistică, 2017. Baze de date și metadate statistice. Databases. [online] Disponibil la: <http://insse.ro> [Accesat 2 ianuarie 2017].

Pentru ambii indicatori ce definesc circulația turistică, luna august concentrează maximul de flux turistic (15%, respectiv 16%), minimumul înregistrându-se în luna martie pentru turiști (5%) și în luna ianuarie pentru înnoptări (3%). Valoarea coeficientului de intensitate turistică pentru indicatorul număr turiști (raportul dintre luna cu maxim și luna cu minim aflus turistic) este superior celui național și regional (2,7, respectiv 2,3), ceea ce înseamnă că sezonalitatea este mai accentuată, și datorită turismului montan care este aproape inexistent în lunile de iarnă. La număr de înnoptări, discrepanța este mult mai mare (5,3, față de 3,8 la nivel național și regional), datorită ponderii destul de reduse sau aproape inexistente a turismului balnear în perioada de iarnă, statul neacordând bilete de tratament în perioada decembrie-martie.

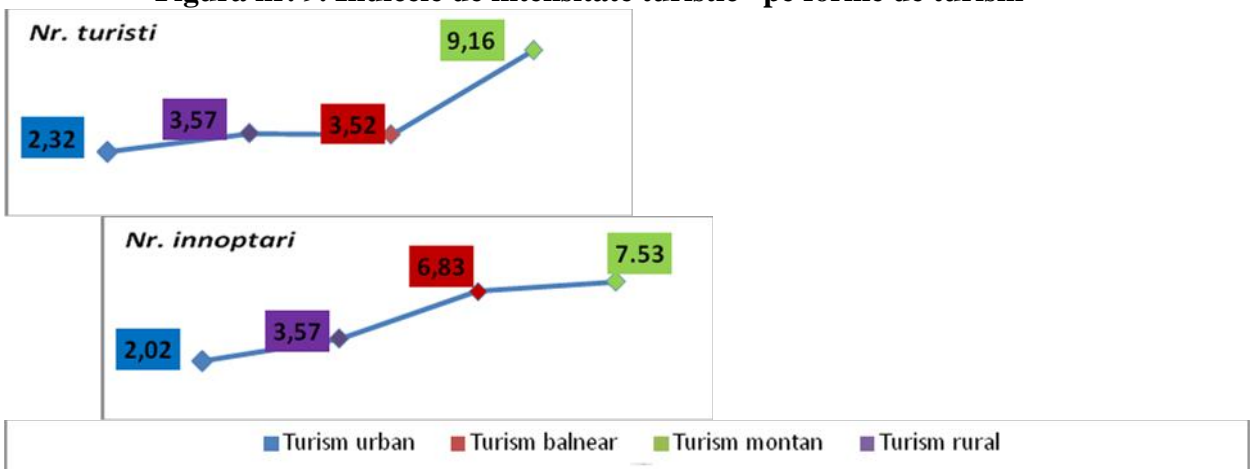
Figura nr. 8. Evoluia circulaiei turistice lunare - indici cu baz în lan



Sursa: Institutul Național de Statistică, 2017. Baze de date și metadate statistice. Databases. [online] Disponibil la: <http://insse.ro> [Accesat 2 ianuarie 2017].

Analizând evoluia circulaiei turistice pe baza indicilor cu baz fix , putem constata c jude ul Vâlcea a p strat aceea i tendin evolutiv de la nivel na ional i implicit i regional, cre terea mai accentuat înregistându-se în luna aprilie.

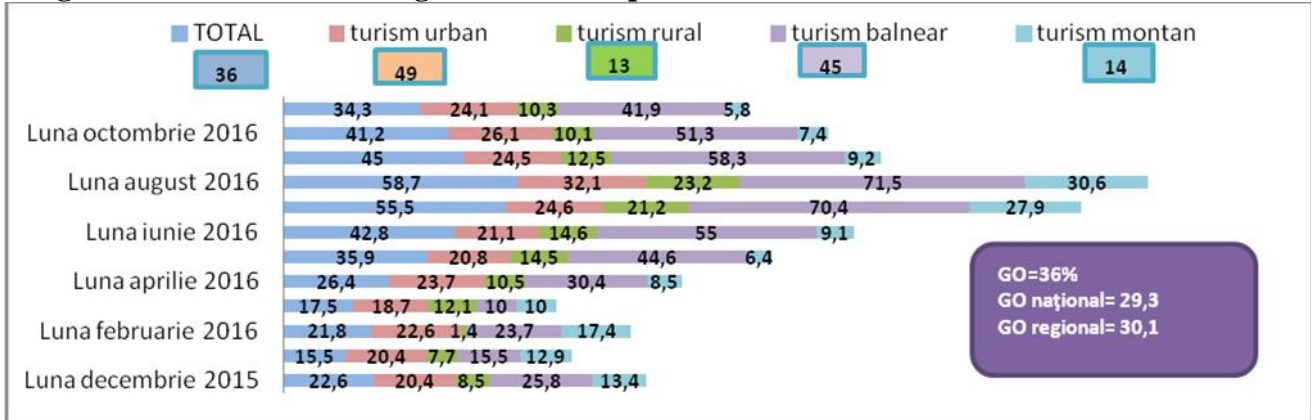
Figura nr. 9. Indicele de intensitate turistic pe forme de turism



Turismul montan este forma de turism cea mai afectat de sezonalitate, de i jude ul posed condi ii naturale propice dezvolt rii turismului de iarn . Existen a unei pârtii care

funcionează doar 2-3 luni pe an, inexistența infrastructurii specifice turismului (structuri de cazare și restaurație, parcare), drumul de acces destul de greoi, reprezintă aspecte care frânează atragerea fluxurilor turistice în zonă.

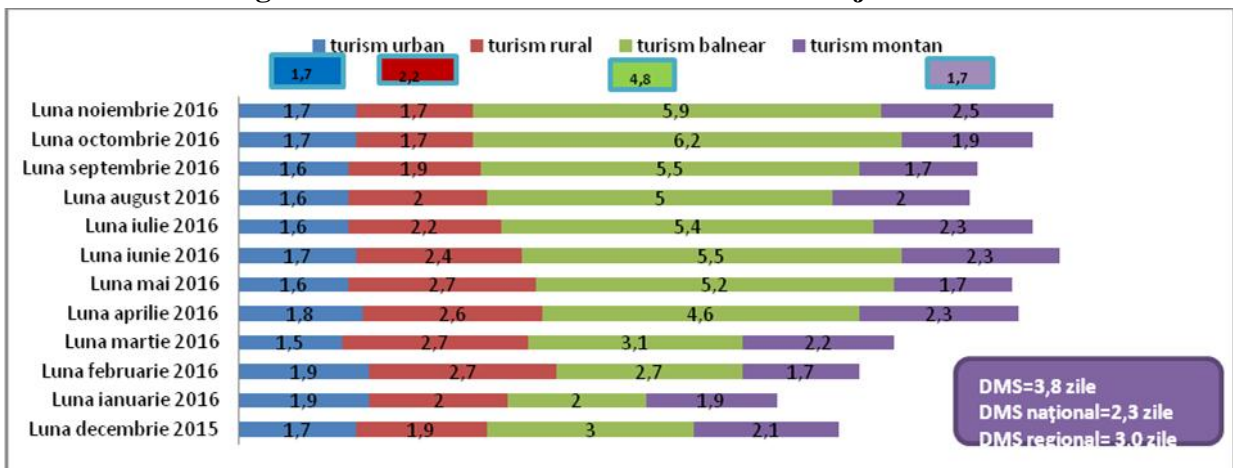
Figura nr. 10. Sezonalitatea gradului de ocupare a locurilor de cazare în funcție de luni



Sursa: Institutul Național de Statistică, 2017. Baze de date și metadate statistice. Databases. [online] Disponibil la: <http://insse.ro> [Accesat 2 ianuarie 2017].

Judeul Vâlcea înregistrează un grad de ocupare superior celui național și regional (36% față de 29,3% național și respectiv 30,1% regional) datorită turismului balnear (cel mai mare grad de ocupare a capacității de cazare se înregistrează în zona balneară, în luna august, 71,5%, iar cel mai scăzut înregistrându-se în zona rurală, în luna noiembrie, 5,8%).

Figura nr. 11. Sezonalitatea duratei medii a sejurului



Sursa: Institutul Național de Statistică, 2017. Baze de date și metadate statistice. Databases. [online] Disponibil la: <http://insse.ro> [Accesat 2 ianuarie 2017].

Analiza evoluției circulației turistice arată o corespondență aproape imperfectă între numărul de sosiri și numărul de înnoptări, ceea ce face ca indicatorul - durata medie a sejurului - să aibă o valoare oscilantă pe parcursul unui an calendaristic, cu valori cuprinse între 1,5 și 6,2 zile, în funcție de zona turistică, media fiind de 3,8 zile, superioară celei naționale și celei regionale (2,3, respectiv 3 zile).

5. Concluzii

Turismul reprezintă, pentru regiunea Sud-Vest Oltenia, un sector economic care dispune de un valoros potențial de dezvoltare, neexploatat încă suficient și care poate deveni o sursă de atractivitate atât pentru investitori, cât și pentru turiști. Marele avantaj al acestei regiuni pentru dezvoltarea turismului este oferit de prezența resurselor naturale și culturale de o mare diversitate și armonios repartizate în teritoriu, care dau posibilitatea practicării întregii game de forme de turism.

Tabelul nr. 3. Locul turismului vâlcean – situație comparativ 2000-2016

Indicator	Raportat la:	Pondere de înut de jude ul Vâlcea			
		2000		2016	
		Cota de pia	Locul	Cota de pia	Locul
Structuri de cazare	România	2,7	VIII	3,3	XI
	Regiunea Sud-Vest Oltenia	52,5		51	
Locuri de cazare	România	3,6	V	3,3	VII
	Regiunea Sud-Vest Oltenia	65,5		56,8	
Locuri în funciune	România	4,9	VI	4,1	V
	Regiunea Sud-Vest Oltenia	-		-	
Turiști	România	3,6	VII	2,9	X
	Regiunea Sud-Vest Oltenia	54,7		49,3	
Înnoptări	România	7,2	II	4,9	IV
	Regiunea Sud-Vest Oltenia	79,9		66,8	

Sursa: Institutul Național de Statistică, 2017. *Baze de date și metadate statistice. Databases.* [online] Disponibil la: <http://insse.ro> [Accesat 2 ianuarie 2017].

După cum se poate observa din tabelul de mai sus, nivelul de vizibilitate al turismului vâlcean, la nivel regional este destul de mare, Vâlcea deținând supremația la toți indicatorii specifici activității turistice; la nivel național, nivelul de vizibilitate al turismului vâlcean este unul mai redus, județul Vâlcea situându-se cel mai bine în privința indicatorilor înnoptări (locul IV) și numărului de locuri în funciune (locul V).

În majoritatea stațiunilor balneare, există infrastructură, însă majoritatea spațiilor de cazare sunt de două stele sau mai puțin. Există o discrepanță între nivelul cantitativ al ofertei de servicii de cazare (relativ ridicat) și nivelul calitativ al acestora (relativ redus).

Furnizorii de servicii de turism admit că sistemul subvenționat de bilete asigură o cotă semnificativă din numărul de turiști cazați. Tratamentele oferite prin practici tradiționale se efectuează de cele mai multe ori cu echipament vechi, care nu se află la înălțimea exigențelor clienților care le plătesc în zilele noastre.

În afară de relieful muntos și deluros în proporție de 66% există o serie de alte premise care să permită practicarea cu succes a turismului montan: parcurile naționale Cozia și Buila-Vânturari, rezervații, peșteri și animale rare.

Turismul rural devine din ce în ce mai atractiv, pe măsură ce turiștii devin mai mobili și caută o schimbare față de viața de la oraș. Măsură în care ei preferă să se îndrepte în viața de la țară diferită de la un vizitator la altul. Unii vizitatori doresc să fie simpli spectatori, alții vor să se implice în mod direct în proiecte de protecție și conservare a mediului sau în activități agricole. În atragerea potențialilor turiști există provocări de dezvoltare și provocări de promovare.

În ultimii ani, a existat o creștere semnificativă atât cantitativ, cât și calitativ a unităților de cazare rurale datorită investitorilor individuali și finanțării din fonduri europene.

Formele de cultură din Vâlcea reprezintă o motivație semnificativă pentru numeroși vizitatori. Monumentele arhitecturale și religioase, din care multe reprezintă încă vestigii

culturale, reprezintă puncte de atracție majore. Numărul mare de mănăstiri, biserici și alte clădiri de cult reprezintă obiectivul a numeroase categorii de grup sau individuale. Se impune întreținerea și restaurarea acestora, pentru primirea vizitatorilor.

Evenimentele culturale și folclorice prezintă un potențial semnificativ pentru dezvoltarea turismului, fapt ce poate reprezenta un avantaj pentru asigurarea unei funcționări durabile și pentru a lăsa pentru generațiile viitoare.

Bibliografie:

1. Cocean, P., Vlăsceanu, Gh. și Negoescu, B., 2002. *Geografia generală a turismului*. București: Ed. Meteor Press.
2. Cristea, Gh. și Constantinescu, D., 1980. *Vâlcea. Monografie*. București: Ed. Sport-Turism.
3. Erdeli, G. și Gheorghila, A., 2006. *Amenajări turistice*. București: Ed. Universitar.
4. Institutul Național de Statistică, 2017. *Baze de date și metadate statistice*. [online] Disponibil la: <http://insse.ro> [Accesat 2 ianuarie 2017].
5. Marinescu, D., 1996. *Studiu pentru utilizarea optimă a domeniului schiabil existent și posibilitățile sale de extindere*. București: Institutul Național de Cercetare Dezvoltare în Turism.
6. Ministerul Turismului, 2017. *Informații publice*. [online] Disponibil la: <http://turism.gov.ro/informatii-publice/> [Accesat 2 ianuarie 2017].
7. Rezeanu, P., 2010. *Istoria artelor plastice în Oltenia (1800-2000)*, vol. I. Craiova: Ed. Alma.
8. Theodorescu, R., 2001. *Episcopii și ctitorii în Vâlcea secolului al XVII-lea*. Râmnicu Vâlcea: Ed. Almarom.
9. Theodorescu, R., Groza, A. and Dimitriu, G., 2011. *România în patrimoniul UNESCO*. București: Ed. Monitorul Oficial.