

THE STATE SOCIAL INSURANCE BUDGET ANALYSIS OF THE REPUBLIC OF MOLDOVA

Scientific Researcher PhD Student Ecaterina GARABAJI

National Institute for Economic Research,
Academy of Sciences of Moldova, Republic of Moldova
Email: adimi_86@mail.ru

Abstract: Actuality of article consists in performing complex analysis of state social insurance budget for the years 2005-2014. The aim of this work is to elucidate the real situation in terms of financing social protection system which is part of the national public budget of Republic of Moldova and determination of its interdependence with demographic trends, namely aging.

Keywords: social protection, pressure, social insurance, state social insurance budget, accumulated income, incurred expenses.

JEL Classification: H6, I38.

1. Introduction

Modern market economy creates an adequate system of social protection, the most important element of which is the social insurance.

Formation of a new model of social protection should ensure continuity in social policy and the principles of solidarity and social justice.

Social insurance objectives are: establishment of cash funds, which cover expenses for financial support for people unable to work or not participating in the labor process; reducing the gap in the level of welfare of employed and unemployed citizens of society.

Considering the great importance of social insurance, its impact on social processes in many countries creates the system of state social insurance compulsory, allowing a significant concentration of resources in special funds and thus ensuring reliable social protection of population of the country.

Pressures on annual budgets of social insurance are mostly caused by population aging phenomenon. Budgets no longer cope with the high level of expenditure involved by the payment of pensions and other social insurance rights. It is about their level and the longer duration in which the pensions must be paid to those entitled. The financial consequences of demographic trends are already worrying.

The financing of social protection is realized through the state social insurance budget (SSIB) which is part of the national public budget, with autonomous status and is one of the important elements of the national financial system. SSIB is managed by the National Social Insurance through the State Treasury of the Ministry of Finance. Special purpose funds which form SSIB are as follows:

- Pension Fund;
- Fund for protection of families with children;
- Fund for insurance against industrial injury and professional disease;
- Benefits fund;
- Unemployment fund;
- Fund for health rehabilitation;
- Expenditures for the organization and functioning of public social insurance system, which are established up to 5% annually relative to total annual expenditures provided by SSIB Law.

The funds accumulate resources for social insurance budget, which later are used to cover the expenditures specific to each fund (Annual social report, 2008, p.29-30).

2. The role of incomes and expenditures of the state social insurance budget in the administration of social protection system

The incomes and expenditures of the state social insurance budget play a significant role in the administration of social protection system, and the collection of social insurance contributions, reflects the degree of credibility in the system by the contributors and the degree of financial stability of the system.

In total structure of overall incomes the share of incomes of SSIB for the period 2005-2014 varies between 25% - 28%.

Table no. 1 reflects the execution of the state social insurance budget. The incomes of SSIB in 2014 were stated at 12038.5 million lei and the expenditures at 12029.2 million lei.

Table no. 1. Evolution of the state social insurance budget in 2005-2014

	2005	2006	2007	2008	2009	2010	2011	2012	2013	2014
<i>Incomes</i>	3696,0	4347,7	5157,2	6362,8	7581,7	8416,0	9088,9	9721,5	10589,9	12028,8
<i>Expenditures</i>	3697,7	4378,1	5244,6	6315,1	7607,2	8629,3	9213,5	9755,1	10716,2	12019,5
<i>Surplus / Deficit</i>	-1,7	-30,4	-87,4	47,7	-25,5	-213,3	-124,6	-33,6	-126,3	9,3

Source: Ministry of Finance of Republic of Moldova

As can be seen from the table, since 2005 the insurance system is facing a budget deficit, which increased from 1.7 mil.lei to 87.4 mil.lei in 2007. In 2008, after three years of deficit, SSIB are recorded a surplus of 47.7 million. Since 2009 begins the next deficient stage, which lasted five years. In 2014 it is recorded the surplus of 9.3 mil. lei.

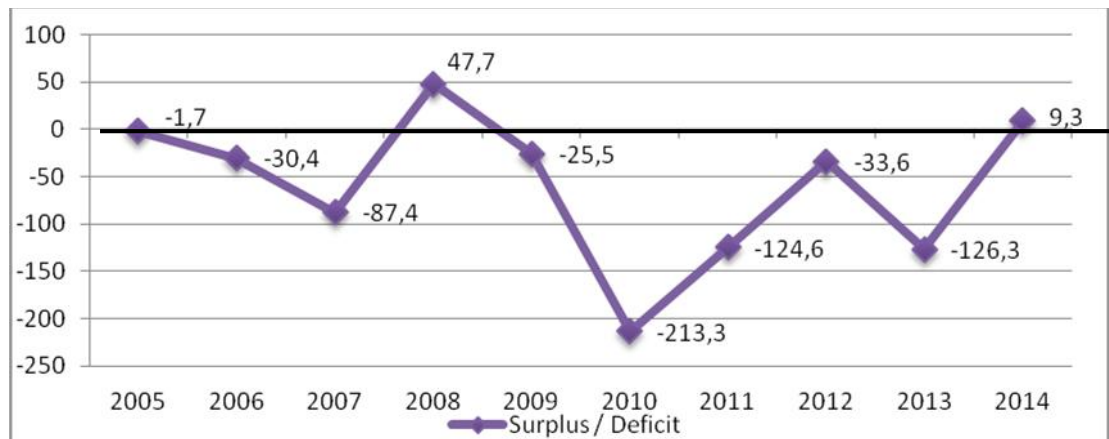


Figure no. 1. Evolution of surplus / deficit of the state social insurance budget, mil.lei

Source: Ministry of Finance of Republic of Moldova

The incomes of the state social insurance budget are formed by:

- mandatory state social insurance contributions (constituted of accumulations on bank accounts and the amount of allowances paid to workplace in the account of calculated contributions);
- transfers from the state budget to the social insurance budget;
- other incomes.

During the years 2005-2014 is attested an increase of 3.3 times of nominal SSIB incomes, from 3696 mil. lei in 2005 to 12038.5 mil. lei in 2014.

Table no. 2. Incomes accumulated to the state social insurance budget during the 2005-2014

	2005	2006	2007	2008	2009	2010	2011	2012	2013	2014
Mandatory state social insurance contributions	2949,1	3660,8	4332,7	5429,9	5595,2	5985,3	6562,6	7150,0	7756,2	8362,6
Transfers from the state budget to the social insurance budget	717,8	661,8	791,7	902,2	1968,5	2426,3	2522,8	2567,3	2828,1	3660,2
Other incomes	29,1	25,1	32,8	30,7	18,0	4,4	3,5	4,2	5,6	6,0
Incomes, total	3696,0	4347,7	5157,2	6362,8	7581,7	8416,0	9088,9	9721,5	10589,9	12028,8

Source: Ministry of Finance of Republic of Moldova

For the studied period (2005-2014) the biggest share in the income structure have the contributions of mandatory state social insurance, the lowest recurred the other incomes (Figure no. 2).

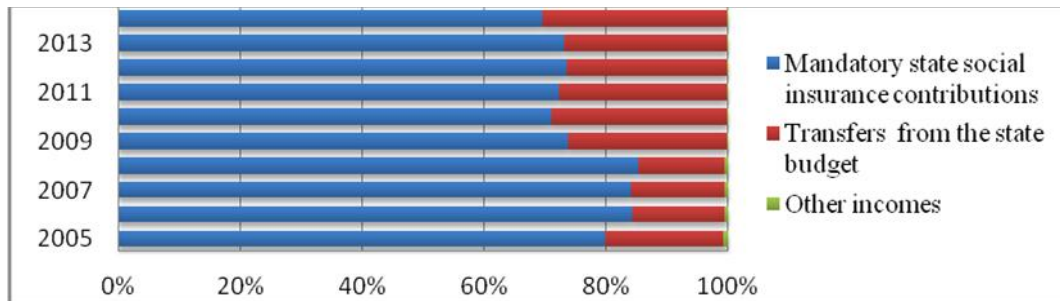


Figure no. 2. Structure of incomes of SSIB during the 2005-2014, %

Source: Ministry of Finance of Republic of Moldova

The Gross domestic product (GDP) achieved in recent years recorded significant increases from year to year, being the basis for achieving SSIB executions previously presented. To remember is that although the expenditures of SSIB have increased in the period considered, their share in GDP remained relatively constant for 2013-2014, constituting 10.7% in 2013 and 10.8% in 2014 which confirms that although there have been some significant increases in pension, they were supported by achieved economic growth.

Table no. 3. Expenditures of the state social insurance budget in GDP during the 2005-2014

	2005	2006	2007	2008	2009	2010	2011	2012	2013	2014
GDP (current prices), mil. lei	37652,0	44754,4	53430,0	62922,0	60430,0	71885,5	82348,7	88227,8	100510,5	111757,4 *
Expenditures, mil. lei	3697,7	4378,1	5244,6	6315,1	7607,2	8629,3	9213,5	9755,1	10716,2	12019,5
Expenditures against GDP, %	9,8	9,8	9,8	10,0	12,6	12,0	11,2	11,1	10,7	10,8

Note: * Semifinal data, <http://www.statistica.md/category.php?l=ro&idc=191&> visited 27.10.2015

Source: Ministry of Finance of Republic of Moldova

Comparing the growth rates of SSIB with this of GDP there has been attested a pronounced and dominant social policy in general government expenditures, with the growth rates of expenditures of SSIB that exceeded this of GDP (Figure no. 3).

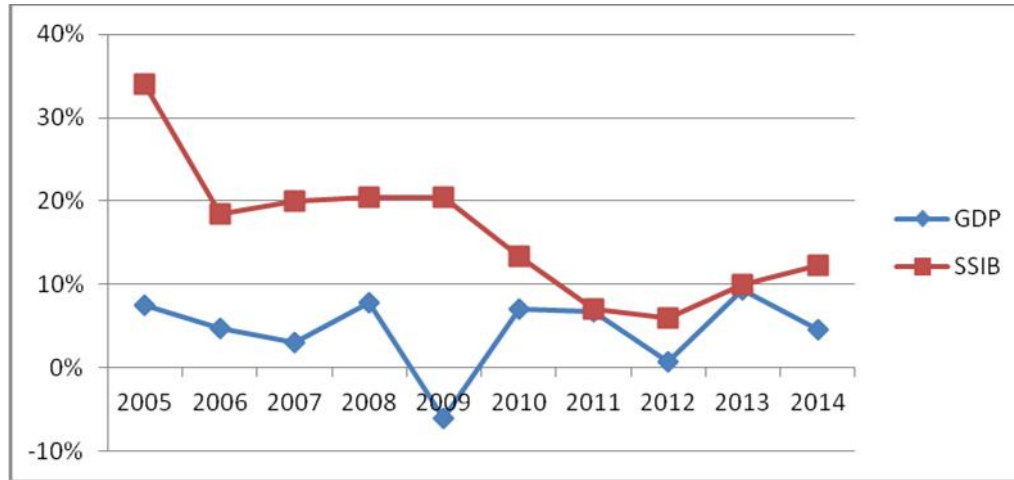


Figure no. 3. The growth rates of the GDP and SSIB, %

Source: Ministry of Finance of Republic of Moldova

Throughout the all investigated period the largest share of expenditures financed by SSIB (Table no. 4) recurred to social insurance pensions, constituting over 83% of total expenditures. After following the social allocations that gather the Fund for protection of families with children, Fund for insurance against industrial injury and professional disease, Benefits fund and unemployment fund and constitute over 10%. The lowest percentage is at the chapters other social insurance benefits and expenditures for organization and functioning of the public social insurance system. The total level of expenditures financed by SSIB in 2014 has increased 3 times compared to 2005.

Table no. 4. Expenditures financed from the state social insurance budget, 2005-2014

	2005	2006	2007	2008	2009	2010	2011	2012	2013	2014
Pensions	2694615,0	3125881,4	3751594,4	4535952,4	5438842,3	5863719,3	6344910,6	6978250,0	7535599,4	8071483,7
Allowance	326404,4	422336,6	515754,0	670757,9	828267,7	986323,1	1046852,7	1076760,3	1162319,1	1211676,6
Other social insurance benefits	61597,2	86255,2	93698,4	85945,6	73597,9	13769,0	10164,2	20270,2	18852,7	28622,3
Expenditures for organization and functioning of the public social insurance system	91631,9	104290,9	123742,3	143228,1	196554,4	160092,0	174434,0	184769,4	214500,5	228978,3
Total	3174248,5	3738764,1	4484789,1	5435884,0	6537262,3	7023903,4	7576361,5	8260049,9	8931271,7	9540760,9

Source: Annual social report, years 2006-2014

In 2014, in total expenditures effectuated of SSIB resources, the largest share of total expenditures for additional financial support to some beneficiaries of pensions and social allocations, constituting 33% and the lowest for banking and postal services - 1%. Effective expenditures for social benefits in 2014 have increased with 3.2 times compared to 2006.

Table no. 5. Structure of expenditures covered from the state budget, during the 2006-2014

	2006	2007	2008	2009	2010	2011	2012	2013	2014
Pensions	67380,7	98730,4	124214,1	130442,7	132759	148102,6	158606,7	171187,8	157231,7
Allowances	161730,1	192553,6	221386,7	241967,4	244164,2	250511,3	276448,7	355965,6	334117,5
Benefits	121925,2	117970,7	148362,4	163587,1	179631,2	206522,9	216731,4	261235,3	255501,6
Compensations	253424,5	321642,5	364417,5	415608,7	642923,3	637229,8	229881,6	83832,5	58961,9
Monetary support	4665,2	5861,8	6748,0	117126,8	285056,3	329686,8	462374,5	313526,0	275155,6
Banking and postal services	6140,4	6737,0	6800,7	9065,9	12494,4	13883,7	12685,8	12070,8	19654,0
Other payments	117,5	-	539,0	13516,6	44606,6	84763,9	142801,7	207828,7	216193,6
State financial support	-	-	-	-	-	-	-	373546,9	648580,9
Total	615383,6	743496,0	872468,4	1091315,2	1541635	1670701	1499530,4	1779193,6	1965396,8

Source: Annual social report, years 2006-2014

3. Conclusions

The increased financial pressure on the state social insurance budget requires to be undertaken some effective measures to mitigate it. One of the timely measures is reform of the pension system of Republic of Moldova. The main steps to be taken to reform this system would be increasing the retirement age and consolidation of the private pension funds.

References

1. *Annual social report 2006*, Chi in u, 2007, p. 39.
2. *Annual social report 2007*, Chi in u, 2008, p. 33.
3. *Annual social report 2008*, Chi in u, 2009, p. 31.
4. *Annual social report 2009*, Chi in u, 2010, p. 70.
5. *Annual social report 2010*, Chi in u, 2011, p. 64.
6. *Annual social report 2011*, Chi in u, 2012, p. 71.
7. *Annual social report 2012*, Chi in u, 2013, p. 73.
8. *Annual social report 2013*, Chi in u, 2014, p. 69.
9. *Annual social report 2014*, Chi in u, 2015, p. 40.
10. *Raport privind executarea bugetului asiguratilor sociale de stat*. Available at: <http://www.mf.gov.md/reports>
11. *Evoluția bugetului asiguratilor sociale de stat în anii 2001-2014*. Available at: http://www.mf.gov.md/reports/evolutia_bpn
12. *Biroul Național de Statistică al Republicii Moldova*. Available at: <http://www.statistica.md/category.php?l=ro&idc=191&>

ANALIZA BUGETULUI ASIGURĂRILOR SOCIALE DE STAT AL REPUBLICII MOLDOVA

Drd. Ecaterina GARABAJII, CS

Institutul Național de Cercetări Economice,
Academia de Științe a Moldovei, Republica Moldova
Email: adimi_86@mail.ru

Rezumat: Actualitatea articolului constă în efectuarea analizei complexe a Bugetului asigurărilor sociale de stat pentru anii 2005-2014. Drept scop al lucrării fiind elucidarea situației reale în ceea ce privește finanțarea sistemului de protecție socială care este parte integrantă a bugetului public național al Republicii Moldova și stabilirea interdependenței acestuia cu tendințele demografice, și anume îmbătrânirea.

Cuvinte-cheie: protecția socială, presiune, asigurare socială, bugetul asigurărilor sociale de stat, venituri acumulate, cheltuieli efectuate.

Clasificare JEL: H6, I38.

1. Introducere

Economia modernă de piață creează un sistem adecvat de protecție socială, cel mai important element al acesteia fiind asigurarea socială.

Formarea unui nou model de protecție socială ar trebui să asigure continuitatea în politica socială și respectarea principiilor de solidaritate și echitate socială.

Obiectivele asigurării sociale sunt:

- constituirea de fonduri bănești din care se acoperă cheltuielile pentru susținerea financiară a persoanelor inapte de muncă sau care nu participă în procesul muncii;
- reducerea discrepanței în nivelul bunăstării a cetățenilor angajați în câmpul muncii și neangajați.

Luând în considerare deosebită importanța asigurărilor sociale, a impactului lor asupra proceselor sociale, în multe țări se creează sistemul de asigurări sociale de stat obligatorii, permițând o concentrare semnificativă a resurselor în fonduri speciale și, astfel, asigurând protecția socială fiabilă a populației țării.

Presiunile asupra bugetelor anuale de asigurări sociale sunt, în mare parte, generate de fenomenul îmbătrânirii populației. Bugetele nu mai fac față nivelului ridicat de cheltuieli pe care le implică plata pensiilor și alte drepturi de asigurări sociale. Este vorba atât de nivelul acestora, cât și de durata mult mai mare în care pensiile trebuie plătite celor în drept. Consecințele financiare ale tendințelor demografice sunt deja îngrijorătoare.

Finanțarea sistemului de protecție socială se realizează prin intermediul Bugetului asigurărilor sociale de stat (BASS), care este parte integrantă a bugetului public național, cu statut autonom, și reprezintă unul din elementele importante ale sistemului financiar național. BASS este gestionat de către Casa Națională de Asigurări Sociale, prin intermediul Trezoreriei de Stat a Ministerului Finanțelor. Fondurile cu destinație specială din care este format BASS sunt:

1. Fondul de pensii;
2. Fondul de protecție a familiilor cu copii;
3. Fondul de asigurare împotriva accidentelor de muncă și bolilor profesionale;
4. Fondul de indemnizații;
5. Fondul de omaj;
6. Fondul de recuperare a sănătății;

7. Cheltuieli de organizare i func ionare a sistemului public de asigur ri sociale, care se stabilesc în propor ie de pân la 5% anual, raportate la cheltuielile anuale totale, prev zute prin Legea BASS.

Prin fondurile enumerate sunt acumulate resursele financiare virate în bugetul asigur rilor sociale, care, ulterior, se utilizeaz pentru finan area cheltuielilor specifice fiec rui fond.

2. Rolul veniturilor i cheltuielilor BASS în administrarea sistemului de protec ie social

Veniturile i cheltuielile BASS joac un rol semnificativ în cadrul administr rii sistemului de protec ie social , iar nivelul de colectare a contribu iilor de asigur ri sociale reflect gradul de credibilitate fa de sistem a contribuabililor i gradul de stabilitate financiar a sistemului.

În structura total a veniturilor globale, ponderea veniturilor BASS pentru perioada anilor 2005-2014 variaz între 25% - 28%.

Tabelul nr. 1 reflect executarea bugetului asigur rilor de stat. În anul 2014, veniturile BASS au fost precizate la nivel de 12038,5 mil. lei i cheltuielile la nivel de 12029,2 mil. lei.

Tabelul nr. 1. Evolu ia bugetului asigur rilor sociale de stat în anii 2005-2014

	2005	2006	2007	2008	2009	2010	2011	2012	2013	2014
<i>Venituri</i>	3696,0	4347,7	5157,2	6362,8	7581,7	8416,0	9088,9	9721,5	10589,9	12028,8
<i>Cheltuieli</i>	3697,7	4378,1	5244,6	6315,1	7607,2	8629,3	9213,5	9755,1	10716,2	12019,5
<i>Excedent / Deficit</i>	-1,7	-30,4	-87,4	47,7	-25,5	-213,3	-124,6	-33,6	-126,3	9,3

Sursa : Ministerul Finan elor al Republicii Moldova
http://www.mf.gov.md/reports/evolutia_bpn

Dup cum se observ din tabel, începând cu anul 2005, sistemul de asigur ri se confrunt cu un deficit bugetar, care a crescut de la 1,7 mil. lei pân la 87,4 mil. lei în anul 2007. Dup trei ani de deficit, în anul 2008 BASS a înregistrat un excedent de 47,7 mil.lei. Din anul 2009 începe urm toarea etap deficitar , care a durat cinci ani. În anul 2014 s-a înregistrat un excedent de 9,3 mil. lei.

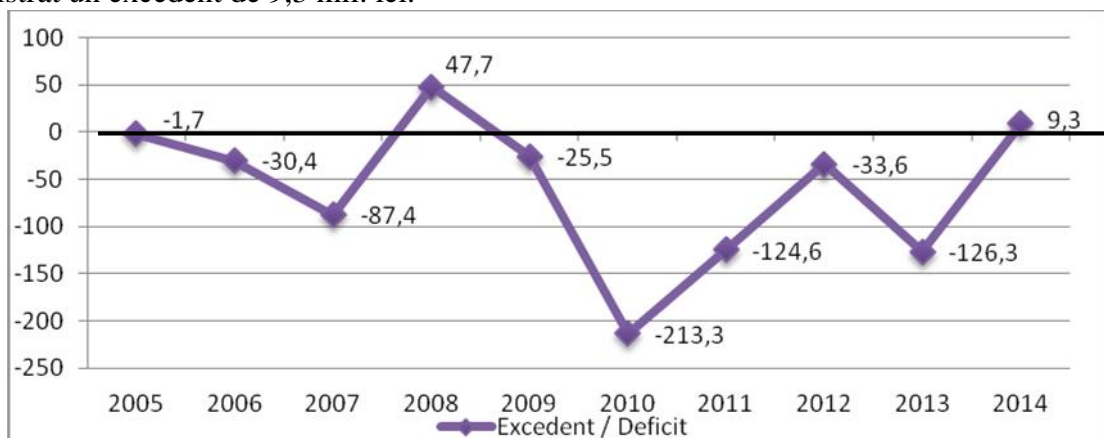


Figura nr. 1. Evolu ia excedentului / deficitului bugetului asigur rilor sociale de stat, mil.lei

Sursa: Ministerul Finan elor al Republicii Moldova

Veniturile bugetului asigurărilor sociale de stat se formează din:

- contribuții de asigurări sociale de stat obligatorii (constituite din acumulările pe conturi bancare și suma indemnizațiilor plătite la locul de lucru, în contul contribuțiilor calculate);
- transferuri de la bugetul de stat;
- alte venituri.

Pe parcursul anilor 2005-2014 se atestă o creștere de 3,3 ori a veniturilor nominale a BASS, de la 3696 mil. lei în anul 2005, la 12038,5 mil. lei în anul 2014.

Tabelul nr. 2. Veniturile acumulate la bugetul asigurărilor sociale de stat pe anii 2005-2014

	2005	2006	2007	2008	2009	2010	2011	2012	2013	2014
Contribuții de asigurări sociale de stat obligatorii	2949,1	3660,8	4332,7	5429,9	5595,2	5985,3	6562,6	7150,0	7756,2	8362,6
Transferuri de la bugetul de stat	717,8	661,8	791,7	902,2	1968,5	2426,3	2522,8	2567,3	2828,1	3660,2
Alte venituri atrase	29,1	25,1	32,8	30,7	18,0	4,4	3,5	4,2	5,6	6,0
Venituri, total	3696,0	4347,7	5157,2	6362,8	7581,7	8416,0	9088,9	9721,5	10589,9	12028,8

Sursa: Ministerul Finanțelor al Republicii Moldova
http://www.mf.gov.md/reports/evolutia_bpn

Pentru perioada cercetată (2005-2014), ponderea majoritară în structura veniturilor a revenit contribuțiilor de asigurări sociale de stat obligatorii, cea mai mică revenind altor venituri atrase (Figura nr. 2).

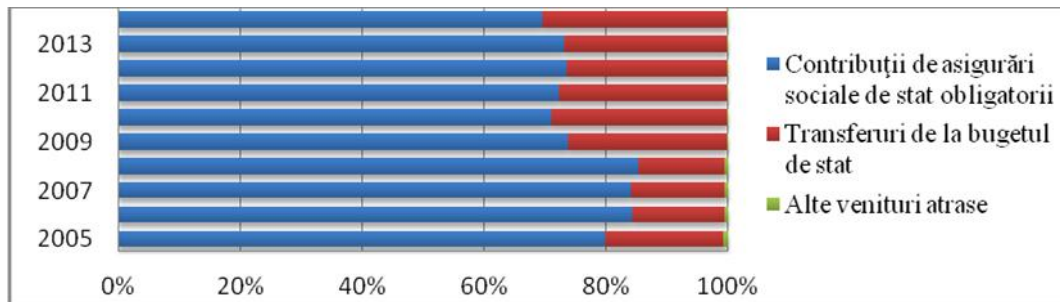


Figura nr. 2. Structura veniturilor ale BASS pentru anii 2005-2014, %
Sursa: Ministerul Finanțelor al Republicii Moldova

Produsul intern brut (PIB) realizat în ultimii ani înregistrează importante creșteri de la un an la altul, fiind baza realizării execuțiilor BASS prezentate anterior. De reținut este că, deși cheltuielile BASS au crescut în intervalul de timp analizat, ponderea acestora în PIB s-a menținut relativ constantă în perioada 2013-2014, constituind respectiv 10,7 % în anul 2013 și 10,8% în anul 2014, ceea ce confirmă faptul că, deși au fost realizate unele creșteri semnificative la pensii, acestea au fost susținute de creșterea economică realizată.

Tabelul nr. 3. Cheltuielile bugetului asigurilor sociale de stat în PIB pe anii 2005-2014

	2005	2006	2007	2008	2009	2010	2011	2012	2013	2014
PIB (în preuri curente), mil. lei	37652,0	44754,4	53430,0	62922,0	60430,0	71885,5	82348,7	88227,8	100510,5	111757,4*
Cheltuieli, mil. lei	3697,7	4378,1	5244,6	6315,1	7607,2	8629,3	9213,5	9755,1	10716,2	12019,5
Cheltuieli fa de PIB, %	9,8	9,8	9,8	10,0	12,6	12,0	11,2	11,1	10,7	10,8

Nota: * date semidefinite, <http://www.statistica.md/category.php?l=ro&idc=191> & accesat 27.10.2015

Sursa: Ministerul Finan elor al Republicii Moldova

La compararea ritmurilor de cre tere ale BASS cu cel ale PIB-ului se atest o politic social pronun at i dominant în cheltuielile publice generale, cu ritmurile de cre tere a cheltuielilor BASS care dep eau cele ale PIB-ului (Figura nr. 3).

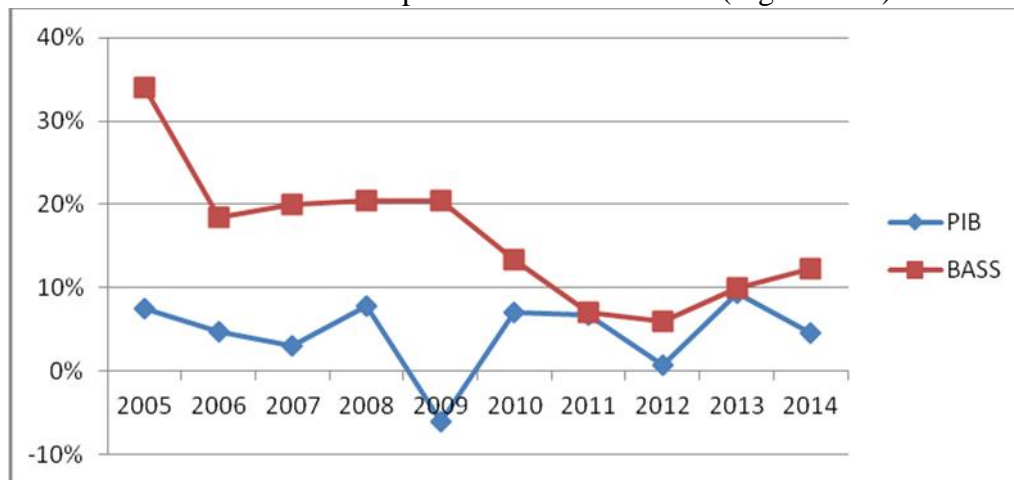


Figura nr. 3. Ritmurile de cre tere ale PIB i BASS, %

Sursa: Ministerul Finan elor al Republicii Moldova

Pe întreaga perioad cercetat , cea mai mare pondere a cheltuielilor finan ate din BASS (Tabelul nr. 4) revenea pensiilor de asigur ri sociale, constituind, din totalul cheltuielilor, peste 83%. Apoi, indemniza iile de asigur ri sociale care întrunesc fondul de protec ie a familiilor cu copii, fondul de asigurare împotriva accidentelor de munc i boli profesionale, fondul de indemniza ii i fondul de omaj reprezint peste 10%. Cel mai mic procentaj se înregistreaz la capitolele alte presta ii de asigur ri sociale i cheltuielile de organizare i func ionare a sistemului public de asigur ri sociale. Nivelul total al cheltuielilor finan ate din BASS în anul 2014 a crescut de 3 ori în compara ie cu anul 2005.

Tabelul nr. 4. Cheltuielile finan ate din bugetul asigur rilor sociale de stat în anii 2005-2014

	2005	2006	2007	2008	2009	2010	2011	2012	2013	2014
Pensii de asigur ri sociale	2694615,0	3125881,4	3751594,4	4535952,4	5438842,3	5863719,3	6344910,6	6978250,0	7535599,4	8071483,7
Indemniza ii de asigur ri sociale	326404,4	422336,6	515754,0	670757,9	828267,7	986323,1	1046852,7	1076760,3	1162319,1	1211676,6
Alte presta ii de asigur ri sociale	61597,2	86255,2	93698,4	85945,6	73597,9	13769,0	10164,2	20270,2	18852,7	28622,3
Cheltuieli de organizare i func ionare a sistemului public de asigur ri sociale	91631,9	104290,9	123742,3	143228,1	196554,4	160092,0	174434,0	184769,4	214500,5	228978,3
Total	3174248,5	3738764,1	4484789,1	5435884,0	6537262,3	7023903,4	7576361,5	8260049,9	8931271,7	9540760,9

Sursa: Raport social anual, anii 2006-2014

În anul 2014, în totalul cheltuielilor efectuate din mijloacele BASS, ponderea cea mai mare revine cheltuielilor pentru sus inerea financiar suplimentar a unor beneficiari de pensii i de aloca ii sociale, constituind 33%, iar cea mai mic pentru servicii bancare i po tale – 1%. Cheltuielile efective pentru presta iile sociale, în anul 2014, au crescut de 3,2 ori, comparativ cu anul 2006.

Tabelul nr. 5. Cheltuielile efectuate din mijloacele bugetului de stat în anii 2006-2014

	2006	2007	2008	2009	2010	2011	2012	2013	2014
Pensii	67380,7	98730,4	124214,1	130442,7	132759	148102,6	158606,7	171187,8	157231,7
Aloca ii	161730,1	192553,6	221386,7	241967,4	244164,2	250511,3	276448,7	355965,6	334117,5
Indemniza ii	121925,2	117970,7	148362,4	163587,1	179631,2	206522,9	216731,4	261235,3	255501,6
Compensa ii	253424,5	321642,5	364417,5	415608,7	642923,3	637229,8	229881,6	83832,5	58961,9
Ajutoarele b ne ti	4665,2	5861,8	6748,0	117126,8	285056,3	329686,8	462374,5	313526,0	275155,6
Servicii bancare i po tale	6140,4	6737,0	6800,7	9065,9	12494,4	13883,7	12685,8	12070,8	19654,0
Alte pl i	117,5	-	539,0	13516,6	44606,6	84763,9	142801,7	207828,7	216193,6
Supportul financiar de stat	-	-	-	-	-	-	-	373546,9	648580,9
Total	615383,6	743496,0	872468,4	1091315,2	1541635	1670701	1499530,4	1779193,6	1965396,8

Sursa: Raport social anual, anii 2007-2014

3. Concluzii

Tensiunea financiar sporit asupra Bugetului asigur rilor sociale de stat necesit întreprinderea unor m suri eficiente de diminuare a acesteia. Una din cele mai oportune m suri este reformarea sistemului de pensionare a Republicii Moldova. Principalele etape ce trebuie parcurse în reformarea acestui sistem ar fi majorarea vârstei de pensionare i consolidarea fondurilor private de pensii.

Bibliografie

1. *Annual social report 2006*, Chi in u, 2007, p. 39.
2. *Annual social report 2007*, Chi in u, 2008, p. 33.
3. *Annual social report 2008*, Chi in u, 2009, p. 31.
4. *Annual social report 2009*, Chi in u, 2010, p. 70.
5. *Annual social report 2010*, Chi in u, 2011, p. 64.
6. *Annual social report 2011*, Chi in u, 2012, p. 71.
7. *Annual social report 2012*, Chi in u, 2013, p. 73.
8. *Annual social report 2013*, Chi in u, 2014, p. 69.
9. *Annual social report 2014*, Chi in u, 2015, p. 40.

10. *Raport privind executarea bugetului asigurarilor sociale de stat*. Available at:
<http://www.mf.gov.md/reports>
11. *Evoluția bugetului asigurarilor sociale de stat în anii 2001-2014*. Available at:
http://www.mf.gov.md/reports/evolutia_bpn
12. *Biroul Național de Statistică al Republicii Moldova*. Available at:
<http://www.statistica.md/category.php?l=ro&idc=191&>