

**TEKİRDAĞ ŞEHİRİ VE YAKIN ÇEVRESİNDE ARAZİ  
KULLANIMININ ZAMANSAL VE MEKÂNSAL DEĞİŞİMİ**

**SPATIOTEMPORAL CHANGE OF LANDUSE IN THE TEKİRDAĞ  
AND ITS SURROUNDINGS**

*Emre ÖZŞAHİN\**  
*Halid PEKTEZEL\*\**  
*İlker EROĞLU\*\*\**

**Özet:**

Bu çalışmada Tekirdağ şehri ve yakın çevresinde arazi kullanımının zamansal ve mekânsal değişiminin açıklanması amaçlanmıştır. Yaklaşık bir asrın sürede (1900-2015) ilgili alandaki arazi kullanımında nasıl değişimler meydana geldiği ve bu değişimlerin ne tür etkiler bıraktığı, çalışmanın temel araştırma sorularını oluşturmaktadır. Tarih ve coğrafya bilimlerinin araştırma yöntemlerinden yararlanılan çalışma kapsamında, farklı kurum ve kuruluşlar tarafından hazırlanmış eski ve yeni tarihli değişik tematik haritalar ile uydu görüntülerinden istifade edilmiştir. Bütün bu materyaller tarihi araştırma kayıtları ve güncel veriler eşliğinde kullanılarak sahanın 1900 ve 2015 yıllarına ait arazi kullanım haritaları oluşturulmuştur. Daha sonra belirlenen arazi kullanım sınıfları, değişim yönü yöntemiyle analiz edilerek, zamansal farklılaşmanın gidiş hattı ortaya konulmuştur. Sonuçta sahada son 115 yıllık süre dâhilinde önemli oranda arazi kullanım değişimlerinin yaşandığı tespit edilmiştir. Ancak bu son asırlık arazi kullanım değişikliklerinin sürdürülebilir olmaktan uzak bir doğrultuda gerçekleştiği saptanmıştır.

**Anahtar Kelimeler:** Arazi Kullanım Değişimi, Zamansal ve Mekânsal Değişim, Tekirdağ Şehri, Trakya.

**Abstract:**

This study attempts to explain the spatial and temporal changes of landuse in Tekirdağ province and its immediate vicinity. This study seeks answers to the questions “what kinds of changes have taken place in landuse in this region for more than a century (1900-2015)” and “what kinds of influences have these changes had?”. The research methods of history and geography were used. Old and new thematic maps and satellite images prepared by various organizations and

\* Yrd. Doç. Dr., Namık Kemal Üniversitesi Fen-Edebiyat Fakültesi Coğrafya Bölümü - Tekirdağ  
eozsahin@nku.edu.tr

\*\* Yrd. Doç. Dr., Namık Kemal Üniversitesi Fen-Edebiyat Fakültesi Coğrafya Bölümü - Tekirdağ  
hpektezel@nku.edu.tr

\*\*\* Yrd. Doç. Dr., Namık Kemal Üniversitesi Fen-Edebiyat Fakültesi Coğrafya Bölümü - Tekirdağ  
ilkereroglu@hotmail.com

institutions were employed. All these materials were used in association with historical research records and the current data. Hence, landuse maps were prepared for the region for the period between 1900 and 2015. Afterwards, the determined landuse classes were analyzed in terms of post classification change detection method, and the course of temporal differentiation was revealed. It was found out that considerable changes have occurred in landuse in the last 115-years period. However, it was also seen that such changes in landuse in the last century are far from being sustainable.

**Key words:** Landuse Change, Spatiotemporal Change, Tekirdağ City, Thrace.

## GİRİŞ

Türkiye Coğrafya camiasının duayen isimlerinden biri olan Prof. Dr. Erol Tümertekin “*Coğrafya, geçmişte farklı kimselere farklı zamanlarda farklı şeyler ifade etmişti; şimdi de farklı şeyler ifade etmektedir*” (Tümertekin, 2001, s. 187; Tümertekin ve Özgüç, 2002, s. 3) anlatımıyla, insanın yaşadığı ortama karşı olan bilincine vurgu yapmaktadır. Zira tarih boyunca yaşadığı mekânı etkileyen veya ondan etkilen insanoğlu, hayatını ortam şartlarına uymak zorunda kalarak idame ettirmiştir (Efe vd., 2015, s. 117). İnsan aktiviteleri ve doğal ortam amilleri arasındaki münasebet ve etkileşimlerin daha iyi bir şekilde anlaşılması geçmişin doğru anlaşılması ve bugünün verimli bir şekilde değerlendirilebilmesi için elzemdir. Aynı zamanda bu durum geleceğin de daha sağlıklı bir şekilde planlanmasında ön koşuldur (Kindu vd., 2013, s. 2412).

Tekirdağ şehri ve yakın çevresi, coğrafi konumunun uygunluğu, doğal koşullarının elverişliliği ve stratejik öneminden dolayı tarihin eski dönemlerinden beri yoğun olarak çok çeşitli beşeri faaliyetlere maruz kalmış bir mekândır (Özşahin, 2015a, s. 587; Kanal, 2015, s. 1). Bu yüzden şehir ve çevresindeki arazi kullanımı, insan eliyle devamlı olarak değiştirilmiştir. Ancak tarihi olay ve olgular çerçevesinde düşünüldüğünde en mühim değişimler bilhassa son yüzyıl içinde gerçekleşmiştir. Gerçekten de Tekirdağ ve çevresinin coğrafi görünümünü tanımlayan 20. yüzyıldaki kaynakların verdiği bilgilerle daha öncesindeki (18. yüzyıl) eserlerin verdiği bilgilerin uygunluğu, aradan yaklaşık iki yüz yıl geçmesine rağmen dikkate şayan bir şekilde örtüşmektedir (Kanal, 2015, s. 13). Bu durum değişimlerin son asırda gerçekleştiğine işaret etmektedir. Nitekim gerek Efe vd. (2008, s. 318) gerekse Cürebal vd. (2015, s. 52), Türkiye’de 20. yüzyılda yaşanan bazı gelişmeler neticesinde mekân üzerindeki baskının arttığından, çeşitli faktörlerin etkisi altında telafisi çok zor ve hatta imkânsız olan olumsuz değişimlerin meydana geldiğinden bahsetmişlerdir. Zaten hem Özşahin (2015a, s. 597) hem de Pektezel (2015, s. 165) bu sahadaki arazi

kullanımının Cumhuriyet Döneminde yaşanan hızlı nüfus artışı ve sanayileşme hamleleri ile değiştiğini vurgulamışlardır.

Bu çalışmada, Tekirdağ şehri ve yakın çevresinde arazi kullanımının zamansal ve mekânsal değişiminin açıklanması amaçlanmıştır. 1900-2015 yılları arasını kapsayan yaklaşık bir asrı aşkın sürede (115 yıl) ilgili alandaki arazi kullanımında nasıl değişimlerin meydana geldiği ve bu değişimlerin ne tür etkiler bıraktığı, çalışmanın temel araştırma sorularını oluşturmaktadır. Çalışmanın, hem Trakya'nın hem de Tekirdağ'ın Cumhuriyet Dönemi tarihi ve antropojenik coğrafyasının anlaşılmasına katkı sağlaması bakımından önemli olduğu düşünülmektedir. Ayrıca Tekirdağ şehri çevresinde yaşanan hatalı arazi kullanımı ve kontrolsüz gelişmenin coğrafi çevrede yol açtığı olumsuz etkilerin değerlendirilmesine de yardımcı olacaktır.

## **1. İNCELEME ALANININ KONUMU VE GENEL ÖZELLİKLERİ**

İnceleme alanı, Türkiye'nin kuzeybatı kesimindeki Marmara Bölgesi'nde bulunan Tekirdağ şehri ve yakın çevresidir (Şekil 1). Esasında bu alan, Osmanlı Dönemindeki Tekirdağ kaza sınırına tekabül etmektedir (Şekil 2). Tarihin ilk dönemlerinden itibaren müspet coğrafi koşulları yüzünden birçok milletin dikkatini çeken ve dolayısıyla çok sayıda medeniyete beşiklik eden bu saha (Cengiz, 2008, s. 19), Türkiye'nin en eski yerleşim merkezlerinden biri olarak değerlendirilmektedir (Özşahin, 2015a, s. 587).

Kendi adıyla anılan geniş koyun sonunda bulunan (Ardel, 1956, s. 9) Tekirdağ ve yakın çevresi, topoğrafik anlamda önemli bir irtifanın mevcut olmadığı bir sahada yer almaktadır (Şekil 3). Röliefin plato ve vadi tabanları arasında bir karakter gösterdiği bu saha, aynı zamanda hem akarsu, hem de kıyı süreçlerin etkinliği altında önemli derecede işlenmiştir. Mutedil iklim şartlarının egemen olduğu mekânda, Marmara (Geçiş) iklimi hâkimdir (Özşahin, 2014, s. 100). Arazinin daha çok antropojenik süreçler vasıtasıyla değiştirildiği bu kesimlerde, genel olarak yerleşme, tarım ve sanayi faaliyetleri kendini göstermektedir (Şahin, 2014, s. 346).



Şekil 1. İnceleme Alanının Lokasyon Haritası



Şekil 2. 1900'lü Yılların Başında Tekirdağ ve Çevresinin İdari Taksimi Haritası



Şekil 3. İnceleme Alanının Fiziki Haritası

1357 (Hicri 759) yılında Osmanlılar tarafından fethedilen bu şehir, Tunç Çağı'na kadar uzanan köklü tarihinde birçok isim almıştır. Zaman içerisinde “*Bisanthé, Rehaedestus, Rodosto, Tekürtağı, Tekfurtağı, Cebel-i Tekfur, Tekavur Dağı, Tekirağ, Rodosçuk* (1358-1732 yılları arasında), *Tekfurdağı* (1732-1923 yılları arasında)” gibi isimlerle anılmıştır (Satkın, 1996, s. 11; Kanal, 2015, s. 1). 1924'ten sonra ise “*Tekirdağ*” adı ile hitap edilmiştir (Serez, 2007, s. 14). Şehrin günümüzdeki isminin kökeni Ermenice “melik veya hâkim” manasına gelen “tekavur” kelimesinden gelmektedir (Cengiz, 2008, s. 19). Zira salnamelere göre zamanında yörede yaşayan çok sayıda Ermeni vatandaşın civarında bulunan tekavurlara nispetle buraya önce “Tekavur Dağı” denilip, sonra “Tekfurdağı” adıyla anılmaya başlandığı kaydedilmiştir (Edirne Vilayet Salnamesi, 1309, s. 351; 1310, s. 656). Yine bazı çalışmalarda Tekirdağ adının, Bizans tekfurlarına istinaden verildiği iddiası da vardır. Nitekim Evliya Çelebi'nin, burada İstanbul tekfurlarına ait birçok bağların olduğu notunu kaydetmesi bu görüşü kuvvetlendirmektedir (Darkot, 1979, s. 133; Kurtuluş, 2005, s. 6; Ekin ve Kanal, 2014, s. 110). Ayrıca şehrin güneybatı cihetinde bulunan Ganos (Işıklar) Dağı'nın “Tekir Dağı” olarak bilindiği dönemdeki isimlendirilmesine istinaden bu adın verildiği de kaynaklarda geçmektedir (Darkot, 1979, s. 133; Kanal, 2015, s. 11).

Tekirdağ, 15. yüzyılda Çirmen, 17. yüzyıl sonlarından itibaren Gelibolu sancağında yer almış ve Tanzimat Döneminde de Edirne vilayetine bağlı üçüncü sınıf bir sancak merkezi statüsünü kazanmıştı (Özey, 2002, s. 13; Yaşar, 2009, s. 198; Şekil 2). Lokasyonu gereği İstanbul gibi önemli bir

merkezin Balkanlara açılan kapısı ve Balkanlar içinse İstanbul'dan önceki son durağı olarak görülen Tekirdağ, gerek kara gerekse deniz ticareti açısından tarihi süreç boyunca canlılığını sürdürmüş bir coğrafi konuma sahiptir. Bu avantajlı konum, şehir ve yakın çevresini önemli bir siyasi, ekonomik, sosyal ve kültürel merkez haline dönüştürmüştür (Özşahin, 2015a, s. 587; Kanal, 2015, s. 1).

Edirne Vilayet Salnamelerine (Edirne Vilayet Salnamesi, 1309, s. 351; 1319, s. 1106) göre Tekirdağ, Marmara Denizi sahilinde yarım daire teşkil eden birkaç tepe üzerinde kurulmuştur. Arazisi kısmen dağlık, kısmen ovalık olan şehir, havası ve suyu hoş, bereketli toprakları olan ve eski surlarla çevrili güzel bir yerleşim yeri olarak tasvir edilmiştir (Ekin ve Kanal, 2014, s. 110). Gerçekten de 18. yüzyılda, Macar Prensi II. Ferenc Rakoczi (1676 - 1735)'nin danışmanı olarak Tekirdağ'a gelerek, burada ikamet eden ünlü Macar Edebiyatçısı Kelemen Mikes (1690 – 1761), şehrin coğrafi görünümünü; “ (...) Uzunluğu genişliğinden fazla olan şehir, epeyce büyük ve oldukça güzel, deniz kıyısında latif ve ferah bir yamacın üstündedir. Avrupa'nın da tam kenarında sayılabiliriz. Buradan İstanbul'a atla iki günde ferah ferah varılır, denizdense bir günlük yol. İnsan ne tarafa giderse her yanı güzel kırlar, fakat boş arazi değil, çünkü burada toprağı mükemmel işliyorlar. Köylere yakın olan kırlar boş olmadığı gibi, şehrin etrafındaki topraklar da bakımlı bahçeler gibi gayet iyi işlenmiştir, hele şu sırada insan tarlalara, bağlara ve sebze bahçelerine bakmakla doyamıyor.” şeklinde tarif etmiştir (Mikes, 2014, s. 43, 44, 52).

Salnamelerde “Nefs-i Tekfurdağı” ya da “Tekfurdağı Kasabası” olarak geçen merkez kazada 1892 yılı itibarıyla 42 mahalle, 5 nahiye ve 23 köy bulunmaktaydı (Edirne Vilayet Salnamesi, 1309, s. 351; 1310, s. 656). 5 nahiyeden Ereğli, İncik, Naip nahiyelerinin müdürleri muvazzaf, Ortaca ve Işıklar nahiyelerinin müdürleri ise fahriydi. 1897 yılında Ortaca ve Işıklar nahiyelerinin ilga edilerek köy statüsüne indirildikleri tespit edilmiştir (Edirne Vilayet Salnamesi, 1310, s. 656; 1314, s. 208-210). 1900 yılında merkez kazanın köy sayısı 44'e, 1902 yılında ise 70'e ulaşmıştır (Edirne Vilayet Salnamesi, 1317, s. 494; 1319, s. 1106; Ekin ve Kanal, 2014, s. 111).

Osmanlı Devleti'nde ilk nüfus sayımının yapıldığı 1831 yılında Tekirdağ sancağının nüfusu; Çorlu, Hayrabolu ve Malkara kazalarıyla birlikte 23.423'tür (Karal, 1995, s. 195). Bu sayı 1877'de 49.751'e yükselmiştir. Nüfusu sürekli bir şekilde artan sancakta, 1893'te 100.701, 1902'de 113.704, 1907'de 159.002 kişinin yaşadığı tespit edilmiştir (Edirne Vilayet Salnamesi, 1319, s. 345; Karpat, 2010, s. 260-262; Ekin ve Kanal, 2014, s. 111).

1900'lerin başlarında Tekirdağ, İstanbul'un Balkanlara açılan kapısı konumundaydı (Kanal, 2015, s. 4). Lojistik bir üs olarak görülen şehir, zamanla çok değişik türden insan faaliyetlerine maruz kalmıştır. Bu durum

son yüzyıl içinde yaşanan savaşlar, rejim değişikliği, göçler, çeşitli beşeri ve ekonomik gelişmeler neticesinde, günümüze gelene kadar coğrafi çevrede önemli dramatik değişimlerin yaşanmasına sebebiyet vermiştir. Yaşanan bu coğrafi çevre değişimleri sürdürülebilir olmaktan uzak bir şekilde gerçekleşmiştir.

Günümüzde (2015) ise Tekirdağ, 6182 km<sup>2</sup> yüzölçümü ve 937.910 kişilik nüfusuyla (TÜİK, 2016) büyükşehir statüsüne sahip bir idari yapıdır. Bu idari merkez, 11 ilçeden meydana gelmekte olup, merkez ilçe Süleymanpaşa'dır. İlin veya merkezi ilçenin merkezi ise Tekirdağ şehridir (Şekil 1).

## 2. MATERYAL VE YÖNTEM

Bu çalışmada, tarih ve coğrafya bilimlerinin araştırma yöntemlerinden istifade edilmiştir. Zira geçmişteki yerleşim ortamları ve yaşam şartlarının sağlıklı bir şekilde anlaşılabilmesi, o dönemdeki coğrafi özelliklerin doğru bir şekilde analiz edilmesine bağlıdır. Bu bağlamda 1900-2015 yıllarına ait farklı kurum ve kuruluşlar tarafından hazırlanmış değişik tematik haritalardan ve uydu görüntüsünden yararlanılmıştır (Tablo 1).

**Tablo 1.** Çalışmada Kullanılan Veri Türlerinin Özellikleri ve Kullanım Alanları

Veri türü	Veri Yılı	Veri Ölçeği	Veri kaynağı
Topoğrafya Haritaları	2001	1/25.000	Harita Genel Komutanlığı
Edirne Vilayeti (Tekfurdağı, Kırkkilise, Gelibolu Sancakları) Haritası	1886	1/210.000	Kanal, 2015
Rodosto (Tekirdağ) (Pafta: 45-41) ve Cataldza (Çatalca) (Pafta: 46-41) Haritaları	1887	1/200.000	Avusturya-Macaristan 3. 'üncü Askeri Haritalama Araştırması
Osmanlı Sancakları Haritası	1907	1/1.000.000	Memalik-i Mahruse-i Shahane-ye Mahsus Mukemmel ve Mufassal Atlas
Marmara Denizi Haritası	1901	1/575.300	Edward Stanford Ltd.
Rumeli-i Şahane Haritası (4 adet topoğrafya haritası)	1901-1912	1/210.000	Erkân-ı Harbiyye-i Umumiyye Dairesi Beşinci Fen Şubesi Matbaası
Landsat TM Uydu Görüntüsü	2015		NİK İnşaat Ticaret LTD. ŞTİ.

Çalışma kapsamında toplanan veriler, coğrafi bir bakış açısıyla tarihi ve güncel kayıtlar çerçevesinde birleştirilmiştir. Bunun için öncelikle 1/25.000 ölçekli harita tabanında sahanın gerek 1900 gerekse 2015 yıllarına ait mekânsal verileri (yerleşim alanları, tepeler vs.) işlenmiş ve ilgili verilerden yararlanılarak her iki dönemin fiziki haritaları dizayn edilmiştir. Daha sonra bu haritalar üzerine eldeki verilerden istifade edilerek ilgili tarihlere ait arazi kullanım özellikleri işlenmiştir.

1900 yılı arazi kullanım haritası, salnamelerdeki yazılı kayıtlar ve o zamana ait değişik ölçekli farklı tematik haritalardan derlenmiştir (Tablo 1). 2015 yılı arazi kullanım haritası ise arazi çalışmalarından elde edilen bilgilerin güncel tarihli uydu görüntüsü (Tablo 1) eşliğinde düzenlenmesi neticesinde oluşturulmuştur. Çizilen arazi kullanım haritalarının doğruluğu; tarihi araştırma kayıtları, sahada çalışan tarihçilerin görüşleri ve güncel veriler ışığında kontrol edilmiştir. Ayrıca güncel durumu saptamak ve eskiye ait coğrafi izler görmek amacıyla çeşitli tarihlerde inceleme alanının değişik kesimlerine arazi gezileri gerçekleştirilmiştir. Bu geziler esnasında fotoğraf çekimleri ve kişisel görüşmeler de yapılmıştır. Bütün verilerin toplanmasının ardından metin kaleme alınmıştır.

### 3. BULGULAR VE TARTIŞMA

Arazi kullanımında meydana gelen değişimlerin karşılaştırmalı bir şekilde gerçekleştirilmesi, yaşanan farklılaşmadaki olumlu veya olumsuz yönelimin deseni hakkında önemli ipuçları vermektedir. Böylece hem geçmişle mukayeseli olarak bugün çözümlenebilir hem de günümüzdeki durum kavranıp yarın yaşanacak değişimler hakkında daha net öngörülerde bulunulabilir. Aşağıda öncelikle Tekirdağ kazası sınırındaki alanın 1900-2015 yıllarına ait arazi kullanım özellikleri ve daha sonra da bu özelliklerin değişim yönü irdelenmiştir.

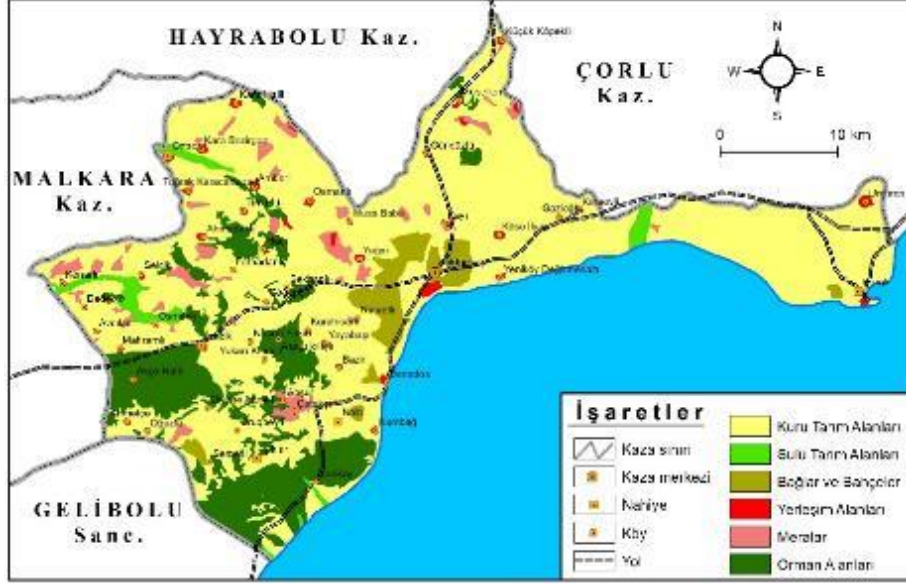
#### 3.1. 1900 ve 2015 Yıllarındaki Arazi Kullanımı

Tekirdağ merkez kazada 1900'lü yılların başlarında arazi kullanımı günümüze nazaran oldukça farklıdır. Bu bağlamda saha genelinde en büyük değişim tarım alanlarında vuku bulmuştur. Sulu tarım alanları günümüze doğru çok ciddi oranda artış (+ 7.8) göstermesine rağmen, kuru tarım alanlarında negatif yönlü (-7.1) bir değişim yaşanmıştır (Şekil 4; 5; Tablo 2).

Tarım alanlarındaki görülen bu değişim, muhtemelen sahada yapılan barajlara ve ürün desenindeki değişimlere bağlı olarak gerçekleşmiştir. Zira 1900 yılında herhangi bir barajın olmadığı alanda 2015 yılında 6 adet barajın varlığı dikkat çekmektedir (Şekil 5). Buna bağlı olarak önceden daha çok kuru tarım alanı olarak değerlendirilen sahalar günümüzde artık sulanabilir nitelik kazanmış ve böylece hem ürün deseni hem de verim artışı meydana gelmiştir. Keza tarım alanlarındaki değişimin bir başka etkisi de fizyolojik nüfus yoğunluğu üzerinde görülmüştür. Nitekim fizyolojik nüfus yoğunluğu



1900 yılında 53 kişi iken, 2014 yılında 273 kişiye tırmanmıştır. Bu durumda, km<sup>2</sup>'ye düşen tarım alanından beslenen insan sayısı 5 kattan daha fazla artmıştır.



Şekil 4. 1900'lü Yılların Başında Tekirdağ Kazasının Arazi Kullanım Haritası



Şekil 5. Tekirdağ Kaza Sınırı Dâhilinde Kalan Alanın 2015 Yılı Arazi Kullanım Haritası

**Tablo 2.** 1900-2015 Yılları Arasında İnceleme Alanındaki Arazi Kullanımında Meydana Gelen Alansal Değişimler

Arazi Kullanım Sınıfları	1900		2015		Değişim	
	Alan		Alan		Alan	
	km <sup>2</sup>	%	km <sup>2</sup>	%	km <sup>2</sup>	%
Sulu Tarım Alanları	22.96	2.0	110.84	9.8	+87.88	+7.8
Kuru Tarım Alanları	817.75	72.6	737.96	65.5	-79.79	-7.1
Barajlar	-	-	3.9	0.3	+3.9	+0.3
Bağlar ve Bahçeler	45.63	4.1	3.3	0.3	-42.33	-3.8
Yerleşim Alanları	20.33	1.8	67.41	6.0	+47.08	+4.2
Meralar	38.83	3.4	38	3.4	-0.83	-0.1
Maden Ocakları	-	-	3.3	0.3	+3.3	+0.3
Orman Alanları	180.96	16.1	161.8	14.4	-19.16	-1.7
<b>Toplam</b>	<b>1126.5</b>	<b>100.0</b>	<b>1126.5</b>	<b>100.0</b>		

19. yüzyılın sonunda Tekirdağ kazasında önemli oranda (% 4.1) bağ ve bahçe alanı mevcuttu (Tablo 2; Şekil 4). Hatta bağcılığın sancak genelinde bitkisel üretim ve hayvancılıktan sonra gelen mühim bir faaliyet olduğu belirtilmiştir (Göktepe, 2012, s. 310). 1844-1845 yıllarında hane başına 2.55 dönüm bağın düştüğü kazada, bazı yerleşim birimlerindeki toplam bağ alanının ise 940 dönüm olduğu kaydedilmiştir (Tablo 3). 1891 yılına ait verilere göre Tekirdağ kazasında 11.768 dönüm bağ ve 633 dönüm sebze bahçesinin varlığı bilinmektedir. Ancak tahıllara göre üzüm üretim alanı ve miktarının daha sınırlı olduğu da vurgulanmıştır (Göktepe, 2012, s. 311, 312).

**Tablo 3.** 1844-1845 Yıllarında Tekirdağ Kazasının Bazı Yerleşim Birimlerindeki Bağ Alanları (Göktepe, 2012, s. 311)

Yerleşim Birimi	Yerleşim Birimi Sayısı	Dönüm	Hane Başına Ortalama Dönüm
Çiftlik	23	37	1.5
Köy	18	863	3.6
<b>Toplam</b>	<b>41</b>	<b>940</b>	<b>2.55</b>

Gerçekten de salnamelerde verimin iyi olup, üzüm üretiminin yoğun olduğu senelerde Tekirdağ Limanı'ndan İstanbul ve diğer Osmanlı şehirlerine 400.000 kg'a kadar üzüm sevk ve ihraç edildiği kaydedilmiştir (Edirne Vilayet Salnamesi, 1317, s. 495). Zaten daha 17. yüzyılda Evliya Çelebi "Rum tarihçilerinin yazdığı üzere İstanbul tekfurlarının bu şehirde bağ ve bahçeleri varmış. İstanbul'dan gelip, burada eğlenip, bağ u bahçelerinin fasılların edüp yine İslâmbol olan Pozanta şehrine gidermiş..." şeklindeki kaydıyla, bu yöredeki bağ ve bahçelerin çokluğundan ve ününden bahsetmiştir (Evliya Çelebi Seyahatnamesi, 2003, s. 347; Kanal, 2015, s. 14).

Diğer yandan kazada icra edilen üzüm hasadına bağlı olarak şarap üretim faaliyetleri de çok yaygındı. Ardel (1956, s. 7) bu yörede yetiştirilen üzümün meşhur yapıncağ üzümü (asidi düşük ve güzel kokusu olan bir cins) olduğunu, genellikle beyaz şarap üretiminin tercih edildiğini ve bu şekilde iç piyasaya sürüldüğünü açıklamıştır. Özellikle yöredeki Rum köylerinde (Banados, Cedit, Naip, Çanakçı, Kumbağı, Işıklar ve Köseilyas) şarap üretim faaliyetleri oldukça ileri düzeydeydi. Nitekim gayrimüslim ahalinin bağcılığı tercih etmelerinin temel nedeninin, piyasaya yönelik bir kar arzusunun ziyade kendi alkol ihtiyaçlarını karşılamaya dönük olduğu ileri sürülmüştür (Göktepe, 2012, s. 311). Hatta ilgili dönemde sancak sınırları dâhilinde yer alan Naip nahiyesinin ve Kumbağı köyünün başlıca şarap üretim merkezleri olduğu vurgulanmıştır (Ekin ve Kanal, 2014, s. 121). Bu bakımdan Naip nahiyesinde 7.000 (~69.000 kg) medre [1 medre 9.8304 kg (Taşkın, 2005, s. 83, 96)], Kumbağı köyünde ise 30.000 (~295.000 kg) medre yıllık şarap üretiminin yapıldığı da belgelenmiştir (Edirne Vilayet Salnamesi, 1309, s. 357). Zaten her iki yerleşim yeri de Tekirdağ'ın meşhur bağlarının bulunduğu sahaya tekabül etmektedir (Ardel, 1956, s. 6).

Günümüzde ise üzüm üretiminin eskiye nazaran daha az alanda (% 0.3) yetiştirilmesine rağmen değerini koruduğu bu sahada (Tablo 2), tarımsal gayri safi üretim değeri içerisinde il genelinde en önde gelen meyve % 29.08'lik oranla üzümdür. Eski kaza sınırı dâhilinde kalan hâlihazırdaki ilçe sınırlarında ise günümüzde 7.699 dekar alanda 38.433 ton sofralık ve şaraplık üzüm yetiştirilmektedir (Tekirdağ Valiliği İl Gıda, Tarım ve Hayvancılık Müdürlüğü, 2014, s. 31, 183; Tablo 4). Neticede bağ alanlarında görülen alansal küçülme (% -3.8) bununla alakalı sektörlerinde eskiye nazaran değer kaybetmesine neden olmuştur. Bu bağlamda yöredeki hem geleneksel hem de modern şarap sanayi faaliyetleri ya çok gerilemiş ya da diğer alkollü ürün üretim şekillerine (rakı) yönelmiştir.

**Tablo 4.** Tekirdağ ve Yakın Çevresindeki İlçelerde 2014 Yılındaki Üzüm Alanları ve Üretim Miktarları (Tekirdağ Valiliği İl Gıda, Tarım ve Hayvancılık Müdürlüğü, 2014, s. 183)

İlçe Adı	Sofralık Çekirdekli Üzüm		Şaraplık Üzüm	
	Kapladığı alan (Dekar)	Üretim miktarı (Ton)	Kapladığı alan (Dekar)	Üretim miktarı (Ton)
Süleymanpaşa	1.750	1.750	4.500	36.000
Malkara	1.200	440	-	-
Marmara Ereğlisi	15	15	130	140
Muratlı	50	35	50	45
Çorlu	-	-	4	8
<b>Toplam</b>	<b>3.015</b>	<b>2.240</b>	<b>4.684</b>	<b>36.193</b>

İnceleme alanında son asırlık süreç zarfında pozitif yönlü değişimler yerleşim alanlarında da (% +4.2) tahakkuk etmiştir (Tablo 2; Şekil 4; 5). Bilhassa göç ve hızlı nüfus artışına bağlı olarak yerleşim alanlarının büyümesi, aynı zamanda önemli tarımsal alanların yerleşmeler tarafından işgal edilmesine sebep olduğu gibi, plansız yerleşimlerinde ortaya çıkmasına öncülük etmiştir. Özşahin (2015a, s. 587) ve Pektezel (2015, s. 165) bu büyüme temposunun Tekirdağ ve çevresinin coğrafi konumuna ve koşullarına bağlı olarak gerçekleşmiş olduğunu ifade etmişlerdir. Diğer yandan Özşahin (2015b, s. 737) ilgili büyüme sürecinin, Tekirdağ şehri ve yakın çevresindeki tarım arazilerinin yerleşime açılmasına sebebiyet verdiğini ve böylece yöredeki verimli tarım topraklarının beton yığınlarıyla kaplandığını açıklamıştır. Ayrıca Özşahin (2015a, s. 597) kale-liman tipinde kurulan Tekirdağ şehrinin Cumhuriyet Dönemine kadar yamaçlarla liman arasında konumlanırken, Cumhuriyet Dönemiyle birlikte nüfus artışına bağlı olarak büyümeye başladığını ve kıyı boyunca gerçekleşen genişlemesiyle birlikte yamaçların iskân alanı haline çevrildiği belirtmiştir. Ancak bu durumun bilhassa yamaç arazilerde görülen bir takım jeomorfolojik risklere kapı araladığı da vurgulanmıştır.

Çalışma kapsamında kıyaslanan yıllar arasında inceleme alanındaki meralarda ise azalma (% -0.1) yönünde bir değişim meydana gelmiştir (Tablo 2). Bu durum 1900'lü yılların başlarında yapılan hayvancılık faaliyetlerinin günümüzdeki koşullardakine benzememesinden kaynaklanmış olmalıdır. Zira o yıllarda hayvancılık daha çok meralarda otlatma şeklinde icra edilmekteydi. Bu bağlamda 1892-1900 yılları arasında sancak genelinde 213.057 küçükbaş ve 43.981 büyükbaş hayvanın beslendiği bildirilmiştir. Küçükbaş olarak daha çok koyun ve keçinin beslendiği sancakta, büyükbaş hayvan olarak da manda, sığır, öküz ve malak türünden canlıların yetiştirildiği ifade edilmiştir (Edirne Vilayet Salnamesi, 1310, s. 668; 1317, s. 495; Kanal, 2015, s. 159).

Günümüzde güncel ilçe sınırları dahilinde 170.056 küçükbaş ve 91.234 büyükbaş hayvanın bakıldığı kayıtlara geçmiştir (Tablo 5). Ancak bu hayvanların büyük kısmı, bilhassa büyükbaş hayvanlar, hemen hemen saha genelinde ahır hayvancılığı şeklinde yetiştirilmektedir. Bu durum inceleme alanındaki meraların işlevini yitirmesine ve farklı amaçlarla kullanılmasına kapı aralamıştır. Böylece sahadaki mera arazileri gün geçtikçe alansal olarak küçülmüşlerdir (% -0.1).

19. yüzyılın sonunda Tekirdağ merkez kazada madencilik faaliyetlerine çok önem verilmemiştir. Zira o dönemde kazanın herhangi bir yerinde işletilen maden ocağı yoktur (Tablo 2; Şekil 4). Nitekim İncecik ve Ferhedanlı köylerinde kömür madeni bulunmasına rağmen, sadece Ortadere (Malkara)'den kömür çıkarılması (Edirne Vilayet Salnamesi, 1310, s. 670) bu duruma işaret etmektedir. Yörede madencilikle alakalı olarak küçük

ölçekli tuğla ve kiremit ocağı işletmeleri vardı. Şehir merkezi civarındaki Mera, Kurnalı ve Karabayır mevkieinde olmak üzere üç tane tuğla ve kiremit ocağı faaldi. Bu işletmelerden yılda 62.000 adet tuğla ve kiremit elde edildiği bilinmektedir (Edirne Vilayet Salnamesi, 1309, s. 355; Ekin ve Kanal, 2014, s. 122).

**Tablo 5.** Tekirdağ ve Yakın Çevresindeki İlçelerde 2014 Yılındaki Küçükbaş ve Büyükbaş Hayvan Sayılarının Toplamı (Tekirdağ Valiliği İl Gıda, Tarım ve Hayvancılık Müdürlüğü, 2014, s. 72, 73)

İlçe Adı	Küçükbaş Hayvan Toplamı	Büyükbaş Hayvan Toplamı
Süleymanpaşa	41.372	20.231
Marmara Ereğlisi	7.474	3.044
Malkara	93.650	57.142
Muratlı	15.010	7.342
Çorlu	12.550	3.475
<b>Toplam</b>	<b>170.056</b>	<b>91.234</b>

Günümüzde ise eski kaza sınırına tekabül eden alanın 3.3 km<sup>2</sup>'si maden ocakları tarafından işgal edilmiştir (Tablo 2; Şekil 5). Daha çok tuğla ve kiremit fabrikası şeklinde olan bu ocakların bir kısmında yol ve inşaat amaçlı kullanım için taş üretimi, bir kısmında da kömür (linyit) çıkarımı yapılmaktadır. Ancak yakın tarihlerde bu işletmelerin sayılarının hızla çoğalması, toz, sarsıntı, ormanların daralması, doğal peyzajın bozulması gibi doğal çevre bileşenlerinde çevre sorunlarının artmasına kapı aralamıştır. Zaten açık maden işletmeciliği şeklinde yapılan madencilik faaliyetlerinin, başta görsel kirlilik olmak üzere coğrafi çevrede birçok soruna köken teşkil ettiği tespit edilmiştir (Korkmaz vd., 2011, s. 504).

20. yüzyılın başlarında inceleme alanının Ganos Dağı'na yakın kesimleri büyük oranda (% 16.1) orman örtüsüyle kaplı bir halde bulunuyordu (Tablo 2; Şekil 4). Bu araziler daha sonraki dönemde çeşitli nedenlerle tahrip edildiği için, günümüzde orman vasfı taşıyan alanlar eski boyutlarına kıyasla biraz daha küçülmüştür (% 14.4). Ardel (1956, s. 7) bu sahada görülen orman tahribinin bir taraftan yakma amaçlı odun elde etmek, diğer taraftan da tarla açmak maksadıyla tahrip edildiği bilgisini vermiştir. Tahribata uğrayan ormanlık sahalarda izlenen tek tük ağaçların ve koruların varlığı, ormanın yakın zamana kadar mevcut olduğuna dair işaretler olarak yorumlanabileceğine dikkat çekmiştir.

Son olarak inceleme alanındaki deniz ve karayolu ulaşımının da önemli bir farklılık gösterdiği saptanmıştır. Bu bağlamda en belirgin değişim Tekirdağ'ı İstanbul'a bağlayan karayolunun konumunda olmuştur (Şekil 5). 20. yüzyılın başlarında günümüzdeki yola kıyasla daha kuzeyden geçen karayolu, daha sonraki dönemde turizme bağlı olarak kıyıların önem kazanması neticesinde kıyı bölgesine kaydırılmıştır. Bu durum iç kesimlerdeki köylerin önemsizleşmesine ve daha az uğranan bir karakter

kazanmasına, kıyı kesimin ise yazlık konutlar tarafından işgal edilmesine vesile olmuştur.

Yine 1900'lü yılların evvelinde ulaşım ve ticaret konusu kapsamında derin izler bırakan bir başka mekân da Tekirdağ Limanı'dır. Sancak ekonomisi için vazgeçilmez bir unsur olarak değerlendirilen bu limana, yılda (1893) toplam 2.256 adet vapur ve yelkenli uğramıştır. Bu gemilerin taşıdığı 206.339 ton yükten, 47.326 kuruş vergi alınmıştır (Edirne Vilayet Salnamesi, 1310, s. 669-670; Ekin ve Kanal, 2014, s. 125). 1890 yılında Rumeli demiryolunun yapımının tamamlanmasıyla beraber limanın önemi azalmış olmasına rağmen, Cumhuriyet Döneminde hinterlandı, coğrafi konumu ve önemli karayolu bağlantısının bir sonucu olarak yavaş yavaş tekrardan artmıştır (Akarçay, 2010, s. 144). Buna mukabil Tekirdağ-Muratlı demiryolunun faaliyete girmesiyle limanın önemi tavan yapmıştır. Günümüzde Tekirdağ limanı, 2335 adet geminin geldiği ve 12.657.169 ton yükleme-boşaltma faaliyetinin yapıldığı bir merkez konumundadır. Hatta 2014 yılı itibariyle Türkiye genelinde yük eleçlemesinde 8. sırada yer almıştır (Eroğlu, 2016, s. 163). 121 yıl içinde sayı olarak gemi miktarında dikkate değer bir artış olmasa da yük oranında çok büyük düzeyde artış yaşanmıştır. Ancak günümüzdeki gemilerin eskiye nazaran daha büyük ve tonajlı olduğu da unutulmamalıdır. Bu bağlamda limanın işleyişinde gerçekleşen artış günümüzdeki gemilerin tonajlarının fazla olmasının yanında limanın daha etkin bir işlevsellik kazandığının alameti olarak yorumlanabilir.

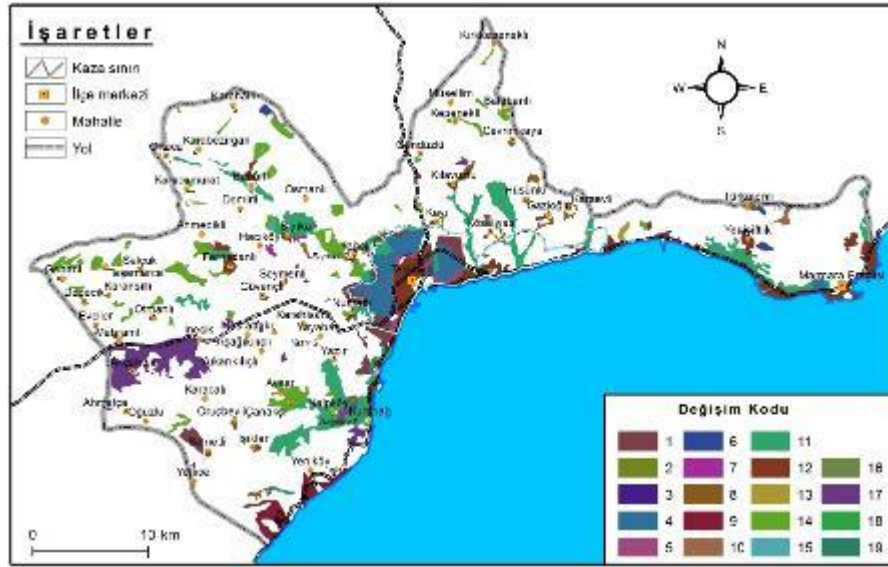
### 3.2. Değişim Yönü Analizi

Değişim yönü analizine göre Tekirdağ ve yakın çevresinde, 1900-2015 yılları arasındaki zamanda toplamda 247.5 km<sup>2</sup>'lik alanda arazi kullanımı farklılaşması vuku bulmuştur (Tablo 6; Şekil 6). En büyük değişim (% 26.0), kuru tarım alanları iken sulu tarım alanları olan sahalarda gerçekleşmiştir (Tablo 4). Bu durum, bilhassa Tekirdağ şehrinin kuzeyi ve batısındaki kuru tarım arazilerinin sulanabilir vasfa kavuşması neticesinde yaşanmıştır (Şekil 5).

**Tablo 6.** İnceleme Alanındaki Arazi Kullanımının Değişim Yönü

Değişim Kodu	Değişimin yönü	Alan	
		km <sup>2</sup>	%
1	Bağlar ve Bahçeler İken Kuru Tarım Alanları Olan	14.9	6.0
2	Bağlar ve Bahçeler İken Maden Ocakları Olan	0.5	0.2
3	Bağlar ve Bahçeler İken Meralar Olan	0.2	0.1
4	Bağlar ve Bahçeler İken Sulu Tarım Alanları Olan	25.0	10.1
5	Bağlar ve Bahçeler İken Yerleşim Alanları Olan	5.3	2.1
6	Kuru Tarım Alanları İken Bağlar ve Bahçeler Olan	2.2	0.9
7	Kuru Tarım Alanları İken Maden Ocakları Olan	2.2	0.9
8	Kuru Tarım Alanları İken Meralar Olan	5.9	2.4

9	Kuru Tarım Alanları İken Orman Alanları Olan	11.6	4.7
10	Kuru Tarım Alanları İken Su Kütleleri Olan	2.1	0.8
11	Kuru Tarım Alanları İken Sulu Tarım Alanları Olan	64.4	26.0
12	Kuru Tarım Alanları İken Yerleşim Alanları Olan	51.7	20.9
13	Sulu Tarım Alanları İken Yerleşim Alanları Olan	1.2	0.5
14	Meralar İken Kuru Tarım Alanları Olan	34.5	13.9
15	Meralar İken Sulu Tarım Alanları Olan	0.4	0.2
16	Meralar İken Yerleşim Alanları Olan	0.4	0.1
17	Orman Alanları İken Kuru Tarım Alanları Olan	24.1	9.7
18	Orman Alanları İken Sulu Tarım Alanları Olan	0.2	0.1
19	Orman Alanları İken Meralar Olan	0.8	0.3
<b>Toplam</b>		<b>247.5</b>	<b>100.0</b>



**Şekil 6.** Tekirdağ Kaza Sınırı Dâhilinde Kalan Alanın 1900-2015 Yılları Dâhilindeki Arazi Kullanımının Değişim Yönü Haritası

Gerçekten de kuru tarımın daha yoğun bir şekilde yapıldığı 1900'lü yılların başlarında inceleme alanında birinci derecede buğday, kızılcı arpa, susam, yulaf, çavdar, mısır, kuşyemi, burçak, nohut, fasulye, keten, mercimek, pamuk, kara tohum ve üzüm yetiştirilmekteydi (Ekin ve Kanal, 2014, s. 120; Kanal, 2015, s. 346). En fazla üretilen tahıllar buğday (% 36.3), yulaf (% 22.0) ve arpa (% 15.7)'ydi (Tablo 7). Bilhassa Tekirdağ'da üretilen başta buğday ve arpa olmak üzere birçok tahıl ürünü, Tekirdağ iskelesinde toplanarak, buradan İstanbul'a sevk edilmekteydi. Üretilen tahılların İstanbul'un ihtiyacını karşılamadaki önemi düşünüldüğünde bu yöreye devlet tarafından ne oranda hassasiyet gösterilmekte olduğu daha net anlaşılabilir (Göktepe, 2012, s. 297).

**Tablo 7.** 1907 Yılında Tekfurdağı Sancağının (Göktepe, 2012, s. 306) ve 2014 Yılında Tekirdağ İlinin Tarımsal Üretimlerinin (Tekirdağ Valiliği İl Gıda, Tarım ve Hayvancılık Müdürlüğü, 2014, s. 175) Karşılaştırılması

Tarımsal Üretim	1907		2014		Değişim		
	Miktar (ton)	Oran (%)	Miktar (ton)	Oran (%)	Miktar (ton)	Oran (%)	
Tahıllar	Buğday	52.19	36.3	946937.9	70.8	+946885.7	+34.5
	Arpa	22.53	15.7	75477.23	5.6	+75454.7	-10.0
	Yulaf	31.63	22.0	6166.7	0.5	+6135.07	-21.6
	Çavdar	1.35	0.9	501	0.04	+499.65	-0.9
	Kaplıca	19.81	13.8	-	-	-19.81	-13.8
	Mısır	15.81	11.0	308815.9	23.1	+308800.1	+12.1
	Diğer	0.36	0.3	-	-	-0.36	-0.3
<b>Toplam</b>	<b>143.68</b>	<b>100</b>	<b>1337899</b>	<b>100</b>			

2014 yılında ise Tekirdağ ili genelinde tarımsal üretim içinde buğdayın payı % 70.8'e tırmanmış ve bu oran eskiye kıyasla % 34.5 artmıştır (Tablo 7). Bu artış hiç şüphesiz ürün verimindeki fazlalaşmayla gerçekleşmiş olmalıdır. Zira Tekirdağ çevresinde yetiştirilen buğdayın verim değerlerinin Türkiye ortalamasının çok üzerinde olduğu bilinmektedir (Semerci, 2006, s. 66). Böylece ilgili yıllar arasında tarım alanlarında azalma görülürken, birim alandan alınan ürün miktarında ise artış yaşanmıştır. Söz konusu artış muhtemelen modern tarım tekniklerinin kullanılması ile tohum kalitesi, gübreleme ve ilaçlama vs. gibi imkânların çoğalmasından kaynaklanmış olmalıdır. Zaten literatürde de modern tarım teknolojileri neticesinde üretimin hektar başına 7 ile 10 kat daha yükseldiği belirtilmiştir (Birleşmiş Soya Kurulu, 2015, s. 9).

İnceleme alanında dikkate değer bir arazi kullanımı değişimi, kuru tarım alanları iken yerleşim alanları olan (% 20.9) mekânlarda yaşanmıştır (Tablo 6; Şekil 6). Sahadaki yerleşim alanlarında kaydedilen bu gelişme ivmesi, göçe bağlı nüfus artışı ve bu artışla doğru orantılı olarak da yerleşim merkezlerinin büyümesiyle ilintilidir. Şahin (2014, s. 349) Türkiye'nin Avrupa'ya açılan kapısı olan Tekirdağ ilinin ekonomik, sosyal ve kültürel yapısı nedeniyle hem nüfus hem de fiziksel yapı bakımından devamlı olarak büyüdüğünü belirtmiştir. Ancak ildeki nüfus dağılışının eşit olmadığını ve nüfusun daha çok şehirlerin çevresinde toplandığının altını çizmiştir.

Sahada diğer bir önemli değişim, meralar iken kuru tarım alanları olan arazilerde teşhis edilmiştir (Tablo 6; Şekil 6). İnceleme alanındaki 34.5 km<sup>2</sup>'lik (% 13.9) alanda beliren bu değişim (Tablo 6; Şekil 6), yöredeki hayvan yetiştiriciliği yöntemlerindeki farklılaşmaya bağlı olarak gerçekleşmiştir. Zira 1900'lü yılların başlarında daha çok meralarda otlatma biçiminde yapılan hayvancılık faaliyetleri günümüzde ahır hayvancılığı şekline dönüşmüştür.



İnceleme alanında bağlar ve bahçeler iken sulu tarım alanları olan arazilerin değişim yönü değerleri de yüksektir (% 10.1). Bu durum bilhassa yöredeki üzüm üretimine olan rağbetin eskiye nazaran azalması ve ekonomik değeri daha yüksek sulu tarım bitkilerinin yetiştiriciliğinin ön plana çıkmasıyla alakalı olmalıdır. Değişim yönü haritasında ilgili farklılaşmaya ait en belirgin değişimler, Tekirdağ şehir merkezi etrafında yoğunlaşmıştır. Nitekim 19. yüzyılın sonunda Tekirdağ kazasında ve bilhassa Tekirdağ şehri çevresinde önemli oranda (% 4.1) bağ ve bahçe alanının mevcut olduğu bildirilmiştir. Hatta Kelemen Mikes'te; “ (...) *Sırtlarda o kadar çok bağ var ki başka yerde ancak bir vilayette bu kadarı bulunur. Bağlarda pek çok meyve ağacı var.*” şeklinde cümlelerle yöredeki bağcılığın çokluğunu övmüştür (Mikes, 2014, s. 43, 44, 52). Ancak günümüze yakın dönemde ilgili bağlar ve bahçeler, gerek üzüm yetiştiriciliğindeki azalma gerekse şehirselleşmenin etkisiyle ortadan kaldırılmıştır (Özşahin, 2015a, s. 594).

İnceleme alanında hemen hemen bütün sınıflarda son 115 yıllık zamanda yaşanan diğer değişimler, genel olarak % 10'un altında küçük miktarlarda gerçekleşmiştir (Tablo 6; Şekil 6). Yakın gelecekte ise günümüzdeki nüfus artışı ve göçün devam etmesi durumunda sahadaki yerleşimlerin büyümesi ve yakın çevresindeki arazileri istila etmesi beklenen bir dönüşümdür. Bilhassa Marmara Ereğlisi'nden Kumbağ'a kadar olan kıyı şeridinin tamamının yerleşime açılacağı su götürmez bir gerçekliktir.

#### **4. SONUÇ**

Bu çalışma sonucunda bir asrı aşkın sürede (115 yıl) Tekirdağ şehri ve yakın çevresinde arazi kullanım deseninde önemli mekânsal değişimlerin olduğu tespit edilmiştir.

Saha genelinde en büyük değişim tarım alanlarında yaşanmıştır. Bu bağlamda sulu tarım alanları artmış, buna karşın kuru tarım alanları ise azalmıştır. Söz konusu değişimin ise sahada yapılan barajlara ve ürün desenindeki farklılaşmalara bağlı olarak yaşanmış olabileceğine kanaat getirilmiştir. Sahadaki bağlar ve bahçelerin eskiye kıyasla ciddi miktarda azalmasına rağmen, yöredeki üzüm yetiştiriciliğinin hala önemini koruduğu teşhis edilmiştir. İnceleme alanında göç ve hızlı nüfus artışına bağlı olarak yerleşim alanlarının genişlemesi neticesinde plansız yerleşimlerin ortaya çıktığı saptanmıştır. Ayrıca günümüze doğru sahadaki meralarda ve orman arazilerinde azalma, maden ocakları ve ulaşım ağlarında ise artma yönünde değişiklikler gerçekleşmiştir.

Değişim yönü analizine göre toplamda 247.5 km<sup>2</sup>'lik alanda arazi kullanımını farklılaşması yaşanmıştır. Bu bağlamda en belirgin değişimlerin tarım alanları, yerleşim alanları, bağlar ve bahçeler ile orman alanlarında gerçekleştiği anlaşılmıştır. Saha genelinde arazi kullanımını bakımından en

büyük değişimin tarım alanlarında yaşandığı tespit edilmiştir. Kuru tarım alanları iken sulu tarım alanları olan araziler günümüze doğru çok ciddi oranda artış göstermiştir. Bununla birlikte meraların hayvancılık uygulamalarının karakter değiştirmesiyle birlikte, bu sahaların kuru tarım alanlarına çevrildiği sezilenmiştir. Keza bağlar ve bahçeler iken sulu tarım alanları olan araziler ise günümüze yakın dönemde gerek üzüm yetiştiriciliğindeki azalma gerekse şehrsel genişlemenin etkisiyle ortadan kaldırılmıştır.

Netice itibarıyla Tekirdağ şehri ve yakın çevresindeki son asırlık arazi kullanım deseninin sürdürülebilir olmaktan uzak bir doğrultuda gerçekleştiğine kanaat getirilmiştir. Bu bakımdan saha genelinde yakın gelecekte verimli tarım arazilerinin yerleşmeye açılması, mera ve orman alanlarının ise tarım arazilerine dönüştürülmesi şeklinde arazi kullanım değişikliklerinin yaşanabileceği de tahmin edilebilir.

#### **KATKI BELİRTME**

Bu çalışma, Namık Kemal Üniversitesi Bilimsel Araştırmalar Projeler Birimi (BAP) tarafından NKUBAP.01.GA.16.042 nolu araştırma projesi tarafından desteklenmiştir.

#### **KAYNAKLAR**

- Akarçay, N. (2010). Tekirdağ Limanları ve Türkiye Deniz Taşımacılığındaki Payı. A. Erdem, H. M. Velioglu, F. Yıkılmaz, F. Kuloğlu Akpınar, (Ed.), *Tekirdağ İli Değerleri Sempozyumu (21 Ekim 2010) Bildiriler Kitabı* içinde (136-145). İstanbul: Ege Basım.
- Ardel, A. (1956). Marmara Bölgesinde Coğrafi Müşahedeler. *İstanbul Üniversitesi Coğrafya Enstitüsü Dergisi*, 4 (7), 1-16.
- Avusturya-Macaristan 3.'üncü Askeri Haritalama Araştırması (1887). 1/200.000 ölçekli Rodosto (Tekirdağ) (Pafta: 45-41) ve Catalda (Çatalca) (Pafta: 46-41) Haritaları. 30 Ağustos 2015, <http://lazarus.elte.hu/hun/digkonyv/topo/3felmeres.htm>.
- Birleşmiş Soya Kurulu (2015). *Biyoteknolojinin Faydaları: Tarımsal Biyoteknolojinin Daha Güvenli ve Sağlıklı Bir Dünyadaki Rolünün Bilimsel Açından Değerlendirilmesi*. 24 Kasım 2015, [http://www.soyconnection.com/pdf/usbs\\_position/Turkish/Turkish\\_Abridged\\_lo.pdf](http://www.soyconnection.com/pdf/usbs_position/Turkish/Turkish_Abridged_lo.pdf)
- Cengiz, E. (2008). *1751 No'lu Rodoscuk (Tekirdağ) Şeriye Sicili Transkripsiyon ve Tahlili*. Yayınlanmamış Yüksek Lisans Tezi, Trakya Üniversitesi Sosyal Bilimler Enstitüsü, Tarih Anabilim Dalı.

- Cürebal, İ., Efe, R., Soykan, A. ve Sönmez, S. (2015). Impacts of anthropogenic factors on land degradation during the anthropocene in Turkey. *Journal of Environmental Biology, Special Issue*, (36), 51-58.
- Darkot, B. (1979). Tekirdağ. *MEB İslam Ansiklopedisi*, Cilt: XII-I, İstanbul: MEB Yayınları.
- Edirne Vilayet Salnamesi (1310). Vilayet Matbaası, Edirne.
- Edirne Vilayet Salnamesi (1314). Vilayet Matbaası, Edirne.
- Edirne Vilayet Salnamesi (1317). Vilayet Matbaası, Edirne.
- Edirne Vilayet Salnamesi (1319). Vilayet Matbaası, Edirne.
- Edirne Vilayeti Salnamesi (1309). Vilayet Matbaası, Edirne.
- Edward Stanford Ltd. (1901). *Marmara Denizi Haritası* (1/575.300).
- Efe, R., Soykan, A., Cürebal, İ. ve Sönmez, S. (2015). 17-19. Yüzyıllarda Anadolu'da Beşeri Hayata Etkileri Bakımından Nehirler ve Göller. Ş. Batmaz ve Ö. Tok, (Haz.), *Osmanlı Devleti'nde Nehirler ve Göller Sempozyumu Bildiriler Kitabı* içinde (797-810). Kayseri: Kardeşler Ofset Matbaacılık.
- Efe, R., Soykan, A., Sönmez, S. ve Cürebal, İ. (2008). Türkiye'de Doğal Ortam Bozulmasına Antroposen Açısından Bakış, *TÜCAUM V. Ulusal Coğrafya Sempozyumu (16-17 Ekim 2008) Bildiriler Kitabı* içinde (317-328). Ankara: Ankara Üniversitesi, Türkiye Coğrafyası Araştırma ve Uygulama Merkezi, Dil ve Tarih-Coğrafya Fakültesi.
- Ekin, Ü. ve Kanal, H. (2014). Tekfurdağı Sancağı'nın Sosyal ve Ekonomik Yapısı (1890-1902). *HUMANITAS*, 2 (4), 109-127.
- Erkân-ı Harbiyye-i Umumiyye Dairesi Beşinci Fen Şubesi Matbaası (1901-1912). *Rumeli-i Şahane Haritası* (4 adet topoğrafya haritası - 1/210.000 ölçekli). 30 Ağustos 2015, [http://hcl.harvard.edu/libraries/maps/collections/series\\_indices/Ottoman\\_Index.html](http://hcl.harvard.edu/libraries/maps/collections/series_indices/Ottoman_Index.html).
- Eroğlu, İ. (2016). Tekirdağ Limanı'nın Coğrafi Özellikleri ve Türkiye Limanları Arasındaki Yeri. *HUMANITAS*, 4 (7), 147-172.
- Evliya Çelebi Seyahatnamesi (2003). *Evliya Çelebi Seyahatnamesi* 8. Kitap. S. A. Kahraman, Y. Dağlı, R. Dankof, (Yay. Haz.). İstanbul: Yapı Kredi Yayınları.
- Göktepe, K. (2012). *Tekirdağ Sancağı'nda Tarımsal Yapı (1840-1914)*. Yayınlanmamış Doktora Tezi, Marmara Üniversitesi Sosyal Bilimler Enstitüsü.
- Harita Genel Komutanlığı (2001). *1/25.000 Ölçekli Topoğrafya Haritaları*. Ankara: Harita Genel Komutanlığı.
- Kanal, H. (2015). *20. Yüzyıl Başlarında Tekfurdağı Sancağı (1900-1912)*. Yayınlanmamış Doktora Tezi, Sakarya Üniversitesi Sosyal Bilimler Enstitüsü.
- Karal, E. Z. (1995). *Osmanlı İmparatorluğunda İlk Nüfus Sayımı 1831*. Ankara: Başbakanlık Devlet İstatistik Enstitüsü Matbaası.
- Karpat, K. (2010). *Osmanlı Nüfusu 1830-1914*. İstanbul: Timaş Yayınları.
- Kindu, M., Schneider, T., Teketay, D., & Knoke, T. (2013). Land use/land cover change analysis using object-based classification approach in Munessa-Shashemene Landscape of the Ethiopian Highlands. *Remote Sensing*, 5 (5), 2411-2435.

- Korkmaz, H., Çetin, B., Ege, İ., Karataş, A., Bom, A. ve Özşahin, E. (2011). Environmental effects of stone pits in Hatay (Turkey). *Procedia-Social and Behavioral Sciences*, (19), 504-510.
- Kurtuluş, İ. H. (2005). *Tekirdağ-Müreftte-Şarköy Kıyı Şeridi Monografisi*. İstanbul: Arkeoloji ve Sanat Yayınları.
- Memalik-i Mahruse-i Shahane-ye Mahsus Mukemmel ve Mufassal Atlas (1907). *Osmanlı Sancakları Haritası* (1/1.000.000). İstanbul.
- Mikes, K. (2014). *Türkiye Mektupları*. (S. Karatay, Çev.). Ankara: Türk Tarih Kurumu Yayınları.
- NİK İnşaat Ticaret LTD. ŞTİ. (2015). *Landsat TM Uydu Görüntüsü*.
- Özey, R. (2002). 19. Asırda Edirne Vilayeti Coğrafyası. *Marmara Coğrafya Dergisi*, (6), 1-36.
- Özşahin, E. (2014). CBS Kullanılarak Şehir ve Jeomorfoloji Arasındaki İlişkinin İncelenmesi: Tekirdağ Şehri Örneği. *Iğdır Üniversitesi Sosyal Bilimler Dergisi*, (6), 93-122.
- Özşahin, E. (2015a). Tekirdağ'da Kentsel Gelişim ve Jeomorfolojik Birimler Arasındaki İlişkinin Zamansal Değişimi. *Turkish Studies-International Periodical For the Languages, Literature and History of Turkish or Turkic*, 10 (1), 579-602.
- Özşahin, E. (2015b). *Şarköy Deresi (Şarköy) - Bağlar Deresi (Marmara Ereğlisi) Arasındaki Marmara Denizi Akaçlama Havzasının (Tekirdağ) Jeomorfolojik Özellikleri*. İstanbul: Akademi Titiz Yayınları,
- Pektezel, H. (2015). Süleymanpaşa'nın (Tekirdağ) CBS Tabanlı Jeoekolojik Planlama Analizi. *The Journal of Academic Social Science Studies*, (35), 163-185.
- Satkin, M. (1996). *Tekirdağ Eski Ahşap Evleri*. Tekirdağ: Tek Ofset Matbaacılık.
- Semerci, A. (2006). Trakya'da Tarımsal Yapı, Verimlilik ve Gelişmişlik Düzeyi. *Tarım ve Mühendislik Dergisi*, (76-77), 63-69.
- Serez, M. (2007). *Tekirdağ Tarihi ve Coğrafyası Araştırmaları*. Ankara: Dönmez Ofset.
- Şahin, V. (2014). Tekirdağ İlinde Nüfus ve Yerleşmenin Coğrafi Analizi. *Uluslararası Sosyal Araştırmalar Dergisi*, 7 (35), 345-357.
- Taşkın, Ü. (2005). *Osmanlı Devleti'nde Kullanılan Ölçü ve Tartı Birimleri*. Yayınlanmamış Yüksek Lisans Tezi, Fırat Üniversitesi Sosyal Bilimler Enstitüsü.
- Tekirdağ Valiliği İl Gıda, Tarım ve Hayvancılık Müdürlüğü. (2014). *2014 Yılı Tarım Raporu*. 15 Eylül 2015, <http://tekirdag.tarim.gov.tr/Sayfalar/Detay.aspx?SayfaId=47>
- TUİK (Türkiye İstatistik Kurumu) (2016). *İstatistiklerle Türkiye 2015*. Ankara: Türkiye İstatistik Kurumu.
- Tümertekin, E. (2001). *Beşeri Coğrafya, Cumhuriyet Döneminde Türkiye'de Bilim, Sosyal Bilimler-II*. İstanbul: Türkiye Bilimler Akademisi Yayınları.
- Tümertekin, E. ve Özgüç, N. (2002). *Beşeri Coğrafya*. İstanbul: Çantay Kitabevi.
- Yaşar, O. (2009). Edirne İli'nin Nüfus Hareketleri Bakımından İncelenmesi ve Son Dönemde Göçlere Katılanların Sosyo-Ekonomik Nitelikleri. *Doğu Coğrafya Dergisi*, 14 (21), 195-220.