

**KURULUŞ YERİ, GELİŞİMİ VE FONKSİYON ÖZELLİKLERİ  
BAKIMINDAN YENİ HALFETİ (ŞANLIURFA)**

**NEW HALFETİ (SANLIURFA) WITH REGARD TO SITE OF  
ESTABLISHMENT, DEVELOPMENT AND CHARACTERISTICS  
OF FUNCTION**

*Zeki BOYRAZ\**  
*M. Salih BOSTANCI\*\**

**Özet:**

Yeni Halfeti, Güneydoğu Anadolu Bölgesinde Orta Fırat bölümünde, 8069 kişinin yaşadığı küçük bir ilçe merkezidir. Şanlıurfa iline bağlı ilçe olan Yeni Halfeti'nin ilk kuruluş yeri Rumkalesi'dir. 19 yy.da Eski Halfeti'ye taşınan merkez, 2000 yılında Birecik barajından etkileneceği için son yeri olan Karaotlak Mevkiine (Yeni Halfeti'ye) taşınmıştır.

Bu çalışmada tarihi süreçler içerisinde üç defa yer değiştirmiş olan Halfeti yerleşmesinin kurulmuş olduğu alanların kuruluş, gelişim özellikleri, yer değiştirme nedenleri ile Yeni Halfeti ilçe merkezinin kuruluş, gelişim ve fonksiyonel özellikleri açıklanmaya çalışılacaktır.

**Anahtar Kelimeler:** Halfeti, Birecik Barajı, Şehrsel Fonksiyonlar, Cittaslow.

**Abstract:**

New Halfeti; in the section of Middle Fırat of Southeastern Anatolia Region is a small downtown in which 8069 people live. The first site of establishment of New Halfeti, from province of Sanliurfa, is Rumkalesi. The centre which moved into Old Halfeti in the 19th century moved to Karaotlak Site, the last place of the center, in 2000 due to the fact that it would be effected by Birecik Dam.

In this study, establishment, developmental features and reasons for moving of establishment sites of Halfeti settlement; which changed its location for three times in the historic process and the establishment, development, characteristics of function of the New Halfeti downtown are going to be explained.

**Key words:** Halfeti, Birecik Dam, Town Functions, Cittaslow.

---

\* Doç. Dr., Fırat Üniversitesi İnsani ve Sosyal Bilimler Fakültesi Coğrafya Bölümü - Elazığ  
zboyraz@gmail.com

\*\* Yüksek Lisans Öğrencisi, Fırat Üniversitesi Sosyal Bilimler Enstitüsü Coğrafya ABD - Elazığ  
bostancimehmetalih@gmail.com

## 1. YENİ HALFETİ'NİN LOKASYON ÖZELLİKLERİ

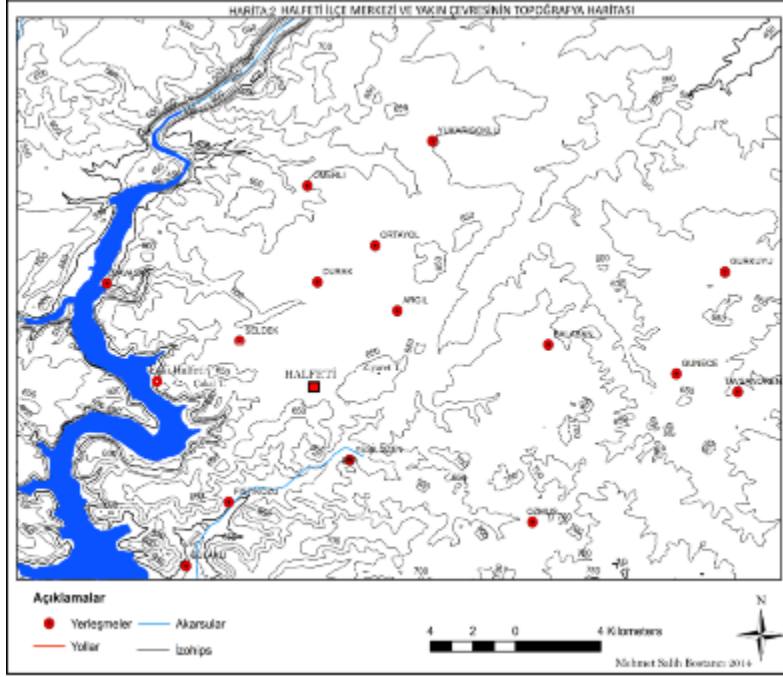
Yeni Halfeti, Güneydoğu Anadolu Bölgesinin Orta Fırat Bölümünde Birecik Baraj gölünün doğu kıyısında Şanlıurfa iline bağlı, Gaziantep ili ile Şanlıurfa il sınırında yer almaktadır. İl merkezine uzaklığı 120 km'dir. Şanlıurfa ilinin kuzeybatısını oluşturan Halfeti'nin, batıda Gaziantep iline bağlı Araban, Yavuzeli ve Nizip ilçeleri, kuzeyde Adıyaman iline bağlı Besni ilçesi, doğuda Bozova, güneyde ise Birecik ilçesi ile sınırı bulunmaktadır (Harita 1). Halfeti ilçe sınırı yüzölçümü olarak 646 km<sup>2</sup>'dir. Ortalama yükseltisi 525 metredir. Halfeti'de nüfusa bakarsak, 8069 kişi şehir merkezinde, 29861 kişi kırsal alanda, olmak üzere toplamda 37930 kişi yaşamaktadır. Eski Halfeti ise Yeni Halfeti ilçe merkezinin en batı kesimi olan Fırat nehrinin doğu kıyısında yer almaktadır. Daha önceleri ilçe merkeziyken, şimdi Rüştüye ve Şimaliye mahalleleriyle, Yeni Halfeti'ye bağlı mahalle konumundadır.



## 2. HALFETİ'NİN DOĞAL ÖZELLİKLERİ

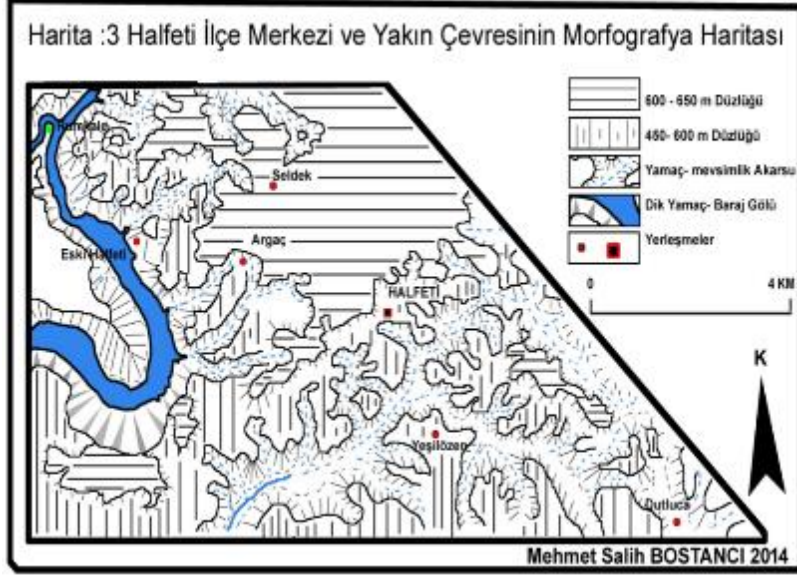
Yeni Halfeti Şanlıurfa Platosunun batı kesiminde Fırat Nehrine 8 km uzaklıkta, toprak örtüsünün zayıf olduğu 630 m yükseklikte, kayalık plato yüzeyinde kurulmuştur. Doğu, güney ve kuzeydoğuya doğru gidildikçe İğmik Deresi ve kollarının açmış olduğu vadilerin oluşturduğu, engebeli bir topoğrafya görülür. Kuzey kesimleri 600-650 m yükselti basamağında Antep

Fıstığı tarımının yapıldığı arazilere karşılık gelir. Batı kesimlerinde ise bahsedilen 600-650 yükselti basamağı Fırat Nehrine doğru (batıya doğru) sadeliğini yitirerek, yerini basamaklar halinde alçalıp Fırat Nehri ve mevsimlik kolları tarafından oluşturulmuş 70 m'lik dik yamaca bırakır. Bu yamaçtan daha batıya gidildikçe 385-450 m seviyelerinde hafif bir düzlük yerini Fırat Nehrine bırakır (Harita 2-3). Eski Halfeti, baraj sularından geriye kalan Şimaliye ve Rüştüye mahalleriyle Fırat nehrinin doğusunda 385 metre yükseklikte bulunmaktadır.



İnceleme sahasının genç karakterli, aşınması kolay bir yapıda olduğu görülür. Bu nedenle saha, Fırat nehrinin mevsimlik kolları tarafından derince yarılmıştır. Halfeti'nin kurulduğu saha, tektonik açıdan ele alındığında deprensellik açısından oldukça güvenlidir. Yer altı suları 90-95 m derinliktedir. Sahanın en önemli hidrografik unsurunu Fırat nehri ve yan kolları oluşturur (Harita 3).

Halfeti ikliminin iç kesimlere oranla, kış aylarında nispeten ılıman olduğu söylenebilir (Gap Bölge Kalkınma İdaresi Başkanlığı, 1998). Sahanın ortalama sıcaklığı 18,7 C'dir. Ortalama sıcaklık Temmuz ve Ağustos ayında 32,4 C<sup>0</sup> ile en fazla değere ulaşırken, en soğuk sıcaklık ortalaması 2,3 C<sup>0</sup> değerle Ocak ayında görülmektedir (MGM 1985-2005 verileri).



### 3. YENİ HALFETİ YERLEŞMESİNİN KURULUŞ YERİ VE GELİŞİMİ

Halfeti ilçe merkezi yerleşmesi tarih boyunca üç kez yer değiştirmiştir.

#### 3.1. Rumkale

Halfeti'nin ilk yerleşim yeri Fırat nehri ile Merzuman deresinin birleştiği noktada kurulmuş olan Rumkalesi'dir (Foto: 2/1). XVI. yüzyılda dört mahalleden meydana gelen şehir, Fırat Nehri ile Merzuman deresinin birleştiği nokta olan plato alanının en uç kesiminde inşa edilmiştir. Güvenlik nedenleri açısından gerekli duyulan tüm ihtiyaçlara karşılık vermesi nedeniyle korunaklı bir saha olan Rumkale'si, üç tarafı sularla çevrilidir. Bu nedenle savunması da kolay olan kale, dönemin insanların kendilerini huzurda hissettikleri bir mekândır.

Rumkale, Osmanlı Anadolu'sunda bir taşra kasabasıdır. Rumkale adı, eski sahipleri tarafından "Rumeyta", "Urima" ve "Hromklay" gibi çeşitli telafuz şekilleriyle kullanılmıştır. 1100'lü yıllarda "Rumkal'a" adıyla kaynaklarda zikredilen şehir, Memlûklerce "Kal'at'ül-Müslimîn" ve "Kal'a-i Rûmiye" adıyla anılmıştır. Osmanlılar ele geçirdikten sonra şehrin eski adını muhafaza ederek "Rumkal'a" adıyla kurdukları sancağa merkez yapmışlardır. Ank, Araban ve Merzuman nahiyelerini içine alan bu sancak daha sonraları kaza olarak Birecik sancağına ilhâk edilmiştir (Yılmaz, 1999, s. 1).

XVII. yüzyılda burayı ziyaret eden Evliya Çelebi, cami, han, hamam ve muhtasar bir çarşının varlığına şahit olmuştur. Rumkale tarihî varlığını

sürdüğü zaman içerisinde, bölgesindeki yerleşmelerle; Hititler, Asurlular, Babiller, Persler, Romalılar, Bizanslar, Sasaniler (Honigmann, 1963, s. 777), Eyyübler, Selçuklular, Memlûklüler gibi birçok devletin egemenliğine, 1517 yılında Yavuz Sultan Selim'in doğu seferi sırasında Osmanlı egemenliğine girmiştir (Yılmaz, 1999, s. 2). Evlerin tamamı bir tebeşiri oyarcasına işlenmiş kayalardan oluşmaktadır. XIX. yüzyılda kaza merkezinin Halfeti'ye taşınması üzerine şehir nüfusu dağılmış, yerinde Kasaba adıyla anılan bir köy kalmıştır. Eski haritalarda "Eski Rumkale" adıyla anılan Kasaba köyü, yukarısında yer alan kayaların düşerek zarar vermesi üzerine iki kilometre kuzeyine taşınmıştır. Tamamen terk edilmiş olan Rumkale şehri, yeni haritalarda "Kasaba (Eski)" ibaresi ile gösterilmektedir. (Yılmaz,1999,s.1) Kale içerisinde gelişen ve çoğalan bir nüfusun olması, yerleşim alanlarının sınırlı olması ve güvenlik faaliyetlerin gelişmesiyle, kaleye olan ihtiyacın azalmasıyla yeni yerleşim alanının Eski Halfeti olarak seçilerek buraya taşındığını söyleyebiliriz.

### **3.2. Eski Halfeti**

19. yy'a kadar varlığını Rumkale'de sürdürmüş olan yerleşme, bu tarihten sonra, şimdi Eski Halfeti olarak adlandırılan mevkiye taşınmıştır (Yılmaz, 1999, s. 2).

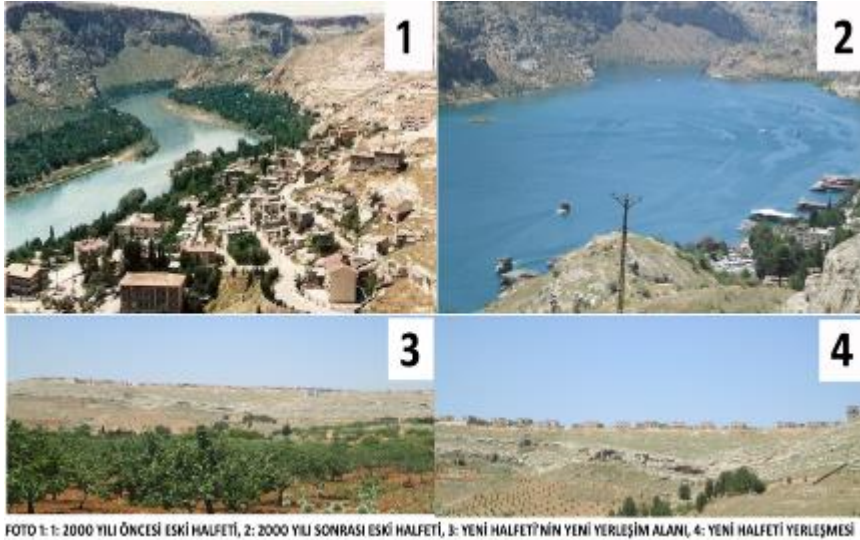
Eski Halfeti, Fırat Nehri'nin doğu kıyısında yer almaktadır. Fırat kıyısından itibaren en geniş yerde 200 metreden sonra sarp kayalıklar başlar. İlçe merkezi bu kıyı şeridi üzerinde ve sarp kayalıkların arasında kurulmuştur (Foto: 1/1). Bu topoğrafik unsurlar ve hidrografik sınırlamalar nedeniyle 3 km<sup>2</sup>'lik bir alanda toplu bir yerleşim görüntüsü sunan Halfeti, Nahat taşları (Kalkerli yapıda olan işlenmesi kolay olan ve havayla teması sonrası sertleşen taş) ile yapılmış ve kendisine has mimari özellikleri olan meskenleri ile iç içe sık dokulu bir yerleşim yeri özelliği göstermektedir. 2000 yılı öncesi Fırat Nehrine kıyısı bulunan batı kesimindeki verimli alüvyal araziler, topoğrafik olarak düz alanı teşkil etmesi nedeniyle tarım arazisi olarak kullanılıyordu. Bu alanların varlığı ve çevreye göre daha verimli olması, ayrıca; ilçe merkezinin yine çevreye göre mikroklima iklim özelliği göstermesi nedeniyle birçok ürünün yetiştirilmesine olanak sağlamaktaydı. Bu avantaj ile ilçe merkezi çevre ilçelere göre tarımsal açıdan ön plana çıkmaktaydı. Bu nedenle yöre halkı bu imkânlar sayesinde yerleşme alanı olarak Fırat kıyısından sonraki alüvyal saha haricindeki, daha verimsiz eğimli yamaçları seçmiştir.1941 yılında yapılan bölge ayırımında, Fırat nehrinin talveg çizgisi Şanlıurfa ile Gaziantep illerinin arasında sınır kabul edilmesiyle Birecik (Şanlıurfa) dâhilinde Şanlıurfa'ya idari anlamda bağlanmıştır. 1954 yılında Şanlıurfa'ya bağlı ilçe merkezi statüsü kazanmıştır. Eski Halfeti 2000 yılından sonra topraklarının 2/5'ini (180 hektar) kaybetmiştir. Maksimum su kotu 385 m. olan Birecik Baraj gölü, Halfeti İlçe merkezinin Başbostan Mahallesi ile Çekem Mahallesi

büyük ölçüde ve Şimaliye ile Rüştiye Mahallelerini ise kısmen su altında almıştır (Foto:1/2) Birecik Barajının bu etkisi daha önceden bilindiği için, yeni yerleşim yeri 1998 yılında Karaotlak mevki seçilmiş, 1999 yılından itibaren şehir merkezinin buraya taşınmasına başlanmıştır.

### 3.3. Yeni Halfeti

Yeni Halfeti, Şanlıurfa platosunda, Fırat vadisine 8 kilometrelik uzaklıkta, 2790 dekarlık bir yerleşme alanında kurulmuştur. Kurulmuş olduğu alan, daha önceleri çevre köylerin hayvanlarının otlatıldığı mezra konumundayken, 2000 yılı itibari ile yerleşmeye açılmıştır. Dolayısıyla, mezra konumundaki alan, zamanla ilçe merkezi konumuna yükselmiştir.

Yeni ilçe merkezinin batı kesimleri Antep fıstıkcılığı ve zeytin yetiştiriciliğinin yapıldığı düz bir sahayı teşkil ederken merkezin doğu, kuzeydoğu ve güneydoğu kesimlerin İğmik Deresi ve mevsimlik akarsuların oluşturmuş olduğu vadilerle çevrilidir (Harita: 3).



Eski Halfeti'nin toprakların baraj sularından etkileneceği daha önceden tespit edildiği için yeni yer arayışları 1998 yılında GAP idaresince başlatılmıştır. Çalışmalar sonucu ilçe merkezinin yeni yerleşim yeri Karaotlak mevki seçilmiştir (Foto:1/3). Burada önemli olan seçilen yeni alanın amaca uygunluğu ve ilerideki gelişimlere müsait olup olmadığıdır. Yeni Halfeti yerleşim yeri, plato yüzeyine karşılık gelen, bitki örtüsünce cılız, toprak örtüsünün zayıf olduğu ve ayrıca bölgedeki hâkim tarım ürünü olan Antep Fıstığının yetiştiriciliğinin yapılmadığı, düz kayalık bir alan olması nedeniyle bölgedeki en müsait yerleşim alanı olması, yer seçiminde verilmiş olan kararın doğruluğunu ispatlamaktadır.

Yer seçiminin yapılmasının ardından, yapılan imar çalışmalarından sonra Yeni Halfeti belirli dönemlerde gelişmelere bağlı kademeli olarak yerleşim alanını genişletmiş ve giderek şehirselleşen bir görünüm kazanmıştır.

1. Etap: İlk etapta Karaotlak köyüne eklenti olarak köy gelişim alanının doğusunda 1999 yılında köy-kent projesiyle konut yapımına başlanmış altı aylık kısa bir sürede 220 konut Afet Konutları (üç oda bir salon ve 100 m<sup>2</sup>'lik ) adı altında yapılarak 2001 yılında Birecik barajının etkisinde kalan Eski Halfeti yerleşmesinde ikamet eden insanlara teslim edilmiştir (Harita: 4-5). Bu konutların yanında 1 ilköğretim okulu, 3 katlı bir hastane ve çeşitli büyüklükte 30 dükkândan oluşan bina inşaatları tamamlanmıştır. Şu anki belediye binası etrafındaki bu imar alanı Siyahgöl Mahallesi olarak adlandırılmaktadır (Harita: 4-5).

2. Etap: Siyahgöl Mahallesinde yapılan bu 220 konutluk yerleşmenin güney batısında 2004-2005 yılları arasında 158 konut birinci etap olarak nitelendirilen afet konutlarına eklenti olarak yapılmıştır. Toplu konut idaresi tarafından yapılan bu konutlar, Eski Halfeti de yaşayan ve göç etmek zorunda kalan insanların kültürüne ve yaşamına uygun tek tip, bahçeli ve tek katlı olarak yapılmıştır (Harita: 4 -5). Tek tip bahçeli evlerin diğer bir özelliği mevcut bahçesinin su ihtiyacını karşılamak adına her evde bir artezyen kuyularının olmasıdır. Bu kuyular sadece sulama ihtiyacını karşılamaktadır.

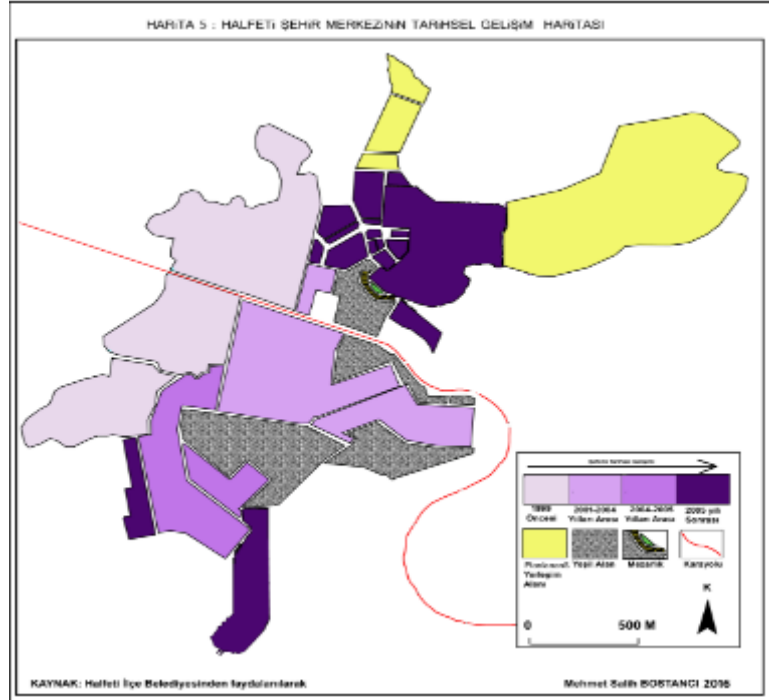
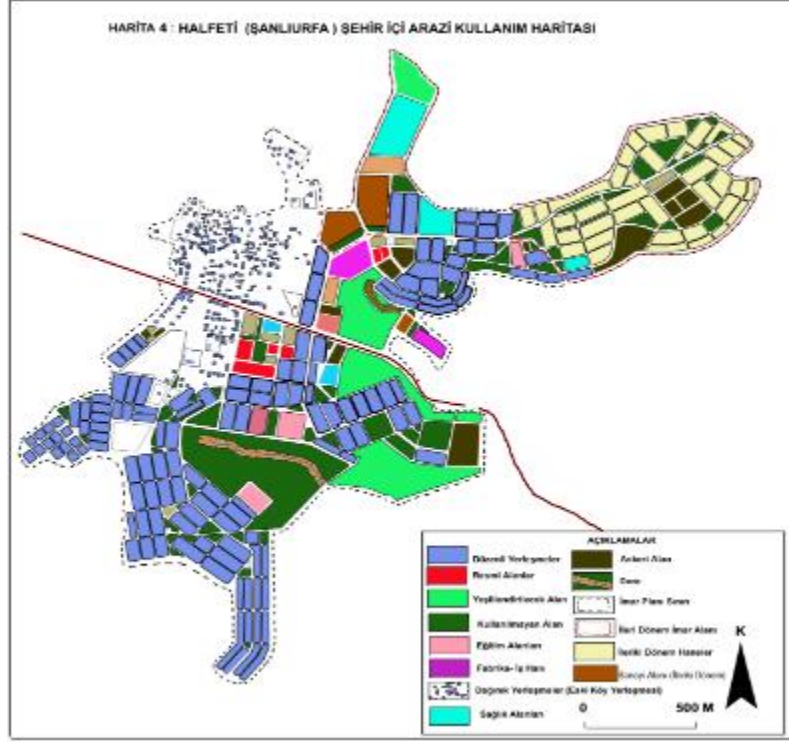
3. Etap: Bu etapdaki haneler, toplu konut idaresi tarafından 363 konut olarak (yine tek tip tek katlı bahçeli )birinci etap konutların çevresinde yapılarak ihtiyaç sahiplerine verilmiştir.

4. Etap: Daha sonraki yıllarda belediye binasının batısında bulunan köy yerleşim alanı yerinde 100 adet konut yapılarak hizmete sunulmuştur.

Toplu konut idaresi tarafından yapılan bu meskenlerin yanında, iskâna kapalı olmasına rağmen eski yerleşme alanı olan Karaotlak Mahallesi çevresinde yapılanma söz konusudur. Ayrıca arsa fiyatlarının uygun olması nedeniyle Yeni Halfeti İlçe merkezinde iskân faaliyetleri hız kazanmıştır. Yeni Halfeti ilçe merkezinin kurulmuş olduğu alan, plato yüzeyi olması nedeniyle merkezi etkileyecek rüzgâr açık, hava sirkülasyonuna ve yeni iskân faaliyetlerine uygun özellik sunmaktadır. İleriki dönemlerde gelişmelere bağlı yeni iskân alanları ilçenin; doğu, kuzey ve güneyinde olması nedeniyle gelişime açık olduğu söylenebilir.



Zeki Boyraz, M. Salih Bostancı  
Kuruluş Yeri, Gelişimi ve Fonksiyon Özellikleri Bakımından Yeni Halfeti (Şanlıurfa)  
New Halfeti (Sanliurfa) With Regard to Site of Establishment, Development and Characteristics of Function





## **4. YENİ HALFETİ İLÇE MERKEZİNİN FONKSİYON ÖZELLİKLERİ**

### **4.1. Fonksiyon Kavramı**

Fonksiyon kavramı iş, görev, ödev vb. gibi anlamlar taşımaktadır.

“Fonksiyon sözcüğü, ilk defa F. Ratzel (1891) tarafından bir ruh bilimi olarak kullanılmış olup daha sonra diğer bilimlerde ve coğrafyada kullanılabilen bir kavram olmuştur. Özellikle “Yerleşme Coğrafyası” veya dar anlamda bu bilim alanının yeni bir inceleme alanı olan ‘Şehir Coğrafyasında’ fonksiyon kavramları ile hizmetler ve bağlantılar anlaşılmaktadır. Bunların birincisi yapıları diğerleri ise etki alanlarıdır” (Doğanay, 1997, s. 38 39).

Yerleşmenin sahip olduğu fonksiyonlar “sahadaki hayat tarzı” ve ekonomik yaşantının da bir göstergesidir.

### **4.2. İdari Fonksiyon**

Bir yerleşmenin merkezi bir özellik kazanmasında hiç şüphesiz idari fonksiyonun önemli bir yeri vardır. Günümüzde ilçe merkezi dendiği zaman idari bakımdan kendine bağlı birçok kırsal yerleşmenin idari merkezi akla gelmektedir. Diğer etki alanları ilçe sınırlarını çeşitli durumlar dâhilinde aşarken idari fonksiyonun etki alanları ilçe sınırlarını aşmamakta ve ilçe merkezinde yer alan çeşitli kuruluşlar ve devlet daireleri idari fonksiyonun uygulayıcı olarak yerleşmenin genel manzarasının değerlendirilmesinde önemli bir yere sahip olmaktadır (Karaboran, 1989, s. 90).

Halfeti yerleşmesinin ilk temelleri M.Ö 2000 yılından önce şimdiki Gaziantep il sınırları içerisinde yer alan tarihi Rumkale’ de atılmıştır. XIX. yüzyılda Rumkale kazası Eski Halfeti’ ye taşınmış. 1941 yılına kadar Gaziantep sınırlarına dâhil olan Halfeti 1941 yılında Şanlıurfa ili Birecik ilçesine bağlanmıştır. Burada zamanla gelişmiş olan Halfeti 1954 yılında ilçe merkezi olmuştur. 2000 yılında şimdiki Eski Halfeti olarak bilinen alandan Arazisinin büyük çoğunluğu Birecik Barajı suları altında kaldığından ilçe merkezinin yeni yeri olan Karaotlak mevkiine (platoluk yüzeye) taşınmıştır.

1906 Osmanlı Halep salnamesine göre Halep’e kasaba olarak bağlı olan Halfeti, Rumkale olarak adlandırılıyordu. Genel olarak tüm köylerle toplamda 4.770 hane idari olarak Halfeti’ye bağlıydı.

Cumhuriyet tarihinden sonra: 1935 yılında 50, 1940’ta 16,1945’te 27,1950’de 25,1955’de 35,1960’da 34 köye, 2010 yılında 35 köye idari anlamda idari merkezlik yapmaktadır.

**Tablo 21.**Halfeti İlçe Merkezinde Bulunan Resmi Kuruluşlar

Kaymakamlık	Devlet Hastanesi Baş Hekimliği
Belediye	Ziraat Bankası
Mal Müdürlüğü	İlçe Emniyet Müdürlüğü
Adliye	Ziraat Odası
İlçe Gençlik Ve Şube Müdürlüğü	Ticaret Odası
İlçe Özel İdaresi	Özel İdare Müdürlüğü
Nüfus Müdürlüğü	İcra Müdürlüğü
İlçe Müftülüğü	İlçe Tarım Müdürlüğü
Tapu Sicil Müdürlüğü	İlçe Sağlık Müdürlüğü
İlçe Jandarma Komutanlığı	Noter
İlçe Milli Eğitim Müdürlüğü	Milli Emlak Şefliği
Tedaş Şefliği	Ptt Şefliği
Türk Telekom Müdürlüğü	Sosyal Yardımlaşma Dayanışma Vakfı
Tarımsal Kalkınma Ajansı	Seçim Müdürlüğü

Kaynak: Halfeti Kaymakamlığı

**Tablo 12.**Halfeti'ye Bağlı İdari Birimlerin Nüfus Miktarları (2015 TÜİK)

<b>YERLEŞİM YERİ</b>	<b>NÜFUSU</b>	<b>YERLEŞİM YERİ</b>	<b>NÜFUSU</b>
Argaç Mahallesi	316	Gözeli Mahallesi	928
Cumhuriyet Mahallesi	852	Gülaçan Mahallesi	712
Dutluca Mahallesi	268	Günece Mahallesi	419
Fırat Mahallesi	1232	Gürkuyu Mahallesi	1472
Karaotlak Mahallesi	1567	Gürlüce Mahallesi	120
Seldek Mahallesi	1605	Hilalli Mahallesi	737
Şimaliye Mahallesi	136	Kalkan Mahallesi	1104
Siyahgül Mahallesi	1108	Kavaklıca Mahallesi	25
Yeşilözen Mahallesi	985	Kayalar Mahallesi	454
Altınova Mahallesi	571	Kurugöl Mahallesi	1257
Argıl Mahallesi	2464	Macunlu Mahallesi	509
Aşağı Göklü Mahallesi	2116	Ömerli Mahallesi	576
Balaban Mahallesi	534	Ortayol Mahallesi	817
Beyburcu Mahallesi	151	Özmüş Mahallesi	913
Bozyazı Mahallesi	928	Rüştiye Mahallesi	445
Bulaklı Mahallesi	214	Salmanlı Mahallesi	1044
Çakallı Mahallesi	478	Savaşan Mahallesi	124
Çebekoğlu Mahallesi	176	Saylakkaya Mahallesi	758
Dergili Mahallesi	1360	Sıraşlar Mahallesi	814
Durak Mahallesi	495	Sütveren Mahallesi	917
Erikli Mahallesi	178	Tavşanören Mahallesi	331
Fıstıközü Mahallesi	601	Yukarıgöklü Mahallesi	5119
<b>TOPLAM</b>			<b>37930</b>

(Not: 2014 yılı 6360,6447,5393 sayılı büyükşehir yasasına göre köylerin Mahalle olarak kabulünden dolayı Halfeti ilçesine bağlı köyler mahalle olarak gösterilmiştir.)

2013 yılında yürürlüğe giren 6360-6447-8393 sayılı kanun gereği İdari Bölünüşlüğünde köyler mahalle olarak kabul edilmesiyle Halfeti bugün merkeze bağlı 2 kasaba (Yukarı Göklü, Argıl)ile merkezde 9 mahalle olmak üzere toplamda 33 köyle bu alanlara bağlı toplamda 49 mahalleyle, 646 km<sup>2</sup> bir alana idari merkezlik yapmaktadır (Tablo: 1).

Halfeti sahip olduđu idari fonksiyondan dolayı birçok resmi kuruluşu bünyesinde bulundurmaktadır. Bu resmi kuruluşlar Halfeti’de yaşayan nüfusun tamamı ve bağılı bulunan 2 kasaba, 49 mahalle yerleşmesinin resmi ve idari işlerinin tamamı Halfeti’de yapılmaktadır. Bu özelliğı idari olarak merkez niteliğı kazındırmaktadır. Bu resmi ve idari kuruluşlar çalışma hayatı sağılık hizmetleri, ulaşım, haberleşme, bankacılık, askerlik hizmetleri, emniyet hizmetleri ve ekonomik birçok kamu hizmetlerinde Halfeti’nin idari fonksiyonunun gelişmekte olduğunu göstermektedir.

### **4.3. Kültür fonksiyonu**

“Kültürel fonksiyon bir yerleşmenin kültür faaliyetlerinin birikimidir” (Karaboran, 1989, s. 90). “Kültür fonksiyonları çeşitlidir. Bu fonksiyonların içerisinde başlıca eğitim kurumları, dini kurumlar, kültür ve sanat etkinlikleri yerel radyo ve gazeteler sayılabilir” (Boyras, 1996, s. 74).

Halfeti kısa süre önce yerleşme alanının değışimine bağı olarak kendini yeni yeni toparlayan ilçe merkezidir. Ulaşım ağlarına ters düşmesi ve maruz kaldığı göçler gibi nedenlerden dolayı daima kendi dokusunu korumuş bir özellik taşımaktadır. Bu nedenlerden ilçe merkezimizin kültürel fonksiyonlar altında inceleyebileceğimiz faaliyetler oldukça sınırlıdır.

Halfeti’de 2014 yılı itibarı ile toplamda; 1 adet Anaokul, 5 adet ilköğretim okulu, bir adet İmam-Hatip Lisesi ve bir adet Anadolu Lisesi olmak üzere 2 adet lise bulunmaktadır. Anaokulda 53’ü kız, 48’i erkek öğrenci olmak üzere toplam 101 öğrenci eğitim görmektedir. İlkokullarda 637’si erkek, 682’si kız olmak üzere toplam 1319 öğrenci bulunur. İlçe merkezinde bulunan ortaokulda 122 kız, 146 erkek olmak üzere 268 öğrenci mevcuttur. İlçede bulunan toplam 2 adet lisede ise 477’i erkek, 383’ü kız olmak üzere toplam 860 öğrenci bulunmaktadır. Halfeti ilçe merkezi sınırları içerisinde an itibarı ile en eski eğitim birimi 1975 yılında kurulmuş olan Argaç İlköğretim Okuludur. Eski Halfeti ilçe merkezinde yer alan Altın İrmak İlköğretim Okulu yapılan barajın suları altında kalmıştır. İlçe merkezinde sekiz yıllık kesintisiz eğitim ve lise eğitimi sorunsuz sağlanmaktadır. Ayrıca ilçeye Haran Üniversitesi çatısı altında turizm yüksekokulu yapılması için gerekli görüşmeler resmi makamlar ve gönüllü işadamları tarafından gerçekleştirilmektedir. Bunların yanında ilçe Milli Eğitim Müdürlüğü bünyesindeki Halk Eğitim kurslarında değışik branşlarda eğitimler sürdürülmektedir.

Halfeti’de diğeri bir kültür tesisi de camilerdir. İlçe merkezinde 4 tane camii bulunmaktadır. Merkezlik yapma bakımından Halfeti deki camiiler kültürel fonksiyon merkezliğı üstlenmemiştir. Çünkü bağılı bulunan kırsal yerleşmelerde camiiler dini fonksiyonlarını sürdürmektedirler.

#### 4.4. Sosyal Fonksiyonu

Sosyal tesisler yalnızca yerleşme merkezindeki nüfusa hizmet için değil aynı zamanda yakın çevreye hizmet götürmek mecburiyetindedir. Bilindiği gibi şehir doktorları, eczaneleri ve hastaneleri ile bütün çevresinde belli bir bölgenin sıhhi merkezidir (Karaboran, 1989, s. 90).

Çalışma sahamızda başlıca sosyal tesisler sağlık alanında kurulmuş olan Sağlık Ocakları, Devlet hastaneleri, eczaneler sosyal seyfiye alanları gelmektedir. Halfeti ilçesinde 3 sağlık ocağı, 1 bir hastane ve bir toplum Sağlık Merkezi bulunmaktadır. Sağlık ocağında toplam 17 adet doktor görev yapmakta, bunların 5 tanesi Yeni Halfeti Devlet Hastanesinde, 5 tanesi Yeni Halfeti sağlık ocağında, 4 tanesi Argil sağlık ocağında ve 3 tanesi Yukarıgöklü sağlık ocağında görev yapmaktadır. Bunun dışında ilçe merkezindeki sağlık ocaklarında toplam 12 hemşire, 45 sağlık memuru görev yapmaktadır.

Sağlık ocağında 5 doktor, devlet hastanesinde 2 dış, 1 pratisyen, 1 çocuk ve 1 dahiliye doktoru olmak üzere 5 doktor bulunmaktadır. ilçe merkezinin sağlık imkânları daha gelişmiş olan Birecik şehir merkezine ve Argil ve Yukarıgöklü sağlık merkezine yakın olması ve ulaşım kolaylığı, sağlık hizmetlerinin önemli bir bölümünün şehir merkezinde karşılanmasına imkân sağlamaktadır. Sağlık ocakları ise daha ziyade acil durumlar, basit hastalıklar, toplum sağlığı ve aşı gibi hizmetleri yürütmeleri açısından önem taşımaktadır.

Sosyal fonksiyonun sağlık tesislerinin yanında gençlere yönelik sosyal aktiviteler düzenlenmesi adına Fırat Nehri kıyısında ilçe kaymakamlığına bağlı sosyal tesis mevcuttur. Bu tesis genellikle ulusal bayramlarda ve belirli dönemlerde ilçe ve bağlı köylerden gençlerinin yüzme, kano vs. sporlarını gerçekleştirme fırsatı vermektedir.

Kaymakamlık tarafından görüşmelerin sağlıklı olması için merkezde çok amaçlı 130 kişilik toplantı salonu yapılmış ve gerekli zamanlarda gerekli konuların ilgili taraflara iletilmesi bu salonda gerçekleşmektedir. Gençlerin farklı alanlarda zamanını öldürmelerinin önüne geçmek için gençlik merkezleri yapılarak gençlerin vakitlerini olumlu şekilde değerlendirmeleri sağlanmıştır.

#### 4.5. Ekonomik Fonksiyonu

Cumhuriyet öncesi Halfeti' de hâkim geçim kaynağı olarak şimdiki Suriye kentleriyle ile değiş-tokuş üzerine yapılan küçük çaplı ticaretten söz edilebilir. Sınırların belirlenmesi üzerine kaçakçılığa dönüşen bu işlemler bölge halkının temel geçim kaynağını oluşturuyordu. Devlet denetimi gelişmesi ile bölgede kaçakçılık önemini kaybetmiştir. Bu durumdan sonra, Halfeti bölgesinin ekonomisinde tarım yer almaya başlamış, verimli

arazilerin ve sulama imkânların varlığı, iklimin de elverişliliği ile birçok ürünü (daha çok sebze- meyve) aynı anda yetiştiren bölge insanları; yetiştirdikleri bu ürünleri (erik, şeftali, mandalina, incir, nar, ceviz vs) daha kurak kesimlerdeki köy ve ilçelere (Besni, Bozova vs.) satmaya başlamış aynı zamanda o alanlardan tahıl karşılığı takaslarda bulunmuşlardır. Bu da bizlere bölge coğrafyasının insanlara sunmuş olduğu imkânlar dâhilinde tarımsal faaliyetlerin ve bu faaliyete bağlı ticaretin geliştiğini gösterir. Bunların yanında Eski Halfeti 'de bulunan 11 değirmen, 5 ekmek fırını ilçe merkezinin kırsal kesime oranla daha uğrak bir mekân olma özelliği kazanmasının sağlamıştır. Ayakkabıcılık, kendircilik gibi ufak el sanatlarında merkezde gelişmesine bağlı olarak ilçe merkezi yavaş yavaş ekonomik anlamda merkezi özellik kazanmıştır.

2000 yılına kadar Halfeti insanın temel geçimi tarım faaliyetleri üzerineydi ancak bunun yanında özellikle ülke dışına verilen iş göçlerine bağlı olarak dışarı kaynaklı bir geçinme söz konusuydu. Bu tarihten sonra eldeki toprakların sular altında kalması nedeniyle, ilçenin tarımsal özelliğinde gerileme görülmüştür. Toprakları karşılığı olan paraları internet cafe, çay bahçeciliği, cafe, atari salonu, bilardo salonu gibi esnafılık üzerinde değerlendirmek isteyen yöre halkı tecrübeli olmadığı bu alandan kısa süre sonra dönmek zorunda kalmıştır. İşte, barajdan hemen sonrası kısa bir ekonomik bulanım yaşayan yöre halkı elindeki paraları, farklı bir alanda yani gezinti tekneleri olarak turizmde değerlendirmiş böylece ilçede turizm sektöründe gelişmeler görülmüştür.

Gerek tarihi yapısı, mimarisi, gerek doğal özelliği ile 2000 yılında Eski Halfeti'nin doğal çehresinin de değişmesine bağlı olarak büyük bir ilgi alanı olan merkezde turizm özelliği ön plana çıkarak hâkim ekonomik faaliyet olmaya başlamıştır.

Genel anlamda bölgenin ekonomik gelirlerini değerlendirecek olursak tarihi süreçlerde sırasıyla; kaçakçılık, tarım, turizm faaliyetleri görülmüştür. Günümüzde plato sahasında yörenin önemli bir geçim kaynağı olan Antep Fıstığı ve zeytin tarımı yapılmaktadır. Hayvancılık ticari boyut kazanmamakla birlikte sadece aile ihtiyaçlarına yönelik yapılmaktadır (Tablo: 3). Bunların yanında ilçede sanayiden bahsetmek imkânsızdır. Küçük tamir ve bakım atölyeleri haricinde, ilçede sanayi adına herhangi bir faaliyet görülmemiştir. Günümüzde Halfeti'de temel ekonomik faaliyet türü zikredilecek olunursa bu da turizmdir.

#### **4.5.1. Tarım Fonksiyonu**

1906 Halep Salnamesine göre Halfeti ve bağlı olan köylerde buğday, arpa, mercimek, nohut, küşne, akdarı, kelekdarı, fasulye, bakla, susam, fıstık, üzüm, incir, şeftali, zerdali, elma, portakal, nar, dut, kavun, karpuz, salatalık, soğan ve bunun gibi mahsuller elde edilirdi (Eroğlu, 2012, s. 139).

Ancak günümüz itibari ile sulak alanların sular altında kalması nedeniyle; incir, şeftali, zerdali, elma, portakal, nar, dut gibi çok yıllık ve suyu seven bitkiler ve bostanlar kısmı ölçüde yetiştirilmektedir. Halfeti şehir merkezinde tarımı en yaygın yapılan ürün, yaklaşık 7 bin dekarlık alanda üretilen Antep Fıstığıdır. Bunu yanında zeytincilik ve bağcılık da yapılmaktadır. Hayvancılık geleneksel yöntemlerle ve ailenin ihtiyaçlarını sağlamak üzere yapılmaktadır (Tablo: 3).

Resmi kayıtlarda tarımla uğraşanların sayısı 240 kişi olarak gösterilmesine karşın kırsal karakterli olan ilçe merkezinde bu sayının daha fazla olduğunu söylememiz doğru olacaktır.

**Tablo 3.** Halfeti İlçe Merkezi Tarımsal Faaliyetlerin İstatistik Verileri (Kaynak: İlçe Tarım Müdürlüğü)

<i>Eski Halfeti Ürün Adı</i>	<i>Üretim Alanı(da)</i>	<i>Üretim Miktarı(kg)</i>	<i>Tahmini Ağaç Sayısı(adet)</i>	<i>İşletme Sayısı</i>
Antep Fıstığı	4.250	150.000	95.000	92
Zeytin	150	45.000	4.500	4
Bağcılık	Üretim yok	-	-	-
Sebzecilik	Üretim yok	-	-	-
Karagül	Üretim yok	-	-	-
<i>Yeni Halfeti Ürün Adı</i>	<i>Üretim Alanı(da)</i>	<i>Üretim Miktarı(kg)</i>	<i>Tahmini Ağaç Sayısı(adet)</i>	<i>İşletme Sayısı</i>
Antep Fıstığı	2.963	100.000	90.000	74
Zeytin	50	10.000	1.500	5
Bağcılık	100	5.000	1.500	16
Sebzecilik	Üretim yok	-	-	-
Karagül	Üretim yok	-	-	-
<i>Hayvancılık</i>	<i>Sayısı</i>	<i>Elde Edilen Ürün</i>		<i>İşletme Sayısı</i>
Büyükbaş	100	-		40
Keçi	50	-		4
Koyun	150	-		5

#### 4.5.2. Ulaşım Fonksiyonu

Ulaşım denilince en az iki merkez arasında; karayolu, havayolu, denizyolu, demiryolu ile kurulan bağ anlaşılır.

Halfeti ilçe merkezi denize sınırı olmadığı için doğrudan denizyolu ile bağlantı sağlanamamaktadır. Merkeze en yakın liman olan İskenderun limanına uzaklığı 305 km'dir (ortalama 3 saat 38 dk). Gaziantep- Yavuzeli üzerinden Kasaba Köyüne ulaşan bir insan kiralık teknelerle Halfeti'ye baraj gölü üzerinden su yolu ile ulaşabilir. Özellikle batıdan gelen ziyaretçiler Gaziantep üzerinden Yavuzeli (Gaziantep) ilçesine buradan, Beğendik Köyüne bağlantılı olarak Kasaba Köyüne ulaşıp Runkale'yi ziyaret ettikten sonra tekneler vasıtası ile önce Savaşan Köyünü daha sonra Halfeti'ye

ulaşabilirler. Böylelikle 30 km'lik bir kısaltma ve 40 dakikalık zaman tasarrufu ile Halfeti'ye ulaşılmış olunur.

Demiryolu ağlarına da ters düşen ilçe, en yakın demiryolu bağlantısını Nizip (Gaziantep) ilçesiyle sağlamaktadır. Halfeti'nin en yakın demiryoluna uzaklığı 63 km'dir (1 saat).

Havayolu ulaşımı, açısından; en yakın havaalanı Şanlıurfa (Merkez) ve Gaziantep (Merkez)'te yer almaktadır. Gaziantep havalimanı 98 km ve 1 saat 55 dakika uzaklıkta iken Şanlıurfa hava limanı 138 km 2 saat 15 dakika uzaklıktadır.

Ulaşım türleri içerisinde Halfeti'ye ulaşım ağırlıklı olarak karayolu ile yapılmaktadır. Çevre il ve ilçelerle bağlantılı yolların ıslahı ile bağlantı hızı geçen yıllara göre artmış olan Halfeti; dış dünyasına Halfeti –Birecik ve Halfeti- Bozova yollarından açılır. Batı ile bağlantı kurabilmesi için güneyde Birecik Köprüsü'nü (Gaziantep-Şanlıurfa), kuzeyde ise Karababa Köprüsü'nü (Şanlıurfa-Adıyaman) kullanması gerekmektedir.

**Tablo 4.** Halfeti İlçesinin Çevre İl ve İlçelere Olan Uzaklığı (Kaynak: İlçe Tarım Müdürlüğü)

<i>Çevre İl Ve İlçeler</i>	<i>Uzaklık (Km)</i>	<i>Süre</i>	<i>Ulaşım Sağlanacak Yol</i>
Şanlıurfa	122	2 saat	0-52 ve E90 Karayolu
Birecik	36	30dk	Halfeti – Birecik Karayolu
Bozova	64	1 saat 40 dk	D-875
Gaziantep	98	1 saat 30 dk	Halfeti – Birecik Karayolu ve E90
Nizip	58	1 saat 10 dk	Halfeti – Birecik Karayolu ve E90
Adıyaman	110	2 saat 27 dk	D-875
Besni	118	2 saat 28 dk	D-875
İskenderun	305	3 saat 25 dak.	0-52 ve E90 ile 0-53 ve E91 D 817

#### 4.5.3. Sanayi Fonksiyonu

Halfeti tarihi boyunca sanayi alanında anılmamış bir merkezdir. Hâkim yollara olan zıtlığı, yörede yetişen hâkim ürünlerin sanayi hammaddesi olmaması, topoğrafik yapısı vs. gibi nedenlere bağlı olarak sahamızda sanayi faaliyeti gelişmemiştir. İlk dönemlerde en önemli sanayi faaliyeti olarak değirmenleri göstersek dahi (48 değirmen), gelişen ve değişen sanayi faaliyetlerini göz önünde bulundurduğumuzda bu faaliyet günümüzde arka planda kalmaktadır.

Yeni Halfeti'de günümüzde sanayi tesis anlamında, sadece mevsimlik olarak, hasat zamanında çalışan bir zeytinyağı fabrikası mevcuttur. Bu fabrika Halfeti-Birecik karayolunun kuzey kesiminde yer almaktadır (Harita: 4). Bölgede tarımsal anlamda en fazla ekonomik getirisi olan Antep Fıstığı'nın dahi işletim tesisi yoktur. Hem bu tesislerin hem de diğer tesislerin ilçede olmamasını, bizler ancak ve ancak gelişen ulaşım



imkânlarına ve çekim gücü daha fazla olan Birecik (Şanlıurfa) ve Nizip (Gaziantep) ilçelerinin yakınlığına bağlayabiliriz. Bunların yanında her ne kadar ilçede büyük sanayi tesisleri mevcut değilse bile, küçük marangoz ve demir atölyelerin varlığı mevcuttur. Genel itibari ile Halfeti-Birecik karayolu üzerindeki merkezi iş sahasında toplanan az sayıdaki atölyeler ilçe ve bağlı köylerin ihtiyaçlarını karşılamaya çalışmaktadır (Harita: 6).

#### 4.5.4. Ticaret Fonksiyonu

Halfeti’de ticaret namına söz edilecek konuların başında tarım ürünlerinin dış illere pazarlanması gelmektedir. Yöre halkı yetiştirmiş olduğu tarımsal ürünlerden en önemlisi olan Antep Fıstığını Birecik, Nizip, Gaziantep’te bulunan fıstık hallerinde satışa sunmaktadır (2014 yılı itibari ile ilçede fıstık hali yapımı devam etmektedir). bağcılık sonucu elde edilen ürünlerden olan pekmez, bastık, pestil vb. ürünlerin ihtiyaç fazlası ve zeytin, ilçenin satımını yaptığı tarımsal ürünlerdir. Tarımsal ürünler haricinde Halfeti, genellikle dışa bağımlı bir ilçe merkezidir. Sanayi faaliyetleri kısıtlı olması nedeniyle ilçe, gerek duyduğu malzemeleri en yakın merkez olan Birecik’ten temin etmektedir.

Halfeti’de bulunan ticarethanelere bakacak olursak geneli günlük ihtiyaçları karşılamaya yönelik olan market (9 adet), fırın (3 adet), bakkal (3adet) gibi ticarethanelerin ve günlük yeme-içme ve eğlence alanlarından lokantaların (13 adet) yoğun olduğunu görürüz. Bunların yanında genellikle inşaat sektörüne yönelik sıhhi tesisat dükkânları (7 adet), elektrik tesisat (3 adet), araç bakım dükkânları (13 adet) mevcudiyet gösterir (Harita: 6).

Aşağı Halfeti’nin turizm faktörü ön plana çıkması nedeniyle duba restoranların (9 adet), hediyelik eşya dükkânlarının ve barınma ihtiyacını karşılayan butik otellerin (6 adet ) olduğunu söyleyebiliriz.

Bir merkezin tam anlamıyla gelişmiş olduğunu bizler birçok durumdan anlayabiliriz. Bunlardan bazıları; sanayi, ulaşım, tarım, ticaret ürünleri vs. ama bu alışılmışlığın dışında bir merkezin gelişmişliğini daha detaylı bir bakış ile ifade etmek gerekirse; yakın merkezlerde olup da ele alınan sahada olmayan işletme ve kurumlardan öğrenebiliriz. Bunlardan bazıları;

Bankacılık: Sahada bulunan bankaların; farklı firmalar olup olmadığı, türleri (özel-devlet), sayıları, bankaların günlük para aktarım miktarı, farklı bankalar olsalar bile bu bankalara ait bankamatiklerin sayıları – birbirlerine yakınlığı önemlidir. Bir alanda sadece devlet bankalarının olması, bankamatiklerin az olması, bankamatiklerin birbirinden uzak olması gibi durumlar o alanın yapı itibari ile küçük bir yerleşim alanı olduğunu gösteren bir ifade olabilir. Halfeti’deki bankacılık faaliyetlerine baktığımızda; genel itibari ile bölgede yaşayan insanlar tarımla uğraştığı için devlet bankası olan Ziraat Bankası kurulmuştur. Bu bankanın da kuruluş gayesinin devlet desteği almak isteyenlere hizmet verdiği düşünülmektedir. Farklı özel banka

firmalarının olmaması, bu faaliyet açısından bölgesin geri kaldığını, banka müdürlüklerinin bölgede bu potansiyeli görmemesinden kaynaklanmaktadır.

*Kargoculuk*; bir alanda bir veya birden fazla farklı kargo şirketlerinin şubelerinin olması, bu şirketlere düşen günlük-aylık-yıllık kargo sayısı bizlere o alanın; ticareti, ekonomisi, büyüklüğü hakkında bilgi verebilir. Eğer bir merkezde kargo şubeleri yok ve bu ihtiyacı farklı merkezlerde bulunan şubelerle gideriyorsa yahut tam anlamıyla bir kargo şirketi bir merkeze şube açmıyorsa o merkez hakkında büyüklük-küçüklük bakımından bir tasvir den; küçük sıfatını kullanmamız daha doğru olabilir. Halfeti, kargoculuk faaliyetlerinden yoksun bir ilçe merkezidir. Kargo trafiği bakımından yoğun görülmediği için, bölgede herhangi bir kargo şirketi hizmet vermemektedir. Bölge halkının bu faaliyet üzerindeki ihtiyacını yakın ilçeler olan; Birecik ve Nizip ilçeleri karşılamaktadır. Buradan da anlıyoruz ki; toplam nüfusun ve hizmet bekleyen nüfusun az olması kargoculuk faaliyetlerinin kısıtlı olmasına, bu durum ise bir alanın büyüklük- küçüklüğünü üzerinde yorum yapılmasını sağlamaktadır.

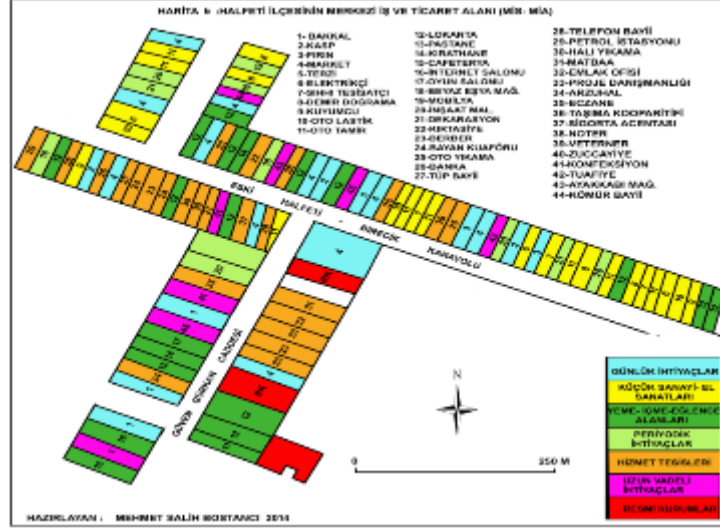
*Eczacılık*; Bir merkezde bulunan hastane sayısı,eczane sayısı, gerekli duyulan ilaçların o dakikada, o merkezde bulunması veya temin yolları, o merkezin büyüklüğü hakkında bilgi verebilir. Bir merkez ihtiyaç duyulan tıbbi malzemeyi ihtiyaç anında tedarik edemiyor çevre merkezlerden tamamlıyorsa o merkez hakkında gelişmişlik düzeyi alt seviyelerdedir ifadesini kullanmamız doğru olur. Halfeti’de eczacılık faaliyetlerini sürdüren 3 adet eczane bulunmaktadır. Yaptığımız görüşmelerde bu eczanelerin her nevi tıbbi malzeme teminine cevap vermemektedir. Bu alanda karşılanamayan gereksinimler, yine Birecik ve Nizip ilçelerinden karşılanmaktadır.

*Giyimcilik*; kırsal bir idareye merkezlik yapan sahada büyük giyim firma bayiliklerinin ve bu bayiliklerin sayıları, farklılıkları o ilçenin büyüklüğünü gösterebilir. Eğer bir sahada farklı giyim firmaları var ve bu firmaların şube sayıları birden fazla ise o saha gelişmiş veya o sahabüyük bir merkezdir yorumu yapılabilir. Halfeti’yi bu açıdan değerlendirecek olursak, ülke genelinde hizmet veren büyük firmaların varlığından söz etmek mümkün değildir. Bunun yanında yerel işletmecilerce açılmış olan işletmelerde, karma firmaların ürünleri pazarlanmaktadır.

Yukarıda zikredilenler gibi birçok faaliyet türlerine bakılarak merkezlerin büyüklüğü veya merkezîyet etkileri yorumlanabilir.

Yukarıda belirtmiş olduğumuz kriterler, bir merkez için her ne kadar sağlam çıkarımlar yapmaya müsait olmasa da, o sahanın büyüklüğü hakkında yakın yorumlar yapmamızı sağlayabilir. Bu açıdan Halfeti ile ilgili olarak; çevredeki ilçe merkezlerine göre daha küçük bir yapıda, etki sahasının daha az olduğu, sadece kendisine bağlı köylere ve kasabalara

merkezlik yaptığı, etki sahasının idari sınırların dışına pek çıkmadığı bir merkez yapısında olduğunu söyleyebiliriz.



#### 4.5.5. Turizm Fonksiyonu

Halfeti’ de turizmde ön plana çıkan saha Eski Halfeti’dir. Şu an iki mahallesi ile (Rüstiye-Şimaliye) Yeni Halfeti’ye bağlı mahalle konumunda olan Eski Halfeti, gerek tarihi gerek doğal güzellikleriyle son yılların en gözde mekânlarından biri özelliğine; 2000 yılında yapımı biten Birecik Barajının su tutmaya başlamasıyla kavuşmuştur. Zeugma, Rumkale gibi tarihi bir yapının yakınlığı, Savaşan Köyü (Batık Köy) Camii, Halfeti Ulu Camii gibi dini meskenlerin yanında birçok konutun baraj suları altında kalması, Halfeti’nin turizm açısından gelişmesini sağlamıştır.

“Manzara güzelliği de birinci derece önemli bir rekreasyon ve turizm kaynağıdır” önemli rekreasyon zenginlikler ve varlıklar arasında biyotik kaynaklardan; koruluklar ve ormanlar doğal güzellikler sağlarken kendi içlerinde rekreasyon olanakları sağlarlar” (Özgüç, 1994, s. 53-54). Barajın su tutmaya başlamasıyla Halfeti şehir merkezine bağlı bazı alanlar (okullar, evler, ticarethaneler, değirmenler vs.) Halfeti’ye bağlı birçok köy gibi Savaşan köyünün yerleşmeleri de su altında kalmıştır. Ancak Halfeti Ulu Camii Mescidi, Savaşan Köyü Camii mescit ve minaresinin belirli kısımları sular içerisinde kalması nedeniyle farklı bir görüntü özelliği sunan alanlar zamanla yerli ve yabancı turistlerin ziyaret ettikleri uğrak alanlar olmuştur.

Halfeti’de turizmin gelişmesi oldukça ilginçtir. Suların yükselmesiyle, köy mezarlıklarına giden yollar kapanmış, mezarlarını ziyaret etmek isteyen insanlar, baraj gölünde avlanmak isteyen balıkçıların yapmış oldukları ilkel sallarını kiralamaya başlamıştır. Aynı zamanda Eski Halfeti’ye gelen

insanların, tek ulaşımı göl üzerinden sağlanan, Rumkale'ye gitmek için bu salları kiralaması bölgede yeni bir ekonomik kaynağın doğmasını fitillemiştir. Elinde bulunan kamulaştırma bedelleriyle daha modern gezinti tekneleri alan bazı kişiler daha sonra pek çok kişiye ilham kaynağı olmuş ve kısa sürede, beldeden Rumkale'ye seferler düzenleyen tekneler satın alınmıştır. Bu olay ilçedeki turizm gelişimine önemli katkılar sağlamış, zamanla, gelen ziyaretçilere hizmet veren restoranlar, hediyelik eşya dükkânları, marketler, konaklama alanları yapılmış, yerel yönetimlerce altyapı çalışmalarıyla belde kısa sürede turizme hazırlamıştır.

Halfeti'de turizm olarak ön plana çıkan özellikleri şöyle açıklayabiliriz.

**Ulu Camii:** Yapımı 1804 yılında başlayıp 1807 yılında tamamlanan, inşasında Ermeni taş ustalarından Adır'ın görev aldığı, halkların daha önce nasıl kardeşçe bir arada yaşadığının göstermesi bakımından sembolik önem taşıyan Halfeti Ulu Camii Şanlıurfa ili, Halfeti ilçesi, Şimaliye Mahallesinde yer almaktadır. Hacı İbrahim tarafından yapılp Halfeti Camii Vakfı adına kayıtlı bulunmaktadır (Foto:2/2).

**Hayalet Köy-Batık Köy; Savaşan:** Halfeti'nin yaklaşık olarak 4 km kuzeyinde Fırat kıyısında bulunmaktadır. Köy, Savaşan ismine Osmanlı dönemlerinde ve kurtuluş dönemlerinde orduya fazla asker göndermesiyle kavuşmuştur. Mescidin tamamına yakını, minarenin ise yarısına kadar olan kısmı su ile çevrilmesi farklı bir görüntü arz ettiğinden köy, Halfeti ve Rumkale'ye gelen turistlerin merak ettikleri bir yer haline gelmiştir.

**Rumkale:** Gaziantep İli, Nizip ilçesi sınırlarında bulunan Rumkale, Yavuzeli ilçesine bağlı, Kasaba Köyü'nün güneyinde yer alır (Foto: 2/1). Merziman Çayı ile Fırat Nehri'nin kesiştiği bir noktada, sarp kayalıklarla çevrili yüksek bir tepe üzerinde bulunan Rumkale önemli bir ziyaret alanıdır (Harita: 7). Rumkale'nin destinasyonunu şöyle açıklayabiliriz.

**Rumkale Sarnıcı:** kale içerisinde,yapı bakımından ilk etapta aşındırması kolay olan ancak havayla teması sonrası, sonradan sertleşen kaya kütlesi, silindirik biçimde oyularak Fırat tabanına ulaşılmasıyla inşa edilmiştir. Kale sakinleri su ihtiyacını kale dışına çıkmadan buradan sağladığı için dışarıdaki tehlikelerden korunuyorlardı. Aynı zamanda olası bir abluka sırasında temel ihtiyaçlarını karşıyorlardı.8 m genişliğinde, 75 m derinliğinde olan bu dev sarnıcın silindirik iç yüzünde kayanın oyulmasıyla helezonik bir merdiven meydana getirilmiş ve bu merdivenle Fırat'ın taban seviyesine inilerek kaleye su temin ediliyordu.



FOTO 2: 1: RUMKALESİ, 2: ULU CAMİİ, 3: MEZOPOTAMIYA SÜMBÜLÜ, 4: KARAGÜL

**Rumkale Hendeği:** Rumkale, kurulmuş olduğu dönemin güvenlik şartları nedeniyle, Gaziantep platosunun Fırat ile Merzuman (kasaba) Çayı'nın birleştiği alana sokulmuş olan, geniş bir düzlükten sonra eğimlenen ve basamaklı bir şekilde bu birleşim noktasına eğilen, korunaklı, plato ucuna kurulmuştur. Dolayısıyla doğu, kuzey, batı kesimleri akarsularla çevrilidir. Memlûklüler 1292 yılında, kaleyi ele geçirdikten sonra tek kara bağlantısı olan güney kemsini, 30 m derinliğinde 20 m genişliğinde, kayaları oyarak, dev bir hendekle ayırmıştır. Böylelikle kaleye olan karayolu ulaşımı kesilmiş, ulaşım sadece akarsu üzerinden sağlanmıştır.

**Rumkale'nin Dini Özelliği:** Rumkale farklı geçmişi eskiye dayanan ve farklı dinleri ağırlamış bir kaledir. Farklı uygarlıkların egemenliğine girmesinden dolayı dini meskenler olan; kilise, mastır ve camii kalıntıları kalede bulunmuştur. Kalenin güneyinde 12. yüzyılın sonlarına doğru 1173 yılında Şair Aziz Nerses tarafından "Gotik" tarzda yaptırılan Aziz Nerses Kilisesi bulunmaktadır. Manastır ise kalenin içinde, kalenin kuzeyinde yer alır (Yılmaz, 1999, s. 144).

**Erenköy Batık Minare:** Gaziantep'in Nizip ilçesi sınırlarına dâhil olan Fırat kıyısındaki Erenköy'ün büyük bir bölümünü, baraj sularının yükselmesiyle sular altında kalmıştır. Üzerinden 16 yıl geçmesine rağmen halen yıkılmamıştır. Fırat'a bağlı yan kol olan Harabe Deresi'nin Fırat'a bağlandığı nokta inşa edilmesi nedeniyle ve bu alanın sularla dolmasıyla küçük bir koy görünümü sunan alanın tam ortasında tüm gerçekliğiyle ayakta durmaktadır.

**Zeugma:** Belkıs/Zeugma bu günkü konumuyla, Gaziantep İli, Nizip ilçesinin 10 km. doğusunda, Birecik Baraj gölünün batı kıyısında, yeni Belkıs köyünün yakınında yedi tepe üzerine kurulmuş antik bir kenttir (Harita 7). Yaklaşık olarak 21 bir dekarlık bir arazi üzerinde yer almaktadır. Halfeti ilçe merkezinin yaklaşık 20 km güneyindedir ve tur güzergâhındadır.

Nizip ilçesinden Zeugma'ya gelen ziyaretçiler burada her hafta sonu yapılan tekne turlarıyla Halfeti'ye gelmektedir (<http://www.zeugmaweb.com>).

**Cittaslow (Sakinşehir) Halfeti:** Halfeti'nin turizm bakımından önemli bir merkez olmasını sağlayannedenlerinden biri de "Sakinşehir" olarak ta bilinen dünyadaki küçük şehirlerin geleneklerini koruyabilmeleri adına oluşturulan Cittaslow Şehirlere üye olmasıdır.

Cittaslow, nüfusu 50.000'nin altındaki kentlerin üye olabildiği, kentlerin kendi gelenek, göreneklerini, yemeklerini, tarihsel kimliklerini korumalarını öngören bir birliktir (<http://www.cittaslowturkiye.org>).

**Siyahgül (Yassıgül-Karagül):** Türkiye'de sadece Halfeti'de yetişen "Siyahgül"ün, Fransa'dan Türkiye'ye getirildiği ortaya çıkmıştır. İstanbul Üniversitesi Eczacılık Fakültesi öğretim üyesi Prof. Dr. Turhan Baytop'un araştırması sonucunda, siyaha yakın koyu kırmızı renkli Halfeti Gülü'nün 1859 yılında Fransız gül yetiştiricisi Guillot tarafından üretilen "14. Louis" türü olduğu belirlenmiştir (Foto:2/4).

Özellikle bahar ayında yetişen siyah güller, kesilip başka yere götürüldüğünde renginde değişme özelliği gösterir. Tohum olarak başka bir bölgeye ekildiğinde de Halfeti'deki gibi siyah açmazken, sadece ilçe topraklarında siyah açtığı bilinmektedir.

**Mezopotamya Sümbülü (Liliaceae):** Mezopotamya Sümbülü Alman eczacı ve bitki toplayıcısı Paul Sintenis tarafından ilk kez 1888 yılında Halfeti'den toplandığını belirtilmektedir. 1977 yılında "Speta" isimli yabancı bir araştırmacı tarafından bilim dünyasına tanıtılmıştır (Foto: 2/3). Yıllık soğanlık bir bitki olan ve genellikle Mart ayı sonlarına doğru çiçeklenen "Mezopotamya Sümbülü", narin görünümüyle yanında nadide bir bitkidir. Dünyada yalnızca Şanlıurfa Halfeti'de yetişen çiçek türüdür.

**Görsel Yayın Faktörü:** Son zamanlarda ünlü isimlerin rol aldığı birçok film, dizi film, müzik klipleri çekimleri ve birçok belgesel çekimi Halfeti de yapılmaktadır. Ayrıca birçok gazete ve dergiler yayınlarında Halfeti'den çokça bahsetmişlerdir. Bu nedenlerden dolayı Eski Halfeti insanların meraklarını cezp etmiş ve yoğun bir şekilde ziyaretçi almaya başlamıştır.

**Şabut Balığı:** Yağ oranı Fırat'tayaşayan balıklara göre daha fazla olduğu için bölgede yakalanan en lezzetli balık türüdür. Son zamanlar da adı Halfeti ile bütünleşmektedir. Şabut balığının diğer bir özelliği bereket kaynağı olduğu düşüncesiyle Yahudilerce kutsal sayılmasıdır.

Şanlıurfa il kültür ve turizm müdürlüğü kayıtlarında Halfeti ilçesine ait otel, butik otel, pansiyon ve motel kayıtları bulunmamaktadır (Bir mekânın motel, otel, butik otel olarak kayıtlana bilmesi için konulan kota nedeniyle kayıtlara rastlanılmamıştır). Ancak yapılan gözlem çalışmalarında Eski Halfeti' de çoğunluğu eski konaklardan çevrilmiş butik otel tarzında, bazıları

birbirine yakın birkaç evin pansiyona dönüştürülmesiyle elde edilmiş, toplamda 6 adet konaklama tesisi bulunmaktadır. Bu tesislerde toplamda 56 oda ve 149 yatak bulunmaktadır (Tablo: 6). Ayrıca kaymakamlık tarafından yapılan baraj kıyısındaki sosyal tesislerin 50 m kadar doğu kesiminde bulunan alanda yine kaymakamlık tarafından yapılan 7 odalı 22 yataklı konaklama alanı mevcuttur. Büyükşehir yasasıyla bu alan Şanlıurfa büyükşehir belediyesine devredilmiştir. Bunun haricinde Yeni Halfeti-Eski Halfeti karayolunun 5. kilometresindeki Eski cezaevine yakın alana kurulmakta olan 3 yıldızlı 70 yatak kapasiteli otel inşaatı yapılmaktadır

Gelen insanların yeme içme ihtiyaçlarına karşılık verebilmek adına beldede, göl kıyısına sıralanmış, 9 adet restoran bulunmaktadır. Bu restoranların diğer alanlardaki restoranlardan farkı, göl kıyısında, yüzer restoran (duba restoran) olarak kurulmasıdır. Su yüzeyinde batmadan durabilen dubaların göl sularına serilmesiyle inşa edilmiştir.

Ayrıca, bölgede turizmin gelişmesinde önemli bir katkısı olan ve faaliyeti devam eden, resmi kayıtlara göre; 23 büyük 8 küçük tekne ve yaklaşık 60 kişilik çalışanıyla bu faaliyet sürdürülmektedir (Halfeti Belediyesi). Ancak yapılan gözlemlerde büyük teknelerin 35 adet, küçük teknelerin sayılarının ise yirmiyi bulduğunu söyleyebiliriz. Özel olarak 250 TL karşılığında büyük tekne, 100 TL karşılığında ise küçük tekne kiralanabilmektedir. Bireysel ücret ise kişi başı 5 TL'dir (Arazi Etütleri).

İlkbahar sezonunda, 14 hafta yoğun bir şekilde ziyaretçi alan Halfeti, mart ayının ikinci haftasından sonra çevrenin yeşillenmesi ve havaların ısınmaya başlamasıyla ziyaretçi yoğunluğu artmaktadır. Bu yoğunluk okulların kapanacağı haziran ayının ikinci haftasına kadar devam etmektedir. Çünkü Halfeti'yi ziyaret edenlerin büyük çoğunluğu okullarca düzenlenen turlara katılan ilkokul, lise ve üniversite öğrencilerdir. 18.05.2014 Pazar günü, otopark işletmeleri tarafından yapılan ziyaretçi sayımında beldeye, 11.310 kişi gelmiştir (18.05.2014 Pazar günü, Eski Halfeti'de 1460 otomobil ve 95 yolcu otobüsüne otopark fişi kesilmiştir).

Halfeti'yi ilkbahar döneminde ziyarete gelen kişi sayısı;  $(14 \times 20.000 = 280.000)$  280,000'dir. Ancak, okulların tatil olmasıyla yoğunluk azalmaktadır. Bu tarihten sonra beldeye, her ne kadar okul dönemindeki kadar yoğun olmasa da, aile gezintisine çıkan aileler gelmektedir (Tablo: 6). Haziran ayının ikinci haftası ile okulların açıldığı eylül ayının ikinci haftası arasındaki dönemde ise ortalama haftalık ziyaretçi sayısı, 10,000'dir. Bu durağan dönemde 13 hafta bulunduğu kabul edilirse, ortalama 130.000 kişi Halfeti'ye gelmektedir (Tablo: 6). Okulların açılmaya başladığı, eylül ayının ikinci haftasından başlayarak soğukların hissedilmeye başladığı kasım ayının başına kadar ziyaretçi yoğunluğu tekrardan artmaya başlamaktadır. Bu dönemde 7 haftalık bir süre kabul edilecek olunursa,  $(7 \times 20.000 = 140.000)$  140.000 ziyaretçi bu dönemde Halfeti'ye uğramaktadır. Bu dönemden



sonraki, kış döneminde ise havaların soğuması, ilçe ziyaretçi bakımından seyrekleşir (Tablo: 6).

**Tablo 6:** Halfeti'yi Ziyaret Edenlerin Dönemler Arasındaki Tahmini İstatistikleri

	<i>Dönem Adı</i>	<i>Dönem İçi Hafta Sayısı</i>	<i>Gelen Haftalık Ziyaretçi Sayısı</i>	<i>Toplam</i>
I.Dönem	İlkbahar	14	22.000	280.000
II. Dönem	Yaz	13	10.000	130.000
III.Dönem	Sonbahar	7	20.000	140.000
			TOPLAM	550.000

Bu hesaplamalarla Halfeti'ye yılda ortalama 550.000 yerli ve yabancı turist gelmektedir (Tablo:6 ). Belde ye gelen ziyaretçi sayıları tam anlamıyla tespit edilememesinin yanında, Nizip'te örgütlenen ve gelenek halini alan büyük motorcu guruplarının hafta sonları Halfeti'ye uğraması, Nizip üzerinden Zeugma'yı ziyaret edenlerin, büyükteknelerle ve Gaziantep üzerinden Rumkale'ye gelen ziyaretçilerin Kasaba Köyü'nden gezinti tekneleriyle buraya geldiği düşünülecek olunursa, bu veri gerçeğe en yakın rakam olacağı düşünülmektedir. Gelen bu ziyaretçiler, genel anlamda yakın illerden geldikleri için ve bir gezi programına dâhil olduklarından, ziyaret süresi gün batımıyla sınırlıdır. Bu nedenden dolayı ziyaretçiler geceyi beldede geçirmemektedir.

## 5. SONUÇ VE ÖNERİLER

Halfeti 2015 TÜİK ADNKS sonuçlarına göre 8069 merkezde olmak üzere toplamda 37930 kişiyi barındıran bir merkezdir. Şehir nüfus oranı % 21, kırsal nüfusun % 79 olan kırsal özelliğiyle ön plana çıkmaktadır. Aynı zamanda Halfeti, merkeze bağlı 2 kasaba (Yukarı Göklü, Argıl) ile 33 köyle bu alanlara bağlı toplamda 49 mahalleyle, 646 km<sup>2</sup> bir alana merkezlik yapan küçük bir şehir merkezidir.

Şehir Merkezinin ilk yerleşim yeri Rumkalesi'dir. 19. yy'a kadar burada bulunan merkez, farklı savunma taktiklerinin ve aletlerinin gelişmesi, artan kale nüfusuna daha geniş yerleşim sahası bulma ihtiyacı nedeniyle bu tarihten sonra, Eski Halfeti'ye taşınmıştır. Burada geniş bir yayılım alanı bulan merkez tarım, ticaret ve dönemin sanayi merkezi haline gelmiştir. Eski Halfeti, 2000 yılında yapımı tamamlanıp su tutmaya başlayan Birecik Barajının sularından etkilendiği için Eski Halfeti'ye mezra olarak bağlı olan Karaotlak Mezrası'na taşınmıştır. 1999 yılından itibaren imara açılan bu alan zamanla merkezi özellik kazanmıştır. Yeni Halfeti'nin çekirdek yerleşmesi Karaotlak Köyü'dür. TOKİ tarafından aşamalı olarak bu alandan,doğu, güney ve kuzey istikametinde yeni yerleşim alanları oluşturulmuştur.

Yeni Halfeti'nin yerleşim yeri olarak seçilen Kara otlak mevkinin yapısı bakımından ekili tarıma müsait olamaması nedeniyle yerleşmeye daha uygun olması, yerleşmenin yatayda dağılışına elverişlidir. Ancak altyapı olanaklarının daha verimli hale getirilerek, söz konusu olan iskân

faaliyetleri; kültürel ve mimari değerlerini de göz önünde bulundurularak, tarımsal açıdan kullanılan ilçe merkezinin batı kesimlerinin (fıstık bahçelerinin) haricinde, doğu-güney ve kuzey kesimlere doğru yönlendirilmesi gerektiğini belirtmek gerekir.

Maalesef, Halfeti; demiryolu, denizyolu ve gelişmiş karayollarına ters düştüğü için gelişime müsait bir alan değildir. Ayrıca geçmiş tarihinde meydana gelmiş yer değiştirmeler nüfus üzerinde olumsuz etkili oluşturmuştur. Genel görünüşü bakımından تنها bir ilçe merkezi olarak görünümü sunsa da; Halfeti barındırdığı mevcut, gelişime açık potansiyelini, doğru yatırımlarla genişleteceği beklenebilir. Hastane ve okulların sayıları ve durum şartlarının iyileştirilmesi, bölgeye yüksekokul gibi üst düzey eğitim kurumlarının yapılması, yeni iş istihdam sahalarının açılması durumunda Halfeti kaybetmiş olduğu nüfusu tekrar kazanabilir

Yapılan araştırmalar ve gözlemler dâhilinde Halfeti; Ticaret, Sağlık, Eğitim, Sanayi fonksiyonu bakımından çevresine karşı etki sahası oluşturamadığını söyleyebiliriz. Bu durumun nedenleri arasında 36 km yakınında bulunan ve daha cazip görünen Birecik ilçesinin yakınlığını ve bu ilçeye yarım saat araklıkları olan dolmuş seferlerini gösterebiliriz. Halfeti; sağlık ve eğitim fonksiyonu bakımından, yakınlığı nedeniyle 1.derece de Birecik ilçesinden ve Nizip İlçesinden etkilendiği, ticaret fonksiyonu bakımından Nizip ilçesinden 1. dereceden etkilendiği, sanayi fonksiyonu açısından; öncelikli olarak Nizip ilçesinden ve sırasıyla Gaziantep ve Şanlıurfa'dan etkilendiğini, İdari fonksiyonu bakımından, kendisine bağlı birimleri etkisi altına almakta olduğu ifade edilebilir.

Turizm fonksiyonu bakımından çevre il ve ilçelere oranla daha fazla ön plana çıktığını söyleyebiliriz. Halfeti ilçe merkezinde mevcut özelliği bakımından geri planda kalan sanayi, ticaret, hayvancılık gibi fonksiyonların gelişmemesinden kaynaklı ekonomik açığın, turizm fonksiyonunun genişletilmesiyle kapatılabileceğini ifade etmek mümkün olabilir. Şehrin doğal dengesine uygun konaklama tesisleri yapılarak yatak, oda sayılarının artırılması, ilçe destinasyonu arttıracak farklı çekim unsurlarının düşünülerek uygulanması ilçeye olan ilgiyi daha da arttıracaktır.

Dar veya geniş bir nüfus bölgesi dâhilinde çeşitli faaliyet ve hizmetleri kendisinde toplamış ve tesir bölgesi ile ekonomik, sosyal ve idari bakımından bir bütün oluşturan, onunla birlikte yaşayan ve gelişen, ayrıca onun çeşitli ihtiyaçlarını karşılayan ve mekânda çevresi ile birlik oluşturan bir yerleşme (Göney, 1977, s. 13) şehir olarak kabul edildiğinden, Halfeti ilçe merkezinin tarım, ticaret ve sanayi fonksiyonları bakımından zayıf kaldığı, idari fonksiyonları bakımından üstlendiği vazifesini yerine getiren, çalışanların çoğunun tarım dışı istihdamda olması nedeniyle, Halfeti küçük bir şehir merkezidir.

**KAYNAKLAR**

- Boyras, Z. (1996). Hekimhan'ın Kuruluş Gelişmesi ve Şehirsel Fonksiyonları. *Fırat Üniversitesi Sosyal Bilimler Dergisi*, 8 (1), 87-125.
- D.i.E. (1997). Gap İstatistikleri (1950-1996).
- Doğanay, H. (1997). *Türkiye Beşeri Coğrafyası*. Ankara: MEB Yayınları.
- Eroğlu, C., Babuçoğlu, M. ve Köçer, M. (2012). *Osmanlı Vilayet Salnamelerinde Halep*. Ankara.
- Honigmann, E. ve Darkot B. (1963). Rum-Kale. İslâm Ansiklopedisi (İA) içinde (IX, 777 -778).
- Gap'ta Tarıma Dayalı Endüstriler Ve Finansman. *Sempozyumu* (1989). T.C. Ziraat Bankası.
- Göney, S. (1977). *Şehir Coğrafyası*. İstanbul: İstanbul Üniversitesi Yay.
- Karaboran, H. (1989). Şehir Coğrafyası ve Şehirsel Fonksiyonlar. *Fırat Üniversitesi Sosyal Bilimler Dergisi*, 3 (2).
- Özgüç, N. (1994). *Türkiye Turizm Coğrafyası*. İstanbul.
- Yılmaz, A. (1999). XVI. Yüzyılda Bir Güney-Doğu Kasabası olan Rumkale'de Eğitim. *Milli Eğitim*, 143 (143), 118-122.
- TÜİK. 2015 ADNKS Verileri.  
14 Temmuz 2015, <http://www.zeugmaweb.com>  
14 Temmuz 2015, <http://www.cittaslowturkiye.org/>