

**NEVŞEHİR-HACIBEKTAŞ İLÇESİ'NDEN İKİ CAMİ ÖRNEĞİ:
BAŞKÖY CAMİ VE İLİCEK KÖYÜ CAMİ****TWO MOSQUES FROM NEVŞEHİR-HACIBEKTAŞ
COUNTRY: BAŞKÖY AND İLİCEK VILLAGE MOSQUES**

*Serap ERÇİN KOÇER**

Özet:

Bu çalışmada, 18. yüzyılda Damad İbrahim Paşa döneminde Muşkara olarak bilinen Nevşehir ilinin kuzeybatısında Horasan Erenleri de denilen Hacı Bektaş-ı Veli'nin (13. yüzyıl) hayatının büyük bir bölümünü geçirdiği, eski adı Sulucakarahöyük günümüzdeki adı ise Hacıbektaş olan ilçeye bağlı Başköy ve İlice köyündeki iki cami incelenmiştir. Yapılan arazi çalışması sonucunda tespit edilen bu iki cami Osmanlı Devleti'nin son dönemlerinde inşa edilmiştir. Mimari açıdan kısmen orijinalliğini koruyan yapılar süsleme ve ahşap kullanımı bakımından çevredeki diğer yapılardan ve kendi aralarında da farklılık arz etmektedir.

Anahtar Kelime: Nevşehir, Hacıbektaş, Cami, Ahşap.

Abstract:

In this study, two mosques in Başköy and İlice Village where known as "Muşkara" during Damad İbrahim Paşa period in 18th century, also called Horasan Erenleri at the northwestern of Nevşehir city, Hacı Bektaş-ı Veli spent a large part of his life (13th century) and connecting with the county, the old name of which is Sulucakarahöyük and the modern day name of which is Hacıbektaş were investigated. These two mosques being determined at the result of the field survey were built during the last period of Ottoman Empire. These buildings that partly protecting their originality in respect to architecture propound difference from other buildings in the area and among each other in terms of decoration and using wooden.

Key words: Nevşehir, Hacıbektaş, Mosque, Wooden.

* Arş. Gör., Bozok Üniversitesi Fen-Edebiyat Fakültesi Sanat Tarihi Bölümü -Yozgat
serapercin@hotmail.com

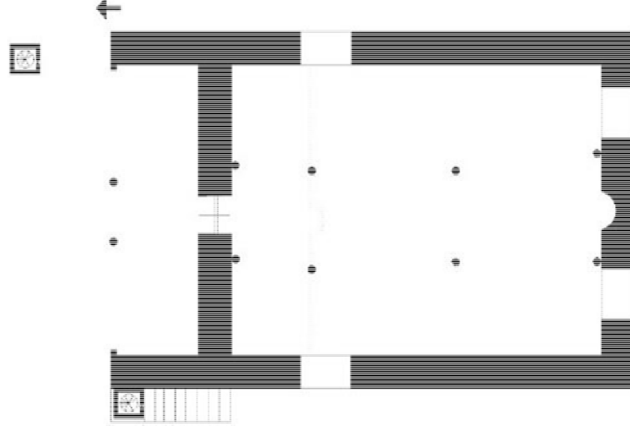
GİRİŞ

Bu çalışmada, Nevşehir'e 45 km uzaklıkta, Horasan Erenleri olarak bilinen Ahilik Teşkilatı ile Osmanlı Devleti'nin kuruluş devrinde Anadolu'da sosyal yapının gelişmesinde önemli katkıları olan Hacı Bektaş-ı Veli'nin (13. yüzyıl) hayatının büyük bir kısmını geçirdiği eski adı Sulukarahöyük şimdi ise Hacıbektaş olarak bilinen ilçeye bağlı Başköy ve İlice Köyleri'ndeki iki cami incelenmiştir. Başköy ilçe merkezine 24 km, İlice Köyü ise 5 km uzaklıktadır.

Arazi çalışması sırasında Başköy ve İlice Köyü'nde Osmanlı Devleti'nin son dönemlerine tarihlenen iki cami tespit edilmiştir. Kütüphane taramalarında ve Başbakanlık Osmanlı Arşivi'nde yapılan araştırmalar neticesinde bu yapıların herhangi bir çalışmada bahsedilmediği görülmüştür. Camilerden biri oldukça iyi durumda olmasına rağmen, ikinci cami tahrip olmuştur. Çalışmamızın amacı Anadolu'da bulunan bu iki camiyi bilim dünyasına tanıtmak ve sanat tarihi açısından bilimsel verilere dayanarak değerlendirmektir.

1. BAŞKÖY CAMİ

İlçenin kuzeybatısında Başköy'de köy meydanında yer alan cami küçük boyutlu bir yapı olup kareye yakın dikdörtgen planlıdır.(Plan 1) Kuzeyde ahşap direklerle üç bölüme ayrılan son cemaat yeri vardır. Kıрма çatı ile örtülü olan caminin batısında çatı seviyesine kadar çıkan merdivenle kare kaideli dört sütun üzerine yükselen, sütunlar arası yuvarlak kemerli baldaken tarzındaki köşk minaresine ulaşılmaktadır. Sonradan eklenen minaresi yapının kuzeydoğusunda yer almaktadır. Yeni minarenin gövdesi yivli ve tek şerefelidir. Güneyde iki, batı ve doğu yönlerde birer olmak üzere dört pencere açıklığı ile caminin aydınlatılması sağlanmıştır. Kuzey beden duvarının ortasındaki küçük boyutlu kapı ile harime girilmektedir. (Fotoğraf 1-2-3-4)



Plan 1: Başköy Cami Planı



Fotoğraf 1: Başköy Cami Güneydoğu Cephe

Serap Erçin Koçer

Nevşehir-Hacıbektas İlçesi'nden İki Cami Örneği: Başköy Cami ve İlicek Köyü Cami
Two Mosques from Nevşehir-Hacıbektas Country: Başköy and İlicek Village Mosques



Fotoğraf 2: Başköy Cami Kuzeybatı Cephe



Fotoğraf 3: Başköy Cami Köşk Minaresi



Fotoğraf 4: Başköy Cami Son Cemaat Yeri

Caminin asıl ibadet mekanı kare olup, sekiz ahşap direk ile mihraba dik üç sahnıdır. Harimin üst örtüsü yine ahşap hatılların yan yana getirilmesiyle oluşturulmuştur. Bu sekiz ahşap direk üst örtüyü kalın hatıllar yardımıyla taşımaktadır. Mihrap yapının beden duvarının ortasına yerleştirilmiş ve oldukça sade tutulmuştur. Mihrap; yapının girişi ile aynı eksen üzerinde yer almaktadır. Mihrabın hemen batısında yine ahşap olan minber bulunmaktadır. (Fotoğraf 5) Giriş yönündeki kadınlar mahfilinde de yapının taşıyıcılarında ve minberinde olduğu gibi ahşap kullanılmıştır. Üst örtüyü oluşturan ahşap hatıllar taşıyıcılardaki profilli yastıklara oturmuştur. (Fotoğraf 6)

Serap Erçin Koçer

Nevşehir-Hacıbektas İlçesi'nden İki Cami Örneği: Başköy Cami ve İlice Köyü Cami
Two Mosques from Nevşehir-Hacıbektas Country: Başköy and İlice Village Mosques



Fotoğraf 5: Başköy Cami Harim



Fotoğraf 6: Başköy Cami Kadınlar Mahfili

İncelen bu yapıda ahşap kullanımına çok fazla yer verilmiştir. Genel bir değerlendirme yapacak olursak ahşap kullanımı geçmişten günümüze kadar olan dönemde yoğun olarak kullanılan bir malzemedir. Türkler ahşabı Orta Asya'dan Anadolu'ya beraberlerinde getirmişlerdir. Genel olarak ahşabı sütunlarda, mahfillerde, mihrap ve minberlerin yanı sıra kapı kanatlarında görmek mümkündür. Ayrıca ahşap malzeme bu camide olduğu gibi taşıyıcı eleman olarak da kullanılmaktadır. Arap Yarımadası'nda, İran ve Orta Asya'da ahşap sütunlu camilerin ilk örnekleri bulunmaktadır.¹ Anadolu'da ilk olarak XIII. Yüzyılda başlayan ahşap sütunlu cami geleneği kendine özgü bir mimariye sahip olmuştur.²

Selçuklular zamanından başlayarak XIX. Yüzyıla kadar uygulanan bu sistemin önemli örneklerinden bazıları Konya- Sahip Ata Cami(1258), Afyon – Ulu Cami(1272)³, yine XIII. Yüzyılda yapılan Arslanhane Cami veya Ahi Şerafettin Cami⁴, Osmanlılar zamanında ise 1382 yılında inşa edilen Ahi Elvan Cami'dir.⁵ Fakat ahşap camilerin en büyük ve orijinali XIII.Yüzyıla ait 48 ağaç direk üzerine mihraba dikey yedi sahına ayrılan Beyşehir- Eşrefoğlu Cami'dir.⁶

Yapının bahçesinde bir hazire bulunmaktadır. Köyün muhtarı hazirenin bu camide görev yapan bir imama ait olduğunu söylemektedir. Fakat buna dair arşivlerde ve kütüphanelerde herhangi bir yazılı veriye rastlanılmamıştır. Hazirenin mezar taşında Hacı Osman Ağa Oğlu Hatip H. Hasan Efendi (1866-1906) yazmaktadır. (Fotoğraf 7)

¹ Aslı Er Akan, "Tarihi Ahşap Sütunlu Camilerin Sonlu Elemanlar Analizi ile Taşıyıcı Sistem Performansının Belirlenmesi", SDU International Technologie Science VO.2, No 1, 2010, s.41.

² Aptullah Kuran, Anadolu'da Ahşap Sütunlu Selçuklu Mimarisi, Malazgirt Armağanı, Ankara 1972, s.179.

³ Haşim Karpuz, Anadolu Selçuklu Mimarisi, Konya 2001, s.21.

⁴ Oktay Aslanapa, Anadolu'da İlk Türk Mimarisi, Ankara 1991.

⁵ Gönül Öney, Ankara'da Türk Devri Dini ve Sosyal Yapılar, Ankara Üniversitesi DTCF Yayınları, Ankara 1971, s.20.

⁶ Oktay Aslanapa, Türk Sanatı, İstanbul 1999, s.132.

Serap Erçin Koçer

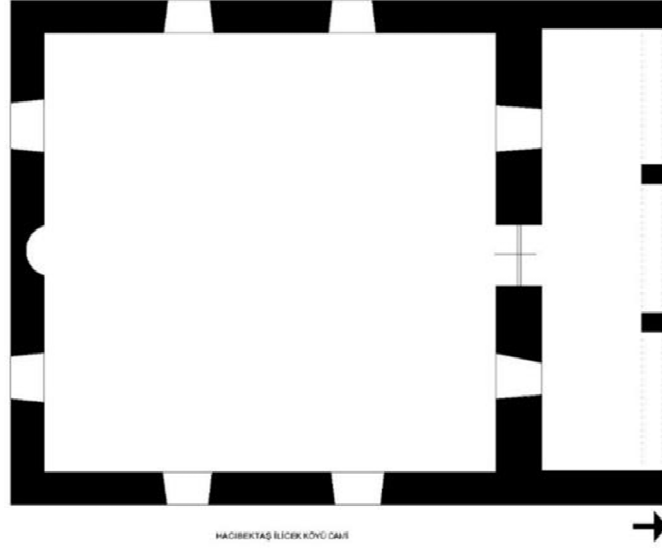
Nevşehir-Hacıbektas İlçesi'nden İki Cami Örneği: Başköy Cami ve İlicek Köyü Cami
Two Mosques from Nevşehir-Hacıbektas Country: Başköy and İlicek Village Mosques



Fotoğraf 7: Başköy Cami Haziresi

2. İLİCEK KÖYÜ CAMİ

Yapı; Hacıbektas İlçesi'nin kuzeyinde kalan İlicek Köyü'nde yer almaktadır. İlicek Köyü Cami; küçük boyutlu bir yapıdır. Plan olarak kare planlı, tek mekanlı olan yapının kuzeyinde üç bölümlü son cemaat yeri vardır. (Plan 2)



Plan 2: İlice Köyü Cami Planı

Kırma çatı ile örtülü olan caminin son cemaat yeri üst örtüsü sundurma şeklinde düzenlenmiştir. Dört cepheden ikişer pençe açıklığı olan yapının aydınlatılması sekiz pencere ile sağlanmıştır. Kare ayakların yuvarlak kemerlerle birbirine bağlanması sonucu son cemaat yeri üç bölüme ayrılmıştır. (Fotoğraf 8) İlice Köyü Cami'nde minare bulunmamaktadır. Dikdörtgen düz, tek kanatlı bir kapı ile harime girilmektedir. Giriş kapısıyla mihrap aynı eksen üzerinde yer almaktadır. Güneybatı köşede sade bir minberi vardır. (Fotoğraf 9-10) Yapının minberi ve mihrabı orijinal olmayıp ahşap kaplamadır. Ayrıca tek mekanlı olan harimin beden duvarlarının yaklaşık 1 m. kadar yüksekliğinde yine lambri denilen ahşap söz konusudur.

Serap Erçin Koçer
Nevşehir-Hacıbektas İlçesi'nden İki Cami Örneği: Başköy Cami ve İlicek Köyü Cami
Two Mosques from Nevşehir-Hacıbektas Country: Başköy and İlicek Village Mosques



Fotoğraf 8: İlicek Köyü Kuzeydoğu Cephe



Fotoğraf 9: İlicek Köyü Cami Harim Kapısı



Fotoğraf 10: İlice Köyü Cami Harim

İlice Köyü Cami'nin son cemaat yerinde ayaklarda gülbezek motifine yer verilmiştir. Harim kapısının lento taşı üzerinde ise üzüm salkımı süslemesi vardır. (Fotoğraf 11-12) Üzüm motifi bereket anlamına gelmekte ve bolluğu ifade etmektedir.⁷



Fotoğraf 11: İlice Köyü Cami Süsleme

⁷ R. Eser Gültekin, "Türklerde Bereket Sembolü Olarak Kullanılan Meyve Motifleri ve Mimaride Değerlendirilmesi", International Periodical For The Languages, Literature And History of Turkish or Turkic, Cilt 3/5, 2008, s.25



Fotoğraf 12: İlice Köyü Cami Süsleme

3. DEĞERLENDİRME

Anadolu'da adını, Hacı Bektaş-i Veli'den alan ilçede ele aldığımız yapılar plan, malzeme ve süsleme özellikleri olarak üç grupta değerlendirilmiştir. Çalışmamıza konu olan bu iki camiye ait herhangi bir arşiv kaydı bulunmamakla birlikte yapılara ait kitabede yoktur. Bu bakımdan sonuç bölümünde camilerin tarihlendirilmesine değinilmiştir.

3.1. Plan Özellikleri

Kapadokya bölgesinde Osmanlı Devleti'nin geç döneminde inşa edilen camiler plan olarak genelde mihraba dik sahnalı bir uygulama sergilemektedir. Bu plan tipinin dışında yoğunluk verilen diğer bir plan türü ise tek mekanlı camilerdir.

İncelenen iki yapıda köy meydanında yer almakta ve iki yapıda farklı plan tipi uygulanmıştır. Başköy Cami kuzey – güney doğrultuda dikdörtgen planlı bir yapıdır. İki sıra halinde sekiz ahşap direğin yardımıyla asıl ibadet mekanı mihraba dik üç sahna ayrılmıştır. Kuzeyinde bulunan son cemaat yeri de yine ahşap direkler üç bölüme ayrılmıştır. İlice köyü cami ise plan olarak tek mekanlıdır. Kuzey – güney yönünde dikdörtgen planlı yapının kuzeyinde yuvarlak kemerli üç bölümlü son cemaat yeri vardır. Harim tek mekandan oluşmaktadır.

3.2. Malzeme

Başköy Cami'nin inşasında kesme taş malzeme kullanılmıştır. Bu yapıda diğer camiden farklı olarak ahşap malzeme daha yoğun kullanılmıştır. Harim üst örtüsü, üst örtüyü taşıyan direkler, kadınlar mahfili ve minberde ahşap malzemeye yer verilmiştir. Mihrap taş malzemeyle yapılmış ve boyanmıştır.

İlce Köyü Cami'nde kabayonu taş malzeme, yapının köşelerinde ise kilit taşı kullanılmıştır. Üst örtüsü kırma çatıdır. Yapının iç mekanında, minber ve mihrapta orijinal olmayan ahşap kullanımı söz konusudur.

3.3. Süsleme

Camilerde süslemeye birkaç noktanın dışında yer verilmemiştir. Başköy Cami'nin ahşap minberinin korkuluklarında ve "S" ve "C" kıvrımları Batılılaşma dönemi özelliği yansıtmaktadır. Minberin süpürgelik kısmında açıklıklara yer verilmeyip dikdörtgen panolar oluşturulmuştur. Köşk bölümünde dekoratif dalgalı bir kemer düzeni söz konusudur ve minber külahla sonlandırılmıştır. Dört ahşap direğin taşıdığı kadınlar mahfilinde kafes oyma tekniği uygulanmıştır. Külah şeklinde sonlandırılan mahfil çıkıntısı ve mahfilin korkuluklarında ince çıtaların birbirlerine geçmesiyle elde edilen küçük kafesler meydana getirilmiştir. Kadınlar mahfilinin alt bölümünde ise yuvarlak formlu şekiller elde edilmiştir.

İlce Köyü Cami'nin son cemaat yerinde ayaklarda kabartma şeklinde gülbezek motifleri söz konusudur. Daire formlu on dört dilime bölünmüş kabartma şeklinde bir süsleme vardır. Ayrıca harim kapısı üzerinde bereket sembolü olan üzüm salkımı motifi vardır. Aşağı doğru sarkan üzüm mütifinin her iki tarafında simetrik olarak yapraklarında damarları kabartma olarak sembol edilmiştir.

4. SONUÇ

"Muşkara" yani Nevşehir İlin'de yapılan çalışma sonucunda 18. Yüzyılın başlarında Damad İbrahim Paşa zamanında yoğun bir imar faaliyeti olduğu bilinmektedir. Fakat Osmanlı'nın Geç dönemlerinde bölge yapılaşmasındaki imar faaliyetleri eski yoğunluğunu koruyamamıştır. 18. Yüzyılda daha çok külliye tarzı yapılar yapılmakta iken daha sonraları müstakil yapılara ağırlık verilmiştir. Büyük boyutlu külliyelere örnek olarak Damad İbrahim Paşa Külliyesi göz önüne alındığında külliye içerisinde cami, medrese, imaret, hamam ve çeşmeler vardır. Devletin son zamanlarında ekonominin bozulmasından dolayı yapılar eski görkemlerini kaybetmiştir.

Müstakil yapı olarak adlandırabileceğimiz camiler plan olarak kısmen de olsa orijinalliklerini korumuş olmalarına rağmen arşivlerde bu iki yapıyla ilgili kayda rastlanılmamıştır. Kayıtların olmadığı gibi camilerin kitabeleri

de yoktur. Sadece yapıların beden duvarlarında levha üzerinde Başköy Cami'nde 19. Yüzyılda yapıldığı 1975 yılında ise tamir edildiği yazılıdır. Ayrıca cami bahçesinde bulunan hazirede de Hacı Osman Ağa Oğlu Hatip H. Hasan Efendi(1866-1906) yazmasından dolayı ve bu kişinin camide görev yapan ilk imam olduğu söylenmesi sonucunda yapıyı 19. Yüzyılın ikinci yarısına tarihlendirmek mümkündür.⁸

Başköy Cami'nde olduğu gibi İlice Köyü Cami'nde de kitabe yoktur. Nevşehir İl Müftülüğü'ndeki kayıtlarda yapının 1910 yılında ibadete açıldığı yazılıdır. Her iki cami plan açısından ve inşasında kullanılan malzeme açısından değerlendirildiğinde 19. Yüzyılın sonlarında ve 20. Yüzyılın başlarında aynı bölgede inşa edilen diğer yapılarla benzerlik göstermektedir. Tüm bunlar göz önünde bulundurulduğunda tespit edilen camiler 19. Ve 20. Yüzyıla tarihlenmektedir.

KAYNAKLAR

- Akan, A.E.(2010). Tarihi Ahşap Sütunlu Camilerin Sonlu Elemanlar Analizi ile Taşıyıcı Sistem Performansının Belirlenmesi, *SDU International Technologie Science*, 2 (1).
- Aslanapa, O. (1999). *Türk Sanatı*. İstanbul: Remzi Kitapevi.
- Aslanapa, O. (1991). *Anadolu'da İlk Türk Mimarisi Başlangıcı ve Gelişimi*. Ankara: Atatürk Kültür Merkezi Yayını.
- Gültekin, R.E.(2008), Türklerde Bereket Sembolü Olarak Kullanılan Meyve Motifleri ve Mimaride Değerlendirilmesi. *International Periodical For The Languages, Literature And History of Turkish or Turkic*, 3(5)
- Karpuz, H. (2001). *Anadolu Selçuklu Mimarisi*. Konya: Selçuk Üniversitesi Yayınları.
- Kuran, A. (1972), Anadolu'da Ahşap Sütunlu Selçuklu Mimarisi. *Malazgirt Armağanı*, Ankara
- Öney, G. (1971). *Ankara'da Türk Devri Dini ve Sosyal Yapılar*. Ankara: Ankara Üniversitesi DTCF Yayınları.

⁸ Köy Muhtarı Mustafa Cüce: Mezar taşı yazılı olan kişinin camide görev yapan ilk imam olduğu diğer mezarın ise bu imamın oğlu olduğu ifade edilmektedir.