

NEVŞEHİR – DERİNKUYU İLÇESİNDE TÜRK-İSLAM DÖNEMİNE  
AİT İSLAMİ ANIT ÖRNEKLERİ (1839–1923)ISLAMIC MONUMENT SAMPLES THAT BELONGED TO  
TURKISH-ISLAM PERIOD IN NEVŞEHİR-DERİNKUYU COUNTY  
(1839–1923)*Serap ERÇİN KOÇER\****Özet:**

Bu çalışmada Nevşehir'e 30 km uzaklıkta bulunan Derinkuyu ilçesindeki 1839–1923 tarih aralığında inşa edilen dinî yapılar incelenmiştir. İlçenin kesin bir tarihi bilinmemekle birlikte en eski yerleşim yerlerinden biri olduğu düşünülmektedir. Çalışmamızda Tanzimat'ın ilanı ile Cumhuriyet'in ilanı arasında kalan zaman dilimine ait iki cami tespit edilmiştir. Camilerden ilki Doğala Köyü'nde ikincisi ise Kuyulutatlar Köyü'nde yer almaktadır. Tespit edilen bu yapıların daha önce çalışılmamış olmasından dolayı Türk bilim dünyasına kazandırılması için bu çalışma hazırlanmıştır.

**Anahtar Kelimeler:** Nevşehir, Derinkuyu, Cumhuriyet, Cami, Din.

**Abstract:**

In this study the religious buildings that were built in 1839-1923 in Derinkuyu county, where is far about 30 km to Nevşehir, are searched. The certain date of the county isn't know, but it is thought that it is one of the oldest settlements. In our study, two religious buildings that belong to the period being between The Imperial Edict of Reorganization and the Proclamation of the Republic, are confirmed. The first one of the mosques is located in Doğala Village and the second one is in Kuyulutatlar Village. Due to the fact that these confirmet buildings weren't studied before, this study has been prepared for gaining to World of science.

**Key words:** Nevşehir, Derinkuyu, Republic, Mosque, Religious.

---

\* Arş. Gör. Dr., Bozok Üniversitesi Fen-Edebiyat Fakültesi Sanat Tarihi Bölümü - Yozgat  
serapercin@hotmail.com

## GİRİŞ

Bu çalışmada, Nevşehir İl merkezine 30 km. uzaklıkta bulunan daha çok yeraltı şehirleri ile ön planda olan Derinkuyu İlçesi üzerinde durulmuştur. İlçenin eski adı “ Malakopi, Melegobi ya da Melegobia” şeklindedir (Aytekin, 2006, s. 9). Bölgede Asurlular, Romalılar, Bizanslılar hâkimiyet sürmüştür. Derinkuyu İlçesi'nin bugünkü adı ise halkın içme suyunu 60-70 m. derinliğindeki kuyulardan çıkarttığı için verilmiştir. Kapadokya Bölgesi'nin 8 katlı en büyük yeraltı şehrine sahiptir (Aytekin, 2006, s. 15).

Bu çalışma esnasında yapılan arazi çalışmalarında, Derinkuyu ilçe merkezi ve köylerinde bulunan tarihi öneme sahip iki adet dini mimarlık örneği tespit edilmiştir. Aşağıda Nevşehir-Derinkuyu İlçesi'ne bağlı Doğala Köyü ve Kuyulutatlar Köyü'nde inşa edilen birer adet cami detaylı bir şekilde tanıtılıp değerlendirilmiştir.

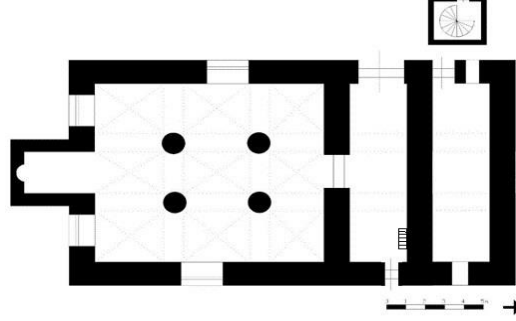
### 1. DOĞALA KÖYÜ CAMİSİ

Cami Derinkuyu İlçesine bağlı Doğala Köyü'nde bulunmaktadır. Yapı, üzerinde yer alan inşa kitabesine göre H.1282/M.1866 yılında Dârüs-saade Ağası Râsim Ağa<sup>1</sup> tarafından inşa ettirilmiştir. Caminin mimarı bilinmemektedir. Yapıda inşa malzemesi olarak kapı ve pencere sövelerinde düzgün kesme taş, diğer bölümlerde ise moloz taş kullanılmıştır.

Yapı kuzey güney doğrultuda uzanmakta olup, mihraba dik üç sahanndan oluşmaktadır (Plan 1). Harimin kuzeyinde son cemaat mahalli bulunur. Son cemaat mahallinin kuzeyinde işlevi tam olarak belirlenemeyen doğu-batı doğrultuda uzanan ikinci bir bölüm yer almaktadır. Caminin mihrabı beden duvarından oldukça dışa taşırılmış bir şekilde tasarlanmıştır. Caminin orijinal minaresi köşk minare tarzında olup, batı beden duvarının kuzeyinde yer almaktadır. Muhtemelen duvar içerisinde yer alan basamaklı bir merdivenle ulaşılan minarenin, günümüzde merdiven kısmı tamamen doldurulmuştur (Fotoğraf 1-2-3).

---

<sup>1</sup> Rasim Ağa hakkında arşiv kayıtlarında her hangi bir bilgiye rastlanılmamıştır.



*Plan 1:* Doğala Köyü Cami Planı



*Fotoğraf 1:* Doğala Köyü Cami Kuzey Cephesi



*Fotoğraf 2 – 3:* Doğala Köyü Cami Son Cemaat Yeri İkinci Bölüm ve Köşk Minare

Serap Erçin Koçer

Nevşehir - Derinkuyu İlçesinde Türk-İslam Dönemine Ait İslami Anıt Örnekleri (1839-1923)

Islamic Monument Samples that Belonged to Turkish-Islam Period in Nevşehir-Derinkuyu County (1839-1923)

Caminin güney cephesi dışa taşırılmış mihrap ile hareketlendirilmiş olup, cephe üzerinde iki adet dikdörtgen formlu pencere açılmıştır. Doğu ve batı cepheler birbirinin simetrisi şeklindedir. Her iki cephe üzerinde de bir adet dikdörtgen formlu pencere yer almaktadır. Doğu cephedeki pencere, batı cepheye nazaran daha güneye kaydırılmış vaziyettedir. Caminin kuzey cephesinde son cemaat yer bulunmaktadır. Son cemaat mahallinde mahalın batı cephesi üzerine açılan yuvarlak kemerli kapıdan geçilerek girilmektedir. Mahal doğu batı doğrultuda uzanmakta olup, iki katlıdır. Üst kat tonozla kapatılmış ve kadınlar mahfili olarak tasarlanmıştır. Mahalin güney cephesi üzerinde yer alan yuvarlak kemerli kapı ile harim giriş kapısı yer almaktadır. Kapı üzerinde sekiz sütun halinde yazılmış dört satırlık inşa kitabesi bulunmaktadır (Fotoğraf 4-5-6-7).



**Fotoğraf 4-5** Doğala Köyü Cami Harim Kapısı ve Harim



**Fotoğraf 6-7:** Doğala Köyü Cami Kadınlar Mahfili ve Kitabe

سابقاً دار السعادة اغاسي راسم اغا / لطف حقله اشيو قريه خلقته وردي شرف  
حسبه الله احيا قلدي اسلام معبدن / بارك الله گورمدي مثلني بونوك اهل سلف  
عمرن افزون ايدي حق اولدقچه ايدر انا صلاة / بش وقت قلسون دعا بونده گلن هر بر حلف  
انما يعمر ايله تبشير خداجر ذاته / تام تاريخ نقش ايدن بو مسجد لطف عرف

Kitabede;

Transkripsyon:

“Sabık-â Dârüs-saade Ağası Râsim Ağa Lütf-i Hakla iş bu karye halkına virdi şeref.

*Hasbellilah İhya kıldı İslam Mabedin Bârekallah görmedi mislin bunun ehli selef*

*Ömrün Efsun İde Hak Oldukça Ona İder Selât beş vakit kılsın dua burda gelip her bir halef*

*İnnemâ Yagmırlehu Tebşir Hüdâdır Zatına Tam Tarih Nakşidın*

*Bu mescid-i lafz-ı o'raf<sup>2</sup> 1280”*

Bu kitabeye göre cami H.1280/M. 1864 tarihinde Darüssade Ağası Rasim Ağa tarafından inşa ettirilmiştir.

Harim kuzey-güney doğrultuda uzanmakta olup, dört serbest sütun tarafından üç sahına bölünmüştür. Sahınların üzeri dokuz adet çapraz tonozla kapatılmıştır. Mekân güney, doğu ve batı cepheleri üzerine açılan toplam dört adet dikdörtgen formlu pencere ile aydınlatılmaktadır.

Mihrap güney cephenin tam ortasında olup, güneye doğru eyvanımsı bir şekilde uzatılmıştır. Mevcut mihrap orijinal değildir. Caminin ahşap minberi de yakın bir tarihte yapıya eklenmiştir. Cami üzerinde herhangi bir bezeyici öge bulunmamaktadır.

## 2. KUYULUTATLAR KÖYÜ CAMİSİ

Cami Derinkuyu İlçesine bağlı Kuyulutatlar Köyü'nde bulunmaktadır. Yapı harim kapısının üzerinde yer alan kitabesine göre H. 1328 / M. 1909-1910 yılında inşa edilmiştir. Caminin banisi ve mimarı bilinmemektedir. Yapıda inşa malzemesi olarak tamamen kesme taş kullanılmıştır.

Yapı dikdörtgen planlı, doğu – batı doğrultusunda uzanmakta olup mihraba paralel üç sahlıdır (Plan 2). Harimin kuzeyinde son cemaat yeri

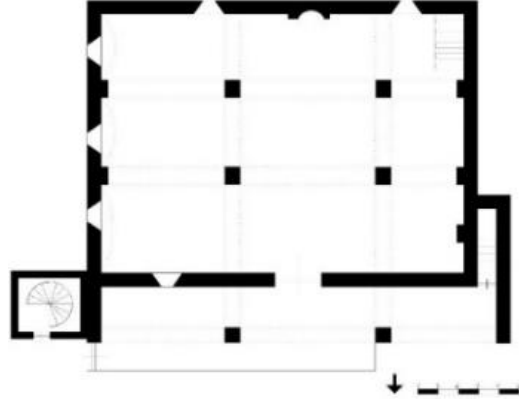
<sup>2</sup> Burada Ebced Hesabı ile tarih H. 1280 olarak verilmiştir.

Serap Erçin Koçer

Nevşehir - Derinkuyu İlçesinde Türk-İslam Dönemine Ait İslami Anıt Örnekleri (1839-1923)

Islamic Monument Samples that Belonged to Turkish-Islam Period in Nevşehir-Derinkuyu County (1839-1923)

bulunmaktadır. Mahal hafif sivri kemerlerin ayaklara atılmasıyla üç bölüme ayrılmıştır. Son cemaat mahalinin ortası diğerlerine nazaran daha geniş tutulmuştur. Bu bölümün üst örtüsü düz betondur. Yapı kırma çatı ile örtülüdür. Kuzeydoğu köşede 1912 yılında eklenen tek şerefeli minarenin yanı sıra kuzeybatıda orijinal minaresi olan köşk minare de yer alır. Köşk minareye çıkış son cemaat mahalinin batı yönünden açılan kapı ve basamaklarla sağlanmaktadır (Fotoğraf 8 – 9 – 10).



*Plan 2:* Kuyulutatlar Köyü Cami Planı



*Fotoğraf 8:* Kuyulutatlar Köyü Cami



**Fotoğraf 9:** Kuyulutatlar Köyü Cami  
Son Cemaat Yeri



**Fotoğraf 10:** Kuyulutatlar Köyü Cami  
Köşk Minare- Kuzey Cephe

Caminin güney cephesinde mihrabın iki tarafında simetrik bir düzenleme ile iki, doğu cephede üç pencere açıklığı bulunmaktadır. Kuzey yönde son cemaat yerine açılan bir adet dikdörtgen pencereyle birlikte toplada altı adet pencere açıklıyla harimin aydınlatılması sağlanmıştır. Son cemaat mahalinde, mahalın kuzey duvarının batı aksına daha yakın olan yuvarlak kemerli tek kanatlı ahşap kapı ile harime girilmektedir. Kapı üzerinde kare levhaya yazılı inşa kitabesi bulunmaktadır. (Fotoğraf 11 – 12)



**Fotoğraf 11 – 12:** Kuyulutatlar Köyü Cami Harim Kapısı ve Kitabesi

Kitabede;

إلا بذكر الله تطمئن القلوب رمضان المبارك ١٣٢٨

“E lâ bi zikrillahi tatmainnul kulûb Ramazan-ı mübareke 1328”<sup>3</sup>

Harim kapısı üzerinde yer alan inşa kitabesine göre cami H. 1328 / M. 1909 – 1910 tarihinde inşa ettirilmiştir.

Harim doğu – batı doğrultusunda sekiz ayak tarafından mihraba paralel üç sahına bölünmüştür. Bu sekiz ayağın dördü serbest, diğer dört ayak ise yapının beden duvarlarına gömülü olarak düzenlenmiştir. Sahınların üzeri beşik tonoz ile örtülüdür. Mihrap güney beden duvarının batı aksına doğru olup sonradan ahşapla kaplanmıştır. Cami üzerinde orijinal bezeme ögesi yoktur. Caminin minberi orijinal olmayıp yakın bir tarihte eklenmiştir (Fotoğraf 13-14).



**Fotoğraf 13 – 14:** Kuyulutatlar Köyü Cami Mihrap ve Minber

Camide süsleme öğeleri ile sadece harime giriş kapısı üzerinde karşılaşılmaktadır. Kapının etrafını çevreleyen bordürlerin üzeri kabartma tarzında yapılmış geometrik bezemelerle tezyin edilmiştir (Fotoğraf 15).

<sup>3</sup> Kalbler yalnızca Allah'ın Zikriyle Mutmain Olur. Kur'an-ı Kerim Rad Suresi / 28. Ayetin Son Kısmı





**Fotoğraf 15:** Kuyulutatlar Köyü Cami Harim Kapısı Süslemesi

### 3. DEĞERLENDİRME VE SONUÇ

Bu çalışmada Derinkuyu İlçesinde yer alan iki adet cami yukarıda detaylı bir şekilde tanımlanmıştır. Derinkuyu ilçesinde ağırlıklı olarak imar faaliyetleriyle 19.yüzyılın sonlarıyla 20. yüzyılın ilk çeyreğinde karşılaşmaktadır.(Aytekin, 2006, s. 15) İlçede inşa edilen anıtlar daha çok fonksiyonellikleri ile dikkat çekmektedir.

Bu çalışmada incelenen camiler birbirlerinden farklı bir plan arz etmektedirler. Doğala Köyü Camisi mihraba dik üç sahnınlı bir plan şemasına sahiptir. Bu plan şeması özellikle orta Anadolu bölgesinde sıkça tercih edilen bir uygulamadır. Bazı örneklerde sahnın sayısı beşe yükselen bu tip camilerin benzer örnekleri ile Sivas-Mehmet Paşa Camisi (M.1802) (Ünsal, 2006, s.66), Divriği Duruköy Camisi (M.1895) (Denktaş, 2005, s. 66), Kayseri-Develi Şihli Kasabası Yusuf Ağa Camisi (M.1916) (Denktaş, 2001, s. 201-20), Develi Dedeman Çay (M.1895) ve Kayaaltı (19. yy son çeyreği) (Topçu, 2005, s. 56-58) camilerinde karşılaşılmaktadır.

Kuyulutatlar Köyü Camisi mihraba paralel üç sahnınlı bir plana sahiptir. Bölgede bu plan şemasına ait camiler arasında Nevşehir Aşağı Bektik Cami (19. yy. ilk çeyreği) ve Kadir Efendi (İnat Cami) (M.1900) örnek gösterilebilir.

Her iki camide de inşa malzemesi olarak taş kullanılmıştır. Doğala Köyü camisinde beden duvarları tamamen moloz taşla inşa edilmişken, kapı ve pencere kısımlarında kesme taş malzemelere yer verilmiştir. Kuyulutatlar Camisi ise tamamen kesme taş malzeme ile inşa edilmiştir.

Her iki caminin de girişinde son cemaat mahalleri yer almaktadır. Doğala Köyü camisinde iki katlı olarak tasarlanan Mahalin, üst katı kadınlar mahfili olarak değerlendirilmiştir. Kuyulutatlar Köyü camisinin son cemaat

mahalli üç bölümlü revak olarak düzenlenmiştir. Revakların üzeri düz damla kapatılmıştır. Ortadaki revak yan revaklara nazaran daha geniş tutulmuştur.

Her iki camide de tek kat pencere uygulaması ile karşılaşılmaktadır. Doğala Köyü Camisinde pencereler dikdörtgen formlu olup içe doğru şevlidir. Kuyulutatlar Köyü Camisinde pencereler şevsiz dikdörtgen formludur.

Her iki caminin de harim giriş kapıları yuvarlak kemerli olarak tasarlanmıştır. Doğala Köyü Camisi'nde kapı sade bir şekilde tasarlanmışken, Kuyulutatlar Köyü Camisi'nde kapının etrafı geometrik bezemeli bir bordürle çevrelenmiştir.

Her iki yapının harim kısımları oldukça sade bir şekilde ele alınmıştır. Her iki caminin harim kısımları tonozla kapatılmıştır. Doğala Camisi'nde harimin üzeri çapraz tonozla kapatılmışken, Kuyulutatlar Camisi'nde harimin üzeri beşik tonozla örtülmüştür.

Doğala Köyü Camisi'nde harimi bölen taşıyıcılar taş sütunlardır. Kuyulutatlar Köyü Camisi'nde ise harim dördü serbest dördü gömülü olmak üzere toplam sekiz ayakla üç sahına bölünmüştür.

Her iki caminin mihrapları ve minberleri orijinalliklerini yitirmiştir. Doğala Köyü Camisi mihrabı güney cepheden dışa doğru çıkıntı yapar bir şekilde tasarlanmıştır. Bu özelliği ile Nevşehir Damat İbrahim Paşa Külliyesi'nin(18.yy) camisini hatırlatmaktadır.

Her iki cami üzerinde de inşa kitabesi ile karşılaşılmaktadır. Doğala Köyü Camisi üzerinde yer alan inşa kitabesinde bani ismi verilirken, Kuyulutatlar'da sadece inşa tarihi verilmiştir.

Sonuç olarak, Nevşehir ili Derinkuyu ilçesinde yer alan Doğala Köyü Camisi ile Kuyulutatlar Camisi son dönem Osmanlı dini mimarisinin taşradaki örnekleri arasında önemli bir yer tutmaktadırlar. Yapıların inşa kitabelerinin olması ve özellikle orijinal planları ile günümüze ulaşmış olmaları bu önemi daha da arttırmaktadır.

## KAYNAKLAR

- Aktuğ, İ. (1993). *Nevşehir Damat İbrahim Paşa Külliyesi*. Ankara: Kültür Bakanlığı Yayınları.
- Aslanapa, O. (1999). *Türk Sanatı*. İstanbul: Remzi Kitapevi.
- Aytekin, O. (2006). *Dünden Bugüne Derinkuyu*. Niğde: Elma Ofset Yayınları
- Demiriz, Y. (2000). *İslam Sanatında Geometrik Süsleme*. İstanbul: Yorum Sanat Yayınları.
- Denktaş, M. (2005). *Divriği'deki Osmanlı Camileri*. Kayseri: Laçın Yayınevi.

- Denktaş, M. (2001). Şihli Kasabası Yusuf Ağa Camisi. *Prof. Dr. Zafer Bayburtluođlu Armađanı Sanat Yazıları*. M. Denktaş ve Y. Özbek, (Ed.), Kayseri, s. 201-206.
- Ünsal, M. (2006). *Sivas İl Merkezindeki Osmanlı Camileri*. Yayımlanmamış Yüksek Lisans Tezi. Erciyes Üniversitesi Sosyal Bilimler Enstitüsü.
- Topçu, S. (2005). *Develi'deki Türk Eserleri*. Yayımlanmamış Yüksek Lisans Tezi. Erciyes Üniversitesi Sosyal Bilimler Enstitüsü.