

УДК 94 (47+73) «1921/1923»

Віктор Погромський

ЗНАЧЕННЯ ПОРТУ НОВОРОСІЙСЬКА ПІД ЧАС ДІЯЛЬНОСТІ ЗАКОРДОННИХ ГУМАНІТАРНИХ ОРГАНІЗАЦІЙ ЗА ЧАСІВ ГОЛОДУ 1921-1923 рр. У РАДЯНСЬКІЙ РОСІЇ

Історія протистояння Росії та Сполучених Штатів Америки триває не одне десятиліття. Це конфлікт двох світоглядних систем, з одного боку – еталонного авторитаризму та країни з визнаною усім світом демократією у сучасному її розумінні. Нажаль боротьба СРСР та США призвела до того, що картина історичних подій ХХ ст. висвітлювалася радянськими істориками через призму класової боротьби та марксистко-ленінської доктрини. Можна із впевненістю стверджувати, що в історичній науці «Країни Рад» було наявне тотальне фальшування історії, перекручування подій і явищ, введення в оману цілих поколінь радянського населення. Це робилося навмисне задля формування образу зовнішнього ворога, відволікання уваги від внутрішніх негараздів і суцільних провалів у галузі державного будівництва та народного господарства. Нехтування задоволенням базових потреб населення підмінялося антизахідною й антиамериканською істерією. У свою чергу закритість радянської держави унеможлиблювало доступ до альтернативних джерел інформації.

Нажалі, навіть дії, які врятували мільйони життів радянських громадян замовчувались, або наповнювалися спотвореним сенсом. Особливо заангажованою з боку радянської історичної школи є діяльність Американської адміністрації допомоги (American Relief Administration, ARA) за часів голоду 1921-1923 рр. Виразним прикладом такого спотворення можна вважати, у першу чергу, майже всі радянські довідникові видання. Як приклад, Українська радянська енциклопедія [1], де діяльність АРА визначається як підривна й антирадянська. Ще однією роботою, яку можна вважати пропагандисткою, є книга Олександра Антоновича Полякова «Диверсія під прапором допомоги» [2]. Треба відмітити, що у зазначеній роботі побіжно зга-

дується порт Новоросійськ, як осередок розвідувальної діяльності американців під прикриттям допомоги голодуючим.

Необхідно зазначити, що всередині наукової теми пов'язаної із діяльністю АРА у Росії можна виділити певні складові. Однією з таких складових є взаємодія морських портів із закордонними гуманітарними організаціями. Зважаючи на те, що морський шлях доставки вантажів, як зараз, так й у ті часи, був одним з найефективніших і найдешевших, усі вантажі гуманітарної допомоги до радянських територій доставлялися морем. Серед найбільш залучених портів так званого «південного шляху» доставки – через Босфор і Чорне море був порт Новоросійськ.

Визначаючи ступінь вивченості теми, автором поданої наукової публікації не було виявлено окремого дослідження що було б присвячене ролі Новоросійська, як одного з провідних портів доставки вантажів таких організацій як АРА, Джойнт, Місія Ф. Нанесена та інших громадських і релігійних гуманітарних товариств, що спільно діяли у рамках Ризького договору від 20 серпня 1921 р. («Угода уряду РСФРР та Американської адміністрації допомоги АРА про допомогу голодуючим») [3] на території, що контролювалася більшовиками в українському історичному середовищі.

Немає у наявності роботи присвяченій діяльності Новоросійського порту й у російській історіографії, що є безумовним упущенням сучасної історичної школи цієї країни. Побіжні відомості про діяльність порту наявні в окремих роботах одного з провідних російських дослідників діяльності АРА Н.В. Усманова. Натомість, незважаючи на наявність більш ніж чотирьох десятків досить ґрунтовних досліджень, відомості про порт Новоросійська згадується побіжно, без конкретних акцен-

тів [4].

Щодо англомовних досліджень, то тут можна виділити цілий перелік робіт, як сучасників та учасників місії АРА у радянській Росії, так і сучасних американських дослідників. Так, треба виокремити Гарольда Фішера та його роботу «Голод у радянській Росії (1919-1923): операція Американської адміністрації допомоги» [5]. Автор досить багато приділив уваги логістичному аспекту здійснення допомоги голодуючій Росії з боку АРА. У роботі наведені морські та наземні маршрути доставки вантажів, надана характеристика північного та південного водних шляхів надходження вантажів, згадується і діяльність порту Новоросійськ, присутні статистичні данні щодо перевалки вантажів через порт, наявні досить інформативні мапи зі шляхами сполучення морського, залізничного й автомобільного транспорту.

Серед сучасних американських дослідників можна виділити роботу Бертранда Патенауда «Велике шоу у Бололенді (країні більшовиків)» [6]. Однак, треба зазначити, що у багато чому інформація подана у ній запозичена та спирається на вищезазначене дослідження Гарольда Фішера. Саме тому відомості щодо діяльності порту Новоросійськ у цих роботах майже тожні.

Неможна оминати увагою роботу самого Герберта Гувера «Американський Епос. Голод у сорока п'яти націй: Битва на лінії фронту, 1914-1923» [7], однак навіть у цій роботі діяльності порту Новоросійськ присвячено лише декілька речень. Досить цінною, з точки зору розкриття питання значення портів у діяльності АРА й інших гуманітарних організацій, є робота Френка Сюрфейса та Раймонда Бленда «Американська їжа у Світовій війні та періоду реконструкції. Операції організацій під керівництвом Герберта Гувера з 1914 по 1924 рр.» [8]. У зазначеному дослідженні особлива увага приділена діяльності радянських портів під час роботи АРА. Особливо відзначається важливість порту Новоросійська та Петрограда.

Таким чином, можна стверджувати, що у запропонованому варіанті наукова проблема не розглядалась, як окреме комплекс-

не дослідження. Тож цю роботу можна вважати першим кроком на шляху встановлення значення порту Новоросійська у діяльності Американської адміністрації допомоги на території більшовицької Росії за часів голоду 1921-1923 рр.

Серед портів азово-чорноморського регіону порт Новоросійська був найбільш придатний для використання АРА. Незважаючи на певний занепад інфраструктури, наявності затонулих кораблів у бухті, гавань була у прийнятному стані, глибини фарватерів дозволяли приймати кораблі океанічного класу. Зберігся у досить непоганому стані портовий елеватор, але найголовніше, з Новоросійська було досить близько до охопленого голодом Поволжя, до того ж уся Царицинська губернія також зазнавала жахливих продовольчих труднощів. Єдиним суттєвим недоліком був брак складських приміщень, так зі 135 тис. тон у 1921 р. склади Новоросійського порту могли прийняти на зберігання лише 2 тис. тон вантажів. Тож здійснювати подальший розподіл гуманітарних вантажів доводилось, як-то кажуть, «з коліс», фактично не тримаючи їх на складах порту [9].

Географічне розташування Новоросійська дозволяло ефективно доставляти вантажі АРА. Ще одним чинником, що сприяв, була близькість Ростова-на-Дону – столиці Донської губернії, де була розташована районна організація АРА. Залізничний вузол Ростова дозволяв охопити значні території, що постраждали від голоду – Поволжя, Північний Кавказ, Кубань, придонські території [10].

Новоросійськ став тими воротами в які увійшли перші представники АРА до радянської Росії та почали знайомство з особливостями радянської державної системи. Треба сказати відверто, що першим враженням американських функціонерів був шок. Так, після свого першого відвідування зони голоду полковник Хаскелл телеграфував Гуверові: «Центральний уряд розумний, але провінційні та місцеві ради безнадійно нікуди не придатні та складаються з неписьмених представників пролетаріату». Вражав невибагливий зовнішній вигляд, брак освіти й досвіду радянських представників, які, здавалося, намага-

лися компенсувати ці недоліки надлишком зарозумілості. «Типовий радянський представник», зазначав американський офіцер, який відвідав Новоросійськ, був «без освіти, без особливо великого розуму, з екзальтованим уявленням про свою важливість» [11].

Основний потік вантажів АРА почав надходити до Новоросійська у 1922 році. Так, протягом року до порту прибуло 26 цивільних американських пароплави зафрахтованих Американською адміністрацією допомоги, які доставили 125902,3

Оренбурга та Царицинської губернії. Це продовольство було ввезено до порту на борту американського судна «Winnebago» [14].

Однак, траплялись і досить неприємні інциденти. Так, у травні 1922 року на рейд порту зайшов американський есмінець «Childs» (US DD 241 Childs, Рис. 3). Він мав на борту вантаж кукурудзи та привіз нових американських функціонерів АРА. Однак радянські посадовці заборонили підхід до порту корабля, наголосивши, якщо таке відбудеться, то це буде сприйнято як

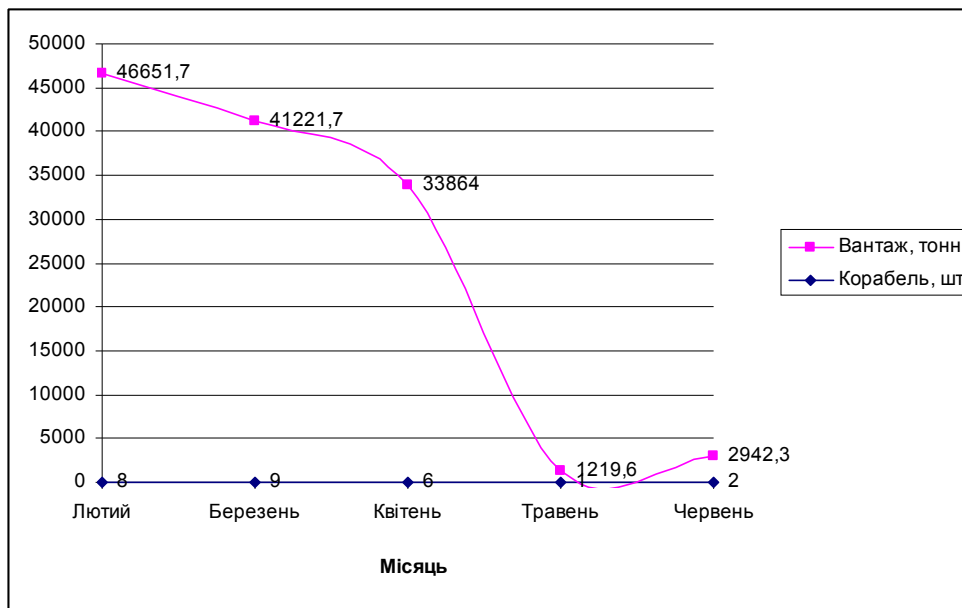


Рис. 1. Загальна співвідношення надходження обсягів вантажів АРА та кількості цивільних кораблів, що зайшли до порту Новоросійськ у 1922 р.
(Складено автором на основі відомостей, поданих у роботі Ф. Сюрфейса та Р. Бленда [13]).

тонни продовольства [12]. Загальну залежність обсягу надходження вантажів від кількості кораблів можна побачити на діаграмі з рис. 1.

Безумовно, порт Новоросійська відіграв ключове значення у логістичній системі допомоги голодуючій Росії. Його близькість до уражених голодом регіонів давала можливість АРА досить оперативно перекидати сюди ресурси та техніку необхідні для боротьби з голодом. Як зазначала американська газета «Evening star» 7 лютого 1922 р., на території порту Новоросійськ було сконцентровано 700 вантажних автомобілів, які були готові почати доставку 6000 тон зерна до території Поволжя,

ворожий знак. Разом з тим у наявності не було жодних інших плавзасобів аби забрати людей і вантаж. Тільки 22 квітня 1922 р. після переговорів з Московським урядом і центральним представництвом АРА есмінцю дозволили зайти до порту та розвантажитись, однак більше половини кукурудзи на той час було зіпсовано пліснявою [15].

Необхідно звернути увагу, що порт міста Новоросійська було включено до принципової схеми транспортних шляхів, що використовувалися гуманітарними організаціями у період боротьби з голодом. Новоросійськ входив до так званого «південного» шляху поставок гуманітарних ван-

тажів і сполучався, як структурно, так і наземними шляхами сполучення з Ростовом-на-Дону (див. Рис. 2).

У розрізі реалізації плану допомоги голодуючій Росії 20 лютого 1922 р. до порту Новоросійська було завезено 20 тисяч тон кукурудзи, яку було завантажено на 7 потягів, що вирушили до Уфи, Оренбургу, Самари, Саратова та Казані [18]. Це було першим масштабним завозом американської кукурудзи до регіону морським шляхом.

Як зазначав Уолтер Браун (Welter Brown) в інтерв'ю американській газеті «Bisbee daily review» – ситуація із роботою у порту Новоросійська показала значні недоліки в організації доставки вантажів АРА по території радянської Росії з цього порту, так шлях від портових складів до кінцевого споживача у голодуючих районах Поволжя міг тривати до двох місяців, у той час, як американські пароплави витрачали на трансатлантичний перехід біля трьох тижнів. Незадовільним було і транспортування вантажів з Новоросійська ав-

томобільним транспортом. Вантажівки, що надавав радянський уряд, приїздили до порту майже без пального і про відправлення вантажів до регіонів не могло бути мови. Тож американським морякам доводилось зливати наявне на кораблях рідке паливо для заправки радянських вантажівок [19].

Порт Новоросійська використовувався Американською адміністрацією допомоги і для евакуації біженців. Так, на території Царицинської губернії компактно проживали грецькі колоністи. Під час голоду 1921-1923 рр. грецькі поселення зазнали значного спустошення. То ж біля Новоросійська було розгорнуто табір для грецьких колоністів, але ситуація там була просто жахливою, кожен день серед мешканців табору фіксувалися десятки голодних смертей. Виходячи з цього грецький уряд звернувся до АРА з проханням провести евакуацію греків. У результаті 25 березня 1922 р. на американському човні було евакуйовано до Константинополя 3000 голодуючих греків з території РСФРР [20].

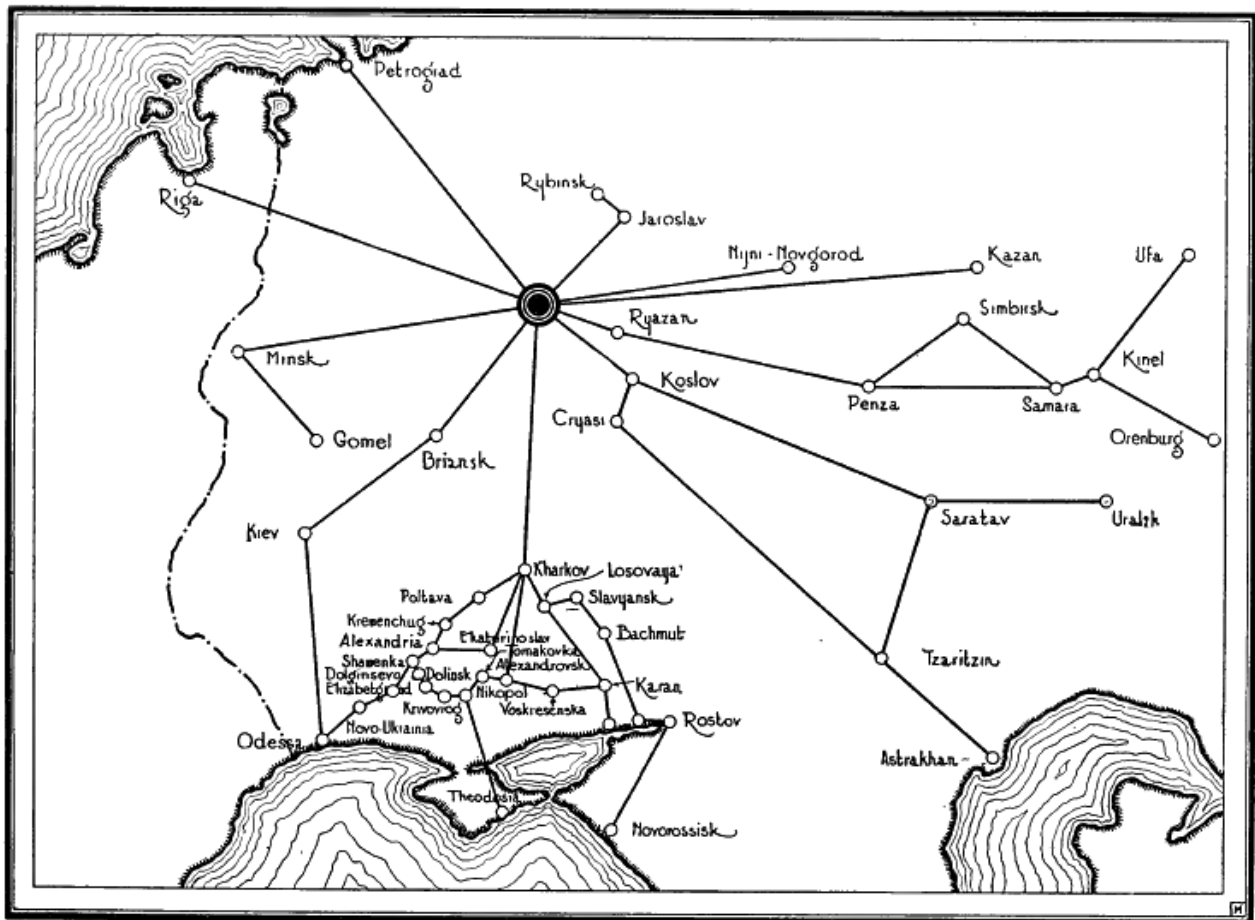


Рис. 2. Схема транспортних шляхів, що використовувала АРА у 1921-1923 рр. [17]

У квітні 1922 р. американська газета «Washington herald» зазначала, що починаючи з лютого 1922 р. через протоку Босфор пройшло 36 американських човни з вантажем АРА й у 26 з них кінцевим пунктом призначення зазначався порт Новоросійськ [21].

У січні 1922 р. американська газета «Нью Йорк Таймс» також досить докладно висвітлювала ситуацію у радянській Росії. Не пройшла повз її увагу і діяльність радянських портів, зокрема Новоросійська. Так 23 січня 1922 р. наголошувала на значній потребі у вантажних автомобілях для здійснення місії АРА. Безпосередньо порту Новоросійськ бракує 140 одиниць вантажного автотранспорту. Це найбільша кількість машин, що потребується радянськими портами для успішної роботи АРА. Для прикладу, порту міста Одеса необхідні трохи більше 100 машин [22].

Виходячи із вищенаведених фактів необхідно зробити висновок, що порт Новоросійськ мав принципове значення для успішної діяльності АРА й інших гуманітарних організацій на території більшовицької Росії за часів великого голоду 1921-1923 рр. Вдале географічне розташування, наявність складських приміщень і транспортних шляхів сприяло підвищенню ролі порту під час гуманітарної діяльності американських добровільних організацій. Незважаючи на розорену інфраструктуру російським робітникам вдалося підготувати структури порту до прийому американських пароплавів з продовольством і гуманітарними вантажами. Ще одним важливим чинником була відносна близькість Новоросійська до районів Росії найбільш уражених голодом – Поволжя, Донський регіон, Кубань, Уфімо-Уральський регіон. Разом з тим треба відзначити, що Американська адміністрація допомоги досить часто зіштовхувалася із труднощами під час роботи у Новоросійську. Це і низька кваліфікація радянських посадовців і робітників, відсутність злагодженості, відверта ворожість до представників США, відсутність вантажного автотранспорту у достатній кількості та справному стані тощо. Однак, незважаючи на це порт Новоросійська відіграв важливу роль у справі постачання

продовольства голодуючому населенню РСФФР, ставши основними її портом на південному шляху постачання вантажів.

ЛІТЕРАТУРА ТА ДЖЕРЕЛА:

1. Украинская Советская Энциклопедия / Гл. ред.: М.П. Бажан / Главная редакция Украинской Советской Энциклопедии. – Т.3. – К.: УРЕ, 1980. – С.209.
2. Поляков А.А. Диверсия под флагом помощи: Повесть-хроника / А.А. Поляков. – М.: Политиздат, 1985. – 237 с.
3. Державний архів Російської Федерації, ф.1058, оп.1, спр.947, арк.112-114.
4. Usmanov N. The Activity of the American Relief Administration in Bashkiria (1921-1923) / N. Usmanov // Western Social Science Association 38th Annual Conference. Abstracts. – Reno, Nevada, 1996. – P.172; Усманов Н.В. О масштабах гуманитарной помощи Башкирии из-за рубежа в 1921-1923 гг. / Н.В. Усманов // Социальная история Южного Урала в новое и новейшее время: Мат-ы регион. научно-практ. конф., Уфа: Баш. гос. пед. университет, 2003. – С.57-60.
5. Fisher H. The Famine in Soviet Russia (1919-1923), the operation of the American Relief Administration / Harold H. Fisher. – N.-Y.: The Macmillan Company, 1927. – 609 p.
6. Patenaude B. A Big Show in Bololand: American Relief Expedition to Soviet Russia in Famine 1921 / Bertrand M. Patenaude. – Stanford: Stanford University Press, 2002. – P.337.
7. Hoover H. An American Epic. – Vol.3: Famine in Forty-five Nations: The Battle on the Front Line, 1914-1923 / Herbert Hoover. – Chicago: Henry Regnery Company, 1959. – 592 p.
8. Surface F.M. American food in the World War and reconstruction period. Operations of the organizations under the direction of Herbert Hoover 1914 to 1924 / Frank M. Surface, Raymond L. Bland. – Stanford (California): Stanford university press, 1931. – 1033 p.
9. Fisher H. The Famine in Soviet Russia... – P.173.
10. Ibid. – P.280.
11. Patenaude B. A Big Show in Bololand... – P.337.
12. Surface F.M. American food... – P.382.
13. Ibid. – P.388.
14. US-cargo in Novorossiysk // Evening star. – February 12, 1922. – P.21.
15. Fisher H. The Famine in Soviet Russia... – P.283.
16. USS CHILDS (DD-241 / AVP-14 / AVD-1) [Електронний ресурс] // NavSource Naval History. Photographic History of the United States Navy. – Режим доступу – <http://www.navsource.org/archives/05/241.htm>
17. Fisher H. The Famine in Soviet Russia... – P.116.
18. First corn from U. S. has reached Russia // Evening star. – February 21, 1922. – P.14.
19. Soviet fails to supply curs for foodstuffs // Bisbee

daily review. – March 8, 1922. – P.1.

20. US-cargo in Novorossiysk // Evening star. – February 12, 1922. – P.22.

21. U.S. Relief offers to aid Russians // The Washington herald. – May 28, 1922, Sunday Edition. – P.2.

22. Soviet to furnish needed relief cars; Colonel Haskell Has His Way at Conference With Russian Railroad Chiefs // The New York Times. – January 23, 1922. – P.2.

Погромський Віктор *Значення порту Новоросійська під час діяльності закордонних гуманітарних організацій за часів голоду 1921-1923 рр. у радянській Росії*

У статті розглядається значення порту Новоросійська у діяльності американської благодійної організації АРА й інших гуманітарних американських організацій, що діяли спільно з подолання першого радянського, так званого, «ленінського» голоду 1921-1923 рр. Значна увага приділена особливостям функціонування порту Новоросійська, кількісним показникам перевалки гуманітарних вантажів, кількості кораблів, що заходили до порту, особливостям діяльності порту із впорядкування вантажопотоків. Дана оцінка значення порту у загальній структурі доставки вантажів у голодуючі райони радянської Росії.

Ключові слова: Новоросійськ, АРА, голод 1921-1923 рр. доставка вантажів, порт, допомога голодуючим.

Погромский Виктор *Значение порта Новороссийска во время деятельности иностранных гуманитарных организаций в период голода 1921-1923 гг. в советской России*

В статье рассматривается значение порта Новороссийска в деятельности американской благотворительной организации АРА и других гуманитарных американских организаций, действующих совместно по преодолению первого советского, так называемого «ленинского» голода 1921-1923 гг. Значительное внимание уделено особенностям функционирования порта Новороссийска, количественным показателям перевалки гуманитарных грузов, количества кораблей заходивших в порт, особенностям деятельности порта по упорядочению грузопотоков. Дана оценка значения порта в общей структуре доставки грузов в голодающие районы Советской России.

Ключевые слова: Новороссийск, АРА, голод 1921-1923 рр. доставка грузов, порт, помощь голодающим.

Pogromsky Victor *Value of Novorossiysk' port during operation of foreign humanitarian organizations in times of famine 1921-1923 in Soviet Russia*

The article discusses the importance of the port of Novorossiysk in the activities of the American charitable organization ARA and other humanitarian organizations, US working together to overcome the first Soviet, the so-called «Leninist» famine of 1921-1923. Considerable attention is paid to the peculiarities of functioning of the port of Novorossiysk, quantitative indicators handling of humanitarian supplies, the number of ships calling at ports, especially port activities to streamline cargo traffic. The estimation of the value in the total port cargo delivery to starving regions of the Soviet Russia.

Keywords: Novorossiysk, ARA, famine of 1921-1923, delivery of cargo, port, help starving.

Рецензенти:

Тихонов А.К., д.і.н., професор

Тригуб О.П., д.і.н., професор

Надійшла до редакції 12.05.2015 р.

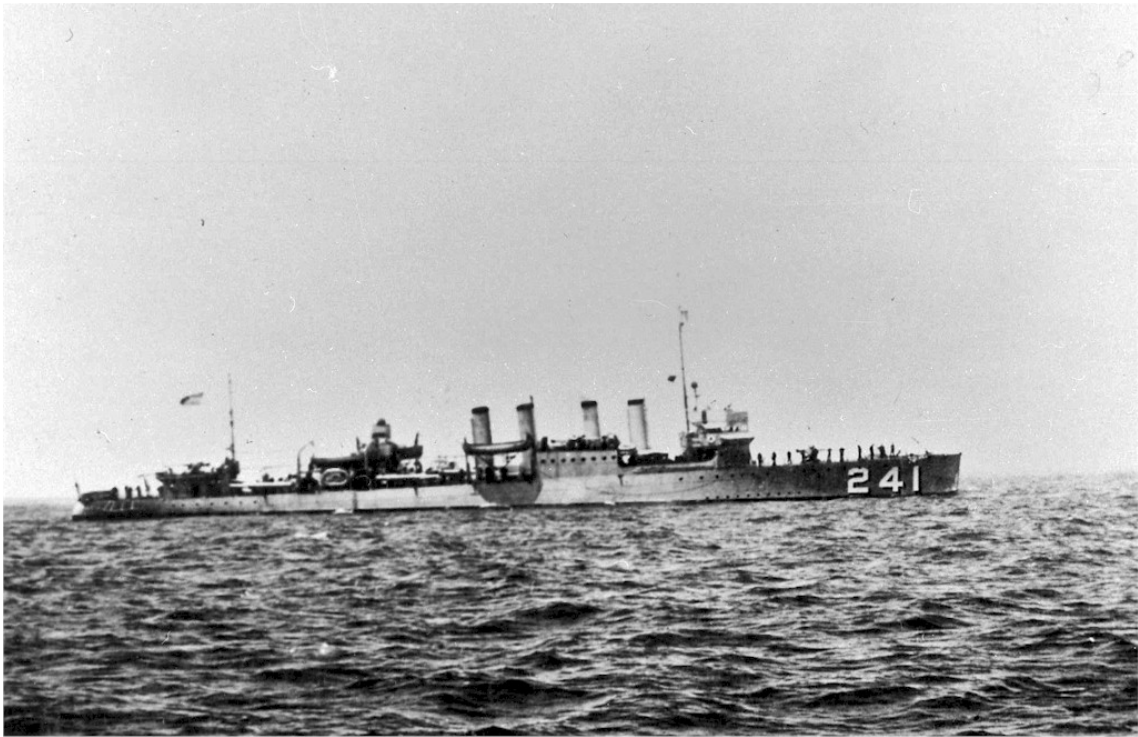


Рис. 3. Есмінець «Childs» [16].

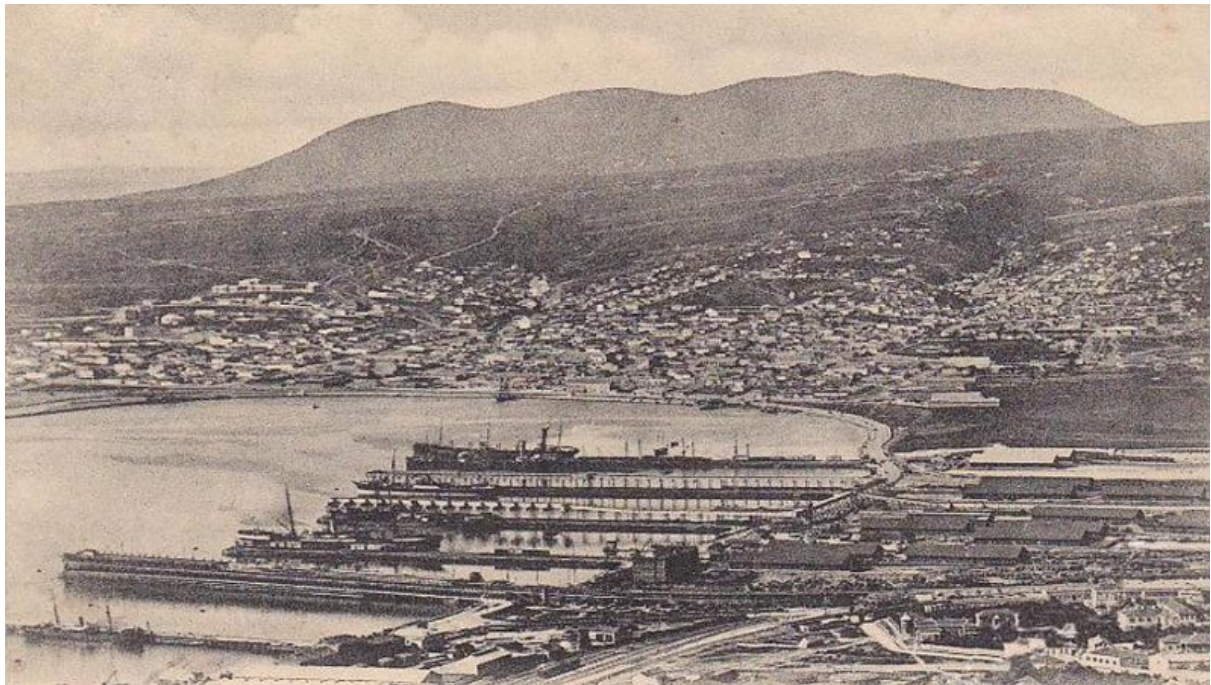


Рис. 4. Загальний вигляд Новоросійської портової бухти
(лістівка початку XX ст.)