

УДК 316.4: 334.021  
JEL: I38, J24, L50, M1, M5, P28, Q3, Q5, R1, R11

DOI: 10.18184/2079-4665.2015.6.4.29.34

## ДОВЕРИЕ КАК СОЦИАЛЬНЫЙ ФЕНОМЕН И УСЛОВИЕ ЭКОНОМИЧЕСКОГО РОСТА АРКТИЧЕСКОГО РЕГИОНА \*

Николай Иванович Диденко<sup>1</sup>, Гульнара Фатыховна Ромашкина<sup>2</sup>,  
Гариф Сергеевич Ромашкин<sup>3</sup>

<sup>1</sup> ФГАОУ ВО «Санкт-Петербургский политехнический университет Петра Великого»  
195251, г. Санкт-Петербург, Политехническая, 29

<sup>2-3</sup> ФГБОУ ВПО «Тюменский государственный университет»  
625003, г. Тюмень, ул. Семакова, 10

<sup>1</sup> Доктор экономических наук, профессор  
E-mail: didenko.nikolay@mail.ru

<sup>2</sup> Доктор социологических наук, заведующий кафедрой математических методов, информационных технологий и систем управления в экономике  
E-mail: gr136@mail.ru

<sup>3</sup> Кандидат социологических наук, доцент кафедры менеджмента, маркетинга и логистики  
E-mail: gr136@mail.ru

Поступила в редакцию: 19.11.2015      Одобрена: 21.11.2015

\* Статья подготовлена по результатам исследования, выполняемого при финансовой поддержке гранта Российского Научного Фонда (проект 14-38-00009) «Программно-целевое управление комплексным развитием Арктической зоны РФ» (Санкт-Петербургский политехнический университет Петра Великого). Авторы благодарят СПбПУ и РНФ за указанную финансовую поддержку, благодаря которой были получены все основные результаты исследования.

**Аннотация.** В статье проводится анализ доверия к основным региональным институтам власти на уровне северного субарктического региона-Ямало-Ненецкого автономного округа. Методологически предполагается, что круги доверия выступают как основа элемента и условие долгосрочного экономического развития, поскольку они снижают транзакционные издержки, позволяют действовать в более широком горизонте планирования, выстраивая отношения в триаде власть – бизнес – общество. На основе эмпирических данных показано, что доверие в региональном социуме Ямало-Ненецкого автономного округа находится в зоне риска. Наименее доверяют жители северного региона, как, впрочем, и жители всей России, политическим партиям, профсоюзам законодательному собранию региона. Лидерами доверия среди региональных властных институтов выступают суд как средство защиты базовых прав и свобод и губернатор. При этом очень высокий уровень протестных ожиданий подкрепляется достаточно ощутимым (треть жителей региона) протестным потенциалом. Эти настроения не могут не вызывать опасений в условиях относительно снижения уровня доверия жителей ЯНАО к губернатору региона. Данная ситуация отличает жителей северного региона от жителей двух других субрегионов Тюменской области, где губернатору доверяет более половины жителей, и динамика доверия положительна.

**Ключевые слова:** региональные власти, доверие, институты, социокультурный мониторинг, транзакционные издержки.

**Для ссылки:** Диденко Н. И., Ромашкина Г. Ф., Ромашкин Г. С. Доверие как социальный феномен и условие экономического роста Арктического региона // МИР (Модернизация. Инновации. Развитие). 2015. Т. 6. № 4. С. 29–34. DOI: 10.18184/2079-4665.2015.6.4.29.34

### Постановка проблемы

По многим оценкам, России остро не хватает социального капитала, того вида капитала, который наиболее важен для современных моделей экономики. Существует и иное мнение: обострение внешнеэкономической и внешнеполитической ситуации приводит к консолидации социального пространства, укреплению существующего социального порядка и дальнейшем огосударствлении

экономики. Но насколько обоснованы эти оценки? Какие выводы более близки к истине?

Доверие в российском обществе уже не раз становилось объектом внимания отечественных и зарубежных социологов [1, 2, 3]. Следует указать на участие России в международном проекте World Values Survey (WVS), в рамках которого в 1990–2015-е годы проводится мониторинг показателей доверия в нескольких десятках стран мира [4]<sup>1</sup>.

<sup>1</sup> См. информацию на сервере проекта (<http://www.worldvaluessurvey.com>).

Согласно оценкам этого проекта Россия к 2015 г. по шкале традиционализм/рационализм находится практически в центре массива изучаемых стран – чуть выше, чем Украина и Молдова, и чуть ниже, чем Болгария, Эстония и Китай. По шкале ценности выживания/самовыражения Россия расположилась практически в самой левой стороне оси – дальше находятся только Беларусь, Болгария, Украина, Молдовия и Тунис. То есть, мы можем заключить, что население России скорее рационально, но действует главным образом в рамках стратегий выживания, что близко к Украине, Эстонии и Болгарии. Тогда становится понятным, почему россияне склонны опираться на государство, но выбирают рациональные схемы обоснования поведения скорее, чем аффективные. Поэтому наш подход будет опираться на рационалистические концепции, хотя аффективно-психологические особенности тоже важны. Однако тогда не понятно, почему Россия – не Эстония и не Китай. Почему в российских регионах темпы развития существенно ниже, чем в вышеперечисленных странах – если мы так похожи?

Как считают авторы итогового доклада WVS-2015, «Human empowerment is an entity of empowering capabilities, aspirations, and entitlements. ... For one, emancipative values establish a civic form of modern individualism that favours out-group trust and cosmopolitan orientations towards others» [4]. Thus, emancipative values provide social capital that activates societies, makes publics more self-expressive, and vitalizes civil society.

Согласимся, что в современных обществах доверие – это форма рационального отношения к действительности и действиям людей в условиях неопределенности. Тогда более широкое распространение доверия в экономической жизни общества и в бизнесе должно приводить к сокращению транзакционных издержек. Наоборот, высокий уровень недоверия заставляет большие ресурсы отвлекать на информационную подготовку сделки, ее страхование или возможные судебные издержки. В рамках таких концепций недоверие замедляет деловую активность, тормозит экономический рост, но избыточное доверие стимулирует обман в деловых операциях и приводит к экономическим потерям [5]. Поэтому нормальное функционирование рыночной экономики (и других институтов общества) требует не высокого, а оптимального уровня доверия.

В данной работе мы рассмотрим доверие к институтам власти. Предполагаем также, что уровень доверия окажется связанным с социально-экономической динамикой. Отметим, что в период 2006–2013 гг. мировая экономика характеризовалась кризисами, шоками, нестабильностью [6, 7]. Рассмотрим, какова эта связь на примере Ямало-Ненецкого автономного округа (ЯНАО), регио-

на субарктической зоны. Эта территория особенно уязвима к колебаниям курса доллара (нефти/газа), население ощущает себя очень зависимым от внешних сил, в том числе и от власти. Динамику уровня доверия мы рассмотрим по материалам социокультурного мониторинга [8, С. 44–52].

#### Методологический подход и методика исследования

В качестве основы операционализации вопросов доверия мы опираемся на концепцию доверия Р. Штомпки, где доверие определено как «ставка в отношении будущих непредвиденных действий других»; «доверие – это ставка на то, как другие поведут себя в будущем» [9]. Для анализа практических результатов важна концепция «*ставки доверия*» и «*радиуса доверия*» Ф. Фукуямы [10]. Объекты нашего доверия распространяются подобно концентрическим кругам от максимально близких межличностных отношений (семья, друзья и пр.) к более абстрактным ориентациям применительно к социальным объектам или институтам. Чувство доверия, основанное на вере, имеет право на существование в современном обществе, но, предполагается оно носит ограниченный характер [9].

Наш анализ уровня доверия к институтам власти основан на следующих вопросах [8, С. 237, 243, 340–352].

«Скажите, пожалуйста, в какой мере Вы доверяете или не доверяете региональным органам управления, организациям? Варианты вопросов: суду, губернатору, профсоюзам, прокуратуре, полиции (милиции), правительству региона, региональным отделениям политических партий, парламенту (законодательному собранию – Думе региона), средствам массовой информации (печать, радио, телевидение). Шкала ответов: полностью доверяю; пожалуй, доверяю в основном; трудно сказать точно; не очень доверяю; совсем не доверяю. Для проведения факторного и дисперсионного анализа вычислялась средняя взвешенная от оценок уровня доверия ко всем региональным институтам – индекс обобщенного доверия. Формула вычисления индекса построена таким образом, чтобы в случае, когда человек совершенно не доверяет всем перечисленным институтам индекс равнялся нулю, а для случая, когда ответ «полностью доверяю» был дан по всем 11 пунктам, индекс равнялся 4.

«Как вы думаете, насколько возможны сейчас в вашем городе, поселке, населенном пункте массовые выступления населения? Варианты вопросов: против падения уровня жизни; в защиту своих прав; с политическими требованиями. Шкала ответов: очень даже возможны; возможны при определенных условиях; скорее невозможны; невозможны.

«Готовы ли Вы принять участие в акциях протеста (против снижения уровня и качества жизни, прав и свобод человека)?» Шкала ответов: готов; пожалуй готов; пожалуй не готов; не готов. Социально-имущественные слои выделялись на основе ответов на вопрос «Какое из следующих высказываний лучше всего характеризует материальное положение сегодня – Ваше, Вашей семьи? Денег не хватает на повседневные затраты. Шкала ответов: а повседневные затраты уходит вся зарплата; на повседневные затраты хватает, но покупка одежды затруднительна; в основном хватает, но для покупки дорогостоящих предметов нужно брать в долг; почти на все хватает, но затруднено приобретение квартиры, дачи, машины; практически ни в чем себе не отказываем.

### Эмпирические данные

В качестве эмпирической основы взяты результаты социокультурного мониторинга, проведенного в 2006, 2009, 2011, 2013 годах в Тюменской области (включая ХМАО-Югру и ЯНАО). В процессе опроса выборка строилась отдельно для каждого субрегиона – юг Тюменской области (Тюменская область без округов), ХМАО-Югра и ЯНАО. Подвыборки многоступенчатые, маршрутизированные, репрезентируют население субрегионов по половозрастной структуре с выделением признаков: типа поселения с учетом территориального размещения и в соответствии с пропорциональной представительностью по данным на год, предшествующий опросу. В 2006 году всего было опрошено 4000 человек, в 2009 году 4510 человек, в 2011 году 5567 человек, в 2013 году 3054 человек в возрасте от 18 лет, в пропорциональном соотношении согласно выборке жителей юга Тюменской области, ХМАО-Югры и ЯНАО [8, С. 44–90].

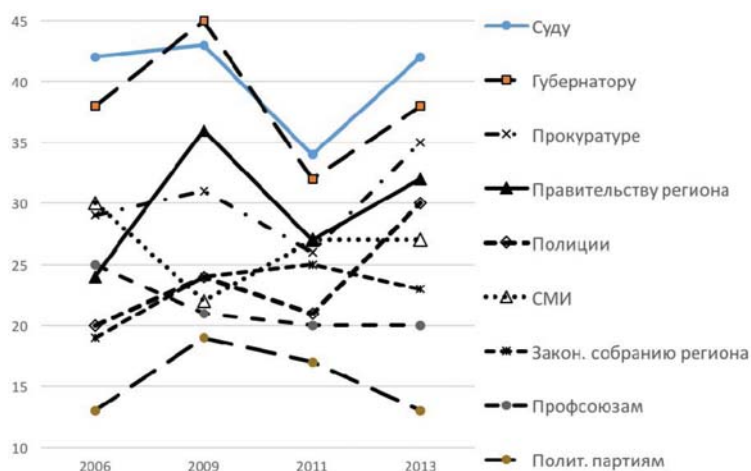


Рис. 1. Динамика уровня доверия жителей ЯНАО к региональным институтам, % от числа опрошенных, 2006, 2009, 2011 и 2013 гг.

\* «Доверяю» = ответы «Полностью доверяю» + «Пожалуй, доверяю»

### Обсуждение основных результатов

Динамика уровня доверия к региональным институтам в северном регионе за период 2006–2013 гг. (обозначенный как сумма ответов «доверяю» и «скорее доверяю» в процентах от выборки) наглядно представлена на рис. 1.

На первое место по уровню доверия граждане поставили суд как средство защиты прав и свобод человека. Это региональная специфика, поскольку традиционно губернатор лидирует в рейтингах доверия, как в среднем по России, так и в Тюменской области в частности (федеральные структуры, и Президент России не рассматриваются, поскольку изучался уровень доверия к региональным институтам). Весь период наблюдений наблюдались серьезные колебания уровня доверия к губернатору региона (второе место в рейтинге, 38%, 45%, 32%, 38% в 2006, 2009, 2011, 2013 гг. соответственно), оценки доверия к правительству региона колебались практически изоморфно, хотя и на более низком уровне (24%, 36%, 27%, 32%), занимая четвертое место в рейтинге доверия к региональным институтам. Доверие к прокуратуре возрастает, и в 2013 г. достигло уровня 35%, оставляя прокуратуру на третьем месте в рейтинге.

Лидерами антирейтинга доверия по данным в 2013 г. являются законодательное собрание (Дума региона – 23%), профсоюзы (20%), политические партии (13%). Причем в динамике доверие к последним двум институтам продолжает снижаться, особенно значим темп снижения по отношению к политическим партиям. В целом более высокий уровень доверия высказывают сельские жители и более пожилое население, они больше доверяют правоохранительным органам, губернатору, СМИ.

Нельзя сказать, что возраст и образование оказывают однозначное влияние на уровень доверия к различным социальным субъектам, выделяются более высоким доверием только крайние группы. Лица, обладающие послевузовским образованием, наиболее критично настроены, в этой группе самый высокий уровень недоверия, средняя оценка по индексу обобщенного доверия для респондентов с образованием ниже среднего равна 2,18, для респондентов с высшим образованием 1,8, а для респондентов с послевузовским образованием 1,6. Если рассматривать доверие и уровень встроенности индивидуума в социальные сети, а компоненты

человеческого капитала как личностные характеристики человека – образование, уровень здоровья, уровень квалификации, то можно сделать ряд неутешительных выводов. Как это не парадоксально, более высокое образование в России ведет в некоторых аспектах к разрушению социального капитала – к некоторому снижению установок на доверие<sup>1</sup>. Проведение дисперсионного анализа связи уровня обобщенного доверия с социально-демографическими, социально-материальными и социокультурными параметрами выборки (возраст, образование, гендер, самооценка материального положения, социально-профессионального статуса, социального самочувствия, социального оптимизма, тип поселения) позволило выделить три

наиболее значимых предиктора. Проверка производилась по F-критерию Фишера (отношение межгрупповой к внутригрупповой дисперсии), отбор предиктора в регрессию производился при условии, что  $F > 16$  на уровне ошибки менее 0,001. Наиболее значимо влияние социального оптимизма ( $F = 54,15$ ) (тактического и стратегического) и материального положения ( $F = 34,4$ ). Если сравнивать крайние группы, то окажется, что представители высшего класса чуть более доверяют институтам, чем представители нижнего класса (средняя 2,14 против 1,7). При этом представители наиболее обеспеченной социальной группы (условно богатые) дают обобщенную характеристику доверия 2,2, а самых нижних слоев (условно нищие) 1,78<sup>2</sup>.

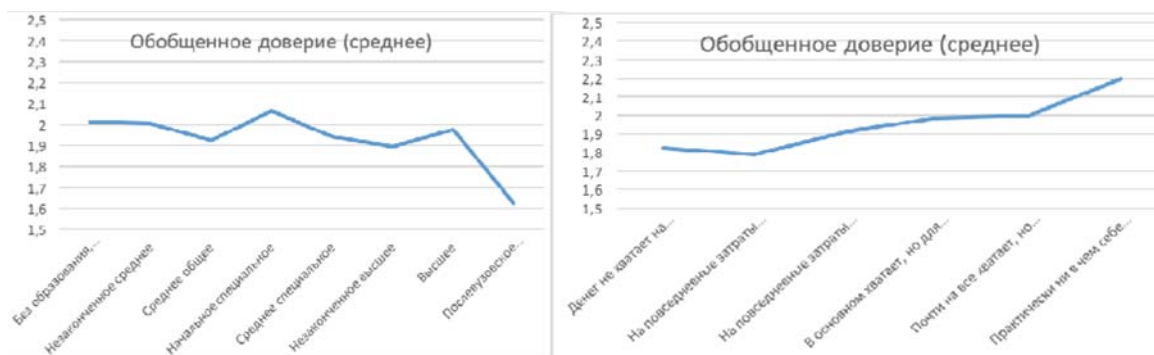


Рис. 2. Средние оценок обобщенного доверия по социально-имущественным слоям и образованию, 2013 г.

Рост социального капитала теоретически обеспечивает большую независимость общества, стремление к росту гражданской активности и стимулирует движение к модернизации [4]. Однако в настоящее время этого не происходит. Промежуточный вывод имеет противоречивый вид: накопление человеческого и социального видов капитала в современных условиях идет противоположных направлениях.

Рассмотрим, как оценивают легитимность существующего социального порядка жители ЯНАО на основе ответов на вопрос «Как вы думаете, насколько возможны сейчас в вашем городе, поселке, населенном пункте массовые выступления населения?».

Наиболее вероятны, по мнению населения, выступления в защиту своих прав (54%), табл. 1. Почти 40% респондентов считают, что есть потенциал

массовых выступлений против падения уровня жизни, ниже всего население региона склонно предполагать вероятность массовых выступлений с политическими требованиями, но и здесь 32% не исключают такую возможность. Таким образом, легитимность политического и социально-экономического порядка в настоящее время достаточно высока, а вот уровень легитимности институционального порядка (выступление в защиту своих прав) не высока. Уровень ожидания протестных настроений – это в какой-то степени косвенная оценка экономической, социально-политической обстановки в своем населенном пункте, регионе, обществе. Это личностное ощущение напряжения в социальном пространстве, ощущение «нормальности» условий жизни, справедливости/несправедливости распределения доходов и реализации законов, уверенность или неуверенность в воз-

<sup>1</sup> Аналогичный результат получен в 2006 г. во время опроса РМЭЗ: «склонность доверять другим людям» [Козырев, 2009, С. 46].

<sup>2</sup> Индекс обобщенного доверия вычислялся на основе средних ответов по 11 вопросам, и изменяется в диапазоне 0 (минимум доверия) до 4 (максимум доверия).

Таблица 1

Распределение ответов на вопрос: «Как вы думаете, насколько возможны сейчас в вашем городе, поселке, населенном пункте массовые выступления населения?», ЯНАО, 2013, %

Массовые выступления населения	Против падения уровня жизни	В защиту своих прав	С политическими требованиями
Очень даже возможны, возможны при определенных условиях	38	54	32
Скорее невозможны, невозможны	58	42	63

возможности отстаивать свои права, оценка способности институтов власти выполнять свои функции с пользой для общества.

Когда же индивидов спрашивают о собственной готовности принять участие в массовых акциях протеста, то здесь в качестве мотивов выбора выступают иные обстоятельства, как правило, связанные с собственной жизнью индивида. Поэтому декларируемая личная готовность к участию в этих акциях всегда ниже, а эмпирическая динамика демонстрирует снижение уровня протестного потенциала, табл. 2.

Таблица 2

Уровень готовности принять участие в акциях протеста (ответы «готов»+«пожалуй, готов»), % от выборки в регионе

	2006 г.	2009 г.	2011 г.	2013 г.
ЯНАО	46	49	47	34
Тюменская область (включая ХМАО, ЯНАО)	43	38	41	35

Уровень готовности к реальному протестному поведению лишь чуть выше в городах, чем в селах, но наиболее высок этот уровень в рабочих поселках и малых городах (на 2–3%). Тем не менее, более трети жителей региона не исключают для себя возможность участия в акциях протеста, и в наиболее кризисные годы (2009, 2011 гг.) протестный потенциал возрастал более чем на 10%. Следует опасаться еще более быстрых колебаний такой готовности, особенно на фоне падения уровня жизни и нарушения базовых прав личности.

### Заключение

Следует сделать вывод о невысоком потенциале развития доверительных отношений в северном регионе, обусловленном ослаблением социального капитала. Недостаток доверия к институтам существенно снижает (по Ф. Фукуяме) потенциал развития экономической активности и предпринимательского поведения. Недостаточность институционального порядка проявляются также и в том, что накопление человеческого и социального видов капитала идет противоположных направ-

лениях. Данные проблемы следует учитывать при составлении программ стимулирования экономического роста в северном регионе. Более подробный анализ имеющихся данных позволяет заключить, что имеется прямая корреляция успешности реализации личностных стремлений респондента и его доверия к институтам власти. И это происходит на фоне постоянного укрепления патернализма по отношению к государству в экономической сфере, проявляющееся в снижении престижности работы в частной сфере, в негосударственных предприятиях, в ослаблении стремления к частной инициативе. Тогда нам следует заключить, что в основе выраженности доверительных отношений в институциональной сфере остаются рационалистические расчеты индивидуума, но показатели человеческого капитала, к сожалению, не являются определяющими для успеха. Представляется, что именно поэтому показатели связи экономической динамики и обобщенного доверия в современной России столь низкие.

### Список литературы

1. Алексеева А. Уверенность, обобщенное доверие и межличностное доверие: критерии различия // Социальная реальность. 2008. № 7. С. 85–98.
2. Звоновский В. Повседневное безличное доверие как фактор хозяйственной деятельности // Социальная реальность. 2008. № 7. С. 99–109.
3. Экономика и социология доверия / под ред. Ю.В. Веселова. СПб.: Социол. об-во им. М.М. Ковалевского. 2004.
4. Welzel, Christian. Freedom Rising: Human Empowerment and the Quest for Emancipation. 2013.
5. Давыденко В.А., Ромашкин Г.С. Системное доверие как фундаментальное условие функционирования и развития общества // Инженерно-строительный вестник Прикаспия. 2011. № 1 (1). С. 166–172.
6. Диденко Н.И., Скрипнюк Д.Ф., Киккас К.Н. Глобальная экономика: анализ и оценка кри-

- зисов // Научно-технические ведомости Санкт-Петербургского государственного политехнического университета. Экономические науки. 2012. № 1 (139). С. 23–34.
7. Didenko N., Skripnuk D. The impact of energy resources on social development in Russia. *Wit Transactions on Ecology and the Environment*. 2014. Т. 190. V. С. 151.
  8. Социокультурная динамика – портрет Тюменской области: коллективная монография / науч. ред. Г. Ф. Ромашкина, В. А. Давыденко. Тюмень: изд-во Тюменского государственного университета, 2015. 358 с.
  9. Sztompka Piotr. *Trust: a sociological theory*. Cambridge: Cambridge university press, 1999 (Штомпка Петр. Доверие: социологическая теория. Кембридж: Университетская печать Кембриджа, 1999). С. 25, 75.
  10. Fukuyama F. *Trust: The Social Virtues and the Creation of Prosperity*. New York: Free Press, 1995. (Фукуяма Ф. Доверие: Социальные свойства и созидание процветания. Нью-Йорк: Свободная Печать, 1995).

**M.I.R. (Modernization. Innovation. Research)**

ISSN 2411-796X (Online)

ISSN 2079-4665 (Print)

**MODERNIZATION**

## TRUST AS A SOCIAL PHENOMENON AND A CONDITION FOR ECONOMIC GROWTH

Nikolai Didenko, Gul'nara Romashkina,  
Garif Romashkin

**Abstract**

*In the article trust analysis to the major regional authorities on the level of the Northern sub-Arctic region of Yamalo-Nenets Autonomous area has been carried out. It is supposed methodologically, that trust circles act as the key element and long-term economic development precondition because they reduce transactions costs, allow you to make in a broader planning horizon, building relationships in the «power – business – society» triad. Empirical data shows that the regional society trust in the Yamalo-Nenets Autonomous area is at risk. The political parties, trade unions, the legislature of the region are least trusted by the Northern region' residents, as, indeed, by all residents of Russia. The court as a mean of protecting basic rights and freedoms and the Governor are considered to be the trust leaders among regional government institutions. The very high level of protest expectations is being supported by fairly sizeable (one third of the region residents) protest potential level. Taking into account the relative trust reduction to the Governor of the region by of Yamalo-Nenets Autonomous area' residents, this mood cannot but arouse concerns. This situation distinguishes the Northern region' residents from the other two sub-regions of the Tyumen region ones, where more than half of the population trusts the Governor, and there is positive dynamics of trust.*

**Keywords:** Regional authorities, trust, institutions, socio-cultural monitoring, transaction costs.

**Correspondence:** *Didenko Nikolai Ivanovich*, Peter the Great St.Petersburg Polytechnic University (29, Polytechnicheskaya street, St.-Petersburg, 195251), Russian Federation, [didenko.nikolay@mail.ru](mailto:didenko.nikolay@mail.ru);

*Romashkina Gul'nara Fatykhovna*, *Romashkin Garif Sergeevich*, Tyumen State University (10, Semakova street, Tyumen, 625003), Russian Federation, [gr136@mail.ru](mailto:gr136@mail.ru)

**Reference:** *Didenko N. I., Romashkina G. F., Romashkin G. S. Trust as a social phenomenon and a condition for economic growth. M.I.R. (Modernization. Innovation. Research), 2015, vol. 6, no. 4, pp. 29–34. DOI: 10.18184/2079-4665.2015.6.4.29.34*

