

Л.А.Рыжова

## К ВОПРОСУ ОБ ИНТЕРПРЕТАЦИИ СЮЖЕТА РЕЛЬЕФНОЙ КОМПОЗИЦИИ КРАСНОЛАКОВОГО БЛЮДА ИЗ РАСКОПОК МОГИЛЬНИКА «СОВХОЗ-10»

В 1961 году, при раскопках могильника, расположенного на территории совхоза "Севастопольский" ("Совхоз-10"), в подбойной могиле № 40, было найдено краснолаковое блюдо с горизонтально отогнутым краем и невысоким, простым, без какой-либо профилировки, кольцевым поддоном (Рис.1). Инв. № 62/36562.

Диаметр края сосуда 26,5 см., высота - 2,8 см, диаметр поддона - 16,4 см. Глина светло-коричневая, розового оттенка, хорошо отмученная, с примесью мельчайших частиц извести. Лак тусклый, красновато-оранжевый, жидкий, сильно потерт. Блюдо малоазиатского происхождения. Учитывая же всю совокупность признаков (состав и качество глины и лака, сюжет изображения), то можно отнести его к изделиям пергамских мастерских. По комплексу находок сосудов датируется II– III в. н. э.

Вся поверхность блюда заполнена многофигурной композицией, выполненной в низком плоскостном рельефе. Изображения не всегда четкие, поэтому контуры фигур "продублированы" острым инструментом. Характерной особенностью стиля оформления рельефа является то, что его детали дополнены вдавлениями, сделанными круглой полый палочкой диаметром 0,25 см - это гирлянды, розетты, змея на посохе Асклепия, огонь жертвенника, треугольники, расположенные возле ног Эротов. Известны многочисленные фрагменты краснолаковых рельефных сосудов этого же времени, выполненных в той же манере, найденные в Херсонесе, городах Боспора, Неаполе Скифском [1].

Композиционная схема рельефа блюда достаточно сложна и насыщена. (Такой же многофигурный сюжет, но с изображением подвигов Геракла, можно видеть на пергамском краснолаковом кубке II-III вв.н.э. из Тиритаки.) [2].

В центре, в медальоне диаметром 9 см, помещен стоящий Асклепий. (Рис.2-1). Торс его развернут немного влево, один конец плаща перекинут через левое плечо, другой обернут вокруг пояса и ниспадает широкими складками. Трактовка складок плаща очень обобщенная. Правое плечо и часть торса фигуры обнажены, правая рука упирается в бедро. Согнутой в локте левой рукой Асклепий опирается на посох, обвитый

змеей. Слева расположен жертвенник, на котором горит священный огонь. Композиция вписана в три рельефные концентрические окружности. Иконография традиционна для статуарных изображений Асклепия и наиболее близка эпидаврскому эллинистическому прототипу [3]. (Рис. 2-2). Таким мы его обычно знаем в скульптуре и в репликах, исполненных в других видах прикладного искусства.

На остальном поле тарелки симметрично расположены четыре стоящих Эрота, поддерживающих схематично выполненные растительные гирлянды. (Рис. 3 –1, 2, 3). (Одна фигура сохранилась не полностью - край тарелки отбит еще в древности). Интерпретация этой части сюжета не вызывает сомнений. Интересна деталь - между ног Эротов, на уровне ступней, помещены треугольники, заполненные штампованными кружочками. Можно предположить, что это жертвенный огонь, тем более что эти треугольники оттиснуты таким же штампом, что и огонь на жертвеннике Асклепия [4].

Между Эротами, чуть выше гирлянд, стоят еще четыре фигуры, которые в статье Т.Н.Высотской и Г.И.Жестковой, опубликовавших блюдо с группой рельефных краснолаковых сосудов из могильника "Совхоз-10", определены - одна как Афродита Анадиомена, вышедшая на поверхность моря и отжимающая мокрые волосы, другая - как Аполлон-Кифаред, третья не определена вообще [5].

Попробуем еще раз обратиться к сюжету рельефа и взглянуть на него несколько в другом аспекте. К сожалению, качество его исполнения не всегда дает возможность подробно рассмотреть детали.

Начнем с фрагмента, которому нет определения в публикации. (Рис.4-1).

Фигура, стоящая развернувшись чуть вправо, в плаще, перекинутом через плечо, с пальмовой или лавровой ветвью в левой руке, скорее всего, Асклепий. Справа от него, по всей видимости, расположен вотив в виде анатомической модели сердца или легких человека, принесенный в дар божеству в надежде исцеления. (У Т.Н. Высотской это какой-то неопределенный плод).

Следующая, также мужская фигура, в которой можно видеть Аполлона (Аполлон-

Кифаред по Т.Н.Высотской), стоит, развернув торс влево. (Рис.4-2). Руки подняты на ширину плеч и согнуты в локтях, мышцы рук выпуклые. Прическа в виде пучка волос, собранного на затылке, характерна для изображений Аполлона на краснофигурных сосудах. (Пучок волос подчеркнут с помощью вдавлений круглой полой палочкой). Присутствие этого божества в сюжете вполне закономерно, т.к. родственные отношения Аполлона с Асклепием были самыми близкими. Как известно, в греческой мифологии Аполлон был отцом Асклепия. Кроме того, одной из многочисленных его эпиклез была и целительная. Оба божества имеют некоторые общие атрибуты, и даже храмы. Однако Аполлон с ипостасью Кифаред, пожалуй, никакого отношения к культу Асклепия не имеет [6].

Третья фигура, которую Высотская Т.Н. считает Афродитой Анадиоменой, по нашему мнению, не женская, а обнаженная мужская фигура, стоящая в рост, развернувшись немного вправо. (Рис.4-3). Руки подняты на ширину плеч и согнуты в локтях, как в предыдущем случае, мышцы рук такие же мощные. Овальный предмет, расположенный справа от бедра, возможно, губка или сосуд для оливкового масла - предметы, необходимые для занятий гимнастическими упражнениями и массажа тела.

Поза четвертой фигуры, не сохранившейся полностью (видна только нижняя часть ног), скорее всего, идентична предыдущей.

Можно предположить, что здесь мы видим мужчин, выполняющих какие-то физические упражнения. И, судя по положению рук, эти упражнения производились с гирями в руках. Как известно, в системе греческого врачевания простые и естественные средства лечения играли огромную роль. Особенно это относится к храмовой медицине. Об этом писал Жебелев С.А., опираясь на свидетельства письменных источников и в частности на свидетельства Павсания. Уже в эллинистическое время Асклепиеоны, расположенные при храмах, стали прекрасными лечебными учреждениями, где были гимнасии, палестры, стадионы и другие сооружения, позволявшие пациентам укреплять свое здоровье такими доступными средствами. Гимнастические и более простые физические упражнения, массаж рекомендовались врачами "от усиленных занятий и сидячего образа жизни" [7].

Что касается образа Афродиты Анадиомены, то, рассматривая, как правило, очень

сложные родственные и прочие связи древнегреческих богов, мы не находим никаких сведений о каком-либо отношении Афродиты Анадиомены к культу Асклепия. Единственное, что можно отметить, это лишь тот факт, что ее изображение, созданное великим греческим художником Апеллесом (жил в IV в. до н.э. и был придворным художником Александра Македонского), находилось в храме Асклепия на острове Кос, известном своим знаменитым святилищем этого бога. Это было лучшее произведение Апеллеса и, скорее всего, именно поэтому оно было помещено в наиболее почитаемый храм острова. Однако сомнительно, что это может быть как-то непосредственно связано с культом Асклепия.

Небольшие выпуклые овалы, симметрично расположенные чуть ниже розетт, остаются пока не поддающимися объяснению. Возможно, изображения не пропечатались из-за несовершенства штампа.

Культ Асклепия был широко распространен во всем греческом мире. Свидетельств тому, что в Херсонесе культ этого божества, как частный, так и официальный, отправлялся жителями города уже с эллинистического времени и почти вплоть до раннего средневековья, достаточно много. Это статуарные изображения бога в мраморе и бронзе, на керамических сосудах, монетах, геммах, votivные предметы, служившие приношениями в храм Асклепия большими, каменные яйца, граффити, теофорные имена [8].

В эллинистическом Херсонесе культ Асклепия носил частный характер и широкое распространение получил уже в первых веках нашей эры с приходом в город римских легионеров, среди которых было много выходцев из Фракии и Мезии, где Асклепий был особенно почитаем [9].

Не вызывает сомнений и то, что в Херсонесе было святилище и храм, посвященные Асклепию. Этот факт убедительно доказывают находки лапидарных эпиграфических памятников: проксении I в.н.э. (случайная находка. 1877 г.), двух votivных надписей, посвященных Асклепию и Гигиее, найденных в 1971 году в районе античного театра, в римском слое конца II - начала III в.н.э. (раскопки О.И.Домбровского) [10]. По мнению Э.И.Соломоник, храм находился, вероятно, в районе южной оборонительной стены, недалеко от античного театра [11]. В 2001 году, в квартале X-б северного района Херсонеса (раскопки С.Г.Рыжова), найден фрагмент еще одного декрета, в тексте которого указано место, где он должен быть установлен - святилище Асклепия.

И.А.Макаров, опубликовавший декрет, датирует его первой половиной I в.н.э. [12]. Таким образом, эти находки позволяют говорить о том, что уже с конца I – начала II вв.н.э. культ Асклепия в Херсонесе становится официальным [13].

В заключение хочется отметить, что блюдо из могильника «Совхоз-10» с его многофигурной рельефной композицией, посвященной культу Асклепия, безусловно, выделяется среди всей краснолаковой керамики не только Херсонеса, но и Северного Причерноморья. Прямых аналогий ему пока не известно. Сюжет рельефа оригинален и выбран явно не случайно: уже изначально сосуд не был предназначен для бытовых целей, а использовался как атрибут ритуального действия. Кроме того, заполнение сплошным выпуклым рельефом внутренней, рабочей части блюда, очень низкое качество лакового покрытия (лак жидкий, нестойкий, нанесен очень тонким слоем, сильно потерт) вызывают сомнения, что такой сосуд можно было использовать в быту.

Эроты с гирляндами - мотивы, широко распространенные в малоазийской погребальной архитектуре. (Рис.4-4). Аналогии им хорошо известны на херсонесских стенках саркофагов из раскопок базилики 1935 года. (Рис.3-4). Эрос относился к одному из космогонических начал и был связан с царством мертвых. Выпуклые розетты, расположенные между фигурами, по-видимому, служили апотропеями. Подобные атрибуты часто можно видеть на надгробиях именно в этом качестве. Да и само присутствие в композиции Асклепия и Аполлона, культ которых имел неоднозначное толкование, в том числе и хтоническое, еще раз подтверждает невозможность утилитарного использования этого сосуда. Безусловно, блюдо имело назначение, связанное с отправлением погребального обряда. В могильнике "Совхоз-10", как и в других крымских некрополях римского времени, есть и другие многочисленные примеры использования в погребальном ритуале предметов, изготовленных специально для этих целей, и служивших обязательными атрибутами древнего погребального обряда. Все это является еще одним свидетельством того, что в первых веках нашей эры в римских провинциях существовали мастерские по производству специальной продукции ритуального назначения, в том числе и погребального инвентаря [14].

В той же могиле № 40 в числе сопровождающего покойного погребального

материала находилось блюдо овальной формы с рельефным изображением Геракла, укрощающего керинейскую лань. (Рис.5). Наряду с хтоническим характером, культ Геракла имел и другие черты. Так, по мнению Э.И.Соломоник, Геракл с эпиклесой Сотер, дает возможность сблизить его с богами-целителями, в том числе и с Асклепием. Кроме того, Геракл считался покровителем гимнасий, атлетов и спортивных состязаний [15].

Предложенная интерпретация сюжета композиции блюда из могильника «Совхоз-10» не может претендовать на окончательный и единственный вариант. Это всего лишь еще одна версия, безусловно, имеющая много спорных моментов, а потому открывающая путь для новых умозаключений.

### Примечания

- <sup>1</sup> *Ленер Р.Х.* Раскопки херсонесского некрополя в 1912 году. НА НЗХТ. Д. № 105-106. Л. 43. Инв. № 2524/12; *Силантьева Л.Ф.* Краснолаковая керамика из раскопок Илурата // МИА 1958. № 85. М.-Л. С. 302, рис.16; *Шелов Д.Б.* Некрополь Танаиса (Раскопки 1955-1958 гг.) // МИА 1961. № 98. М. Табл. XXXIX (10); *Борисова В.В.* Раскопки в цитадели в 1958-1959 гг. // Сообщения Херсонесского музея, III. Симферополь, 1963. С.52, рис.5-а; *Раевский Д.С.* Комплекс краснолаковой керамики из Неаполя // Ежегодник Государственного Исторического музея, 1965-1966. М., 1970. С.96, табл. II(2); *Золотарев М.И., Коробков Д.Ю., Ушаков С.В.* Отчет об археологических исследованиях в северо-восточном районе Херсонеса в 1994 году // НА НЗХТ. Д. № 3219 (I). Л.75. Рис. 19 (63).
- <sup>2</sup> *Наливкина М.А.* Кубок из Тиритаки с изображением подвигов Геракла // МИА 1958. № 85. М.-Л. С. 312-316.
- <sup>3</sup> *Reinach S.* Répertoire de la statuaire Grecque et Romaine. Tome II, Vol. I. Paris, 1930. S. 31(3).
- <sup>4</sup> Д.С.Раевский, вслед за В.А.Городцовым, считает такие треугольники схематичными изображениями храмов (См.: *Раевский Д.С.* Комплекс краснолаковой керамики... С. 94).
- <sup>5</sup> *Высотская Т.Н., Жесткова Г.И.* Рельефная краснолаковая керамика из могильника «Совхоз-10» // Херсонесский сборник, вып. X, Севастополь, 1999. С.33-34.
- <sup>6</sup> Можно было бы предположить, что это изображение дочери Асклепия Гигиен, которое нередко сопутствует Асклепию. Однако смущает поза, совершенно не соответствующая не только позе женской фигуры, но и традиционным изображениям Гигиен.
- <sup>7</sup> *Жебелев С.А.* Религиозное врачевание в древней Греции // ЗРАО. Т. VI. Вып. 3-4, новая серия. СПб., 1893. С.415, 425; *Блаватская Т.В.* Из

- истории греческой интеллигенции эллинистического времени. М., 1983. С. 94.
- <sup>8</sup> Токарев С.А. Религия в истории народов мира. М., 1986. С.401; Соломоник Э.И. Древние надписи Крыма. К., 1988, С. 57-60; Кадеев В.И. Херсонес Таврический. Быт и культура (I-III вв.н.э.). Харьков, 1996, С. 131, 135, 159-160.
- <sup>9</sup> Златковская Т.Д. Мезия в I и II веках нашей эры. М., 1951. С. 131; Голенко К.В., Щеглов А.Н. О культе Асклепия в Херсонесе Таврическом // *Dacia*. 1965. Vol. 9. S. 373; Русяева А.С. Земледельческие культы в Ольвии догетского времени. К., 1979. С. 17; Сон Н.А. Греческие культы Тиря первых веков н.э. // Исследования по античной археологии Северного Причерноморья. К., 1980. С. 134; Карышковский П.О. Посвятительная надпись врачей из Тиря // Новые исследования по археологии Северного Причерноморья. К., 1987. С. 55; Межеричка С.И. Культ Асклепия и психология античного общества II в.н.э. // Мнемон. Исследования и публикации по истории античного мира. Вып. 3. СПб. 2004. С. 376, 378; Стржелецкий С.Ф., Высотская Т.Н., Рыжова Л.А., Жесткова Г.И. Население округа Херсонеса в первой половине I тысячелетия новой эры (по материалам некрополя «Совхоз-10» // *Stratum plus* / 2003-2004. № 4. С. 105.
- <sup>10</sup> IOSPE. I<sup>2</sup>, № 376; Solomonik E.I. Neues zum Asklepiuskult in Chersonessos. *Klio*. 1975, S.433. Abb.1, 2; Соломоник Э.И. Каменная летопись Херсонеса. Симферополь, 1990. № 48.С. 53.
- <sup>11</sup> Solomonik E.I. Neues zum Asklepiuskult... S. 435.
- <sup>12</sup> Макаров И.А. Новые надписи из Херсонеса Таврического // ВДИ. 2006. №4. С.83-85.
- <sup>13</sup> Межеряков В.Ф. Религия и культы Херсонеса Таврического в I-IV вв.н.э. // Автореферат диссертации на соискание ученой степени к.и.н. М., 1980.С. 9; Щербакова В.С. Античные печати Херсонеса как исторический источник. Автореферат диссертации на соискание ученой степени к.и.н. М., 1986.С. 12.
- <sup>14</sup> Межеряков В.Ф. Религия и культы Херсонеса... С. 13; Тульпе И.А., Христановский В.А. Погребально-поминальная обрядность как религиоведческий источник (по материалам археологических раскопок некрополей малых городов европейского Боспора) // Труды Государственного музея истории и религии. Вып.4. СПб, 2004. С. 242, 243.
- <sup>15</sup> Соломоник Э.И. Граффити с хоры Херсонеса. К., 1984. С.15,16.



Рис. 1. Краснолаковое блюдо с рельефной композицией, посвященной Асклепию.



Рис. 2.

1 – изображение Асклепия в центральной части блюда;  
2 – статуя Асклепия из Эпидавра.

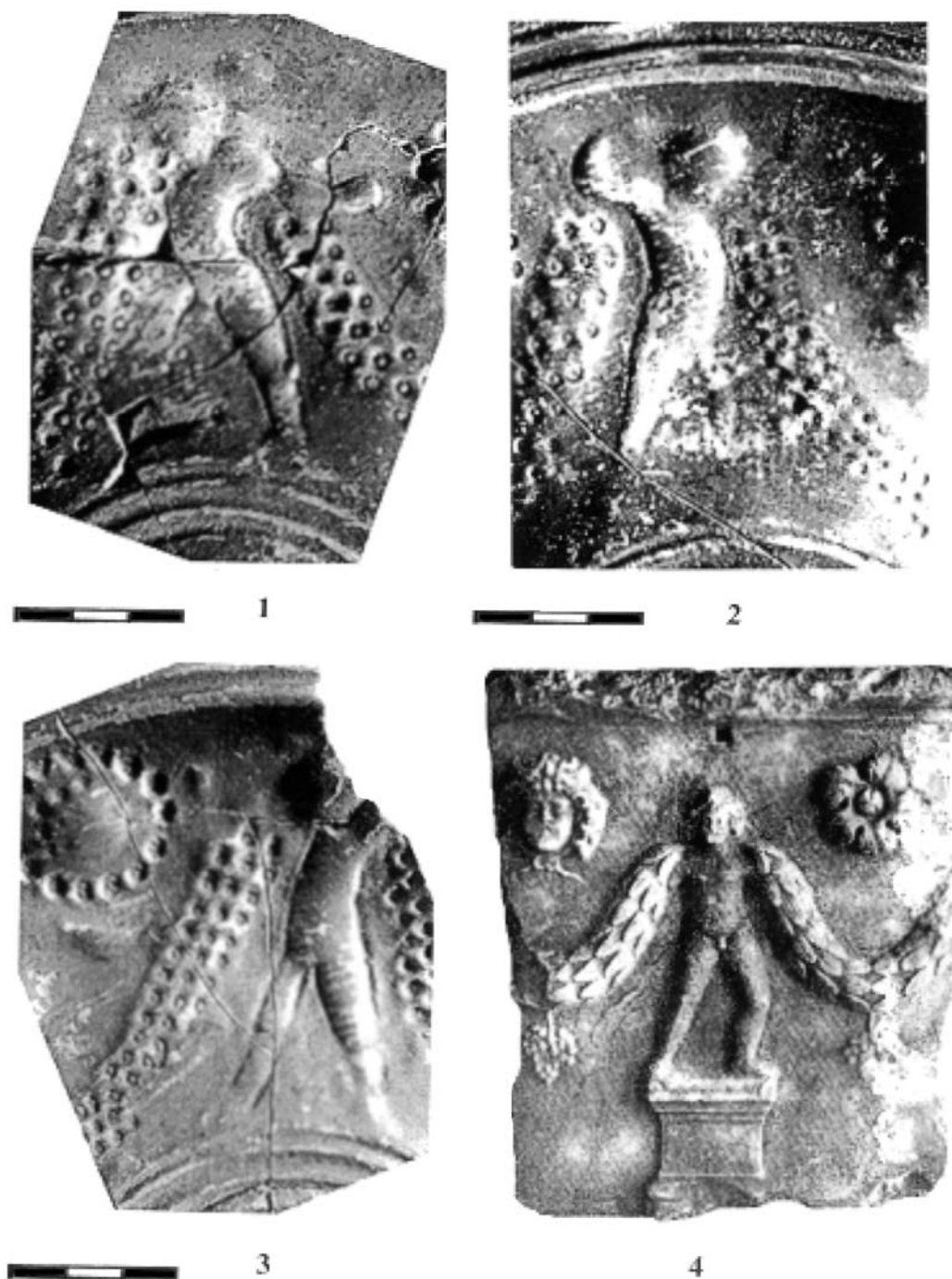


Рис. 3.

1, 2, 3 – Эроты, поддерживающие гирлянды (фрагменты рельефа краснолакового блюда);  
4 – фрагмент мраморного саркофага из раскопок Базилики 1935 г.



1



2



3



4

Рис. 4.

1, 2, 3 – детали композиции краснолакового блюда из могильника «Совхоз-10»;  
4 – саркофаги из Афродисия.

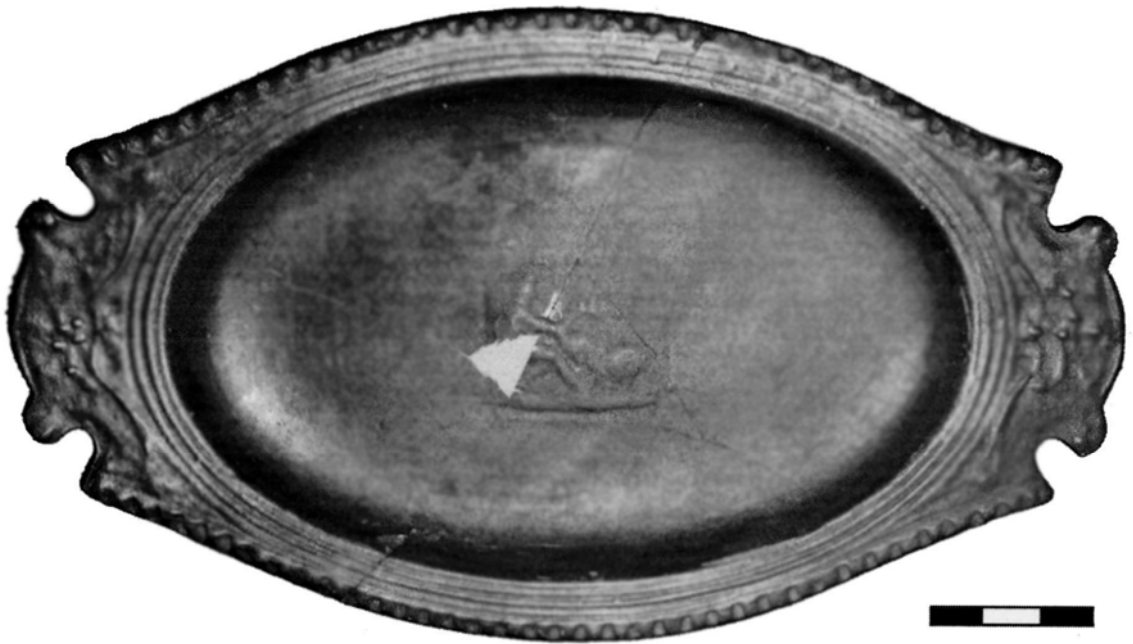


Рис. 5.

Краснолаковое блюдо с изображением Геракла (Могильник «Совхоз-10», подбойная могила №40)