

УДК 332.146:330.322

ФОРМИРОВАНИЕ СИСТЕМЫ СБАЛАНСИРОВАННЫХ ПОКАЗАТЕЛЕЙ К ОЦЕНКЕ РЕЗУЛЬТАТИВНОСТИ РЕАЛИЗАЦИИ РЕГИОНАЛЬНЫХ ИНВЕСТИЦИОННЫХ СТРАТЕГИЙ

Е. А. Федулова, Н. С. Ощепкова

FORMATION OF THE SYSTEM OF BALANCED INDICES TO THE ASSESSMENT OF THE REGIONAL INVESTMENT STRATEGIES IMPLEMENTATION

E. A. Fedulova, N. S. Oshchepkova

Определены возможности использования системы сбалансированных показателей (ССП) для оценки результативности реализации инвестиционных стратегий субъектов Федерации. Обоснована необходимость применения для решения данной задачи основных элементов ССП – перспектив, стратегической карты. Разработана типовая стратегическая карта целей реализации инвестиционной стратегии региона, определены характеризующие их достижение показатели. На основе методов многомерных группировок (многомерная средняя и кластерный анализ) произведена сравнительная оценка результативности реализации региональных инвестиционных стратегий регионов Сибирского федерального округа.

The paper defines the possibility of using the balanced scorecard (BSC) to assess progress in the implementation of the region's investment strategies. The necessity of application the main elements of the BSC – prospects, strategic map – for this task is proved. The authors developed a typical strategy map of the objectives of investment strategy in the region, identified the indicators describing their achievement. Based on the methods of multidimensional groups (multivariate average and cluster analysis) the authors made a comparative analysis of the efficiency of investment strategies implementation in the Siberian Federal District.

Ключевые слова: инвестиционная стратегия, система сбалансированных показателей, стратегическая карта, результативность.

Keywords: investment strategy, balanced scorecard, strategy map, performance.

Классическим инструментом практической реализации стратегий является система сбалансированных показателей (ССП). Изначально ССП разработана для применения коммерческими организациями, но она имеет потенциал гибкости и трансформации, позволяющий использовать ССП в управлении, не ориентированном на финансовый результат как конечную цель. В частности, для некоммерческих организаций разработана и применяется оригинальная форма стратегической карты, где две нижележащие перспективы – внутренние процессы, обучение и рост – идентичны таковым в классическом варианте ССП, а клиентская перспектива помещена на один уровень с фидуциарной, характеризующей то, как объект управления выглядит в глазах налогоплательщиков и спонсоров [2]. Органы государственного управления ряда стран также располагают определенным опытом использования ССП.

Важнейшим свойством ССП является не просто наличие целей и показателей по разным аспектам деятельности, а причинно-следственные связи между ними, которые показывают, что, и в какой последовательности следует делать (а также то, чем заниматься не следует, поскольку это не вносит вклада в достижение стратегических целей). Это позволяет расставить все действия по своим местам, определить их важность и приоритетность. Наряду с этим, очень важной характеристикой ССП считается её способность измерять, оценивать не только конечные результаты, но и факторы, условия, влияющие на их достижение.

Следует отметить, что ССП не является инструментом для разработки стратегии, а используется только для реализации существующей стратегии. На основе вербального или иного представления готовой стратегии строится стратегическая карта, которая является основой ССП. Если сама стратегия организа-

ции не носит сбалансированного характера, не отражает разные аспекты достижения итоговых целей, исправить этот недостаток путем применения ССП невозможно.

В настоящее время для оценки результативности деятельности в инвестиционной сфере используется Национальный рейтинг состояния инвестиционного климата в субъектах Российской Федерации (далее – Национальный рейтинг). Национальным рейтингом оцениваться будет не реализация инвестиционной стратегии и даже не состояние самого инвестиционного климата, а активность и заинтересованность органов власти в сфере деятельности по его улучшению [3; 4].

По мнению авторов, многие факторы и показатели Национального рейтинга имеют большой потенциал для использования в ССП по реализации инвестиционной стратегии в силу своего опережающего характера. Поэтому предлагается авторская модель ССП по оценке результативности реализации инвестиционной стратегии (рис. 1).



Рис. 1. Компоненты ССП для оценки результативности реализации инвестиционной стратегии

В её рамках необходимо сформировать три базовых компонента ССП:

- стратегические перспективы, по которым оценивается реализация инвестиционной стратегии;
- ориентировочную типовую систему целей, фиксируемых стратегией, реализацию которых необходимо оценить;
- состав показателей, отражающих достижение стратегических целей, с выделением опережающих и запаздывающих.

Для стратегических перспектив, предлагается выделить пять составляющих: общество, финансы, клиенты, внутренние процессы, обучение и рост (рис. 2).

Это объясняется устоявшимся составом перспектив классической ССП, которые не следует исключать или дифференцировать без серьезной необходимости, а также сутью публичного управления, ориентированного на общественные интересы. Пятый уровень перспектив ССП характеризует подчинение инвестиционной стратегии интересам публичной системы.

Состав целей уточняется и структурируется в соответствии с содержанием инвестиционной стратегии конкретного региона, после чего становится возможным подбор показателей для оценки реализации стра-

тегии. Типовой вариант стратегической карты реализации инвестиционной стратегии региона, разработан одним из авторов статьи [5, с. 80] и показан на рис. 3.

Рисунок 3 отражает общую логику целеполагания инвестиционной стратегии и концептуальные основы управления инвестиционным процессом. На основе данной стратегической карты можно не только структурировать цели инвестиционной стратегии, но также и оценивать сбалансированность данного документа с точки зрения отражения в нем всех необходимых аспектов.

Структурирование перспектив ССП должно носить унифицированный характер для всех субъектов Федерации. О стратегической карте реализации инвестиционной стратегии этого сказать нельзя, поскольку конкретные цели дифференцированы от региона к региону в силу различий социально-экономической обстановки и системы интересов стейкхолдеров в разных субъектах федерации. Тем не менее, возможно выделить определенные базовые или наиболее характерные цели, оценка которых и позволит судить о результативности реализации стратегии. К данным показателям отнесены следующие.

Финансовая перспектива: доля иностранных инвестиций, процентов; валовое накопление основного капитала, млн руб.

Перспектива «Общество»: инвестиции в основной капитал на душу населения, руб.; индекс физического объема инвестиций в основной капитал, процентов; инвестиции в основной капитал в фактических ценах, млн руб.; доля инвестиций в активную часть основных фондов (машины, оборудование, транспортные средства), процентов; ввод в действие общеобразовательных учреждений (ученических мест); ввод в действие дошкольных учреждений (мест); ввод в действие мощностей больничных организаций (коек); ввод в действие амбулаторно-поликлинических организаций (посещений в смену).

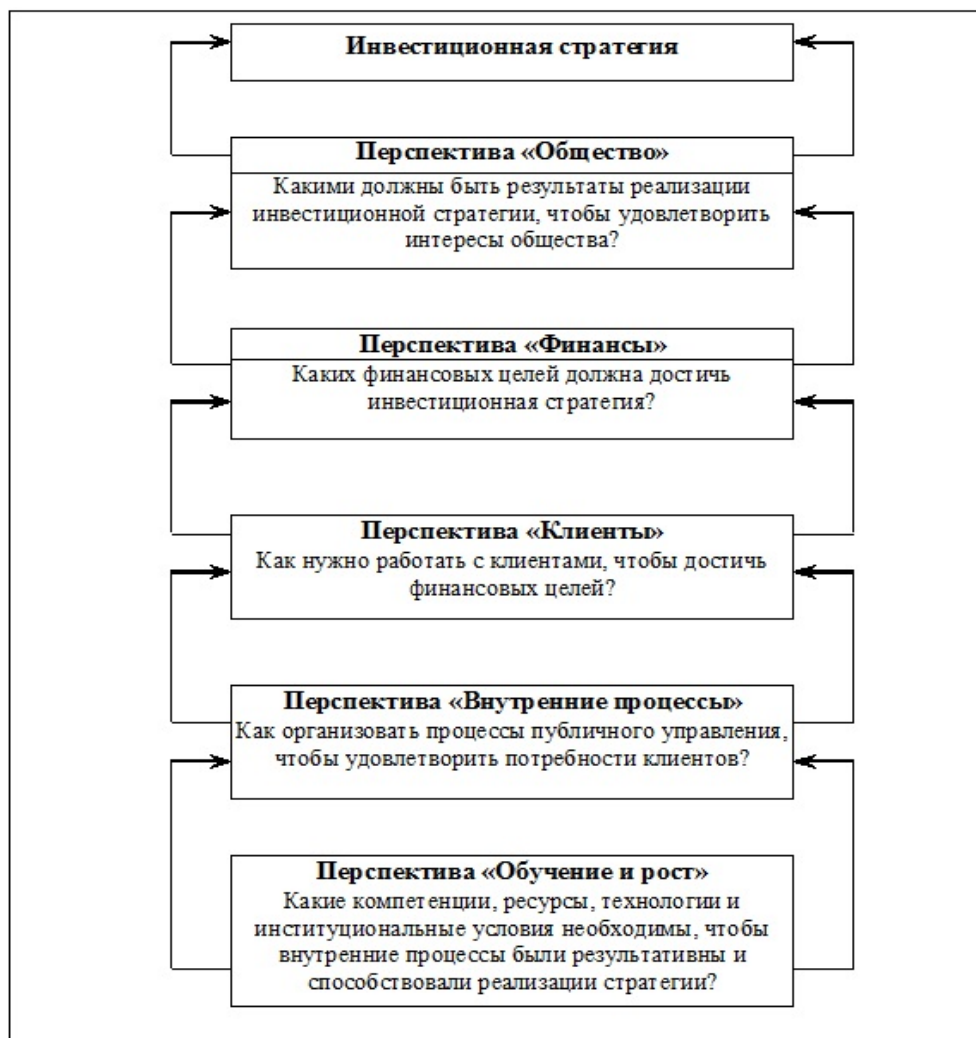


Рис. 2. Перспективы ССП для оценки результативности реализации региональных инвестиционных стратегий

Методология ССП не предполагает синтетической, интегральной оценки степени реализуемости стратегических целей или же показателей в целом, каждый из них признается самостоятельным важным элементом реализации стратегии. Однако необходимость сопоставления регионов с точки зрения степени реализации инвестиционной стратегии требует получения некоторых обобщенных показателей. В данной связи полагается возможным сравнение реализуемости инвестиционных стратегий регионов Сибирского федерального округа (СФО) на основе показателей перспектив «общество», и, в особенности, «финансы», которые в той или иной степени повторяются у всех регионов.

Данные для оценки результативности инвестиционной стратегии представлены в таблице 1. Все показатели рассматриваются по состоянию на 2012 г. Как видно из представленных сведений, разброс результативных показателей развития инвестиционной сферы очень велик. Так, в Республике Алтай отмечается почти двукратное снижение объема инвестиций (в 2012 г. индекс физического объема инвестиций в основной капитал составил 56 %), тогда как в Республике Тыва данная величина возросла в 1,3 раза. Максимальный и минимальный объем инвестиций в основ-

ной капитал на душу населения различается в 3,8 раза (132,3 тыс. руб. в Красноярском крае и 34,9 тыс. руб. в Алтайском крае).

В значительной степени отличаются также результаты инвестиций в развитие человеческого капитала. В Алтайском крае и Иркутской области имеет место масштабное строительство образовательных учреждений, тогда как в ряде субъектов Федерации оно вообще не велось. Аналогичная картина и по вводу в действие медицинских объектов. В Новосибирской и Кемеровской областях введено по несколько тысяч мест в дошкольных образовательных учреждениях, тогда как в ряде других регионов – по несколько десятков или сотен. Также данные таблицы 1 свидетельствуют, что выделить явных инвестиционных лидеров или аутсайдеров напрямую по показателям результативности достаточно сложно. Регионы, лидирующие по одним показателям, могут существенно отставать по другим (даже в сравнении со средним уровнем). Например, в Алтайском крае активно осуществляются инвестиции в человеческий капитал, но параметры общего объема инвестиций, инвестиций на душу населения довольно скромны.

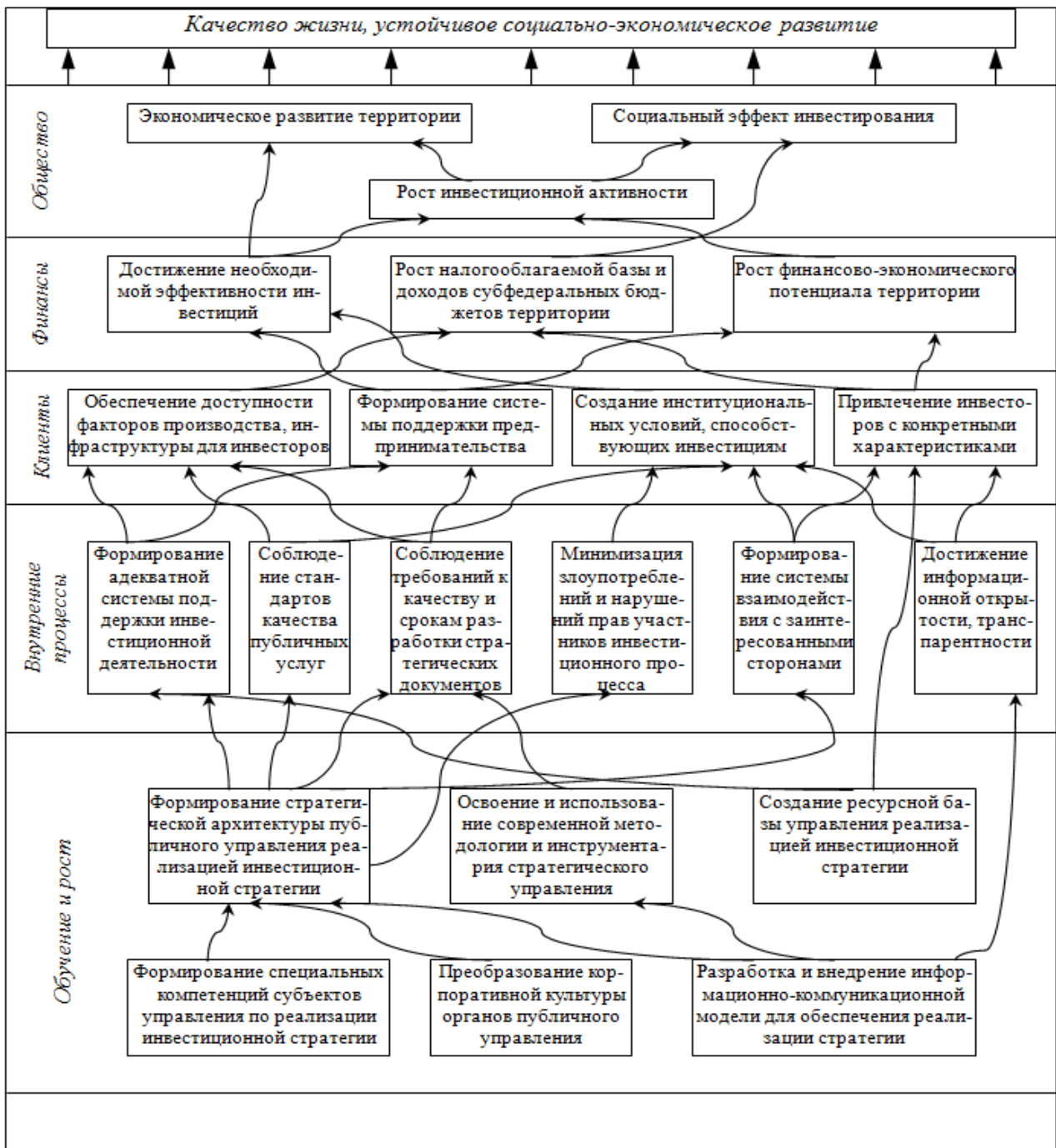


Рис. 3. Типовая стратегическая карта по целям реализации инвестиционной стратегии региона

Для получения интегральной оценки результативности реализации инвестиционной стратегии можно использовать различные методические приемы, в частности многомерные группировки и индексный анализ. По нашему мнению, построение классификационных группировок на основе ряда показателей позволит более глубоко исследовать внутренние закономерности инвестиционного процесса и оценить, насколько различные показатели соответствуют друг другу. Как известно, при формировании обобщенных, интегральных оценок часто возникает ситуация, когда сложно охарактеризовать данные оценки, экономически объяснить существующее распределение. Поэто-

му сложность содержательных интерпретаций результатов таких многомерных группировок, как многомерная средняя и кластерный анализ, предопределяет необходимость автономного рассмотрения отдельных групп показателей.

Результаты расчета многомерной средней всех показателей результативности представлены на рис. 4.

Исходя из данных рисунка 4, по значению многомерной средней четко выделяются две группы – лидеры и аутсайдеры по показателям результативности. В первую группу входят Новосибирская, Иркутская и Кемеровская области, Алтайский и Красноярский края. Значения многомерной средней данных регио-

нов превышает 140 %, т. е. большинство этих субъектов Федерации опережают средний уровень в полтора раза и более. Другие регионы значительно отстают от среднего уровня. Многомерная средняя Томской, Омской области, Республики Тыва, Забайкальского края составляет от 66 до 86 %. Эти регионы имеют наилучшие показатели среди аутсайдеров, самыми отстающими являются республики Бурятия, Хакасия и Алтай.

В целом результаты распределения по многомерной средней до определенной степени совпадают с традиционными представлениями об уровне социаль-

но-экономического развития регионов СФО (за некоторыми исключениями и с учетом того, что по поводу типологизации сибирских регионов нет единства мнений. Алтайский край, как правило, не относится к числу самых развитых регионов округа, в отличие от Томской и Омской областей). Однако картину запутывает влияние численности населения субъекта Федерации, от которого в большинстве случаев зависят показатели инвестиций в человеческий капитал (чем больше численность населения, тем больше строится образовательных и медицинских учреждений, этот параметр влияет также и на общий объем инвестиций).

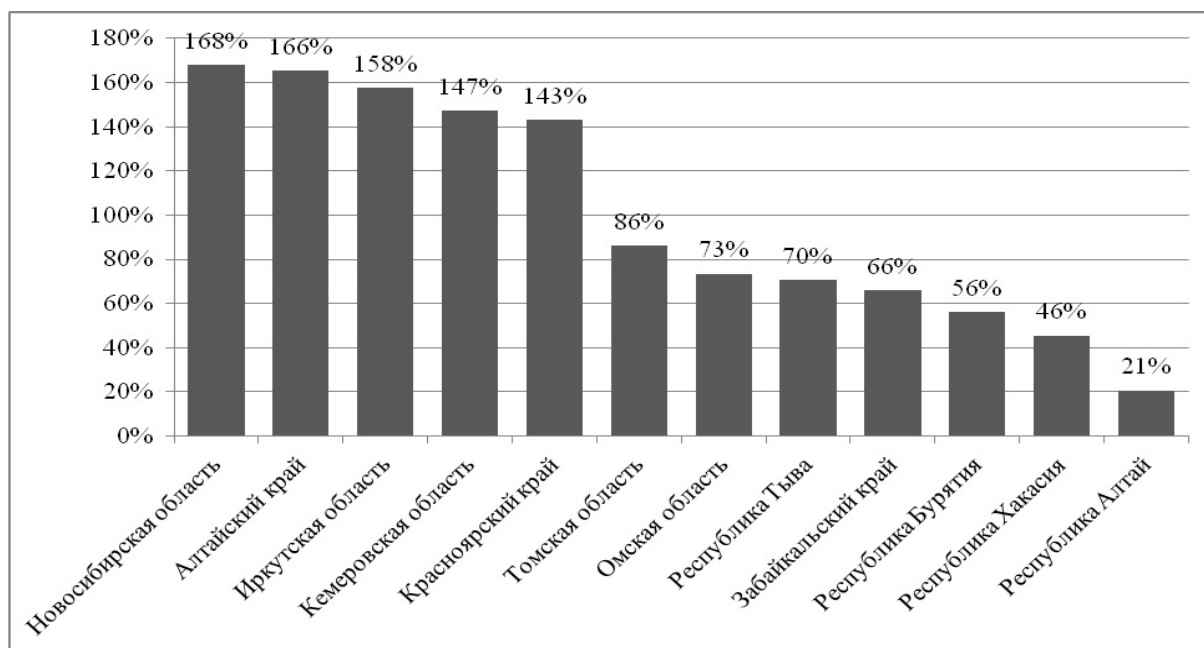


Рис. 4. Многомерная средняя показателей результативности реализации инвестиционной стратегии регионов СФО, %

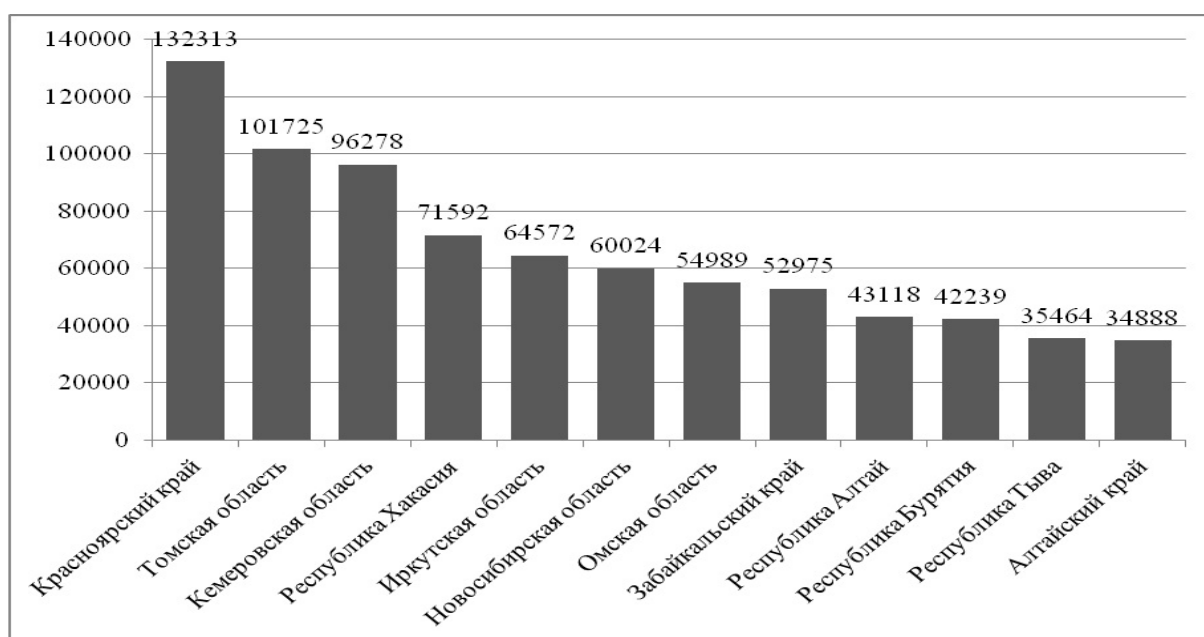


Рис. 5. Полигон распределения субъектов СФО по показателю результативности «объем инвестиций в основной капитал на душу населения», тыс. руб.

Таблица 1

Показатели, характеризующие результативность реализации инвестиционной стратегии в разрезе регионов Сибирского федерального округа, 2012 г. (составлено по данным [1])

	2	3	4	5	6	7	8	9	10	11
	Доля иностранных инвестиций, %	Валовое накопление основного капитала, млн руб.	Инвестиции в основной капитал на душу населения, руб.	Индекс физического объема инвестиций в основной капитал, %	Инвестиции в основной капитал в фактических ценах, млн руб.	Доля инвестиций в активную часть новых фондов, %	Ввод в действие общеобразовательных учреждений (ученических мест)	Ввод в действие дошкольных учреждений (мест)	Ввод в действие мощностей бытовых организаций (коек)	Ввод в действие амбулаторно-поликлинических организаций (посещений в смену)
<i>I</i>										
Республика Алтай	0,6	14872	43118	56,0	9028	16,8	0	65	0	0
Республика Бурятия	0,6	40235	42239	91,4	41039	37,8	150	186	62	180
Республика Тыва	26,5	7856	35464	131,8	10990	33,6	0	50	0	0
Республика Хакасия	0,3	35336	71592	100,6	38129	52,0	110	0	0	0
Алтайский край	4,2	70864	34888	112,1	83834	39,1	865	425	165	1403
Забайкальский край	2,1	54323	52975	103,8	58129	31,0	0	118	257	0
Красноярский край	1,2	337861	132313	115,5	376090	32,2	460	952	64	15
Иркутская область	12,4	154446	64572	100,7	156470	38,5	1055	615	360	0
Кемеровская область	6,6	220265	96278	114,0	264440	58,6	120	1755	44	349
Новосибирская область	3,6	152633	60024	105,2	161955	39,5	512	2891	249	356
Омская область	6,9	91008	54989	115,8	108570	34,0	62	140	40	175
Томская область	13,1	105895	101725	100,3	107930	27,4	100	340	20	75
Максимальное значение показателя по всем регионам	26,5	337861	132313	131,8	376090	58,6	1055	2891	360	1403
Минимальное значение показателя по всем регионам	0,3	7856	34888	56,0	9028	16,8	0	0	0	0
Средняя величина показателя по всем регионам	6,5	107133	65848	104,0	118050	37,0	286	628,1	105	212,8
Размах вариации показателя среди всех регионов	26,2	330005	97425	75,8	367062	41,8	1055	2891	360	1403
Медиана показателя	3,9	80936	57506,5	105,0	95882	36,0	115	263	53	45

Если рассмотреть показатель инвестиций в основной капитал на душу населения, который элиминирует влияние его численности и размера региона в целом, то картина результативности инвестиционной деятельности несколько трансформируется по сравнению с представленной выше (рис. 5). В числе лидеров оказываются Красноярский край, Томская и Кемеровская области, среднедушевой объем инвестиций в основной капитал которых составляет около 100 тыс. руб. и более. Остальные регионы представляют собой гораздо более «ровную» совокупность, где Республика Хакасия, Иркутская, Новосибирская и Омская области, Забайкальский край демонстрируют показатель от 53 до 72 тыс. руб. инвестиций в основной капитал на душу населения. Среди аутсайдеров находятся республики Алтай, Бурятия, Тыва и Алтайский край.

Таким образом, результаты классификации по многомерной средней не в полной мере совпадают с

разбиением регионов на основе показателя среднедушевого объема инвестиций. Поэтому целесообразно использовать более развитый и обоснованный метод многомерной классификации – кластерный анализ. Дендрограмма кластерного анализа показана на рисунке 6.

Данные рисунка 6 показывают, что при использовании всех показателей результативности и более точного метода классификации, т. е. кластерного анализа, формируется кластер аутсайдеров – республики Алтай, Тыва, Бурятия, Хакасия и Забайкальский край. По остальным регионам ситуация более сложная. Красноярский край и Кемеровская область оказываются в лидирующем кластере, другой кластер такого рода формируют Иркутская и Новосибирская области. Как бы срединное положение, судя по данным рисунка 35, занимают Алтайский край, Омская и Томская области.

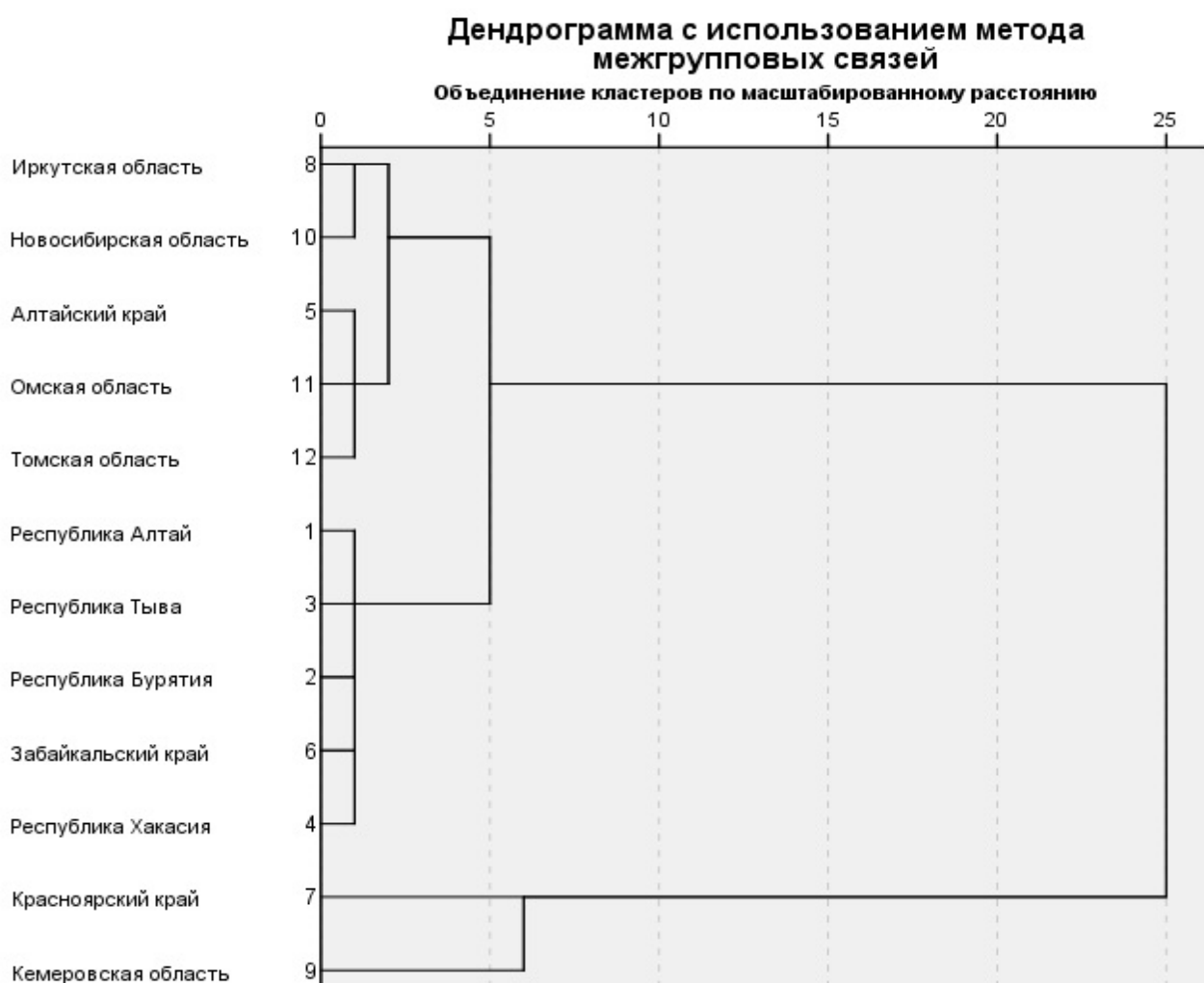


Рис. 6. Результаты кластерного анализа регионов СФО по показателям результативности реализации инвестиционной стратегии

Экономическая интерпретация такого распределения может быть представлена следующим образом. Красноярский край и Кемеровская область характеризуются значительными объемами ВРП и промышленного производства, существенным инвестиционным

потенциалом, который в значительной мере обусловлен наличием природных ресурсов и ориентированных на них производств. Кроме того, по численности населения эти регионы входят в число лидеров, что обуславливает соответствующие позиции по вводу

объектов социальной сферы. Несколько уступают им в этом Иркутская и Новосибирская области, причем если в первом из названных регионов инвестиционная активность обусловлена промышленным потенциалом, то во втором – эффектом центра федерального округа и высоким уровнем развития финансового, торгового, логистического секторов.

Явными аутсайдерами оказываются республики Алтай, Тыва, Бурятия и Забайкальский край, что обусловлено аграрным характером экономики, отсутствием привлекательных природных ресурсов, слабым промышленным потенциалом и институциональной системой. Это нельзя в полной мере отнести к Республике Хакасия, но ее небольшие размеры и неравномерность развития приводят к вхождению в тот же кластер. Алтайский край, Омская и Томская области обладают специфическими соотношениями показателей результативности, вызванными конкретными частными причинами (например, в Томской области слабо развит реальный сектор экономики, а Алтайский край имеет большую численность населения).

Следовательно, к числу лучших по результативности регионов следует отнести Красноярский край, Кемеровскую, Иркутскую и Новосибирскую области. Это наиболее экономически сильные субъекты Федерации в СФО с высокой численностью населения. Поэтому их наибольшая результативность очевидна. Наименьшая результативность наблюдается в таких регионах, как республики Алтай, Тыва, Бурятия и Забайкальский край. К регионам со средней результативностью реализации инвестиционной стратегии можно отнести республику Хакасию, Томскую, Омскую области, Алтайский край (по одним показателям – достаточно высокие результаты, по другим – низкие).

Для более полной оценки результативности реализации инвестиционной стратегии целесообразно рассмотреть классификацию регионов по отдельным группам показателей. В частности, представляет несомненный интерес оценка результативности по тем показателям, которые отражают вложения в человеческий капитал регионов. Результаты классификации по многомерной средней показаны на рисунке 7.

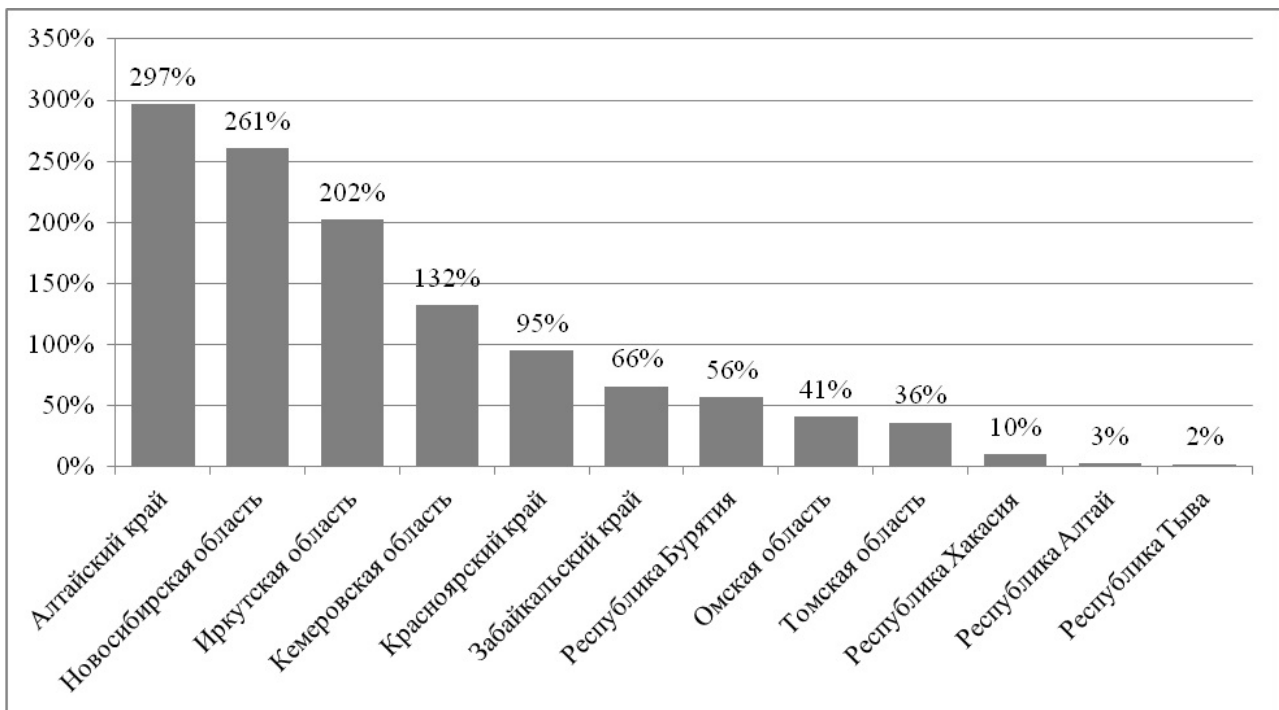


Рис. 7. Многомерная средняя показателей результативности реализации инвестиционной стратегии регионов СФО, связанных с развитием человеческого капитала, %

Лидеры по показателям вложений в человеческий капитал выделяются достаточно четко – Алтайский край, Новосибирская, Иркутская и Кемеровская области, а также в определенной степени и Красноярский край. Таким образом, лидирующие регионы отличаются достаточно высоким уровнем значений показателей, отражающих вложения в социальную сферу. Высокие показатели Алтайского края, как отмечалось выше, обусловлены высокой численностью населения.

По регионам – середнякам и аутсайдерам картина распределения по показателям вложений в человеческий капитал более пестрая. В республиках Алтай и Тыва объекты социальной сферы практически не вводились. Однако другие относительно слабые эконо-

мически регионы – республика Бурятия и Забайкальский край, демонстрируют более высокую результативность. Ряд субъектов Федерации с достаточно высокими объемами инвестиций на душу населения проявляют крайне малую активность при строительстве объектов социальной сферы (республика Хакасия, Томская область), т. е. при приемлемом уровне экономического развития недостаточно развивается человеческий капитал, что говорит о несбалансированности их социальной и экономической динамики.

Таким образом, наибольшая результативность реализации инвестиционной стратегии отмечается в таких регионах, как Красноярский край, Кемеровская, Иркутская и Новосибирская области. В этих субъек-

тах Федерации также наблюдается определенная сбалансированность между инвестициями коммерческого характера и инвестициями в человеческий капитал. Наихудшая результативность имеет место в республиках Алтай и Тыва, где отмечается крайне низкий уровень значений всех показателей результативности. Несбалансированность показателей результативности

имеет место в Алтайском крае, Республике Бурятия, Забайкальском крае (значительные вложения в социальную сферу при общем низком уровне инвестирования); а также Республике Хакасия, Томской и Омской областях (низкий уровень инвестиций в человеческий капитал при высоком или среднем уровне показателей инвестиций в целом).

Литература

1. Инвестиции в России. 2013 // Статистический сборник. М.: Росстат, 2013. 290 с.
2. Каплан Р., Нортон Д. Стратегические карты. Трансформация нематериальных активов в материальные результаты. М.: Олимп-Бизнес, 2005. 512 с.
3. Национальный рейтинг состояния инвестиционного климата в субъектах Российской Федерации. Режим доступа: <http://asi.ru/regions/rating/> (дата обращения: 1.08.2014).
4. Самогородская М. И. Разработка механизма управления региональной инвестиционной стратегией // Менеджмент в России и за рубежом. 2003. № 4. С. 113 – 124.
5. Федулова Е. А., Кононова С. А. Оценка результативности реализации региональных инвестиционных стратегий на основе системы сбалансированных показателей // Сибирская финансовая школа. 2014. № 4. С. 78 – 84.

Информация об авторах:

Федулова Елена Анатольевна – кандидат экономических наук, доцент кафедры финансы и кредит КемГУ, fedulovaea@mail.ru.

Elena A. Fedulova – Candidate of Economics, Assistant Professor at the Department of Finance and Credit, Kemerovo State University.

Ощепкова Надежда Сергеевна – магистрат экономического факультета, КемГУ, nadyanik2@gmail.com

Nadezhda S. Oshchepkova – Master's Degree student at the Faculty of Economics, Kemerovo State University.

(Научный руководитель – Е. А. Федулова).

Статья поступила в редколлегию 21.10.2014 г.