

**Mstěnice – válečná epizoda z druhé husitské války roku 1468**

JOSEF UNGER

*Ústav antropologie, Přírodovědecká fakulta Masarykovy univerzity, Brno*

Když jsem byl vyzván přispět článkem do časopisu, jehož jedno číslo bude věnováno životnímu jubileu Marty Mácelové, byl jsem na rozpacích a to ne v tom smyslu zda něco napsat, nebo ne, ale co napsat. Marta Mácelová se kromě mnoha článků zaměřených na střední Slovensko věnovala problematice kachlů a želez, ale k této problematice jsem neměl žádné vhodné téma. Nakonec jsem vzpomněl na téma, které mě již několik let zajímá a to na problematiku zániku vsi Mstěnice na Moravě. Vzhledem k tomu, že jubilanтка v rámci různých konferencí toto místo navštívila a že téma se dotýká vztahu mezi Moravou a Uhry v 15. stol., byť tyto vztahy byly ne zcela jednoznačné, zvolil jsem nakonec toto téma.

Archeologický výzkum zaniklé středověké vsi Mstěnice, vedený mým učitelem Vladimírem Nekudou, přinesl mnoho základních poznatků k objasnění života na vesnici od 12. do 15. stol. Výsledky výzkumu jsou dostatečně známy z celé řady publikací. Zánik vesnice byl na základě svědectví písemných pramenů i archeologického výzkumu celkem bez problému spojován s tažením Matyáše Korvína proti Třebíči roku 1468.<sup>1</sup> Objevená situace a nálezy však umožňují pokus o širší interpretaci situace související se zánikem vsi Mstěnice.

Při archeologickém výzkumu byly v Mstěnicích prozkoumány také pozůstatky čtyř opevněných lokalit, přičemž jedna – hrádek je celkem spolehlivě datována do 13. stol. a kamenná tvrz, která hrádek nahradila, sloužila jako panské sídlo ve 14. a 15. stol. (Obr. 1). Kromě toho ve výšinné poloze nad tvrzí bylo vybudováno větší opevnění ryze obraného charakteru (Obr. 2) a další menší opevnění, rovněž obraného charakteru, bylo vybudováno asi 100 m jižně v místě kontrolující přístup do vsi od jihu (Obr. 3). Vladimír Nekuda dával obě drobná opevnění do

---

<sup>1</sup> NEKUDA, V.: Mstěnice 1. Zaniklá středověká ves u Hrotovic. Hrádek – tvrz – dvůr – předsunutá opevnění, Brno 1985.

souvislosti s lapkovskou činností držitelů vesnice i tvrze, kteří museli lépe zajistit na počátku 15. stol. svoji bezpečnost.<sup>2</sup> Tato interpretace je přejímána i další literaturou.<sup>3</sup> Miroslav Plaček sice nevyklučuje datování nálezů z předsunutých opevnění do mladší doby než přelom 14. a 15. stol, ale se zřízením těchto opevněných lokalit počítá opět v souvislosti s lapkovstvím na počátku 15. stol.<sup>4</sup> Z obou pevnůstek pochází archeologické nálezy, které mají svoje analogie kolem poloviny 15. stol., ať se již jedná o keramiku, tvary i zdobení podobnou nálezům z pevnůstek zbudovaných při obléhání Nového hradu u Adamova v letech 1469 až 1470, tak i zdobenou šipku.<sup>5</sup> Je velmi pravděpodobné, že pevnůstky jsou současné a na druhé straně je velmi nepravděpodobné, že by zeman, příživující se lapkovstvím na počátku 15. stol., měl síly a prostředky k tomu, aby zajistil svoje sídlo pevnůstkami s posádkou.

Archeologické prameny sice neumožňují přesnější datování než dobu kolem poloviny 15. stol., ale vzhledem k tomu, že válečné události, zvláště z počátku takzvané druhé husitské války, se tohoto území podstatně dotkly, je souvislost vojenských zařízení ve Mstěnicích s nimi velmi pravděpodobná. Další otázkou je zda se jednalo o pevnůstky oblehatelské související s dobýváním mstěnické tvrze, nebo o zařízení, které mělo jako předsunuté opevnění zajistit z hlediska obranyschopnosti mstěnickou tvrz. Podobné obranné zařízení bylo zjištěno a archeologicky zkoumáno také v Rakousku, které sice nebylo interpretováno jako krátkodobé vojenské zařízení,<sup>6</sup> ale vzhledem k tomu, že na přelomu roku 1467 a 1468 a potom v letech 1477 až 1486 v této oblasti operovala jak česká, tak i uherská vojska, jeví se ztotožnění tohoto zařízení

---

<sup>2</sup> NEKUDA, V.: 1985, op. cit.

<sup>3</sup> NEKUDA, J. - UNGER, J.: Hrádky a tvrze na Moravě, Brno 1981, 205-210; SAMEK, B.: Umělecké památky Moravy a Slezska I, A-I, Praha 1994, 565.

<sup>4</sup> PLAČEK, M.: Ilustrovaná encyklopedie moravských hradů, hrádků a tvrzí, Praha 2001, 413-414.

<sup>5</sup> KONEČNÝ, L. – MERTA, J.: Zjišťovací průzkum středověkých fortifikací v okolí Nového hradu u Adamova, *Archaeologia historica* 1, 1976, 246-249; NEKUDA, R. – DOLEŽAL, P. – VESELÝ, P.: Zdobený hrot střely do kuše ze Mstěnic, *Ve službách archeologie* 2, 2007, 171-179; MĚCHUROVÁ, Z.: Honosně zdobená šipka do kuše z Kroměříže, *Acta Mus. Moraviae, Sci. soc. XCIV*, 2009, 125-131.

<sup>6</sup> EIBNER, A.: Der „Tabor“, eine mittelalterliche Wehranlage in Gars am Kamp/ Niederösterreich. Vorbericht über die Grabung, *Zeitschrift für Archäologie des Mittelalters* 1, 1973, 111-121.

s akcemi této doby více než pravděpodobné.<sup>7</sup> Zdánlivým problémem by mohlo být dendrochronologické datování dřeva z palisádového žlabu v pevnůstce a dřeva z tvrze, u něhož letokruhy o 13 let přesahují letokruhy z pevnůstky a podle toho by se mohlo zdát, že na tvrzi se budovalo i později než se stavěla pevnůstka.<sup>8</sup> Ve skutečnosti však dřevům chybí podkorní letokruhy, takže doba smýcení stromů, z nichž bylo stavěno, není určena. Současná úroveň dendrochronologického bádání umožňuje podstatně upřesnit absolutní datování, jak je uvedeno v připojeném exkurzu.

Z areálu vesnice pochází nápadný počet zbraní a součástí výstroje koně a jezdce a to nejen z tvrze, ale i z poddanských usedlostí.<sup>9</sup> Pokud si místa nálezů zrekapitulujeme, tak z usedlosti II pochází ostruha a záštitá meče,<sup>10</sup> z usedlosti IV napínák a třmen kuše, z usedlosti XVI dvě udidla, šipky, ořech kuše, kopí a poškozená hákovnice i část kadlubu na odlévání koulí, z usedlosti XVII kadlub na odlévání koulí a z mlýna válečkovitý projektil (Obr. 4).<sup>11</sup> Kromě toho se našly i dvě boční záštity tesáku.<sup>12</sup> Na tvrzi se našly kromě mnoha šipek, z nichž celá řada měla hrot otupený nárazem na tvrdou plochu,<sup>13</sup> také hlavice a záštitá tesáku,<sup>14</sup> dva meče,<sup>15</sup>

<sup>7</sup> K válce s Fridrichem III. srv. KALOUS, A.: Matyáš Korvín (1443-1490). Uherský a český král, MMIX 2009, mapa na str. 271.

<sup>8</sup> KYNCL, J.: Relativní dendrochronologie Mstěnic. In: Nekuda, V.: Mstěnice 1. Zaniklá středověká ves u Hrotovic. Hrádek – tvrz – dvůr – předsunutá opevnění, Brno 1985, 192-193.

<sup>9</sup> MĚŘÍNSKÝ, Z. – NEKUDA, R.: Dva nové nálezy pozůstatků ručních palných zbraní z Moravy (předběžná zpráva), *Castellologica bohemia* 3, 1993, 277-288; KUKLA, Z. – NEKUDA, R.: Bronzový kadlub ze Mstěnic, *Ve službách archeologie* 1, 1998, 207-208; KUKLA, Z. – NEKUDA, R.: Bronzový kadlub ze Mstěnic, *Ve službách archeologie* II, 2001, 131-134; NEKUDA, R. – USTOHAL, V.: Militária ze Mstěnic, *Ve službách archeologie* IV, 2003, 223-228.

<sup>10</sup> Záštitá byla interpretována jako oboustranný špičák (NEKUDA, R. – NEKUDA, V.: Mstěnice 2. Zaniklá středověká ves. Dům a dvůr ve středověké vsi, Brno 1997, obr. 146:e).

<sup>11</sup> NEKUDA, R.: Chladné a palné zbraně ze Mstěnic jako doklad agresivity ve středověku, *Živá archeologie* 8, 2007, 60.

<sup>12</sup> MICHNA, P.: Tesák z Janoslavice na Šumpersku. Příspěvek k poznání jednoho druhu archeologických nálezů. In: *Z pravěku do středověku. Sborník k 70. narozeninám Vladimíra Nekudy*, Brno 1997, 259-268;

<sup>13</sup> NEKUDA, V.: Zaniklé osady na Moravě v období feudalismu, Brno 1961, 187.

<sup>14</sup> ŽÁKOVSKÝ, P.: Tesáky s člunkovitými záštitami a jejich postavení ve vývoji chladných zbraní, *Archaeologia historica* 37/2, 2012, 691-732.

dvě kopí a projektily do palných zbraní.<sup>16</sup> Napínák kuše a 27 šípek pochází ze dvora.<sup>17</sup> Přestože některé z těchto nálezů mohou být součástí výbavy poddanských usedlostí, pak jistě většina souvisí s bojem, který zde probíhal v samém závěru existence vesnice. Především veliké množství šípek dokládá přímo dobývání tvrze. Meč, nalezený na humnech usedlosti XV, se na toto místo mohl jen stěží dostat jinak než při bojové akci. Ostruhy, jako výbava jezdce nejsou v inventáři středověkých vesnic, natož šlechtických sídlech, vzácností, ale zvláště ostruhy s prodlouženým bodcem používané kolem poloviny 15. stol., byly zřejmě svědky zániku tohoto sídla.<sup>18</sup> Totéž může platit o nepoškozených podkovich.<sup>19</sup>

Dalším nápadným jevem je množství koňských kostí s příměsí kostí lidských patřících minimálně dvěma jedincům.<sup>20</sup> Na tvrzi patřilo z určitelných zvířecích kostí jen 3,7% koním, ale ze dvora to bylo již 19,4%.<sup>21</sup> Z určitelných zvířecích kostí určených před rokem 1973 tvořily kosti koní 15,4% z minimálně osmnácti jedinců<sup>22</sup> a z usedlostí IV až VII

<sup>15</sup> KRAJÍČ, R. – KUKLA, Z. – NEKUDA, R.: Středověký meč ze Mstěnic, In: Z pravěku do středověku. Sborník k 70. narozeninám Vladimíra Nekudy, Brno 1997, 250-258; NEKUDA, R. – KUKLA, Z.: Zbraně, jimiž byla ostřelována tvrz ve Mstěnicích, Ve službách archeologie I, 1998, 223-228; ŽÁKOVSKÝ, P.: Dlouhé meče se značkami v podobě biskupské berly z moravských sbírek, In Mezi raným a vrcholným středověkem. Pavlu Kouřilovi k šedesátým narozeninám přátelé, kolegové a žáci, Brno 2012, 625-643.

<sup>16</sup> NEKUDA, V.: 1985, op. cit., 124. Mezi intencionální zbraně nelze započíst sekerkovité artefakty, které někdy označeny jako bojové sekery (NEKUDA, R. – NEKUDA, V. Mstěnice. Zaniklá středověká ves 2, Brno 1997, 95), jindy jako koželužské nože (NEKUDA, V.: Středověká vesnice na Moravě, Brno 2007, obr. 149:4.

<sup>17</sup> NEKUDA, V. 1985, op. cit., 124.

<sup>18</sup> NEKUDA, V. 1985, op. cit., obr. 194:e; NEKUDA, R. – NEKUDA, V. op. cit., obr. 145:2, 3, 146:d.

<sup>19</sup> NEKUDA, V. 1985, op. cit., obr. 189:f, h, 190:n. Publikované nálezy zbraní pocházejí z usedlostí ve východní polovině vesnice, což by nasvědčovalo souvislosti s obléháním tvrze, ale materiál z usedlostí ve východní polovině vesnice není dosud zpracován.

<sup>20</sup> LUKÁŠ, J.: Rozbor osteologického materiálu ze zaniklé středověké vsi Mstěnice, Vertebratologické zprávy 1986, 57-60; LUKÁŠ, J.: Rozbor osteologických nálezů z usedlostí IV, V, VI a VII, In: Nekuda R. – Nekuda, V.: Mstěnice 2. Zaniklá středověká ves. Dům a dvůr ve středověké vesnici, Brno 1997, 99-106.

<sup>21</sup> NEKUDA, V.: 1985, op. cit., 173.

<sup>22</sup> NEKUDA, V.: Zum Stand der Wüstungsforschung in Mähren (ČSSR), Zeitschrift für Archäologie des Mittelalters 1, 1973, 52.

to bylo 41,6% z minimálně 26 jedinců.<sup>23</sup> Na první pohled je to hodně, protože v zaniklé vsi Sarvaly (Maďarsko), v materiálu z doby od poloviny 15. do první třetiny 16. stol., bylo nalezeno 19 kostí se stopami konzumace z minimálně devíti jedinců, přičemž se našlo 581 kostí z hovězího dobytka a 396 kostí z prasete domácího.<sup>24</sup> Naproti tomu, ale na zaniklých Konůvkách u Slavkova dosahuje podíl koňských kostí celkem 16,9%, z toho na tvrzi 3,8% a ve vesnických domech 31,5% z určených zvířecích kostí. Rovněž i zde je doložena konzumace koňského masa.<sup>25</sup> Situace ve Mstěnicích ve vztahu ke Konůvkám je odlišná v tom smyslu, že zde nebyly objeveny stopy po konzumaci a v souvislosti s koňskými kostmi byly nalezeny i lidské pozůstatky, což by nasvědčovalo souvislosti s bojovými akcemi.<sup>26</sup> Není pochyby o tom, že v posledních dnech existence Mstěnic došlo zde k boji, při němž byla zničena tvrz i vesnice a zahynuly desítky koní a také nějací lidé. Vesnice i tvrz nakonec padly za oběť požáru, který způsobil, že některé předměty nebyly později ze spáleniště vyzvednuty.

O vojenských akcích souvisejících s takzvanou druhou husitskou válkou v letech 1467 až 1471 máme řadu informací z písemných pramenů, které byly interpretovány do souvislého líčení.<sup>27</sup> Z hlediska Mstěnic je důležité, že české vojsko se shromažďovalo do 17. dubna 1468 v okolí Znojma, které obsadilo vojsko rakouské, později spojené s armádou Matyáše Korvína. Bojové akce potom probíhaly v prostoru mezi Laa an der

<sup>23</sup> LUKÁŠ, J.: Rozbor osteologických nálezů z usedlostí IV, V, VI a VII, In: Nekuda R. – Nekuda V.: Mstěnice 2. Zaniklá středověká ves. Dům a dvůr ve středověké vesnici, Brno 1997, 100,

<sup>24</sup> MATOLCSI, J.: Tierknochenfunde von Sarvaly aus dem 15. – 16. Jahrhundert. In: Holl I. – Parádi, N.: Das mittelalterliche Dorf Sarvaly, Budapest 1982, 240.

<sup>25</sup> PÁRAL, V. a kol.: Osteologický materiál. In: Měchurová Z.: Konůvky – zaniklá středověká ves ve Žďánickém lese, Brno 1997, 145-146.

<sup>26</sup> NEKUDA, R. – NEKUDA, V. op. cit., 65.

<sup>27</sup> Základním dílem je pasáž v Dějinách národu českého v Čechách a na Moravě od F. PALACKÉHO (1908, 951-1010) vycházející z edice pramenů zpracované Palackým ve Fontes rerum Austriacarum (XX, Wien 1860, 524-534). Poněkud odlišně interpretoval některé události V. V. TOMEK (Dějepis města Prahy VII, Praha 1906, 203 ad.). Z hlediska vojenského interpretoval události FRANKENBERGER, O.: Husitské válečnictví po Lipanech, Praha 1960 a KLUČINA, P.: Pohusitské vojenství (1434-1526), In Vojenské dějiny Československa I (do roku 1526), Praha 1985, 273-314. Nejnověji jsou události s další literaturou shrnuty v díle ČORNEJ, P. – BARTLOVÁ, M.: Velké dějiny zemí Koruny české VI, 1437-1526, Paseka 2007, 241-272.

Thaya, Znojmem a Dyjákovicemi (Obr. 5). Celkem podrobně je v situační zprávě brněnské městské rady do Wroclawi z 25. dubna 1468 popsána epizoda, která se stala několik dnů předtím.<sup>28</sup> Král Jiří z Poděbrad s vojskem a třemi syny (der gross ketzer mit drei sönen) ležel u Dyjákovic (Daiax), jen půldruhé míle od uherského vojska. K dispozici měl ne více než 4000 jezdců a hodně pěších. Hejtman Matyáše Korvína František z Háje obsadil tvrz zvanou Martinice u Znojma (Martnitz, der von Znoym) a získal 30 zajatců (davon hiet er den ketzern als bei 30 abgefangenen). Odtud jel k uherskému králi s 200 koňmi, ale české vojsko jej zahnilo na Martinice, kde byl obležen králem Jiřím s vozovou hradbou (der gross ketzer mit der wagenburg). Následovala dělostřelba ze sedmi stran (an sieben enden büchsen gelem) a zteče, z nichž dvě se podařilo uherskému vojsku odrazit (zween sturm hieten sich die unsern erwehrt). Když se ale situace stala neudržitelnou, vzdali se do rytířského zajetí (ritterlich gefängniss) a to na 150 mužů a 120 koní a tvrz byla vypálena (gefangenen als uf 150, und 120 pferd genommen und die vesten vrbrant). Přestože se jednalo o celkem malou epizodu v této válce, byla jistě pro krále Matyáše Korvína a jeho přívržence nepřijemná, zvláště když při ní byl nevěstný syn Zdeňka ze Šternberka Jan, který přišel o koně i praporec.<sup>29</sup> K celé události došlo 20. nebo 21. dubna a král Jiří jí zřejmě přikládal značný význam, protože o tom poslal okamžitě zprávu královně Johaně.<sup>30</sup> Z hlediska celé války však neznamenal žádný zlom. Jiří počátkem května se s vojskem přesunul do Čech a jeho syn Viktorin s hejtmanem Václavem Vlčkem z Čenova se stáhli k Třebíči. Matyášovo vojsko se prý během jednoho dne dostalo také k Třebíči vzdálené více než 50 km.<sup>31</sup> Zřejmě se jednalo jen o část vojska na koních, protože víme, že na počátku tažení měl Matyáš Korvín kromě 8000 jezdců také několik tisíc pěších a nejméně 50 kusů velkých děl, houfnic, tarasnic, píšťal a

<sup>28</sup> Fontes rerum Austriacarum XX, č. 443, str. 526.

<sup>29</sup> ...Neb že v té porážce na Martiniciech kuoň jeho a praporec vzali, a jeho se doptati nemohú... Archiv český VII, str. 325, č. 224. Událost nebyla pro mladého Jana ze Šternberka nikterak fatální, protože již začátkem června bojoval vítězně u Telče „Juvenis d. Johannes de Stellis circa Telcz magnam stragem commisit in heredicos...” Scriptores rerum Silesiacarum VII, str. 185.

<sup>30</sup> V. V. TOMEK, op. cit. 204.

<sup>31</sup> FRANKENBERGER, O.: op. cit., 79; SEGEŠ, V.: Vojsko krále Mateja Korvína, Acta historica et museologica Universitatis Silesianae Opaviensis 7, 2007, 72.

ručnic (8000 gereisig ... etlich tausend fussknecht ... am mindesten 50 gross büchsen, haufnitz und tarrisbüchse, pulverpfeil, handbüchsen).<sup>32</sup> Přesun tohoto materiálu jistě trval několik dní. Město Třebíč bylo 14. května zničeno a vypáleno a 15. června se vzdaly i zbytky české posádky bránící se na klášteře. Následovaly pak bojové akce, které působí jako nepřehledná mozaika.<sup>33</sup>

Co se týče Martinic, tak vyvstává několik otázek. Ves Martinice s hrádkem se uvádí jako existující jen ve 13. stol. a bývá lokalizována do blízkosti Hrušovan nad Jevišovkou.<sup>34</sup> Zpráva o tamní tvrzi k roku 1468 zůstala však castelologickou literaturou nepovšimnuta.<sup>35</sup> Lokalizace Martinic do operačního prostoru obou vojsk i jmenovité uvádění ve dvou nezávislých pramenech, nasvědčuje tomu, že se opravdu jedná o dnes zatím blíže neurčené místo v okolí Hrušovan nad Jevišovkou.<sup>36</sup> Popis akce by se však hodil i na události kolem zániku Mstěnic ležících

<sup>32</sup> FRA XX, str. 524, č. 441.

<sup>33</sup> ČORNEJ, P. BARTLOVÁ, M., op. cit., 255.

<sup>34</sup> HOSÁK, L.: Dějiny Mikulova a Mikulovska do konce 15. století. I. část do poloviny 14. stol., In Mikulovsko. Vlastivědný sborník o historii, geologii a květeně Mikulovska, Brno 1956, 67; NEKUDA, V.: Zaniklé osady na Moravě v období feudalismu, Brno 1961, 102; NEKUDA, V. – UNGER, J.: Hrádky a tvrze na Moravě, Brno 1981, 190; KONEČNÝ, L.: Počátky Drnholce v kontextu regionálních dějin, In Drnholec, Drnholec 2011, 76.

<sup>35</sup> NEKUDA, V. – UNGER, J. I. c.; Hrady, zámky a tvrze v Čechách, na Moravě a ve Slezsku. Jižní Morava, Praha 1981; PLÁČEK, M.: Ilustrovaná encyklopedie moravských hradů, hrádků a tvrzí, Praha 2001. O. FRANKENBERGER, op. cit. 75, uvádí, že se zdá, že martinická tvrz je totožná s dnešním Hrádkem (Erdberg).

<sup>36</sup> Fontes rerum Austriacarum XX, s. 526, č. 443, Archiv český VII, s. 325, č. 224. Jihovýchodně od Hrušovan nad Jevišovkou se nachází půlkruhový areál obklopený trojnásobným příkopem zjištěný leteckým průzkumem a ověřený geofyzikálním průzkumem, při němž se vyrýsoval i malý kruhový areál o průměru asi 10 m obklopený zřejmě příkopem. V celém vymezeném areálu se našly drobné keramické zlomky středověkého stáří (BÁLEK, M. – HAŠEK, V.: Přínos letecké a geofyzikální prospekce pro poznání nových výšinných opevněných sídlišť na jižní Moravě, Jižní Morava 32, 1996, 10; HAŠEK, V. – KOVÁRNÍK, J.: Letecká a geofyzikální prospekce při výzkumu pravěkých kruhových příkopů na Moravě, Sborník prací Filosofické fakulty brněnské university M1, 1996, 57-79). Není vyloučeno, že tato lokalita byla využita i za války na jaře 1468 kdy zde mohla být zřízena i velitelská pevnůstka, tak jak to bylo v 15. stol. i na jiných vojenských táborech (PLÁČEK, M. – BŮNA, M.: Encyklopedie slovenských hradů, Praha 2007, 271). Středověké opevnění, které může souviset s bojovými akcemi v tomto prostoru, bylo zjištěno u Božic (PODBORSKÝ, V.: Pravěká sociokultovní architektura v dějinách lidstva, In Pravěká sociokultovní architektura na Moravě, Brno 1999, 263, obr. 3).

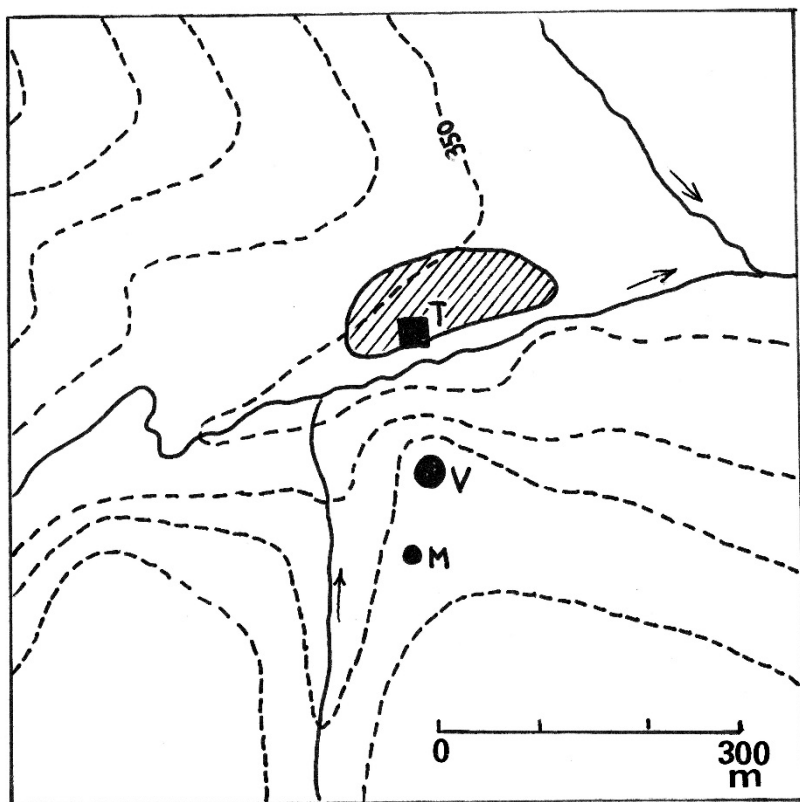
přímo na spojnici Dyjákovice – Třebíč, asi 40 km od Dyjákovic a 20 km od Třebíče. Archeologickými nálezy je zde doloženo obléhání, palné zbraně i kuše a jízdní vojsko.

Zda se jednalo o základnu českého vojska obsazenou vojsky Matyáše Korvína, nebo naopak, nelze rozhodnout, ale zdá se, že se mohlo jednat o akci srovnatelnou s bojem u Martinic, která se však nedostala do písemných pramenů zachovaných do dnešní doby, ale doloženou jen prameny archeologickými. Je několik možností interpretace. Pokud by pevnůstky nad Mstěnicemi zajišťovaly tvrz, mohlo jít situaci související s vojenskými akcemi většího rozsahu. Mohlo se jednat o vojenskou základnu plánovanou na delší dobu a situovanou na trase mezi Znojmem a Třebíčí. Jádrem mohla být nejen tvrz s hospodářským dvorem, ale i budovy zřejmě evakuované zemědělské vesnice. Po určitou dobu zde mohly pobývat nejméně stovky vojáků, z nichž někteří byli umístěni na pevnůstkách. Zbytky inventáře, objevené na pevnůstkách, obsahují mimo jiné i zlomky pohárů a džbánů, což dobře odpovídá stylu života žoldnéřů. Podobně výrazné zastoupení nádob na transport tekutin bylo zjištěno i na vojenském táboře z roku 1425 u Pohořelic.<sup>37</sup> Na druhé straně se mohlo jednat o pevnůstky oblehatelské. Na větší pevnůstce by mohlo být velitelské stanoviště, odkud byla celá akce řízena. Pro tuto variantu by nasvědčovaly nálezy zbraní v usedlostech blízko tvrze. Vzhledem k tomu, že vojsko Jiřího z Poděbrad ustupovalo ze Znojemska k Třebíči a vojsko Matyáše Korvína je rychle následovalo a obléhání Třebíče trvalo více než měsíc, pak se jako nejpravděpodobnější možnost jeví obléhání mstěnické tvrze Korvínovými vojsky během této doby.

---

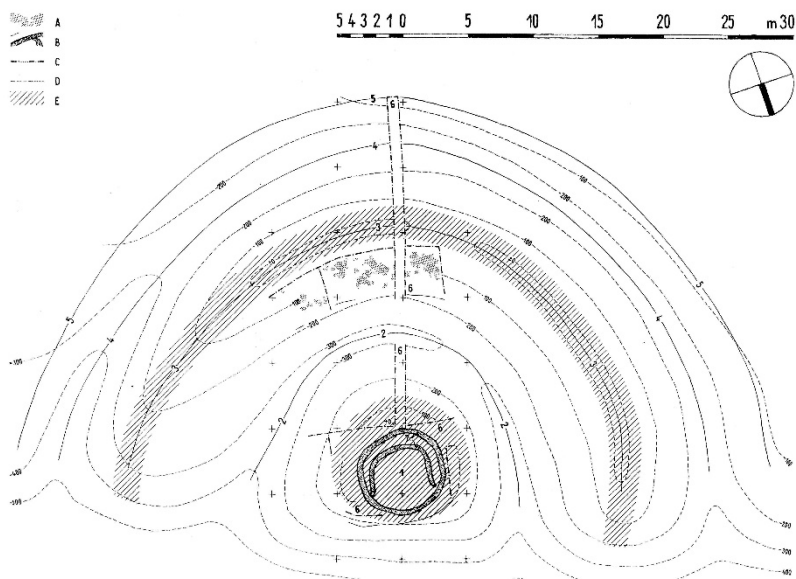
<sup>37</sup> BÁLEK, M. - UNGER, J.: Vojenský tábor z dob husitských válek u Šumic (okr. Znojmo), Vlastivědný věstník moravský 45/1, 1993, 3–15.



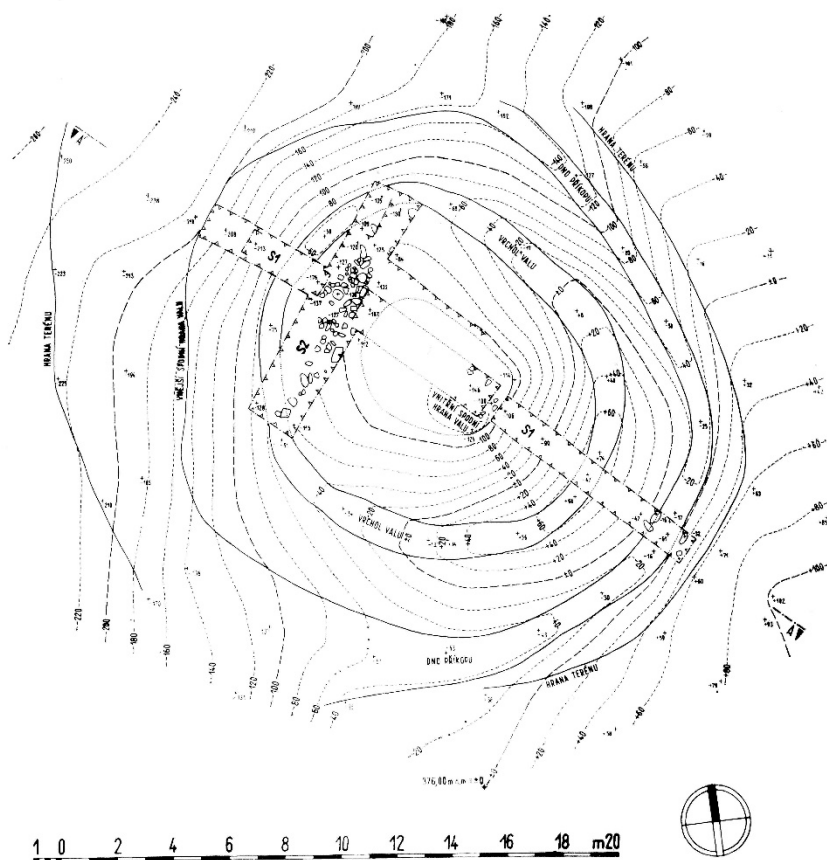


Obr. 1. Mstěnice. V- větší pevnůstka, M- menší pevnůstka, T- tvrz, rozsah vsi vyšrafován.

Mstěnice – válečná epizoda z druhé husitské války roku 1468

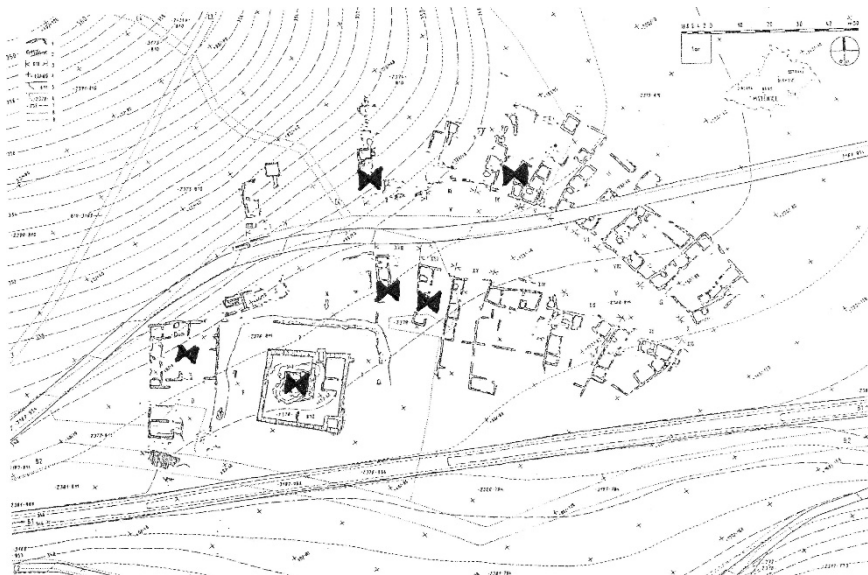


Obr. 2. Mstěnice – větší pevnůstka. Podle V. Nekuda 1985, obr. 96b.



Obr. 3. Mstěnice – menší pevnůstka. Podle V. Nekuda 1985, obr. 114.

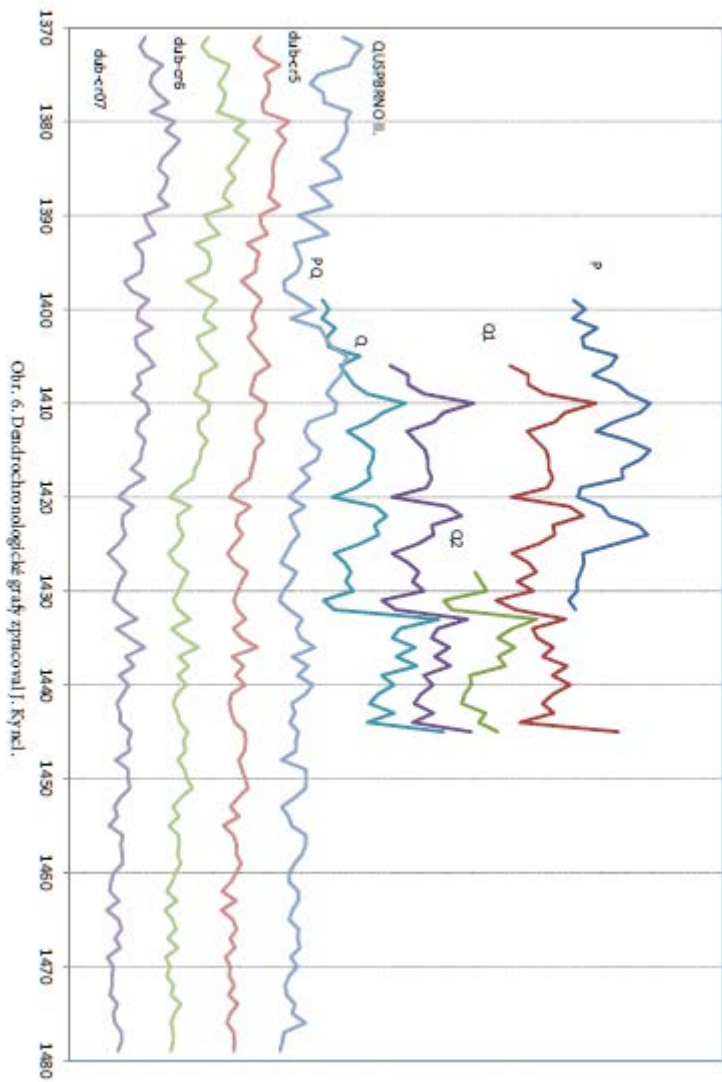
## Mstěnice – válečná epizoda z druhé husitské války roku 1468



Obr. 4. Mstěnice. Půdorys vsi s vyznačenými místy, kde byly nalezeny zbraně. Půdorysný podklad podle V. Nekuda 1997, obr. 124.



Obr. 5. Lokalizace míst uváděných v textu.



Obr. 6. Dendrochronologické grafy zpracováni Křemel.

## Exkurz

### Absolutní datování dřev z archeologického výzkumu ve Mstěnicích

JOSEF KYNCL

*Dendrochronologická laboratoř Josef Kyncl, Brno*<sup>38</sup>

V době přírodovědného zpracování nálezů z archeologického výzkumu ve Mstěnicích nebyly k dispozici standardní chronologie dubu, proto byl materiál pouze změřen, data archivována a v publikaci<sup>39</sup> zobrazena jako grafy. Do současné doby jsme však vypracovali dlouhou (více než 1500-letou) standardní chronologii dubu pro území České republiky a řadu jejích geografických variant pro menší území. Stalo se proto aktuálním podrobit data původního měření pokusu o absolutní odatování. Geograficky nejbližší k Hrotovicím je standard dubu pro široké okolí Brna *QUSPBRNOII* a standard *dub-cr7* s výrazným podílem dat z jihozápadní Moravy. Tyto standardy jsem použil pro pokus o absolutní dataci letokruhových řad ze Mstěnic a revizi z hlediska soudobých metod jsem podrobil i vzájemnou polohu letokruhových řad, tak jak je zobrazena na obr. 237 citované práce.

Přehled materiálů (označení shodné s původní publikací):

1. Dřevo z palisádového žlabu, označení *P*. Běl a tedy i podkoří chybí.

2. Dřevo z mostních podpěr (2 kusy, označení *Q1*, *Q2*). Běl a tedy i podkoří rovněž chybí. Mimořádně vysoký stupeň shody křivek svědčí o původu z téhož stromu, sumární letokruhová řada označena *Q*. Obě letokruhové řady končí v témže roce.

Letokruhové řady *P*, *Q* byly synchronizovány se standardními chronologiemi a sumarizovány do sumární letokruhové řady označené *PQ*. Synchronizace potvrdila správnost jejich relativní datace a datovala poslední letokruh řady *PQ* do roku 1445, řady *P* do roku 1432, řady *Q* do

---

<sup>38</sup> josef.kyncl@volny.cz.

<sup>39</sup> Kyncl, J.: Relativní chronologie Mstěnic. In: Nekuda, V.: Mstěnice 1. Zaniklá středověká ves u Hrotovic. Hrádek - tvrz - dvůr - předsunutá opevnění. Brno 1985, 192-193.

roku 1445. Parametry datování vyhovují konvenčnímu požadavku na spolehlivost datace.<sup>40</sup>

Závěry (viz graf; v jeho dolní části jsou zobrazeny čtyři geografické verze standardu dubu):

1. Poslední zjištěný letokruh palisádového žlabu je datován do roku 1432; oba poslední zjištěné letokruhy mostních podpěr do roku 1445.
2. Ve všech případech chybí nejen podkorní letokruh, ale celá běl. To je u archeologicky získaných dřev obvyklý jev, protože běl dubového dřeva je mnohem méně odolná vůči hnilobě oproti jádru, které je naopak ve srovnání s jinými dřevinami ve vlhkém prostředí vůči hnilobě velmi odolné. Proto je u ohnilých dřev poslední letokruh často hraničním letokruhem jádro / běl. Shodná datace obou mostních podpěr nabízí domněnku, že jde právě o tento případ. Počet letokruhů bělí dubu kolísá ve střední Evropě mezi 11 a 22. V tom případě by byl zdrojový strom obou podpěr kácen někdy v rozmezí let 1456 a 1467. Pokud by se po těžbě kmen nechal 1 až 2 roky prosychat, což bylo běžné, posunuje se odhad doby realizace stavebního objektu do intervalu 1457 až 1469.

## Summary

### Mstěnice - episode from the second Hussite War in 1468

At the archaeological research of defunct medieval village Mstěnice were examined also small fortresses, which can be either besieged or serve as a forward fortifications. The archaeological findings date them to the mid-15th century and their connection with military operations in the spring of 1468 is very likely. The archaeological findings confirmed siege, firearms and crossbows and military ride. There is no doubt that in the last days of existence of the Mstěnice here was the fight, which caused destroying of the fort, village and killed tens of horses and also some of people. It's not possible to decide if it was the base of Czech soldiers, which was occupied by army of Matthias Corvinus or vice versa. However, it seems that this could be a military action which has not preserved in written sources until today, but it is documented only by archaeological sources.

---

<sup>40</sup> Parametry polohy 1445 řady PQ vůči QUSPBRNOII: n - a - t<sub>B</sub> - t<sub>H</sub> : 47 - 79,0% - 4,32 - 4,91, vůči dub-cr7: 47 - 78,7% - 4,63 - 5,01; kde n - překrytí, a - koeficient podobnosti, t - hodnota t-testu při transformaci Baillie-Pilcher resp. Hollstein. Popis pracovní metody: Cook, E. R., Kairiukstis, L. A.: Methods of dendrochronology. Kluwer Acad. Publ., London 1990, Kyncl, J.: Dendrochronologické datování krovů. In: Vinař, J. a kol.: Historické krovky. Grada, Praha 2010, 299-327.