

Správa o zisťovacom výskume na Španej Doline v sedle Glezúr

MARTIN KVIETOK

Stredoslovenské múzeum, Banská Bystrica

1. Úvod

Predložený príspevok má za cieľ informovať tak archeológov ako aj historikov o výsledkoch menšej výskumnej akcie, ktorá prebehla v júli roku 2012, v katastri obce Špania Dolina. Archeologický výskum, výsledky ktorého predkladáme čitateľom, je súčasťou našej dlhodobej aktivity zameranej na poznanie materiálnej kultúry banských komunít od najstarších čias po obdobie raného novoveku v priestore horného Pohronia. V rámci týchto aktivít podrobujeme intenzívnemu povrchovému prieskumu a mapovaniu všetky oblasti so stopami po banskej aktivite v súčasnej krajine. Na vytypovaných miestach potom prechádza povrchový prieskum do zisťovacej sondáže. Takúto sondáž sme zrealizovali aj v sedle Glezúr severne od intravilánu Španej Doliny. Sondy boli vyhlbené približne v polovici hrebeňa 10 – 15 m juhozápadne od kóty 928 m n. m., v mieste kde ho pretínala stará vozová cesta v smere sever – juh. Tu sa nachádza menšia plošinka (cca 250 m²) zvažujúca sa mierne na juh. Plocha výskumu sa nachádza v nadmorskej výške 920 m n. m. a je vzdialená 400 m juhozápadne od rázcestia Malý Šturec, 780 m severne od kostola Premenenia Pána na Španej Doline a 280 metrov južne od východného ukončenia výsypiek na Pieskoch (obr. 1).

Už v jarňých mesiacoch roku 2012 sme tu počas prieskumu okolia háld na Pieskoch získali nepočtetné fragmenty stredovekej a novovekej keramiky. Taktiež tu bol zdokumentovaný relikť staršej vozovej cesty. Jej priebeh medzi Špaňou Dolinou a Pieskami je vyobrazený aj na mape 2. vojenského mapovania z 1. pol. 19 storočia (obr. 2). Okrem toho sa cca 100 m západne od tejto cesty našla dýka z mladšej doby bronzovej.¹ Priamo v mieste výskumu sa tiež našli mince a výplatné známky z 15. a 17. storočia (obr.3.). Všetky tieto nálezy poukazujú na fakt, že skúmané

¹ Za informáciu ďakujem Mgr. Tomášovi Zacharovi, ktorý pripravuje publikáciu tohto nálezu.

miesto bolo v minulosti intenzívne využívané ako prechod medzi dolinami Banského potoka a Zelenej doliny. Význam miesta donedávna potvrdzoval aj relikť veľkého dreveného kríža, na ktorom bol umiestnený plechový korpus Ježiša Krista, dnes umiestnený v Múzeu medi na Španej Doline.²

2. Charakteristika nálezovej situácie

Základným cieľom nami realizovaného archeologického výskumu bolo zistenie prípadných stratigrafických pomerov v mieste prechodu vozovej komunikácie cez sedlo Glezúr a na základe získaných nálezov určiť dobu od kedy bol prechod cez sedlo využívaný.

V mieste výskumu boli vytýčené tri archeologické sondy (1/2012, 2/2012 a 3/2012), v ktorých prebiehali výkopové práce (obr.4). Cieľom sond 1/2012 a 2/2012 bolo postihnúť stratigrafických pomerov východne od vozovej cesty. Tu bol priestor výskumu pokrytý 10 – 15 cm silnou vrstvou lesného humusu (Stratigrafická jednotka č. 1000). Spomenutá vrstva nasadala na štrkovito-piesčítú sivú vrstvu (S. j. 1001) o mocnosti 30 – 40 cm. V hl. 40 cm sa začalo objavovať eróziu narušené sterilné vápencové podložie (S. j. 999). Úlohou sondy 3/2012 bolo prerezať starú vozovú cestu a dokumentovať jej profil. Počas výkopových prác sme zistili, že pod povrchovým humusom sa nachádza superpozícia mladšej cesty prebiehajúcej po hrebeni sedla v smere východ – západ a staršej cesty pretínajúcej sedlo v smere sever – juh. Teleso mladšej cesty je tvorené cca 20 cm silnou vrstvou hnedého ílu (S. j. 1002), ktorá v ploche sondy nasadala na sterilné vápencové podložie. Zároveň prekryvala aj nevýraznú šedú hlinito-piesčítú výplň (S. j. 1003) staršej cesty. Tá bola vyjazdená cca 10 – 15 cm do podložia a mala tvar žľabu s nepravidelným dnom a šikmými stenami (S. j. 500). Šírka cesty v úrovni zachytenia bola 120 – 130 cm. Práce boli priebežne fotograficky dokumentované. Profily ako aj dno sond boli po ukončení prác fotograficky a kresebene zdokumentované. Sondy boli nakoniec výškopisne a polohopisne zamerané. Po výskume bol terén uvedený do pôvodného stavu. Okrem výkopových prác sme podrobili plošinu, na ktorej boli umiestnené sondy aj

² Za informáciu ďakujem MUDr. Andrejovi Sitárovi z OZ Herregrund.

prieskumu s využitím detektoru kovov, ktorý priniesol menšiu kolekciu železných predmetov.

2. Opis vybraných nálezov

Celkovo bolo počas archeologického výskumu získaných 112 ks hnutelných archeologických nálezov. Medzi nimi dominujú nálezy keramiky (56 ks). Druhú najpočetnejšiu skupinu predstavujú nálezy kovových predmetov (47 ks). Zvyšok (9 ks) predstavujú nálezy silicitových úštepov, zvieracích kostí a zlomky malachitu a azuritu. V nasledujúcom texte podávame opis vybraných nálezov podľa materiálových skupín.

2.1. Keramika

1. Okraj súdkovitej nádoby s dovnútra zatiahnutým okrajom. Nádoba je vyhotovená v ruke. Oxidačný výpal. Materiál silno zrnitý. Farba črepu terakotová. Jadro materiálu na lome črepu do siva vypálené. Vnútorňa plocha pokrytá smolovitým čiernym povlakom. Ø ústia 8,9 cm, hr. 0,72 cm (tab. I: 1).
2. Okraj zvonovitej pokrievky. Okrajová plocha dovnútra rozšírená s ostrou hranou. Okrajová lišta prežliabnutá. Pokrievka vyhotovená na kruhu. Materiál plavený s prímiesou pyritu. Redukčný výpal. Farba črepu hnedá. Okraj do siva zadymený. Ø ústia 14,95 cm; hr. 0,4 cm (tab. II: 1).
3. Okraj zvonovitej pokrievky. Okrajová plocha dovnútra rozšírená s oblou hranou. Pokrievka vyhotovená na kruhu. Materiál plavený s prímiesou pyritu. Redukčný výpal. Farba črepu hnedá. Okraj do siva zadymený. Ø ústia 14,95 cm; hr. 0,37 cm (tab. II: 2).
4. Črep z okraja hrnca. Okraj zavinutý. Nádoba vyhotovená na kruhu. Oxidačný výpal. Materiál stredne zrnitý. Farba črepu terakotová. Jadro črepu na lome so siva vypálené. Okraj nádoby do čierne zadymený. Ø ústia 16,15 cm; hr. 0,25 cm (tab. II: 3).
5. Okraj hrncovitej nádoby. Neskorý tvar okružia na okraji. Nádoba je vyhotovená na kruhu. Oxidačný výpal. Materiál zrnitý. Farba črepu hnedá. Vnútorňa plocha pri okraji do čierne zadymená. Ø ústia 16,8 cm; hr. 0,3 cm (tab. II: 3).
6. Spodná časť nádoby. Nádoba je vyhotovená na kruhu. Dno zrezávané. Materiál zrnitý. Oxidačný výpal. Farba hnedá. Ø dna 10,25 cm; hr. 0,46 cm (tab. II: 5).

7. Rekonštruovateľný hrniec s uchom. Okraj lievikovitý. Na pleciach úzka vývalkovitá závitnica. Ploché, úzke ucho. Ucho je nalepované. Nádobu je vyhotovená na kruhu. Dno nádoby je vyhotovené na podsýpke. Materiál plavený. Farba črepu terakotová. Oxidačný výpal. Na vnútornej strane okraja bledohnedá glazúra. Zvyšná plocha neglazovaná s flakmi bledohnedej glazúry. Výška nádoby 16 cm; Ø ústia 13 cm; Ø dna 8,75 cm; hr. črepu 0,4 cm; výš. ucha 7,2 cm; š. ucha 1,65 cm (tab. I: 2).
8. Črep z okraja hrnca. Lievikovité ústie s plastickým pretláčaným pásom na okraji. Nádobu je vyhotovená na kruhu. Materiál plavený. Farba črepu terakotová. Oxidačný výpal. Vnútro zeleno glazované. Ø ústia 14,3 cm; hr. 0,32 cm (tab. III: 1).
9. Črep z okraja hrnca. Neskorý variant dohora vytiahnutého okraja s vnútorným prežliabnutím. Nádobu je vyhotovená na kruhu. Oxidačný výpal. Farba črepu terakotová. Materiál plavený. Povrch do čierne zadymený. Vnútro hnedo glazované s miernym presahom cez okraj. Ø ústia 16,9 cm; hr. 0,33 cm (tab. III: 2).
10. Črep z okraja hrnca. Okraj v podobe okružia s vnútorným prežliabnutím a s nevýrazným rebierkom na vonkajšej ploche. Nádobu je vyhotovená na kruhu. Oxidačný výpal. Materiál plavený. Farba črepu terakotová. Vnútro bledozeleno glazované s miernym presahom cez okrajovú lištu. Ø ústia 18,4 cm; hr. 0,31 cm (tab. III: 3).
11. Črep z okraja hrncovitej nádoby. Okraj v podobe okružia s konvexnou vnútornou plochou. Na podhrdlí štvorica tenkých horizontálnych žliabkov. Nádobu je vyhotovená na kruhu. Materiál slabozrnitý. Farba črepu béžová. Redukčný výpal. Vnútro zeleno glazované s presahom cez okraj. Na hrdle čierne príškvarky organickej hmoty. Ø ústia 15,9 cm; hr. 0,39 cm (tab. III: 4).
12. Črep z okraja hrnca. Zhrubnutý kalichovitý okraj. Nádobu je vyhotovená na kruhu. Oxidačný výpal. Materiál plavený. Farba črepu terakotová. Okrajová časť obojstranne zeleno glazovaná. Ø ústia 22,85 cm; hr. 0,39 cm (tab. III: 5).
13. Črep z okraja taniera. Jedná sa o neskorý tvar viazaný na engobovaný tovar ľudovej keramiky. Nádobu vyhotovená na kruhu. Oxidačný výpal. Materiál plavený. Farba črepu terakotová. Vnútro pomarančovo glazované. Vonkajšia strana okraj bielo maľovaná. Ø ústia 28,65 cm; hr. 0,29 cm (tab. III: 6).

2.2.Kovové a kamenné predmety

1. Železný kľúč. Vyhotovený z hranatej tyčinky. Úchytová časť zavinutá do slučky. Hrot kľúča roztepaný a vyhnutý. Dĺ. 11,55 cm; Ø slučky 2,6 cm; výš. háčika 2,7 cm (tab. IV: 1).
2. Esovitá spinka. Vyhotovená z medeného drôtu. Dĺ. 4,1 cm; Ø drôtu, 0,31 cm (tab. IV: 2)
3. Fragment slučkovitého kovania z voza. Železo (tab. IV. 3).
4. Železné hrotité, pásikové kovanie. Ukončené uškom z tordovaného drôtu. Dĺ. 16,4 cm, š. plechovej časti 2,1 cm; hr. 0,21 cm (tab. IV: 4)
5. Ovčí zvonec. Železný plech pokrytý meďou. Srdce sa nezachovalo. Výška 5,6 cm. Rozmery základne 4 cm x 2,1 cm. Výška uška 1,7 cm; š. uška 1,6 cm (tab. IV: 5).
6. Fragment železného noža s jedným ostrým a trňom. Trň má hranečné telo s obdĺžnikovitým prierezom. Dĺ. fragmentu 11,8 cm; max. š. čepele 1,4 cm; dĺ. trňa 4,7 cm (tab. IV: 6).
7. Železný pilník s trňom na prichytenie rukoväte. Čepeľ kosoštvorcového prierezu. Dĺ. 14 cm; š. strany 0,7 cm (tab. IV: 7)
8. Železný nôž s jedným ostrým. Jazykovitá rukoväť. Bez viditeľného odčlenenia čepele od rukoväti. Na rukoväti tri kruhové otvory pre prichytenie dreveného obloženia. V jednom otvore zachovaný železný nit. Celková dĺžka noža 25,8 cm; max. š. čepele 1,8 cm; max. š. rukoväte 1,8 cm (tab. IV: 8).
9. Železný ručne kovaný kyjovitý klinec. Sploštený. Hranené telo s obdĺžnikovitým prierezom. Dĺ. 7,12 cm; š. 0,85 cm; hr. 0,5 cm. (tab. V: 1).
10. Železný ručne kovaný zvitkovitý klinec. Úzke telo s tenko vykovanou hlavickou do tvaru lievika. Dĺ. 4,1 cm; š. hlavice 0,8 cm; hr. nôžky 1,7 cm. (tab. V: 2).
11. Železný ručne kovaný kladivkovitý klinec. Hranené telo s obdĺžnikovitým prierezom. Dĺ. 11,76 cm; dĺ. hlavičky 1,7 cm; š. 1,2 cm; hr. 0,55 cm. (tab. V: 3).
12. Železný ručne kovaný kladivkovitý klinec. Hranené telo s obdĺžnikovitým prierezom. Dĺ. 9,7 cm; dĺ. hlavičky 1,72 cm; š. 1 cm; hr. 0,38 cm. (tab. V: 4).
13. Železný ručne kovaný kladivkovitý klinec. Hranené telo s obdĺžnikovitým prierezom. Dĺ. 7 cm; dĺ. hlavičky 1,9 cm; š. 0,85 cm; hr. 0,35 cm. (tab. V: 5).

14. Železný ručne kovaný kliniec s nepravidelnou kruhovitou hlavičkou. Hranené telo s obdĺžnikovitým prierezom. Dĺ. 10,1 cm; dĺ. hlavičky 1,8 cm; š. 0,9 cm; hr. 0,39 cm. (tab. V: 6).
15. Železný ručne kovaný kliniec s nepravidelnou kruhovitou hlavičkou. Hranené telo s obdĺžnikovitým prierezom. Dĺ. 6,4 cm; dĺ. hlavičky 2,1 cm; š. 0,85 cm; hr. 0,45 cm. (tab. V: 7).
16. Železná motyka. Výrazne olámané hrany. Lichobežníkovitá násada. Dĺ. čepele 8,7 cm; š. čepele 7,2 cm; hr. čepele 0,45 cm. Dĺ. násady 4,6 cm; š. násady 3,6 cm; výš. násady 3,3 cm (tab. V: 8).
17. Právě rameno konskej podkovy. Rameno podkovy sa smerom od ozubu k oblúku rozširuje. V mieste oblúku je podkova zúžená. Ozub šikmo nadol zahnutý. Na ramene tri obdĺžnikové otvory pre podkováky. Dĺ. podkovy 11,6 cm; max. š. ramena 3,15 cm; hr. podkovy, 0,48 cm (tab. V: 9).
18. Silicitové kresacie kamienky (tab. IV: 9 - 11).
19. Olovené guľky do palnej zbrane (tab. IV: 12 - 13).

3. Vyhodnotenie nálezov

Ako sme už vyššie spomenuli medzi archeologickými nálezmi mala najväčšie zastúpenie keramika. Tú môžeme rozdeliť do dvoch základných chronologických skupín na keramiku novovekú a stredovekú. V jednom prípade máme doložený fragment pravekej keramiky.

Zrejme so stredovekými počiatkami využívania nami odkrytej cesty súvisia nálezy zo štrkovito piesčitej vrstvy (S.j.1001) zo sond 1/2012 a 2/2012. Predovšetkým sa jedná o spodné časti dvoch nádob vyhotovených z veľmi nekvalitného piesčitého materiálu (tab. II: 5). Keramika je výrazne omytá, čo môže poukazovať na fakt, že bola veľmi dlhý čas vystavená nepriazni počasia. Celkový vzhľad fragmentov pripomína predkolonizačnú keramiku 1. polovice 13.storočia³, vyrastajúcu z domácich slovanských tradícií. Okrem fragmentov dna sa získali aj črepy z tiel nádob zdobených jednoduchou rytou líniou alebo dvojicou línií. Aj keď sa jedná len o veľmi malé fragmenty, keramiku predbežne datujeme do obdobia 13. - 14.storočia. O niečo mladší horizont reprezentujú nálezy hrncovitej nádoby s okružím (tab. II: 4), črep z okraja nádoby

³ Materiálovo podobná keramika sa objavuje v nálezoch z Pustého Hradu vo Zvolene vo vrstvách datovaných do 13. storočia.

so zavinitým okrajom (tab. II: 3). Telo nádob z mladšieho obdobia je zdobené vývalkovitou alebo schodovite profilovanou závitnicou. Okrem hrncov máme doložené aj zvonovité pokrievky s viac či menej rozšírenou spodnou hranou okrajovej lišty (tab. II: 1 - 2). Ide o materiál, ktorý je v okolitých mestských centrách (Banská Bystrica, Banská Štiavnica, Kremnica)⁴, ale aj banských areáloch (Špania Dolina – Piesky, Staré Hory)⁵, typický pre 14. – 16. storočie. Do uvedeného obdobia by aj spadal nález denárovej razby Jána II. Aragónskeho (obr. 3: 1). Za významný, aj keď pravda ojedinelý nález z tejto vrstvy považujeme fragment bombovitej nádoby s výrazne dovnútra zatiahnutým okrajom (tab. I: 1). Keramika je vyhotovená v ruke, z nekvalitného materiálu, oxidačne vypálená. Tento typ nádob sa objavuje predovšetkým v strednej dobe laténskej, v období predpúchovského stupňa (Lt B2 - Lt C2)⁶, no na niektorých lokalitách pretrváva až do prelomu letopočtov⁷. Z tejto vrstvy pochádza aj malá medená esovitá sponka (tab. IV: 2). Podobné sponky, ibaže v omnoho dokonalejšom prevedení sa objavujú od neskorej doby rímskej, s vrcholom výskytu v dobe sťahovania národov.⁸ Je však pravdepodobné, že mohli pretrvať až do stredoveku. V nálezoch súčastí krojov zo Slovenska sa však neobjavujú.

Nálezy novovekej keramiky pochádzajú predovšetkým z povrchovej vrstvy lesného humusu. Z tvarovej škály máme zastúpené hrnce, džbány a tanierne resp. plytké misy. Z jednotlivých fragmentov sa

⁴ HOŠŠO, J.: Výsledky historicko – archeologického výskumu mestského hradu v Kremnici. In: Zborník Filozofickej fakulty Univerzity Komenského, *Historica* XXXIX – XL, 1989, s. 249-294. LABUDA, J.: Materiálna kultúra z výskumu Kammerhofu v Banskej Štiavnici. In: *Slovenská archeológia* 40, 1992, s. 135-163. HANULIAK, M. – HOŠŠO, J. – HUNKA, J.: Najvýznamnejšie poznatky z výskumu banskoštiavnického dominikánskeho kláštora. In: *Slovenská Archeológia* 44, 1996, s. 307-326. MÁCELOVÁ, M.: Požiarom zaniknutý zrubový objekt z 15. storočia v Banskej Bystrici. In: *Archaeologia historica* 21, 1996, s. 421-426. MÁCELOVÁ, M.: Výskumy v historickom jadre Banskej Bystrice. In: *Archeologické výskumy a nálezy na Slovensku v roku 1995*. Nitra 1997, s. 128-130.

⁵ TOČÍK, A. – BUBLOVÁ, H.: Príspevok k výskumu zaniknutej fažby medi na Slovensku. In: *Študijné zvesti AÚ SAV* 21, 1985, s. 100-103, obr. 30-33. KVIETOK, M.: Dva stredoveké keramické súbory zo Starých Hôr (okr. Banská Bystrica). In: *Zborník Slovenského národného múzea, Archeológia, CVI*, 2012, s. 221-231.

⁶ PIETA, K. *Die Puchov Kultur*. Nira 1982, s. 98; Abb. 10.

⁷ PIETA, K.: *Keltské osídlenie Slovenska. Mladšia doba laténska*. Nitra 2008, obr. 91: 3.

⁸ DROBERJAR, E.: *Encyklopedie římské a germánské archeologie v Čechách a na Moravě*. Praha 2002.

podarilo zrekonštruovať profil jednej hrncovitej nádoby (tab. I: 2). Tú by sme mohli zaradiť spolu s fragmentmi nádob s okružím (tab. III: 4), či dohora vyťahnutým okrajom (tab. III: 2 - 3), do staršieho horizontu novovekej keramiky. Pri tejto keramike už dominuje glazúra, aj keď iba na vnútornom povrchu s nepatrným presahom cez okraj. Obdobie nástupu glazovaného riadu v oblasti banských miest kladieme do prelomu 15. – 16. stor. V Kremnici sa od 16. stor. vyskytuje keramika s bielym črepom spolu s tehlovočerveným črepom.⁹ Spoločný výskyt týchto skupín je doložený aj v sedle Glezúr. O niečo mladšiu etapu reprezentujú fragmenty glazovaných tanierov (tab. III: 5 – 6) a okraj nádoby s plastickým pretláčaným pásom (tab. III: 1). Na základe analogických nálezov napr. z priestoru cisterny a nádvorí na hrade Šášov,¹⁰ Nitry – Mostnej ulice,¹¹ Rimavskej Soboty¹² ale aj nálezu výplatnej známky Ferdinanda II (obr. 3: 2), môžeme skupinu novovekej keramiky rámcovo datovať do obdobia 17. storočia.

Z okolia výskumu pochádza aj menšia kolekcia kovových predmetov získaná zberom za pomoci detektoru kovov. V rámci nej sú zastúpené najmä nástroje. Okrem nich máme doložené klince, súčasti voza, ovčích zvoncov a rôzne kovania neurčitej funkcie.

Z nástrojov máme zastúpené dva nože. V prvom prípade sa jedná o fragment noža s dlhým trňom pre násadu (tab. IV: 6). V druhom prípade máme doložený o kompletný nôž bez odsadenej čepele s jazykovitou rukoväťou a so zvyškami nitov pre pripevnenie dreveného alebo kosteného obloženia (tab. IV: 8). Nože s jazykovitou rukoväťou sa zvyknú pokladať za mladšie. Na lokalitách zo 14. a 15. stor. (napr. Mstěníce, Nemešany –Zalužany, Bratislava – západné suburbium

⁹ HOŠŠO, J.: Osídlenie Kremnice a okolia vo svetle archeologických nálezov. In: NOVÁK, J. (ed.): Kremnica. Martin 1992, s. 35.

¹⁰ HOŠŠO, J.: Archeologický výskum hradu Šášov. In: Zborník Filozofickej fakulty Univerzity Komenského, Historica XLII, 1996, s. 44, obr.10.

¹¹ BŘEZINOVÁ, G. – SAMUEL, M. a kol. : Tak čo, našli ste niečo? Svedectvo archeológie o minulosti Mostnej ulice v Nitre. Nitra 2007, s. 55, 66-67; obr. 76, 83-84.

¹² BOTOŠ, A. : Novoveká studňa z Rimavskej Soboty. In: Zborník Slovenského národného múzea, Archeológia, CVI, 2012, s. 235-249.

a pod.) prevažujú predovšetkým exempláre s jazykovitou rukoväťou.¹³ Naproti tomu na lokalitách z 13. resp. prelomu 13. a 14. stor.¹⁴ sa stretávame výhradne s nožmi s tŕňom. Formovanie rukoväte je teda znak chronologický. Nami nájdené exempláre by sme mohli rámcovo datovať do obdobia 14. – 15. storočia. Okrem nožov bola nájdená aj menšia plochá motyka. Nami nájdený exemplár je výrazne opotrebovaný. Tento typ náradia sa objavuje najneskôr od 12. storočia.¹⁵ Objavuje sa tak na lokalitách z 13. storočia,¹⁶ ako aj na lokalitách zo 14. – 15. storočia.¹⁷ Jej vyobrazenie nachádzame aj v diele G. Agricolu.¹⁸ Z blízkeho okolia nachádzame analogické nálezy v materiály z Malachovskej doliny, kde sa najneskôr od 2. pol. 14. storočia získavala ortuť.¹⁹

K bežným domácim nástrojom patril aj pilník na drevo so štvorcovým prierezom. Nami nájdený exemplár radíme skôr do mladších období novoveku (18. – 20. stor.).

K súčasťi voza sa zvykne priradovať fragment sľučkovitého kovania. Tvarovo zhodné kovania sa objavujú v nezmenenej podobe, prakticky už od mladšej doby železnej²⁰ V prípade nálezov analogických predmetov na stredovekých lokalitách sa však hovorí o ich zabezpečovacej funkcii dverí a okien.²¹ To by mohlo poukazovať na prítomnosť drevenej stavby v sedlo. Podporoval by to aj fakt, že sme v okolí výskumu našli aj

¹³ NEKUDA, V.: Mstěnice. Zaniklá středověká ves. Hrádek - tvrz – dvůr- předsunutá opevnění. Brno 1985, s.159. POLLA, B.: Stredoveká zaniknutá osada na Spiši (Zalužany). Bratislava 1962, s.105. POLLA, B. Bratislava. Západné suburbium. Košice 1979, s. 206-207.

¹⁴ HUML, V. Zaniklá tvrz Semonice. In: Fontes Musei Reginaehradensis. Supplementum II. Hradec Králové 1967, Tab.V: 9-16. RICHTER, M.: Hradištko u Davle, městečko ostrovského kláštera. Praha 1982, s.157.

¹⁵ NOVOTNÝ, B.: Archeologický výskum hradu „Rokyten“ na Moravě z 11. – 12. stol., jeho hradský obvod a románský dvorec Řeznovice. In Archaeologia Historica, 6, 1981, s. 231, obr.10: 12.

¹⁶ RICHTER, M.:Hradištko u Davle, městečko ostrovského kláštera, s. 167.

¹⁷ SLIVKA, M.: Stredoveké hutníctvo a kováčstvo na východnom Slovensku. In. Historica Carpatica, 12, 1981, s. 220. NEKUDA, V.: Mstěnice. Zaniklá středověká ves, s. 156

¹⁸ AGRICOLA, G.: De re metallica libri XII. Basel 1556. Použitý preklad: Ježek., B., Hummel, J.: Dvanáct knih o hornictví a hutnictví. Praha 1933.

¹⁹ KVIETOK, M. – FERENC, Š.: Prieskum na výskytoch Hg-As mineralizácie v oblasti Malachova a Králik. In: Labuda, J. (ed.): Argenti fodina 2011. Zborník prednášok. Banská Štiavnica, 2011, Tab.I:1, Tab.III:4.

²⁰ PIETA, K.: Keltské osídlenie Slovenska. Mladšia doba laténska. Nitra 2008, obr.41: 3.

²¹ NEKUDA, V.: Mstěnice. Zaniklá středověká ves, s. 152-154.

väčší počet klinec resp. ich fragmentov. Ide o ručne kované, hranené exempláre, ktoré sa nachádzajú prakticky na každom významnejšom stredovekom či novovekom nálezisku.

V jednom prípade máme doložený jednoduchý železný kľúč. Oproti súborom kľúčov z významných nálezísk z obdobia vrcholného a neskorého stredoveku²², pôsobí nami nájdený exemplár dosť archaicky. Svojím vzhľadom pripomína skôr kľúče, ktoré sa vyskytujú v Čechách už v období 10. – 11. storočia.²³

Pohyb hospodárskych zvierat cez sedlo nám dokladá nález mosadzného ovčieho zvonca. Tento typ zvoncov sa bez výraznejšej tvarovej obmeny vyskytuje, tak ako to dokladajú nálezy z lokality Preslav, už od 10 storočia.²⁴ S podkúvaním súvisí nález fragmentu konskej podkovy. Jedná sa o typ podkovy s mierne zúženým oblúkom. Nálezy týchto podkov sa objavujú už od prelomu 14 a 15. storočia tak v mestskom²⁵ ako aj vidieckom prostredí.²⁶

Osobitým predmetom je železné pásikové kovanie, ukončené uškom z tordovaného drôtu, pomocou ktorého sa predmet zrejme upevňoval na opasok. Jeho funkcia nám zostáva zatiaľ utajená, no tvarovo podobné ukončenie, aj keď nie tordované, sa objavuje pri železnej rašpli z Gajár, ktorá je datovaná do 8. storočia.²⁷ Ďalším predmetom s podobným ukončením je veľký plochý kľúč, pochádzajúci z hromadného nález železných predmetov na keltskom hradisku Pohanská pri Plaveckom Mikuláši. Ani tu však uško nie je tordované.²⁸ Zo

²² HUML, V. Zaniklá tvrz Semonice, Tab.VI: 3, 4, 7. POLLA, B. Bratislava. Západné suburbium, obr. 107:6, 8, 9. NEKUDA, V.: Mstěnice. Zaniklá středověká ves, s. 156-157. POLLA, B. Košice – Krásna. K stredovekým dejinám Krásnej nad Hornádom. Košice 1986, Tab.XX:1-3. BELCREDI, L. Bystřec. O založení, životě a zániku středověké vsi. Brno 2006, TAB. XXXIII - XXXIV.

²³ BERANOVÁ, M. – LUTOVSKÝ, M.: Slované v Čechách. Archeologie 6. – 12. století. Praha 2009, s. 288, obr. 318.

²⁴ BERANOVÁ, M.: Zemědělství starých Slovanů. Praha 1980, s. 285.

²⁵ POLLA, B. Bratislava. Západné suburbium, s. 199; obr. 104: 2.

²⁶ POLLA, B.: Středověká zaniknutá osada na Spiši (Zalužany), s. 136, obr. 106: 24.

²⁷ BIALEKOVÁ, D.: Dávne slovenské kováčstvo. Bratislava 1981, obr. 36.

²⁸ PAULÍK, J.: Keltské hradisko Pohanská pri Plaveckom Mikuláši. Bratislava 1976, s.32, Tab.LII:16. PIETA, K.: Keltské osídlenie Slovenska, s.242; obr. 116: 14,16.

stredovekého prostredia máme podobné ukončenie v materiály z Nemešian . Zalužian.²⁹

Na výskyt a používanie palných zbraní v priestore výskumu poukazujú silicitové úštepky a olovené guľky. Nálezy silicitových úštepov priradujeme k mechanizmom kresadlových zámkov. Datovanie zbraní, ku ktorým patrili, čisto na základe úštepov je nemožné, no palné zbrane s kresadlovým zámkom sa objavujú už od 16. storočia. Ich hlavný výskyt nastáva až v 2.pol.17. a v 18. storočí.³⁰ V súvislosti s použitím zbraní v tejto oblasti by sme mohli uvažovať, okrem iného, aj s pohybom vzbúrených baníkov protestantského vyznania, ktorí v roku 1673 obsadili na Španej Doline školu a kostol. Po vyslaní vojska cisárom do Španej Doliny sa baníci opevnili na cintoríne. Po krátkom boji sa však stiahli do okolitých lesov.³¹

4.Záver

Predovšetkým za závažný považujeme výskyt, aj keď sporadický, artefaktov z obdobia praveku (dýka, fragment pravekej keramiky). Dospiaľ boli z oblasti Pieskov hlásené praveké nálezy iba z priestoru sedla medzi dolinou Richtárová a Zelená.³² Nami uvedené nálezy však poukazujú na pohyb pravekých populácií aj po južnom okraji areálu na Pieskoch. Sedlo Glezúr sa nachádza bližšie k areálom s dokladmi pravekého, protohistorického a ranostredovekého osídlenia (Baláže – Hrádok, Priečhod, Nemce – Hrádok, Senica). Predpokladáme preto, že do oblasti výskytov rúd v špaňodolinsko-starohorskom revíry, prichádzali prospektori cez rázcestie Malý Šturec a to buď v smere od Šachtíčiek resp. od Žiarov. Od rázcestia Malý Šturec mohli pokračovať západným smerom po hrebeni sedla Glezúr a postupne zostupovať k ložiskovej oblasti na Pieskoch. Kopec Žiare musel byť významným orientačným

²⁹ POLLA, B.: Stredoveká zaniknutá osada na Spiši (Zalužany), s. 137, obr.107: 5 – 6.

³⁰ LUGS, J. Střelci a Čarostřelci. Praha 1973, s. 17- 18. LETOŠNÍKOVÁ, L. Lovecké zbrane v Čechách. Praha 1980.

³¹ JAKAB, Z. : Vzbura Špaňodolinských baníkov a ich omilostenie. In: Z histórie medenodolného baníctva v bansko-bystrickom regióne. Zborník prednášok zo seminára. Špania dolina 2005, s. 50.

³² TOČÍK, A. – BUBLOVÁ, H: Príspevok k výskumu zaniknutej ťažby medi na Slovensku, s. 49, obr. 2. P.ŽEBRÁK: Výsledky dosavadného výskumu pravěkého hornictví na území Slovenska. In: Vlastivědný zborník Podbrdská, 38-39, 1987, 257-267.

bodom v krajine. Zmieňuje sa už v roku 1263 ako hraničný bod pri vymedzovaní donácie banskobystrickému richtárovi Ondrejovi.³³

Spomenutá trasa musela byť využívaná dovtedy pokiaľ sa neusadili ľudia v mieste Španej Doliny. Podľa nášho názoru miestom, ktoré bolo najpríhodnejšie pre prvé obydlia bol ostroh a plošina severne od dnešného kostola Premenenia Pána, vkliesnená medzi údolie Banského potoka a jeho pravého bezmenného prítoku. Tvar ostrohu, možno ešte aj dnes dobre vidieť najmä na jar z priestoru výsypiek zo šachty Maximilián severovýchodne od obce. Samozrejme jedná sa len o pracovnú hypotézu, ktorú bude v blízkej budúcnosti nutné overiť archeologickým výskumom. Charakter terasového sídliska majú zrejme aj najstaršie osady v dolinách Haliar a Richtárová. Podobná osada vzniká v 1. pol.13. storočia napr. na ostrohu nad sútokom Sázavy a Vltavy.³⁴ Ďalším príkladom ostrožnej osady z 13. storočia je Radkov na Moravskotřebovsku.³⁵ Do tohto obdobia by sme mohli zaradiť aj najstaršie nami získané stredoveké keramické exempláre. Bol by to prvý dôkaz o prepojení dolín Banského potoka a Zelenej doliny už v 13. storočí. V tomto sa teda zrejme začala využívať aj nami dokumentovaná cesta. Jej priebeh v intraviláne Španej Doliny dodnes kopíruje asfaltová cesta, ktorá smeruje od kostola k šachte Maximilián. Odtiaľ smeruje východným smerom a po niekoľkých desiatkach metrov sa zatáča na sever do prudkého kopca. Práve výrazné prevýšenie zrejme neumožňovalo aby sa po tejto ceste prepravovala ruda vo väčších množstvách. Cesta skôr slúžila ako pomocné logistické a hlavne najkratšie spojenie medzi osadou Piesky a Špaňou Dolinou. Intenzita využívania bola vyššia skôr v staršom období 13. – 16. storočia. V tom čase bolo sedlo zrejme aj odlesnené. Poukazuje na to štruktúra vrstvy so stredovekými nálezmi, ktorej hlavnú zložku tvorí erodované podložie. To v tom čase nebolo prikryté žiadnou pôdou a intenzívnym využívaním prechodu najmä povozmi, dochádzalo k jeho postupnému rozomielaniu a drveniu. V období 17 a 18. storočia priestor zrejme zarastá lesom a tvorí sa tu lesná humusovitá pôda. Úpadok vyu-

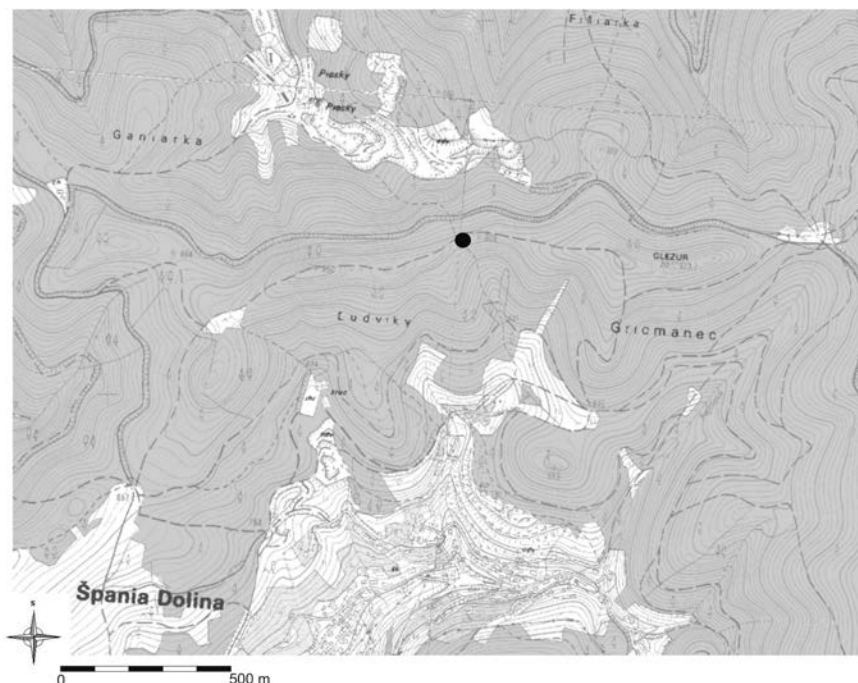
³³ MATULAY, C. (ed.): Mesto Banská Bytrica. Katalóg administratívnych a súdnych písomností (1020) 1255 – 1536, I. Bratislava 1980, č.8.

³⁴ RICHTER, M., Hradištko u Davle. Městečko ostrovského klášteřa. Praha 1982.

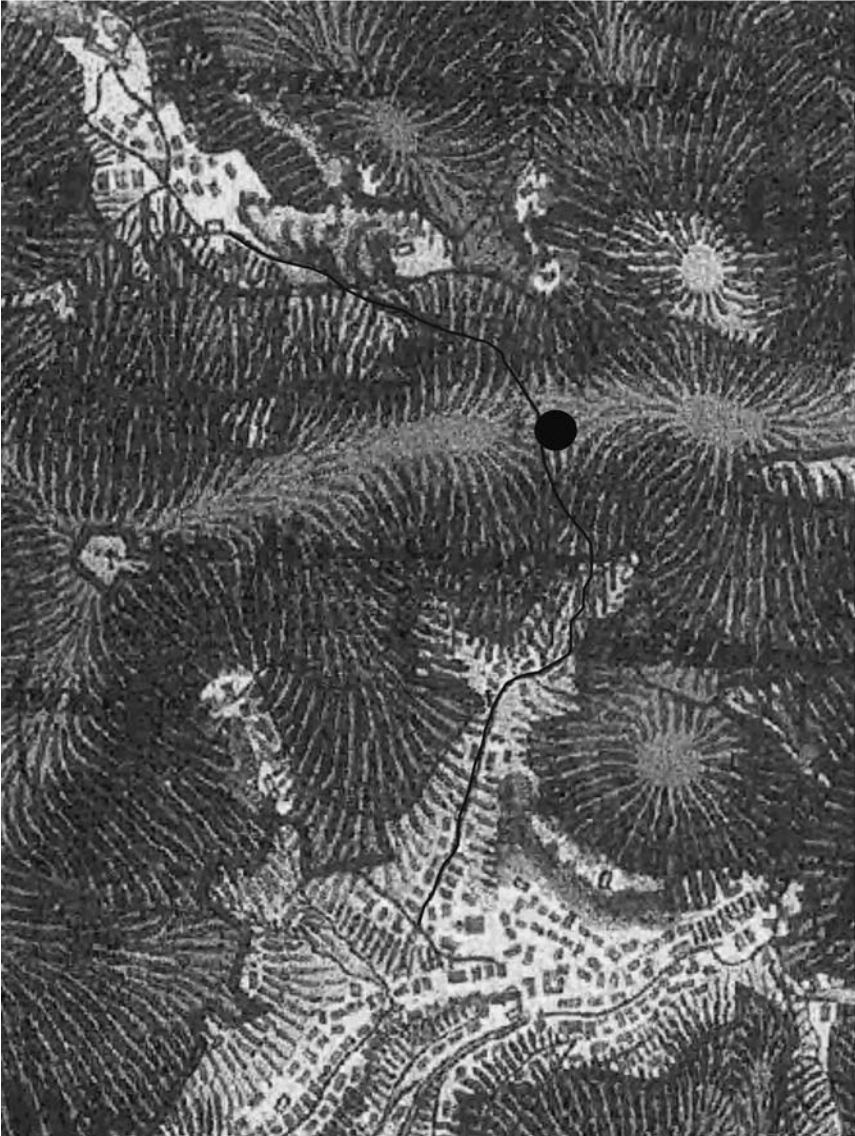
³⁵ UNGER, J.: Archeologie středověku. Odraz života lidí v archeologických pramenech. Hradec Králové 2008, s. 29, obr. 42.

žívania cesty by sme mohli rámcovo datovať do 18. – 19. storočia. Vtedy zrejme dochádza k zasypaniu úvozu v mieste jeho prechodu cez sedlo a budovaniu cesty po hrebeni v smere východ – západ.

Predložené výsledky archeologického výskumu v sedle Glezúr, potvrdzujú náš predpoklad, že podrobný povrchový prieskum a mapovanie, môže výraznou mierou dopomôcť k pochopeniu utvárania sídliskových štruktúr v montánnej krajine špaňodolinsko-starohorského banského revíru, pričom následná archeologická sondáž zase pomáha k presnejšiemu datovaniu jednotlivých antropogénnych prvkov akými sú napríklad komunikácie.



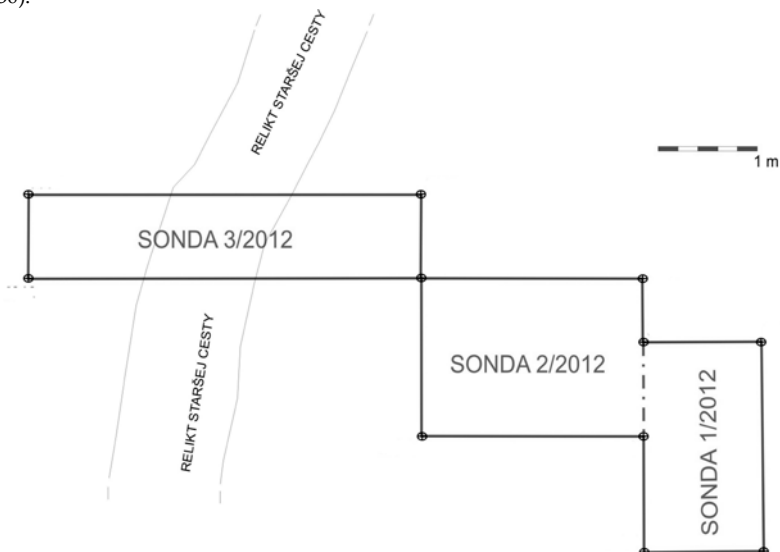
Obr. 1: Lokalizácia výskumu na súčasnej mape.



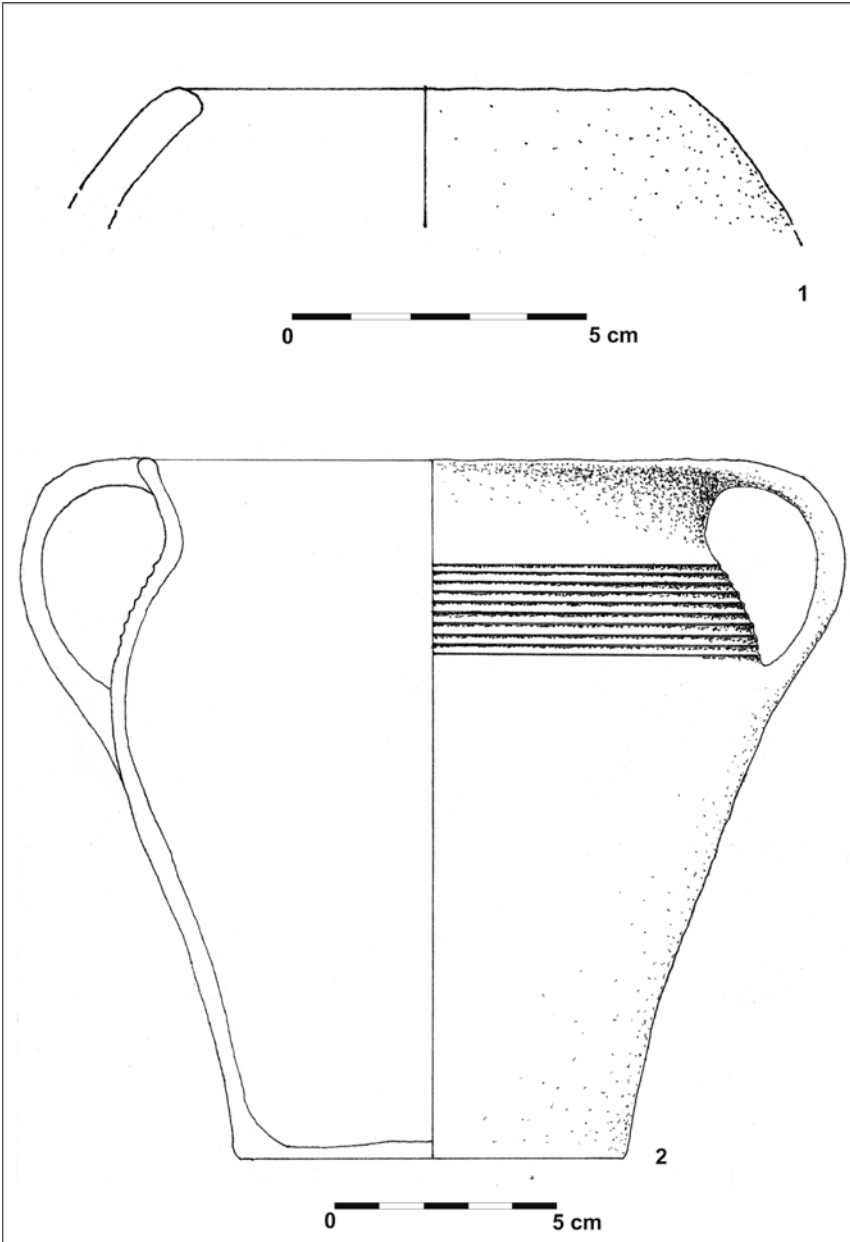
Obr. 2: Lokalizácia výskumu na mapovom liste II. vojenského mapovania z roku 1823 (zdroj: A második katonai felmérés. DVD. Budapest 2005)



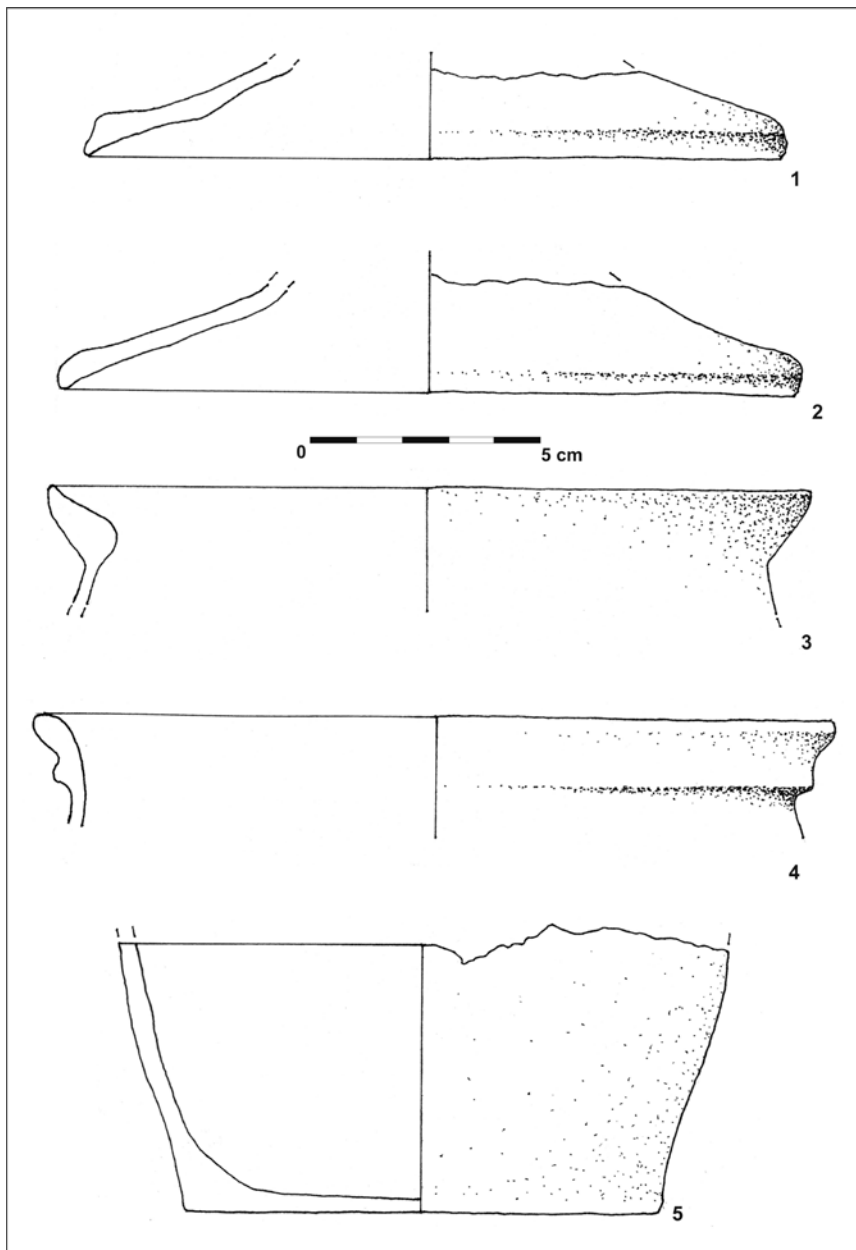
Obr. 3: 1 – denár Jána II. Aragónskeho (1458 – 1479); 2 – výplatná známka Ferdinanda II. (1630).



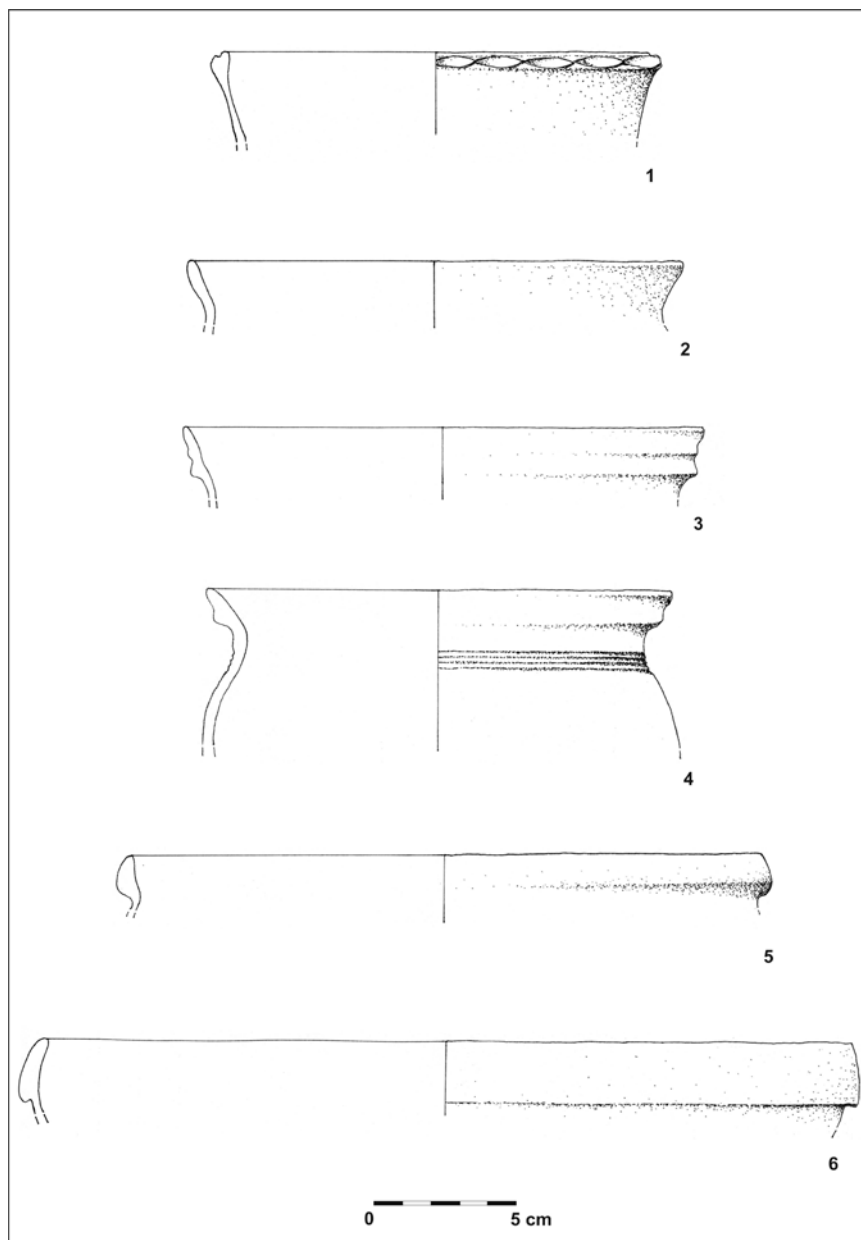
Obr.4: Pôdorys sondáže archeologického výskumu.



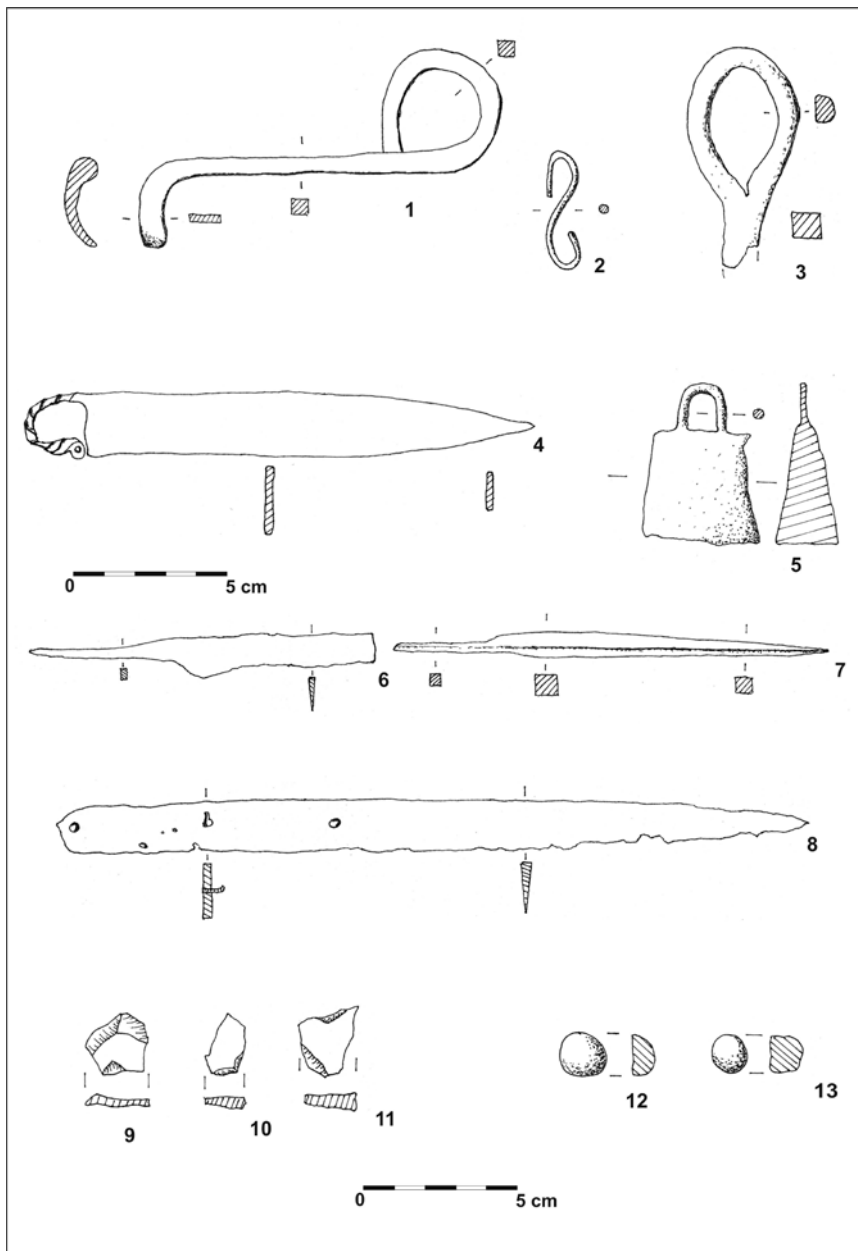
Tab. I: 1 - fragment pravekej keramiky; 2 - rekonštrukcia hrnca zo 16 . -17. storočia.



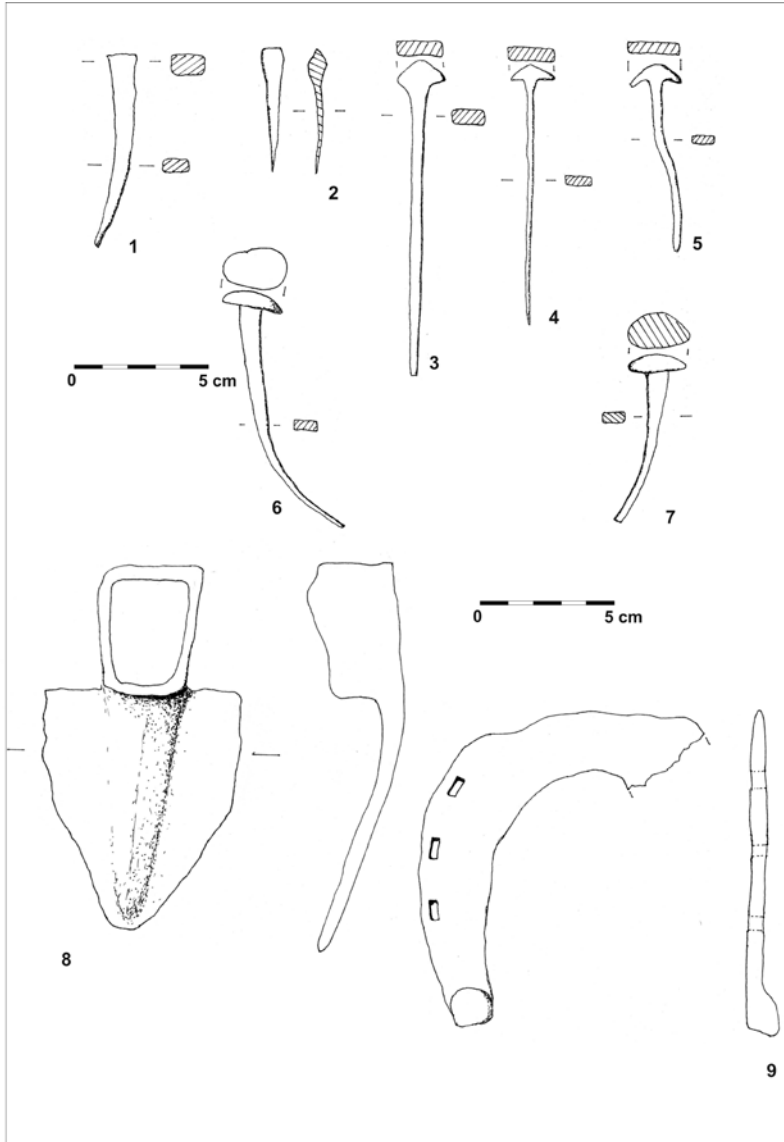
Tab. II: Výber stredovekej keramiky.



Tab. III: Výber novovekej keramiky.



Tab. IV: Výber kovových nálezov a kresacie kamienky.



Tab. V: Výber kovových nálezov.

Summary

The report about archaeological research on site Glezur near village Špania Dolina

The aim of the article is to inform archaeologists and historians about results of excavations, which was realized in summer 2012 on site Glezur near village Špania Dolina. This archaeological research was a part of long-time project tended on understanding of material culture of mining populations in space of upper Gran from the ancient times to early Modern Age. During the excavation was documented old route and eastwards from it was found the stratigraphy of two layers from Middle and Modern Age. Among finds dominated pottery and iron tools. The oldest find represented ancient potsherd dated to the middle Laténe or early Roman Period. Among pottery we found two artefacts from the bottoms of vessels that we can date to the 1st half of 13th century. We also have small collection of the pottery that we can date to 14th – 16th century. Modern Age pottery represented fragments of jugs, bowls and pots dated to 17th century. Among iron tools we have two knives, key, rasp, horseshoe, sheep bell, iron parts of wagons and many nails. We can date these artefacts from 15th to 18th century. We suggest that documented route was for the first time used in 13th century when the first people settled in Špania Dolina. The highest point of using this route was in 14th to 16th century. The use of this route terminates in 18th or 19th century.