

Zaniknutý hrad v Rudne nad Hronom v kontextoch feudálnych sídiel pred 14. storočím

ALEXANDER T. RUTTKAY

Archeologický ústav Slovenskej akadémie vied v Nitre

V úspešnej a pre archeologické bádanie na Slovensku veľmi prospešnej odbornej dráhe PhDr. Marty Mácelovej, PhD. je niekoľko kľúčových miest. Spomeniem tu aspoň tri témy, v ktorých M. Mácelová rozšírila poznatky o dávnoveku Slovenska, osobitne o včasnom a vrcholnom stredoveku v regióne Banskej Bystrice a Zvolena. Je to jej „prvotina“ o stredovekých šperkoch, viacero prác o pravekom a slovan-skom osídlení regiónu (osobitný význam majú jej výskumy v Sliachi),¹ ktorý sa v dávnejšom bádani považoval pred 13. stor. za takmer ľudoprázdny a predovšetkým terénne odkrývky na hradisku Priekopa pri Zvolene.²

V prvej časti tohto príspevku sa chcem zmieniť o inšpiratívnych výsledkoch výskumu M. Mácelovej na spomenutom hradisku. Ako elév v archeologickej výskumnej praxi som mal možnosť vidieť lokalitu „služobne“ v roku 1967. Na hornej plošine začala práve výstavba záhradkár-skej osady, ktorá viedla v podstate k likvidácii veľkej časti na strednom Slovensku jedinečnej ostrožnej lokality opevnenej mohutným šijovým valom a priekopou. Na plošine hradiska narušeného prácou zemných mechanizmov bolo vidieť časť pôdorysu drevenej zrubovej stavby a na okraji plošiny aj hradobný múr spájaný maltou, ktorý zachytil vo svojich precíznych geodetických meraniach a popisoch už Š. Janšák.³ Popri

¹ MÁCELOVÁ, M. 1993: Praveké a včasnohistorické osídlenie. In *Zvolen. Monografia k 750. výročiu obnovenia mestských práv* (ed. V. Vaníková), 31-39. Zvolen.

² MÁCELOVÁ, M. 1998: Der Burgwall Priekopa in Zvolen und die frühmittelalterliche Besiedlung des Zvolener Beckens. In HENNING, J. – RUTTKAY, A. T. (Ed.): *Frühmittelalterlicher Burgenbau in Mittel- und Osteuropa*, 399-404. Bonn. Štúdia mala zreteľný medzinárodný ohlas.

³ JANŠÁK, Š. 1930: Staré osídlenie Slovenska. In *Sbor. Muzeál. Sloven. Spoloč.* 24, s. 1-67. Turč. Sv. Martin.

sporadických zlomkoch železných predmetov boli aj keramické zlomky z 9.-12. stor.

Možnosti Archeologického ústavu SAV neboli také, aby lokalitu – hoci už od roku 1963 figurovala v zozname chránených kultúrnych pamiatok – zachránili pred devastáciou. Nebolo možné uskutočniť ani predstihový záchranný výskum. Výskumné práce sa mohli v rozsahu vymedzenom chatovou zástavbou uskutočniť až od roku 1988 pod vedením M. Mácelovej. Napriek ťažkým podmienkam tento výskum priniesol priekopnícke výsledky, ktoré podľa môjho názoru nie sú celkom docenené v regionálnom ani celoslovenskom odbornom kontexte. M. Mácelová totiž vyjadřila domnienku, ktorá sa ukázala neskôr – na základe výskumu Pustého hradu a potom tzv. Dončovho hradu – ako veľmi pravdepodobná. Po rozpoznaní troch fáz existencie hradiska Priekopa s počiatkami v 9. stor. a vyznievaním v 11.-12. stor. naznačila možnosť kontinuálneho vývoja regionálneho, pôvodne veľkomoravského hradiska mimo sféry primárneho maďarského záboru v 10. stor. až po vznik nového – uhorského – centra (tzv. Zvolenskej veľžupy?) na Pustom hrade (výskumy V. Hanuliaka a v ostatných rokoch J. Beljaka). Zistenie kontinuity funkcie opevneného hradiska Priekopa od 9. až po 11.-12. stor. je prínosom v poznávaní málo známych dejín hornatých častí Slovenska v období po zániku Veľkej Moravy a v počiatkoch stredovekého Uhorska. Z okolia Zvolena do tohto okruhu archeologického bádania patrí aj hradisko v Detve,⁴ na Pohroní problematika hradísk pozdĺž tzv. Slovenskej brány,⁵ územia „terra Susolgi“ v roku 1075 východne od Hronského Beňadika a tiež náznaky hustého osídlenia v 9.-10. stor. v okolí Žiaru nad Hronom (prieskumy iniciované P. Mosným).

K poznatkom o vývoji forfikačných techník spred 13. stor. je dôležitým príspevkom zistenie tretej fázy včasnostredovekého opevnenia hradiska Priekopa. Predstavuje ho 120 cm široký kamenný múr z riečnych okruhliakov zalievaných maltou.⁶ Ide spolu s románskou hradbou na Nitrianskom hrade o najstarší doklad opevnenia – hradobného múru

⁴ ŠALKOVSKÝ, P. 1994: Frühmittelalterlicher Burgwall bei Detva. In *Sloven. archeol.* 42, 155-185.

⁵ Otvorenie tejto problematiky z hľadiska archeológie najmä HABOVŠTIAK, A. 1975: Hradisko z 9.-10. stor. v Tlmačoch. In *Sloven. archeol.* 23, 97-118 a potom ďalšie práce.

⁶ MÁCELOVÁ, M. 1993, 37.

spájaného maltou už po polovici 11. stor. Murovaná hradba už okolo polovice 11. stor. sa zistila pri výskume častí včasnouhorskeho kráľovského dvorca v Zirci.⁷

Iným, o niečo neskorším príkladom kamennej, maltou spájanej hradby je druhá fáza opevnenia zaniknutého hradu na Michalovom vrchu (dnes kataster obce Kolačno), ktorý bol asi sídlom malého, krátkodobého oslianskeho komitátu (špánstva) pred 14. stor.⁸ V dôležitej strategickej polohe na spojnici medzi Požitavím a Ponitriím vzniklo tu v 11. stor. hradisko, ktoré sa už pred 13. stor. prebudovalo na kamenný hrad. Hradba so šírkou vyše 4 m pozostávajúca z čelného a parkanového múru vychádza z konštrukcie starších slovanských hradísk, na ktorých ochodza na vrchole opevnenia bola nevyhnutnou súčasťou koncepcie obrany. Vo vývoji včasných fortifikačných typov v stredoeurópskom prostredí nie je dvojitý maltou spájaný múr s medzipriestorom vyplneným hlinou, alebo nahádzanými kameňmi výnimočným zjavom, pričom sa pripúšťa, že vnútorný múr mohol slúžiť ako opora parkanovej ochodze.

Druhá časť príspevku vychádza z problematiky a najmä terminológie opevnených lokalít vo včasnom a vrcholnom stredoveku na Slovensku. Prekážkou postupu je jednooborový pohľad, predstava o čistých „archeologických“ fenoménoch, závislosť na typologizácii ad finem, a to najmä podľa veľkosti skúmaných komplexov a stavebného materiálu použitého pri budovaní. Pre potreby archeologického bádania však nie sú dostačujúce ani terminologické kritériá vychádzajúce zo stavebnomorfologickej stránky tak, ako je to napr. v dosiaľ najkompletnejších súpisoch hradov a hrádkov (predovšetkým išlo o stojace objekty, resp. zrúcaniny) z územia Slovenska. Schémy vytvorené na základe typologických kritérií odzrkadľujú všeobecné črty vývoja stavebných slohov, zásady väzby na prírodné prostredie, vojenskostrategické aspekty v polohe a stavebnom riešení a pod. Možno však súhlasí s E. Fűgedim,⁹

⁷ KOPPÁNY, T. 1972: XI. századi udvarház maradványai Zircen. In *Veszprém Megyei Múz. Közl.* 11, 139-147.

⁸ RUTTKAY, A. 1981: Zaniknutý hrad na Michalovom vrchu medzi Klížskym Hradištom a Kolačnom, okr. Topoľčany. In *Archaeol. Hist.* 6, 407-427. Brno – Košice.

⁹ Fűgedi, E. 1977: *Vár és a társadalom a 13.-14. századi Magyarországon*, 10. Budapest.

že nekritické prijímanie morfológických kritérií za presný podklad pre datovanie objektov je aspoň v podmienkach stredoveku zjednodušením skutočnej dynamiky a mnohorakosti vývoja.

V archeologickom bádani sa treba vyrovnaf so zistením podstatne širšej škály opevnených, resp. sídelných lokalít s veľkým zastúpením drevených, alebo zemných, resp. drevozemných stavebných a fortifikačných konštrukcií. Cieľom výskumu nemôže byť len izolovaný objekt, ale skúmaný útvar vo vzťahu k osídleniu okolitého územia, teda v popredí – už pri voľbe terminológie - má byť funkcia objektu; ide nielen o funkciu pôvodnú, t. j. v dobe vzniku objektu, ale i o zmeny počas jeho existencie.

Terminológia, s ktorou sa stretávame v písomných prameňoch pre označenie rôznych druhov opevnených sídlisk, alebo sídelných typov je značne pohyblivá. Napriek tomu je pre archeologické bádanie i dnes veľmi podnetným pokus P. Ratkoša sústrediť rôzne varianty sídliskových termínov podľa písomných prameňov z 9.-12. stor. a aplikovať ich na konkrétne typy lokalít.¹⁰

Termín „hradisko“ je v podmienkach včasného a najmä vrcholného stredoveku anachronizmom odzrkadľujúcim často len optický dojem z objektu pri terénnom prieskume. Chýba však spoločenské a hospodárske zdôvodnenie budovania aj plnohodnotnej funkcie takýchto zariadení. Časť „hradísk“ už charakterizoval A. Habovštiak.¹¹

Prevažná väčšina známych stredovekých opevnených lokalít však vznikla programovo na základe spoločensko-organizačných a vojenských potrieb. V najširšom slova zmysle ich môžeme označiť ako sídla elít, od 11. stor. feudálne sídla. Označenie „sídlo“ za súčasného stavu poznania nemožno zužovať na efemérnu predstavu o „stálom bydlisku“ vlastníka. Ide tu o útvary, ktoré majú združené, alebo špecializované funkcie spojené s hospodárskou organizáciou majetku, jeho strážnym a vojenským zabezpečením a s povinnosťami feudálov vo vzťahu k patrimoniálnemu štátu (vojenská služba, budovanie opevnení apod.), resp. v prípade potreby aj samozrejmu úlohu refúgia. Za feudálne sídla teda

¹⁰ RATKOŠ, P.1978: Naše sídliskové útvary v latinskej terminológii 9.-12. storočia. In *Archaeol. Hist.* 3, 247-254. Brno – Nitra.

¹¹ HABOVŠTIK, A. 1971: Archeologický výskum stredovekého obdobia na Slovensku. In *Sloven. Archeol.* 19, 611-612.

považujeme stavovsky reprezentatívne, vojenské, správnoorganizačné a hospodárske uzly panovníckeho eráru, svetskej šľachty na rôznych úrovniach majetkového rebríčka, ale i opevnené lokality v rukách cirkevných vlastníkov.

Vývoj feudálnych sídiel možno sledovať v dvoch základných líniách, ktoré sa odlišujú zreteľne v stredovekej terminológii a na základe dnešných poznatkov i morfológicky – hrady a dvorce. Termín hradisko – teda miesto, kde stál hrad – je samozrejme nevyhnutným tam, kde sa výskumom nespresnilo trvanie, funkcie a charakter opevnenia a vnútornej zástavby lokality

Terajšia databáza lokalít všetkých v úvode spomenutých dvoch typov feudálnych sídiel a to až do 19. stor. predstavujú na Slovensku t. č. takmer 1020 lokalít, z toho je ca 380 hradísk, hradov (zámkov), dvorcov a "hrádkov" (vlastná databáza objektov). Ďalšiu časť tvoria kaštiele a časť vidieckych kúrií s tým, že aj v týchto prípadoch je možné niekedy rátať aj s ich starším – azda i stredovekým – pôvodom (napr. vývoj vodného hradu v Partizánskom-Šimonovanoch).¹²

Napriek doteraz najkomplexnejšej a kvalitnej Encyklopédie slovenských hradov¹³ predstavuje v ňom súbor 159 hradov necelú polovicu z tých lokalít, ktoré možno zaradiť medzi stredoveké feudálne sídla. Ďalšiu časť predstavujú o. i. aj početné zaniknuté objekty, po ktorých nezostali na povrchu terénu žiadne stopy, ponajviac sa zisťujú len v priebehu archeologických prieskumov, zriedkavo sú na ne nepriame odkazy v písomných prameňoch. Napr. len na hornej Nitre máme v evidencii až 8 takýchto totálne zaniknutých hradov, ktoré vznikli najneskôr v 13. stor., ale v pôvodnej funkcii zanikli už pred 14. stor.

Medzi sídlami v 11.-13. stor. sú v popredí odbornej pozornosti najmä komitátne hrady a čiastočne tiež kráľovské dvorce, na okraji záujmu ostávajú sídla šľachty. Výskum vzniku šľachtických majetkov v poslednom období najmä vďaka podnetným bádateľským prácam J. Lukačku, zaznamenal veľmi úspešný vzostup. Už v 11. stor. neplatia dávnejšie predstavy o ucelenom kráľovskom patrimóniu, aj v tomto období sú v písomných prameňoch indície pre majetky šľachty a to

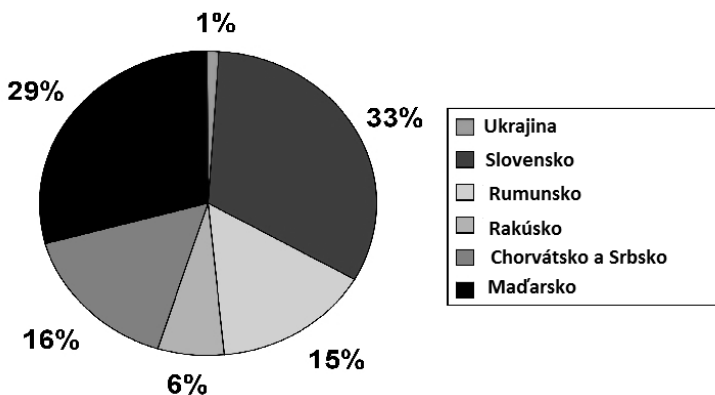
¹² RUTTKAY, A. T.: Stredoveké panské sídlo v Partizánskom-Šimonovanoch. In *Sloven. archeol.* 51, 2003, 119-158.

¹³ PLAČEK, M. – BÓNA, M. 2007: *Encyklopédia slovenských hradov*. Bratislava.

dokonca nobility vo vyššom i nižšom spoločenskom zaradení. Pri genéze majetkov svetskej šľachty figuruje asi aj podiel rodového (alodiálneho) fondu. No aj kráľovské patrimonium sa drobilo v prospech najmä šľachty (menej cirkvi), takže pre 15. stor. vychádza reálny odhad majetkového podielu feudálnych vlastníkov – panovník 8 %, cirkev 10 %, šľachta 82 % (magnáti a nižšia šľachta približne po 41 %).¹⁴

Napriek tomu, že feudálna vrstva asi mala svoje sídla v kategórii hradov (asi však častejšie dvorcov) už pred 13. stor., stavba hradov v Uhorsku sa v spísomnenej podobe častejšie spísomňovala najmä od polovice 13. stor. Dobrým – samozrejme opäť len fragmentárnym - podkladom pre štatistické zhodnotenie územného rozloženia hradov, počty postavených objektov a spoločenský status staviteľov je katalógová časť podnetnej práce E. Fügediho (pozri odvodené grafy 1, 2, 3).¹⁵

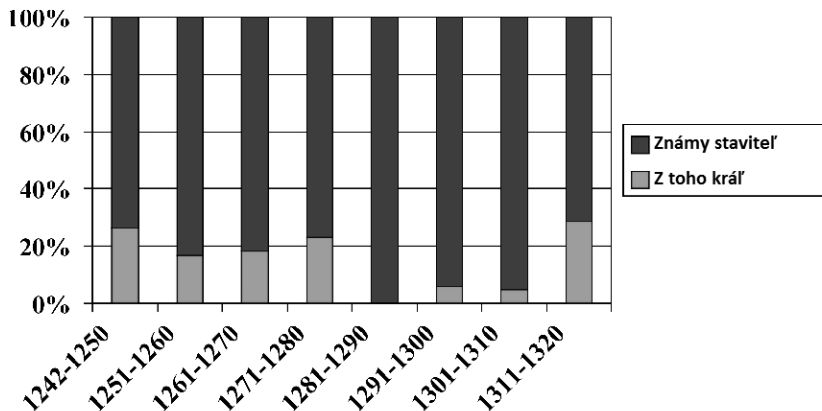
Graf č. 1: Hrady stredovekého Uhorska v dnešných štátoch (Fügedi, 1977).



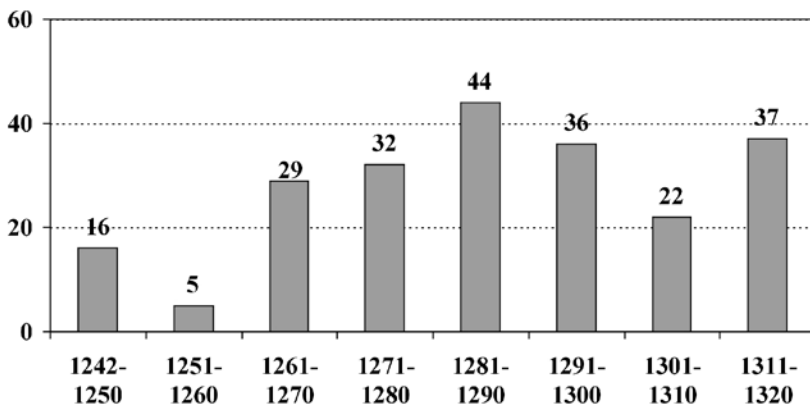
¹⁴ HÓMAN, B – SZEKFÜ, Gy. 1936: *Magyar történet II*, 296-303. Budapest.

¹⁵ Podľa katalógu v práci E. Fügediho, l. c.

Graf č. 2: Staviteľia hradov v Uhorsku (Fügedi, 1977).



Graf č. 3: Písomné pramene – stavba hradov v rokoch 1242-1320 (Fügedi, 1977).



K skupine hradov, ktoré vznikli v 13. stor. a bez veľkých priestorových zmien typických najmä od 15. stor. veľmi skoro zanikli, patrí na Pohroní aj hrad v Rudne nad Hronom (okr. Žarnovica).¹⁶ Záznam o ňom chýba nielen v písomných prameňoch ale aj do archeologickej evidencie sa dostal až v roku 1964 vďaka A. Habovštiakovi, ktorý získal informácie o lokalite s názvom Hrádok alebo Ivankovo v Rudne nad Hronom. Pri prieskume zistil, že tu chýbajú nad povrchom terénu viditeľné stopy zástavby a nerovnosti terénu sa javili ako valy domnelého hradiska za-

tiaľ s neistým datovaním. Na existenciu murovanej zástavby, teda hradu upozornil autora príspevku P. Mosný, ktorý zistil amatérske obkopenie múrov väčšej stavby (ukázalo sa, že paláca) v severnej časti lokality. Pri následnej zisťovacej sondáži v rokoch 1985 a 1986 sa uskutočnila odkrývka na ploche akropoly; našiel sa pomerne početný nálezový materiál (keramika, zvieracie kosti, kovové a kostené predmety – militáriá, súčasti odevu a pracovné nástroje), ktorý nevybočil z rámca 13. storočia a podľa zaužívaných typologických kritérií inklinuje najmä k jeho prvej polovici. Mladšie nálezy nie sú a chýbajú aj stopy osídlenia pred uvedenou stredovekou fázou. O týchto výskumoch boli doteraz publikované len stručné charakteristiky, ale zabezpečilo sa presné geodetické zameranie lokality; na pláne sa ukázala jasná profilácia akropoly s obrysami opevnenia a vnútornej zástavby hradu.¹⁶ Ďalšia etapa výskumu sa uskutočnila v roku 1999 v spolupráci s J. Tirpákom. Uskutočnili sa rámcové geodetické merania a 10 sondami sa skúmal charakter opevnenia na obvodě akropoly. Prijemne nás prekvapila vtedy ešte nie veľmi výrazná činnosť amatérskych hľadačov pokladov – detektorárov, ktorí na Ponitří a na Považí majú na svedomí hrubé poškodenie významných archeologických lokalít (Bojná, Tunežice a pod.). Hrad v Rudne postavil pred hľadačov prekážku v podobe obrovského počtu nábojníc z druhej svetovej vojny. Pri ústupe nemeckých vojsk v roku 1945 hradný kopec predstavoval možno jeden z ich oporných bodov. Pri našom výskume sme teda stopy prípravných aktivít detektorárov mohli vidieť in situ – zber nábojníc na ploche akropoly a ich ukladanie do malých pyramídálnych kopčekov.

Pri výskume v roku 1999 sa opäť potvrdila pomerne krátka životnosť hradu v 13. stor. Novým prvkom je nález typického banického čakanu.

Terajšie poznatky z dvoch zisťovacích sondáží hradu, ktorý sa dostal aj na webové stránky, čo predstavuje o. i. aj hrozbu jeho ďalšieho poškodzovania amatérskymi hľadačmi, umožňuje jeho morfológickú a chronologickú charakteristiku. Hrad sa nachádza vo výške 416 m n. m.

¹⁶ RUTKAY, A.: Stredoveký hrad na vrchu Ivankovo pri Rudne nad Hronom. In *AVANS* 1985. Nitra 1986, 208-210; ten istý, RUTKAY, A.: Feudálne sídla a fortifikačné zariadenia na Slovensku spred polovice 13. stor. In *Zbor. Slov. nár. múzea* 83 (História 29). Bratislava 1989, 95-97.

nad ľavobrežím Hrona, na vrchole tzv. Hrádku, alebo Ivankova spojeného s prilahlými časťami CHKO Štiavnické vrchy Ivankovým sedlom. Je situovaný v dobrej polohe s výhľadom na časť Pohronia a nad dávnou cestou z Pohronia na Pukanec a Krupinu. Ostrožný výstupok Ivankova smerom k údoliu Hrona nesie názov Kaštiel.

Dobre zachovaný relikt prístupovej cesty na svahoch lokality ústi k viacstupňovému priechodu do akropoly (asi jednoduchý barbakán) a prechádza cez premostenie prvého prstenca opevnenia, ktorým bol zemný val spevnený kameňmi aj priekopou a napokon cez výpadovú plošinku pred vlastným vstupom do areálu akropoly.

Akropola má tvar pretiahnutej elipsy s rozmermi 70 x 20 – 21 m a bola obohnaná murovanou hradbou so šírkou 1,9 m. Na severnej strane – t. j. nad prístupovou cestou – bola znútra hradby ochodza široká 0,7 m. Celková šírka opevnenia tu bola teda viac ako 2,5 m.

Vnútornú murovanú, maltou viazanú zástavbu a ďalšie zariadenia predstavuje podľa terajších poznatkov veža situovaná nad predpokladaným vstupom do akropoly. Hrúbka jej múrov je 1,9 m, vnútorná svetlosť stavby cca 6 X 6 m. V strede akropoly je okrúhla prehĺbenina – asi cisterna. Na západnej polovici plošiny sa výrazne rysuje ďalšia murovaná stavba – jednopriestorový palác. Má obdĺžnikový pôdorys s hrúbkou múrov 1,25 m a vnútornými rozmermi 15,40 X 7,70 m. Je situovaný kolmo na dlhšiu os akropoly, takže uzatvára nádvorie. Múry tejto stavby sú nad úrovňou terénu zachované miestami do výšky najmenej 1,5 m. V priestore za touto stavbou je ďalšia veľmi výrazná cisterna a opäť – nateraz ešte nejasné – stopy murovanej stavby.

Plošina akropoly sa vytvorila umelými úpravami skalného povrchu. Po vybudovaní hradby sa nerovnosti eliminovali aj navážkami, nad ktorými bola popolnatá kultúrna vrstva s nálezmi mobiliáru zreteľná najmä pozdĺž vnútorného líca hradby. Táto vrstva bola v sledovaných rezoch prekrytá deštrukciou z lomových kameňov.

Vzhľadom k malému rozsahu výskumu pochádza z areálu hradu hodnotný fond hmotnej kultúry. Ten bude spolu s dokumentáciou súčasťou komplexného publikačného spracovania poznatkov o ďalšom „neznámom“ hrade na Pohroní. Jeho vrstovníkmi v 13. stor. sú v najbližšom regióne v odbornej verejnosti známejší hrad v Tekovskej Breznici a postupne miznúce zrúcaniny hradu Revište. Staršie korene

tunajšej mocenskej a hospodárskej organizácie v 10.-12. stor. naznačujú hrady v Novej Bani a v okolí Hronského Beňadiku (najmä Krivín).

Možno jednoznačne konštatovať, že žiadna zmienka o Rudne z roku 1147, ktorá sa spomína v staršej literatúre a dáva do súvisu tradične s templármi, neexistuje. Najstaršia písomná správa o Rudne je z roku 1283, keď sa tu spomína už pretrvávajúce vlastníctvo šľachticov z Kalnej, ktorí v poslednej tretine 13. storočia vlastnili najmenej 10 dedín.¹⁷ Fara v Rudne figuruje v súpise decím z rokov 1332-1337 so stredným príjmom a odvodom 6 grošov odovzdaných výbercom desiatkov pre pápežský dvor v Avignone.¹⁸

Zusammenfassung

Die Burg in Rudno nad Hronom in den Kontexten den Feudalsitzen in 13. Jahrhundert

Erste teil des Beitrag bewerten die Bedeutung der Ausgrabungen von Marta Mácelová in Zvolen – Burgwall Priekopa, wo die zeigt man eine möglicherweise auch funktionelle Kontinuität von 9. bis 11.-12. Jahrhundert.

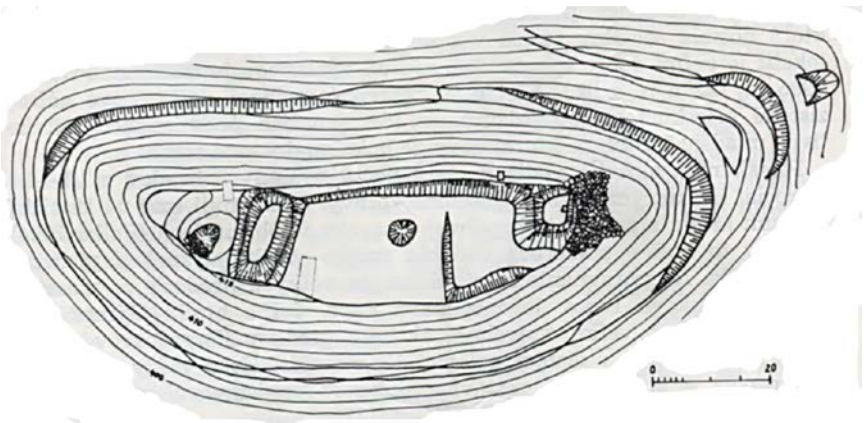
Zweite Teil des Beitrag informiert von der Entdeckung und von der Probegrabungen des Autors im Räumen einer unbekanntes mittelalterlichen Höhenburg in Rudno nad Hronom (Bez. Žarnovica), deren Existenz nicht den Rahmen des 13. Jh. sprengt. Die äußere Befestigung stellte ein mit Steinen versteifter Erdwall dar. Die Akropolis von ca. 70 x 20-21 m Größe umgibt eine Mauer aus mit Mörtel verbundenen Bruchsteinen. Auf der Burg stellenweise ein innerer Umgang festgestellt. Beim Eingang in das befestigte Areal ein quadratischer Steinturm, der geschlossene Hof von der anderen Seite durch einen quergestellten rechteckigen Bau /Palast/ geteilt. Zwischen diesem Bau und dem zweiten Abschluss der Befestigung eine große Zisterne und Spuren wahrscheinlich eines weiteren Baues. Funde: Keramik, Eisengegenstände.

¹⁷ GYÖRFFY, Gy. 1966: *Az árpád kori Magyarországnak történeti földrajza* I (A-Cs), 421, 449, 470.

¹⁸ K problematike z hľadiska archeológie napr. RUTTKAY, A.: Pápežské desiatky z r. 1332-1337 ako prameň hospodárskych a demografických analýz (Príspevok k spoločným interdisciplinárnym postupom v archeologickom bádání a numizmatike). In *Slovenská numizmatika* 20. Bratislava 1990, 61-81.



Obr. 1. Rudno nad Hronom. Pohľad na lokalitu s hradom z centrálnej časti obce foto archív AÚ SAV.



Obr. 2. Rudno nad Hronom. Geodetické zameranie akropoly hradu zememeračský tím P. Kopeckého.