

Ranostredoveké osídlenie devínskeho hradiska

VERONIKA PLACHÁ

Baníkova 4, 841 04 Bratislava

Národná, kultúrna pamiatka Devín – slovanské hradisko je jedinečný pamätník histórie nášho národa. Patrí k najvýznamnejším lokalitám v strednej Európe. Má mimoriadne výhodnú strategickú polohu. Zo severu ho chráni horský masív Malých Karpát, z juhu rieky Dunaj a Morava a zo západu neprístupné bažiny. Tu sa križovali obchodné cesty Podunajská a Jantárová, ktoré umožňovali vzájomné stretávanie sa vplyvov civilizácií a kultúr európskeho západu a východu, ako aj severu a juhu. Hradisko nemožno vidieť iba ako osamelé, ale ako organickú súčasť celého opevňovacieho systému Devínskej brány. Určiť presné obdobie, kedy hradisko vzniklo, nie je možné (Obr. 1).

Uvedené skutočnosti poskytovali vhodné podmienky pre život ľudí už od mladšej doby kamennej kontinuálne až dodnes. Všetky praveké i historické obdobia boli veľmi dôležité. Ich obyvatelia zanechali po sebe množstvo cenných nálezov, interpretáciou ktorých vznikajú zaujímavé a pre nás dôležité poznatky o živote dávnych civilizácií v devínskej oblasti.

Túto výhodnú polohu využili aj Slovania a stala sa pre nich na dlhší čas významným miestom osídlenia. Nachádzali tu ešte zvyšky starších osídlení najmä z doby rímskej a tie určite využili.

Stopy po Slovanoch zistili už na začiatku 20. storočia bádatelia Jozef Zavadil a Emanuel Šimek pri prieskumoch v celej devínskej oblasti. Potvrdili to aj výskumy Innocenta Ladislava Červinku. Početnejšie doklady slovanského osídlenia devínskeho hradiska získal Ján Eisner z nádvorja stredného hradu, kde zistil v značne silnej sídliskovej vrstve zahĺbené časti príbytkov s otvorenými ohniskami. Žiaľ, rozsiahla stredoveká zástavba neumožnila rekonštruovať pôdorysy príbytkov a určiť ich konštrukciu, avšak podľa analogických sídliskových objektov v Devínskej Novej Vsi – Devínskom Jazere (Kraskovská, 1961) a podľa typologického rozboru keramiky a jej výzdobných motívov ich bolo možné

datovať do 8. storočia. Najviac pozostatkov slovanského osídlenia sa zistilo v severnej časti hradiska v blízkosti valu. Zvyšky sídliskových objektov s fragmentmi keramiky sa podarilo zistiť aj na juhovýchodnom návrší hradiska počas výskumu v rokoch 1951 – 1954 Jánovi Dekanovi. Na východnom svahu výšiny sa našli zvyšky viacerých sídliskových obydľí. Pozoruhodná bola najmä chata zrubovej konštrukcie s mierne prehĺbenou úrovňou dlážky. Nepravidelný štvorcový pôdorys mal rozmery 350 x 380 cm. Zachovali sa tu ojedinelé kusy zotretých trámov z borovicového dreva a na dlážke sa našiel vzácny súbor nálezov – typické predmety slovanskej domácnosti - osem hlinených hrncov, miska, železné kovanie z dreveného vedierka, sekera so širokým ostrím, kosák, kľúč k zámke a zuhoľnatené obilie (Dekan 1951, 164-168, 175-176), (Obr. 2.).

Systematický archeologický výskum realizovaný Mestským múzeom v Bratislave potvrdil tiež existenciu slovanského osídlenia na celej ploche hradiska. Najväčšia koncentrácia slovanských objektov sa zistila v jeho severozápadnej časti. Pri výskume sa našli zvyšky viacerých zrubových chát. Zachovali sa v nich prepálené drevené trámy, zvyšky mazanicových dlážok, keramika a kovové predmety. Na základe nálezov možno slovanské osídlenie na hradisku datovať od konca 8. do konca 10. storočia (Plachá/ Hlavicová /Keller, 1990).

Najvýznamnejším obdobím pre naše národné dejiny bolo predsa len 9. storočie, kedy sa potvrdila výnimočnosť devínskeho hradiska, ako dôležitej Rastislavovej pohraničnej pevnosti.

Veľká polemika o Devíne sa objavila už v 17. storočí v súvislosti s objasnením začiatkov našich národných dejín a s jeho veľkomoravskými a cyrilo-metodskými tradíciami. Išlo o otázku jeho identity s Dwinou letopisov nachádzajúcich sa v kláštore vo Fulde. Z bohatej polemiky odborných kruhov i laickej verejnosti ohľadne polohy Dalimilovho Velehradu stotožňovaného so sídelným mestom Rastislavovým vzišiel podnet k archeologickému výskumu.

Už Matej Bel vo svojich Notitiach stotožnil Dwinu Fuldských análov so súčasným Devínom (Bel 1735 – 1736, 680-681). Na začiatku 20. storočia, už pred prvou svetovou vojnou vzniklo úsilie doložiť historické úvahy faktami, získanými práve pomocou archeologických výskumov. Išlo už o spomínaných bádateľov, z ktorých Jozef Zavadil v roku 1913

vďaka svojmu vysokému postaveniu vo Viedni a neskôr v Prahe žiadal povolenie bádať v Devíne vrátane hradu. Preto sa obrátil na majiteľa devínskeho hradu Mikuláša Pálffyho, na Kráľovskú uhorskú inšpekciu múzeí v Budapešti a na bratislavskú archeologickú sekciu. Jeho požiadavke vyhovelí a archeologický výskum sa začal realizovať už v roku 1913. Jeho vedúcim sa stal Innocenc Ladislav Červinka a jeho spolupracovníkmi boli Jindřich Slovák a mladý nádejný archeológ Emanuel Šimek. Pracovalo sa na viacerých miestach hradiska, ale zaujalo ich najmä juhovýchodné návršie – tzv. akropola, kde predpokladali aj zvyšky murovanej stavby. Skutočne zistili základy kruhovej stavby, cintorína (Obr. 3) a základy budovy obdĺžnikového pôdorysu, ktoré Červinka považoval za ruiny staroslovanského paláca (Červinka, 1928, 98-108). Na zachovaných murivách základov sa nachádzali zvyšky omietok s maľbami. Výskum bol z rôznych dôvodov viackrát prerušený (Plachá/Hlavicová 2011, 77).

V roku 1932 sa bývalý Zemský výbor slovenský uzniesol na prevzatí devínskeho hradiska ako pamiatkového objektu do štátneho vlastníctva. V tejto súvislosti sa rozhodol aj pre konzerváciu hradných ruín a obnovenie systematických archeologických výskumov. Odborným vedením výskumu, za Československý štátny archeologický ústav poverili profesora Komenského univerzity Jána Eisnera. Konzerváciu hradných ruín zveril Referát na ochranu pamiatok Václavovi Menclovi, ktorý sa staral aj o technickú dokumentáciu archeologického výskumu.

Bádatelia sa zamerali hlavne na akropolu, znova odkryli spomínané základy stavieb kvôli presnejšej interpretácii a datovaniu. Na základe nálezov objekt obdĺžnikového pôdorysu datovali do 2. storočia. Nachádzali tu ďalšie hroby, ktoré zaradili do 10 – 12. storočia a kruhovú architektúru pokladali za renesančný hospodársky objekt – veterný mlyn podľa architektonického článku, ktorý sa mal vraj v stavbe nachádzať (Eisner 1935, 427).

Po ďalšom prerušení archeologického výskumu sa na hradisku začalo pracovať v roku 1965 v rámci zabezpečenia a úpravy ruiny stredovekého hradu. V predstihu sa vykonával archeologický výskum, ktorým bolo poverené Mestské múzeum v Bratislave. Prednosť malo okolie pri stojacich architektúrach na strednom hrade, aby sa čo najrýchlejšie mohlo pristúpiť ku konzervačným prácam na hradných ruínach.

Významnou udalosťou pre hrad Devín bol rok 1979, kedy sa konal Medzinárodný Limes kongres venovaný dobe rímskej. Účastníci kongresu počas exkurzie navštívili aj hrad Devín. Zaujalo ich najmä juhovýchodné návršie – akropola, kde bol kameňmi vyložený pôdorys objektu označený ako „základy rímskej stavby z 2. storočia z obdobia vlády cisára Traiána“ (Obr. 4). Renomovaní účastníci exkurzie vyjadrili pochybnosť o správnom datovaní tohto objektu. Celkový charakter stavby obdĺžnikového pôdorysu a najmä jej orientácia východ – západ vzbudzovali veľké pochybnosti o jeho zaradení do rímskeho obdobia. Ponúkala sa tu možnosť, že ide o sakrálnu stavbu s trojapsidovým uzáverom. V roku 1980 pracovníci Mestského múzea začali realizovať re-vízny archeologický výskum. Išlo o priestor, kde mohla pravdepodobne stáť južná apside. Skutočne sa podarilo nájsť spodnú časť muriva vybiehajúceho južným smerom. Na východnej strane sa zistili na skalnom podloží zvyšky maltového lôžka, ktoré umožňovali zrekonštruovať východnú apsidu. Po celkovom odkrytí zvyškov stavby sa zistilo, že je to architektúra s pozdĺžnou loďou, dlhou 16,9 m uzatvorená na východe troma apsidami s rozponom 3,3 m a hĺbkou 3 m. Loď bola členená tromi priečkami na štyri časti. Murivo severnej apsidy sa zachovalo do výšky 1,2 m, severný obvodový múr lode do výšky 90 cm. Podzákladové maltové lôžko sa pod severnou stenou zachovalo súvisle po celej jej dĺžke. Z muriva južnej a západnej obvodovej steny, ako i z muriva priečok zostali iba fragmenty, niekedy sa našiel iba spodný rad kameňov, prípadne len samo podzákladové lôžko (Obr. 5). Približne v strede severnej obvodovej steny väčšej miestnosti pripojenej ku svätyni na západnej stene sa črtal náznak vstupu. Murivo tu dosahovalo výšku iba 75 cm nad základovým lôžkom. V hornej časti sú kamene uložené tak, aby mohli tvoriť časť ostenia. Druhá strana vstupu sa nezachovala. Murivo po celom obvode stavby, pokiaľ bolo zachytené je viazané, nemá nijakú cezúru (Plachá/Hlavicová/Keller 1990, 90 – 91).

Počas výskumu týchto základov sa našli v zásype stavby a jej okolí fragmenty polychromovanej omietky, ktoré ako už bolo vyššie spomenuté Červinka pri archeologickom výskume v roku 1921 ešte nachádzal na jej zachovanej vnútornej stene. Okrem iných odborníkov v roku 2005 – 2008 realizovali rozbor omietok rakúski kolegovia Pippal Martina – Daim Falko v chemickom laboratóriu vo Viedni (Bundesdenkmalamt

Wien). Podľa nich najzaujímavejší bol fragment omietky s rozoznateľnými časťami tváre. Zistili sa kontúry červenej farby, nanesené na omietku. Tieňové línie boli robené tmavočervenou farbou, nos a oblúk úst sú zdôraznené bielobou. Pery a pravá časť nosa sa dnes zdajú, že sú tmavé až čierne, je to však zmena pigmentu z rumelkovej červenej. Farba pier bola nanesená vodovými farbami na suchú vápennú omietku – secco. Všetky fragmenty omietok pochádzajú z jednovrstvového náteru. Na poskytnutých fragmentoch sa prejavujú značné rozdiely. Niektoré vzorky reprezentujú typ omietky s malým podielom vápenného spojiva, našla sa však aj vzorka, ktorá vykazuje takmer 80 percentný podiel vápna. Doplňujúca látka – piesok pozostáva z väčšej časti zo zrní kremenca. Ďalšie fragmenty omietky majú dôsledne vyhladené, ale nerovné povrchy. Boli už patinované vrstvou zeme a vidieť na nich dva vápenné nátery. Prvý bol už poškodený, keď sa naň naniesol druhý pastózny náter. Ide pravdepodobne o fragmenty omietok, ktoré pochádzajú z fasády. Zvyšné omietky sú z vnútorného priestoru kostola. Niektoré zo vzoriek obsahujú výrazný podiel tehlovej múčky, resp. tehlovej drviny. Dá sa predpokladať, že tento druh omietky sa nanášal na čiastočne otesané kamenné múry. Do úvahy prichádzajú aj ďalšie indície, napr. vyrovnávací omietka (rassa pietra) s nanášajúcimi fázami na predchádzajúcu vrstvu. Väčšina maľovaných fragmentov dokladá techniku fresky. Farbu nanášali veľmi tenko, nerovnosti sa pri nanášaní štetcom nezarovnali. Medzi fragmentami boli aj vzorky, na ktorých sa nachádzali až tri na sebe ležiace rôzne vápenné vrstvy, čo indikuje aspoň dve opravné fázy – premaľby (Pippal /Daim 2008, 97 – 104, 181 – 190), Plachá/Hlavicová 1990, 93 – 101).

Sakrálna stavba na Devíne má zložité členenie. Pozdĺžnu loď delia tri priečky na štyri časti. Priečky sa zachovali iba v úrovni pod dlážkou. Je možné, že stredná priečka, ktorá je užšia a nie je s obvodovým múrom viazaná, mohla mať iba vyrovnávaciu úlohu a nemusela sa prejavíť v nadzákladovej časti. V tom prípade by bolo možné hovoriť o troch základných priestoroch, z ktorých stavba pozostávala – z vlastného priestoru svätyne, miestnosti s rozmermi 885 x 540 cm a z úzkej predsieni. Výskumom sa nepodarilo zistiť vzájomné prepojenie jednotlivých miestností. Nerozriešená ostáva funkcia strednej miestnosti. Dá sa predpokladať, že tento priestor pomerne veľký na západnej strane mohol

plniť funkciu nartexu. Je potrebné vziať do úvahy výraznú strategickú polohu lokality a jej postavenie v politicko-správnom systéme Veľkej Moravy. Poloha na hranici ríše predurčovala tomuto miestu inú funkciu, ako mali lokality v centrálnych územiach na Morave. Prístavbou nartexu sa súčasne menil aj význam a funkcia svätyne. Bol istým druhom cirkevných škôl, kde sa učilo viere a krstilo sa, pokiaľ neboli na tento účel postavené baptistéria. Nartexy slúžili potrebám východnej liturgie a sú samé o sebe byzantským prvkom. Štvorcové nartexy sú typickejšie pre južné Podunajsko, v Byzancii sú kratšie a širšie. Ich prístavba znamená prechod od latinskej liturgie k slovanskej a jej príčinou mohol byť práve zásah cyrilo-metodskej misie. Kostol na Lopuškej Glavici a sv. Spas na Vrelu pri Cetinji sa svojou formou najviac podobajú devínskej sakrálnej stavbe. Ich nartexy tvoria jednoliaty celok s loďou svätyne (Plachá /Hlavicová / Keller 1990, 100, Tab.32, obr. 6, 7). Výsledky archeologického výskumu potvrdzujú, že aj sakrálna stavba na Devíne vznikla ako jeden celok bez dodatočných prístavieb. Funkciu nartexu ako cirkevnej školy na Devíne by mohol podporiť aj nález dvoch stylusov nájdených v zásype objektu (Obr. 7).

V tejto súvislosti sa ponúka možnosť predpokladať, aj obytný priestor – palác, ktorý sa dosiaľ nepodarilo nájsť, hoci už jeho existenciu nevyučoval ani Červinka. Doterajšie výskumy palác nepotvrdili. Nie je však vylúčené, že takáto stavba mohla stáť na návrší západne od kostola, v miestach, kde jeho šiju neskôr prešala priekopa, alebo ešte ďalej západnejšie, kde bol v 15. storočí vybudovaný palác grófov z Gary. V týchto miestach neskoršie zásahy zničili možnosť získať staršie nálezy (Plachá/Hlavicová/Keller 1990, 102).

V rámci významného nálezu základov kostola z 9. storočia sa očakávali aj veľkomoravské hroby. V jeho bezprostrednej blízkosti sa žiadne veľkomoravské hroby nenašli, hoci sa situácia sledovala až po sterilné podložie. Neskôr, 10. septembra 1985 vo vzdialenosti 8 m južne od stavby, pod vrstvami pochovávania z 11. – 13. storočia, sa podarilo postupne odкрыť šesť veľkomoravských hrobov. V prvom z nich bola pochovaná žena s dieťaťom na prsiach. Hrob mal bohatý inventár. V okolí hlavy boli dve strieborné náušnice, časť ďalšej a 23 korálikov z náhrdelníka. Pri zvyškoch kostry dieťaťa boli dve železné hrkálky, pri ľavej ruke ženy praslen a železný nožík. Ďalší hrob muža 18 – 20-ročného mal tiež po-

merne bohatý inventár, pri nohách mal ostrohy s dvoma sponami a troma prevliečkami, pri ľavej ruke nožík a pod pravou bedrovou kosťou ovčiarske nožnice a vzácny nález kresadla s ocielkou. Tie bývali uložené v plátennom vrecúšku zaviazanom koženým remienkom. O tom svedčia zachované zvyšky textilných tkanín na viacerých železných predmetoch. V treťom hrobe sa našla iba spodná časť kostry – od panvových kostí k dolným končatinám – približne 14 ročného chlapca. V miestach, kde bola pôvodná horná časť kostry, sa zachytil mladší zásah, ktorým bola zničená. Inventár tvorili dve ostrohy a železný zatvárací nožík. Vo štvrtom hrobe bola pochovaná 35 – 40 ročná žena, bez sprievodného materiálu. V piatom hrobe bol pochovaný muž, mal bohatý inventár, pozostávajúci z dvoch ostrôh, prevliečok, kovania z vedierka a nožika pri ľavej ruke. Pri ľavej bedrovej kosti ležal zatvárací nožík a ocielka. Posledný hrob patril dieťaťu, pravdepodobne novonarodencovi, ktorého kosti boli v prevažnej miere strávené. V hrobe bol náhrdelník z 54 korálikov zo skla a sklenej pasty, jedna bronzová náušnica a 5 malých strieborných gombíkov, z ktorých iba dva sú kompletne.

Kostry ležali v natiahnutej polohe, orientované východ – západ, v hĺbke 250 – 390 cm. Mali výrazne viditeľné hrobové jamy. V jednom prípade sa zachovali pozdĺž severnej steny hrovej jamy zvyšky dreveného obloženia (Plachá / Hlavicová / Keller 1990, Tab. 33 – 37).

Kosti nebožtíkov boli veľmi zle zachované, na rozdiel od kostier mladších z cintorína z 11. – 13. storočia. Pôdoznaleckým posudkom sa zistilo, že zemina v ktorej boli vyhlbené hrobové jamy veľkomoravských hrobov mala vysoký obsah dusičnanov, čo spôsobilo intenzívnejší rozklad biologických látok. V mladších hrobových jamách zahĺbených do suťových vrstiev sa vyskytovali iba stopy dusičnanov, preto sa kostrový materiál dobre zachoval (Plachá/Hlavicová/Keller 1990, 110) (Obr. 8).

Tento malý počet hrobov neumožňuje urobiť širšie závery o sociálnej štruktúre obyvateľstva žijúceho na hradisku, ale mužské hroby s ostrohami svedčia o tom, že tu žila aj jazdecká družina, tvoriaca jeho stálu posádku. Nálezy z hrobov nepatria medzi honosné predmety a nie sú medzi nimi ani importy, napriek tomu nájdený inventár je bohatý, keď sa porovná s nálezmi z pohrebísk na úpätí Devínskej Kobyly. Je zrejmé, že na hradisku pochovávali obyvatel'ov patriacich k vyššej spoločenskej vrstve. Na základe historických správ vieme, že v kľúčových

obdobiach fransko-slovanských vojen sa v týchto miestach zdržiavalo knieža so svojou družinou. Tieto dôvody dovoľujú pozmeniť interpretáciu jeho funkcie z pohraničného strážneho hradiska s vojenskou posádkou na kniežacie hradisko. Strážnu a obrannú funkciu plnili ďalšie menšie hradiská na svahoch Devínskej Kobyly, z ktorých doteraz sa preskúmali iba dve, situované na jej severozápadnom výbežku. Sú to hradiská Na pieskach a Nad lomom. Chránili centrálné hradisko zo severu, zo strany Moravského pola a prechodu cez rieku Moravu. Boli vybudované na strategicky veľmi výhodnom mieste, mali veľmi dobré opevnenie: drevenú konštrukciu valov vyplnenú kamením, sutiňou s pieskom a navyše chránili ich priekopy.

Je treba zdôrazniť, že Devín, historická Dowina je jediné hradisko priamo zviazané s menom kniežaťa, ktorého meno sa nachádza v historických dokumentoch – v letopisoch kláštora vo Fulde (Obr. 9). Ide o knieža Rastislava, prezieravého panovníka, obratného politika, zásluhou ktorého dosiahla Veľká Morava úplnú zvrchovanosť. Budoval systém obranných hradísk, o ktorom sa s obdivom vyjadrovali aj jeho nepriatelia, pretože územie Devínskej brány bolo dôležitým bodom, kadiaľ franské vojská prenikali do centrálnych oblastí Veľkej Moravy. Vybudoval tu mohutnú pevnosť chránenú nielen prírodou, ale aj umeľým opevnením. V staršej literatúre (Zavadil, Červinka, Šimek) sa spomína ešte viacero nepreskúmaných lokalít – menších hradísk na južnom svahu Devínskej Kobyly, ktoré mohli byť súčasťou systému pevností v Devínskej bráne (Zavadil 1912).

Po zániku Veľkej Moravy sa slovanská spoločenská štruktúra úplne nerozpadla, čo dokazujú archeologické a antropologické výskumy. Na centrálné hradisko sa život postupne vracal. Časť obyvateľstva tu zotrvala, časť devínsku oblasť opustila a snáď sa sem prisťahovalo aj nové obyvateľstvo, ktoré sem prichádzalo v menších skupinách. Obyvatelia zväzili výhodnú polohu hradiska, využili všetky jeho prednosti vrátane zvyškov veľkomoravských opevnení a vybudovali si tu osadu ulicového typu. Pozostávala z jednopriestorových a dvojpriestorových domov obdĺžnikového pôdorysu rôznej veľkosti. Domy mali kamennú podmurovku, v niektorých prípadoch výška zachovaných murív naznačuje, že mohlo ísť aj o celokamenné stavby (Obr. 10). Ak by to bolo skutočne tak, domy s celokamennými stenami by boli v období 11. – 12.

storočia unikátne. Múry domov boli z lomového kameňa, spájané hlinenou maltou. Ani v interiéri, ani v exteriéri sa nezachovali stopy po omietaní. Dlážky boli z ubitej hliny, iný typ podlahy sa nenašiel. Domy boli vykurované otvorenými ohniskami, iba v jednom prípade sa zistila deštrukcia z lomového kameňa, ktorá čiastočne prekrývala kruhové ohnisko, čo by mohlo svedčiť o existencii kamennej pece. Je potrebné spomenúť aj zásobnicové jamy patriace domu. Tento typ vybavenia sa na hradisku zistil iba v jednom prípade. Jama bola vybudovaná z lomového kameňa zrejme súčasne s domom, pretože jej steny boli previazané s obvodovým múrom. V interiéri základov domov sa našli fragmenty hrubostenných zásobníc a hnedastá keramika s výzdobou v tvare vlnovky. Našli sa tu aj strieborné mince Šalamúna (1063 – 1074) a Ladislava I. (1075 – 1095), (Plachá/Hlavicová, 2011, 122-123).

Dôvod, prečo veľkomoravský kostol na juhovýchodnom návrší zanikol a kedy, už sa zistiť nedá, ale tradícia vysvätenej pôdy dala podnet na vybudovanie ďalšej sakrálnej stavby a na pochovávanie v jej okolí.

V rokoch 1920 – 1921 pri archeologickom výskume I. L. Červinku na južnej strane juhovýchodného návršia hradiska zistili zvyšky kruhovej stavby. V jej okolí sa nachádzala vrstva omietky hrubá 20-25 cm. Niveleta tejto vrstvy naznačovala úroveň terénu zániku kruhovej stavby. Výrazné svedectvo o pôvodnej konfigurácii terénu podala aj časť výkopu, ktorá priliehala k severnému obvodu základov objektu. Nachádzala sa tu rastlá, silne zvetraná skala v hĺbke 55 cm, ale podľa názoru Eisnera nemožno vylúčiť, že pôvodne mohla vyčnievať i na povrch. Východným smerom úroveň skalného podložia postupne klesala, pribúdala na ňom pôda, do ktorej vyhlúbili hroby cintorína z 11. – 12. storočia, čo potvrdilo viacero odkrytých hrobov. Spomínaný cintorín vznikol v dobe, kedy veľkomoravský kostol (v tom čase interpretovaný ako rímska stavba) už zanikol a bol zrovnaný so zemou. To dokazujú aj jednotlivé hroby cintorína ležiace na jeho zbúraných múroch. Pri ich kopaní boli podľa potreby zvyšky existujúcich murív rozobraté.

V rokoch 1981 – 1987 revíznym archeologickým výskumom Mestského múzea v Bratislave sa znova odkryli základy kruhovej stavby. Jej vnútorný priemer bol 6,5 m. Z exteriéru bolo murivo odkryté po základovú špáru a zistilo sa, že objekt je postavený na zvetralej skale. Murivo základov má šírku 120 cm, miestami sa zachovala aj časť nadzemného

muriva o šírke 80 cm. Základové murivo je postavené z menších kusov lomového kameňa nepravidelne ukladané, spájané tuhou bielou maltou. Malá zachovaná časť nadzemného muriva je zúžená o 40 cm. Pozostáva z väčších kusov lomového kameňa, ukladaných do riadkov, spájaných bielym kompaktným maltovým spojivom. V interiéri objektu sa zachovala časť jemne hladenej maltovej podlahy tmavočervenej farby ešte z výskumu Červinku. Ponechal ju na pôvodnom mieste prekrytú téro-vým papierom.

Polovica kruhovej stavby a časť cintorína s odkrytými hrobmi boli prekryté betónovou stavbou, vybudovanou v tridsiatych rokoch 20. storočia. Vchádzalo sa do nej masívnymi dvojkridlovými dverami z južnej strany. V 80-tych rokoch 20. storočia stavba bola rozobratá.

Pri znovu odkrytí základov kruhovej stavby sa po jej obvode zo západnej a juhozápadnej strany našli hroby, vyhlíbené až po zvetranú skalú. Zomrelí ležali na chrbte, ruky mali uložené pozdĺž tela, nenašli sa pri nich žiadne nálezy. Pod spomínanou betónovou stavbou bol kruhový objekt zapustený podstatne hlbšie a hroby sa tu nachádzali až v troch vrstvách nad sebou. Boli preskúmané a ponechané na prezentáciu, v sedemdesiatych rokoch zničené vandalmi.

Keď išlo o vyhodnotenie kruhovej architektúry, brali sa do úvahy všetky okolnosti, ktoré by mohli prispieť k tomu, načo tento objekt mohol slúžiť. Mencom spomínaná gotická výlevka sa nenašla, ani ďalšie architektonické články napriek tomu, že zachované murivo bolo dôsledne prehliadnuté z interiéru aj exteriéru. Taktiež sa vylúčila alternatíva, že by sa v stredoveku postavil veterný mlyn na mieste, kde sa pôvodne nachádzal cintorín.

Ani spomínaný zachovaný fragment pevnej, pomerne hrubej podlahy sa určite nehodil k veternému mlynu. Najpravdepodobnejšou je tá skutočnosť, že obyvatelia, ktorí na centrálnom hradisku už v spomínanej osade žili boli kresťania. Po zániku kostola z 9. storočia tu absentoval sakrálny objekt a práve stavba kruhového objektu ju mala nahradiť (Obr. 11). Dá sa predpokladať, že ju postavili v prvej polovici 11. storočia. Dokedy plnila svoju funkciu sa zistiť nedá, ale v 13. storočí sa už pochovalo pri kostole v mestečku Devín. Z tohto obdobia sú známe niektoré analógie na území Slovenska, aj priamo v Bratislave a to v blízkosti kostola sv. Mikuláša na východnom úpätí bratislavského hradného kopca,

na Bratislavskom hrade, interpretovaná ako karner, základy rotundy boli objavené na mieste kaplnky sv. Jakuba, pri farskom kostole sv. Martina v Martine a ďalšie (Plachá/Divileková 2012, 79-82).

Počas výskumov juhovýchodného návršia sa zistilo vyše 613 hrobov. Červinka z výskumu v rokoch 1921 – 1922 uvádza 300 hrobov, hoci ich počet bol určite aspoň o 200 hrobov vyšší, tvrdí Eisner, nakoľko viaceré hroby boli zničené a kostry malých detí sa zväčša nezachovali. Eisner v rokoch 1933 – 1937 preskúmal 114 hrobov a počas výskumu Mestského múzea v Bratislave v rokoch 1980-1987 sa zistilo 199 hrobov. Zo starších hrobov sa kostrový materiál nezachoval, jediné informácie existujú o zachovanom hrobovom inventári. Z výskumu Eisnera existuje aj neúplný plán s rozmiestnením hrobov, čím poskytuje aspoň informáciu o orientácii niektorých hrobov.

Zomrelí ležali v hĺbke 70 – 130 cm, hrobové jamy v teréne neboli zreteľné, prevažovala orientácia západ – východ a vyskytovali sa aj odchýlky. Kostry ležali vo vystretej polohe na chrbte, s hornými končatinami uloženými pozdĺž tela, vyskytlo sa ich uloženie aj na páse, v lone, na hrudi. Výnimku tvoril jediný hrob (200/1987), s kostrou v skrčenej polohe, ležiacou na ľavom boku. Tento hrob bol v skupine ďalších troch hrobov, ktoré sa nachádzali na okraji cintorína. Nezvyčajná poloha pochovaného a prítomnosť neporušenej nádoby predstavujú netradičný pohrebný rítus v uvedenom období. Snáď išlo o cudzinca nepatriaceho k danej komunite, ktorú na devínskom hradisku pochovávali (Obr. 12).

Najpočetnejší súbor nálezov pozostával z esovitých záušníc. Spolu zo všetkých troch výskumov sa našlo 68 kusov. Boli vyhotovené zo striebra, bronzu a železa. Okrem bežných tvarov sa našli aj masívne strieborné alebo striebrom plátované esovité záušnice. Na ich výrobu používali hrubšiu tyčinku s priemerom cca 0,4 cm, majú širšie roztepanú slučku, v niektorých prípadoch zdobenú dvomi i viacerými zárezmi. Tento typ záušníc nazval Eisner devínskym typom, pretože prvý raz sa ich výskyt vo väčšom množstve zistil práve na Devíne. Záušnice z devínskeho cintorína na základe sprievodného materiálu a analógií môžeme datovať na prelom 10./11. storočia až do 12. storočia.

Druhou najpočetnejšou skupinou predmetov boli prstene – 28 kusov – vyhotovené zo striebra, bronzu, cínu a železa, zastúpené viacerými typmi: pásikové, hladké, alebo zdobené plastickým, či vypichovaným

ornamentom, pletené z drôtu, masívne so zahrotenými koncami. Mimoriadny bol prsteň s plochým okrúhlym štítkom, zdobený geometrickým ornamentom v strede v tvare srdca a po jeho stranách s rozvinutou volútou a drobnými krátkymi, hustými zárezmi. Prstene môžeme datovať do obdobia 11. storočia až do prvej polovice 12. storočia.

V hroboch sa našli ešte aj 4 náhrdelníky zo sklenených korálikov a polodrahokamov /Gregor/Vančo/Kadlečíková 2012, 156-168).

Ďalšou početnou skupinou predmetov hrobového inventáru sú pracky z opaskov. Spolu sa našlo 23 kusov, boli vyrobené zo železa a z bronzu. V hrobe, na južnom svahu cintorína, ktorý patrí k najmladším sa našla medzi lonovými kosťami pochovaného jedinca okrúhla bronzová pracka z opaska s naplocho vykovanou ihlou opatrenou dvomi vývalkami, na ktorých sú dva zárezy v tvare písmena X. Na pracke sa našli zvyšky tkaniny.

Vo výbave hrobov sa našli aj tri silne skorodované železné nože rôznej veľkosti. Na jednom z nich sa zachovali zvyšky dreva pravdepodobne z ochranného puzdra.

V dvoch hroboch sa zistila aj keramika. Najzaujímavejšia bola neporušená nádoba nájdená v už spomínanom hrobe skrčenca (200/1987). V nádobe sa našli škrupiny z vajca kury domácej, kostičky z holuba domáceho, z potkana, sysla a šuky obyčajnej. Keramická nádoba bola vytočená na kruhu, oxidačne vypálená, na okraji, pod hrdlom a na dne sa nachádzala značka v podobe kríža. Nádobu možno zaradiť do začiatku 13. storočia.

Mince sú ďalšou súčasťou hrobového inventára devínskeho cintorína. Sú to strieborné denáre uhorských panovníkov – Ondreja I. (1046 – 1060), Šalamúna (1063 – 1074), Ladislava I. (1077 – 1095), Kolomana (1095 – 1116), minca olomouckého kniežata Svätopluka (1095 – 1107), strieborné denáre vojvodu Bela (1048 – 1060), Bela I. (1060 – 1063), Bela II. (1131 – 1141). Zvyk vkladať mince do hrobu sa výraznejšie prejavoval v 11. storočí a v najväčšom rozsahu sa uplatňoval v prvej polovici 12. storočia (Kolníková 1967, 224-225). Súvisel s vplyvom kresťanstva a zákazmi pohanských zvykov. Minca nahrádzala ostatné milodary, (Rejholcová 1974, 448). Mince mohli obiehať po ich vydaní dlhšiu dobu, preto nemôžu úplne presne datovať hroby, ale napriek tomu na pohre-

biskách predstavujú dôležitý datovací prostriedok (Plachá/Divileková 2012, 67-79).

Na devínskom cintoríne bolo prekrytých 19 hrobov náhrobnými platňami, z toho iba 9 je dnes viditeľných v teréne (Kraskovská 1968,46). Veľkosť kamenných platní závisela od možnosti odlomenia monolitu a pokiaľ to bolo možné veľkosť, tvar aj opracovanie podliehalo miestnemu vkusu a predovšetkým možnostiam darcov náhrobnej platne (Hanuliak 1977, 73; 1979, 181). Devínske náhrobné kamene sú prevažne oválneho, niekedy nepravidelného tvaru, hrubo opracované, nenašli sa na nich žiadne vytesané znaky, ani nápisy. Nachádzali sa po celej ploche cintorína, ale najviac sa vyskytovali v okolí sakrálnych stavieb. Platne sú z pieskovca alebo kremenca a pochádzajú z miestnych zdrojov, z oblasti Devínskej brány, snáď aj priamo z hradiska, kde sa tiež lámal kameň. Náhrobným kameňom sa na povrchu vyznačil hrob a je možné sa domnievať, že to bolo pre pozostalých aj určitým druhom uspokojenia, že nebožtíkovi preukázali náležitú úctu. Náhrobné kamene sa na hroby kládli vždy v prvú jar po pohrebe. Pod náhrobnými kameňmi mohli byť pochovaní majetnejší príslušníci nižšej alebo strednej spoločensko-sociálnej vrstvy obyvateľstva. Prekrývanie hrobov náhrobnými doskami spadá na devínskom hradisku do 11. a začiatku 12. storočia. Prečo sa v neskoršom období už náhrobné dosky nevyskytujú je viacero názorov. Príčinou mohlo byť schudobnenie obyvateľstva, zmena vkusu pozostalých a mnohé ďalšie (Plachá/Divileková 2012, 66-67).

V súvislosti so zhotovovaním náhrobných platní, čomu predchádzalo lámanie kameňa je možné uvažovať o vzniku kamenárskeho remesla v Devíne, ktoré sa mohlo začať rozvíjať práve v 11. storočí. K výstavbe kamenných objektov sa použili viaceré opracované architektonické články napr. pri najstaršej vežovitej časti hradu, pri stavbe kostola v obci a ďalších. Taktiež bolo potrebné množstvo neopracovaných kameňov, ktoré sa použili pri stavbe obytných domov osady, či už v neskoršom období pri stavbe stredovekého hradu, v obci napr. pri stavbe kaštieľa a pod. Z neskorších období sa v písomných prameňoch zachovali konkrétne mená celých kamenárskych rodín, čo je dôkazom toho, že kamenárske remeslo sa stalo neodmysliteľnou súčasťou života v Devíne (Plachá/Hlavicová 2003, 70-71), Keller/Plachá/Divileková 2007, 127-186).

Archeologické a antropologické výskumy dokazujú, že po zániku Veľkej Moravy sa slovanská spoločenská štruktúra úplne nerozpadla. Dôvod, prečo na juhovýchodnom návrší veľkomoravský kostol zanikol sa už nedá zistiť. Tradícia vysvätenej pôdy však dala podnet k vybudovaniu novej sakrálnej stavby a pochovávaniu v jej okolí. Dá sa predpokladať, že takýto objekt – kresťanskú kaplnku – postavili v 11. storočí. V jej okolí pochovali zistených 613 jedincov, ale v skutočnosti ich bolo určite viac. Existencia kaplnky, charakter cintorína, hustota a etážovitosť pochovávaní naznačujú, že ide o kostolný cintorín.

Okrem kaplnky a cintorína sa v priestore dolného hradiska zachovali sídliskové objekty. V ich interiéri sa okrem keramiky našli aj strieborné mince – denáre Šalamúna a Ladislava I., ktoré korešpondujú s nálezmi v hrobách cintorína. (Plachá/Divileková 2009, 83). Obyvatelia osady využívali kaplnku a svojich mŕtvych pochovávali v príľahlom cintoríne. Kaplnku, kostolný cintorín ako aj osadu ulicového typu je možné datovať do 11. – 12. storočia. Výnimkou môže byť už uvedený hrob 200/1987, ktorý vzhľadom na netradičné uloženie jedinca v skrčenej polohe a nádoby možno zaradiť na začiatok 13. storočia. Je však známe, že v 13. storočí sa už pochovávalo v obci Devín pri farskom kostole zasvätenému Panne Márii, neskôr sv. Krížu (Keller/Plachá/Divileková, 2007, 128-129) Dokedy kaplnka a cintorín slúžili svojmu účelu, sa už nedá presne zistiť.

Literatúra

- BEL 1735 – 1736 – M. Bel: Notitia Hungariae novae historico-geographica I, II. Viedeň 1735 – 1736 I. 680-681, II. 253, 270
- ČERVINKA 1928 – I. L. Červinka: Slované na Moravě a Říše velkomoravská. Brno 1927, 98-108.
- DEKAN 1950 – J. Dekan: Výskum na Devíne r. 1950. Arch. rozhledy 3, 1951, 164-168, 175-176.
- EISNER 1935 – J. Eisner: Výzkum na hradě Děvíne u Bratislavy roku 1935. Archeologické vykopávky. In: Bratislava IX, 1935, č. 1-2.
- EISNER 1940 – 41 – J. Eisner: Pohřebiště z doby velkomoravské v Děvíne. In: Historica Slovaca, I. – II 1940 – 41, Bratislava 300-303.
- HANULIAK 1977 – M. Hanuliak: Problematika hrobů pod náhrobnými kameňmi v 11. – 14. storočí na Slovensku. Arch. Hist. 3, 1977, 67-74.
- HANULIAK 1979 – M. Hanuliak: Hroby pod náhrobnými kameňmi v 11. – 14. storočí. Slov. Arch. 27, 1979, 167-186.

KELLER/PLACHÁ/DIVILEKOVÁ 2007 – I. Keller/V.Plachá/D.Divileková: Pochovávanie v mestečku Devín v 13. až 18. storočí. Slov. Arch. 60, 2007, 127 – 186.

KOLNÍKOVÁ 1967 – E. Kolníková : Obolus mŕtvych vo včasnostredovekých hrobch na Slovensku. Slov. Arch. 15, 1967, 224 – 225.

KRASKOVSKÁ 1968 – L. Kraskovská : Slovanské radové pohrebisko na Devíne. Zbor. SNM 62. Hist. 8, 1968, 45 – 60.

KRASKOVSKÁ 1961 – L. Kraskovská :Slovanské sídlisko pri Devínskome Jazere. Slov. Arch. XIX.,1961, 391 – 404.

PIPPAL/DAIM 2008 – M. Pippal/F. Daim : Fruhmittelalterliche Wandmalerei aus Mähren und der Slowakei. Archäologischer Kontext und herstellungstechnische Analyse, Monographien zur Frühgeschichte und Mittelalterarchäologie herausgegeben von Falko Daim. Innsbruck 2008, 97 – 104, 181 – 190, tab. 4 – 5.

PLACHÁ/HLAVICOVÁ/KELLER, 1990 – V. Plachá/J. Hlavicová/I. Keller : Slovanský Devín, 1990

PLACHÁ/HLAVICOVÁ, 2003 – V. Plachá/J. Hlavicová: Devín, slávny svedok našej minulosti, 2003, 70 – 71.

PLACHÁ/HLAVICOVÁ, 2011 – V. Plachá/J. Hlavicová : Ranostredoveký Devín, 2011

PLACHÁ/DIVILEKOVÁ, 2012 - V. Plachá/D. Divileková : Cintorín z 11. – 12. storočia na hrade Devín. Slov. Arch. LX – I, 2012, 45 – 118.

REJHOLCOVÁ, 1974 – M. Rejholcová : Pohrebisko z 10.- 12. storočia v Nových Zámkoch. Slov. Arch. 22, 1974, 433 – 460.

ZAVADIL, 1912 – J. Zavadil : Velehrady Děvín a Nitra, 1912.



Obr. 1. Hrad Devín (Foto: K. Harmadyová).



Obr. 2. Inventár slovanskej chaty z výskumu J. Dekana (Fotoarchív MMB).



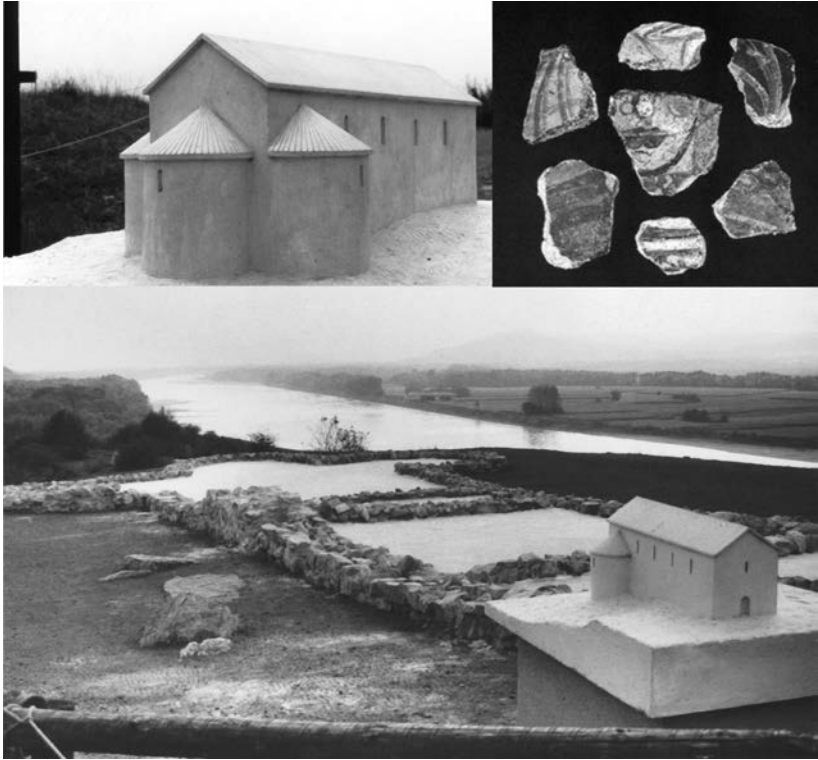
Obr. 3. Odkryté hroby cintorína z 11. – 13. storočia z výskumu I. L. Červinku (Fotoarchív MMB).



Obr. 4. Pôdorys architektúry považovaný za rímsky objekt z výskumu J. Eisnera (Fotoarchív MMB).



Obr. 5. Základy veľkomoravského kostola z výskumu MMB (Foto: T. Škandík).



Obr. 6. Konečná úprava veľkomoravského kostola, vpravo: omietka s maľbami, vľavo: akademická rekonštrukcia kostola podľa J. Hlavicovej (Fotoarchív MMB).



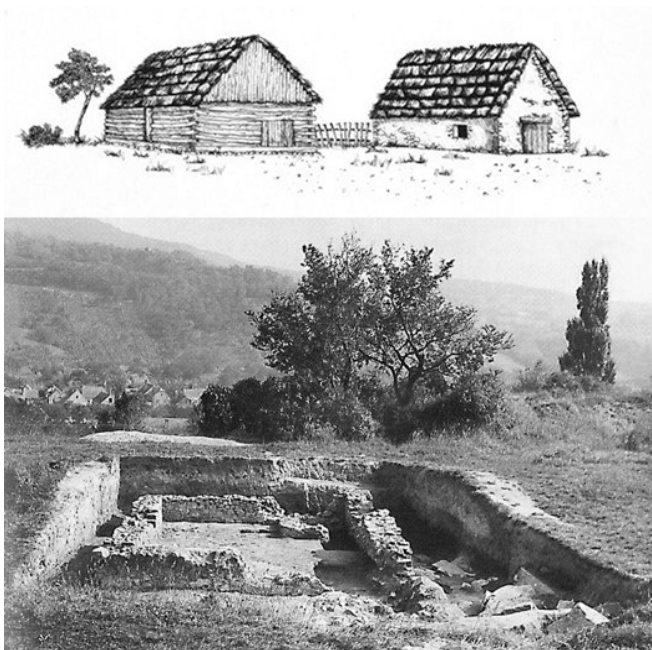
Obr. 7. Stylus (Fotoarchív MMB).



Obr. 8. Velkomoravské hroby a ich inventár (Fotoarchív MMB).

lium quib' gestę requalitate munire nisi s' op
 posuerit. casq; litteris comprehensas in legati aplice
 suggererunt p'guntariū agripinę colonię &
 thiotgaudū treurensem gallię belgieę archiepōs
 meolao apostolicę sedis pontifici probandas tñs
 miserunt. qui conuocato romane sedis epōe con
 cilio. & mettensem anathematizauit synodiū. &
 ad semissos epōs de posuit & eōmumione priuauit
 iuste quidē & canonicę ut scriptis suis ipse testat.
 nuiste v' sic illi rescriptis & assertionib' firmare
 conantur. Scripturā autē utriusq; partis quisq;
 curiosus scire desiderat. In nōnullis germanię
 locis poterit inuenire. **Dccc lxxiiii**
 Ludouuicus rex mense augusto uli' danubium
 cū manu ualida pfectus rastičen inquadā ciui
 tate que lingua gentis illius douyina. i. puella
 dicit' obsedit. At ille cū regis copiis congregari
 non auderet. atq; loca sibi effugendi de negata
 cēneret. obsides q'les eq'mos rex pcepto necessi

Obr. 9. Správa z roku 864 z Fuldských letopisov (Fotoarchív MMB).



Obr. 10. Základy domu z osady ulicovitého typu a ich akademická rekonštrukcia (Fotoarchív MMB).



Obr. 11. Základy kruhovej kaplnky (Fotoarchív MMB).



Obr. 12. Hrob skrčenca s inventárom (Fotoarchív MMB).

Summary

The early medieval settlement of the Devin Castle

The Devin Castle (at Bratislava) is one of the most important classified national cultural sites in the Slovak Republic (National Heritage Monument). It is situated on the high rock at the confluence of the rivers Danube and Morava (March). In the past two commercial roads crossed there: one along the river Danube, the other, the so-called Amber Road, leading from the north southwards.

The site was inhabited continually from the younger Stone Age up to present. The valuable archeological finds are giving interesting and important information about the life of ancient civilisations that lived around Devin.

In the 8th century, the Slavonic tribes took over the site of the later castle, and lived there for long time. In the Annals preserved in the Fulda Monastery (Germany) one can find mention of Devin in the 9th century, as „Dowina“, castle of the Moravian duke Rastic (Rastislav). On the south-eastern plateau of the castle hill, the groundwork of the church and associated graveyard from the great-Moravian period were discovered. These findings confirm the veracity of the entry in the Annals of Fulda.

After the collapse of the Great Moravian state, however, the social buildings made by Slavs did not disappear. The church was demolished, but the sacred soil of the ancient graveyard was continually used as cemetery, and a small round chapel was additionally built there.

In the lower part of the castle grounds, stone structures of dwellings, each with one or two rooms, were excavated. The houses were built in rows, as were later streets. The inhabitants of these houses apparently continued to bury their relatives in the old cemetery around the chapel. It is impossible to say when the cemetery was abandoned and the chapel left to fall into disrepair.