

Tkací meččík zo Želiezoviec

VLADIMÍR TURČAN

Slovenské národné múzeum – Archeologické múzeum, Bratislava

V zbierkach SNM-Archeologického múzea v Bratislave je ako dar uložený pozdĺžny železný dvojsečný predmet s oboma stranami zúženými. Podľa tvaru ide o tzv. tkáčsky meččík, používaný predovšetkým počas sťahovania národov k výrobe textílií. Artefakt odovzdal nálezca do múzea v 90tych rokoch minulého storočia. Podľa jeho informácii predmet pochádza zo Želiezoviec (okr. Levice) a mal byť náhodne nájdený na pravobrežnej terase Váhu „pri čističke“ (obr. 1).

Opis predmetu: artefakt mečovitého tvaru s obojstranne rovnobežným ostrím. Max. hrúbka prechádza osou predmetu. Na jednej strane skovaný do trňa kruhového prierezu, na druhej strane výrazne zúžený a zašpicatený v hrot. Obidve ukončenia sú z časti ulomené. Rozmery: celková dĺžka 22,7 cm, max. \varnothing 3,1 cm, max. hrúbka 0,9 cm. Dĺ. hrotu 1,4 cm, dĺ. trňa 3,3 cm, \varnothing 1,1 x 1,0 cm (obr. 2).

Nález predstavuje pomerne zriedka sa vyskytujúci artefakt, ktorý je dosiaľ známy predovšetkým z hrobov, datovaných do záverečnej fázy sťahovania národov. Tvarom pripomína sečnú zbraň, je však v zásade kratší a zakončený miesto špičky výrazne odsadeným zahrotením. Práve týmto hrotom sa nielen obrysovo, ale aj funkčne líši od militárií. Ako prvý sa im komplexnejšie venoval nemecký archeológ J. Werner (1909-1994), ktorý prijal dovtedajšiu etnologickú interpretáciu, považujúcu ich za „Webschwert“, teda tkací meččík, používaný pri výrobe textílií. Najstaršie doklady existencie tohto nástroja uvádza zmienený bádateľ zo Škandinávie, najmladšie z langobardského pohrebiska Nocera Umbra v severnom Taliansku (Werner 1962, 34, 82). Interpretácia meččíka ako predmetu využívaného pri tkaní látok nebola dosiaľ v podstate spochybnená (posledne takisto napr. *Droberjar* 2002, 339).

Chronologické zaradenie tohoto artefaktu je opreté o dobre datovateľné nálezové kontexty v hrobových celkoch, takže v tomto smere vládne medzi bádateľmi jednota, aspoň pokiaľ sa týka stredného

Podunajska. Maďarské exempláre datuje I. Bóna do poloviny 6. storočia (*Bóna 1954*, 215) a podobne zaradil moravské exempláre B. Novotný (*Novotný 1974*, 43). Ich vyznievanie v danom priestore možno klásť na koniec šiesteho, resp. počiatok siedmeho storočia (*Rhé/Fettich 1931*, 56). Najmladšie nálezy predmetného artefaktu sú doložené v severnom Taliansku, kde ich stretávame v hrobách zo siedmeho storočia (*Werner 1962*, 34).

Dosiaľ známe nálezy tkacích mečikov sú roztrúsené po pomerne rozsiahlom priestore Škandinávie, zaalpskej a strednej Európy, čiastočne kumulované do istých regiónov, ako ich vymapoval už spomenutý J. Werner (obr. 3; *Werner 1962*, Taf. 68). Neskoršie nálezy mapu geografického rozšírenia zahustili, ale bez výraznejšej priestorovej expanzie. Toto konštatovanie nemení ani predmetný nález zo Želiezoviec, ktorý je na prvý pohľad excentricky situovaný na východný okraj výskytu tkacích mečikov (obr. 3). Lokalitu možno dať do geografického a kultúrneho kontextu s mečikmi, pochádzajúcimi z maďarských funerálnych lokalít Jutas (*Rhé/Fettich 1931*, 35, 36, Taf. X:7) a Várpalota (*Bóna 1954*, 215, Tab. LIII: 2). Obe maďarské lokality, ležiace v susedstve pri severnom okraji Blatenského jazera sú cca 100 km vzdušnou čiarou vzdialené od Želiezoviec. Táto vzdialenosť je opticky dosť veľká; do úvahy však musíme vziať skutočnosť, že mobilné nomádske etniká, ktorému patrili obidve pohrebiská, sa pohybovali na širšom priestore než usadené poľnohospodárske komunity (napr. Slovania). Ako spojovacia komunikácia by v takomto prípade mohol slúžiť dunajský brod pri Komárne, využitý tiež prvou vlnou avarských bojovníkov, obsadzujúcich Karpatskú kotlinu (*Trugly 1982*, 5-48; *Trugly 2008*) alebo skôr prechod pri dnešnom Štúrove, odkiaľ viedla Pohroním komunikácia smerujúca aj na Želiezovce. O využívaní tejto trasy počas staršej fázy sťahovania národov svedčí unikátny nález zlatých byzantských mincí z obdobia Attilovej ríše v Bíni (*Kolníková 1967*, 5-50). Neskôr tento priestor kontrolovali Avari (*Točík 1968*). Skutočnosť, že sledovaný mečik nemusí pochádzať z hrobu, nedovoľuje však vylúčiť ani alternatívu, že ide o predmet, nájdený alebo ukoristený ešte vo včasnom stredoveku a transportovaný príslušníkom iného etnika na miesto novovekého objavu. Treba upozorniť, že priamo z lokality nemáme dosiaľ k dispozícii žiadne časovo adekvátne nálezy, snád s výnimkou bronzovej nádoby pochádzajúcej zo štrkov Hrona,

datovanú na koniec doby rímskej resp. ma počiatok sťahovania národov (Bátora/Ďurišová/Hříbal 2009, 25). Chronologicky však tieto artefakty úplne nekorešpondujú. V každom prípade sa jedná o dosiaľ jediný artefakt tohto druhu známy zo slovenského územia.

Ak by sme porovnali jeho rozmery s dosiaľ publikovanými exemplármi, patrí železovský nález s 22,7 cm dĺžky jednoznačne k najkratším. Napr. tkací mečík z lokality Jutas dosahuje 54 cm (Bóna 1954, 215; *Rhé/Fettich* 1931, 36) a ďalší kus z blízkej Várpaloty 50 cm (Bóna 1954, 215). K tejto dĺžke s blíži svojimi 46 cm aj artefakt z hrobu 52 na langobardskom pohrebisku v moravskej Lužici (*Langobardische* 2011, 256, 257, Taf. 51: 13) a z Mochova. Pri artefakte z posledne menovanej lokality uvádza B. Svoboda dĺžku 41,5 cm (Svoboda 1965, 287) a Zeman 43,6 cm (Zeman 1958, 427, obr. 5: 22). Menšiu dĺžku možno konštatovať u mečíka z hrobu 28 v Lužici, konkrétne 33,5 cm (*Langobardische* 2011, 242, Taf. 42: 4). Tenký hrot, ktorý určuje funkciu predmetu a ktorý je u železovského tkacieho mečíka odlomený takmer na koreni, býva takisto často poškodený koróziou. Porovnávanie by preto v tomto smere neprinieslo relevantné informácie. Pozornosť si snáď zaslúži tkací mečík z hrobu 28 v Lužici s extrémne dlhým hrotom (*Langobardische* 2011, Taf. 42: 2).

Opačná strana tkacích mečíkov býva ukončená trňom, na ktorom bola upevnená rukoväť. Trň býva od tela nástroja odsadený pozvoľne, ako v prípade železovského nálezu, alebo ostro. Obidva spôsoby tvarovania sú doložené na pohrebisku v Lužici (*Langobardische* 2011, Taf. 42: 2; 51: 13). Výnimočne, čo však nie je železovský prípad, je trň ukončený krátkou priečkou (napr. v Jutas: *Rhé/Fettich* 1931, Taf. X: 7), ktorá plnila nielen ozdobnú funkciu, ale zároveň fixovala rukoväť, zhotovenú z organického materiálu (drevo, koža, textilie).

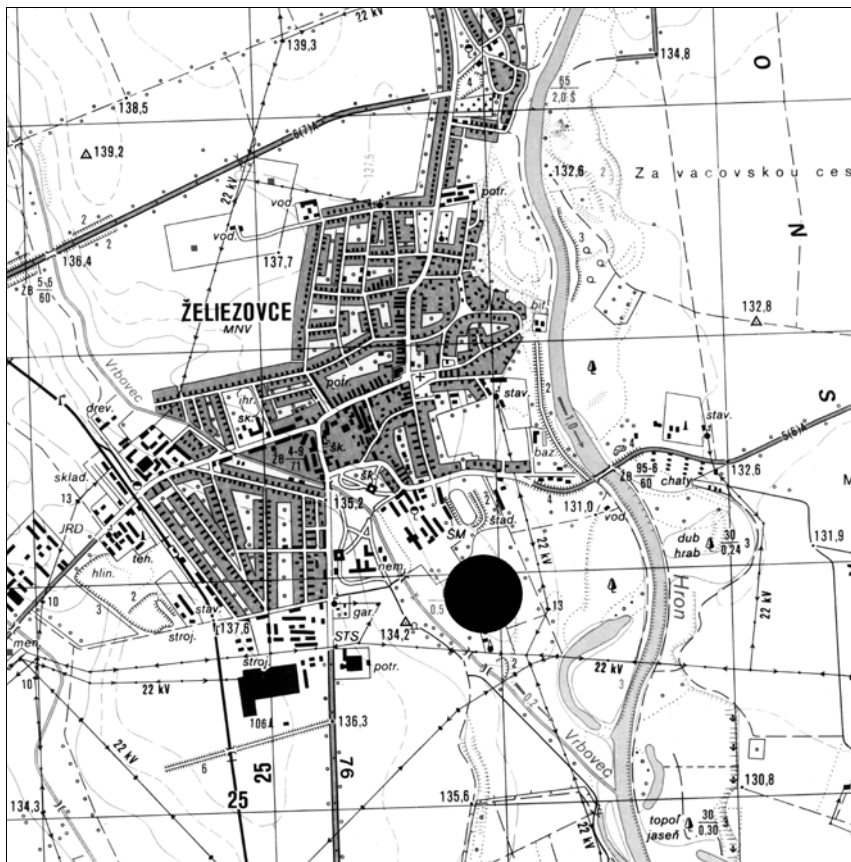
Krátkodobý výskyt tkacích mečíkov nastoľuje samozrejme aj otázku etnicity ich používateľov. Na západnom teritórii výskytu sa nachádzajú v hrobách, ktoré bývajú bádateľmi identifikované ako severogermánske, anglosaské, langobardské a durínske (Kulesa 2013, 617). Zo spomenutých etník však do stredodunajského teritória prenikli iba Langobardi (*Bystrický* 2008, 122 a ď.), ktorí ich sem priniesli z Českej kotliny (*Novotný* 1974, 43) a ktorí ich ukladali – aj keď len výnimočne – do hrobov. Objavujú sa prevažne ako ženský milodar v bohatých hrobách, symbolizujúcich spoločenský status pochovanej osoby (*Droberjar* 2002,

339; Svoboda 1995, 205; Werner 1962, 34, 82; Zeman 1958, 460). Ak uvážime, že v niektorých hroboch sprevádzali mečik ďalšie atribúty tkáčstva (napr. hrob 52 v Lužici obsahoval aj 4 prasleny; *Langobardische* 2011, 256, 257), je snáď na mieste upozornenie na analógie s antickým svetom, kde bolo tkanie látok súčasťou života spoločensky vyššie postavených žien. Je otázne, či podobný kontext možno pripísať priamo aj železoveckému nálezu, o ktorom, ako bolo uvedené vyššie, nepoznáme bližšie nálezové okolnosti. Jeho význam však spočíva minimálne v tom, že ide o prvý takýto nález zo slovenského územia a že naznačuje komunikačné prepojenia medzi regiónmi, rozdelenými tokom Dunaja.

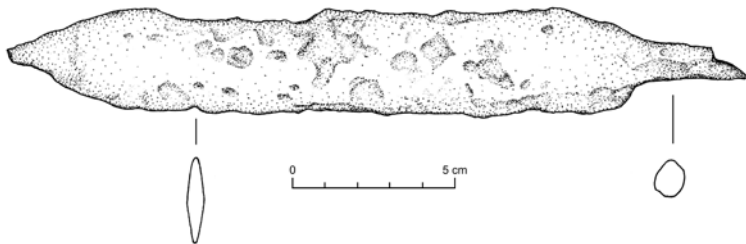
Literatúra

- Bátora/Ďurišová/Hříbal 2009 J. Bátora/M. Ďurišová/F. Hříbal: Nález bronzovej nádoby v Želiezovciach. AVANS v roku 2007, Nitra 2009, 25.
- Bóna 1954 I. Bóna: Die Langobarden in Ungarn. Acta Arch. Acad. Scien. Hungaricae 7, 1954, 183-244.
- Bystrický 2008 P. Bystrický: Sťahovanie národov (454 – 568). Ostrogóti, Gepidi, Longobardi a Slovania. Bratislava 2008.
- Droberjar 2002 E. Droberjar: Encyklopedie římské a germánské archeologie v Čechách a na Moravě. Praha 2002.
- Kolníková 1967 E. Kolníková: Nález římských solidov v Bíni, okr. Nové Zámky. Num. Sborník 10, 1967, 5-50.
- Kullessa 2013 B. Kullessa: Ungewöhnliche frühmittelalterliche Funde aus Schorndorf. Fundberichte aus Baden-Württemberg 33, 2013, 611-628.
- Langobardische 2011 Langobardische Gräberfelder in Mähren 1. Brno 2011.
- Novotný 1975 B. Novotný: Objev pohřebiště z doby stěhování národů a pozdní doby hradištní u Šakvic. Přehled výskumů 1974, Brno 1975, 42-43.
- Rhé/Fettich 1931 Gy. Rhé/N. Fettich: Jutas und Öskü. Praha 1931.
- Svoboda 1965 B. Svoboda: Čechy v době stěhování národů. Praha 1965.
- Točík 1968 A. Točík: Slawisch-awarisches Gräbefeld in Štúrovo. Bratislava 1968.
- Trugly 1982 A. Trugly: Pohrebisko z doby Avarskej ríše v Komárne – Robotníckej štvrti. Spravodaj oblastného Podunajského múzea v Komárne 2, 1982, 5-48.
- Trugly 2008 S. Trugly: A Komárom-Hajógyári avar temető és telep. Budapest 2008.
- Werner 1962 J. Werner: Die Langobarden in Pannonien. Beiträge zur Kenntnis der langobardischen Bodenfunde vor 568. München 1962.
- Zeman 1958 J. Zeman: Pohřebiště z doby stěhování národů v Mochově. Pam. Arch. 49, 1958, 423-471.

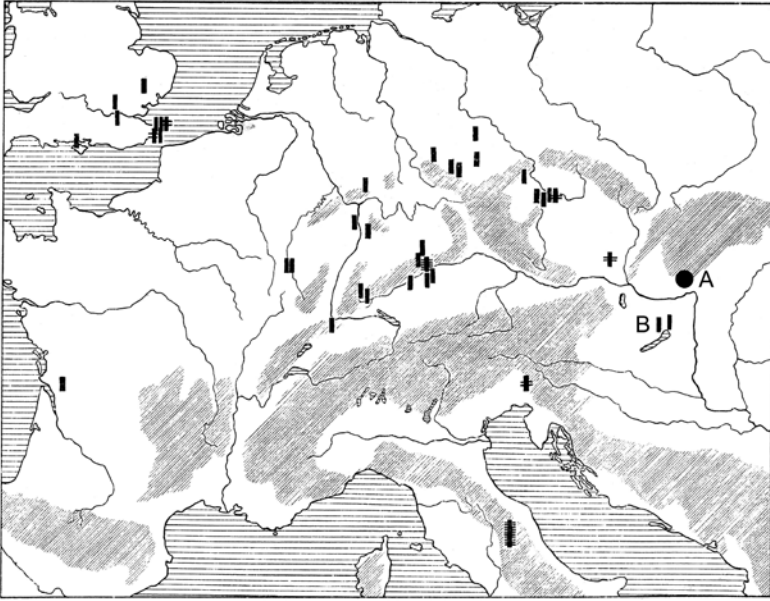
Tkáci mečík zo Želiezoviec



Obr. 1. Želiezovce, okr. Levice. Pravdepodobné miesto nálezu tkacieho mečíka.



Obr. 2. Želiezovce, okr. Levice. Tkáčsky mečík.



Obr. 3. Mapa rozšírenia tkáčskych mečíkov podľa J. Wernera, doplnené. A: Želiezovce; B: Jutas a Várpalota.

Zusammenfassung

Ein Webschwert aus Želiezovce

Im Sammlungsbestand des SNM-Archäologischen Museums in Bratislava befindet sich ein Webschwert aus Želiezovce (Bez. Levice), das durch Geschenk, ohne nähere Fundumstände erworben wurde. Man kann es den sog. Webschwertern zuordnen, die im Mitteldonauegebiet meistens in reichenlangobardischen Frauengräbern vorkommen. Die nächsten Analogien zu diesem Gerät, das im Fundmaterial aus dem Mitteldonauegebiet zwischen die Mitte des 6.Jh. und den Anfang des 7. Jh. datiert wird, kennen wir aus ungarischen Fundstellen von Jutas und Várpalota.