

**РОЛЬ ЧЕРНОЙ МЕТАЛЛУРГИИ В РАЗВИТИИ НАЦИОНАЛЬНОЙ  
И РЕГИОНАЛЬНОЙ ЭКОНОМИКИ***Н. И. Новиков, Д. В. Подъяпольский, Г. В. Новикова***ROLE OF STEEL IN THE DEVELOPMENT OF NATIONAL AND REGIONAL ECONOMY***N. I. Novikov, D. V. Podyapolskiy, G. V. Novikova*

В статье показаны роль и значение черной металлургии для экономики России и Кузбасса. Представлены в динамике объемы производства важнейших видов металлопродукции, охарактеризована ее экспортная составляющая. Изложены некоторые проблемы, влияющие на производственно-хозяйственную деятельность отечественной черной металлургии. Охарактеризована роль Правительства РФ по развитию отечественной черной металлургии.

The paper shows the role and importance of ferrous metallurgy for the Russian and Kuzbass economy. Production of the most important types of metal, characterized by its export component, is presented in the dynamics. Some of the problems affecting the production and economic activities of the domestic steel industry are outlined. The role of the Russian Government in the development of domestic steel industry is characterized.

**Ключевые слова:** развитие, металлопродукция, ВВП, производство, внутренний рынок, внешний рынок, экспорт, импорт.

**Keywords:** development, metal, GDP, production, domestic market, export market, import, export.

Черная металлургия, продуцируя ключевые компоненты конструкционных материалов в строительстве и машиностроении, играет важную роль в формировании индустриального фундамента экономики России. Отрасль формирует ориентировочно 4–5 % ВВП страны и 6–7 % экспорта. Россия стабильно удерживает пятипроцентную долю на мировом рынке стали, занимая одно из лидирующих мест среди всех стран-производителей.

В состав отрасли входит порядка 1,5 тыс. предприятий и организаций. О степени концентрации хозяйственной и финансовой деятельности в отрасли свидетельствует тот факт, что более 80 % объема производства приходится на 9 крупных компаний и вертикально интегрированных корпоративных групп (это металлургические компании «ЕвразХолдинг», «Северсталь», «Новолипецкий металлургический комбинат», «Магнитогорский металлургический комбинат», «УК Металлоинвест», «Мечел», а также трубные компании «Трубная металлургическая компания», «Объединенная металлургическая компания», АО «Группа Челябинский трубопрокатный завод»). Некоторые из этих компаний являются одними из ключевых игроков на мировом рынке.

Велико значение черной металлургии и для экономики Кемеровской области. Отрасль составляет порядка 60 % производства обрабатывающей промышленности региона. На металлургических предприятиях Кузбасса производится более 8 млн т стали, более 7 млн т проката различных профилей. В регионе производится: более 30 % российского металлопроката для промышленного и гражданского строительства и предприятий стройиндустрии; 100 % трамвайных рельс, выпускаемых в России; около 70 % продукции для железнодорожного транспорта. Доля продукции предприятий черной металлургии области в ее валовом региональном продукте порядка 20 %.

В России существует достаточное количество регионов, где черная металлургия является градообразующим фактором, тем самым, беря на себя определенную долю «ответственности» за формирование доходной части не только бюджетной системы страны в целом, но также соответствующего регионального бюджета. Кемеровская область – один из таких регионов, причем самых заметных.

Налоговые поступления в региональные и местные бюджеты от результатов производственно-хозяйственной деятельности предприятий черной металлургии региона составляют порядка 14 %.

В соответствии с ретроспективными данными Росстата динамика выпуска металлопродукции отечественными предприятиями черной металлургии в течение последних 20 лет имеет существенные особенности (рис. 1). Это относится и к трендам, и к структурным сдвигам в сорimente выпускаемой продукции, и к объемам выпускаемой продукции. Так, снижение объемов выпуска в кризисные 90-е годы было прервано в 1999 г., когда эти объемы в связи с девальвацией рубля за год выросли на 16–18 %. В 1998 г. доля убыточных предприятий в черной металлургии составляла порядка 45 %, а в 1999 г. этот показатель снизился до 28,3 %. Устойчивая тенденция к росту производства после 1998 г., достигнув пика в 2007 г., сменилась падением в кризисные 2008–2009 гг. С 2010 г. растущий тренд возобновился. К настоящему времени объемы производства еще далеки от объемов, достигнутых в конце периода плановой экономики, но Правительство РФ рассчитывает к 2020 г. «достичь производства стали в 90 млн т ...» [1; 2].

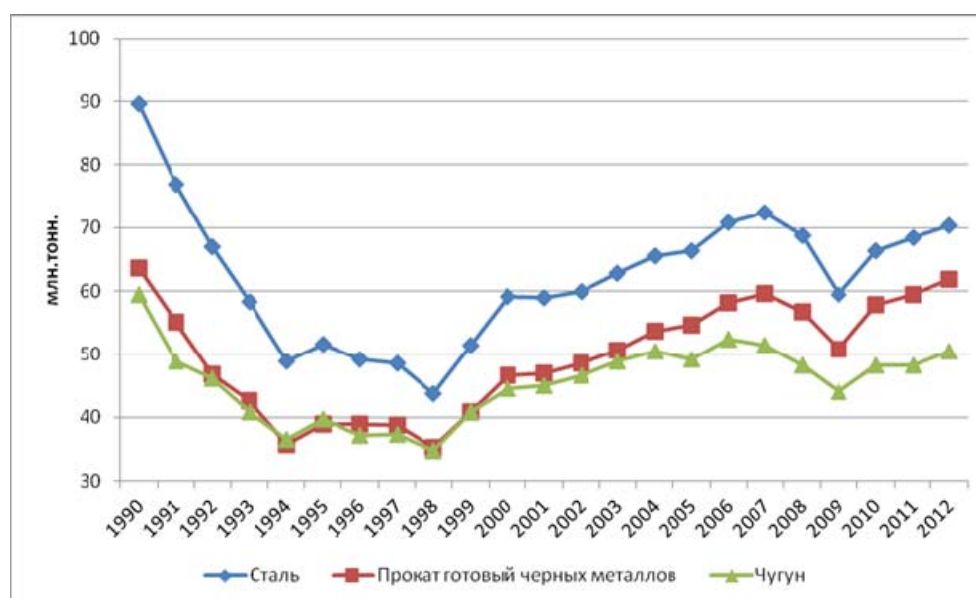


Рис. 1. Производство важнейших видов продукции металлургической отрасли, млн т

Охарактеризуем динамику производства металлопродукции в кризисный период. Так, в 2008 г. объемы производства по всему сортаменту металлопродукции в конце года повсеместно сократились, достигнув «дна» в 2009 г., снижение производства к уровню 2007 года составило порядка 17 – 21 %. Принимаемые Правительством РФ меры по поддержке ведущих отраслей – потребителей металлопродукции – не смогли существенно оживить внутренний рынок. Потребление готового проката в России в 2009 г. по сравнению с 2008 г. снизилось почти на 8 млн т.

Однако падение производства оказалось не более чем рецессией. Уже к концу первого полугодия 2009 года загрузка производственных мощностей заметно возросла. Во втором полугодии 2009 г. появились реальные признаки выздоровления, обозначилась четкая тенденция к росту производства.

Конъюнктуру спроса можно проследить, прежде всего, по динамике цен. Так, экспортные цены на российский металлопрокат «упали» в 2009 г на 38 %, а в последующие годы они выросли.

Черная металлургия РФ является одной из немногих отраслей перерабатывающей промышленности, производственные мощности которой по ряду ключевых видов металлопродукции существенно превосходят емкость внутреннего рынка, тем самым, она объективно ориентирована на внешние рынки. Спрос на продукцию этой отрасли предъявляется едва ли не в равной пропорции со стороны внутреннего и внешнего рынков. В отличие от ряда наукоемких отраслей, имеющих определенные возможности воздействовать на объемы и структуру спроса, для рассматриваемой отрасли аналогичные возможности существенно ограничены. Это означает, что ответы на вопросы, связанные с колебаниями динамики производства в подотраслях черной металлургии, структурными сдвигами, следует искать как на внутреннем, так и на мировом рынках.

На внутреннем рынке к основным металлопотребляющим секторам экономики относятся нефтяная, га-

зовая отрасли, машиностроение, автомобильная промышленность, судостроение, оборонный комплекс, строительный сектор, железнодорожный транспорт. Внутренний спрос на металлопродукцию покрывается в основном за счет собственного производства.

Вместе с тем, определенная часть внутреннего спроса покрывается импортными поставками металлопродукции, составляющими по нашим оценкам 10 – 15 % емкости рынка. Доля импорта во внутреннем потреблении проката, например, в 2010 году составила примерно 11 %, стальных труб – 12 % [2].

Импортные поставки и их рост, как правило, обусловлены недостаточным количеством и низким качеством отечественной металлопродукции этого вида, что является давней проблемой российской металлургии. В первую очередь, это относится к сегменту спецсталей (нержавеющая, конструкционная, подшипниковая, инструментальная) и спецсплавов. До кризиса 2008 – 2009 гг. доля импорта во внутреннем потреблении проката из нержавеющей сталей достигала 70 %, а проката с полимерным покрытием – 40 %. Доля импортной продукции в общем объеме потребления нержавеющей стали в 2011 году составила 65,8 %, а в секторе плоского проката – 72,9 % [3].

Для защиты внутреннего рынка по этой позиции Правительство РФ Постановлением от 17 февраля 2007 г. № 95 установило сроком на 3 года антидемпинговую пошлину на коррозионностойкий плоский прокат, поставляемый на российский рынок из государств-членов ЕС. Однако доля импорта снизилась незначительно, так как ограничения поставок «нержавейки» из Европы компенсировались их ростом из Китая.

В соответствии с Паспортом подпрограммы «Металлургия», ответственным исполнителем которой является Министерство промышленности и торговли Российской Федерации, доля импорта готового проката черных металлов должна сократиться в 1,5 раза к 2020 г. [4].

Что касается экспорта металлопродукции Россией, то факт значительных объемов свидетельствует о дос-

таточно высоком уровне ее конкурентоспособности на внешних рынках. Этому способствует в определенной мере «вынос» металлургических мощностей из стран с развитой рыночной экономикой в развивающиеся. Кроме того, возросший спрос на металл в последние годы связан со значительным макроэкономическим ростом в ряде стран Южной Америки и Азии. Наконец, как «свидетельствует» рынок, российская металлопродукция, во всяком случае, ее низкопередельный сег-

мент по соотношению цена/качество конкурентоспособен и с ближневосточной, и с китайской продукцией.

К настоящему времени черная металлургия является одной из основных экспортноориентированных отраслей российской экономики. Около половины экспортной металлургической продукции составляют полуфабрикаты. Стабильно высоки, в частности, объемы экспорта полуфабрикатов из нелегированной стали и железа (рис. 2).

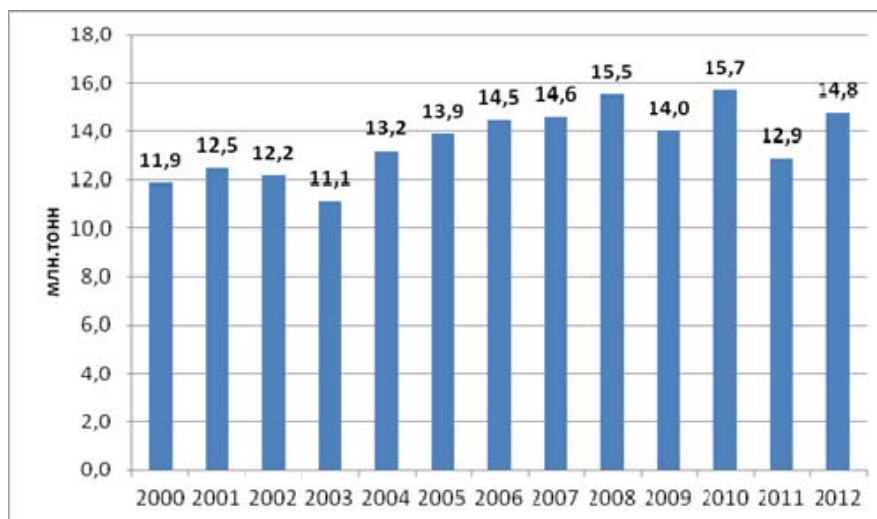


Рис. 2. Экспорт полуфабрикатов из нелегированной стали и железа, млн т

Как «свидетельствует» практика, отечественные металлургические предприятия выжили в период кризиса за счет сохранения на высоком уровне экспортных поставок, в основном полуфабрикатов и горячекатаного плоского проката в Китай, Иран и некоторые другие страны.

Основными товарными позициями российского экспорта металлопродукции являются «Полуфабрикаты из железа или нелегированной стали», «Прутки горячекатаные в свободно смотанных бухтах». Эта же номенклатура характерна для металлургической специализации Кузбасса и его экспорта. В структуре экспорта Кемеровской области продукция черной металлургии в последние годы занимает порядка 10 – 11 %, представлена в основном полуфабрикатами, прутками, уголками фасонными и специальными профилями, прокатом плоским из нелегированной стали, передельным чугуном.

Нельзя не признать, что до недавнего времени значительная доля полуфабрикатов в структуре российского экспорта обусловлена не только жесткой конкуренцией со стороны западных стран, но также и дискриминационной торговой политикой со стороны этих страна в части металлопродукции глубокого передела путем введения повышенных пошлин, либо принятием решения на правительственном уровне по «добровольному» ограничению российских экспортных поставок. Причем российские предприятия готовы были идти на самоограничения, соглашаться на квотирование поставок, чтобы избежать введения антидемпинговых пошлин, которые при снижении цен становятся запретительными. Тем не менее, про-

тив отечественных металлопроизводителей возбудились десятки антидемпинговых процедур, что также является одной из проблем российской металлургии.

Естественной реакцией на возникшие риски сбыта готовой продукции стал переход от экспорта продукции к экспорту капитала – покупке зарубежных активов российскими компаниями. Это была единственная возможность обойти барьеры и выйти на зарубежные рынки с собственной продукцией высокого передела. Производственная мощность активов отечественных компаний за рубежом в 2007 году составляла 25 млн т. В 2009 г. этот показатель составил уже 30,8 млн т. При этом существенная часть экспортных поставок обеспечивает потребности приобретенных российскими компаниями зарубежных активов со всеми вытекающими отсюда последствиями [5].

Сравнительно высокий технологический уровень отрасли в качестве мирового игрока в глобальном масштабе был бы невозможен без инвестиционных усилий. За последние 10 – 12 лет технологический базис отрасли заметно преобразился. Еще в начале текущего столетия технологическое состояние отрасли было удручающим. Уровень износа основных производственных фондов предприятий составлял более 53 %, по некоторым металлургическим предприятиям возраст основных фондов доходил до 60 – 70 лет. Инвестиции в черную металлургию России в расчете на 1 тонну стали (в сопоставимых показателях) в 1996 – 2000 годах составляли \$12 – 14, в США

– около \$30, в странах Европейского союза – \$25 [2; 6].

Ситуация заметно изменилась за последние десять лет. В расчете на 1 т выплавленной стали инвестиции по предприятиям металлургической промышленности России в 2004 – 2012 гг. составили 45 – 48 долл., что почти в 1,5 раза превышало уровень высокоразвитых стран. По данным В. Христенко, в целом по черной металлургии инвестиции с 2000 года по 2007-й выросли в семь раз, а износ основных фондов снизился с 54 % до 43 %. В результате, сегодня металлургия, пожалуй, наиболее проинвестированная отрасль отечественной промышленности [7].

Нельзя не признать, что в связи с особой ролью металлургии в развитии отечественной экономики, в наполнении бюджета государство активно содействует инвестиционным процессам в отрасли, направленным на модернизацию производства и повышение конкурентоспособности выпускаемой продукции. В 2007 г. Правительство РФ приняло «Стратегию развития металлургической промышленности на период до 2015 года», в соответствии с которой предусмотрено бюджетное финансирование за счет средств Инвестфонда в рамках инфраструктурных инвестпроектов, утвержденных распоряжением Правительства Российской Федерации от 30.11.2006 г. № 1708-р [8]. В 2009 г. Минпромторгом России и другими заинтересованными ведомствами исполнительной власти подготовлена Стратегия развития металлургической промышленности Российской Федерации до 2020 г. В 2007 – 2015 гг. объем государственных инвестиций в черную металлургию запланирован на уровне 1156 млрд рублей [9]. Дополнительная поддержка власти касается обнуления НДС на технологическое оборудование, аналоги которого не производятся в России. В Постановление Правительства РФ включена 91 позиция оборудования, в том числе 5 для горнодобывающей промышленности и 7 для металлургической. Это позволило металлургам не выводить из оборота около 2,3 млрд рублей [10; 11].

Если тенденции развития в «большой металлургии», по нашему мнению, внушают сдержанный оп-

тимизм, то ситуация, сложившаяся в производстве спецсталей (инструментальные, подшипниковые, пружинные, коррозионностойкие, жаропрочные и высокопрочные стали) требует специального рассмотрения и решения этой проблемы. Наряду с заметным ростом удельного веса производства электростали и кислородно-конвертерной стали в общем объеме выплавки стали, доля листового проката в общем объеме производства готового проката, холоднокатаного листа в общем объеме производства листового проката за последние 15 лет практически не изменилась. Иначе говоря, крупные прогрессивные структурные сдвиги не всегда сопровождаются адекватными микросдвигами; менее 7 % общего производства готового проката можно отнести к продукции высоких переделов, все остальное – продукция промежуточных переделов, это еще одна из проблем российской черной металлургии.

Подотрасль спецсталей оказалась в ловушке в двух смыслах. Серьезный рост производства, экспортных поставок предполагает коренную модернизацию производственного аппарата, источники инвестиций на которую не определены. В результате – степень износа оборудования, заметно выше, чем в «большой металлургии».

Кроме того, важные сырьевые составляющие для нержавеющей стали – никель, феррохром, лом – экспортируются, а готовая продукция из нержавеющей стали ввозится [4]. Поэтому не случайно, как уже выше упоминалось, увеличиваются объемы импорта при одновременно скромных масштабах экспорта преимущественно в СНГ.

В заключение следует подчеркнуть, что какого-либо влияния вступление России в ВТО на черную металлургию Кузбасса не оказало.

Учитывая обеспеченность металлургических предприятий региона сырьем (руда, железорудный концентрат, коксующиеся угли), энергоресурсами, квалифицированными трудовыми ресурсами, наличие рынков сбыта металлопродукции и другие аспекты их производственно-хозяйственной деятельности, предпосылок зависимости черной металлургии Кузбасса от ВТО в настоящее время нет.

### Литература

1. Христенко, В. О мерах по развитию черной металлургии / В. О. Христенко. – Режим доступа: <http://www.minpromtorg.gov.ru/industry/metal/104> (дата обращения: 22.12.2013).
2. Новиков, Н. И. Стратегическое планирование на предприятиях черной металлургии: методология, инструменты и практика: дис. ... д-ра экон. наук: 08.00.05 / Н. И. Новиков. – Кемерово, 2011. – 301 с.
3. Металлургия. Место отрасли в российской экономике. – Режим доступа: [www.minpromtorg.gov.ru/special/2010/metal/msword](http://www.minpromtorg.gov.ru/special/2010/metal/msword) (дата обращения: 30.11.2013).
4. Христенко, В. О мерах по развитию черной металлургии / В. О. Христенко. – Режим доступа: <http://www.minpromtorg.gov.ru/industry/metal/77> (дата обращения: 14.12.2012).
5. Департамент государственных целевых программ и капитальных вложений Минэкономразвития России. – Режим доступа: [fcp.economy.gov.ru/cgi-bin/cis/fcp.cgi/Fcp/File/GPFile/3433](http://fcp.economy.gov.ru/cgi-bin/cis/fcp.cgi/Fcp/File/GPFile/3433) (дата обращения: 27.12.2013).
6. Инвестиции в черную металлургию России: текущая ситуация. – Режим доступа: <http://www.metaltorg.ru/analytics/black.php?id=128> (дата обращения: 22.12.2013).
7. Христенко, В. Инвестиции в черную металлургию РФ составят 0,7 трлн рублей / В. Христенко. – Режим доступа: <http://ria.ru/economy/20080724/114851053.html> (дата обращения: 20.12.2013).
8. Стратегия развития металлургической промышленности Российской Федерации на период до 2015 года. – Режим доступа: [gov.cap.ru/home/15/mashinostroenie/metalurg/strategiy.doc](http://gov.cap.ru/home/15/mashinostroenie/metalurg/strategiy.doc) (дата обращения: 27.12.2013).

9. Стратегия развития металлургической промышленности России на период до 2020 года. – Режим доступа: [www.minprom.gov.ru/activity/metal/strateg/2](http://www.minprom.gov.ru/activity/metal/strateg/2) (дата обращения: 24.12.2013).

10. Основные тенденции развития российской металлургической отрасли. – Режим доступа: <http://www.finam.ru/analysis/forecasts00a9b/default.asp> (дата обращения: 24.12.2013).

11. Постановление правительства РФ № 372 от 30.04.2009 г. «Об утверждении перечня технологического оборудования (в том числе комплектующих и запасных частей к нему), аналоги которого не производятся в Российской Федерации, ввоз которого на таможенную территорию Российской Федерации не подлежит обложению налогом на добавленную стоимость».

**Информация об авторах:**

**Новиков Николай Инокентьевич** – доктор экономических наук, профессор, заведующий кафедрой экономики Новокузнецкого института (филиала) КемГУ (НФИ КемГУ), 8-905-961-48-03, [economica@nkfi.ru](mailto:economica@nkfi.ru).

**Nikolay I. Novikov** – Doctor of Economics, Professor, Head of the Department of Economics, Novokuznetsk Institute (branch) of Kemerovo State University.

**Подъяпольский Дмитрий Васильевич** – соискатель степени кандидата экономических наук Новокузнецкого института (филиала) КемГУ (НФИ КемГУ), [economica@nkfi.ru](mailto:economica@nkfi.ru).

**Dmitriy V. Podyapolskiy** – post-graduate student at Novokuznetsk Institute (branch) of Kemerovo State University; manager at “Novokuznetsk railroad-car building plant”.

**Новикова Галина Васильевна** – доцент, преподаватель кафедры экономики Новокузнецкого института (филиала) КемГУ (НФИ КемГУ), 8-905-078-50-70, [economica@nkfi.ru](mailto:economica@nkfi.ru).

**Galina V. Novikova** – Associate Professor, Lecturer at the Department of Economics, Novokuznetsk Institute (branch) of Kemerovo State University.

*Статья поступила в редколлегию 06.02.2014 г.*