



Arkhaia Anatolika
Anadolu Arkeolojisi Arařtırmaları Dergisi
The Journal of Anatolian Archaeological Studies
Volume 5 (2022)

**Sivas Arkeoloji Müzesi'nde Korunan Assur Ticaret Kolonileri Çağı'na
Ait Pişmiş Toprak Bir Kartal Ritonu**

*A Terracotta Eagle Rhyton from the Age of the Assyrian Trade Colonies
Preserved in the Sivas Archaeological Museum*

Kadir BÖYÜKULUSOY

ID <https://orcid.org/0000-0002-8641-6802>

Geliş Tarihi: 12.04.2022 | Kabul Tarihi: 15.05.2022 | Online Yayın Tarihi: 08.06.2022

Makale Künyesi: Büyükulusoy, K. (2022). Sivas Arkeoloji Müzesi'nde Korunan Assur Ticaret Kolonileri Çağı'na Ait Pişmiş Toprak Bir Kartal Ritonu. *Arkhaia Anatolika*, 5, 252-270. <https://doi.org/10.32949/Arkhaia.2022.50>



Arkhaia Anatolika, Anadolu Arkeolojisi Arařtırmaları Dergisi "Açık Erişimli" (Open Access) bir dergidir. Kullanıcılar, dergide yayınlanan makalelerin tamamını tam metin olarak okuyabilir, indirebilir, makalelerin çıktısını alabilir ve kaynak göstermek suretiyle bilimsel çalışmalarında bu makalelerden faydalanabilir. Bunun için yayıncıdan ve yazar(lar)dan izin almasına gerek yoktur.

Dergide yayınlanan makalelerin bilimsel ve hukuki sorumluluğu tamamen yazar(lar)ına aittir.

Arkhaia Anatolika, The Journal of Anatolian Archaeological Studies follows Open Access as a publishing model. This model provides immediate, worldwide, barrier-free access to the full text of research articles without requiring a subscription to the articles published in this journal. Published material is freely available to all interested online readers.

The scientific and legal propriety of the articles published in the journal belongs exclusively to the author(s).



Arkhaia Anatolika

ISSN: 2651-4664

arkhaiaanatolika.org
Arkhaia Anatolika 5 (2022) 252-270
DOI: 10.32949/Arkhaia.2022.50

Araştırma Makalesi / Research Article

Sivas Arkeoloji Müzesi'nde Korunan Assur Ticaret Kolonileri Çağı'na Ait Pişmiş Toprak Bir Kartal Ritonu

A Terracotta Eagle Rhyton from the Age of the Assyrian Trade Colonies Preserved in the Sivas Archaeological Museum

Kadir BÖYÜKULUSOY*

Öz

Çalışmamızın konusunu Sivas Arkeoloji Müzesi'nde korunan pişmiş toprak bir kartal *ritonu* oluşturmaktadır. Envanter fişinde satın alma yolu ile müzeye kazandırıldığı anlaşılmakta olup, eseri müzeye teslim eden kişi buluntu yeri hakkında bilgi vermemiştir. Pişmiş topraktan üretilmiş olan *ritonun* tamamı korunmamış olsa da; üretim tekniği, fizyonomik özellikleri, üzerindeki boya bezeme gibi unsurları özellikle Assur Ticaret Kolonileri Çağı'nın önemli merkezlerinden birisi olan Kültepe Kaniş-Karumu II. kat kartal *ritonları* ile yakın benzerlikler göstermektedir. Assur Ticaret Kolonileri Çağı; Anadolu'nun yazı ile tanıştığı, Mezopotamya ile yoğun ticari ilişkilerin geliştiği bir evredir. Hayvan biçimli kapların Anadolu'nun bu evredeki inanç sistemi ile yakından ilişkisi olduğu düşünülmektedir. Hayvan biçimli kaplar Anadolu'da Geç Neolitik-Erken Kalkolitik Çağ'dan itibaren görülmekte olup, MÖ 2. binyıl boyunca üretimlerinin arttığı bilinmektedir. Özellikle Assur Ticaret Kolonileri Çağı'nın önemli buluntu gruplarından olan hayvan biçimli kült kapları; aslan, antilop, domuz, keklük ve kartal biçimli olarak pişmiş topraktan üretilmiştir. Hitit yazılı belgelerinde de hayvan biçimli kapların farklı hammaddelerden üretildiği ve özellikle *libasyon* işlemlerinde kullanıldığı anlaşılmaktadır. Özellikle kartal biçimli olanlar dikkat çeken özellikler göstermektedir. Sivas Arkeoloji Müzesi örneği dik tünemiş pozisyonda, kanatları kapalı, sadece üst gagası işlenmiş, kanat ve gövde tüyleri boya ile belirginleştirilmiştir. Boyun ile sırt kısmının birleştiği alanda silindirik biçimli sıvı doldurma bölümü yer almaktadır. Assur Ticaret Kolonileri Çağı kartal biçimli örneklerin büyük çoğunluğu Kültepe Kaniş-Karumu'ndan bilinmekte olup, Alishar Höyük'te de parça halinde bulunmuştur. Bu bağlamda, Anadolu'nun hayvan biçimli kap repertuarında önemli bir yer edinen kartal biçimli kült kaplarından olan Sivas Arkeoloji Müzesi örneğini, Kültepe-Kaniş-Karumu buluntularından hareketle MÖ 1945-1835 aralığına tarihlemek mümkündür.

Anahtar Kelimeler: Riton, Assur Ticaret Kolonileri, Kartal, Kültepe, Anadolu

Abstract

The subject of our study is a terracotta eagle rhyton preserved in Sivas Archeology Museum. It is understood from the inventory receipt that it was brought to the museum by purchasing, and the person who delivered the artifact to the museum did not provide information about the find place. Although not all of the rhyton, which was produced from terracotta, was preserved; The production technique, physiognomy features, paint decoration on it, especially Kültepe-Kaniş-Karum, which was one of the important centers of the Assyrian Trade Colonies Period, II. It bears close resemblances to the folded eagle rhytons. Assyrian Trade Colonies Period; It is a stage in which Anatolia met with writing and intense commercial relations with Mesopotamia developed. It is thought that the animal-shaped vessels are closely related to the belief system of Anatolia at this stage. Animal-shaped vessels have been seen in Anatolia since the Late Neolithic-Early Chalcolithic Age, and it is seen that their production increased during the 2nd millennium BC. Animal-shaped cult vessels, which are one of the important finds of the Assyrian Trade Colonies Age; It was produced from terracotta in the form of a lion, antelope, pig, partridge and eagle. In the Hittite written documents, it is understood that the animal-shaped vessels were produced from different raw materials and used especially in libation processes. Especially the eagle-shaped ones show remarkable features. The Sivas Archeology Museum specimen is in an upright perched position, its wings are closed, only the upper beak is engraved, and the wing and body feathers are highlighted with paint. There is

* Öğr. Gör. Dr. Kadir Büyükusoy, Sivas Cumhuriyet Üniversitesi, Edebiyat Fakültesi, Arkeoloji Bölümü, Sivas/TR. E-mail: kadirbuyukulusoy@gmail.com / Orcid iD: 0000-0002-8641-6802

a cylindrical liquid filling section in the area where the neck and the back part meet. Most of the eagle-shaped specimens from the Assyrian Trade Colonies Period are known from Kültepe-Kaniş-Karum and were also found in fragments at Alishar Höyük. In this context, it is possible to date the Sivas Archeology Museum example, which is one of the eagle-shaped cult vessels that have an important place in the animal-shaped vessel repertoire of Anatolia, to the period 1945-1835 BC, based on the Kültepe-Kaniş-Karumu finds.

Keywords: Rhyton, Assyrian Trade Colonies Period, Eagle, Kültepe, Anatolia

Sivas Arkeoloji Müzesi'ne satın alma yoluyla kazandırılmış olan kartal biçimli *ritonun* buluntu yeri belli değildir¹. Eseri müzeye satan şahıs, bu konuda bilgi vermemiştir. Sivas Arkeoloji Müzesi 2014-28 envanter numaralı *ritonun* bilimsel bir kazıdan ele geçmemiş olması, kesin sonuçlar ortaya koymamızı kısıtlamakla birlikte, Kültepe'den tanınan benzerlerine göre değerlendirilmesi mümkündür.

Kartal biçimli *ritonun*² üst kısmı korunmuştur. Eksik olan gövdenin ön kısmı, sol kanadı, kuyruğu ve pençeleri alçıyla tamamlanmıştır (fig. 1-2). Benzer örnekler dikkate alındığında, dik olarak tünemiş pozisyonda olduğu anlaşılmaktadır (fig. 1-2). Eserin yapımında kullanılan kil oldukça temiz bir yapıdadır. Dış yüzeyinde az da olsa zerrecik halinde gümüş renkli mika katkısı görülmektedir. Çift parçalı³ bir kalıpta şekillendirilmiş, son işlemleri de elle yapılmış olmalıdır. Cidar kalınlığı 0,5-1 cm arasında değişmektedir. Devetüyü-açikkahverengi⁴ renkte astarlıdır. Orta-yüksek derecede fırınlanmıştır. Kısmen korunmuş izler hafif perdeli olduğuna işaret etmektedir. Yüzeyin bazı bölümlerinde bulunan *patina*, üzerindeki boyayla yapılmış motiflerin tam olarak anlaşılmasını zorlaştırmaktadır. Korunan yüksekliği 15,5 cm ve gövde genişliği 9,1 cm olan kartalın kanatları kapalı durumdadır. Hafifçe öne eğik olan baş kısmı 7,5 cm genişliğindedir (fig. 1b, d, fig. 2 b, d, e). Gövdeyle kıyaslanacak olursa, baş kısmı daha büyük yapılmıştır. Aşağıya doğru kıvrık üst gaga 4,3 cm uzunluğunda ve 1-2,2 cm genişliğindedir. Alt gaga belirtilmemiştir. Üst gaganın hemen altında, içine konan sıvının akabilmesi için yapılmış 2 cm genişliğinde bir açıklık vardır (fig. 1d, fig. 2e). İri badem şeklindeki kabartma gözler gövdeye oranla daha büyük yapılmıştır⁵. Gözlerin üzerinde boydan boya çıkıntılı bir hat vardır. Söz konusu hattın belirginliği, üstünde yer alan hafif bir oyuntuyla artırılmıştır. Bu oyuntunun üstünde, boyayla yapılmış çizgisel bir motif görülmektedir (fig. 1a, fig. 2a). Kısa ve kalın yapıdaki boyun 5,7 cm genişliğindedir. Boyun kısmının bitiminde, sırt bölümünde, kabın içine sıvı koymak için yapılmış 2,5 cm çapında küçük bir doldurma kısmı vardır. Fazla belirgin olmayan oval yapıdaki bu yerin ağız açıklığı 1,4-1,7 cm'dir (fig. 1a, b, e, fig. 2a, e, f).

Kartalın kanat ve diğer tüyleri koyu kahverengi⁶ ve kırmızı⁷ renkte boya ile belirginleştirilmiştir. Gaganın hemen altından başlayan ve göğsü tümüyle sardığı anlaşılan

¹ Çalışmam sırasında yardımlarını gördüğüm, Sivas Arkeoloji Müzesi personeli Arkeolog Özge Çavuşoğlu'na teşekkür ederim.

² Yunanca ῥυτον: rhyta/rhyton, ῥεῖν: akmak kelimelerinden türetilmiş olan *riton* (Günter 2002, 93), Klasik dönemlerde üst kısmı açık, uca doğru daralan sığır boynuzu şeklindeki kapları tanımlamak için kullanılmıştır (Koehl 2013, 238). Tell el Amarna yazılı belgelerinde boynuz şeklindeki kapların ismi de geçmektedir (Moran 1992, 78, 82). Bu makalede *riton* kelimesi (atıf yapılan yazarların kendi tanımları dışında) sıvı doldurma bölümünün yanında bu sıvının dışarıya aktarılması için ikinci bir deliğe / açıklığa sahip olan kaplar için kullanılmıştır.

³ Bu tür bir kalıp parçası Alishar II. tabakada bulunmuştur. Kalıp üzerindeki derin kazıma çizgilerin bir kuşun kanatlarını oluşturduğu ileri sürülmüştür (Schmidt 1932, 136, fig. 170 b2824). Demir Çağı'na ait örneklerin kalıpta şekillendirilmesi hakkında bk. Moorey 1980, 28.

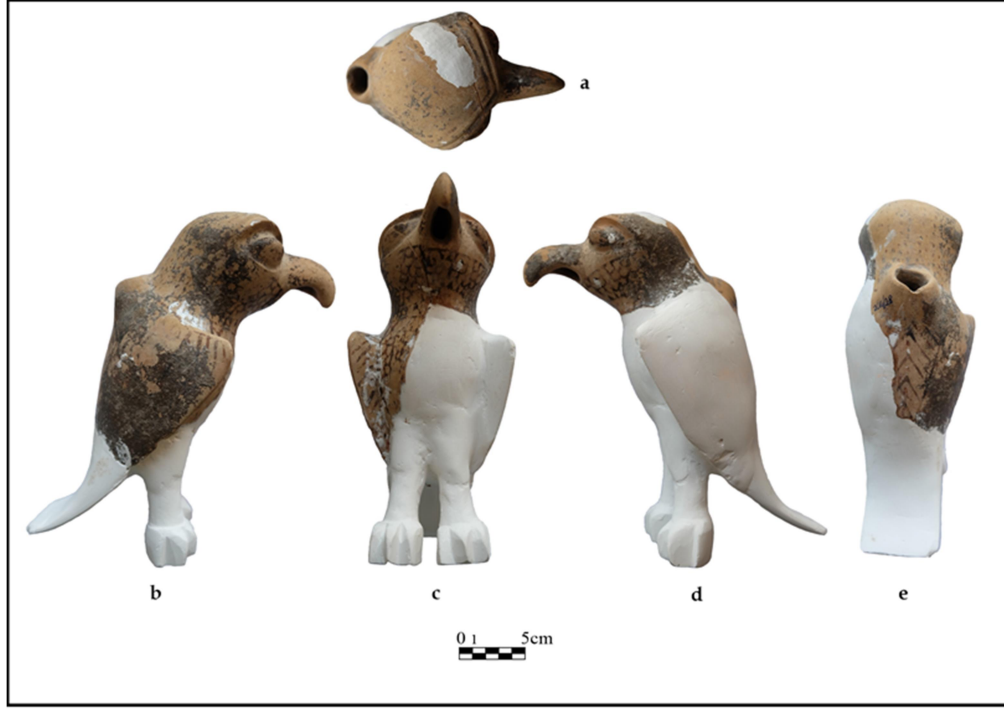
⁴ Munsell Soil Color Chart: 7.5 YR 6/4 (light brown).

⁵ Kuşlar omurgalılar içinde vücuduna göre gözleri en büyük hayvan grubu olarak değerlendirilmektedir (Demirsoy 1992, 60-65).

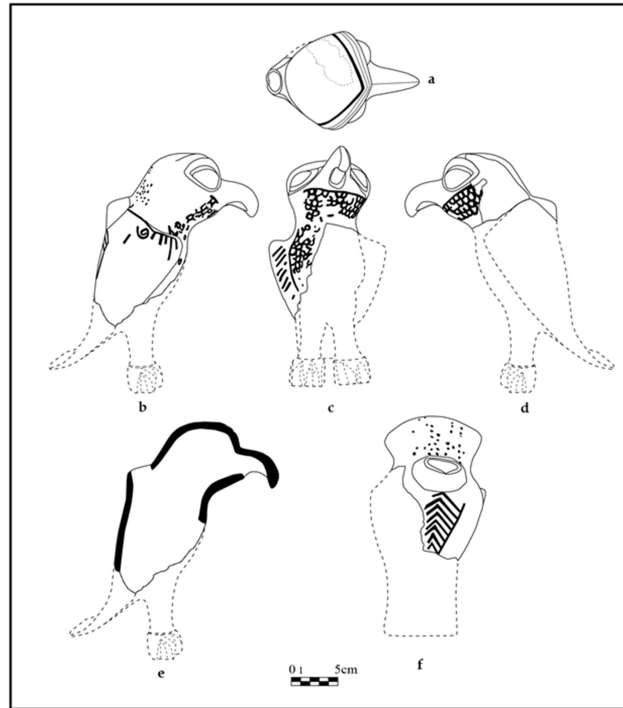
⁶ Munsell Soil Color Chart: 2.5 YR 2.5/4 (dark reddish brown).

⁷ Munsell Soil Color Chart: 10 R 3/4 (dusky red).

tüy detayları⁸ yarım daire motifi şeklindedir (fig. 1c, d, fig. 2c, d). Başın arkası ve boyundaki tüyler, düzensiz sıralar halinde yapılmış tam yuvarlak olmayan biçimdedir. Sırttaki doldurma kısmından aşağıya doğru, sırayla kırmızı ve kahverengi renkte boyayla yapılmış iç içe “^” motifleri yer almaktadır (fig. 1e, fig. 2f). Kanadı üzerinde de ucu içe doğru helezonik kıvrılmış bir çengel motifi vardır (fig. 2b).



Figür 1: Kartal ritonunun ön, yan, arka ve üstten görünüşü



Figür 2: Kartal ritonunun çizimi

⁸ Eserin üzerindeki motifler fırçayla yapılmış olmalıdır. Bu durum özellikle motiflerin bitimindeki birikintilerden net olarak anlaşılmaktadır. Fırça kaldırılırken daha koyu ve kalın bir katman oluşmuştur.

Hayvan biçimli ve sırtlarında sıvı doldurma bölümü olan içi boş kaplar⁹ Anadolu'da Erken Neolitik II'nin geç evreleri / Geç Neolitik ve sonrasında¹⁰ Göller Bölgesi kazılarında; Hacılar¹¹, Kuruçay¹² ve Höyücek'ten¹³ tanınmaktadır. Bu kapların genellikle dinsel törenlerde kullanıldığı vurgulanmaktadır¹⁴. Mezopotamya'da Anadolu örnekleri ile aynı anlayışta yapılmış kapların varlığı erken dönemlerden¹⁵ itibaren bilinmektedir. Erken Tunç Çağı'nın ikinci yarısında ise *riton* ya da hayvan biçimli kap olarak değerlendirilen örneklerin sayılarında bir artış olduğu gözlenmektedir. Erken Tunç Çağı III evresinde Anadolu'da Seyitömer¹⁶, Bakla Tepe¹⁷, Kurban Höyük¹⁸, Suriye'nin kuzeyindeki Halawa¹⁹, Kuzey Mezopotamya'da ise Tell Asmar'daki²⁰ Akkad Sarayı'ndan ele geçen hayvan biçimli kaplar bu duruma örnek olarak gösterilebilir. Mezopotamya ve Suriye'de MÖ 2. binyılın ilk yarısına tarihlenen örneklerin sayısı fazla değildir. Bununla birlikte, yazılı belgelerde bu tür kaplardan bahsedildiği görülmektedir²¹. Anadolu'da ise Assur Ticaret Kolonileri Çağı'ndan itibaren sayılarının arttığı ve bu tür kapların MÖ 2. binyıl boyunca oldukça popüler oldukları saptanmıştır²². Sırtlarında sıvı doldurma bölümü bulunan hayvan biçimli kült kapları Mezopotamya'da tasvirli sanat eserleri üzerinde de görülmektedir. Mezopotamya'da, MÖ 4. binyılın sonlarına tarihlenen ve Uruk (Warka) vazosu olarak bilinen eserin üst bandında görülen, sırtlarında doldurma bölümü olan aslan ve geyik /antilop biçimli kapların tapınak demirbaşları arasında olduğu düşünülmektedir²³. Benzer kaplar, Uruk vazosu ile çağdaş silindir mühürlerde de tasvir edilmiştir. Dresden mührü olarak bilinen silindir mühür üzerinde görülen sırt kısmında doldurma bölümleri olan iki kap bu türdedir²⁴.

Mezopotamya yazılı belgelerinde, Sumerce²⁵BIBRA (HÚL) MUŠEN ve Akkadça²⁶ BIBRU^{MUŠEN} adlandırmalarının kuş ya da kuş/hayvan biçimli kap anlamında kullanıldığı görülmektedir. Ayrıca, "hayvan biçimli *libasyon* kabı"²⁷, "riton", "hayvan biçimli vazo / içki

⁹ Bu kapların sırt bölümlerinde sıvı koyma bölümü olmasına rağmen, sıvının dışarıya aktarılmasına yarayan ikinci bir deliklerinin olmadığı anlaşılmaktadır. Mezopotamya erken dönem örneklerinde de benzer bir özellik vardır.

¹⁰ Duru 2008, 88.

¹¹ Mellaart 1970, vol. 1, 107, fig. 57. 1,2,14; vol. 2, lev. LX,2, LXI,1, 2, LXII,7.

¹² Duru 1994, 62, lev. 194,1, 195,1; Duru 2008, fig. 148.

¹³ Duru 2008, fig. 147

¹⁴ Mellaart 1970, 107; Duru 2008, 88.

¹⁵ Mallowan ve Rose 1935, 75, 88, fig. 42,14, lev. Va; Wooley 1955, 28-29, lev. 44, U.14958.

¹⁶ Bilgen 2012, 41; Bilgen *et al.* 2015, 125, 188.

¹⁷ Şahoğlu 2011, 141, fig. 4 (Bu örneğin sırt kısmında bir kulp vardır. Sırt bölümünün bitiminde de sıvı doldurma bölümü yer almaktadır).

¹⁸ Algaze 1990, 339, lev. 154A.

¹⁹ Luth 1998, 25, fig. 4

²⁰ Frankfort 1934, 35, fig. 27.

²¹ Koehl 2013, 239. MÖ 2. binyılın ilk yarısına tarihlenen örnekleri için bk. Koehl 2013, 239; Yaseen 1995, 38, lev. 39,111). Ayrıca, MÖ 2. binyılın ikinci yarısına ait örnekler Mezopotamya'nın kuzeyinde Tell al-Rimah, Nuzi, ve Tell Billa'dan bilinmektedir (Howard-Carter 1998, 115, 119, lev. 25, fig. 10, lev. 27, fig. 12).

²² MÖ 2. binyılda sırt bölümünde doldurma kısımları bulunan veya hayvan başı (protom) şeklinde olan örnekler İç Anadolu ve çevresinde yoğunlaşmakla birlikte (Özgüç 2005, 169-184; Orthmann 1967, 50-51, lev. 16a-b; Fischer 1963, lev. 139, 1339; Emre 1968, 93-95); Doğu ve Güneydoğu Anadolu (Özfarat 2006, 585; N. Özgüç 2009, 70, lev. 149, 323), Batı Anadolu (Lloyd ve Mellaart 1965, lev. XXXII; Çınardalı-Karaaslan 2006) ve Güney Anadolu'da da (Yener 2007) vardır.

²³ Heinrich 1936, 16, lev. 2, 38; Kawami 2008, 305-306, fig. 11.

²⁴ Amiet 1980, lev. 44, no. 643; Pittman 1994, 180, fig. 4a; Wilhelm 2001, fig. 4.

²⁵ Foxvog 2008, 9.

²⁶ Carruba 1967, 90; CAD 2000, 44; Koehl 2013, 240.

²⁷ Collins 2005, 23.

kabı / kült kabı²⁸ olarak anılan kaplar, yazılı belgelerde Akkadça *BIBRU*, *Bl.IB.RI* ve *Bl.IB.RA* olarak da geçmektedir²⁹. *BIBRU*'nun Hitit dilindeki karşılığı olarak, halwani³⁰ ya da aššuzeri³¹ kelimeleri önerilmektedir. Yazılı belgelerde anlatılanlara göre, *BIBRU*'ların³² Hitit tapınaklarının en önemli kült eşyaları arasında olduğu, değerli madenlerin yanı sıra³³; ağaç, altınla kaplanmış ağaç ve kilden (*GIR₄*) üretildikleri, bazılarının çeşitli taşlarla süslendiği, içlerine şarap, bira, iyi kokulu yağ, parfüm, kurban ekmeği, ekşi kurban ekmeği bulunduğu anlaşılmaktadır³⁴. Bunlara ek olarak, biçimleri ve duruş pozisyonlarına göre sınıflandırılmış³⁵ *BIBRU* kaplarının çok sayıda tanrı ile bağlantılı olduğu³⁶, hatta *BIBRU*'lar için bir bayram / festival düzenlendiği de yazılmıştır³⁷.

Anadolu'da Assur Ticaret Kolonileri Çağı'na ait Kültepe (Kaniş-Karum) metinlerinde *BIBRU* kelimesinin kullanılmadığı görülmektedir. Kültepe'deki hayvan biçimli kapların Assurlu tüccarların evlerinde de³⁸ bulunduğu düşünülürse, bu durum şaşırtıcıdır. Bu konu *BIBRU*'ların MÖ 2. binyıl Kuzey Mezopotamya kültürlerinde yaygın olarak kullanılmadığı ya da bu kaplara farklı bir isim verildiği görüşüyle açıklanmıştır³⁹. Kültepe yazılı belgelerinde ismi geçen kapların bir kısmının ne tür bir kabı tanımladığı belirlenmiş, tanımlananlar arasında bazılarının dini amaçlarla kullanıldığı öne sürülmüştür⁴⁰. Assurlu tüccarlara ait bir yazılı belgede geçen *qaqad nešim* ifadesinin Kültepe'de çok sayıda ele geçen hayvan başı şeklindeki kaplardan (aslan başı biçimli olanlar) birini tanımladığı düşünülmektedir. Mari'deki Eski Babilce yazılı belgelerde *qa-qa-da-at nešim* olarak geçen ifadenin Kültepe metinlerinde (okunmuş olanlar arasında) ilk kez geçiyor olması da dikkat çekicidir⁴¹. Bununla birlikte S. Dunham, Mari Eski Babil metinlerinde geçen ve GAL.SAG + hayvan adı biçimde okunan ifadenin, metalden yapılmış hayvan başı şeklinde olanları tanımladığı ve bu kapların krallar arasındaki diplomatik hediyeleşmelerde⁴² kullanıldığını

²⁸ Özgüç ve Özgüç 1953, 88; Özgüç 1998, 247; Özgüç 2003, 195; Otten 1989, 365.

²⁹ Alp 1957, 18; Coşkun 1969, 34-36; Coşkun 1995, 39; Otten 1971, 10, 14, 16; Neu 1996, 271. *BIBRU* ve *BIIBRA* ifadeleri aynı metin içinde birlikte de kullanılmıştır (Beckman 1983, 224-225).

³⁰ Carruba 1967, 89; Singer 1983, 137; Neu 1996, 271.

³¹ Coşkun 1969, 39, dn. 5 ve 6.

³² Alp 1967, 513-514; Carruba 1967, 91-93; Coşkun 1969, 41; Coşkun 1995, 40; Goetze 1971, 79; Bittel 1976, 160; Collins 2002b, 312; Günter 2002, 88; Burney 2004, 234.

³³ Pişmiş toprak kapların metal örneklerin taklidi olduğu ve sıradan insanlar tarafından kullanıldığı hakkındaki görüş için bk. Özgüç 1974, 965; Özgüç 2005, 194; Burney 2004, 234; Dunham 1989, 215.

³⁴ Coşkun 1969, 40-41, 43-45; Coşkun 1995, 39; Carruba 1967, 91-92; Goetze 1969a, 497; Bittel 1976, 161; Güterbock 1983, 212-214. Yazılı belgelerin birinde, "...4 kartal *BIBRU*'su altın ve lapis lazuli ile kaplı..." şeklinde bir kayıt vardır (Otten 1989, 367).

³⁵ Carruba 1967, 93. Güterbock, *BIBRU*'ları, dört ayak üzerinde duranlar, diz çökmüş olanlar, ayakta duran ve hayvan başı şeklinde olanlar olmak üzere dört grupta değerlendirmiştir (Güterbock 1983, 212-213).

³⁶ Coşkun 1969, 41-42.

³⁷ Carruba 1967, 95-96; Singer 1983, 121-122, 137.

³⁸ Özgüç 1995, 521-522; Özgüç 2003, 190; Özgüç 2005, 170. T. Özgüç bu tür kapların Kültepe atölyelerinde üretildiğini de vurgulamaktadır (Özgüç 1995, 524).

³⁹ Kahya 2017, 49.

⁴⁰ Gökçek 2003, 75-77, 80; Yıldırım 2013, 336-338; Kuzuoğlu 2016, 33-34.

⁴¹ Çayır 2017, 5.

⁴² Yazılı belgelerde, Mari'den Eshnunna kralı Ibal-pi-El'e, Suriye'nin kuzeydoğusundaki ve İran'daki bir krala hayvan başı şeklinde metal kaplar gönderildiği (Dunham 1989, 213-214), Urşu kralı Şennam ve Yamhad kralı Yarimlim'in de bu tür metal kapları Mari'ye hediye ettiği anlatılmaktadır (Dunham 1989, 214). Mari Eski Babil yazılı belgelerinin, Kültepe yazılı belgelerinden daha geç bir döneme ait olduğu da belirtilmektedir (Dunham 1989, 215). Metal örnekler Anadolu'da Hititler'de de karşımıza çıkmaktadır (Muscarella 1974, no. 124; Güterbock 1989, 113, lev. 6; Çınaroğlu 1990/91, 57, fig. 6-7; Emre ve Çınaroğlu 1993, 676-677). Bu tür metal kapların diplomatik hediye olarak gönderilmesi Geç Tunç Çağı'nda da devam etmiştir. Hitit kralı I. Şuppiliuma'nın bir Mısır firavununa gönderdiği mektupta, yeni firavununa kendisine göndermesi gereken hediyeleri neden göndermediğini sorduktan sonra, kendi hediyelerini sayarken "...gümüştən 5 mina ağırlığında geyik şeklinde bir kap, gümüştən 3 mina ağırlığında koç şeklinde bir kap..." diyerek iki kaptan söz etmektedir (Hoffner 2009, 279; Moran

belirtmektedir. Konuya başka bir açıdan yaklaşan K. Aslıhan Yener ise hayvan başı şeklinde olan kapların ikinci bir deliğinin olmamasından yola çıkarak, bunların *libasyon*⁴³ amaçlı kullanılmış olamayacağını, bu kapların hediye gönderen şehrin / krallığın ya da kralın bir amblemi / sembolü olduğunu öne sürmüştür⁴⁴.

Assur Ticaret Kolonileri Çağı sanatının Hitit sanatı üzerinde bıraktığı etkiler birçok araştırmacı tarafından değerlendirilmiştir⁴⁵. Anadolu'da kültürel devamlılık anlamında önemli olan bu konuya inanç pratikleri ve kavramları açısından yaklaşıldığında, Hitit metinlerinde sıkça geçen ve yorumu konusunda Hititologlar tarafından farklı öneriler getirilen *D...aku- / eku- "tanrı(yı) içmek"* tabiri⁴⁶ öne çıkmaktadır. Hitit metinlerinde genellikle kurban ve içki sunmak anlamına gelen şipant (d)-⁴⁷ ve aku- / eku- (içmek)⁴⁸ fiillerinin GAL⁴⁹ ve *BIBRU* kapları ile ilişkili olduğu düşünülmekte ve birlikte kullanıldıkları görülmektedir⁵⁰. "Tanrı(yı) içmek" tabirinin; tanrı ruhunun kült içkisi aracılığıyla kral tarafından içilerek yakın temasa geçilmesi⁵¹, içme eylemi sonucunda tanrının ya da ruhunun tanrısal karakterinin alınması ve böylece kral ile kraliçenin tanrılaştırılması⁵² ya da daha basit bir ifadeyle tanrıyı içmek, tanrının sağlığına içmek⁵³ olarak anlaşılması gerektiği yönündeki tartışmalar günümüzde de sürmektedir. Metinlerdeki "tanrıyı içmek / tanrının kadehini içmek" tabirinin Kültepe metinlerinde de görülmesi⁵⁴, MÖ 2. binyıldaki kütle ilgili ifade ve uygulamaların süreklilik gösterdiğini ortaya koymaktadır. Assurlu bir tüccar ve oğluna ait bir arşiv metninde görülen "...*Happuala onların tanrısının kadehini içecek ve 1 ½ mina gümüşi ve 15? çuval arpayı Aššur-rē'i, İliš-tikal'e verecek ve (tanrı) Assur'un hançeri (huzurunda) yemin edecek ve x+6 çuval arpa, x çuval (içerisin)den tenzil edilecek...*" şeklindeki sözlerde, "onların" kelimesiyle yerli halkın kastedildiği anlaşılmakta ve Happuala'nın verdiği beyanın tanrının kadehini içmek suretiyle kabul edileceği vurgulanmaktadır. Yerli halkın nasıl yemin ettiği konusuna açıklık getiren bu belge, yükümlülük ve antlaşma halinde antlaşmanın geçerliliği için hangi uygulamaların yapıldığını göstermesi bakımından da önemlidir⁵⁵. Metindeki ifadelerle kadehten içilecek olanın tanrının ruhu olduğu, böylece Hitit yazılı belgelerindeki anlamlardan biri olarak kabul edilen tanrıyla bütünleşme ve ilahi bir temsiliyet kazanma amacına yönelik olduğu da vurgulanmıştır⁵⁶. Burada üzerinde durulması gereken bir nokta

1992, 114). Benzer şekilde bir Mısır prensi olan Şutahapshap'ın Hitit kralı III. Hattuşili'ye yazdığı mektupta, elçisi yoluyla gönderdiği hediyeleri "...[biri] boynuzları [ve gözleri] siyah taş kakmalı, öküz başı şeklinde iyi altından [bir] içki kabı. [Onun ağırlığı] 93 şekel, iyi altından..." diyerek anlatmaktadır (Beckman 1996, 122).

⁴³ Hayvan başı şeklinde olanların, *libasyon* dışında içki tüketimi (Barjamovic ve Fairbairn 2018, 262; Coşkun 1995, 37) ve günlük işlerde kullanılmış olabileceği de (Alp 1967, 514) belirtilmektedir. Ayrıca, bu tür kapların içinde bulunan sıvının sırtlarındaki doldurma kısmından, Hitit üretimi daha büyük örneklerde ise ağız kısmındaki boşluktan bir kamış kullanılarak içildiği şeklinde bir öneri de vardır (Koehl 2013, 243).

⁴⁴ Yener 2007, 218, 222-224. Hayvan başı şeklinde olanlar Ugarit (Ras Sahrma) yazılı belgelerinde de geçmektedir (Koehl 2013, 241). Ugarit kazılarında pişmiş topraktan aslan başı şeklinde bu tür bir örnek de bulunmuştur (Yon 2006, 148, 36 a-b, 149).

⁴⁵ N. Özgüç 1969, 255; Özgüç 1983, 426; Özgüç 1995, 525; Collins 2002b, 312; Kulakoğlu 2008, 18; Kulakoğlu 2018, 73; Emre 2011, 154-159.

⁴⁶ Singer 1983, 96; Soysal 2007, 731.

⁴⁷ Neu 1968, 156.

⁴⁸ Hoffner ve Melchert 2008, 4, 55.

⁴⁹ Bu kapların *libasyon* işleminin yanında günlük ihtiyaçlar için de kullanılmış olduğu yönündeki görüş için bk. Alp 1967, 514.

⁵⁰ Alp 1957, 18; Carruba 1966, 40-41; Coşkun 1969, 43-44; Coşkun 1995, 37; Otten 1971, 10, 12; Güterbock 1998, 129; Koehl 2013, 241.

⁵¹ Soysal 2007, 731.

⁵² Alp 1967, 513-514; Güterbock 1998, 129.

⁵³ Puhvel 2003, 54-57.

⁵⁴ Kuzuoğlu 2016, 34; Kahya 2017, 47-48.

⁵⁵ Kahya 2017, 46-47.

⁵⁶ Kahya 2017, 47, 52, 56.

içme eyleminde kullanılan kapların şeklidir⁵⁷. Ne yazık ki belge bu konuya açıklık getirmemektedir⁵⁸. Anadolu'da hayvan biçimli kapların tasvirli sanat eserleri üzerindeki betimlemeleri konusunda da yeterli veri yoktur⁵⁹.

Assur Ticaret Kolonileri Çağı'nda hayvan biçimli kült kaplarının hem sayısı hem de çeşitlilik bakımından en sık görüldüğü merkez Kültepe'dir. Bu kapların işlevleri konusundaki genel kanı, dini pratiklerde kullanılmış oldukları yönündedir⁶⁰. Bu anlamda hayvan biçimli kült kaplarının hayvan sembolizminin törenlere aktarılmasında yardımcı olduğu, evlerin koruyucu tanrı ve tanrıçalarının kült törenlerinde kullanıldığı önerilmektedir⁶¹. Kültepe örnekleri; ya aslan, antilop, domuz, balık, köpek, keklik, balık ve kartal gibi tam hayvan ya da hayvan başı şeklinde yapılmıştır⁶². T. Özgüç'ün değerlendirmesine göre, hayvan biçimli Kültepe kapları *dik tünemiş durumda sırttan bardaklı ve hayvanın başından ibaret olan bardak biçimliler* olmak üzere iki grupta toplanmaktadır⁶³. İlk gruptaki kaplar, sıvıyı boş olan gövdeye doldurmak için boyun ile sırt arasında yerleştirilmiş bir doldurma kısmına sahiptir. Kabın içine konulan sıvı, boyundan geçerek, ağızda yer alan bir delikten boşaltılmakta ve bu sırada olasılıkla tanrılara *libasyon* yapılmaktadır⁶⁴. Her iki grupta da en sık görülen hayvanlardan biri kartaldır. Kartal biçimli örnekler Kültepe'de hem boya bezemeli⁶⁵, hem de bezemesiz⁶⁶ olarak üretilmiştir. Tek renkli olanlar kırmızı, kırmızımsı kahverengi veya siyah astarlı ve parlak perdahlıdır⁶⁷. Boya bezemeli örneklerin hepsinde kanatlar kapalıdır. Bezemesiz örneklerin büyük bir kısmı da bu şekildedir. Sadece bir örnek kanatları açık yapılmıştır⁶⁸. Kanatları kapalı bir kartal ise diğerlerinden farklı olarak pençesinde bir tavşan tutmaktadır⁶⁹.

⁵⁷ Kültepe'de ele geçen bir belgede (iki yerli kadın arasındaki mektuplaşma), yabancı tanrıçalarla ilgili olarak 2 boğa figürünü ve bir kaşım kabından bahsedilmektedir. Bunlarla ilgili olarak, boğa figürinleri ve kabın ticari mallar oldukları, tanrıçalara hediye olarak sunulacakları ya da boğa figürinlerinin bardak şeklindeki boğa başları olabileceği önerileri yapılmıştır (Kuzuoğlu 2016, 33-34).

⁵⁸ Bu durum Hitit metinleri için de geçerlidir. *BIBRU*'ların nasıl bir kabı ifade ettiği belli değildir. Sadece hayvanın ismi belirtilmektedir (Coşkun 1969, 42; Coşkun 1995, 39).

⁵⁹ Bu konuda Kültepe Ib katında bulunmuş olan altın bir safiha üzerindeki kabartma tanrı tasviri dikkat çekicidir. Tanrı sol elinde bir aslan tutarken betimlenmiştir (Kulakoğlu 2008, 17, fig. 1; Kulakoğlu 2018, 73, fig. 14). Söz konusu aslan, Kültepe'de ele geçen aslan *riton*larına benzemektedir (Özgüç 1959, lev. XLIV,1; Özgüç 1986a, lev. G, 6; Özgüç 2005, fig. 189-190). Bu esere ek olarak, bazı Önasya mühürleri üzerinde yer alan kaplar hakkında yapılmış öneriler de vardır. Kültepe Kaniş-Karum II. tabaka silindir mühürlerinden biri üzerindeki (N. Özgüç 1965, lev. 23,70) bir figürün aslan başı şeklinde bir kap tuttuğu öne sürülmüştür (Yener 2007, 221, fig. 9). Acemhöyük'te Assur Ticaret Kolonileri Çağı'nın önemli yapılarından biri olan Sarıkaya Sarayı'nda bulunmuş bir silindir mühür üzerinde olasılıkla aslan başı biçiminde bir içki kabı yer almaktadır (Öztan 2020, 353, fig. 4-5). Ninive'den bir Orta Assur mührü üzerinde de muhtemelen a başı şeklinde bir kabın tasviri görülmektedir (Porada 1986, 85-87, fig. 8,1). Bunların yanında, Tell Billa'dan ele geçmiş bir Orta Assur mührü üzerinde de olasılıkla hayvan başı şeklinde bir kap vardır (Matthews 1991, 23, fig. d BM 89806).

⁶⁰ N. Özgüç 1969, 255; Özgüç 2003, 195; Özgüç 2005, 167; Çayır 2017, 5; Barjamovic ve Fairbairn 2018, 262.

⁶¹ Özgüç 2003, 195; Collins 2002b, 312.

⁶² Özgüç 1986a, 59-63; Özgüç 2005, 169-184.

⁶³ Özgüç 1955b, 448; Özgüç 1963, 96; Özgüç 1986a, 60-61; Özgüç 1995, 522; Özgüç 2003, 202, 205; Özgüç 2005, 173-178, 184.

⁶⁴ Özgüç ve Özgüç 1953, 88; N. Özgüç 1969, 255; Özgüç 1986b, 176-177; Özgüç 2003, 205. R. Koehl, bu kapların iki delikli olmasını işlevlerinin yanı sıra pişirilmeleriyle de ilgili görmekte ve kapların tek delikli olmaları halinde fırında pişirilirken parçalanacaklarını ileri sürmektedir. İki delikli olmaları hava ve ısının kabın içinde eşit dağılmasını sağlayarak kırılmalarına engel olmaktadır (Koehl 2013, 240). Koehl'ün bu önerisine rağmen sayıları az olmakla birlikte, sırtlarında doldurma kısmı bulunan ve ikinci bir deliği olmayan içi boş hayvan biçimli kaplar Anadolu'da Neolitik Çağ'dan itibaren görülmektedir (Mellaart 1970, fig. 57,14; Duru 2008, fig. 147-148).

⁶⁵ Gövdesi içi beyaz macunla doldurulmuş daire motifleri ile bezenmiş tek örnek vardır (Özgüç 1983, fig. 5; Özgüç 1986a, 60, lev. 114,4; Özgüç 1986b, 177, fig. 5).

⁶⁶ Bu örneklerin şahin olabileceği yönündeki öneri için bk. Canby 2002, 168, fig. 14.

⁶⁷ Özgüç 1963, 96; Özgüç 1986a, 60; Özgüç 1995, 522-523.

⁶⁸ Özgüç 2005, 174, fig. 197.

⁶⁹ Özgüç 1995, lev. 41 c-d, fig. 2-3; Özgüç 2003, 205; Özgüç 2005, fig. 197, 198, 200. Tavşan ile kartalın birlikte

Sivas Arkeoloji Müzesi'nde korunan kartal *ritonu*, T. Özgüç'ün değerlendirmesine göre ilk grubun özelliklerini taşımaktadır. Bu kabın hem form hem de bezeme bakımından en yakın benzeri de Kültepe Kaniş-Karumu II. tabakadan tanınmaktadır. Kültepe örneğinde gaga, ayaklar ve kuyruğun bir bölümü korunmamıştır⁷⁰. Kanatları kapalı olan kabın gövde ve baş kısımları birbirine orantılıdır. Boyun bölümü Sivas *ritonuna* göre daha uzun ve belirgindir. Gözleri kabartma olarak yapılmıştır. Devetüyü renkte astarlıdır. Gövde ve kanat tüyleri siyah boya ile belirginleştirilmiştir. Çok yakın benzerlikler gösteren bu örneğe rağmen, Sivas kartal *ritonuyla* Kültepe'nin kartal *ritonları* arasında kafa yapılarında bir farklılık olduğu göze çarpmaktadır. Kültepe kartal *ritonlarının* başları gövdelerinin büyüklüğüyle orantılıdır. Üst ve alt gagaları belirgindir. Sivas *ritonunda* ise baş kısmı daha büyük yapılmış, alt gaga da belirtilmemiştir. Bu bakımdan Kültepe'nin keklik⁷¹ biçimli kaplarıyla benzerlik göstermektedir. Kültepe *ritonları* dışında, Alishar'ın II. tabakasında bulunmuş kartal *ritonu* olarak değerlendirilen bazı parçalar da vardır⁷². Kültepe örnekleri ve Sivas *ritonuna* göre daha farklı özellikler gösteren bu parçalar, Kültepe Ib katı zamanına tarihlendirilmiştir⁷³. Bunlara ek olarak, Assur Ticaret Kolonileri Çağı'na ait, Acemhöyük⁷⁴, Boğazköy⁷⁵ (Karum-Hattuş) ve Kayalıpınar'dan⁷⁶ ele geçmiş, sırtlarında doldurma kısmı bulunan *ritonlar* da vardır. Ancak bunların hiçbiri kartal biçimli değildir⁷⁷. Sivas *ritonunun*

tasvir edildikleri bir sahne, Hitit İmparatorluk Dönemi'ne tarihlenen Alacahöyük Sfenksli Kapı'da da yer almaktadır. Buradaki çift başlı kartal her iki pençesinde birer tavşan yakalamış olarak tasvir edilmiştir (Darga 1992, fig. 135; Bittel *et al.* 1967, 125, fig. 54). Benzer bir kompozisyonda, kartalların pençeleri ile yılan tuttuğu sahneler Akkad silindir mühürleri üzerinde (Boehmer 1965, lev. III,25), çift başlı kartalların pençelerinde yılan tuttuğu bir sahne ise Alishar Hitit İmparatorluk Dönemi damga mührü üzerinde (von Der Osten 1937, 221, fig. 249, c385) vardır. Kartal dışında başka bir yabancı kuş olan şahinlerin pençeleriyle bir hayvanı yakaladığı sahneler, Acemhöyük Sarıkaya Sarayı'nda yapılan kaçak kazılar sonucu çıkarılmış bir mobilya süslemesinde yer almaktadır. Burada, fildişinden yapılmış bir şahin her iki pençesiyle birer ceylan yakalamış olarak gösterilmiştir (Simpson 2013, 229, 246-247, fig. 16, 33-34; söz konusu şahinin sağ kanadı N. Özgüç başkanlığında gerçekleştirilen kazılarda bulunmuştur, N. Özgüç 2015, 9-10, fig. 16). Aynı şekilde çift başlı yırtıcı bir kuşun pençeleri ile yatmış pozisyonda birer hayvana saldırdığı bir sahne Karum-Hattuş damga mühürleri üzerinde de görülür (Boehmer ve Güterbock 1987, lev. VI, 61 a-d). Hitit kraliyet amblemi olarak kullanıldığı öne sürülen (Collins 2002b, 312, 316, 319; Collins 2007, 129) çift başlı kartal motifi, Mezopotamya'da Lagash kralı Gudea (MÖ 2141-2122) dönemi silindir mühürleri (Bittel *et al.* 1967, 126, fig. 56), Mitanni silindir mühürleri üzerinde (Wilhelm 1989, 88, fig. 24b) uzun bir zaman aralığında görülmektedir. Anadolu'da ise çift başlı kartal tasvirinin erken örnekleri Kültepe'nin Erken Tunç Çağı III tabakasında bulunmuş damga mühür baskısı üzerinde (Kulakoğlu ve Öztürk 2015, fig. 4) yer almaktadır. Aynı motif Assur Ticaret Kolonileri Çağı'nda ise Kültepe'de II ve Ib tabakalarında bulunmuş olan bullalar (N. Özgüç 1989, 388, 395, lev. 116, 7 (111, 114), lev. 117,7, lev. 118,3 (56); Özgüç ve Tunca 2001, 40, 60, lev. 9, St 13, lev. 18, St 39), damga mühürler (Özgüç 1999, 14, lev. 71, 2; Erkanal 1993, 134, lev. 61, X-A/01), Acemhöyük damga mühür baskıları (N. Özgüç 1966, 19, lev. XXVI, 3-4), Boğazköy'de Kültepe Ib çağdaşı damga mühürler (Bittel 1970, lev. 7; Schachner 2020, 17, fig. 9), üç yüzeyli ve dikey delikli bir mühür üzerinde (Neve 1972, 186, fig. 16c; Boehmer ve Güterbock 1987, 25, lev. IV, 44, 44A); Konya-Karahöyük'de Kültepe Ib çağdaşı damga mühürleri (Alp 1994, 169-173, şek. 73-84) ve Kayalıpınar'da ise Kültepe Ib'ye tarihlenen bir kil kapatma (Müller-Karpe ve Müller-Karpe 2013, 287, fig. 9) üzerinde görülmektedir. Acemhöyük Hizmet Binası'nın bir duvarındaki sıva üzerine 8,5 cm genişliğinde bir damga mühür ile yapılmış baskılarda da, üç grup halinde bir dairenin etrafında görülen çift başlı kartallar bir anaför oluşturmaktadır (Öztan 2007, 612-613, fig. 10, çiz. 7). Çift başlı kartal tasviri, Roma ve Bizans İmparatorlukları ile Selçuklular için de önemli bir simgedir. Ayrıca, Avrupa'daki ülkeler ve kraliyet aileleri tarafından erken Ortaçağ'dan itibaren bir amblem olarak benimsenmiştir (Chariton 2011, 2). Yakut Türkleri ve Dolganlar'ın da şehir ve yurtlarının yakınında bulunan bir sırık (Gök Direği) üzerine ahşaptan yapılmış çift başlı kartal tasviri yerleştirdikleri bilinmektedir (Ögel 2014, 649, 650).

⁷⁰ Özgüç 1983, 177, fig. 4; Özgüç 1986a, 60; Özgüç 2005, fig. 199 (alt yazısında bildircin denilmiştir).

⁷¹ Özgüç 1986a, lev. E, 1; Özgüç 2005, 178, fig. 201-202.

⁷² Schmidt 1932, 135-136, fig. 169; von Der Osten 1937, 165, fig. 213, e94. Alishar'daki pişmiş toprak bir kuş pençesi de (von Der Osten 1937, 193, fig. 243, e201) bir kartal *ritonuna* ait olmalıdır.

⁷³ Gorny 1990, 133-137.

⁷⁴ Emre 1968, 93-95, XLIII.

⁷⁵ Fischer 1963, lev. 139; 1339; Neve 1971, 18, fig. 3.

⁷⁶ Müller-Karpe ve Müller-Karpe 2013, 286, fig. 6.

⁷⁷ Boğazköy'de bulunmuş olan ve Eski Hitit Çağı'na tarihlenen bir parçanın olasılıkla bir kartal *ritonuna* ait

kanadı üzerinde yer alan ucu içe doğru helezonik kıvrılmış çengel motifi, Alishar III seramiğinin belirleyici motiflerinden biridir⁷⁸. Bu motif Kültepe II.⁷⁹ ve Ib katı⁸⁰ ve Acemhöyük III. tabaka⁸¹ seramiği üzerinde yine boyayla yapılmış olarak kullanılmıştır. Kültepe'nin hayvan biçimli kapları üzerinde de bu motif görülmektedir⁸².

Konuya kartal açısından yaklaşmak gerekirse, bu yırtıcı kuşun hem Assur Ticaret Kolonileri Çağı, hem de Hitit dönemlerinin sanatı ve yazılı belgelerinde önemli bir yer tuttuğu görülmektedir⁸³. Kartal figürü, Kültepe'de Karum'un II. tabakasına ait kült kapları ve meyveliklerin ağız kenarı ve kulpları üzerinde⁸⁴ tünemiş pozisyonda tasvir edilmiştir. Ib tabakasına tarihlenen kumtaşından bir kurşun figürün kalıbı⁸⁵ ile bir taş kalıp⁸⁶ ve bullalar üzerinde⁸⁷ de kartal figürü yer almaktadır. Kartal başları ile süslenmiş kemik çerçeveler ise Kültepe II. tabaka mezar ve evlerinde bulunmuştur⁸⁸. Assur Ticaret Kolonileri Çağı'na ait "Anadolu Grubu" silindir mühürlerinde Av Tanrısı ve Kaniş'in Baş Tanrıçası ile ilgili sahnelerde de karşımıza çıkmaktadır⁸⁹. N. Özgüç tarafından Kaniş'in Baş Tanrıçası olarak tanımlanan tanrıçanın kutsal hayvanı antilop-dağ koyunu olup, alametlerinden biri de kartaldır⁹⁰. Hitit panteonundaki Kırların Koruyucu Tanrısı'nın kökeninin Assur Ticaret Kolonileri Çağı'daki Av Tanrısı olduğu düşünülmektedir. Vişanavanda şehrinde yapılan tanrı heykelinin anlatıldığı bir Hitit metninde "...Uiiianauuanta: Kırların Koruyucu Tanrısı, tanrı tasviri..., sol elinde altından bir kartal, altından bir tavşan..." denilmektedir. Bu cümleye dayanarak, Kırların Koruyucu Tanrısı'nın sembollerinden birinin kartal olduğu öne sürülmüştür⁹¹. Ancak, metinde geçen kartal ve tavşanı tanrının avladığı hayvanlar olarak yorumlayan, dolayısıyla bunların bir tanrının kutsal hayvanı olup olmadığının bu metinden anlaşılamayacağını öne süren bir görüş de vardır⁹².

Kartal, Hitit yazılı belgeleri ve sanat eserleri üzerinde tasvir edilmiştir. Hitit metinlerinde karşımıza çıkan $\text{Á}^{\text{MUŞEN}}$, $\text{TI}^{\text{MUŞEN}}$, ḫarā(n) - veya ḫarānaš kelimeleri kartal anlamına gelmektedir⁹³. Hitit yazılı belgeleri içinde; ekonomik kayıtlarda⁹⁴, ritüel metinlerinde⁹⁵, mitolojik metinlerde⁹⁶, fal metinlerinde ve tanrı tasviri metinlerinde⁹⁷ ismi en

olduğu belirtilmektedir (Fischer 1963, 83, lev. 139, 1338).

⁷⁸ Omura 1991, 148.

⁷⁹ Özgüç 2005, fig. 124-125, 151-152.

⁸⁰ Özgüç 1999, 28, lev. 85,1.

⁸¹ Türker 2008, 49, 237, lev. LX, 4, 8.

⁸² Ucu içe doğru helezonik kıvrılmış çengel motifi; aslan (Özgüç ve Özgüç 1953, 90, fig. 265-269), domuz (Özgüç 2005, fig. 194) ve kartal başı biçiminde (Özgüç 1955a, 449, fig. 21a-b) olan örneklerde daha sık karşımıza çıkmaktadır.

⁸³ Erken Tunç Çağı'na tarihlenen güneş kursları (Arık 1937, CXCII, Al. 654) ve *sistrum*ların üst kısımlarında görülen (Özgüç ve Akok 1958, lev. XVII, 1-3; Tezcan 1960, lev. XXI-XXII; Muscarella 1988, 400, 527-528) tünemiş halde kanatları açık kuşların da kartal olduğu olasılık dahilindedir.

⁸⁴ Özgüç 1955b, 447, fig. 12; Özgüç 1959, 61, 64, lev. XXXIX, XLII; Özgüç 1983, 424; Özgüç 1986a, 56, lev. 107, Ia-b, 2, 5; Özgüç 1995, 522; Özgüç 2005, 118-120; Emre 1963, fig. 10, 59; Kulakoğlu 1999, 149, 151.

⁸⁵ Özgüç 1986a, 89-90, lev. 79, 11.

⁸⁶ Özgüç 1986a, 46, lev. 91, 10.

⁸⁷ N. Özgüç 1989, 393, lev. 118, 1 (195).

⁸⁸ Özgüç 1986a, 67, lev. 123, 1, şek. 52; lev. 124, 6-7.

⁸⁹ N. Özgüç 1965, 24-25, 28, lev. XXI, 64-65, 69.

⁹⁰ N. Özgüç 1965, 28.

⁹¹ Ertem 1965, 182; N. Özgüç 1965, 25; Özgüç 1995, 525; Haas 1994, 537.

⁹² Güterbock 1943, 290.

⁹³ Ertem 1965, 179-180; Carruba 1967, 90; Otten ve Souček 1969, 113; Savaş 2006, 209; Hoffner ve Melchert 2008, 111-112.

⁹⁴ Yazılı belgelerde kartal biçimli ağırlıklardan da bahsedilmektedir (Otten 1954/56, 130-131).

⁹⁵ İtkalzi Ritüelindeki "...ayrıca kurban sahibi üzerinde bir kartal, bir şahin... çevirirler..." ifadesi, kartal ve diğer bazı hayvanların kurban sahibinin üzerindeki kirliliğin başka bir objeye aktarılma işlemlerinde kullanıldığını göstermektedir (Murat 2012, 134-135).

çok geçen hayvanlardan birisi de kartaldır. Bunlara ek olarak, kartalın aslanla birlikte Hitit hanedanıyla ilgili olduğunu da belirtmemiz gerekir. Bu anlamda kartal, kral ve kraliyet ailesinin imajını yükseltmek için⁹⁸ kullanılmıştır. Bununla birlikte tanrılarla haberleşme konusunda da kartalın ilahi bir rolü bulunmaktadır⁹⁹. Ayrıca, bazı dini pratiklerde kartal kanatlarının kullanıldığı da bilinmektedir¹⁰⁰. Eski Hitit sanat eserlerinde kartal tasviri, kartal *ritonu*? ya da kartal başı şeklinde¹⁰¹, damga mühürlerde¹⁰², pişmiş toprak bir yapı modeli üzerinde¹⁰³, çift başlı kartal tasviri ise Eski Hitit Çağı damga mühürleri üzerinde¹⁰⁴, Hitit İmparatorluk Dönemi'nde Alacahöyük Sfenksli Kapı¹⁰⁵, Tokat Müzesi'nde korunan bir damga mühür üzerinde¹⁰⁶, IV. Tuthaliya dönemi damga mühür baskıları üzerinde¹⁰⁷, Tarsus-Gözlükule hiyeroglif yazıtlı mühür baskılarında¹⁰⁸, yüzük mühürler üzerinde¹⁰⁹, silindir mühür baskılarında¹¹⁰ ve Boğazköy-Yazılıkaya ana sahnede¹¹¹ görülmektedir.

Sivas Arkeoloji Müzesi kartal *ritonu*, bilimsel bir kazıda bulunmamış olmasına rağmen, Kültepe örnekleri ile aynı anlayışta ve teknikte üretilmiştir. Anatomik yapısı, sıvı koyma bölümü, gaga yapısı, üzerinde boya ile oluşturulmuş motifler ve kullanılan boya renkleri bazı farklar dışında bu durumu açıkça ortaya koymaktadır. Sivas Arkeoloji Müzesi örneği üzerini kapladığı anlaşılan *patinadan* dolayı bir mezar buluntusu olmalıdır. Eğer bir mezar buluntusu ise bu yönü ile Kültepe örneklerinden ayrılmakta olup, Assur Ticaret Kolonileri Çağı için mezardan bulunmuş ilk kartal *ritonu* olacaktır. Her ne kadar buluntu yeri tam olarak bilinmese de olasılıkla bu eserin Kültepe dışındaki bir merkezden kaçak kazılar sonucunda çıkarıldığını düşünmekteyiz. Bu anlamda Sivas ilinin çok sayıda Assur Ticaret Kolonileri Çağı merkezine ev sahipliği düşünüldüğünde¹¹², Sivas Arkeoloji Müzesi'nde korunan kartal *ritonunun* bu merkezlerden birisinde bulunmuş olması güçlü bir olasılıktır. Kartal biçimli kült kaplarının büyük çoğunluğu Kültepe Kaniş-Karum II. katta¹¹³ yoğunlaşmakta, Ib'de ise sayılarının azaldığı görülmektedir. Sivas Arkeoloji Müzesi'nde korunan örnek de Kültepe II. kat örnekleri ile yakın benzerlikler göstermekte olup, eseri yaklaşık MÖ 1945-1835 aralığına tarihlemek mümkündür. Assur Ticaret Kolonileri Çağı ve sonrasında Anadolu'da *ritonların* sayısındaki artış dikkat çekici boyutlardadır. Kuzey Mezopotamya ve çevresinde bu tür kapların sayısal olarak az bulunması, Kültepe

⁹⁶ Siegelová 1971, 38-39; Hoffner 1998, 14-16, 18-21, 34, 37-38.

⁹⁷ Ertem 1965, 180-186; Haas 1994, 537-538.

⁹⁸ Hitit metinlerinden birinde I. Hattuşili, "...gözleri bir kartal gibiydi ve o kartal gibi görünüyordu..." şeklinde tanımlanmaktadır (Collins 2002a, 241). Yeni Bir Saray İçin Kuruluş Ritüeli'nde ise "..... Başını demirden yaptılar. Gözlerini kartal, dişlerini aslanunki gibi yaptılar" şeklindeki ifade ile Güneş ve Fırtına Tanrısı Hitit kralının imajını yükselttikleri için övülmektedir (Goetze 1969b, 358; Collins 2005, 33).

⁹⁹ Collins 2002b, 319.

¹⁰⁰ Dinçol 1989, 42-43; Collins 2002b, 326; Erdoğan 2019, 6.

¹⁰¹ Fischer 1963, 83, lev. 139, 1338.

¹⁰² Beran 1967, 50-52, lev. 4, 32-36.

¹⁰³ Boehmer 1983, 32-33, lev. A XI.XII, 37.

¹⁰⁴ Beran 1967, 50-52, lev. 4, 37-40.

¹⁰⁵ Darga 1992, fig. 135; Bittel *et al.* 1967, 125, fig. 54.

¹⁰⁶ Özgüç 1982, 45, lev. 57, 8 a-b.

¹⁰⁷ Dinçol ve Alparslan 2013, 404, fig. 19.

¹⁰⁸ Goldman 1956, 244, fig. 408, 57.

¹⁰⁹ Ökse *et al.* 1992, 217, çiz. 1-2.

¹¹⁰ Boehmer ve Güterbock 1987, 106, lev. XXXVIII, 308.

¹¹¹ Bittel *et al.* 1967, 125-126, lev. 20, 3.

¹¹² Ökse 1994, 247; Ökse 2005, 69-70; Müller-Karpe ve Müller-Karpe 2013, 286-287.

¹¹³ Assurlu tüccarların Kültepe Kaniş -Karum II. tabakada, yaklaşık MÖ 1945 - 1835 (Özgüç 2005, 9) MÖ 1935 - 1838/36 (Veenhof 1998, 436, 446; Veenhof 2011, 30, 36), MÖ 1930 - 1840 (Barjamovic 2018, 27-28), MÖ 1927 - 1836 (Günbattı 2014, 2, 5) yılları arasında oturdukları ve bu tabakanın yaklaşık MÖ 1840 (Barjamovic 2018, 27), MÖ 1836 (Günbattı 2014, 2; Kulakoğlu 2018, 67) ya da MÖ 1835'de (Özgüç 2005, 9) bir düşman tarafından yapılan baskında yakılıp yıkıldığı önerilmiştir.

örneklerinin Assurlu tüccarların evlerinde de bulunması ile bir anlamda çelişmektedir. Bu çelişkiye rağmen, MÖ 2. binyılın başlarında bu tür kapların üretiminde Anadolu'nun yerel dinamiklerinin etkili olduğu anlaşılacakla birlikte, Mezopotamya kültürlerinin etkisini de vurgulamak yerinde olacaktır.

Bibliyografya

Algaze, G. (1990). The Small Finds. G. Algaze (Ed.), *Town and Country in Southeastern Anatolia, II. The Stratigraphic Sequence at Kurban Höyük, Text and Plate* (ss. 397-419). Oriental Institute Publications.

Alp, S. (1957). Zu den Körperteilnamen im Hethitischen. *Anadolu / Anatolia*, 2, 1-47.

Alp, S. (1967). Libasyon Kapları 'Gaga Ağızlı Desti' ile 'Kol Biçimli Alet' ve Hitit Metinlerindeki Karşılıkları. *Bellekten*, 31(124), 513-549.

Alp, S. (1994). *Konya Civarında Karahöyük Kazılarında Bulunan Silindir ve Damga Mühürleri*. Türk Tarih Kurumu Basımevi.

Amiet, P. (1980). *La Glyptique Mésopotamienne Archaique*. Éditions du Centre national de la recherche scientifique.

Arık, R. O. (1937). Les fouilles d'Alaca Höyük: *Les fouilles d'Alaca Höyük: entreprises par la Société d'histoire turque : rapport préliminaire sur les travaux en 1935*. Türk Tarih Kurumu Basımevi.

Barjamovic, G. (2018). Tüccarlar ve Seyyahlar: Anadolu'da Assurlular. K. Köroğlu ve S. F. Adalı (Eds.), *Assurlular. Dicle'den Toroslar'a Tanrı Assur'un Krallığı* (ss. 26-53). Yapı Kredi Yayınları.

Barjamovic, G. ve Fairbairn, A. (2018). Anatolian Wine in the Middle Bronze Age. *Die Welt des Orients*, 48, 249-284.

Beckman, G. M. (1983). *Hittite Birth Rituals*. *Studien zu den Boğazköy - Texten Heft 29*. Otto Harrassowitz.

Beckman, G. (1996). *Hittite Diplomatic Texts*. Scholars Press.

Beran, T. (1967). *Die hethitische Glyptik von Boğazköy. 1. Teil, Die Siegel und Siegelabdrücke der vor- und althethitischen Perioden und die Siegel der hethitischen Großkönige*. Verlag Gebr. Mann.

Bilgen, A. N. (2012). Seyitömer Höyük: Bir Endüstri Merkezi. *Aktüel Arkeoloji*, 26, 40-41.

Bilgen, A. N., Bilgen, Z. ve Çırakoğlu, S. (2015). Erken Tunç Çağ Yerleşimi (V. Tabaka) A. N. Bilgen (Ed.), *Seyitömer Höyük I* (ss. 118-192). Arkeoloji ve Sanat Yayınları.

Bittel, K. (1970). *Hattusha: The Capital of the Hittites*. Oxford University Press.

Bittel, K. (1976). *Die Hethiter: die Kunst Anatoliens vom Ende des 3. bis zum Anfang des 1. Jahrtausends vor Christus*. C. H. Beck.

- Bittel, K., Naumann, R. ve Harrassowitz, O. (1967). *Yazılıkaya: Architektur, Felsbilder, Inschriften und Kleinfunde*. WVDOG 61. Hinrichs.
- Boehmer, R. M. (1965). *Die Entwicklung der Glyptik während der Akkad-Zeit*. Walter De Gruyter.
- Boehmer, R. M. (1983). *Die Reliefkeramik von Boğazköy. Grabungskampagnen 1906-1912. 1931-1939. 1952-1978*. Gebr. Mann Verlag.
- Boehmer, R. M. ve Güterbock, H. G. (1987). *Glyptic aus dem Stadtgebiet von Boğazköy. Grabungskampagnen 1931-1939, 1952-1978*. Gebr. Mann Verlag.
- Burney, C. (2004). *Historical Dictionary of the Hittites*. The Scarecrow Press.
- CAD (2000). *A Concise Dictionary of Akkadian*. J. Black, A. George, N. Postgate (Eds.). Harrossowitz Verlag.
- Canby, J. V. (2002). Falconry (Hawking) in Hittite Lands. *Journal of Near Eastern Studies*, 61(3), 161-201.
- Carruba, O. (1966). *Das Beschwörungsritual für die Göttin Wišurijanıza. Studien zu den Boğazköy – Texten Heft 2*. Otto Harrassowitz.
- Carruba, O. (1967). Rhyta in den Hethitischen Texten. *Kadmos* 6, 88-97.
- Chariton, J. D. (2011). The Mesopotamian Origins of the Hittite Double-Headed Eagle. *Journal of Undergraduate Research*, 15, 1-13.
- Collins, B. J. (2002a). Animals in Anatolian Art. B. J. Collins (Eds.), *A History of the Animal World in the Ancient Near East* (ss. 237-250). Brill.
- Collins, B. J. (2002b). Animals in the Religion of Ancient Anatolia. B. J. Collins (Ed.), *A History of the Animal World in the Ancient Near East* (ss. 309-329). Brill.
- Collins, B. J. (2005). A Statue for the Deity: Cult Images in Hittite Anatolia. N. H. Walls (Ed.), *Cult Image and Divine Representation in the Ancient Near East* (ss. 13-42). American Schools of Oriental Research.
- Collins, B. J. (2007). *The Hittites and their World*. Society of Biblical Literature.
- Coşkun, Y. (1969). Boğazköy Metinlerinde Geçen Başlıca Libasyon Kapları. *Ankara Üniversitesi Dil ve Tarih-Coğrafya Fakültesi Dergisi*, 27(3-4), 1-61.
- Coşkun, Y. (1995). Nomenclature of Hittite Pottery. *Anadolu Arşivleri / Archivum Anatolicum*, 1, 35-41.
- Çayır, M. (2017). The 1997 Kültepe Texts: The Archives of Alaku and Ennam-Anum and his Son Aşşur-Malik. F. Kulakoğlu ve G. Barjamovic (Eds.), *Proceedings of the 2nd Kültepe International Meeting. Kültepe, 26-30 July 2015. Studies Dedicated to Klaas Veenhof (Kültepe International Meetings 2) Subartu XXXIX* (ss. 3-7). Brepols Publishers.
- Çınardalı-Karaaslan, N. (2006). Panaztepe'den Bir Sunu Kabı ve Düşündürdükleri. A. Erkanal-Öktü, E. Özgen, S. Günel, A. T. Ökse, H. Hüryılmaz, H. Tekin, N. Çınardalı-Karaaslan, B. Uysal, F. A. Karaduman, A. Engin, R. Spiess, A. Aykurt, R. Tuncel, U. Deniz ve

- A. Rennie (Eds.), *Hayat Erkanal'a Armağan. Kültürlerin Yansıması. Studies in Honor of Hayat Erkanal. Cultural Reflections* (ss. 225-236). Homer Kitabevi.
- Çınaroğlu, A. (1990/91). Kastamonu Kökenli Bir Grup Hitit Gümüş Eseri. *Müze / Museum*, 4, 53-58.
- Darga, M. (1992). *Hitit Sanatı*. Akbank Kültür ve Sanat Kitapları.
- Demirsoy, A. (1992). *Yaşamın Temel Kuralları. Omurgalılar/Amniyota (Sürüngenler, Kuşlar ve Memeliler)*. Meteksan Yayınları.
- Dinçol, A. M. (1989). Ein-Horro-Hethitisches Festrütuali (H)İşuwaš. *Belleten*, 53(206), 1-50.
- Dinçol, A. ve Alparslan, M. (2013). Hitit Mühürcülüğü. M. Doğan-Alparslan, M. Alparslan (Eds.), *Hititler. Bir Anadolu İmparatorluğu* (ss. 392-404). Yapı Kredi Yayınları.
- Dunham, S. (1989). Metal Animal Headed Cup at Mari. O. M. C Haex, H. H. Curvers ve P. M. M. G Akkermans (Eds.), *To the Euphrates and Beyond. Archaeological Studies in Honour of Maurits N. van Loon* (ss. 213-220). A. A. Balkema.
- Duru, R. (1994). *Kuruçay Höyük I. 1978-1988 Kazılarının Sonuçları. Neolitik ve Erken Kalkolitik Çağ Yerleşmeleri*. Türk Tarih Kurumu Basımevi.
- Duru, R. (2008). *MÖ 8000'den MÖ 2000'e Burdur-Antalya Bölgesi'nin Altıbin Yılı*. Suna - İnan Kıraç Akdeniz Medeniyetleri Araştırma Enstitüsü.
- Emre, K. (1963). The Pottery of the Assyrian Colony Period According to the Building Levels of the Kaniş Karum. *Anadolu / Anatolia*, 7, 87-99.
- Emre, K. (1968). Acemhöyük Seramiği. The Pottery from Acemhöyük. *Anadolu / Anatolia*, 10, 53-98, 99-153.
- Emre, K. (2011). Hitit Sanatında Kültepe/Kaniş'in İzleri. F. Kulakoğlu ve S. Kangal (Eds.), *Anadolu'nun Önsözü. Kültepe Kaniş-Karumu. Assurlular İstanbul'da* (ss. 154-159). Kayseri Büyükşehir Belediyesi Kültür Yayınları.
- Emre, K. ve Çınaroğlu, A. (1993). A Group of Metal Hittite Vessels from Kınık- Kastamonu. M. Mellink, E. Porada ve T. Özgüç (Eds.), *Nimet Özgüç'e Armağan. Aspects of Art and Iconography. Anatolia and Its Neighbors* (ss. 675-713). Türk Tarih Kurumu Basımevi.
- Erdoğan, R. (2019). Dini İçerikli Yeni Hitit Tablet Parçaları. *Belleten*, 83(296), 1-23.
- Erkanal, A. (1993). *Anadolu'da Bulunan Suriye Kökenli Mühürler ve Mühür Baskıları*. Türk Tarih Kurumu Basımevi.
- Ertem, H. (1965). *Boğazköy Metinlerine Göre Hititler Devri Anadolu'sunun Faunası*. Ankara Üniversitesi Basımevi.
- Fischer, F. (1963). *Die Hethitische Keramik von Boğazköy*. WVDOG 75. Verlag Gebr. Mann.
- Foxvog, D. A. (2008). *Elementary Sumerian Glossary*. University of California.
- Frankfort, H. (1934). *Iraq Excavations of the Oriental Institute 1932 / 33. Third Preliminary Report of the Iraq Expedition*. The University of Chicago Press.

- Goetze, A. (1969a). Hittite Omen. J. B. Pritchard (Ed.), *Ancient Near Eastern Texts. Relating to the Old Testament* (ss. 497-498). Princeton University Press.
- Goetze, A. (1969b). Hittite Rituals, Incantations, and Description of Festivals. J. B. Pritchard (Ed.), *Ancient Near Eastern Texts. Relating to the Old Testament* (ss. 346-361). Princeton University Press.
- Goetze, A. (1971). Hittite şipant. *Journal of Cuneiform Studies*, 23(3), 77-94.
- Goldman, H. (1956). *Excavations at Gözlü Kule, Tarsus. Volume II. From the Neolithic through the Bronze Age, Text and Plates*. Princeton University Press.
- Gorny, R. L. (1990). *Alişar Höyük in the Second Millennium B.C.* [Yayınlanmamış Doktora Tezi] University of Chicago.
- Gökçek, L. G. (2003). Kültepe Metinlerinde Geçen Kaplar. *Anadolu Arşivleri / Archivum Anatolicum*, 6(2), 73-87.
- Günbattı, C. (2014). *Harsamna Kralı Hurmeli'ye Gönderilen Mektup ve Kaniş Kralları*. Türk Tarih Kurumu Basımevi.
- Günter, A. C. (2002). Animals in Anatolian Art. B. J. Collins (Ed.), *A History of the Animal World in the Ancient Near East* (ss. 79-96). Brill.
- Güterbock, H. G. (1943). Eti Tanrı Tasvirleri ile Tanrı Adları. *Bellethen*, 7(26), 273-317.
- Güterbock, H. G. (1983). Hethitische Götterbilder und Kultobjekte. R. M. Boehmer ve H. Hauptmann (Eds.), *Beiträge zur Altertumskunde Kleinasien: Festschrift für Kurt Bittel* (ss. 203-217). Phillip von Zabern.
- Güterbock, H. G. (1989). Hittite KURSA 'Hunting Bag'. A. Lenord Jr. ve B. B. Williams (Eds.), *Essays in Ancient Civilization Presented to Helene J. Kantor*, (ss. 113-124). The Oriental Institute of the University of Chicago.
- Güterbock, H. G. (1998). To Drink a God. H. Erkanal, V. Donbaz ve A. Uğuroğlu (Eds.), XXXIV. *Uluslararası Assiriyoloji Kongresi. 6-10/VII/1987-İstanbul. Kongreye Sunulan Bildiriler* (ss. 121-129). Türk Tarih Kurumu Basımevi.
- Haas, V. (1994). *Geschichte der Hethitischen Religion*. Brill.
- Heinrich, E. (1936). *Kleinfunde aus den Archaischen Tempelschichten (Ausgrabung der Deutschen Forschungsgemeinschaft in Uruk-Warka, Band 1)*. Deutsche forschungsgemeinschaft.
- Hoffner, H. A. Jr. (1998). *Hittite Myths*. Scholars Press.
- Hoffner, H. A. Jr. (2009). *Letters From the Hittite Kingdom*. Society of Biblical Literature.
- Hoffner, H. A. Jr. ve Melchert, H. C. (2008). *A Grammar of the Hittite Language Part 1. Reference Grammar*. Eisenbraus.
- Howard-Carter, T. (1998). Shreds of Anatolian Evidence at Tell al-Rimah. H. Erkanal, V. Donbaz ve A. Uğuroğlu (Eds.), XXXIV. *Uluslararası Assiriyoloji Kongresi. 6-10/VII/1987-İstanbul. Kongreye Sunulan Bildiriler* (ss. 109-119). Türk Tarih Kurumu Basımevi.

- Kahya, Ö. (2017). Kültepe'den 'Tanrının Kadehini İçme' Örneği. *Anadolu Arşivleri / Archivum Anatolicum*, 11(2), 45-58.
- Kawami, T. S. (2008). Bovine Stone Vessels of the Late Uruk Period. R. D. Biggs, J. Myers ve M. T. Roth (Eds.), *Proceedings of the 51st Rencontre Assyriologique Internationale. Held at the Oriental Institute of the University of Chicago July 18-22, 2005*, (ss. 299-307). The Oriental Institute of the University of Chicago.
- Koehl, R. B. (2013). Bibru and Rhyton: Zoomorphic Vessels in the Near East and Aegean. J. Aruz, S. B. Graff ve Y. Rakic (Eds.), *The Metropolitan Museum of Art Symposia. Cultures in Contact from Mesopotamia to the Mediterranean in the Second Millenium B.C.* (ss. 238-247). Met Publications.
- Kulakoğlu, F. (1999). Some Animals Representations on Kültepe Pottery of the Assyrian Trading Colony Period. *Bulletin of the Middle Eastern Culture Center of Japan*, 11, 149-165.
- Kulakoğlu, F. (2008). A Hittite God From Kültepe. C. Michel (Eds.), *Old Assyrian Studies in Memory of Paul Garelli (Old Assyrian Archives Studies, Volume 4)* (ss. 13-19). Nederlands Instituut voor het Nabije Oosten te Leiden.
- Kulakoğlu, F. (2018). Kaniş Karumu: Eski Assur Ticaretinin Anadolu'daki Başkenti. K. Köroğlu ve S. F. Adalı (Eds.), *Assurlular. Dicle'den Toroslara'a Tanrı Assur'un Krallığı* (ss. 56-83). Yapı Kredi Yayınları.
- Kulakoğlu, F. ve Öztürk, G. (2015). New Evidence for International Trade in Bronze Age Central Anatolia: Recently Discovered Bullae at Kültepe Kanesh. *Antiquity Journal*, 89(343), 261-262.
- Kuzuoğlu, R. (2016). Eski Assur Kaynaklarında Tanrıça İshara ve Akrep Sembolü. *Anadolu Arşivleri / Archivum Anatolicum*, 10(1), 29-54.
- Lloyd, S. ve Mellaart, J. (1965). *Beycesultan Vol. II. Middle Bronze Age Architecture and Pottery*. The British Institute of Archaeology at Ankara.
- Luth, F. (1998). Von Der Befestigten Siedlung zur Tempelzitate. Der vor-und fröhdynastische Hügel B von Hakawa, Nordsyrien. H. Erkanal, V. Donbaz, A. Uğuroğlu (Eds.), *XXXIV. Uluslararası Assirioloji Kongresi. 6-10/VII/1987- İstanbul. Kongreye Sunulan Bildiriler* (ss. 23-31). Türk Tarih Kurumu Basımevi.
- Mallowan, M. E. L. ve Rose, J. C. (1935). *Prehistoric Assyria. The Excavations at Tall Arpachiyah*. Oxford University Press.
- Matthews, D. (1991). Middle Assyrian Glyptic from Tell Billa. *Iraq*, 53, 17-42.
- Mellaart, J. (1970). *Excavations at Hacilar I-II*. Edinburg University Press.
- Moorey, P. R. S. (1980). *Cemeteries of the First Millennium B.C. at Deve Hüyük, near Carchemish. Salvaged by T. E. Lawrence and C. L. Woolley in 1913 (with a catalogue raisonné of the objects in Berlin, Cambridge, Liverpool, London and Oxford)*. BAR International Series.
- Moran, W. L. (1992). *The Amarna Letters*. The Johns Hopkins University Press.

- Murat, L. (2012). Hititlerde Kutsal Su. Ö. İpek (Ed.), 2. *Çorum Kazı ve Araştırmaları Sempozyumu (2012, Çorum)*, (ss. 131-142). T.C. Çorum Valiliği İl Kültür ve Turizm Müdürlüğü Yayın No. 5.
- Muscarella, O. W. (1974). *Ancient Art in the Norbert Schimmel Collection*. Phillip von Zabern.
- Muscarella, O. W. (1988). *Bronze and Iron: Ancient Near Eastern Artifacts in the Metropolitan Museum of Art*. Metropolitan Museum of Art.
- Müller-Karpe, V. ve Müller-Karpe, A. (2013). Kayalıpınar. M. Doğan-Alparslan ve M. Alparslan (Eds.), *Hititler: Bir Anadolu İmparatorluğu. Hittites: An Anatolian Empire* (ss. 282-287). Yapı Kredi Yayınları.
- Neu, E. (1968). *Interpretation der hethitischen mediopassiven Verbalformen. Studien zu den Boğazköy – Texten Heft 5*. Otto Harrassowitz.
- Neu, E. (1996). *Das Hurritische Epos der Freilassung I. Untersuchungen zu einem Hurritisch-Hethitischen Textensemble aus Hattuša. Studien zu den Boğazköy – Texten Heft 32*. Otto Harrassowitz.
- Neve, P. (1971). *Reselkunt-Anlagen in Boğazköy-Hattuša. Ein Deutungsversuch. IstMitt-BH 5*. Wasmuth.
- Neve, P. (1972). Bericht Über die Deutsche Boğazköy-Expedition im Jahre 1970. *Türk Arkeoloji Dergisi, XIX(1)*, 175-186.
- Omura, S. (1991). *Anadolu'da III. Alişar Seramiği* [Yayınlanmamış Doktora Tezi] Ankara Üniversitesi.
- Orthmann, W. (1967). *Das Gräberfeld bei Ilica*. Franz Steiner Verlag GMBH.
- Otten, H. V. (1954/56). Zum Hethitischen Gewichtssystem. *Archiv für Orientforschung, 17*, 128-131.
- Otten, H. V. (1971). *Ein Hethitisches Festritual (KBo IXI 128). Studien zu den Boğazköy – Texten Heft 13*. Otto Harrassowitz.
- Otten, H. V. (1989). Tiergefäße im Kult der Späten Hethitischen Grossreichszeit. K. Emre, B. Hrouda, M. Mellink ve N. Özgüç (Eds.), *Tahsin Özgüç'e Armağan. Anatolia and the Ancient Near East. Studies in Honor of Tahsin Özgüç* (ss. 365-368). Türk Tarih Kurumu Basımevi.
- Otten, H. V. ve Souček, V. (1969). *Ein althethitisches Ritual für das Königspaar. Studien zu den Boğazköy – Texten Heft 8*. Otto Harrassowitz.
- Ögel, B. (2014). *Türk Mitolojisi (Kaynakları ve açıklamaları ile destanlar) I. Cilt*. Türk Tarih Kurumu Basımevi.
- Ökse, A. T. (1994). Sivas İli 1992 Yüzey Araştırması. *XI. Araştırma Sonuçları Toplantısı*, 243-258.
- Ökse, A. T. (2005). Sivas'da Hitit Çağı Öncesi Yerleşim Sistemlerinde Devamlılık ve Değişim. *Hacettepe Üniversitesi Edebiyat Fakültesi Dergisi, 22(1)*, 63-72.

- Ökse, A. T., Akyurt, İ. M. ve Törnük, M. (1992). Sivas Yöresinde Bulunan Bir Altın Yüzük Mühür. *Türk Arkeoloji Dergisi*, XXX, 217-225.
- Özfirat, A. (2006). Van Müzesi'nden Bir Rhyton. A. Erkanal-Öktü, E. Özgen, S. Günel, A. T. Ökse, H. Hüryılmaz, H. Tekin, N. Çınardalı-Karaaslan, B. Uysal, F. A. Karaduman, A. Engin, R. Spiess, A. Aykurt, R. Tuncel, U. Deniz ve A. Rennie (Eds.), *Hayat Erkanal'a Armağan. Kültürlerin Yansıması. Studies in Honor of Hayat Erkanal. Cultural Reflections* (ss. 585-588). Homer Kitabevi.
- Özgüç, N. (1965). *Kültepe Mühür Baskılarında Anadolu Grubu*. Türk Tarih Kurumu Basımevi.
- Özgüç, N. (1966). Acemhöyük Kazıları. *Anadolu / Anatolia*, 10, 1-28.
- Özgüç, N. (1969). Assyrian Trade Colonies in Anatolia. *Archaeology*, 22(4), 250-255.
- Özgüç, N. (1989). Bullae From Kültepe. K. Emre, B. Hrouda, M. Mellink ve N. Özgüç (Eds.), *Tahsin Özgüç'e Armağan. Anatolia and the Ancient Near East. Studies in Honor of Tahsin Özgüç* (ss. 377-405). Türk Tarih Kurumu Basımevi.
- Özgüç, N. (2009). *Samsat. Sümeysat, Samosata, Kumaha, Hahha, Hahhum. Bir Başkent ve Kalenin Uzun Yaşamının 6000 Yıllık Döneminden Kesitler*. Türk Tarih Kurumu Basımevi.
- Özgüç, N. (2015). *Acemhöyük – Buruṣhaddum I. Silindir Mühürler ve Mühür Baskılı Bullalar*. Türk Tarih Kurumu Basımevi.
- Özgüç, N. ve Tunca, Ö. (2001). *Kültepe-Kaniş. Mühürlü ve Yazıtlı Kil Bullalar*. Türk Tarih Kurumu Basımevi.
- Özgüç, T. (1955a). Kültepe Hafriyatı 1954, Ib Katı Eserler. *Bellekten*, 19(73), 55-72.
- Özgüç, T. (1955b). Kültepe Hafriyatı 1954, II. Kat Eserleri. *Bellekten*, 19(76), 445-461.
- Özgüç, T. (1959). *Kültepe Kaniş. Assur Ticaret Kolonilerinin Merkezinde Yapılan Yeni Araştırmalar*. Türk Tarih Kurumu Basımevi.
- Özgüç, T. (1963). An Assyrian Trading Outpost. *Scientific American*, 208(2), 96-108.
- Özgüç, T. (1974). A Bull Shaped Drinking-Cup Discovered in the Vicinity of Kırşehir. E. Akurgal ve U. B. Alkım (Eds.), *Mansel'e Armağan II* (ss. 963-965). Türk Tarih Kurumu Basımevi.
- Özgüç, T. (1982). *Maşat Höyük II. Boğazköy'ün Kuzeydoğusunda Bir Hitit Merkezi*. Türk Tarih Kurumu Basımevi.
- Özgüç, T. (1983). New Finds from Kanesh and What They Mean for Hittite Art. R. M. Boehmer ve H. Hauptmann (Eds.), *Beiträge zur Altertumskunde Kleinasiens: Festschrift für Kurt Bittel* (ss. 421-426). Phillip von Zabern.
- Özgüç, T. (1986a). *Kültepe-Kaniş II. Eski Yakındoğu'nun Ticaret Merkezinde Yeni Araştırmalar*. Türk Tarih Kurumu Basımevi.
- Özgüç, T. (1986b). Some Rare Objects from the Karum of Kanish. H. A. Hoffner, Jr. ve G. M. Beckman (Eds.), *Kanişşuwar. Atribute to Hans G. Güterbock on his Seventy-Fifth Birthday May 27, 1983* (ss. 173-184). The Oriental Institute of the University of Chicago.

- Özgüç, T. (1995). The Eagle-Shaped Cult Vessels Discovered at Kanish. U. Finkbeiner, R. Dittmann ve H. Hauptmann (Eds.), *Beiträge zur Kulturgeschichte Vorderasiens. Festschrift für Rainer Michael Boehmer* (ss. 521-525). Philipp von Zabern. Özgüç, T. (1998). Boar-Shaped Cult Vessel and Funeral Objects at Kanesh. *Altorientalische Forschungen*, 25(2), 247-256.
- Özgüç, T. (1999). *Kültepe-Kaniš / Neša Sarayları ve Mabetleri*. Türk Tarih Kurumu Basımevi.
- Özgüç, T. (2003). *Kültepe. Kaniš / Neša. The Earliest International Trade Center and the Oldest Capital City of the Hittites*. The Middle Eastern Culture Center in Japan.
- Özgüç, T. (2005). *Kültepe. Kaniš-Neša*. Yapı Kredi Yayınları.
- Özgüç, T. ve Akok, M. (1958). *Horoztepe Eski Tunç Devri Mezarlığı ve İskân Yeri*. Türk Tarih Kurumu Basımevi.
- Özgüç, T. ve Özgüç, N. (1953). *Türk Tarih Kurumu Tarafından Yapılan Kültepe Kazısı Raporu 1949*. Türk Tarih Kurumu Basımevi.
- Öztan, A. (2007). Acemhöyük'den Assur Ticaret Kolonileri Çağına Ait İki Ender Buluntu. M. Alparslan, M. Doğan-Alparslan ve H. Peker (Eds.), *Belkıs Dinçol ve Ali Dinçol'a Armağan, VITA. Festschrift in Honor of Belkıs Dinçol and Ali Dinçol* (ss. 609-621). Ege Yayınları.
- Öztan, A. (2020). Acemhöyük Sarıkaya Sarayından Bir Silindir Mühür. B. Gür ve S. Dalkılıç (Eds.), *Anadolu Prehistoryasına Adanmış Bir Yaşam. Jak Yakar'a Armağan. A Life Dedicated to Anatolian Prehistory. Festschrift for Jak Yakar* (ss. 351-358). Bilgin Kültür Sanat Yayınları.
- Pittman, H. (1994). Towards an Understanding of the Role of Glyptic Imagery in the Administrative Systems of Proto-Literate Greater Mesopotamia. P. Ferioli, E. Fiandra, G. G. Fissorie ve M. Frangipane (Eds.), *Archives before Writing. Proceedings of the International Colloquium Oriolo Romano, October 23-25, 1991* (ss. 177-205). Scriptorium.
- Porada, E. (1986). A Subject for Continuing Conversation. J. V. Canby, E. Porada, B. Sismondo, R.T. Stech (Eds.), *Ancient Anatolia. Aspect of Change and Cultural Development, Essay in Honour of Machteld J. Mellink* (ss. 84-92). The University of Wisconsin Press.
- Savaş, Ö. S. 2006. *Çivi Yazılı Belgeler Işığında Anadolu'da (İ.Ö. 2. Bin Yılında) Madencilik ve Maden Kullanımı*. Türk Tarih Kurumu Basımevi.
- Schachner, A. (2020). Die Ausgrabungen in Boğazköy-Ḫattuša 2019. *Archäologischer Anzeiger*, 2020(1), 11-66.
- Schmidt, E. F. (1932). *The Alishar Hüyük. Seasons of 1928 and 1929, Part I*. The University of Chicago Press.
- Siegelová, J. (1971). *Appu-Märchen und Hedammu-Mythus. Studien zu den Boğazköy – Texten Heft 14*. Otto Harrassowitz.
- Simpson, E. (2013). An Early Anatolian Ivory Chair: The Pratt Ivories in the Metropolitan Art. R. B. Koehl (Ed.), *AMILLA. The Quest for Excellence Studies Presented to Guenter Kopcke in Celebration of His 75th Birthday* (ss. 221-261). INSTAP Academic Press.
- Singer, I. (1983). *The Hittite KILAM Festival (Part One)*. *Studien zu den Boğazköy – Texten Heft 27*. Otto Harrassowitz.

- Soysal, O. (2007). 'Tanrı İçmek' Hitit Kült Teriminin Hatti Dili Işığında Yeni Bir Yorumlama Denemesi. M. Alpaslan, M. Doğan-Alpaslan, ve H. Peker (Eds.), *Belkis Dinçol ve Ali Dinçol'a Armağan. VITA. Festschrift in Honor of Belkis Dinçol and Ali Dinçol* (ss. 731-737). Ege Yayınları.
- Şahoğlu, V. (2011). Batı Anadolu Sahil Kesiminde Erken Tunç Çağı Seramiği. V. Şahoğlu ve P. Sotirakopoulou (Eds.), *Karşıdan Karşıya. MÖ 3. Bin'de Kiklad Adaları ve Batı Anadolu* (ss. 136-143). Sakıp Sabancı Müzesi Yayınları.
- Tezcan, B. (1960). Yeni Horoztepe Buluntuları. *Anadolu / Anatolia V*, 13-26.
- Türker, A. (2008). *Assur Ticaret Kolonileri Çağı'nda Acemhöyük Çanak Çömleği*. [Yayınlanmamış Doktora Tezi] Ankara Üniversitesi.
- Veenhof, K. R. (1998). The Chronology of Karum Kanish. Some New Observations. H. Erkanal, V. Donbaz ve A. Uğuroğlu (Eds.), *XXXIV. Uluslararası Assirioloji Kongresi. 6-10/VII/1987-İstanbul. Kongreye Sunulan Bildiriler* (ss. 421-450). Türk Tarih Kurumu Basımevi.
- Veenhof, K. R. (2011). Eski Asur Kronolojisi ve Kaniş. F. Kulakoğlu ve S. Kangal (Eds.), *Anadolu'nun Önsözü. Kültepe Kaniş-Karumu. Assurlular İstanbul'da* (ss. 30-38). Kayseri Büyükşehir Belediyesi Kültür Yayınları.
- von Der Osten, H. H. (1937). *The Alishar Hüyük. Seasons of 1930 and 1932, II*. The University of Chicago Press.
- Wilhelm, G. (1989). *The Hurrians*. Aris & Phillips Ltd.
- Wilhelm, G. (2001). Der 'Mann im Netzrock' und kultische Nacktheit. J-W. Meyer, M. Novák ve A. Pruß (Eds.), *Beiträge zur Vorderasiatischen Archäologie. Winfried Orthmann gewidmet* (ss. 478-483). Johann Wolfgang Goethe-Universität, Archäologisches Institut.
- Wooley, L. (1955). *Ur Excavations, Volume IV. The Early Periods: A Report on the Sites and Objects Prior in Date to the Third Dynasty of Ur Discovered in the Course of the Excavations*. American Philosophical Society.
- Yaseen, G. T. (1995). *Old Babylonian Pottery From the Hamrin. Tell Halawa*. Nabu Publications.
- Yener, K. A. (2007). A Zoomorphic Vessel from Alalakh: Diplomatic Emblems in Three Dimensional Form. G. Umurtak, Ş. Dönmez ve A. Yurtsever (Eds.), *Refik Duru'ya Armağan. Studies in Honour of Refik Duru* (ss. 217-228). Ege Yayınları.
- Yıldırım, N. (2013). Kültepe Tabletlerinde Geçen Assurlu Tüccarlara Ait Altından Kült Eşyaları. *Ankara Üniversitesi Dil ve Tarih-Coğrafya Fakültesi Dergisi*, 53(2), 327-343.
- Yon, M. (2006). *The City of Ugarit at Tell Ras Shamra*. Eisenbrauns.