




Arkhaia Anatolika
Anadolu Arkeolojisi Arařtırmaları Dergisi
The Journal of Anatolian Archaeological Studies
Volume 5 (2022)

**Konya Arkeoloji Müzesi'nde Bulunan Bizans Dönemi Bronz
Buhurdanlar**

Byzantine Bronze Censers in the Konya Archeological Museum

Yurdağül ÖZDEMİR

 <https://orcid.org/0000-0002-0594-4655>

Geliş Tarihi: 26.12.2021 | Kabul Tarihi: 18.04.2022 | Online Yayın Tarihi: 20.05.2022

Makale Künyesi: Özdemir, Y. (2022). Konya Arkeoloji Müzesi'nde Bulunan Bizans Dönemi Bronz Buhurdanlar. *Arkhaia Anatolika*, 5, 224-251. <https://doi.org/10.32949/Arkhaia.2022.49>



Arkhaia Anatolika, Anadolu Arkeolojisi Arařtırmaları Dergisi "Açık Erişimli" (Open Access) bir dergidir. Kullanıcılar, dergide yayınlanan makalelerin tamamını tam metin olarak okuyabilir, indirebilir, makalelerin çıktısını alabilir ve kaynak göstermek suretiyle bilimsel çalışmalarında bu makalelerden faydalanabilir. Bunun için yayıncıdan ve yazar(lar)dan izin almasına gerek yoktur.

Dergide yayınlanan makalelerin bilimsel ve hukuki sorumluluğu tamamen yazar(lar)ına aittir.

Arkhaia Anatolika, The Journal of Anatolian Archaeological Studies follows Open Access as a publishing model. This model provides immediate, worldwide, barrier-free access to the full text of research articles without requiring a subscription to the articles published in this journal. Published material is freely available to all interested online readers.

The scientific and legal propriety of the articles published in the journal belongs exclusively to the author(s).



Arkhaia Anatolika

ISSN: 2651-4664

arkhaiaanatolika.org
Arkhaia Anatolika 5 (2022) 224-251
DOI: 10.32949/Arkhaia.2022.49

Araştırma Makalesi / Research Article

Konya Arkeoloji Müzesi'nde Bulunan Bizans Dönemi Bronz Buhurdanlar *Byzantine Bronze Censers in the Konya Archeological Museum*

Yurdağül ÖZDEMİR*

Öz

Çalışmamızın konusunu, Konya Arkeoloji Müzesi'nde bulunan ve Bizans (Doğu Roma) Dönemi'ne tarihlenen bronz buhurdanlar oluşturmaktadır. İçinde tütsü yakılan, dini törenlerde ve günlük yaşamda kullanılan buhurdanın Hristiyan inancında özel bir yeri vardır. Bu inanca göre göklere doğru yükselen buhur, ibadet edenlerin Tanrıya ulaşan dualarını sembolize etmektedir. Erken Bizans Dönemi'nden Geç Bizans Dönemi'ne kadar kiliselerdeki ayinlerde, cenaze törenlerinde ya da toplumu etkileyen önemli olaylarda buhurdan kullanıldığı, yazılı kaynaklar, tasvirler ve günümüze ulaşan örnekler yoluyla bilinmektedir.

Konya Arkeoloji Müzesi koleksiyonuna satın alma ve müsadere yolu ile dâhil edilen on bir adet bronz buhurdan bulunmaktadır. Bu buhurdanlar, Türkiye ile yurtdışındaki müzelerde ve koleksiyonlarda bulunan Bizans Dönemi buhurdanlar ile form, malzeme, teknik ve süsleme açısından benzerlik gösterir. Ancak müze koleksiyonundaki buhurdanların hiçbirinde belirgin bir dinsel konu, simge ve figür bulunmamaktadır. Bu dönemde, süslemeli ve süslemesiz buhurdanların dini ve günlük yaşamda kullanım farklılığına dair kesin veriler mevcut değildir. Bu nedenle eserler Bizans Dönemi dini törenlerinde kullanılan liturjik eşyalar veya günlük kullanım eşyaları olabilir. Çalışmada ele alınan buhurdanlar form, teknik ve süsleme özelliklerine göre incelenip, Türkiye ve yurtdışındaki müze koleksiyonlarında bulunan örneklerle karşılaştırılarak, her birinin ait olabileceği dönem belirlenmeye çalışılmıştır. Çalışmamız, Konya Arkeoloji Müzesi koleksiyonunda bulunan buhurdanların ilk defa ayrıntılı olarak ele alınması ve Bizans maden sanatındaki zengin örneklerle yeni bulgular eklemesi açısından önem kazanmaktadır.

Anahtar Kelimeler: Buhurdan, Tütsü, Bizans, Liturjik eşya, Maden sanatı, Konya Arkeoloji Müzesi

Abstract

The subject of our study is the bronze censers in the Konya Archaeological Museum and dated to the Byzantine (East Roman) Period. The censer, in which incense is burned and used in religious ceremonies and daily life, has a special place in the Christianity. According to Christianity, incense rising to the sky symbolizes the prayers of the worshipers reaching God. From the Early Byzantine Period to the Late Byzantine Period, it is known through written sources, descriptions and surviving examples that censer was used in church rites, funerals or important events affecting the society.

There are eleven bronze censers included in the Konya Archaeological Museum collection through purchase and confiscation. These censers are similar to the Byzantine Period censers found in museums and collections in Turkey and abroad, in terms of form, material, technique and decoration. However, none of these censers in the museum collection have a distinctive religious subject, symbol or figure. In this period, there is no definite data on the difference in the use of decorated and undecorated censers in religious and daily life. Therefore, censers can be liturgical items used in Byzantine religious ceremonies or items used in daily life. The censers discussed in the study were examined according to their form, technique and ornamental features, and were dated by comparing them with the examples found in museum collections in Turkey and abroad. Our study

* Dr. Yurdağül Özdemir, Selçuk Üniversitesi, Edebiyat Fakültesi, Sanat Tarihi Bölümü, Konya/TR.

E-mail: yurdagulozdemir@selcuk.edu.tr / Orcid iD: 0000-0002-0594-4655

Söz konusu çalışma, Selçuk Üniversitesi, Bilimsel Araştırma Projeleri birimi tarafından 22401021 proje numaralı "Konya Arkeoloji Müzesinde Bulunan Roma ve Erken Bizans Dönemine Tarihlenen Bronz Kandil ve Buhurdanlar" konusu ile ilgili olup, ilgili birimce desteklenmiştir. Konya Arkeoloji Müzesi'ndeki bronz eserler üzerine çalışma izni veren Konya Müzeler Müdürü Sayın Ömer Faruk Türkan'a, müzedeki çalışmalarım boyunca yardım ve ilgilerini eksik etmeyen Uzman Nuriye Ülker ve Uzman Nedime Özçalık Yılmaz'a, çalışmadaki desteklerinden dolayı Arkeolog Songül Sözel'e teşekkürlerimi sunarım.

is important in terms of defining the censers in the Konya Archeological Museum collection in detail for the first time and adding new findings to the rich examples of Byzantine metalwork.

Keywords: Censer, Incense, Byzantine, Liturgical ware, metalwork, Konya Archaeological Museum

Giriş

T.C. Kültür ve Turizm Bakanlığı, Kültür Varlıkları ve Müzeler Genel Müdürlüğü ve Konya Müzeler Müdürlüğü'nün izni ile 2021 yılında "Konya Arkeoloji Müzesi'nde Bulunan Bronz Buhurdanlar" konulu araştırma gerçekleştirilmiştir. Bu çalışmada, müze koleksiyonunda bulunan on bir adet buhurdan ayrıntılı olarak incelenmiştir. Eserler 1965-2018 yılları arasında satın alma ve müsadere yolu ile müze koleksiyonuna dahil edilmiştir. Makale konusu buhurdanlar, müzenin tüm koleksiyonunu oluşturmaktadır. Eserlerin tamamı müze deposunda bulunmaktadır. Eserler incelenirken, malzeme, teknik, form ve süsleme açısından ele alınmış, bu özelliklere göre benzer örneklerle karşılaştırılarak, tarih önerisinde bulunulmuştur.

Buhurdan (Thuribulum (Lat.)/Thymiaterion (Yun.) /Tütsü Kabı "içinde tütsü¹ yakılan, küresel, dilimli küresel, silindirik, altıgen, kare, yedigen gibi farklı biçimlerde gövdesi olan, konik veya halka biçimi kaideli veya üç ayaklı, bazı örnekleri kapaklı, elde taşınabilmesi, gerekli durumlarda asılabilmesi için üç zinciri olan, genellikle bu zincirleri yıldız biçimli bir parçanın birleştirdiği, günlük yaşamda ve dini törenlerde kullanılan eşya"² olarak tanımlanmaktadır³.

Tütsü, Roma Dönemi tıp ve imparatorluk kültüründe önemli bir yere sahip olduğu için, Erken Hristiyanlık Dönemi'nde buhur yakmak Pagan bir uygulama olarak görülmüştür. Bu nedenle Kilise Babaları tarafından tütsü kullanımı reddedilmiştir. Ancak 4. yüzyıl sonunda Hristiyanlığın tütsüye⁴ karşı tutumu değişmiş, ilerleyen süreçte buhur yakmak dini törenlerin önemli bir parçası olmuştur⁵.

¹ Tütsü, Hindistan ve Afrika'da yetişen *boswellia* ağacının gövdesindeki reçineden elde edilmektedir. İlk olarak, Güney Arabistan'dan ithal edildiği bilinmektedir (Taft ve Kazdhan 1991, 991). Tarihte ilk medeniyetlerden itibaren çok tanrılı ve tek tanrılı dinlerde, dini ve sihrî törenlerde ateşe güzel kokular atmak, yerine getirilmesi gereken şartlardan biri olarak bilinmektedir. Çin, Hint, İran, Mısır, Mezopotamya, Anadolu, Yunan ve Roma gibi medeniyetlerde arkeolojik veriler ve yazılı belgelere göre, tütsü yakmak manevi temizlenme ve tanrılara yaklaşmanın bir aracı olarak kabul edilmiştir (Erdem 1992a, 383). Ateş üzerine bir şeyler atarak buhur elde etme geleneğinin ne zaman başladığı kesin olarak bilinmese de ilk olarak kurban törenleri ile başlamış olabileceği düşünülmektedir. Bu törenlerde hayvanın parçalarının yakılmasıyla Tanrının bu sunudan haberdar edilmesi amaçlanmış olmalıdır (Köroğlu 2015, 53-54). S. Erdem'in (1992b, 384-385) aktardığına göre; "Buhurdanın tarihi, buhur yakma geleneği kadar eski değildir. Buhurun yakılan kurbanların manevi temizliği için başlayan uygulamaları ilk başlarda bir kap yapılmasını gerektirmemiştir. Buluntular, buhurdanın MÖ 4. binyıl içinde, buhurun Mezopotamya'da başlı başına bir takdime olarak Tanrılara sunulmaya başlaması ile ortaya çıktığını göstermektedir".

² Acara-Eser 2011, 144.

³ Buhurdan, buhurun kullanım biçimine göre iki ayrı model üzerine gelişme göstermiştir. Birinci tip, yanlarında kapı ve pencereleri olan, tepesinde bacası bulunan pişmiş topraktan yapılmış, kule biçimli buhurdanlardır. MÖ 2. binyılda ortaya çıkan ikinci tip buhurdan ise, masif mangal şeklindedir. Bu buhurdanlarda buhur, yanan ateşin üzerine serpilerek kullanılmıştır. Buhur Sunağı da denilen bu tip buhurdanlar taştan, dört köşe ve dört ayaklı veya masif şekilde yapılmıştır. Eski Yunan ve Roma buhurdanlarının ayaklı ve iki kulplu meyvelik şeklinde, yüksek ve konik süslemeli kapaklı olduğu bilinmektedir (Erdem 1992b, 384-385). Ayrıca Romalıların Tanrılar için kutu ya da küçük sunak biçimindeki seramik kaplarda buhur malzemelerini yaktıkları ve sunak üzerinde yaktıkları ateşe bitki karışımları attıkları, arkeolojik verilerden ve tasvirlerden bilinmektedir (Köroğlu 2015, 53-54).

⁴ Bizans Dönemi'nde buhur elde etmek için yakılan tütsü maddelerinin neler olduğuna dair kesin bilgi yoktur. Ancak British Museum'da bulunan buhurdanın içindeki tortuların yapılan analizlere göre reçine, mür (myrrh) ve *olibanum* gibi tipik tütsü malzemeleri olduğu tespit edilmiştir (Buckton 1994, 105, no. 113b). Kaynakların verdiği bilgilere göre Bizans Dönemi'nde ihtiyaç olan buhur malzemeleri Yemen'den getiriliyordu (Köroğlu 2015, 58).

⁵ Taft ve Kazdhan 1991, 991.

Hristiyan inancına göre ateş İsa'nın tanrısallığını, göklere doğru yükselen buhur ise ibadet edenlerin Tanrıya ulaşan dualarını⁶ sembolize etmektedir⁷. "*Buhurdan Meryem'i, buhurdanın içerisinden çıkan duman ise İsa'nın insanî yönünü*"⁸ simgelemektedir⁹. Ayrıca altın buhurdan Meryem'i ve kutsal ruhun haznesi Meryem'in bakireliğini sembolize etmektedir¹⁰.

Tütsü, cenazelerde güzel koku olarak, tören başlangıcında kiliseyi şeytani ruhlardan arındırmak, kötü ruhları kovmak, ikon veya altarı onurlandırmak için, özellikle Suriye ve Kopt geleneklerinde duanın ve tövbenin sembolü olarak sunuşta kullanılmıştır¹¹. Tütsü yakmak cenaze törenlerinin ayrılmaz bir parçasıdır ve sadece yas tutanlar tarafından ölen kişiye gösterilen saygının sembolü değil, aynı zamanda ruhun kurtuluşu ve duaların Tanrıya ulaşması için bir aracı olarak görülmüştür¹². Ayrıca dini törenlerin yanı sıra deprem gibi büyük felaketlerden sonra kötülükleri uzaklaştırmak amacıyla şehirlerin dahi tütsülendiği bilinmektedir¹³. Günlük yaşamda ise buhur, kötü kokuları bastırmak ve havayı temizlemek için kullanılmıştır¹⁴. Belirli günlerde ve zamanlarda evlerde de tütsü yakıldığı bilinmektedir¹⁵.

Erken Bizans Dönemi'nden Geç Bizans Dönemi'ne kadar dini törenlerde, cenaze törenlerinde, toplumu etkileyen önemli olaylarda buhurdan kullanıldığına dair duvar resimleri ve el sanatlarındaki tasvirler yoluyla bilgi sahibi olunmaktadır. Tütsü ve buhurdanın kiliselerdeki kullanımı hakkında ise 4. yüzyıl sonlarından itibaren yazılı kaynaklar ile birlikte tasvir sanatları¹⁶ önemli veriler sunar. Papalar tarihinde (Liber Pontificalis), I. Konstantinos'un Roma, San Pietro ve Lateran kiliselerine altın buhurdanlar bağışladığı¹⁷ bilgisi aktarılmaktadır¹⁸. Bu bilgi, buhurdanların kiliselerde bu tarihten itibaren kullanıldığını göstermektedir¹⁹.

4. yüzyıl sonlarına tarihli Doğu Hristiyanlığına ait liturjik kaynaklar, buhur kullanımının Suriye ve Filistin'de yaygınlaştığını göstermektedir. Kiliselerdeki törenlerde Erken Bizans Dönemi'nden (5.-7. yüzyıl) itibaren yaygın şekilde buhur yakıldığı, günümüze ulaşan çok sayıda buhurdan örneklerinden anlaşılmaktadır. Doğu Hristiyanlığı liturjisinde, özellikle kutsal topraklardaki merkezlere törensel ziyaretlerde²⁰, liturjinin

⁶ Kitab-ı Mukaddes'te (Vahiy 8: 3-5) buhurdan ile ilgili: "*Ve başka bir melek geldi ve elinde altın buhurdan olarak mezbahanın üzerinde durdu, ve tahtın önünde olan altın mezbah üzerinde bütün mukaddeslerin dualarına katsın diye, kendisine çok buhur verildi. Ve Allahın önünde meleğin elinden mukaddeslerin duaları ile buhurların dumanı çıktı. Ve melek buhurdanı aldı ve mezbahın ateşinden onu doldurdu, ve yeryüzüne attı; ve gök gürlemeleri ve sesler ve şimşekler ve zelzele oldu*" yazar.

⁷ Weitzman 1979, 594.

⁸ "*Sembolik olarak buhurdanın içi kutsal bakirenin (Meryem'in) rahmidir. İçinden çıkan tütsünün dumanı ise İsa'nın Tanrısız olmayan annesinden kaynaklanan insani tarafıdır*", bk. Bouras ve Kazdhan 1991, 397.

⁹ Bouras ve Kazdhan 1991, 397.

¹⁰ Evangelatou 2004, 123-124.

¹¹ Taft ve Kazdhan 1991, 991; Acara-Eser 2011, 144.

¹² Evangelatou 2004, 119.

¹³ Köroğlu 2015, 66.

¹⁴ Sardes kazılarında, *gymnasium*un bitişiğindeki lokanta ve boyama dükkanlarında bulunan buhurdanların kötü kokuları bastırmak amacıyla kullanıldıkları düşünülmektedir, bk. Crawford 1990, 15.

¹⁵ Aydın 2009, 281-282, dn. 4.

¹⁶ Tasvir sanatlarındaki buhurdan örnekleri için bk. Evangelatou 2004, 126-131; Köroğlu 2005, 275-294; Acara-Eser 2011, 145, dn. 12; Acara-Eser 2020, 268-274, Ek 15, Altun 2020, 116-132.

¹⁷ Ancak 4. yüzyıl sonlarından önce buhurdan kullanımının şüpheli olduğu öne sürülmektedir (Bouras ve Kazdhan 1991, 397).

¹⁸ Baouras ve Kazdhan 1991, 397.

¹⁹ Acara 1997, 342; Acara-Eser 2011, 145.

²⁰ Hacılar tarafından kutsal topraklardan getirilen Filistin üretimi buhurdanlar, üzerlerindeki sahnelerden yola çıkılarak 6.-7. yüzyıllara tarihlendirilirler. Bu ilk buhurdanların hacılar için hatıra olarak satılmak üzere yapıldıkları kabul edilmektedir. Hacılar için buhurdanlar, İsa'nın yaşadığı toprakları ziyaret ederek, öldükten

başlaması için piskopos ve din adamlarının kiliseye girişlerinde buhur kullanımı 8. yüzyıldan itibaren liturjideki yerini almıştır²¹. İkonoklazma döneminin sona ermesinin ardından, 9. yüzyıl ortalarından itibaren kilisede buhur yakılması bir kural haline gelmiştir²².

Buhurdanların tasvir sanatlarındaki örnekleri anıtsal resim sanatı, ikonalar, el yazmaları ve küçük el sanatları ürünlerinde bulunmaktadır. 6. yüzyılda Ravenna yapılarındaki İmparator tasvirlerinde yer alan liturjik eşyalar içerisinde buhurdanlar da tasvir edilmiştir. Ravenna San Vitale Kilisesi bemasındaki İmparator Justinianus ve İmparatoriçe Theodora'yı kiliseye bağış yaparken gösteren adak resimlerinde buhurdan tasviri yer alır. Burada, imparatorun solunda elinde haç tutan Ravenna Piskoposu Maximianus, yanında bir diyakon ve onun da yanında bir başka diyakon yer almaktadır. En soldaki diyakon, sağ elinin baş parmağıyla, içinde tütsü yanan üç ayaklı buhurdanı tutarken tasvir edilmiştir²³ (fig. 1).



Figür 1: Ravenna'daki San Vitale Kilisesi bemasındaki İmparator Justinianus ve maiyetini birlikte gösteren mozaik pano (6. yüzyıl ortaları)

Tasvir sanatlarında buhurdanlar, Ökaristi²⁴, Havari Kominyonu, *Koimesis* (Meryem'in ölümü), Boş Mezar Başında Kadınlar sahneleri ve Aziz Stephanos, Aziz Romanos, Genç Symeon Stylites tasvirlerinde betimlenmiştir. Buhurdanlar daha çok Havari Kominyonu ve *Koimesis* sahnelerinde tasvir edilen liturjik eşyalar arasında yer alırlar. Bu sahnelerde küresel gövdeli konik kaideli, dilimli küresel gövdeli buhurdanlar gibi örneklerin tasvir edildiği görülmektedir²⁵.

sonra dirildiklerinde onun başışlayıcı olma özelliğinden yararlanmak amacıyla, kutsal topraklara yapılan ziyaretin bir ödülü olarak, İsa'nın kendilerini affedeceğinin bir kanıtı olarak da algılanmıştır (Aydın 2009, 289, dn. 75).

²¹ Aydın 2009, 281, dn. 4.

²² Köroğlu 2015, 55.

²³ Weitzman 1979, 76, no. 65; Köroğlu 2005, 282.

²⁴ Ökaristi töreninde buhurdanlar özellikle kutsal kitap, paten ve kalıs gibi kutsal eşyaları tütsülemek için kullanılmıştır bk. Köroğlu 2005,276.

²⁵ Acara 2020, 76.

Dinsel törenlerde buhurdanlar çoğunlukla cenaze törenlerinde (*prothesis*) tasvir edilmiştir. Bizans tasvir sanatlarında önemli bir yere sahip olan *Koimesis* sahnesi, Hristiyan cenaze törenlerinin bir modeli olmuştur. Meryem'in ölüm töreninin yanı sıra İsa ve diğer kutsal kişilerin ölüm sahnelerinde de cenazenin piskopos veya diyakon tarafından tütsülendiği görülmektedir²⁶. Gülşehir Karşı Kilise'de (1212), *naosun* güney duvarında yer alan *Koimesis* sahnesi bu örneklerden biridir (fig. 2). Sahnenin merkezinde Meryem yatak üzerinde uzanırken, Meryem'in başucundaki Havarî Petrus ise sağ elinde küresel gövdeli, yüksek kaideli, üç zincirli buhurdanı kancasından tutup sallarken tasvir edilmiştir. Yine Gračanica Kilisesi'nde (1320) yer alan *Koimesis* sahnesinde, cenaze alayı betimlenmiştir (fig. 3). Cenaze alayının önünde ilerleyen havarilerin arasında yer alan Aziz Petrus, sağ elinde dilimli gövdeli zincirli bir buhurdanla tasvir edilmiştir. Meryem'in arkasında yer alan meleklerden birinin de katzi tuttuğu görülmektedir²⁷.



Figür 2: Gülşehir Karşı Kilise tonozun güney yarısı, alt şerit doğu bölümündeki *Koimesis* sahnesi



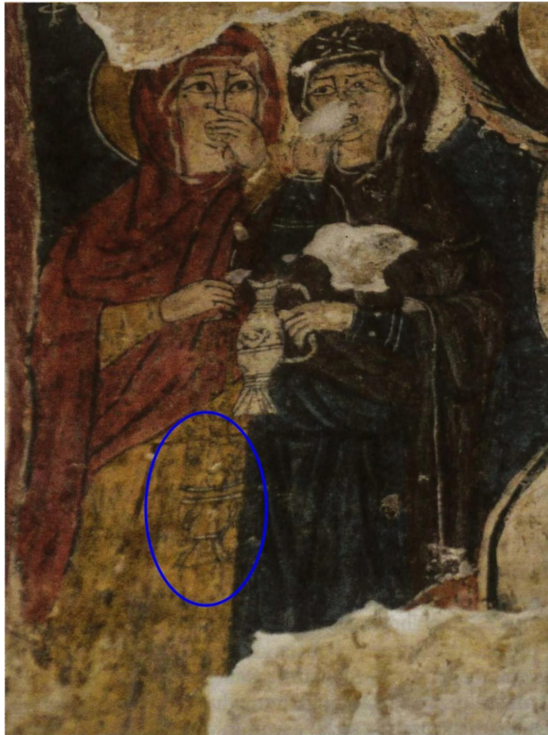
Figür 3: Gračanica Kilisesi *Koimesis* sahnesi

²⁶ Köroğlu 2005,278; Acara 2020,26.

²⁷ Köroğlu 2005,278; Köroğlu 2015, 59-60.

Bizans Dönemi'nde ölünün anılması (mezar ziyareti) da önemli dini törenlerden biridir. Bu törenler hakkında manastır typikonlardan bilgi edinilmektedir. Manastırlarda her Cuma gecesi ölüleri anmak üzere rahipler tarafından ayinler düzenlendiği ve manastır ritüelinin son kısmında mezarların da ziyaret edildiği bilgisi verilmektedir. Anma törenlerini anlatan kaynaklarda tütsüden de bahsedilmektedir. St. Sabas typikonunda aktarılan bilgiye göre; “Önce iki şamdan ve buhurdan taşıyan rahipler mezar odasına girerek odayı tütsülemektedir. Onların peşinden ilahiler söyleyen bir grup rahip, kiliseden çıkarak mezar odasına törensel bir biçimde yürümektedir”²⁸. Bizans sanatında buhurdan tasvirlerinin yer aldığı “Boş Mezar Başında Kadınlar” sahnesi de ölünün anılması (mezar ziyareti) töreni ile ilişkilidir. Bu sahnede, İsa'nın mezara gömülmesinin ardından, Meryemlerin hazırladıkları mür'ü İsa'nın cesedine sürmek için mezarı ziyaretleri tasvir edilmiştir. Örnekler içerisinde Kapadokya Bölgesi'nde Nevşehir Tatların II. Numaralı Kilise'de tonozun güney yarısındaki “Boş Mezar Başında Kadınlar” sahnesinde dilimli gövdeli buhurdan tasviri yer alır²⁹. Bu sahnede soldaki Meryem tek kulplu bir şişe taşıırken, sağdaki Meryem ise dilimli küresel gövdeli, konik kaideli buhurdanı sallarken tasvir edilmiştir³⁰ (fig. 4).

Bu tasvirler dışında İstanbul Pammakaristos Manastır Kilisesi (Fethiye Cami) mezar şapelinin güney dehlizi kuzey duvarında yer alan niş içerisinde “Kutsal altar önünde Harun (Aaron) ve oğulları”nın hediyeler sunarken betimlendiği fresk, Hristiyan inancında farklı dini törenlerde tütsü geleneğinin önemi ve Bizans Dönemi buhurdanlarının çeşitliliğini göstermesi açısından önemlidir. Sahnede hem Harun'un hem de oğullarının ellerinde buhurdanlar vardır. Harun'un elindeki omurgalı çanak, bilezikli yüksek halka kaideli, üç zincirli ve tepeliklidir. Diğer buhurdan ise dilimli küresel gövdeli, bilezikli, yüksek halka kaideli, üç zincirli ve tepeliklidir³¹ (fig. 5).



Figür 4: Tatların II. Numaralı Kilise Boş Mezar Başında Kadınlar betimi



Figür 5: Pammakaristos Manastır (Fethiye Cami) mezar şapelinde Harun ve oğullarının betimlendiği sahne

²⁸ Akyürek 1996,184.

²⁹ Altun 2020,122-124.

³⁰ Peker 2010,579-580; Altun 2020,122-123.

³¹ Köroğlu 2005, 275.

Konya Arkeoloji Müzesi'ndeki Bronz Buhurdanlar

Bizans Dönemi'ne ait buhurdanlar arkeolojik kazıların yanı sıra satın alma ve müsadere yoluyla müze ya da özel koleksiyonlara dahil edilmiştir. Bu eserler hem Türkiye'deki hem de yurt dışındaki müzelerde ve özel koleksiyonlarda yer almaktadır. Bizans Dönemi'ne ait buhurdanların gövdesi küresel, dilimli küresel, silindirik, altıgen, kare ve yedigen gibi farklı biçimlerden oluşurken, kaide biçimleri konik, halka veya üç ayak şeklindedir³². Bazılarının üzerinde menteşelerle çanağa tutturulmuş, kokunun yukarı çıkabilmesi için delikli tasarlanmış kapaklar bulunur. Kapaksız ve zincirli (tek ya da en çok üç zincir) buhurdanlar çoğunluğu oluşturmaktadır. Zincirli buhurdanlar hem taşıma kolaylığı sağlarken hem de din adamlarının tören sırasında buhurdanı sallayabilmesini sağlamaktadır. Buhurdanların çanak kısmı kapaklı veya kapaksız benzer formlarda yapılmış olup, ağız kenarları ise hafif içe veya dışa dönük olarak verilmiştir. Kapaksız örneklerde ağız kenarında dilimli ya da daire şeklinde askı halkaları bulunmaktadır. Askı halkalarına zincir, tel ya da uzun plakalar takılmıştır. Bazı örneklerde zincir halkalarına ara parça olarak haçlar asılmıştır. Zincirler üstte bir kanca ile birleşir veya tepelikle geçirilir. Zincirlerin üzerine asılan kancalar, dini törenlerde din adamlarının buhurdanı sağ ellerinin baş parmaklarına geçirerek kullanmalarını sağlar³³.

Bizans Dönemi buhurdanlarının çoğunlukla bronz ve pirinçten, döküm tekniğinde yapıldığı³⁴, süslemede kalıpla kabartma ve kazıma tekniklerinin kullanıldığı tespit edilmiştir³⁵. Buhurdanların Hristiyanlığa ait ilk örnekleri 4. yüzyılda Kopt sanatında görülmektedir ki, bu örneklerin malzemesindeki bütünlük sebebiyle yapımında çoğunlukla bronz malzemenin tercih edildiği anlaşılmaktadır. Bronzun buhurdan için dayanıklılığı ve döküm tekniğine en uygun malzeme olması, bunun temel nedenidir. Buhurdanların gövdesi döküm tekniği ile yapılırken, halka/konik kaidelerin de tek parça yapılması mümkün olmuştur. Üç ayaklı örneklerde ayakların, bazı halka veya konik kaidelerde, kaidelerin ve ağızda bulunan zincirlerin geçirildiği halkaların lehim ya da perçin ile sonradan gövdeye birleştirildiği anlaşılmaktadır³⁶.

8. yüzyıla kadar zincirli buhurdanlar küresel, çokgen veya silindirik gövdelidir. En yaygın tip olan kadeh şeklinde, alçak kaideli buhurdanlar İncil sahneleri ile süslenmiştir³⁷. 9. yüzyıldan sonra bu tür buhurdanlar ile birlikte, *katsion* (katzi, katzen)³⁸ adı verilen buhurdanların kullanıldığı görülür³⁹.

Çalışmamızda ele aldığımız Konya Arkeoloji Müzesi koleksiyonunda bulunan on bir adet bronz buhurdan gövde formlarına göre gruplara ayrılmış, gövde kaide/ayak biçimlerine göre de alt gruba ayrılarak değerlendirilmiştir. Bu gruplandırmaya göre; Müze koleksiyonundaki buhurdanların sekiz adedi küresel gövdeli, üç adedi ise altıgen gövdeli tiptedir. Formlarına göre ayrılan eserlere, müze envanter numaralarına göre katalog numarası verilmiştir.

³² Acara-Eser 2011, 146-147.

³³ Köroğlu 2015, 62.

³⁴ Zincir ve sap gibi ara parçalarda demir ve kurşun da kullanılmaktadır (Köroğlu 2015, 63).

³⁵ Köroğlu 2015, 63.

³⁶ Acara-Eser 2011, 145-146.

³⁷ Üzerlerinde İsa, Meryem, Baş Melek Mikail ve havariler gibi tasvirlerin bulunduğu buhurdanlarda en yoğun sahne İsa'nın yaşamından alınan sahnelerdir. Bk. Acara-Eser 2020, 36.

³⁸ Fazla derin olmayan gövde kısmı ile uzun ve yassı sapları bulunan buhurdanlardır.

³⁹ Baouras ve Kazdhan 1991, 397.

Küresel Gövdeli Buhurdanlar

Çalışmamızda ele aldığımız küresel gövdeli buhurdanlar, küresel gövdeli-üç ayaklı, küresel gövdeli-alçak halka kaideli, küresel gövdeli-yüksek konik kaideli ve dilimli küresel gövdeli olmak üzere dört farklı tiptedir.

Küresel Gövdeli, Üç Ayaklı Buhurdanlar

Çalışmamızda ele aldığımız buhurdanlardan kat. no. 1-4, küresel gövdeli üç ayaklıdır. Kat. no. 1, kat. no. 3 ve kat. no. 4'ün ağız kısımları dışa doğru hafif kalınlaşarak dik yükselirken, kat. no. 2 dışa çekik ağızlıdır. Kat. no. 2 ve kat. no. 4'ün zincirleri mevcutken, kat. no. 1'in sadece zincir bağlantı halkaları korunmuştur. Kat. no. 2'nin ise ağız kısmı kırıktır, ancak mevcut durumundan buhurdanın zincir bağlantı yerinin olmadığı anlaşılmaktadır. Buna göre, kat. no. 1, kat. no. 3 ve kat. no. 4 küresel gövdeli, üç ayaklı, kapaksız, zincirli; kat. no. 3 ise küresel gövdeli, üç ayaklı, zincirsiz bir örnektir. Dört eserin de ayakları ön cephede ortaya doğru daralmakta ve alta doğru tekrar genişlemektedir. Ayaklar, taban kısmı ile zemine oturmakta iken, sadece ayaklarının uç kısımları yukarıya kalkık işlenen kat. no. 3, topuk kısmıyla zemine oturmaktadır. Kat. no. 1 satın alma yoluyla, diğer üç örnek ise müsadere yoluyla müze koleksiyonuna dahil edilmiştir. Kat. no. 3 ve kat. no. 4 aynı tarihte müzeye gelmiştir. Kat. no. 4'ün zincir kısmında, tepelikten sonra tekrar bir zincir ile bağlanarak kancaya geçilmesi dışında eserler oldukça benzerdir. Kat. no. 3, zincir uzunluğu ve toplam yüksekliği (42,5 cm) ile kat. no. 4'ten (31 cm) daha yüksektir. Kat. no. 1'in sadece ağız kenarında ve ağız kenarının altında, gövdede paralel çizgilerden oluşan kazıma süslemeler korunmuşken, kat. no. 2, kat. no. 3 ve kat. no. 4'ün ağız kenarında, ağız kenarının altında ve gövdede paralel iki çizgi ile kaidede iç içe dört daireden oluşan kazıma tekniğinde süslemeler vardır.

Kat. no. 1, kat. no. 3 ve kat. no. 4 numaralı eserler, dışa çekik ağız kenarının yukarıya doğru daralarak yükselmesi, küresel gövdesi ve üç ayağın biçimi bakımından Sardis'te bulunan M67.35:7584 envanter numaralı buhurdan⁴⁰, Silifke Müzesi 2018 ve 1993 envanter numaralı buhurdanlar⁴¹, Haluk Perk Müzesi 2364 ve 1355 numaralı buhurdanlar⁴² ve British Museum M&LA 1986,7-5,1 envanter numaralı buhurdan⁴³ ile benzerdir. Sardis (no. M67.35:7584), Silifke (no. 1993), Haluk Perk Müzesi (no. 1355) ve British Museum (no. M&LA 1986,7-5,1) örneklerinde, gövdenin alt kısmında, ayaklarla birleştiği yerdeki kazıma çizgiler, Konya eserlerinde görülmez. Kat. no. 3, ayaklarının yukarıya kalkık işlenmesi ve sadece topuk kısmıyla zemine oturması bakımından Haluk Perk Müzesi 2364 envanter numaralı eserle benzerdir.

Ürgüp Müzesi'nde bulunan 580 envanter numaralı eser⁴⁴ ile British Museum M&LA 1994,6-10,13⁴⁵ envanter numaralı eser, genel biçimi bakımından Konya örnekleriyle benzer olmasına karşın, ağız kenarı ve ağız kenarının altında yer alan birbirine paralel iki düz şerit arasındaki spiral bezeme kuşağının varlığı bakımından farklılık göstermektedir. Bunun yanı sıra, Konya örneklerinde detaylandırılmayan ayaklar görülmekte iken, Ürgüp ve British Museum buhurdanlarında eklem yerleri ve ayak parmakları belirginleştirilmiş, ayakların uç kısımları yukarıya doğru kıvrılmış ve ayaklar topuk kısmıyla zemine oturmuştur.

⁴⁰ Waldbaum 1983, 100, kat. no. 585, lev. 38.

⁴¹ Acara-Eser 2020, kat. no. 23-24.

⁴² Köroğlu 2005, kat. no. 5, 8.

⁴³ Buckton 1994,105, kat. no. 113b.

⁴⁴ Acara-Eser 2020, kat. no. 20.

⁴⁵ Buckton 1994, 104, kat. no. 113a.

İstanbul Arkeoloji Müzesi'nden 6593 envanter numaralı buhurdan⁴⁶ ile Antalya Müzesi 1.6.88 envanter numaralı buhurdan⁴⁷ form açısından Konya örneklerinin tekrarı niteliğindedir. Ancak, İstanbul örneği gövdeyi çevreleyen yazıt ve yazıtın altındaki üç haç motifi, Antalya örneği ise ağız kenarının altında yer alan yazıtın varlığı bakımından Konya örneklerinden ayrılmaktadır.

İzmir Arkeoloji Müzesi 6809 envanter numaralı eser⁴⁸, gövde ve ayaklarının biçimi bakımından Konya örnekleriyle benzerdir ancak dışa çekik ağız kenarının yukarıya doğru daralarak, dik yükselmesi bakımından farklılık gösterir. Ağız kenarının altında yer alan paralel kazıma çizgiler Konya örneklerinde de görülmekte iken, gövdenin alt kısmında yer alan çizgilerin varlığı bakımından Sardis (no.M67.35:7584), Silifke (no. 1993) ve Haluk Perk Müzesi (no. 1355) örnekleriyle benzerdir.

Manisa Müzesi'nde bulunan 733 envanter numaralı eser⁴⁹, üç ayağın aşağıya doğru daralarak, düz devam etmesi bakımından Konya örneklerinden ayrılrsa da, hem ağız kenarı ve gövdenin biçimi hem de gövde üzerinde yer alan kazıma çizgilerin varlığı bakımından oldukça benzerdir.

Kat. no. 2, ağız kenarı, gövdesi ve üç ayağın biçimi bakımından Antalya Müzesi (no. 3.13.74)⁵⁰ ve Fethiye Müzesi'nden (no. 1552)⁵¹ buhurdanlarla oldukça benzerdir. Konya örneğinde görülen gövdede eşit aralıklı paralel kazıma çizgiler ve kabın alt kısmında, ayakların ortasında yer alan iç içe geçmiş dört daireden oluşan bezeme, hem Antalya hem Fethiye örneğinde tekrar edilmiştir. Kat. no. 2'de, kabın alt kısmında yer alan ortadaki dairenin, gövdedeki kazıma çizgilerden farklı olarak kabartma tekniğinde yapılmış olması, Antalya buhurdanında da tekrar edilmiştir. Kat. no. 2'de zincir bağlantı halkası mevcut değilken, Antalya buhurdanında ağız kenarına paralel yerleştirilen bu bağlantı yerleri stilize palmet şeklinde, Fethiye örneğinde ise ağız kenarına dik yerleştirilmiş, halka şeklindedir.

Küresel gövdeli, üç ayaklı buhurdanlar dünyadaki farklı müze ve koleksiyonlarda da görülmektedir. British Museum'daki iki örneğin yanı sıra⁵², Sicilya Katanya'dan ve Mısır'da buluntu yeri bilinmeyen bir örnek⁵³, Atina Stathatos Koleksiyonu'nda bulunan 9113 numaralı eser (6.-7. yüzyıl)⁵⁴, Tiberya yakınlarındaki Celile'den geldiği düşünülen, Omaha'da Joslyn Art Museum'da korunan bir buhurdan, formu bakımından Konya örnekleriyle karşılaştırılabilir. D. Buckton, buhurdanların bu yaygın dağılımının birden fazla üretim merkezine işaret ettiğini vurgulamaktadır⁵⁵. Ayrıca sınırlı arkeolojik veriler doğrultusunda, hem Suriye hem de Mısır'ın 630-640 yıllarında Araplar tarafından ele geçirilmesini dikkate alarak, bu formdaki buhurdanların üretimi için yaklaşık 7. yüzyıl ortalarını *terminus ante quem* olarak belirlemiştir⁵⁶.

Buckton, British Museum örneklerini (kat. no. 113a ve 113b) yaklaşık 550-650 yılları arasına⁵⁷, J. C. Waldbaum ise Sardis buluntusu bronz buhurdanı Erken Bizans Dönemi'ne

⁴⁶ Atasoy ve Parman 1983, 173, kat. no. 53; Acara-Eser 2020, kat. no. 21.

⁴⁷ Acara-Eser 2020, kat. no. 22.

⁴⁸ Acara-Eser 2020, kat. no. 26.

⁴⁹ Acara 1990, kat. no. 78; Acara-Eser 2020, kat. no. 27.

⁵⁰ Acara 1997, kat. no. 32; Acara-Eser 2020, kat. no. 28.

⁵¹ Acara-Eser 2020, kat. no. 30.

⁵² Buckton 1994, 104-105, kat. no. 113a-113b.

⁵³ Bk. Waldbaum 1983, 100, kat. no. 585; Orsi 1942, 171-172; Strzygowski 1905, 282, kat. no. 9113, lev. 32.

⁵⁴ Bk. Stathatou ve Amandry 1963, 290, no. 240, lev. 45.

⁵⁵ Buckton 1994, 104.

⁵⁶ Buckton 1994, 104.

⁵⁷ Buckton 1994, 104-105.

tariflendirir⁵⁸. M. Acara-Eser, Ürgüp Müzesi'deki buhurdanı 6. yüzyıla tarihlerken⁵⁹, diğerk farklı müzelerdeki benzer örnekler için kesin bir tarih önerisinde bulunmaz, ancak bunların biçim ve boyut açısından 6.-7. yüzyıllara tarihlenen buhurdanlarla benzerliklerini vurgular⁶⁰. Ayrıca işçilikleri çok kaliteli olmayan bu eserlerin, Anadolu'daki küçük kiliseler için yerel atölyelerde yapılmış olabileceğini de önerir. G. Köroğlu ise buluntu yeri bilinmeyen Haluk Perk Müzesi koleksiyonundaki eserlerle ilgili tarih önerisi yapmamıştır⁶¹.

Küresel Gövdeli, Alçak Halka Kaideli Buhurdan

Küresel gövdeli, alçak halka kaideli buhurdan (kat. no. 5) müsadere yoluyla müze koleksiyonuna dahil edilmiştir. Eserin zincir bağlantı halkaları mevcutken, zincirleri eksiktir. Kat. no. 5'in ağız kenarında, ağız kenarının altında ve gövdede paralel çizgilerden oluşan kazıma süsleme mevcuttur. Eserin içi ve dışı yoğun korozyonludur.

Küresel gövdeli, alçak halka kaideli buhurdan (kat. no. 5), küresel gövdeli, dışa çekik ağızlı, halka kaideli olan Kütahya Müzesi'ndeki 7901 envanter numaralı buhurdan⁶², Bursa Müzesi'ndeki 5457 envanter numaralı buhurdan⁶³ ve Haluk Perk Müzesi 1349 buhurdanlar⁶⁴ ile benzerlik gösterir. Ancak Kütahya Müzesi'ndeki buhurdan (no. 7901), gövdesinde paralel üç çizgiden oluşan süslemesi ve aşağıya doğru genişleyen daha yüksek halka kaidesi açısından, Bursa Müzesi'ndeki (no. 5457) buhurdan, dışta ağız kenarının altında bir sıra ve içte gövdenin ortasında iki sıra çizgiden oluşan süslemesi, Haluk Perk Müzesi'ndeki eser ise gövdesinde bulunan iki çizgiden oluşan kazıma süslemesi ile Konya örneğinden ayrılır.

Antalya Müzesi'ndeki 24.2.75 envanter numaralı buhurdan⁶⁵, İzmir Arkeoloji Müzesi'nde bulunan 25.6.971 envanter numaralı buhurdan⁶⁶, Tire Müzesi'nde 396 envanter numaralı buhurdan⁶⁷, Selçuk-Efes Müzesi 19.9.90 envanter numaralı⁶⁸ ve Haluk Perk Müzesi 4292 envanter numaralı⁶⁹ buhurdanlar ise Konya örneği ile (kat. no. 5) küresel gövdeli ve alçak halka kaideli olmaları açısından benzerlik gösterirken, ağız kenarlarının biçimi ve gövdede yer alan kazıma süslemeler açısından farklı özellikler taşırlar.

Antalya Müzesi (no. 24.2.75.), İzmir Arkeoloji Müzesi (no. 25.6.971), Selçuk-Efes Müzesi (no. 19.9.90), Haluk Perk Müzesi (no. 4292) ve Tire Müzesi'ndeki (no. 396) buhurdanların Konya örneğinden farklı olarak ağız kenarları düz sonlanmaktadır. Antalya örneğinde ağız kenarının altında paralel dört sıra çizgi gövdeyi çevrelerken, İzmir Arkeoloji Müzesi'ndeki buhurdanın ağız kenarında birbirine paralel dört sıra, içte ise dip kısmında iç içe dört daireden oluşan süsleme mevcuttur. Haluk Perk Koleksiyonu'ndaki buhurdan, ağız kenarında ikişer sıra çift çizgi içine alınmış kazıma tekniğindeki şeridin içinin kısa kesik çizgilerle doldurulması ve gövdenin alt kısmında iki kazıma çizgi bulunması, Tire Müzesi'ndeki örnek ise ağız kenarının altında ve gövdede paralel iki çizgi bulunması ile Konya örneğinden ayrılır.

⁵⁸ Waldbaum 1983, 100.

⁵⁹ Acara-Eser 2020, 172.

⁶⁰ Acara-Eser 2020, 140.

⁶¹ Köroğlu 2005, 288, 291.

⁶² Acara 2020, kat. no. 31; Demirel-Gökalt 2016, 243, kat. no. 4.

⁶³ Acara 1997, kat. no. 37; Acara-Eser 2020, kat. no. 32.

⁶⁴ Köroğlu 2005, kat. no. 3.

⁶⁵ Acara-Eser 2020, kat. no. 34.

⁶⁶ Acara-Eser 2020, kat. no. 36.

⁶⁷ Gürler 2004, kat. no. 73.

⁶⁸ Acara-Eser 2020, kat. no. 37.

⁶⁹ Köroğlu 2005, kat. no. 7

Kat. no. 5 ile benzer olan örneklerden Kütahya Müzesi'ndeki buhurdan Z. Demirel-Gökalp tarafından 6.-7. yüzyıllara⁷⁰, Tire Müzesi'ndeki buhurdan B. Gürler tarafından Erken Bizans Dönemi'ne⁷¹ tarihlendirmiştir. Acara-Eser, Selçuk-Efes Müzesi'ndeki buhurdanı 6. yüzyıla tarihlendirirken, diğer örnekler için tarihlendirme önerisinde bulunmamıştır⁷². Köroğlu da Haluk Perk Müzesi'ndeki buhurdanlar ile ilgili tarih önerisinde bulunmamıştır⁷³.

Küresel Gövdeli Yüksek Konik Kaideli Buhurdan

Küresel gövdeli, yüksek konik kaideli buhurdan (kat. no. 6) satın alma yoluyla müze koleksiyonuna kazandırılmıştır. Eserin zincir bağlantı halkaları korunmuş iken, zincirleri eksiktir. Kat. no. 6'nın iç ve dış yüzeyinde süsleme yoktur. Eser, içte ve dışta yoğun korozyonludur.

Küresel gövdeli, yüksek kaideli buhurdan (kat. no. 6) İstanbul Arkeoloji Müzeleri, 88.11 envanter numaralı örnek⁷⁴ ve Mersin Müzesi'ndeki 00.16.3 envanter numaralı buhurdan⁷⁵ ile şişkin küresel gövdesi, içi boş aşağıya doğru genişleyen yüksek konik biçimli kaidesi ile benzerdir. Ancak İstanbul Arkeoloji Müzeleri koleksiyonundaki (no. 88.11) buhurdanın gövdesinde dört madalyon içerisinde birer insan figürü tasviri yer alırken, Mersin Müzesi'ndeki buhurdanın (no. 00.16.3) gövdesi üzerinde stilize edilmiş kabartma insan figürlerinin yer aldığı İncil sahneleri bulunmaktadır. İstanbul Arkeoloji Müzeleri'ndeki buhurdanın kaidesi Konya ve Mersin örneklerine göre daha yüksektir. Mersin Müzesi'ndeki örnek ise ağız kenarının hafifçe içe kapanması gibi özellikleriyle hem Konya hem İstanbul örneğinden ayrılır. İstanbul Arkeoloji Müzesi'ndeki buhurdan Acara-Eser tarafından Orta Bizans Dönemi'ne⁷⁶, Mersin Müzesi'ndeki buhurdan ise Köroğlu tarafından 6.-7. yüzyıllara tarihlendirilmiştir⁷⁷.

Kat. no. 6'daki örneğin tasvir sanatlarındaki yakın benzeri Gülşehir Karşı Kilise'de (1212), *Koimesis* sahnesinde görülmektedir (fig. 2). Benzer formdaki bir diğer buhurdan Marmaray-Üsküdar kazılarında ortaya çıkarılmıştır. Kazı buluntusu buhurdan Orta Bizans Dönemi'ne tarihlendirilmiştir⁷⁸.

Dilimli Küresel Gövdeli Buhurdanlar

Çalışmamızda bulunan küresel gövdeli buhurdanlardan ikisi, dilimli gövde tasarımıyla diğerlerinden farklılık gösterir. Yapılan araştırmalarda, kat. no. 7 ve kat. no. 8'deki dilimli küresel gövdeli örneklerin birebir benzerleri tespit edilememiştir. Yayınlanan örneklerin ölçülerinin yanı sıra, kaide ve gövdedeki dilimlerin biçimi ve boyutları açısından da farklı oldukları görülmektedir. Dilimli küresel gövdeli buhurdanlardan Haluk Perk Koleksiyonu'ndaki M446 ve 3892 envanter numaralı iki buhurdan⁷⁹, İstanbul Arkeoloji Müzesi'ndeki 7471 envanter numaralı buhurdan (13.-14. yüzyıllar)⁸⁰, Amasra Müzesi'ndeki 462/3.3.A74. envanter numaralı buhurdan (6.-7. yüzyıllar)⁸¹ ve Ankara Anadolu

⁷⁰ Demirel-Gökalp 2016, 243.

⁷¹ Gürler 2004, 91.

⁷² Acara-Eser 2020, 179.

⁷³ Köroğlu 2005, 286, 290.

⁷⁴ Acara-Eser 2020, kat. no. 19.

⁷⁵ Köroğlu 2015, kat. no. 3.

⁷⁶ Acara-Eser 2020, 171.

⁷⁷ Köroğlu 2015, 68.

⁷⁸ Altun 2020, 120; Karagöz 2010, 413-423, fig. 7.

⁷⁹ Köroğlu 2005, kat. no. 16, 20.

⁸⁰ Atasoy ve Parman 1983, kat. no. 52; Acara-Eser 2020, kat. no. 41.

⁸¹ Acara-Eser 2020, kat. no. 42.

Medeniyetleri Müzesi'ndeki 141-30-75 envanter numaralı buhurdan⁸², kat. no. 7 ve 8 ile benzerdir.

Haluk Perk Koleksiyonu'nda yer alan (no. M446) küresel gövdeli buhurdanın gövdesi hafifçe yivlendirilmiştir. Ağız kenarını yassı kabartma bir bant kuşatmaktadır. Aynı koleksiyondaki diğer buhurdanın (no. 3892) ise küresel gövdesi sekiz dilimli ve konik kaidelidir. Ağız kenarının dışını kazıma bir yiv kuşatır. İstanbul Arkeoloji Müzesi'ndeki buhurdanın (no. 7471), küresel gövdesi on iki dilimli, kaidesi koniktir. Dilimlerin başlangıcı ile ağız kenarı arasında bulunan şerit açısından kat. no. 8'deki buhurdan ile benzerlik gösterir. Amasra Müzesi'ndeki buhurdanın (no. 462/3.3.A74) küresel gövdesi altı dilimlidir ve üç ayaklıdır, ağız kenarını çevreleyen şerit zikzak motifi ve geometrik motiflerle bezenmiştir. Ankara Anadolu Medeniyetleri Müzesi'ndeki buhurdanın (no. 141-30-75) küresel gövdesi dokuz dilimlidir ve halka kaidelidir. Örneklerden anlaşıldığı üzere, dilimlerin sayıları, kalınlıkları ve kaide biçimleri gibi özellikleri bakımından tüm örnekler birbirinden farklıdır.

Acara-Eser'in yapmış olduğu kapsamlı araştırmaya göre; bu tür buhurdanlarda boyut bütünlüğü tespit edilemediği gibi gövdedeki dilimlerin sayısı, genişliği, dışa taşkın veya yüzeysel olmaları gibi özelliklerin de farklı olduğu görülmüştür⁸³.

Dilimli küresel gövdeli buhurdanların Türkiye ve yurt dışındaki müzelerde az sayıda örneği bulunmaktadır. Bu nedenle de söz konusu buhurdanların seri üretim olmadığı düşünülmektedir. Dilimli küresel gövdeli buhurdanların tasvir sanatındaki betimleri 11. yüzyıldan 15. yüzyıla kadar görülmektedir. Bugüne kadar yapılan çalışmalarda, Erken Bizans Dönemi'ne (4.-7. yüzyıllar arası) tarihlenen dilimli küresel gövdeli buhurdanların tespit edilememiş olması nedeniyle, bu biçimin Orta Bizans Dönemi'nde (8.-13. yüzyıllar arası) ortaya çıktığı düşünülmektedir⁸⁴.

Acara-Eser'in çalışması⁸⁵ ve Türkiye dışındaki müzelerde bulunan buhurdanlar üzerinden yaptığı tespitlere göre; küresel gövdeli buhurdan örneklerinde ağız çapları 6,5-13,2 cm, yükseklikleri 3,6-20 cm, kaide çapları 2,6-7,2 cm arasında değişmektedir. Bunlar arasında, ağız çapının 8,9-9 cm, yüksekliğinin ise 9-10 cm ölçülerinde olan örneklerin yoğunluğu dikkat çekmektedir⁸⁶. Kataloğumuzda bulunan küresel gövdeli tüm buhurdanların ölçüleri yukarıdaki ölçülere uymaktadır.

Müze koleksiyonlarında çok sayıda örneği bulunan küresel gövdeli buhurdanların 6.-15. yüzyıllar arasında her dönemde ve pek çok farklı sanat alanında tasvir edildiği tespit edilmiştir⁸⁷. Bu tasvirler, genellikle 6.-9. yüzyıllar arasına tarihlenen küresel gövdeli buhurdanların, son dönemlere kadar kullanıldığını göstermektedir⁸⁸.

Tüm bu örnekler ve değerlendirmeler dikkate alındığında, çalışmamız kapsamında ele aldığımız küresel gövdeli, üç ayaklı buhurdanlar (kat. no. 1-4) 6.-7. yüzyıllara tarihlendirilebilir. Küresel gövdeli, alçak kaideli buhurdan (kat. no. 5) ve küresel gövdeli, yüksek konik kaideli buhurdan (kat. no. 6) için benzer örneklerde farklı tarihlendirme önerileri bulunması ve günümüze gelen küresel gövdeli örneklerin çoğunluğunun 6.-9. yüzyıllara tarihlendirilmesi dikkate alınarak, bunların da 6.-9. yüzyıllar arasında üretilmiş

⁸² Acara-Eser 2020, kat. no. 43.

⁸³ Acara-Eser çalışmasında ele aldığı dilimli küresel gövdeli buhurdanların ağız çaplarının 9,5-14,4 cm, kaide çaplarının 6-6,8 cm, yüksekliklerinin ise 6,6-12 cm arasında olduklarını tespit etmiştir (Acara-Eser 2011, 146).

⁸⁴ Acara-Eser 2011, 146-147; Acara-Eser 2020, 78, 95.

⁸⁵ Bk. Acara 1990; Acara-Eser 2011, 143-162; Acara-Eser 2020.

⁸⁶ Acara-Eser 2011, 146; Acara-Eser 2020, 94-95.

⁸⁷ Acara-Eser 2020, 78.

⁸⁸ Acara-Eser 2011, 146, dn. 15-16.

olabileceği önerilebilir. Dilimli küresel gövdeli iki örnek ise (kat. no. 7-8), benzer örneklerinin Orta Bizans Dönemi'nden önce görülmemesi nedeniyle Orta Bizans Dönemi'ne (8.-13. yüzyıllar) tarihlendirilebilir.

Altıgen Gövdeli Buhurdanlar

Konya Arkeoloji Müzesi'nde bulunan, çalışmamız kapsamında incelediğimiz altıgen gövdeli üç örnek mevcuttur (kat. no. 9-11). Her üç eser de üç ayaklıdır. Kat. no. 9'daki buhurdanın ayaklarının yalnızca izleri mevcutken, kat. no. 10 ve kat. no. 11'in ayakları birbirine benzer şekildedir. Üç eser de zincirlidir. Diğer örneklerden farklı olarak kat. no. 11'in zincir bağlantı halkaları mevcut değildir. Zincirlerin takılması için ağız kenarına üç delik açılmıştır. Kat. no. 9 ve kat. no. 10 satın alma, kat. no. 11 ise müsadere yoluyla farklı tarihlerde müze koleksiyonuna dahil edilmiştir. Her üç eser de gövdelerindeki profil düzenlemesiyle farklılık gösterir. Kat. no. 9 gövdede dört, ayakların birleştiği yerde üç profille genişletilmişken, kat. no. 10'un ağız kısmının altında bir şerit vardır ve ayakların birleştiği yerde iki profille genişletilmiştir. Kat. no. 11 ise ağız kenarında ve gövdeyle ayakların birleştiği kısımda birer profille genişletilmiştir.

Altıgen gövdeli, üç ayaklı buhurdanlar Sardis'te bulunmuş olup, bunlardan M59.31:1592 envanter numaralı eser⁸⁹, kat. no. 9 ile oldukça benzerdir. Eskişehir Müzesi'nden A.29.76 envanter numaralı buhurdan⁹⁰, Fethiye Müzesi'nden 1403 envanter numaralı buhurdan⁹¹, Çanakkale Müzesi 3286/1 envanter numaralı buhurdan⁹² ve İzmir Arkeoloji Müzesi 19775 numaralı buhurdan⁹³, yukarıdaki iki örnekle aynı tipoloji içinde yer almakta olup, söz konusu bu buhurdanlar, altıgen biçimli gövdenin yanı sıra ağız kenarı ve gövdenin ayaklara birleştiği yerdeki profillerin varlığı bakımından da aynıdır. Her ne kadar kat. no. 9'un ayaklarının az bir kısmı korunmuş olsa da Sardis, Eskişehir ve İzmir örneklerinden hareketle kat. no. 9'un da ayaklarının dışa doğru açılan formda olduğu söylenebilir.

İzmir Arkeoloji Müzesi 28.6.971 envanter numaralı buhurdan⁹⁴, ağız kenarı ve gövdeden ayaklara geçişte işlenen profillerin varlığı bakımından kat. no. 9 ile ilişkilendirilebilir. Konya örneğinde, içbükey formlu derin yivlerle birbirlerinden ayrılan bu profiller İzmir Müzesi örneğinde V biçimli yivlerle ayrılmış, bu nedenle dışbükey formlu bir görünüm kazanmışlardır.

Sardis'te bulunan buhurdan (no. M.58.40:882)⁹⁵, İzmir Arkeoloji Müzesi 27.6.971 envanter numaralı buhurdan⁹⁶ ve Selçuk Efes Müzesi 108.41.86 envanter numaralı buhurdan⁹⁷ gövdenin formunun yanı sıra ağız kenarı, kaideye geçişte işlenen profillerin varlığı ve ayaklarının biçimi bakımından kat. no. 10'un benzeridir. Fethiye Müzesi 1978 envanter numaralı buhurdan⁹⁸, ağız kenarı ve gövdenin formu bakımından kat. no. 10 ile karşılaştırılabilir. Konya örneğinde dışa doğru açılan ayakların varlığına karşın, Fethiye örneğinde ayaklar hayvan ayağı şekline benzetilmeye çalışıldığından daha kavisli işlenmiştir.

⁸⁹ Waldbaum 1983, 99, no. 577.

⁹⁰ Acara 1990, kat. no. 51; Acara-Eser 2020, kat. no. 59.

⁹¹ Acara-Eser 2020, kat. no. 56.

⁹² Acara-Eser 2020, kat. no. 60.

⁹³ Altun ve Erginer 2020, kat. no. 15.

⁹⁴ Acara-Eser 2020, kat. no. 54.

⁹⁵ Waldbaum 1983, 99, no. 578.

⁹⁶ Acara-Eser 2020, kat. no. 64.

⁹⁷ Acara-Eser 2020, kat. no. 65.

⁹⁸ Acara-Eser 2020, kat. no. 61.

Bursa Müzesi 4007 envanter numaralı buhurdan⁹⁹, genel formu bakımından kat. no. 11 ile benzerdir. Konya örneğinde ağız kenarından gövdeye ve gövdeden ayaklara geçişte tek profil işlenmiş iken, Bursa örneğinde ikişer profil görülmektedir. Aşağıya doğru daralan ayakların, keskin bir dönüş ile dışarıya doğru uzanması ve taban kısmıyla zemine basması, her iki örnekte de benzerdir¹⁰⁰.

İzmir Arkeoloji Müzesi'nde bulunan dört buhurdan (no: 10201, no. 6060, no. 10200, no. 26.6.971)¹⁰¹, altıgen gövdeli, üç ayaklı formlarıyla Konya örneklerini anımsatsa da hem ağız kenarı hem de ayaklarının biçimi bakımından Konya örneklerinden ayrılmaktadır. Altıgen gövdeli buhurdanların form açısından benzer örnekleri, Sardis (M67.32:7482 ve M.58.31)¹⁰² ve Tire Müzesi'nde¹⁰³ de bulunmaktadır.

Waldbaum, Sardis buluntusu iki örneği Erken Bizans Dönemi'ne¹⁰⁴, F. İ. Altun ve G. E. Erginer ise İzmir Arkeoloji Müzesi'ndeki buhurdanı 5.-6. yüzyıla tarihlendirmişlerdir¹⁰⁵. Acara-Eser, Bursa Müzesi ve Selçuk Efes Müzesi'ndeki örneğin 5.-6. yüzyıllara tarihlendirirken, diğer eserler için tarih önerisinde bulunmamaktadır¹⁰⁶. Benzer örnekler ve önerilen tarihler dikkate alınarak altıgen gövdeli buhurdanlar (kat. no. 9-11) Erken Bizans Dönemi'ne (5.-6. yüzyıllara) tarihlendirilebilir.

Değerlendirme ve Sonuç

Çalışmamızda incelediğimiz eserlerin tümünde bronz malzeme kullanılmış ve eserler döküm tekniği¹⁰⁷ ile yapılmıştır. Bu teknikte tüm örneklerde dökümün gövde için uygulandığı, ayak, kaide, zincir bağlantı halkası gibi parçaların ayrı yapıldıktan sonra gövdeye lehimlendiği görülmüştür. Eserlerde süsleme tekniği olarak sadece kazıma ve kabartma tekniği kullanılmıştır. Küresel gövdeli örneklerde tornada kazıma tekniği ile yapılmış paralel çizgiler buhurdanların gövdesini çevrelerken, kaidelerinde de eş merkezli daireler bulunmaktadır. Kabartma ise, dilimli küresel gövdeli buhurdanların gövdelerinde (kat. no. 7-8), bir örneğin (kat. no. 4) zincir tepeliğinde ve küresel gövdeli, üç ayaklı buhurdanda ise ayakların ortasındaki iç içe dairelerden merkezdeki dairede (kat. no. 2-3) uygulanmıştır.

Konya Arkeoloji Müzesi koleksiyonunda bulunan buhurdanların hiçbirinde, belirgin bir dinsel konu, simge ve figür bulunmamaktadır. İşlev olarak içinde sadece tütsü yakılan, farklı gövde biçimlerine sahip olan buhurdanların hangilerinin dini törenlerde hangilerinin günlük yaşamda kullanıldığını saptamak zordur. Ancak dini içerikli sahnelerin tasvir edildiği buhurdanların kilisede ayin sırasında veya asılarak kullanıldıkları düşünülmektedir. Bununla birlikte süslemesiz veya geometrik süslemeli buhurdanların da kilise kazılarında bulunan az sayıdaki örnek ile liturjik işlevlere sahip olabileceği düşünülmektedir¹⁰⁸. Dini törenlerde kullanılan buhurdanlar şehirlerdeki sivil atölyeler ve manastırlardaki

⁹⁹ Acara-Eser 2020, kat. no. 58.

¹⁰⁰ Bursa Müzesi buhurdanının gövdesinin her cephesinde dördü eşkenar dörtgen oluşturacak şekilde yerleştirilmiş, biri merkezde bulunan iç içe ikişer daireden oluşan süslemeler vardır (Acara-Eser 2020, kat. no. 58).

¹⁰¹ Acara-Eser 2020, kat. no. 57, 62, 63, 66.

¹⁰² Crawford 1990, 67, fig. 303-304, no. M67.32:7482; Foss 1976, 43-44, no. M.58.31, lev. 21a.

¹⁰³ Gürler 2004, kat. no. 72, env. no. 93/106.

¹⁰⁴ Waldbaum 1983, 99.

¹⁰⁵ Altun ve Erginer 2020, 557.

¹⁰⁶ Acara-Eser 2020, 193,194,196.

¹⁰⁷ Potada eritilen madenlerin istenen biçimde hazırlanmış kalıplara dökülerek dondurulmasına döküm denir. Döküm tekniğinde çok sayıda eser birden dökülebilir. Ayrıca birkaç parça halinde yapılan madeni eserler lehim ile birleştirilir. Döküm tekniği, İçi Dolu (masif) Döküm, İçi Boş Döküm, Balmumu Tekniği (*Cire Perdue*) olmak üzere üç farklı şekilde uygulanmaktadır. Bk. Erginsoy 1978, 25-27.

¹⁰⁸ Acara-Eser 2020, 42-43.

atölyelerde¹⁰⁹ üretilmişlerdir. İmparatorluk sarayındaki atölyelerin ise birinci sınıf eserler ürettiği, bunların imparator veya diğer soylular için hediye ya da adak olarak üretildiği ve önemli manastırlara, papaya, komşu ülkelere gönderildiği düşünülmektedir. Özellikle 5.-7. yüzyıllar arasında haç ziyareti için kutsal topraklara giden hacıların hatıra olarak gelirken buhurdanlar getirdikleri ve bu buhurdanlar örnek alınarak benzerlerinin yapılmış olabileceği düşünülmektedir¹¹⁰.

Konya Arkeoloji Müzesi koleksiyonunda yer alan, Erken Bizans ve Orta Bizans Dönemi'ne tarihlendiklerini düşündüğümüz bronz buhurdanlar, Türkiye ve yurtdışındaki müze koleksiyonlarında yer alan bazı örneklerle benzer özellikler taşırlar. Buhurdanların buluntu yerlerinin bilinmemesi ve üzerlerinde dini simge, figür veya dini bir sahnenin olmaması, eserlerin liturjik eşya ya da günlük kullanım için üretildikleri konusunda kesin bir yargıya varmamızı mümkün kılmamaktadır. Ancak kaliteli işçilikleri, gövde formları, zincirleri vb. özellikleriyle tasvir sanatlarında benzer örnekleri görülen bazı buhurdanların, liturjik eşya olarak kiliselerdeki ayinlerde veya cenaze törenlerinde kullanılmış olması kuvvetle muhtemeldir. Çalışmamızda ayrıntılı olarak incelediğimiz, büyük oranda sağlam durumda günümüze ulaşan eserler, Bizans Dönemi liturjik ve günlük kullanım eşyaları içerisinde önemli bir yere sahip olan Erken Bizans ve Orta Bizans Dönemi maden sanatının zengin buluntularına katkı sağlamaları açısından önem kazanmaktadır.

Figürlerin Listesi

Figür 1: Ravenna'daki San Vitale Kilisesi bemasındaki İmparator Justinianus ve maiyetini birlikte gösteren mozaik pano (6. yüzyıl ortaları) (https://tr.m.wikipedia.org/wiki/Dosya:Meister_von_San_Vitale_in_Ravenna_003.jpg).

Figür 2: Gülşehir Karşı Kilise tonozun güney yarısı, alt şerit doğu bölümdeki *Koimesis* sahnesi (Peker 2010, fig. 10).

Figür 3: Gračanica Kilisesi *Koimesis* Sahnesi (https://www.wikiwand.com/en/Gra%C4%8Danica_Monastery)

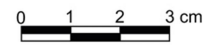
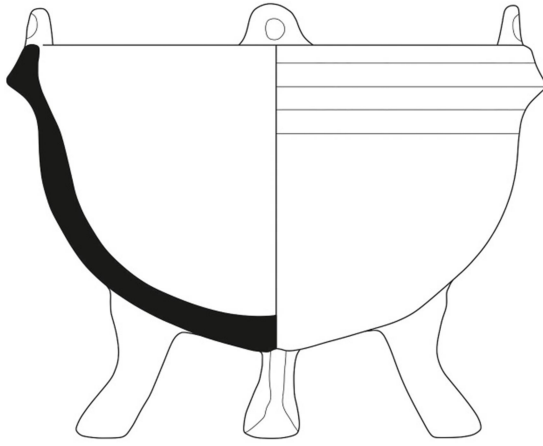
Figür 4: Tatların II. Numaralı Kilise Boş Mezar Başında Kadınlar betimi (Peker 2010, fig. 14).

Figür 5: Pammakaristos Manastırı (Fethiye Cami) mezar şapelinde Harun ve oğullarının betimlendiği sahne (<https://iuf.lib.harvard.edu/manifests/view/ids:440312260>).

¹⁰⁹ Erken Hristiyanlık Dönemi'nden itibaren buhurdanların başta Filistin olmak üzere, Suriye, Mısır, Ermenistan ve İstanbul'daki manastır ve yerel atölyelerde üretildikleri düşünülmektedir (Aydın 2009, 288, dn. 72).

¹¹⁰ Köroğlu 2015, 63-64, 66.

Katalog

Kat. no.: 1**Env. no.:** 1319**Malzemesi:** Bronz**Yapım Tekniği:** Döküm**Süsleme Tekniği:** Kazıma**Ölçüleri:** Ağız Ç.: 8,2 cm, Dip Ç.: 5,6 cm, Y.: 6,6 cm, K.: 0,5 cm, Ayak Y.: 2,6 cm, Zincir Bağlantı Halkası Ç.: 1,2 cm-1,3 cm.**Dönemi:** 6.-7. yüzyıl**Müze Geliş Şekli / Tarihi:** Satın alma / 29.1.1965**Buluntu Yeri:** Bilinmiyor**Eserin Durumu:** Yoğun korozyon dışında sağlam durumdadır. Zincirleri mevcut değildir.**Tanımı:** Küresel gövdeli, üç ayaklı buhurdanın ağız kısmı dışa doğru hafif kalınlaşarak dik yükselmektedir. Üç adet yarım daire şeklindeki zincir bağlantı halkası ağız kenarına paralel yerleştirilmiştir. Gövdesinde yoğun korozyon olan eserin, ağız kenarında ve gövdede, ağız kenarının altında tornada yapılmış paralel ikiye sıra çizgiden oluşan kazıma süslemeler korunmuştur. Ön yüzlerinde ortaya doğru daralan ayaklar, alta doğru tekrar genişleyerek taban kısmı ile zemine oturur.

Kat. no.: 2

Env. no.: 1979.9.22

Malzemesi: Bronz

Yapım Tekniği: Döküm

Süsleme Tekniği: Kazıma, kabartma

Ölçüleri: Ağız Ç.: 7,2 cm, Dip Ç.: 3,6 cm, Y.: 5,6 cm, K.: 0,4. cm, Ayak Y.: 1,7 cm (sol),0,8 cm (orta),1,7 cm (sağ)

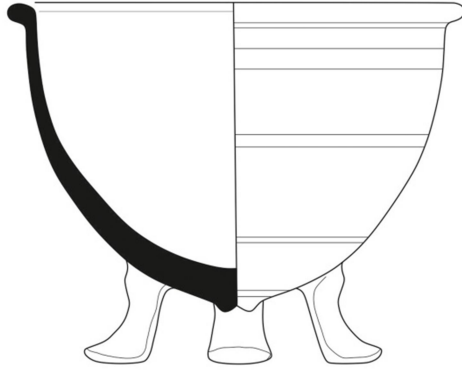
Dönemi: 6.-7. yüzyıl

Müzeye Geliş Şekli / Tarihi: Müsadere / 14.12.1972

Buluntu Yeri: Konya-Merkez

Eserin Durumu: Buhurdanın sadece ağız kısmında kırıklar vardır, içi korozyonludur.

Tanımı: Küresel gövdeli, dışa çekik ağızlı, üç ayaklıdır. Dışa çekik ağız kenarı yukarıya doğru daralarak yükselmektedir. Kabın gövdesinde (dışta) eşit aralıklı, tornada yapılmış paralel ikişer çizgiden, ayakların ortasında ise iç içe dört daireden oluşan kazıma süslemeler bulunur. Merkezdeki daire kabartma tekniğindedir. Ön yüzlerinden ortaya doğru daralan ayaklar alta doğru tekrar genişleyerek taban kısmı ile zemine oturur.



Kat. no.: 3

Env. no.: 2005.3.227

Malzemesi: Bronz

Yapım Tekniği: Döküm

Süsleme Tekniği: Kazıma, kabartma

Ölçüleri: Ağız Ç.: 8,2 cm, Dip Ç.: 5,6 cm, Y.: 6,2 cm, K.: 0,2 cm, Ayak Y.: 1,8 cm (sol), 1 cm (orta), 1,8 cm (sağ), Ayak Ç.: 0,8 cm, Zincir Bağlantı Halkası Ç.: 0,6-0,7 cm, Zincir U.: 30 cm, Kanca U.: 10,2 cm. Eserin Toplam Yüksekliği: 42,5 cm.

Dönemi: 6.-7. yüzyıl

Müze Geliş Şekli/ Tarihi: Müsadere / 31.08.2005

Buluntu Yeri: Bilinmiyor

Eserin Durumu: Sağlam durumdadır.

Tanımı: Küresel gövdeli, üç ayaklıdır. Ağız kenarı dışa doğru hafifçe kalınlaşarak dik yükselmektedir. Kabın ağız kenarında ve gövdesinde, ağız kenarının altında eşit aralıklı, tornada yapılmış paralel ikişer çizgiden, ayakların ortasında ise iç içe iki daireden oluşan kazıma süsleme vardır. Merkezdeki daire kabartma tekniğindedir. Üç adet zincir bağlantı halkası ağız kenarına paralel yerleştirilmiştir. Askı halkaları büyük bir halka ile diğer zincirlere bağlanmıştır. Zincir halkaları 8 biçiminde kıvrılmıştır. Zincirler yukarıda üç kollu tepelikte birleşerek, bir halka ile kancaya bağlanmıştır. Ön yüzlerinden ortaya doğru daralan ayaklar alta doğru tekrar genişleyerek topuk kısmı ile zemine oturur.



Kat. no.: 4

Env. no.: 2005.3.228

Malzemesi: Bronz

Yapım Tekniği: Döküm

Süsleme Tekniği: Kazıma ve Kabartma

Ölçüleri: Ağız Ç.: 8 cm, Dip Ç.: 5,6 cm, Y.: 6,2 cm, Ayak Y.: 2,7 cm, Zincir U.: 11,4 cm (sol), 10,8 cm (orta), 11 cm (sağ). Eserin Toplam Yüksekliği: 31 cm.

Dönemi: 6.-7. yüzyıl

Müze Geliş Şekli / Tarihi: Müsadere / 31.08.2005

Buluntu Yeri: Bilinmiyor

Eserin Durumu: Sağlam durumdadır. İçte yoğun korozyon vardır.

Tanımı: Küresel gövdeli, üç ayaklıdır. Ağız kısmı dışa doğru hafif kalınlaşarak dik yükselmektedir. Üç adet yarım daire şeklindeki zincir bağlantı halkası ağız kenarına paralel yerleştirilmiştir. Kabin ağız kenarında ve ağız kenarının altında paralel ikişer ve gövdede üçer eşit aralıklı tornada yapılmış, ayakların ortasında ise iç içe dört daireden oluşan kazıma süsleme vardır. Ön yüzlerinde ortaya doğru daralan ayaklar, alta doğru tekrar genişleyerek taban kısmı ile zemine oturur. 1,1 cm çapındaki zincir bağlantı halkaları diğerlerinden daha büyük halka ile zincirlere bağlanmıştır. Zincir halkaları 8 biçimde kıvrılmıştır. Zincirler yukarıda üç kollu tepelikte birleşmiştir. Tepeliğin üzerinde her üç köşede tekrarlanan kabartma tekniğinde yapılmış üçer paralel çizgi bulunur. Tepelik üst kısmında büyük halka ile 26 adet halkadan oluşan ikinci bir zincire bağlanır. Bu zincir bir ucu ilmek şeklinde olan kanca ile birleştirilmiştir.



Kat. no.: 5

Env. no.: 1979.9.23

Malzemesi: Bronz

Yapım Tekniği: Döküm

Süsleme Tekniği: Kazıma

Ölçüleri: Ağız Ç.: 8,4 cm, Kaide Ç.: 2,9 cm, Y.: 4,3 cm, Kaide Y.: 0,4 cm, K.: 0,4 cm, Zincir Bağlantı Halkası Ç.: 1,1-1,2 cm. Eserin Toplam Yüksekliği: 6,4 cm.

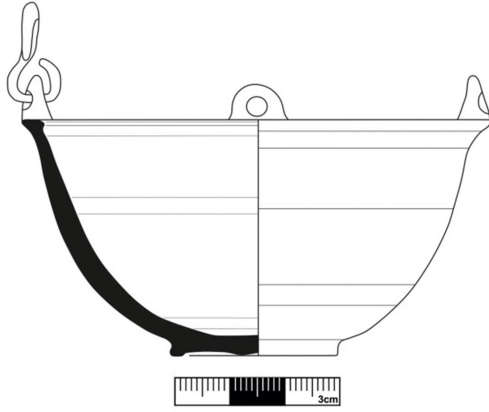
Dönemi: 6.-9. yüzyıl olabilir

Müze Geliş Şekli / Tarihi: Müsadere / 14.12.1972

Buluntu Yeri: Konya-Merkez

Eserin Durumu: Zincirleri eksiktir. Yoğun korozyon görülmektedir. Gövdede küçük bir delik vardır. Muhtemelen ezilmeden kaynaklı olarak ağız kısmı tam yuvarlak değildir. Kabın yüzeyinde deformasyonlar vardır.

Tanımı: Küresel gövdeli çanak şeklindeki buhurdanın ağız kenarı dışa doğru çekilerek düzleştirilmiştir. Alçak halka kaidelidir. Ağız kenarına paralel olarak yerleştirilmiş, 1,1-1,2 cm çapında üç zincir bağlantı halkasından sadece bir tanesinde 8 şeklindeki tek zincir halkası korunmuştur. Kabın ağız kısmının altında ve gövdesinde, kaidenin hemen üzerinde (içte ve dışta) tornada yapılmış ikişer paralel çizgiden oluşan kazıma süsleme bulunur. Kaidesinde de eş merkezli halkalar bulunmaktadır.



Kat. no.: 6

Env. no.: 1970.38.207

Malzemesi: Bronz

Yapım Tekniği: Döküm

Ölçüleri: Ağız Ç.: 9,6 cm, Kaide Ç.: 5,2 cm, Y.: 7,6 cm, Kaide Y.: 2,2 cm, K.: 0,5 cm, Zincir Bağlantı Halkası Ç.: 1,3-1,4 cm.

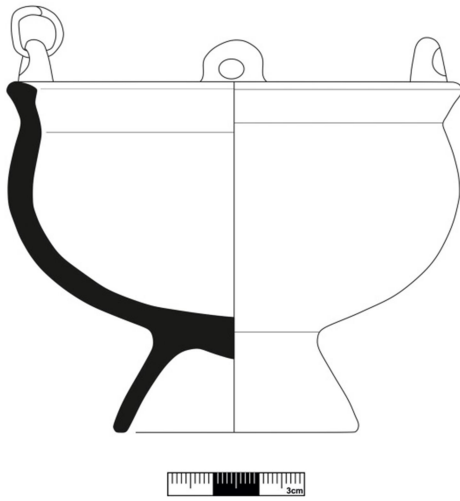
Dönemi: 6.-9. yüzyıl olabilir

Müzeye Geliş Şekli / Tarihi: İngiliz Arkeoloji Enstitüsü tarafından satın alınarak Müze'ye devredilmiştir / 23.09.1970

Buluntu Yeri: Bozkır Dere Köyü

Eserin Durumu: Sağlam durumdadır. Zincirleri eksiktir. Eserin ağız ve kaide kısmında kırılmalar ve eğiklikler vardır. İçte ve dışta yoğun korozyonludur.

Tanımı: Dışa doğru genişleyen küresel gövdeli bir çanak şeklindeki buhurdan, içi boş aşağı doğru genişleyen konik kaidelidir. Ağız kenarı dışa doğru çekilmiştir. Ağız kenarına paralel olarak yerleştirilmiş olan yarım daire biçimli üç zincir bağlantı halkasının yalnızca birinde halka şeklinde tek bir zincir bulunmaktadır.



Kat. no.: 7

Env. no.: 2010.2.19

Malzemesi: Bronz

Yapım Tekniği: Döküm

Süsleme Tekniği: Kazıma, kabartma

Ölçüleri: Ağız Ç.: 7,3 cm, Kaide Ç.: 3 cm, Y.: 4,7 cm, Kaide Y.: 0,7 cm, K.: 0,4 cm, Zincir Bağlantı Halkası Ç.: 1,7-1,8 cm, Zincir U.: 18-19 cm, Kanca U.: 3,2 cm. Eserin Toplam Yüksekliği: 25,6 cm.

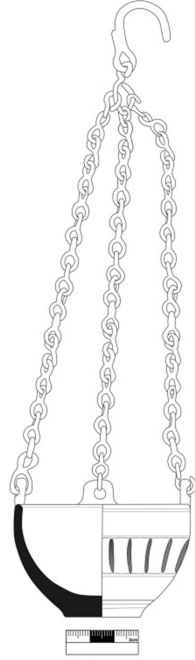
Dönemi: Orta Bizans Dönemi (8.-13. yüzyıllar)

Müze Geliş Şekli / Tarihi: Müsadere / 10.11.2010

Buluntu Yeri: Bilinmiyor

Eserin Durumu: İçte ve dışta yoğun korozyonludur. Ağız kısmından kaideye kadar uzanan kırık vardır. Bu kırık restorasyon çalışmasıyla birleştirilmeye çalışılmış ancak açıklık kalmıştır.

Tanımı: Alçak halka kaideli, dilimli küresel gövdeli buhurdanın ağız kenarı yukarıya doğru düz yükselmektedir. Ağız kenarının altında, gövdedeki dilimleri (profil kabartma) altta ve üstte sınırlandıran ve kaidenin hemen üzerinde eşit uzaklıkta paralel çizgiler kazıma olarak yapılmıştır. Kaidenin merkezinde ise iç içe dört daireden oluşan kazıma süsleme vardır. Gövdede kaideden 1,9 cm yükseklikte başlayan, ağız kenarının alt kısmından 1,3 cm aşağıda yer alan 1,3 ile 1,8 cm yüksekliğinde değişen ölçülerde 26 dilim, kabartma tekniğinde yapılmıştır. Ağız kenarına paralel olarak yerleştirilmiş üç adet yarım daire şeklinde zincir halkası mevcuttur. Zincir bağlantı halkaları, 8 şeklindeki kıvrılmış zincir halkası ile diğer zincirlere bağlanmıştır. Yukarıya doğru devam eden üç zincir, 8 şeklindeki büyük boyutlu zincir ile birleşerek, kanca formundaki parçaya bağlanmaktadır.



Kat. no.: 8

Env. no.: 2018.16.1

Malzemesi: Bronz

Yapım Tekniği: Döküm

Süsleme Tekniği: Kazıma, Kabartma

Ölçüleri: Ağız Ç.: 8,4 cm, Kaide Ç.: 3,8 cm, Y.: 5,3 cm, Kaide Y.: 1 cm, K.: 0,2 cm, Zincir Bağlantı Halkası Ç.: 2 cm, Zincir U.: 22-23 cm. Eserin Toplam Yüksekliği: 31,1 cm.

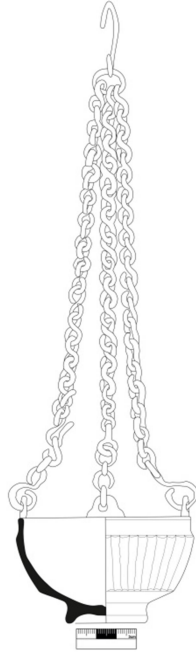
Dönemi: Orta Bizans Dönemi (8.-13. yüzyıllar)

Müze Geliş Şekli / Tarihi: Müsadere / 27.03.2018

Buluntu Yeri: Bilinmiyor

Eserin Durumu: Sağlam durumdadır. Yoğun korozyonludur.

Tanımı: Ağız kenarı düz yükselen küresel gövdeli çanak şeklindeki buhurdanın gövdesinde dışta dikey olarak verilen 45 adet profil kabartma (dilim) mevcuttur. Dilimler 0,4 cm genişliğindedir. Kabin dış yüzeyinde, ağız kenarı ile dilimlerin başlangıç noktası arasında 1 cm genişliğinde kabartma şeklinde yapılmış yassı bir bant, gövdeden kaideye geçişte ise kazıma tekniğinde yapılmış paralel iki çizgi vardır. Kaidesinde eş merkezli halkalar bulunmaktadır. Ağız kenarına paralel olarak yerleştirilmiş üç adet yarım daire şeklinde zincir bağlantı halkası mevcuttur. Zincir bağlantı halkaları daha büyük boyutta 8 şeklinde kıvrılmış 3 halka ile zincirlere bağlanmıştır. Zincirler telden kıvrılarak oluşturulmuş, bir ucu ilmek, diğer ucu kanca formundaki parçaya geçmektedir.



Kat. no.: 9

Env. no.: 2007.1.1

Malzemesi: Bronz

Yapım Tekniği: Döküm

Süsleme Tekniği:-

Ölçüleri: Ağız Ç.: 8,8 cm, Dip Ç.: 8,5 cm, Y.: 5,1 cm, K.: 0,6 cm, Ayak Y.: 0,3 cm (sol), 0,1 cm (orta), 0,2 cm (sağ)

Zincir Bağlantı Halkası Ç.: 0,7 cm (sol),0,8 cm (orta),0,7 cm (sağ). Zincir U.: 11,8-11,6-10,8 cm, Kanca Y.: 12 cm.

Eserin Toplam Yüksekliği: 28 cm.

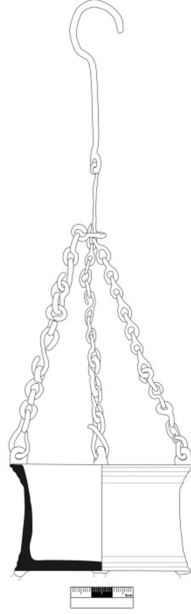
Dönemi: 5.-6. yüzyıl

Müze Geliş Şekli / Tarihi: Satın alma / 02.03.2006

Buluntu Yeri: İçeri Çeşme Mah.-Beyşehir

Eserin Durumu: Sağlam durumdadır. Yoğun korozyonludur. Üç ayaklı olduğu anlaşılan buhurdanın üç ayağı da kırılmıştır. İkisinde ayak bağlantı yerleri mevcutken, üçüncüsü tamamen kırık durumdadır. Gövdede yer yer delikler mevcuttur.

Tanımı: Altıgen gövdeli buhurdan, dışa çekik ağızlıdır. Gövde ağız kenarında dört ve ayaklara birleştiği kısımda üç profil ile genişletilmiştir. Üç adet yarım daire şeklindeki zincir bağlantı halkası dışa çekik ağız kenarına dikey yerleştirilmiştir. Zincir bağlantı halkaları daha büyük boyuttaki 8 şeklindeki halkalar ile zincirlere bağlanmış, zincirler iki ucu açılmış ilmek şeklindeki bir zincir ile kanca kısmına birleştirilmiştir.



Kat. no.: 10

Env. no.: 2015.13.3.

Malzemesi: Bronz

Yapım Tekniği: Döküm

Süsleme Tekniği: -

Ölçüleri: Ağız Ç.: 8,2 cm, Y.: 5,8 cm, Dip Ç.: 6,9 cm., K.: 0,6 cm, Zincir U.: 11,8-10,8 cm, Kanca Y.: 9,5 cm. Eserin Toplam Yüksekliği: 24,4 cm.

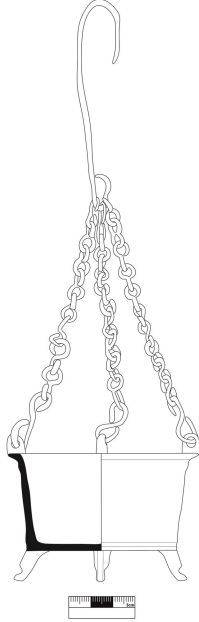
Dönemi: 5.-6. yüzyıl

Müze Geliş Şekli / Tarihi: Satın alma / 25.05.2015

Buluntu Yeri: Bilinmiyor

Eserin Durumu: Sağlam durumdadır. İçi ve zincirleri yoğun korozyonludur. Gövdesinde delikler vardır.

Tanımı: Altıgen gövdeli buhurdan, dışa çekik ağızlıdır. Üç adet yarım daire şeklindeki zincir bağlantı halkası dışa çekik ağız kenarına dikey yerleştirilmiştir. Ağız kenarının altında 0,4 cm genişliğinde bir şerit ve gövde ile ayakların birleştiği yerde 0,6 cm eninde iki profil bulunur. Ayaklar ön yüzde ortaya doğru kalınlaşıp, aşağıya doğru tekrar daralır ve yarım daire şeklindeki bir parça ile zemine oturmaktadır. Büyük boyutlu 8 şeklindeki üç zincir, bir ucundan zincir bağlantı halkasına diğer ucundan da iki ucu açılmış ilmek şeklindeki bir zincir ile birleşir. Zincirin diğer ucu kanca ile birleşmektedir.



Kat. no.: 11

Env. no.: 2018.23.3

Malzemesi: Bronz

Yapım Tekniği: Döküm

Süsleme Tekniği:-

Ölçüleri: Ağız Ç.: 8,4 cm, Dip Ç.: 8,6 cm, Y.: 6,6 cm, K.: 0,4 cm, Zincir U.: 8,7-10,8-8,8 cm, Bağlantı Halkası Ç.: 0,4-0,5 cm, Ayak Y.: 1,5 cm (sol), 1,3 cm (orta), 1,5 cm (sağ) cm. Eserin Toplam Yüksekliği: 16,8 cm.

Dönemi: 5.-6. yüzyıl

Müze Geliş Şekli/ Tarihi: Müsadere / 22.11.2018

Buluntu Yeri: Bilinmiyor

Eserin Durumu: Sağlam durumdaki eserin, zincir bağlantı halkaları ve zincirleri eksiktir.

Tanımı: Üç ayaklı, altıgen gövdeli, dışa çekik ağızlıdır. Ağız kenarına zincirlerin takılabilmesi için üç delik açılmıştır. Diğerlerinden daha büyük boyutlu 8 şeklinde zincirlerin bir uçları ağız kenarındaki deliklere diğer uçları zincirlere birleşmektedir. Gövdede, ağız kenarında ve ayaklara birleştiği kısımda tek profil ile genişletilmiştir. Ayaklar aşağıya doğru daralan üçgen şeklindeki parçanın yukarıya kıvrılmasıyla oluşmuş, kavisli köşe yere oturmaktadır.



Bibliyografya

- Acara, M. (1990). *Türkiye Müzeleri'ndeki Bizans Maden Eserleri*. [Yayımlanmamış Yüksek Lisans Tezi] Hacettepe Üniversitesi.
- Acara, M. (1997). *Bizans Maden Sanatı'nda Dini Törenler Sırasında Kullanılan (Liturjik) Eserler*. [Yayımlanmamış Doktora Tezi], Hacettepe Üniversitesi.
- Acara-Eser, M. (2007). Liturjide ve Günlük Kullanımda Maden Sanatı. A. Ödekan (Ed.) *"Kalanlar" 12. ve 13. Yüzyıllarda Türkiye'de Bizans/ "The Remnants" 12th and 13th Centuries Byzantine Objects in Turkey* (ss. 37-42). ANAMED
- Acara-Eser, M. (2011). Sivas Arkeoloji Müzesi'nde Yeni Bulunan Bir Buhurdan. *Anadolu ve Çevresinde Ortaçağ*, 5, 143-162.
- Acara-Eser, M. (2020). *Bizans Maden Sanatı: Dini Törenlerde Kullanılan (Liturjik) Eşyalar*. Bilgin Kültür Sanat Yayınları.
- Akyürek, E. (1996). *Bizans'ta Sanat ve Ritüel*. Kabalıcı Yayınevi.
- Aydın, A. (2009). Burdur ve Side Müzesi'ndeki Figürlü İki Buhurdan, *Adalya*, XII, 277-297.
- Altun F. İ. (2020). Kapadokya Kaya Kiliselerinde Buhurdan Tasvirleri. *Hacettepe Üniversitesi Edebiyat Fakültesi Dergisi*, 37(1), 116-135.
- Altun, F. İ. ve Erginer, G. E. (2020). İzmir Arkeoloji Müzesi Envanterine Kayıtlı Bir Grup Bronz Eser. *Sanat Tarihi Dergisi*, 29(2), 541-565.
- Atasoy, S. ve Parman, E. (1983). Byzantine Art. *The Anatolian Civilisations, Greek/Roman/Byzantine II*: (ss. 137-199). Türkiye Cumhuriyeti Kültür ve Turizm Bakanlığı.
- Atasoy, S. (2005). Halûk Perk Koleksiyonu'ndan Bronz Kandiller. Ş. Dönmez (Ed.) *Tuliya I* (ss. 193-230). Halûk Perk Müzesi Yayınları.
- Bauras, B. ve Kazdhan, A. (1991). "Censers", *The Oxford Dictionary of Byzantium*, I (s. 397). Oxford University Press.
- Buckton, D. (1994). *Byzantium, Treasures of Byzantine Art and Culture from British Collections*. British Museum Press.
- Crawford, J. S. (1990). *The Byzantine Shops at Sardis*. Harvard University Press.
- Stathatou, H. A. ve Amandry, P. (1963). *Collection Hélène Stathatos, III: Objects Antiques et Byzantins*. En dépôt chez P. Amandry.
- Demirel-Gökalp, Z. (2016). Kütahya Müzesindeki Bazı Maden Eserler. *Kütahya Müzesi 2015 Yılığ*. "50. Yıl Anısına" (ss. 241-268). Bilgin Kültür Sanat Yayınları.
- Erdem, S. (1992a). "Buhur", *Diyanet Vakfı İslam Ansiklopedisi*, 6 (ss. 383-384). Türkiye Diyanet Vakfı İslam Araştırmaları Merkezi.
- Erdem, S. (1992b). "Buhurdan", *Diyanet Vakfı İslam Ansiklopedisi*, 6 (ss. 384-385). Türkiye Diyanet Vakfı İslam Araştırmaları Merkezi.

- Erginsoy, Ü. (1978). *İslam Maden Sanatının Gelişmesi (Başlangıcından Anadolu Selçukluların Sonuna Kadar)*. Kültür Bakanlığı Yayınları.
- Evangelatou, M. (2005). The symbolism of the censer in Byzantine representations of the Dormition of the Virgin. M. Vassilaki (Ed.) *Images of the Mother of God. Perceptions of the Theotokos in Byzantium* (ss. 117-125). Ashgate Publications.
- Evans, H. C. ve Wixom, W. D. (1997). *The Glory of Byzantium, Art and Culture of the Middle Byzantine Era, A.D. 843-1261*. Metropolitan Museum of Art.
- Foss, C. (1976). *Byzantine and Turkish Sardis*. Harvard University Press.
- Gürler, B. (2004). *Tire Müzesi Bronz Eserleri*. Ege Yayınları.
- Kitabı Mukaddes, Eski ve Yeni Ahit, (Tevrat, Zebur, (Mezmurlar) ve İncil)*, (2003). Kitabı Mukaddes Şirketi Yayınları.
- Karagöz, Ş. (2010). Marmaray-Üsküdar Kazılarında Ortaya Çıkarılan On İkinci ve On Üçüncü Yüzyıl Yapısı. A. Ödekan, E. Akyürek ve N. Necipoğlu (Eds.) *1. Uluslararası Sevgi Gönül Bizans Araştırmaları Sempozyumu* (ss. 413-423). ANAMED.
- Koroğlu, G. (2005). Bizans Dönemi Buhurdanları ve Halûk Perk Müzesi'ndeki Örnekler. Ş. Dönmez (Ed.), *Tuliya I* (ss. 261-308). Halûk Perk Müzesi Yayınları.
- Koroğlu, G. (2015). Erken Bizans Döneminde Buhur-Buhurdan Kullanımı ve Mersin Müzesi'ndeki Buhurdan Örnekleri, *Seleucia ad Calycadnum*, 5, 51-77.
- Peker, N. (2010), Gülşehir Karşı Kilise Duvar Resimleri. A. Ödekan, E. Akyürek ve N. Necipoğlu (Ed.) *1. Uluslararası Sevgi Gönül Bizans Araştırmaları Sempozyumu Bildirileri* (ss. 572-581). ANAMED.
- Perlzweig, J. (1961). *Lamps of the Roman Period: First to Seventh Century after Christ, Agora VII*. American School of Classical Studies.
- Richter-Siebels, I. (1990). *Die palästinensischen Weihrauchgefäße mit Reliefszenen aus dem Leben Christi*. Zentrale Universitäts-Druckerei.
- Taft, R. F. ve Kazdhan, A. (1991). "Incense". *The Oxford Dictionary Byzantium*, 2 (s. 991). Oxford University Press.
- Waldbaum, J. C. (1983). *Metalwork from Sardis: The Finds Through 1974*. Harvard University Press.
- Weitzmann, K. (1979). *Age of Spirituality. Late Antique and Early Christian Art, Third to Seventh Century. Catalogue of the exhibition at the Metropolitan Museum of Art*. Metropolitan Museum of Art.