




**Arkhaia Anatolika**  
Anadolu Arkeolojisi Arařtırmaları Dergisi  
The Journal of Anatolian Archaeological Studies  
Volume 5 (2022)


**Stratonikeia Kuzey Cadde Kanalizasyonunda Bulunan Bir Grup  
Seramiğin Ön Deęerlendirmesi**

*A Preliminary Evaluation of a Group of Pottery Found in the Sewerage  
of the North Street at Stratonikeia*


**Bilal SÖĖÜT**

 <https://orcid.org/0000-0002-0171-318X>

**Mustafa BİLGİN**

 <https://orcid.org/0000-0002-9069-9614>

**Eylem ÖZDEMİR CANDUR**

 <https://orcid.org/0000-0002-5156-6747>

Geliř Tarihi: 19.12.2021 | Kabul Tarihi: 24.03.2022 | Online Yayın Tarihi: 06.04.2022

**Makale Künyesi:** Söğüt, B., Bilgin M. ve Özdemir-Candur, E. (2022). Stratonikeia Kuzey Cadde Kanalizasyonunda Bulunan Bir Grup Seramiğin Ön Deęerlendirmesi. *Arkhaia Anatolika*, 5, 187-223. <https://doi.org/10.32949/Arkhaia.2022.48>



**Arkhaia Anatolika**, Anadolu Arkeolojisi Arařtırmaları Dergisi "Açık Eriřimli" (Open Access) bir dergidir. Kullanıcılar, dergide yayınlanan makalelerin tamamını tam metin olarak okuyabilir, indirebilir, makalelerin çıktısını alabilir ve kaynak göstermek suretiyle bilimsel çalışmalarında bu makalelerden faydalanabilir. Bunun için yayıncıdan ve yazar(lar)dan izin almasına gerek yoktur.

Dergide yayınlanan makalelerin bilimsel ve hukuki sorumluluęu tamamen yazar(lar)ına aittir.

**Arkhaia Anatolika**, The Journal of Anatolian Archaeological Studies follows Open Access as a publishing model. This model provides immediate, worldwide, barrier-free access to the full text of research articles without requiring a subscription to the articles published in this journal. Published material is freely available to all interested online readers.

The scientific and legal propriety of the articles published in the journal belongs exclusively to the author(s).



Arkhaia Anatolika

ISSN: 2651-4664

arkhaiaanatolika.org  
Arkhaia Anatolika 5 (2022) 187-223  
DOI: 10.32949/Arkhaia.2022.48

*Araştırma Makalesi / Research Article*

## **Stratonikeia Kuzey Cadde Kanalizasyonunda Bulunan Bir Grup Seramiğin Ön Değerlendirmesi**

### ***A Preliminary Evaluation of a Group of Pottery Found in the Sewerage of the North Street at Stratonikeia***

**Bilal SÖĞÜT\***

**Mustafa BİLGİN\*\***

**Eylem ÖZDEMİR CANDUR\*\*\***

#### **Öz**

Stratonikeia antik kentinde, Kuzey Şehir Kapısı ve çeşme anıtından başlayıp, kent merkezine doğru devam eden, günlük kullanım dışında, Lagina Hekate ve Panamara Zeus kültü ile ilgili törenlerde de aktif olarak kullanılan Kuzey Cadde, yerleşim içindeki önemli yapılardan birisini oluşturmaktadır. Yapılan çalışmalar, bu caddenin Hellenistik, Roma ve Geç Antik Dönem boyunca kullanıldığını göstermektedir. Caddenin doğu kenarında yapılan kazılarda ise MÖ 2. binyılın son çeyreğine kadar inen seramik parçaları bulunmuştur. Kuzey Cadde'nin ortasında yapılan konservasyon ve restorasyon çalışmaları esnasında, kanalizasyonun yaklaşık 90 m uzunluğundaki bölümü açılmıştır. Kanalizasyonda yapılan temizlik ve kazı çalışmaları sonucu toplam 45 adet parça seramik tespit edilmiş, bunlardan kondisyonu iyi olan 35 örnek çalışma kapsamında değerlendirilmiştir. Söz konusu seramikler hamur-astar ve form özellikleri dikkate alınarak sınıflandırılmış, tarihlendirme önerileri yapılmıştır.

Kanalizasyonda tespit edilen seramiklerin istatistiksel verileri dikkate alındığında, MS 5.-7. yüzyıla tarihlendirilen Geç Antik Dönem örneklerinin yoğun olduğu dikkati çekmektedir. Ancak buluntuların içinde tespit edilen Tunç Çağı'na ait bir parçanın varlığı, Kuzey Sütunlu Cadde ve çevresinin erken dönemlerden itibaren kullanılmış olduğunu göstermektedir. Ayrıca, Geç Antik Dönem'de tüm Akdeniz pazarında sirkülasyonda olan, ithal seramik grupları dışında hamur, astar özellikleri farklı olan ve yerel üretimle ilişkilendirilebilecek buluntular yoğunluktadır. Bu durum, bölgede olasılıkla yerel ve daha ucuz bir üretime ait seramiklerin tercih edildiğini düşündürmektedir.

**Anahtar Kelimeler:** Stratonikeia, Kuzey Cadde, Kanalizasyon, Seramik, Geç Antik Dönem, Yerel Üretim

#### **Abstract**

The North Street of Stratonikeia, one of the important monuments of the ancient city, starts from the North City Gate and Fountain and extends towards the city centre; in addition to daily use, it served actively in the processions related with the Hekate cult at Lagina and Zeus cult at Panamara. Studies conducted have shown that this street was in use during the Hellenistic and Roman periods as well as Late Antiquity. Excavations on the eastern side of the street have brought to light finds from the last quarter of the second millennium BC. In the course of restoration and conservation work carried out in the main axis of the street, a 90-m-long stretch of the main sewage channel was excavated. During the cleaning and excavation works in the sewer system, a total of 45 pieces of ceramics were contained. Among of these ceramics, pieces with good condition, profile and scratchables were selected and 35 samples were handled within the scope of the study. These specimens are categorised based on their clay-slip, form and ware groups; furthermore, it was endeavoured to identify their period, local production or imports in comparison with similar sherds.

\* Prof. Dr. Bilal Söğüt, Pamukkale Üniversitesi, Fen-Edebiyat Fakültesi, Arkeoloji Bölümü, Denizli/TR. E-mail: bsogut@pau.edu.tr / Orcid iD: 0000-0002-0171-318X

\*\* Dr. Öğr. Üyesi Mustafa Bilgin, Afyon Kocatepe Üniversitesi, Fen-Edebiyat Fakültesi, Sanat Tarihi Bölümü, Afyonkarahisar/TR. E-mail: bilginarkee@gmail.com / Orcid iD: 0000-0002-9069-9614

\*\*\* Arkeolog Eylem Özdemir Candur, Pamukkale Üniversitesi, Arkeoloji Enstitüsü, Arkeoloji Anabilim Dalı, Doktora Öğrencisi, Denizli/TR. E-mail: eozdemir111@pau.edu.tr / Orcid iD: 0000-0002-5156-6747

Most of the pottery finds from the sewage channel date to the 5th-7th centuries AD; however, some specimens are attributed to the Bronze Age; thus, the finds evince the long service life of the North Street and its environs. Furthermore, the density of potsherds indicates that difference in clay, slip and typology stand out instead of the popular red slip wares popular in Late Antiquity. These differences suggest that locally produced pottery of less expensive production was preferred in the region.

**Keywords:** Stratonikeia, North Street, Sewage Channel, Pottery, Late Antiquity, Local Production

## Giriş

Karia Bölgesi'nin iç kesimlerinde yer alan Stratonikeia antik kenti, günümüzde Muğla ili, Yatağan ilçesi, Eskihisar mahallesi sınırlarında olup, Yatağan-Milas karayolu 7. km'de, kentin kuzey ve kuzeybatı bölümünden geçmektedir<sup>1</sup>. Kadıkulesi Tepesi'nin kuzey yamaçları ve devamındaki düzlükte yer alan Stratonikeia'da yamaç ve düz alan yerleşimi birlikte görülmektedir (fig. 1). Çoğunlukla Erken Hellenistik Dönem ve sonrası süreci daha iyi bilinen bu kentte, erken döneme ait kalıntılar da ele geçirilmiştir<sup>2</sup>. Stratonikeia antik kenti ve yakın çevresinin Hititler Dönemi'nde "Atriyia" olarak geçtiği belirtilmektedir<sup>3</sup>. Yerleşim, Klasik Dönem öncesinde "Khrysaoris", daha sonrasında "Idrias" ve "Hekatesia" olarak adlandırılmış, MÖ 3. yüzyılın 2. çeyreğinde Seleukos Kralı I. Antiokhos tarafından, eşine atfedilerek kentin adı Stratonikeia<sup>4</sup> olarak değiştirilmiştir. Roma İmparatorluk Dönemi'nde ise Hadrianus ve Antoninus Pius zamanında (MS 117-161) kısa bir süre için kentin isminin Hadrianoupolis olduğu bilinmektedir<sup>5</sup>.

Antik kentte yürütülen kazı çalışmaları, kentin Hellenistik ve Roma dönemlerindeki yerleşim planının MÖ 4. yüzyıla dayandığını ortaya koymaktadır. Kentin belli alanlarındaki tespitlere göre, ızgara planı şeklinde ve birbirini dik kesen ana caddeleri ile bunların arasında yapıların yerleşebileceği adaların oluşturduğu planlamanın, bu dönem içerisinde yapıldığı düşünülmektedir<sup>6</sup>. Günümüze kadar kalıntıları ulaşan, Hellenistik ve Roma dönemlerinde de kullanım gören kentteki iki ana caddeden birisi 8,70 m genişliğinde kuzey-güney, diğeri ise 10 m genişliğinde batı-doğu doğrultusunda uzanmaktadır. Ayrıca bu iki ana caddeye paralel ve dik kesen farklı sokakların da bulunduğu söylenebilir<sup>7</sup>.

Stratonikeia antik kentinde, Kuzey Şehir Kapısı ve çeşme anıtından başlayıp, kentin merkezine doğru devam eden ve günlük hayatın önemli bir parçası olan Kuzey Cadde, bu özelliği dışında, Lagina Hekate ve Panamara Zeus kültü ile ilgili törenlerde aktif olarak kullanılmasıyla da dikkati çekmektedir. Yapılan çalışmalar bu caddenin Hellenistik, Roma ve Geç Antik Dönem boyunca aktif olarak kullanıldığını göstermektedir. Caddenin doğu kenarında yapılan kazılarda ise MÖ 2. binyılın son çeyreğine kadar inen seramik buluntular ele geçirilmiştir<sup>8</sup>. Kuzey Caddenin kanalizasyon sisteminin konservasyon ve restorasyon çalışmaları esnasında, yaklaşık 90 m uzunluğundaki bölümü açılmıştır<sup>9</sup>. Yürütülen temizlik ve kazı çalışmalarında tespit edilen seramik buluntular, kanalizasyonun kullanım evrelerinin

<sup>1</sup> Söğüt 2019, 17.

<sup>2</sup> Söğüt 2019, 17; Söğüt 2013, 605-623; Oğuzhanoglu 2015, 9-28.

<sup>3</sup> Hellenistik Dönem öncesine ait yerleşimler için bk. Söğüt 2013, 605-623; Söğüt 2015, 1-8.

<sup>4</sup> MÖ 281 yılından sonra kısa bir süre zarfında kentin ismi değiştirilmiştir. Bu konu için bk. Magie 1950, 131; Söğüt 2019, 22-23.

<sup>5</sup> Bu konuda bk. Hdt. V, 118; Strab. XIV, 2, 25; Magie 1950, 995-996; Aydaş 2012, 61-64; Söğüt 2013, 614.

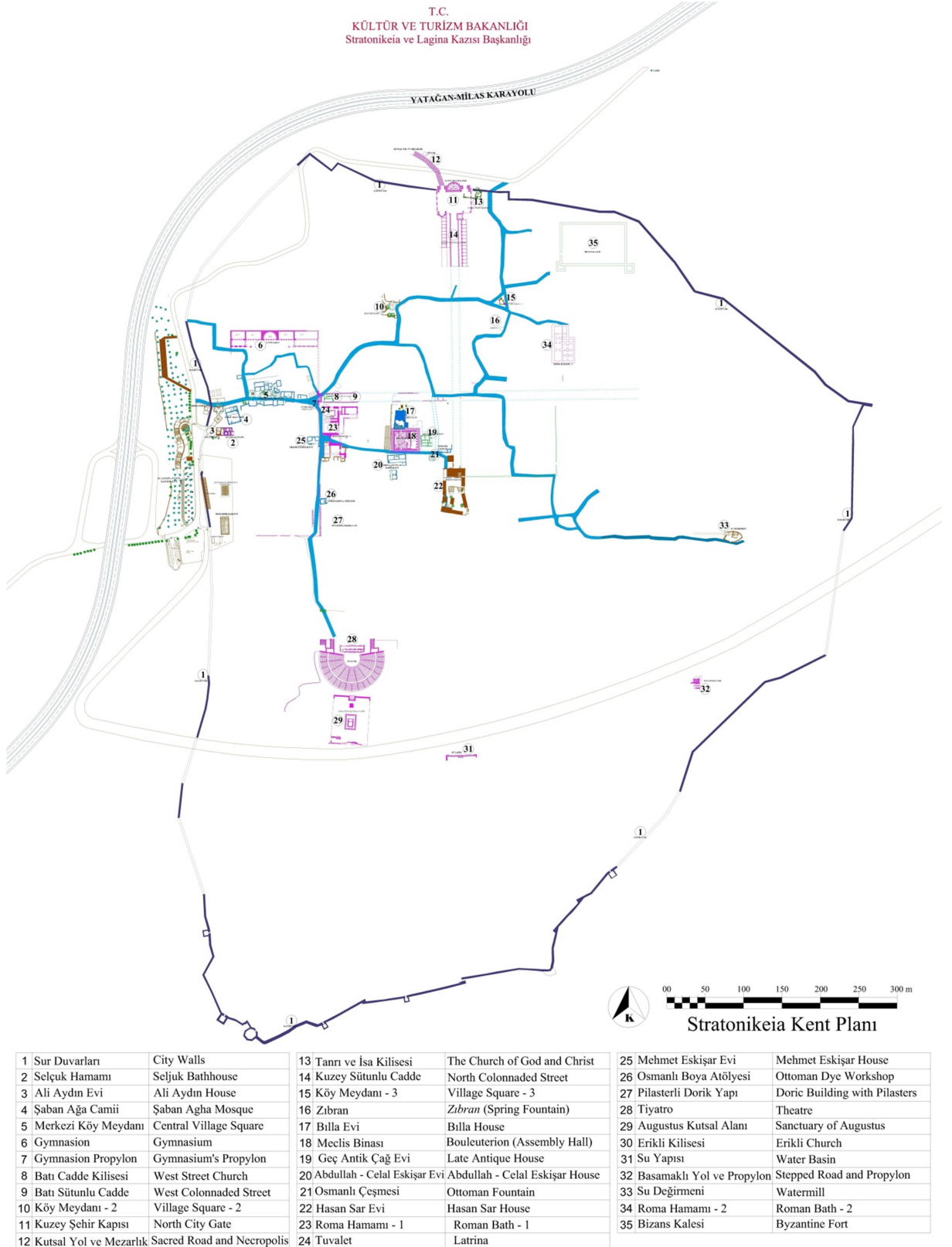
<sup>6</sup> Söğüt 2019, 22.

<sup>7</sup> Söğüt 2010, 263-286.

<sup>8</sup> Söğüt 2020, 488-490, fig. 2.

<sup>9</sup> Roma İmparatorluk Dönemi'ne ait olan Kuzey Şehir Kapısı ve devamındaki Kuzey Sütunlu Cadde, Erken Doğu Roma Dönemi'nde de bazı değişikliklere uğrayarak kullanılmaya devam etmiştir. İlk kazı çalışmaları 2008 yılında yapılan kuzey caddenin doğu ve batısında portiklerin yer aldığı, caddenin kuzey-güney yönünde kent merkezine doğru devam ettiği tespit edilmiştir.

anlaşılmasında önemli bir rol oynamıştır. Bu makalede, söz konusu seramikler değerlendirilerek, tarihlendirme önerileri yapılacaktır.

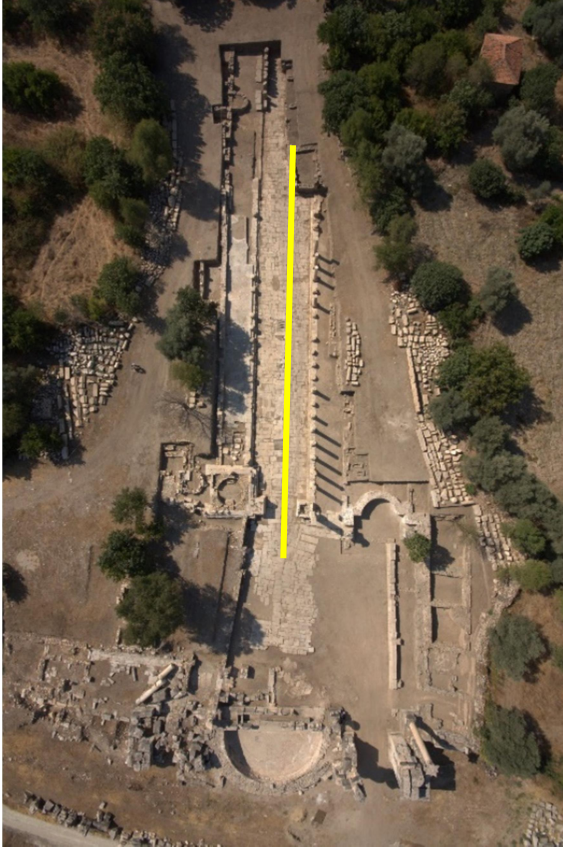


Figür 1: Stratonikeia antik kent planı (Söğüt 2019, çiz. 1)



### Kuzey Sütunlu Cadde

Kuzey Şehir Kapısı önündeki meydanın güney orta kısmından başlayarak kent merkezine doğru ilerleyen, her iki kenarında Roma İmparatorluk Dönemi'nde Korinth düzeninde portiklerin olduğu 8,70 m genişliğindeki anıtsal yol, Kuzey Sütunlu Cadde olarak isimlendirilmektedir<sup>10</sup>. Bu cadde, dini törenler ve günlük kullanımlarda kent içerisindeki önemli bir güzergâhı oluşturmaktadır<sup>11</sup>. Klasik Dönem öncesinde de burada bir yolun bulunduğu, özellikle Lagina ve o bölgedeki yerleşim ve kutsal alanlar ile ulaşımın her dönemde buradan sağlandığı düşünülmektedir. Bu duruma göre, MÖ 4. yüzyıldaki kent planlamasında bu caddenin buraya yapıldığı, varsayılan görüşler arasındadır. Olasılıkla daha önceki kente girişi sağlayan kapı ve cadde düzenlemelerinin tamamı, MS 139 yılında gerçekleşen deprem sonrasında Kuzey Şehir Kapısı ve çeşme yapısıyla birlikte yeniden planlanıp, inşa edilmiştir<sup>12</sup>. Bu imar faaliyetinde caddenin ilk taşıyıcı elamanları postamentli Attik-ion kaide, yivsiz tek parça gövde ve Korinth başlıklı paye ve devamı da aynı şekilde Korinth sütunlarından oluşmaktadır. Tam olarak ana güzergâh konumunda olan ve günlük kullanım dışında, özellikle dini törenlerde de kullanılan Kuzey Sütunlu Cadde'nin doğu ve batısında birer portik mevcuttur<sup>13</sup>.



Figür 2: Kuzey Cadde ve seramiklerin tespit edildiği kanalizasyon hattı



Figür 3: Kuzey Cadde kanalizasyonunun temizlenmiş hali

<sup>10</sup> Söğüt 2019, 75, fig. 43.

<sup>11</sup> Söğüt 2010, 270, 284, fig. 9.

<sup>12</sup> Söğüt 2019, 76, çiz. 13.

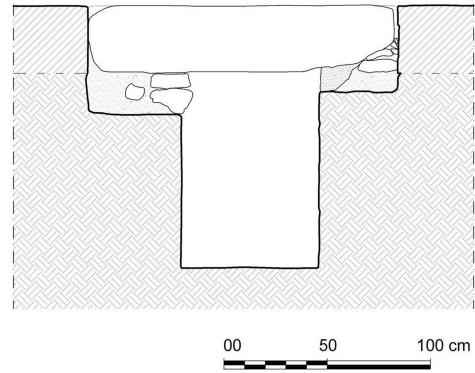
<sup>13</sup> Her iki kenarda da iki basamak ile *peristasis*lerin *stylobat*ına çıkılmakta olup portiklerin taşıyıcı elamanları sırasıyla postamentli *Attik-ion* kaide, yivsiz sütun gövdesi ve Korinth başlıklardan oluşmaktadır. Üst yapı elamanları da üç *fascialı* arşitrav, bitkisel bezemeli friz ve konsollu korniş blokları şeklindedir. Portiklerin üzerinde kışın yağmurdan, yazın sıcaklardan korunmak amaçlı, olasılıkla arka duvarlardan sütunlara doğru bir kırma çatının olduğu düşünülmektedir.

Kuzey Sütunlu Cadde, MS 365 yılındaki depremin sonrasında, yıkılan ve fonksiyonu değişen yapılardan getirilen mimari elemanlar ile yeniden düzenlenmiştir. Böylece Geç Antik Dönem’de kuzey caddenin yeni düzenlemeleri, kentin farklı alanlarından getirilen kaide, Dorik taşıyıcı ve üst yapı elemanlarıyla birlikte, farklı formlardaki Attik-ion kaidelerin kullanımıyla oluşturulmuştur. Aynı zamanda bu caddenin başlangıcında yer alan kemerli geçiş ve doğu portik üzerindeki mozaikler de bu dönem içerisinde eklenmiştir<sup>14</sup>. Geç Antik Dönem’de resmi ve dini yapıların ağırlıklı olarak Kuzey Şehir Kapısı ile Kuzey Cadde ve çevresinde inşa edilmiş olduğu, yürütülen kazı çalışmaları ile tespit edilmiştir<sup>15</sup> (fig. 2).

### Kanalizasyon Sistemi

Stratonikeia antik kentindeki caddelerde, iki adet büyük kanalizasyon düzenlenmesi tespit edilmiştir. Bu kanalizasyon düzenlemelerinin biri Batı Cadde’de, diğeri ise Kuzey Cadde’de yer almaktadır. Bunlardan yalnızca Kuzey Cadde üzerinde bulunan kanalizasyonun başlangıç bölümü ve yaklaşık 90 m uzunluğundaki kısmı açılarak, sistemin düzenlenmesi hakkında bilgi edinilmiştir<sup>16</sup> (fig. 3). Çeşmeden akan su, yağmur suları ve kentin atıklarının sistemli bir şekilde yerleşim dışına aktarılmasını sağlayan kanalizasyon sistemi, Kuzey Cadde üzerinde net olarak takip edilmektedir.

Kuzey Cadde kanalizasyon hattı, Kuzey Şehir Kapısı havuzundan başlayarak güneye doğru, Kuzey Sütunlu Cadde’nin orta alt kısmı boyunca uzanmaktadır. Kanalizasyon ortalama 1,60 m derinliğinde ve 0,70 m genişliğindedir (fig. 4). Hat üzerindeki kanalizasyon kapakları ile yol döşemesi aynı seviyededir. Kapaklar, ortalama 0,35-0,40 m arasında değişen yükseklikte, mermer plakalardan oluşmaktadır<sup>17</sup>. Kanalizasyonun konservasyon ve restorasyon çalışmalarında kanalizasyon hattı üzerindeki bloklar numaralandırılmış, kuzeyden güneye doğru kapakları açılarak temizliği yapılmış ve sonrasında kanalizasyon sistemi net olarak ortaya çıkarılmıştır<sup>18</sup>.



Figür 4: Kuzey Cadde kanalizasyonunun kesit çizimi

Caddenin kullanım evreleri dikkate alındığında, kanalizasyon sisteminin de Geç Antik Dönem’de revize edilerek tekrar kullanıldığı düşünülmektedir. Kanalizasyonda tespit edilen ve makalenin konusunu oluşturan seramiklerin tarih aralığı da bu görüşü desteklemektedir.

Kuzey Cadde kanalizasyon sisteminin asıl işlevi; kuzey kapının iki girişi arasındaki çeşmeden gelen fazla suyun akıtılması ve caddenin her iki kenarında bulunan yan kanallardaki atık ve yüzeyden gelen yağmur suyunun toplanmasını ve kentin dışına aktarımını sağlamaktadır. Bu kanalizasyon hattının planı incelendiğinde, kanalizasyonun en altından çeşmeden gelen fazla suyun aktığı, yan kenarlardan gelen atık suların ise mümkün olduğunca farklı seviyelerde, sürekli akan temiz suyun üzerine döküldüğü anlaşılmaktadır.

<sup>14</sup> Söğüt ve AYTEKİN 2017, 221-232.

<sup>15</sup> Söğüt 2015, 2, 6, fig. 5.

<sup>16</sup> Söğüt 2019, 78-81, fig. 44.

<sup>17</sup> Söğüt 2019, 80, fig. 45, çiz. 14.

<sup>18</sup> Çeşmeden itibaren 88,50 m’lik uzunluğa sahip bölümde, kuzeyde çeşme havuzu önünde 0,20 m kotta başlayıp, güneyde 103 numaralı bloğun bulunduğu alanda 1,30 m kotta inen kanalın toprak dolgusu temizlenmiştir ve kireç harç ile yapılan zemini ortaya çıkartılmıştır.

Böylece atık ve pis suyun, kanalizasyon hattında birikmeyip, beklemeden diğer suların da yardımıyla kent dışına aktarımı gerçekleştirilmektedir<sup>19</sup>.

### Kuzey Cadde Kanalizasyon Seramikleri

Kuzey Cadde'nin kanalizasyon sisteminde gerçekleştirilen kazı ve temizlik çalışmalarında toplam 45 adet parça seramik tespit edilmiştir. Bu seramikler arasından, kondisyonu iyi olan 35 örnek değerlendirmeye alınarak yorumlanmıştır (fig. 6).

Değerlendirmeye alınan söz konusu seramikler, formları dikkate alınarak, tabak, kâse/çanak, çömlek, testi, amphora, matara?, *oinophoros*, *lekane*, *situla*, kapak ve kandil başlıkları altında sınıflandırılmıştır. Ayrıca, hamur-astar özellikleri incelenerek, ithal ve yerel üretimle ilişkili örnekler belirlenmiştir.

Kanalizasyon buluntularının büyük çoğunluğu (kat. no. 5-35), Kuzey Cadde'nin Geç Antik Dönem kullanım evresiyle uyumlu olarak MS 5.-7. yüzyıl aralığına tarihlendirilmektedir. Ancak bunlardan kat. no. 1 Tunç Çağı'na<sup>20</sup>, kat. no. 3<sup>21</sup> MS 1. yüzyılın ortası-2. yüzyılın başına, kat. no. 4<sup>22</sup> ise MS 1. yüzyılın son çeyreği-MS 2. yüzyılın ilk çeyreğine tarihlendirilmektedir.

### Hamur ve Astar Özellikleri

Stratonikeia kanalizasyon buluntularının hamur-astar özellikleri dikkate alındığında, üç ana grubun varlığı dikkati çekmektedir. Bunlardan birinci gruba ait seramikler, çok yoğun sarı ve gümüş mika, kireç, kum ile iri taşçık katkılıdır<sup>23</sup>. Hamurları genellikle sert olup, gözeneksiz bir yapıya sahiptir. Değerlendirmeye alınan parçalar arasında, bu katkı özellikleriyle ilişkilendirilen, üç farklı hamur rengine sahip seramik grubu tespit edilmiştir. Söz konusu seramiklerin hamur rengi, kahverengi (7.5 YR 5/3, 7.5 YR 5/4, 7.5 YR 6/4, 5 YR 6/3), kırmızı (2.5 YR 5/6, 2.5 YR 6/4, 2.5 YR 6/6, 5 YR 5/3, 5 YR 5/4, 5 YR 6/4, 5 YR 6/6) ve grinin tonlarında (10 YR 5/1, 10 YR 5/2, GLEY 1 4/N) olup, en yoğun hamur rengini, kahverenginin farklı tonlarındaki örnekler oluşturmaktadır<sup>24</sup>. Kırmızı ve kırmızının tonları olan seramikler ise daha az örnekle temsil edilmektedir<sup>25</sup>. En az hamur rengine sahip parçalar da gri ve tonlarındaki örneklerdir (fig. 8).

Birinci gruba ait bazı seramiklerin çekirdeğinde fırınlamayla ilişkili renk değişimleri gözlenmektedir. Örnekler arasında, kat. no. 8-9 (lev. 2, 8-9), kat. no. 15 (lev. 4, 15), kat. no. 17 (lev. 4, 17), kat. no. 19-20 (lev. 4, 19-20), kat. no. 26 (lev. 6, 26), kat. no. 28 (lev. 6, 28), kat. no.

<sup>19</sup> Söğüt 2019, 81.

<sup>20</sup> Stratonikeia antik kenti ve çevresindeki erken kültürler için bk. Boysal 1979, 389-391; Kara 2013; Oğuzhanoglu 2015, 19-28; Oğuzhanoglu 2019, 1-11; Söğüt 2020, 490, fig. 2.

<sup>21</sup> Meyer-Schlichtmann 1988, 173, lev. 4, 25, 387, Kr 5, kat. no. 387.

<sup>22</sup> Bailey 1988, 340, lev. 78, fig. 151, Q2727.

<sup>23</sup> Buluntular arasındaki pişirme ve sofraya kaplarına ait parçaların (lev. 3, 10-13, lev. 4, 14-20) hamur katkılarında mikanın yoğun olmasıyla birlikte ayrıca büyük taneli, kütle halinde kireç ve taşçık katkısının da yoğun olduğu görülmektedir.

<sup>24</sup> Parçaların net olarak ayırt edilmesindeki önemli faktörler arasında bölgenin kendine has, demir yönünden fakir, griye yakın açık kahverengi tonlarındaki, yoğun mikalı kil kaynaklarına sahip oluşudur.

<sup>25</sup> Bazı seramiklerin yapım aşamasında kile demir oksit eklendiği ve bu duruma bağlı olarak yoğun demir oksit eklenen seramiklerin hamur renkleri, söz konusu değerlendirilen örneklerde olduğu gibi kırmızı (2.5 YR 5/6), açık kırmızı (2.5 YR 6/4, 2.5 YR 6/6), açık kırmızimsı kahverengi (5 YR 6/4) ve açık kahverengi (7.5 YR 6/4) tonlardadır. 2013 yılında araştırmacı R. Tamsü-Polat tarafından yapılan "Stratonikeia Akdağ Nekropolü Somut ve Soyut Kültür Üzerine Bir Araştırma" adlı doktora tezinde yer alan seramiklere yapılan kimyasal analizler sonucunda, seramik örneklerinde ana bileşimler tespit edilmiş olup, veriler dikkate alındığında, alumina, silika, potasyum oksit, kalsiyum oksit ve demir oksit gibi maddelerin kil içerisinde yer aldığı belirlenmiş ve analiz yapılan seramik örneklerinin kil yapısı bakımından da benzeştiği ortaya çıkmıştır. Detaylı bilgi için bk. Tamsü-Polat 2013, 434-437, fig. 8.



32 (lev. 6, 32) ve kat. no. 35 (lev. 7, 35)'in fırınlamaya bağlı olarak kesitlerinde renk değişimleri<sup>26</sup> meydana gelmiştir. Hamurun çekirdek bölümündeki renginin bu şekilde homojen olmayışı hatalı fırınlamaya/pişmeye veya fırınlama sırasındaki problemlere işaret etmektedir<sup>27</sup>(fig. 5).

Hamur gruplarının sayısal anlamda değerlendirilmesi yapıldığında, birinci grubun 33, diğer iki grubun ise birer parçayla temsil edildiği anlaşılmaktadır. Söz konusu sayısal oranlar yüzde 98'lik bir oranla birinci grubun dikkati çekecek kadar baskın grup olduğunu göstermektedir<sup>28</sup>.

Birinci gruba ait seramiklerin astarları genellikle hamurlarının renginde ya da sarımsı kırmızı (2.5 YR 5/6), kırmızımsı sarı (5 YR 6/6), açık kırmızımsı kahverengi (5 YR 6/4), kırmızımsı kahverengi (5 YR 5/3, 5 YR 5/4), açık kahverengi (7.5 YR 6/2, 7.5 YR 6/3, 7.5 YR 6/4, 10 YR 6/3, 10 YR 7/3), pembe (7.5 YR 7/3, 7.5 YR 7/4) ve pembemsi beyazın (White Page 7.5 YR 8/2) tonlarındadır. Her iki yüzeyi de astarlanan seramiklerin bazılarında, astarın dökülmesinden kaynaklı aşınmalar, seramiklerin yüzeyinin daha kaba bir görünüme sahip olmasına neden olmuştur. Astarı genellikle, ince ve sulandırılmış bir özelliğe sahiptir. Bu durumdan dolayı yüzey görünümleri mat ve hafif pürüzlüdür<sup>29</sup>. Astar işçiliği çok iyi olmayan bu örneklerdeki belirgin yüzey boşlukları ve aşınmalar da bu tür seramiklerin tamamında görülen dikkat çekici bir unsurdur<sup>30</sup>. Kat. no. 11 (lev. 3, 11), kat. no. 14 (lev. 4, 14), kat. no. 29 (lev. 6, 29) ve kat. no. 30 (lev. 6, 30) gibi bazı parçaların yüzeylerindeki renk dalgalanması<sup>31</sup> yoğun olarak takip edilebilen en belirgin özelliktir. Ancak bunlardan kat. no. 2-3'ün astarları daha kalın uygulandığı için sabunumsu ve parlak bir yüzeye sahiptir. Ayrıca tek bir örnek ile temsil edilen kat. no. 9, daldırma tekniğinde astarlı olup, dış yüzeyinde akıtma izleri vardır.

Bu gruba ait örnekler, yüzde 98'lik bir buluntu oranıyla ithal örneklerin hamur ve astarlarından hemen ayrılmaktadır. İthal seramiklerin hamurunda görülmeyen katkı maddelerinin yanı sıra, birçok örneğin özensiz yüzey işçiliği ve buluntu yüzdesi dikkate alındığında, birinci gruba ait seramiklerin yerel üretimle ilişkilendirilmesi yanlış olmayacaktır.



Figür 5: Değerlendirilen seramikler arasında hatalı fırınlamaya/pişmeye veya fırınlama sırasındaki problemlere işaret eden örnekler

<sup>26</sup> Bu renk değişimleri genel olarak siyah, gri ve grinin birkaç ton açık ve koyusu şeklindedir.

<sup>27</sup> Bu hatalı fırınlamaya/pişmeye veya fırınlama sırasındaki problemlere işaret eden hamurun çekirdek bölümündeki renk değişimleri, ikinci grupta değerlendirilen kırmızı astarlı seramiklerde de görülmektedir. Bk. kat. no. 2-3 (lev. 1). Söz konusu bu renk değişimi ithal üretim olarak değerlendirilen üçüncü grupta hiçbir örnekte yer almamaktadır.

<sup>28</sup> Önceki dönemlerde kentte yerel üretimle ilgili yapılan yorumlarda, Beybağ'ın doğusunda dere yatağı çevresinde ve Stratonikeia kentinin hemen güneyinde, bölge halkı tarafından Işık Deresi olarak adlandırılan mevkiye bölgenin kendine has, demir yönünden fakir, griye yakın açık kahverengi tonlarındaki, yoğun mikalı kil yataklarının tespit edildiği ve Batı Anadolu'da yoğun mikalı ve ince taneli kil yataklarının yaygın olmasına rağmen, Stratonikeia çevresindekilerin demir oksit yönünden oldukça fakir olduğu, bazı seramiklerin yapım aşamasında kile demir oksit eklendiği ve bu yönüyle hamur renkleri bakımından yerel üretim? ile ilişkili seramiklerde farklılıkların olduğu ifade edilmektedir. Detaylı bilgi için bk. Öztaşkın 2013, 162-163.

<sup>29</sup> Önceki çalışmalarda, antik kentte ithal seramik kapsamında değerlendirilen, Afrika, Phokaia ve Sagalassos kırmızı astarlı buluntularından ilk bakışta hemen ayrılmaktadır. Kentteki ithal seramik örneklerinin değerlendirilmesi için bk. Tekocak 2019, 85-122.

<sup>30</sup> Örneklerin astar renk tonları bile dökülmelerden dolayı yer yer takip edilebilmektedir.

<sup>31</sup> Özensiz ya da yüksek ısıda yapılan fırınlamadan dolayı parçaların gövde üzerinde, ağız kenarında ve kaide çevresinde koyu kahverengi-siyaha çalan renk değişimine verilen isimlendirmedir.



Stratonikeia sınırlarında herhangi bir seramik atölyesi ve fırını tespit edilmese de seramik üretimiyle ilişki, iç içe geçmiş 4 adet birbirinden farklı kâse grubunun kentte bulunması, bu dönemde Stratonikeia’da faaliyette olan bir atölyeye işaret etmektedir<sup>32</sup>. MÖ 50-MS 50 yıllarına tarihlendirilen söz konusu kâselerin hamur katkıları, birinci gruba ait buluntularla aynı özelliklere sahip olmasıyla dikkati çekmektedir (fig. 6). Geç Antik Dönem’de üretimin kesin olarak nerede yapıldığını gösteren bulgular olmasa da bölgenin kendine has, demir yönünden fakir, griye yakın açık kahverengi tonlarındaki, yoğun mikalı kil kaynaklarına sahip oluşu, parçaların ithal seramik gruplarından net olarak ayırt edilebilmesine olanak sağlamaktadır. Bu bağlamda Stratonikeia yakınlarındaki kil yataklarının Geç Hellenistik Dönem’den itibaren Stratonikeialı ustalar tarafından kullanıldığını söylemek yanlış bir yorum olmayacaktır.



Figür 6: Stratonikeia’da tespit edilen seramik üretimiyle ilişkili fırın atığı örnekleri

Ayrıca Stratonikeia’nın territoryumunu içinde kalan küçük kırsal kesim yerleşmelerinde yapılan kazı çalışmaları sonucu, seramik üretimiyle ilişkili kanıtlar bulunmuştur<sup>33</sup>. Farklı dönemlere ait olan Kumyer, Börükçü ve Beybağ mevkinde tespit edilen seramik fırınları, bölgede üretim yapan atölyelerle ilişkili en önemli kanıtlardır<sup>34</sup>. Olasılıkla Stratonikeia’ya yakın mesafedeki bu kırsal kesim yerleşmelerindeki atölyeler, Stratonikeia’nın iç pazardaki seramik ihtiyacını karşılamaktadır (fig. 7).

Tek örnekle temsil edilen ikinci gruba ait kat. no. 23’ün açık kırmızı hamuru, çok az gümüş mika, yoğun oranda kum ve kireç katkılıdır (fig. 8). Bu örnek, birinci gruba ait seramiklerden katkı maddesindeki farklılıklarından dolayı ayrı olarak ele alınmıştır. Her iki yüzeyi pembe astarlı, mat ve hafif pürüzlüdür. Bu hamur grubu tek bir buluntuyla tanımlandığından, şu an için üretiminin yerel veya ithal olduğuna ilişkin yorumlar tartışmaya açıktır<sup>35</sup>.

Üçüncü grup altında değerlendirilen ve tek ithal örnek olan kat. no. 5’in açık kırmızı hamuru, az oranda gümüş mika ve kireç katkılı olup ince taneli, sık dokulu ve sert bir yapıya sahiptir<sup>36</sup> (fig. 8). Astarı hamurunun birkaç ton koyusudur. Pürüzsüz iç yüzeyi, astarın kalın

<sup>32</sup> 09STRYB-PT01, 09STRYB-PT02, 09MDM2-PT029 ve 14STRYB-PT01 buluntu numaralı fırınlama hatasından kaynaklı seramik üretim atıkları için bk. Söğüt 2010, 187-188, fig. 1-4 (Stratonikeia 2009 yılı çalışmaları raporu), Söğüt 2019, 211, fig. 199.

<sup>33</sup> Fırınlara ile ilgili detaylı bilgi için bk. Tırpan ve Söğüt 2007, 598-599; Tırpan ve Söğüt 2009, 251-253, fig. 9; Büyüközer *et al.* 2019, 388-397; Söğüt 2012, 561-562, 579, fig. 19-20.

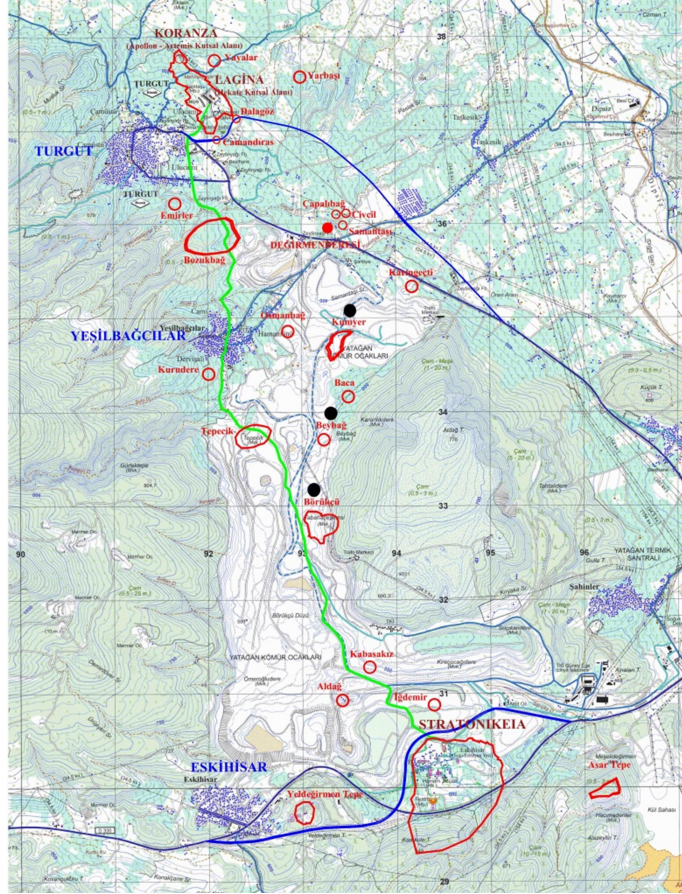
<sup>34</sup> Kumyer’de 7, Börükçü’de 3 ve Beybağ mevkinde 18 adet fırın tespit edilmiştir. Söz konusu bu fırınlarda Tunç Çağı’ndan MS 13 yüzyılın başlarına kadar seramik üretimi yapıldığı anlaşılmıştır. Detaylı bilgi için bk. Büyüközer *et al.* 2019, 389-396.

<sup>35</sup> Kat. no. 23’ün kesin üretim yeri ile ilgili bir veri elde edilemese de yukarıda sayılan farklılıklar göz önüne alındığında, bu parçanın hamur katkısından ve hamur-astar renginden yola çıkılarak yerel üretim? ile ilişkili olmadığı söylenebilir.

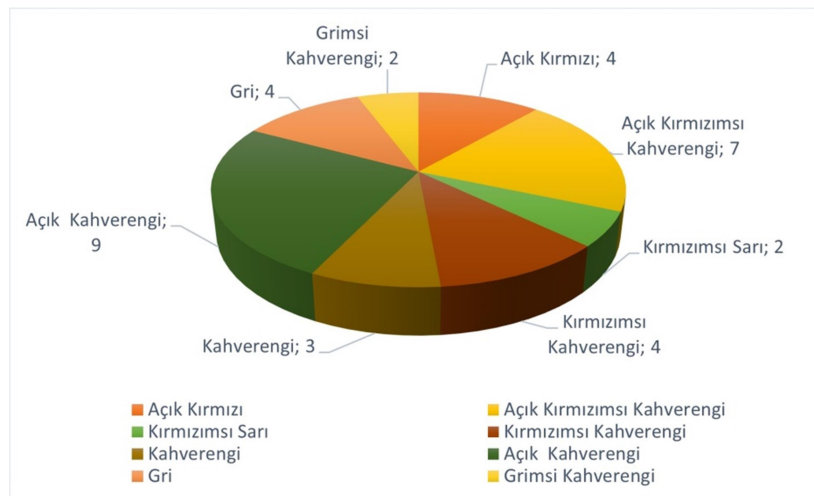
<sup>36</sup> Hamurun çekirdek bölümünde diğer yerel üretimle? ilişkili olduğu düşünülen seramikler gibi fırınlamaya bağlı olarak kesitlerinde renk değişimleri görülmemektedir.

uygulandığı bölümlerde yarı parlak bir görünüme sahiptir. Dış yüzeyindeki renk farklılıkları, kapların fırına yerleştirilme düzeniyle açıklanabilir<sup>37</sup>.

Literatürde, bu tür hamur ve astar özelliklerine sahip buluntular Geç Roma C grubuna ait kırmızı astarlı seramiklerle ilişkilendirilmiştir. Bu veriler dikkate alındığında, kanalizasyon buluntuları arasındaki Geç Roma C grubuyla tanımlı olan tek ithal örnek, kat. no. 5 olarak yorumlanmıştır.



Figür 7: Stratonikeia territoryumunda seramik atölyelerinin tespit edildiği Kumyer, Börükçü ve Beybağ mevkilerinin konumu (Söğüt 2019, har. 1)



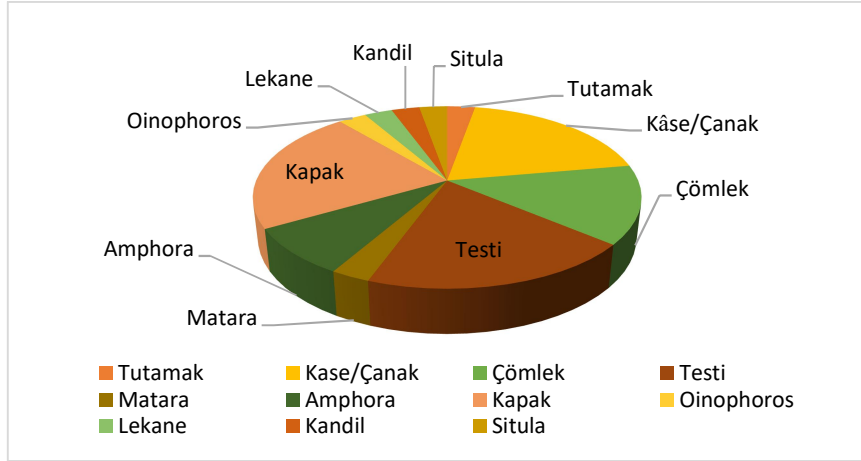
Figür 8: Seramik örneklerinin hamur rengi dağılımı

<sup>37</sup> Detaylı bilgi için bk. Hayes 1972, 324; Hayes 2008, 84.

### Formlar (fig. 9)

Kuzey Caddé'nin kanalizasyon sisteminde bulunan seramiklerin form değerlendirilmesinde öncelikle dönemsel ayrımları yapılmış, daha sonra her döneme ait seramiklerin formları kullanım özelliklerine göre tanımlanmıştır.

Dönemsel ayrımları dikkate alınarak incelenen buluntular, Tunç Çağı, Roma ve Geç Antik Dönem başlıkları altında toplanmıştır. Tunç Çağı'na ait bir tutamak, Roma ve Geç Antik Dönem ile ilişkili tabak, kâse, çanak, çömlek, testi, amphora, matara?, *oinophoros*, *lekane*, *situla*, kapak ve kandil formları tespit edilerek yorumlanmıştır.



Figür 9: Seramik örneklerinin form dağılımı

Buluntular arasında tek bir örnekle temsil edilen kat. no. 1 (lev. 1, 1) olasılıkla bir çömleğe ait tutamaktır<sup>38</sup>. Tutamağın hamur-astarı ve yüzey özellikleri dikkate alındığında özellikle Tunç Çağı kaplarıyla ilişkili olduğu anlaşılmaktadır. Kat. no. 1'in açık kırmızimsı kahverengi hamuru, yoğun oranda gümüş mika, kum ve taşçık katkıdır. Kırmızı astarlı yüzeyi perdahlıdır. Söz konusu hamur ve astar özellikleri yerel üretimle ilişkilendirilen birinci gruba ait seramiklerle aynı özelliklere sahiptir. Kanalizasyon sisteminin ait olduğu Kuzey Caddé'nin konumlandırıldığı alan, temel sondajında tespit edilen Geç Tunç Çağı'na ait seramiklerin<sup>39</sup> bulunduğu Heroon ile aynı bölgededir ve bu durum, olasılıkla alanın söz konusu dönemde kullanıldığına işaret eden önemli bir ipucudur. Bu sebeple, kanalizasyonda bulunan el yapımı bu tutamak parçası, Stratonikeia'nın Tunç Çağı tabakasıyla ilişkili olmalıdır<sup>40</sup>.

Roma Dönemi seramikleri içinde değerlendirilen kat. no. 2 kâseye, kat. no. 3 testiye, kat. no. 4 ise kandile ait parçalardır (lev. 1, 2-4) Söz konusu seramiklerin hamur katkılarının yanı sıra, astar rengi ve yüzey özellikleri dikkate alındığında, birinci gruba ait seramiklerle ilişkili olduğu tespit edilmiştir.

Kat. no. 2 (lev. 1, 2), kâse veya tabak gibi açık bir forma ait kaide parçasıdır. Kırmızı astarlı, alçak halka kaideli bu örnek, kaideden gövdeye geçiş bölümünden kırıldığı için gövde ve ağız kenarı hakkında yorum yapılamamıştır<sup>41</sup>. Bu tip kaidelerin benzer örnekleri, Roma İmparatorluk Dönemi'nde oldukça popüler olan Doğu Sigillatalarının farklı

<sup>38</sup> Stratonikeia territoryumunda yer alan Kumyer mevkindeki benzer tutamak için bk. Kara 2013, 88, 319, lev. 63a, 344, lev. 88a, MAI. 1.

<sup>39</sup> Söz konusu seramik örnekleri için bk. Söğüt 2020, 490, fig. 2; Oğuzhanoğlu 2022.

<sup>40</sup> Stratonikeia territoryumunda yer alan Kumyer mevkindeki Tunç Çağı'na ait fırın örnekleri için bk. Büyükozer *et al.* 2019, 389, 402, fig. 4.

<sup>41</sup> Benzer kaide formu örnekleri için bk. Ladstater 2008, lev. 312, K447; Ladstater 2010, lev. 185, K1022-K1023.

gruplarında (DSA, DSB, DSC, Çandarlı) görülmektedir<sup>42</sup>. Stratonikeia örneğinin ince sulandırılmış astarı ile yoğun sarı mika katkılı hamuru, karşılaştırılması yapılan diğer kırmızı astarlı seramiklerden farklıdır. Bu sebeple kat. no. 2 için, Akdeniz pazarında oldukça popüler olan Doğu Sigillatalarının formlarından esinlenerek, Stratonikeia ya da buraya yakın bir bölgede üretim yapan atölyeyle ilişkili olduğu düşünülebilir. Benzer örneklerinin Akdeniz pazarındaki üretimleri dikkate alındığında, kat. no. 2 MS 1.-2. yüzyıla tarihlendirilebilir.

Tek örnekle temsil edilen kat. no. 3 (lev. 1, 3) testiye ait kaide parçasıdır. Parlak kırmızı astarlı bu örnek, hafif yükseltilmiş halka kaide formundadır. Gövdenin sadece alt bölümü günümüze kadar ulaşmıştır. Ele geçirilen bu bölüm dikkate alındığında, kaideden gövdeye doğrudan dik bir profille geçildiği anlaşılmaktadır. Gövdenin üzeri derin yivlerle hareketlendirilmiştir. Kat. no. 3'ün tam profilli benzer bir örneği Pergamon buluntuları arasında vardır. Pergamon örneği için Arretina Kırmızı Astarlı Seramikleriyle ilişkili olduğu vurgusu yapılmıştır<sup>43</sup>. Pergamon'da bu tip testiler için sarnıç ve çeşitli buluntu alanlarındaki tarihlendirmeler göz önünde bulundurularak, formun popüler kullanım evresinin MS 1. yüzyılın ortası ile MS 2. yüzyılın başları olduğu önerilmiştir<sup>44</sup>. Kat. no. 3'ün üretimi için, Pergamon örneğiyle aynı tarih aralığı önerilebilir.

Tek örnekle temsil edilen ve üst bölümü kısmen ele geçirilen kat. no. 4'ün alt parçası eksiktir (lev. 1, 4). Parçanın ele geçen bölümü ile benzer örnekleri dikkate alındığında, oval gövdeli, ters-düz çift konik profilli, dar omuzlu ve geniş *diskus*lu bir kandile ait olduğu anlaşılmaktadır. Yağ deliği merkezdedir. *Diskusun* ve yağ deliğinin çevresinde iki sıra yiv bulunmaktadır. Burun köprüsü dışa taşkın ve uzundur. Ancak burun (fital) deliği kırıktır. Kandilin tutamak kısmı dibe yakın bir noktadan kırıldığından, bu bölümü hakkında net bir yorum yapılamamıştır. Yüzeyi çok aşındığı için *diskus*taki rozet bezeme ile burun üzerindeki volütler kısmen görülebilmektedir<sup>45</sup>. Knidos üretimi olduğu belirtilen ve MS 70-120 yıllarına tarihlendirilen Q2727 numaralı kandilin tipolojik özellikleri Stratonikeia örneğine benzemektedir<sup>46</sup>. Kat. no. 4'ün gövde ve burun yapısı, burun köprüsündeki volüt tipi, *diskus*una yapılan rozet bezeme gibi özellikleri dikkate alındığında, karşılaştırılması yapılan Knidos örneğiyle aynı dönemde üretildiği düşünülebilir.

Geç Antik Dönem seramikleri içinde 33 parça değerlendirmeye alınmıştır. Buluntular arasında tek ithal örnek, kat. no. 5'tir. Diğer örneklerin hamur ve astar özellikleri yerel üretimle ilişkilendirilen birinci gruba aittir.

Kat. no. 5 (lev. 1, 5), ilk kez F. O. Waagé<sup>47</sup> tarafından tanımlanan ve Doğu Akdeniz'de MS 4. yüzyılın sonundan MS 7. yüzyıla kadar yaygın olarak görülen Geç Roma C (Phokaia) Kırmızı Astarlı Seramik grubuna ait bir formdur<sup>48</sup>. Tipolojik özellikleri dikkate alındığında Hayes Form 3'e ait olduğu anlaşılan<sup>49</sup> 28 cm çapındaki bu örnek, ağız kenar parçasıdır. Dışa kalınlaştırılmış ve aşağı sarkıtılmış ağız kenarının dudak bölümü dışa çekilerek şekillendirilmiştir. Ağız kenarından gövdeye geçişte gövdenin çok az bir bölümü

<sup>42</sup> DSA grubu içindeki benzerleri için bk. Hayes 1985, lev. VI, 8; DSB için bk. lev. XII, 26; Çandarlı örnekleri için bk. lev. XVII, 3.

<sup>43</sup> Hafif dışa yayılan ağızlı, dar boyunlu, tek kulplu ve silindirik dik gövdeye sahip olan testi alçak, düz bir kaideye sahiptir. Boyundan omuza ve omuzdan gövdeye geçiş ile kaide halkası çevresinde derin yiv kanalları mevcuttur. Bk. Meyer-Schlichtmann 1988, 173, 244, kat. no. 387.

<sup>44</sup> Meyer-Schlichtmann 1988, 173, lev. 4, 25, 387 Kr 5, kat. no. 387.

<sup>45</sup> Benzer örnek için bk. Öztürk 2003, 138, kat. no. 64, lev. 21d (MS 1. yüzyılın ikinci yarısı).

<sup>46</sup> Bailey 1988, 340, lev. 78, fig. 151, Q2727.

<sup>47</sup> Waagé 1933, 279-328.

<sup>48</sup> Hayes 1972, 323.

<sup>49</sup> Hayes 1972, 329-333, fig. 67-68.



korunmuştur. Ancak formun benzerleri dikkate alındığında, ağız kenarından kaide bölümüne doğru daralan konik bir gövde profiline sahip olduğu söylenebilir. Bu tabağın ağız kenarında, bir sıra rulet bezeme yapılmıştır. Geç Roma C grubu seramikleri arasında en popüler örneklerden biri olan Form 3, MS 5.-6. yüzyılın ortalarına tarihlendirilmiştir<sup>50</sup>. Kat. no. 5'in yakın benzerleri; Kelenderis<sup>51</sup>, Parion<sup>52</sup>, Tarsus<sup>53</sup>, Ephesos<sup>54</sup> ve Stratonikeia'da<sup>55</sup> tespit edilmiştir<sup>56</sup>.

Kat. no. 6-9 arasındaki örnekler tipolojik özellikleri dikkate alınarak kâseler grubu altında değerlendirilmiştir. Bu grup içindeki ilk örneğin içe eğimli ağız tablasının dudak bölümü hafifçe yukarı çekilerek şekillendirilmiştir (kat. no. 6; lev. 2, 6). Konik gövde profili, alta doğru daralmaktadır. Kaide bölümü eksik olduğu için tanımlanamamıştır. Bu tip kâselerin benzer örnekleri Knidos<sup>57</sup> ve İstanbul Saraçhane<sup>58</sup> kazılarında ele geçirilmiş olup MS 7. yüzyıla tarihlendirilmiştir.

Kat. no. 7'nin (lev. 2, 7), alta eğimli ağız kenarı tablası, içe ve dışa çekilerek şekillendirilmiştir. Ağız kenarının hemen altında, konik formda kısa bir boyun profili vardır. Boyundan yumuşak bir dirsekle alta doğru daralan gövdeye geçilmektedir. Kâsenin alt bölümü eksik olduğu için kaidesi hakkında yorum yapılamamıştır. Ağız kenarı tablasında, kazıma tekniğiyle yapılmış<sup>59</sup>, bir sıra dalgalı hat bezemesi vardır<sup>60</sup>. Kırmızı astarlı bu tipin benzerleri Geç Roma D grubu seramikleri arasında vardır. Ancak Stratonikeia örneği, yoğun gümüş mika katkısının yanı sıra sulandırılmış ince kırmızı astarıyla söz konusu seramik grubundan ayrılmaktadır. J. Hayes, kat. no. 7 ile benzer formdaki örnekleri Geç Roma D grubu içinde Form 7 başlığı altında değerlendirmiştir<sup>61</sup>. Form 7'nin ağız kenarı tablası genellikle yivlerle hareketlendirilirken, kat. no. 7'nin ağız kenarına dalgalı hat bezemesi yapılmıştır. Stratonikeia örneğinin gerek hamur-astar özellikleri gerekse ağız kenarı tablasındaki bezemesinin farklı oluşu, kat. no. 7 tipindeki kâselerin, ithal kaplara alternatif olarak Stratonikeia'da ya da yakın bir bölgede üretilmiş olmasıyla açıklanabilir.

Geç Roma D, Form 7 grubuna ait örnekler, MS 6. yüzyılın ikinci yarısı-7. yüzyılın başlarına tarihlendirilmektedir<sup>62</sup>. Kat. no. 7'nin Laodikeia<sup>63</sup>, Hierapolis<sup>64</sup> ve Aizanoi<sup>65</sup> antik kentlerindeki benzer kırmızı astarlı örnekleri ise MS 5. yüzyılın ikinci yarısı-6. yüzyıl içinde

<sup>50</sup> Hayes 1972, 337-338.

<sup>51</sup> Tekocak 2006, 58.

<sup>52</sup> Ergürer 2012, 163.

<sup>53</sup> Adak-Adıbelli 2006, 103.

<sup>54</sup> Ladstater 2008, lev. 309, K404-407; Ladstater 2010, lev. 115, K129; Waldner ve Ladstater 2014, 583, lev. 208, K1165, K1174.

<sup>55</sup> Öztaşkın 2013, 159-160, 289, kat. no. 6, lev. 1; Tekocak 2019, 101-103, kat. no. 16-21, fig. 15, 1-6.

<sup>56</sup> Anadolu'daki ve Anadolu dışındaki merkezlerde ortaya çıkan örnekler için bk. Ergürer 2012, 162-163, dn. 883-908; Adak-Adıbelli 2006, 103, dn. 476-485.

<sup>57</sup> Knidos kâseleri yerel üretim olarak değerlendirilmiştir ve buluntu kontekstine göre MS 7. yüzyıla tarihlendirilmiştir. Doksanaltı 2020, 390, 415, fig. 7, no. 29-31.

<sup>58</sup> Harison *et al.* 1968, 204-205, fig. C, no. 14-16 (MS 7. yüzyıl).

<sup>59</sup> Bu bezeme tipi, seramik fırınlanmadan önce tarak biçiminde bir alet yardımıyla yüzeyin kazınmasıyla oluşturulan bir sıra dalgalı hat bezemesidir.

<sup>60</sup> Kat. no. 7 örneğinin yakın bir benzeri Ephesos'ta ağız kenarı tablasında farklı bir bezeme yapılarak MS 6. yüzyılın sonları-MS 7. yüzyılın başlarına tarihlendirilmiştir. Waldner ve Ladstater 2014, 584, lev. 209, K1177.

<sup>61</sup> Hayes 1972, fig. 81, Form 7.1; ayrıca bk. Jackson *et al.* 2012, fig. 12, 1-7; Bilgin 2021, 81-82, lev. 4, 17-20.

<sup>62</sup> DSD Form 7'nin diğer merkezlerdeki buluntuları ve tarihlendirme önerileri için bk. Williams 1989, fig. 15, 195-199; Atik 1995, 163-164, fig. 68-69, 349, 351-353; Fırat 1999, lev. 65-71, 262-286; Kenkel 2007, 138, fig. 6, 7-9; Meyza 2007, lev. 5, H7, 1-5; Tekocak 2007, 18, lev. 1, 12; Tekocak 2009, fig. 8, 16-17; Jackson *et al.* 2012, fig. 12, 1-8; Bilgin *et al.* 2020, çiz. 9, 63.

<sup>63</sup> Bilgin 2017, 384-393, 1095, lev. 87, 596-598.

<sup>64</sup> Polito 2012, 183, 199, fig. 15, fig. 41, 13 (MS 5.-6. yüzyıl).

<sup>65</sup> Ateş 2003, 241, lev. 32, 189.

değerlendirilmiştir. Kat. no. 7'nin tarihi için diğer merkezlerdeki benzer örnekler dikkate alındığında, MS 6. yüzyıl-7. yüzyılın başları önerilebilir.

Kat. no. 8'in (lev. 2, 8), geniş ağız kenarı tablası düzdür, dudak bölümü alta doğru kalınlaştırılarak yuvarlatılmıştır. Ağız kenarından, konik formlu gövdeye doğrudan geçilmektedir. Ancak gövdenin ve kaidenin büyük bölümü eksik olduğu için yorumlanamamıştır. Bu formun benzer örnekleri İstanbul/Saraçhane kazılarında MS 7. yüzyıl kontekstlerinde<sup>66</sup>, Korinth'te Akra Sophia'daki Erken Bizans Dönemi yapısında<sup>67</sup> bulunmuştur. Parion örnekleri MS 5.-7. yüzyıla<sup>68</sup> tarihlendirilirken, Knidos'ta yerel üretim kapsamındaki bir kâse MS 7. yüzyıl içinde değerlendirilmiştir<sup>69</sup>. Patara<sup>70</sup> kazılarında MS 5. yüzyıla tarihlendirilen benzer bir kâse, Stratonikeia örneğine oranla biraz daha büyük tasarlanmıştır. Hamur ve astar özellikleri dikkate alındığında yerel üretim kapsamındaki birinci gruba ilişkili olan kat. no. 8, diğer merkezlerdeki benzer örnekleri dikkate alındığında MS 5.-7. yüzyıla tarihlendirilmiştir.

Kat. no. 9'un (lev. 2, 9) hafif içe dönük ağız kenarı, içe-dışa kalınlaştırılarak tasarlanmıştır. Ağız kenarının altında oluşturulan keskin bir dirsekle, dibe doğru daralan konik gövde profiline geçilmektedir. Yalancı kaidenin alt bölümünde, *tondosu* içe çekilerek, bir kaide boşluğu oluşturulmuştur<sup>71</sup>. Kat. no. 9'un kırmızımsı kahverengi astarı daldırma tekniğinde uygulanmış olup, gövde üzerindeki akma izleri oldukça belirgindir. Kanalizasyon buluntuları içinde astarı bu teknikte uygulanan tek örnektir. Stratonikeia'da<sup>72</sup> benzer forma ait bir örnek geçmiş yıllarda yapılan bir doktora tezi kapsamında "*Yerel Kırmızı Astarlı Seramik*" grubu altında değerlendirilerek, MS 6. yüzyılın sonu-7. yüzyılın başlarına tarihlendirilmiştir. Bu örneğin tipolojik olarak yakın benzerleri Parion'da<sup>73</sup> MS 5. yüzyılın ikinci yarısı-6. yüzyılın ilk yarısına, Adramytteion<sup>74</sup> kazılarında ise MS 550-650 yıllarına tarihlendirilmiştir. Stratonikeia örneği, diğer merkezlerdeki benzerleri dikkate alındığında, MS 6. yüzyılın ikinci yarısı-7. yüzyılın başına tarihlendirilmiştir.

Pişirime kapları içinde değerlendirilen kat. no. 10-13'ün (lev. 3, 10-13) tamamı ağız kenarı-gövde parçasından oluşmaktadır. Çömleklerin ağız çapları 14-30 cm arasında değişmektedir. Söz konusu buluntular pişirme kapları arasında en yaygın kullanıma sahip olan çömleklere aittir. Genel formu derin küresel gövdeli, ince cidarlı, yatay veya dikey kulplu, kapaklı kaplardır. Çömlekler, tava ve güveç formlarına göre oldukça derin iç gövde hazneleriyle haşlama, çorba vb. gibi sulu yemeklerin yapımında kullanıldığı<sup>75</sup> gibi ayrıca zeytin ya da balık gibi malzemelerin salamura yapımında ve saklanmasında da kullanıldığı ifade edilmektedir<sup>76</sup>.

Çömleklerin tipolojik özellikleri incelendiğinde, ağız kenarı yukarıya doğru kısa uzantılı olup iç yüzeyinde kapak oturtmak için hafif bir içbükey profil oluşturulmuştur. Ağız kenarının gövde ile birleşen iç kenarı sivri bir formda yapılırken, dudak bölümü yuvarlatılarak yumuşatılmıştır. Gövde yapısı ağız kenarının altından başlayarak dışa doğru

<sup>66</sup> Harison *et al.* 1968, 204-205, fig. C, no. 14.

<sup>67</sup> Gregory 1985, 427, no. 27, fig. 5.

<sup>68</sup> Ergürer 2012, 234, 542, kat. no. 518, lev. 211-212.

<sup>69</sup> Doksanaltı 2020, 403, 415, fig. 7, no. 29-31.

<sup>70</sup> Korkut 2007, 161, fig. 8, no. 46.

<sup>71</sup> İthal kırmızı astarlı Geç Roma C seramiğinin Form 3B örneğine öykünülerek yapılan bu seramiğin profilinde, yerel üslupta özellikler göze çarpmaktadır. Bk. Hayes 1972, 330, fig. 67, Form 3B.

<sup>72</sup> Öztaşkın 2013, 293, kat. no. 27, 388, lev. 3, 27.

<sup>73</sup> Ergürer 2012, 509, kat. no. 452, 740, lev. 186, 452.

<sup>74</sup> Şahin 2020, 240, no. 54.

<sup>75</sup> Amyx 1958, 212; Sparkes 1962, 130.

<sup>76</sup> Sparkes 1962, 124.

genişleyen veya aşağıya doğru inen bir profildedir. Ancak buluntuların ağız kenar-gövde parçası olması nedeniyle dip bölümü hakkında net yorum yapılamamıştır. Bununla birlikte kat. no. 10'un çok az bir bölümü ele geçtiği için kulpu net olarak yorumlanamamıştır. Pişirme çömlüklerinin benzer örnekleri Hierapolis<sup>77</sup>, İstanbul/Saraçhane<sup>78</sup>, Miletos<sup>79</sup>, Aphrodisias<sup>80</sup> ve Ephesos<sup>81</sup> buluntuları arasında yer almaktadır ve MS 5.-7. yüzyıla tarihlendirilmiştir. Söz konusu benzer örnekler dikkate alındığında, Stratonikeia buluntuları da MS 5.-7. yüzyıl arasına tarihlendirilebilir.

Testiler başlığı altında değerlendirilen kat. no. 14-20 antik dönemde, sofrada tüketilecek sıvıların konulduğu veya taşındığı bir kap formu olarak tasarlanmıştır (lev. 4, 14-20). İncelenen örnekler içinde, kat. no. 15-20 kaide ve gövde parçası<sup>82</sup>, kat. no. 14 ise boyun, gövde ve kaide parçasıdır. Kaide çapları 5 cm ile 10 cm arasında değişmektedir. Bunların içinde form özellikleri kısmen tanımlanabilen kat. no. 14, silindirik boyunlu, boyundan gövdeye geçiş içbükey profilli, şişkin gövdeli ve hafifçe yükseltilmiş düz diplidir<sup>83</sup>. Diğer buluntular, düz ya da hafifçe yükseltilmiş halka kaide tipindedir. Bu tip testiler, kanalizasyonun son kullanım evresi dikkate alınarak MS 5.-7. yüzyıla tarihlendirilmiştir.

Ağız kenarı-gövde-kulp parçası olan kat. no. 21, matarayla ilişkili bir örnektir (lev. 5, 21). Genel olarak ağız kenarı çarkta şekillendirilen mataraların gövdesi kalıp yapımıdır ve ağız kenarı yapıldıktan sonra gövdeye eklenmektedir. Stratonikeia örneğinin ağız çapı 7,6 cm'dir. Bu tipin, dışa çekik yüksek ağız kenarı alta doğru hafifçe daralan konik formludur. Yüksek ağız kenarından kabartma bir bantla iç bükey formlu kısa boyuna geçilmekte ve sonrasında kalıp yapımı gövdeye bağlanmaktadır. Boynun her iki yanından çıkarak omuz üzerine oturan dikey kulplar simetrik olarak yerleştirilmiştir. Bu mataranın benzerleri Laodikeia<sup>84</sup> ve Labraunda'da<sup>85</sup> tespit edilmiş olup, MS 6. yüzyıla tarihlendirilmiştir. Bu örnekler doğrultusunda Stratonikeia buluntusu da MS 6. yüzyıla tarihlendirilebilir.

Kat. no. 22-24 (lev. 5, 22-24), farklı tiplerdeki amphoraların ağız kenarı ve dip parçasına ait örneklerdir. Genel olarak amphoralar için herkes tarafından kabul görmüş bir tanımlama bulunmamasına rağmen birçok farklı tipin ortak karakteristik özellikleri bulunmaktadır. Amphoralar için standart nitelikte olan önemli özellikler; içlerine depolanan sıvı ya da yarı akışkan özellikteki maddelerin dışa dökülmesini engellemek için olasılıkla tıpa ile kapatılmaya müsait dar bir ağız ve boyun, karşılıklı iki dikey kulp, geniş karınlı gövde profili ve içerisinde yer alan maddeyi boşaltmaya yardımcı olarak üçüncü bir kulp işlevinde rahatça tutulabilecek forma sahip dip kısmının bulunmasıdır<sup>86</sup>.

Kat. no. 22 dışa doğru açılan huni formunda kısa ve dar ağız kenarlı, aşağıya doğru genişleyen konik boyunlu, iki kulpludur. Boyun bölümü girinti ve çıkıntılarla hareketlendirilmiştir<sup>87</sup>. Stratonikeia örneğinin bir benzeri Knidos buluntuları arasında, LRA

<sup>77</sup> Cottica 2005, 665, fig. 4.9.

<sup>78</sup> Hayes 1992, 110, 1575, fig. 55.61.

<sup>79</sup> Lüdorf 2006, 93, lev. 8, T69 (MS 5-6. yüzyıl).

<sup>80</sup> Hudson 2008, 344, fig. 24. 6.9 (MS 7. yüzyıl başı).

<sup>81</sup> Struber-İlhan 2014, 131, lev. 54, K65 (MS 4. yüzyılın ikinci yarısı), 163, lev. 82, K364-K365 (MS 5.-6. yüzyılın başları).

<sup>82</sup> Ladstater 2008, lev. 324, K579, lev. 325, K592.

<sup>83</sup> Ladstater 2008, lev. 332, K540; Ladstater 2010, lev. 180, K957-959.

<sup>84</sup> Bilgin 2017, 558, lev. 253, 1679. Bu tip örneklerin erken tipleri Geç Roma Dönemi'nde görülmektedir, bk. Şimşek 2013, 489, fig. 713.

<sup>85</sup> Blid 2016, 50, 66-67, fig. 63, kat. no. 78.

<sup>86</sup> Amphora görsel verileri için bk. Doğer 1991, 53, fig. 45, 59, fig. 52, 60, fig. 53; Alpözen *et al.* 1995, 17-19, şek. 4, 5, 6a, 6b, 20, fig. 2-3, 21, şek. 7.

<sup>87</sup> Bu amphora ağız kenarı örneğinin gövde profili net olarak bilinmese de ağız kenarı ve boyun profili dikkate alındığında LRA 2B grubuna benzediği tespit edilmiştir. Bu tip örnekleri LRA 2B olarak sınıflandıran D. Pieri,

2B grubu altında ele alınmıştır ve kontekstine göre MS 7. yüzyılın ilk yarısına tarihlendirilmiştir<sup>88</sup>.

Kat. no. 23'e ait amphoranın ağız kenarı ise daha geniş ve yayvan bir profile sahiptir. Dışa kalınlaştırılmış ağız kenarı alta doğru hafifçe sarkıtılmıştır<sup>89</sup>. Konik formda daralan boyun profili çark izleriyle hareketlendirilmiştir. Bu amphora tipi, literatürde Keay LXI, Beltran 60 ve Sabratha Tip 23 olarak farklı başlıklar ile isimlendirilmektedir. Genel olarak söz konusu amphoralar, dışa çekik ağız kenarlı, konik boyunlu, kalın silindirik gövdeli ve kısa sivri diplidir. Oval kesitli kulpları boynun ortasından çıkarak omuz üzerine oturmaktadır. Keay LXI amphoralarının Kartaca'da ve Sabratha'da buldukları tabakalara göre MS 5. yüzyıl sonu-6. yüzyıllar arasına tarihlendirilmektedir<sup>90</sup>. Benzer ağız kenarı örnekleri Myndos buluntularında da yer almakta olup MS 5. yüzyılın sonu-6. yüzyıl içinde değerlendirilmiştir<sup>91</sup>. Stratonikeia örneği, benzer örnekleri ile kanalizasyonun son kullanım evresi dikkate alındığında, MS 5.-7. yüzyıla tarihlendirilmiştir.

Kat. no. 24, üçüncü tutamak görevi görecektir şekilde dip kısmı doldurulmuş, sivri dipli amphoralar grubundan olup, ince bir form yapısına sahiptir. Uç bölümü yuvarlatılmış, sivri dip detayı ince bir bilezik formu ile belirginleştirilmiştir. Kat. no. 24'ün yakın benzerleri Korinth<sup>92</sup> ve Knidos<sup>93</sup> kazılarında bulunmuş ve MS 6. yüzyılın başlarına tarihlendirilmiştir. Sivri dipli benzer bir örnek de Myndos buluntuları arasında yer almakta olup, Erken Bizans Dönemi'yle ilişkilendirilmiştir<sup>94</sup>. Stratonikeia örneği, kanalizasyonun son kullanım evresinin yanı sıra diğer merkezlerdeki buluntular da dikkate alındığında, MS 6. yüzyıl içinde değerlendirilebilir.

Kat. no. 25-32 (lev. 6, 25-32) numaralı kapaklar, amphora veya testi gibi formlar için özellikle dökülmeyi önlemek amacıyla üretilmiş olan örneklerdir. Kapakların geneli tutamak-gövde parçasından oluşmaktadır. Yalnızca kat. no. 25-26 tam profil ile temsil edilmektedir. Tutamak çapları 3 cm ile 4,8 cm arasında değişmektedir. Geniş tutamaklı kapaklarda, tutamağın üst bölümü içbükey profille şekillendirilmiştir. Tutamağın kenarları bazı örneklerde (lev. 6, kat. no. 25, 27-30, 32) yuvarlatılmış, bazılarında ise (lev. 6, kat. no. 26, 31) keskin yapılmıştır. Tutamaktan gövdeye, iç bükey bir profille geçilmekte olup, gövde formu yanlara doğru açılmaktadır. Tam profile sahip kat. no. 25-26'da kapağın oturma alanı içte düz, dışta ise uç bölümü yuvarlatılarak hafif kalınlaştırılmış olup, söz konusu bölüm kısa tasarlanmıştır. Bu tipe ait benzer örnekler Saraçhane<sup>95</sup> kazılarında bulunmuştur. Elaiussa Sebaste kazılarında tespit edilen ve MS 6.-7. yüzyıla tarihlendirilen kapakların özellikle tutamak bölümü Stratonikeia buluntularıyla benzeşmektedir<sup>96</sup>. Kapakların tespit edildiği kanalizasyonun son kullanım evresi ile benzer örnekleri dikkate alındığında, Stratonikeia örnekleri MS 5.-7. yüzyıla tarihlendirilebilir.

Kat. no. 33 (lev. 7) kalıp yapımı *oinophorosa*<sup>97</sup> ait bezemeli bir gövdeye parçasıdır. Ele geçirilen parçada sadece kuş betimlemesi tanımlanabilmektedir<sup>98</sup>. Parça çok küçük olduğu

tarih aralığı olarak MS 6.-7. yüzyılın ortalarını önermiştir. Bk. Pieri 1998, 100, fig. 3; Bonifay ve Piéri 1995, 110, fig. 8, no. 55.

<sup>88</sup> Doksanaltı 2020, 394-395, 404, 417, fig. 12, no. 55.

<sup>89</sup> Tipolojisi için bk. Keay 1984.

<sup>90</sup> Keay 1984, 304, fig. 8.

<sup>91</sup> Gülsefa 2016, 140-141, kat. no. 105-108 (MS 5. yüzyılın sonu-6. yüzyıl).

<sup>92</sup> Slane 1994, 136-137, fig. 6,26.

<sup>93</sup> Doksanaltı 2020, 405, 416, fig. 10, no. 67.

<sup>94</sup> Gülsefa 2016, 152, kat. no. 134.

<sup>95</sup> Harrison *et al.* 1968, 206-207, fig. D, no. 35-36 (MS 7. yüzyıl).

<sup>96</sup> Ricci 2007, 171-172, fig. 1, 3.

<sup>97</sup> Bu tip kaplar için, günümüzde birçok çalışmada *Oinophoros/oinophoroi* ifadesinin kullanımı tercih edilmiştir.



için diğer betimlemeler görülememektedir. Sola dönük olarak tasvir edilen kuşun gövdesi ile ayakları kısmen takip edilebilmektedir. Kuşun gövdesindeki tüyleri ve diğer ayrıntıları kabaca işlenmiştir. Tasvir edilen kuş türünün uzun ve kalın bacaklı olmasından dolayı su kuşu türlerinden Kocagöz'e ait olabileceği düşünülmektedir<sup>99</sup>. *Oinophoros*lar üzerinde kuş betimlemelerinin bulunduğu iki gövde parçası Tripolis kazılarında bulunmuş olup, buluntu kontekstlerine göre MS 6. yüzyıla tarihlendirilmiştir. Kanalizasyonun son kullanım evresi ile Tripolis örnekleri dikkate alındığında, Stratonikeia örneği de MS 6. yüzyıla tarihlendirilebilir.

Kat. no. 34 olasılıkla bir *situla*yla ilişkilidir<sup>100</sup>. Dış yüzeyinde kazıma tekniğiyle yapılmış tek sıra dalgalı hat bezemesi olan bu parçanın benzerleri Parion'da MS 5. yüzyılın ikinci yarısına, Laodikeia'da ise MS 6. yüzyıla<sup>101</sup> tarihlendirilmiştir. Kanalizasyonun son kullanım evresi ve benzer örnekler dikkate alındığında, Stratonikeia örneği de MS 5.-6. yüzyıla tarihlendirilebilir.

Değerlendirmedeki son örnek olan kat. no. 35 (lev. 7, 34) *lekaneye* aittir. Lekane düz, geniş ağız kenarlı ve konik gövdelidir. Bu tipe ait benzer örnekler Patara'da<sup>102</sup> MS 4.-5. yüzyıla, Laodikeia'da<sup>103</sup> ise MS 5.-7. yüzyıla tarihlendirilmiştir. Kanalizasyonun son kullanım evresi ile diğer buluntu merkezlerindeki paralelleri dikkate alındığında, kat. no. 35 MS 5.-7. yüzyıla tarihlendirilebilir.

## Sonuç

Stratonikeia antik kentinde, Kuzey Cadde kanalizasyonunda yapılan temizlik ve kazı çalışmalarında tespit edilen 45 adet parça seramik arasından kondisyonu iyi olan 35 örnek değerlendirmeye alınmıştır. Söz konusu parçaların tamamı kanalizasyonun içinde bulunmuş olup, farklı dönemlere işaret eden örneklerden oluşmaktadır. Seramiklerin geniş bir zaman aralığına yayılması, Kuzey Sütunlu Cadde ve çevresinin uzun bir süre kullanıldığını doğrular niteliktedir.

Buluntular arasında, mutfak kapları içinde değerlendirilen tabak, kâse, çanak, testi, *lekane*, pişirme kaplarıyla ilişkili çömlek, depolama kaplarından amphora gibi buluntuların yanı sıra matara?, *oinophoros*, kandil ve kapak gibi formlar da tespit edilmiştir. Bunların form ve hamur-astar özellikleri dikkate alındığında, buluntu yoğunluğunun MS 5.-7. yüzyıla ait örneklerden oluştuğu anlaşılmaktadır. Seramiklerin ele geçtiği kanalizasyon sisteminin son kullanım evresinin Geç Antik Dönem'e ait olması, buluntuların tarihlendirilmesiyle de uyumludur. Kanalizasyonda yapılan çalışmalarda, Geç Antik Dönem öncesine tarihlendirilen seramikler de tespit edilmiştir. Bunlardan ilki Tunç Çağı'na ait el yapımı bir tutamak parçasıdır. Söz konusu buluntunun, antik kentin bu alanda kullanıma açılan Tunç Çağı evresiyle ilişkili olduğu anlaşılmaktadır. Tutamak parçası, kontekste karışan en erken buluntu olma özelliğini de taşımaktadır. Diğer bir örnek ise MS 1. yüzyılın ortası ile MS 2. yüzyılın başlarına tarihlendirilen kapalı bir kaba ait kaide parçasıdır. Buluntu, hamur ve

*Oino* kelimesi Grekçe'de şarap, *phoros* kelimesi ise taşıyıcı anlamına gelmektedir ve *oinophoros* kelimesi, kelime anlamı olarak "şarap taşıyıcı" ifadesine tekabül etmektedir. İsimlendirme ve detaylı bilgi için bk. Robinson 1909, 36; Mandel 1988, 1 vd; Pastutmaz 2009, 29-31; Şahin 2021, 122-124.

<sup>98</sup> Bezeme olarak kuş betimlemeleri olan *oinophoros* örnekleri için bk. Duman 2018, 674, fig. 8, 5-6.

<sup>99</sup> Ergene 1945. Pamukkale Üniversitesi, Fen-Edebiyat Fakültesi, Biyoloji Bölümü'nden Prof. Dr. Raşit Urhan'a kuşun türü ve tasviri hakkındaki bilgi ve görüşleri için çok teşekkür ederiz.

<sup>100</sup> Bu situla gövde parçasının tam formu için bk. Bilgin 2017, lev. 253, 1681-1682.

<sup>101</sup> Bilgin 2017, 524, lev. 253, 1681-1682.

<sup>102</sup> Ergürer 2012, 212, 746, lev. 192, 464-466, Form 16.

<sup>102</sup> Korkut 2007, 161, fig. 8, no. 46 (MS 4.-5. yüzyıl).

<sup>103</sup> Şimşek 2013, 503, fig. 745.

astar özelliklerinin yanı sıra kalın, parlak, kaliteli kırmızı astarıyla diğer örneklerden hemen ayrılmaktadır. Geç Antik Dönem öncesiyle ilişkili bir diğer buluntu ise Roma İmparatorluk Dönemi'ne (MS 70-120) ait olan kandil parçadır.

Kanalizasyon buluntularının en önemli özelliği, hamur yapılarıdır. Seramiklerin hamurları üzerine yapılan değerlendirmelerde, kahverengi, kırmızı ve grinin tonlarında üç farklı grup belirlenmiştir. Hamurlarında yoğun olarak tespit edilen sarı ve gümüş mikanın yanı sıra, kum, taşçık ve kireç katkısı, Stratonikeia'daki diğer alanlarda bulunan ve yerel üretimle ilişkili olduğu düşünülen örneklerle yakın benzerlik içindedir. Söz konusu hamur grubu, yüzde 98'lik bir buluntu oranıyla ithal örneklerin hamur ve astarlarından hemen ayrılmaktadır. Bu sebeple, bu tür seramiğin yerel veya bölgesel üretimle ilişkili olduğu düşünülebilir. Ayrıca parçaların birçoğunda görülen özensiz yüzey işçiliği de bu görüşü destekleyen bir diğer özellik olarak yorumlanabilir.

Geç Antik Dönem'de üretimin kesin olarak nerede yapıldığını gösteren bulgular olmasa da bölgenin kendine has, demir yönünden fakir, griye yakın açık kahverengi tonlarındaki, yoğun mikalı kil kaynaklarına sahip oluşu, parçaların diğer seramik gruplarından net olarak ayırt edilebilmesine olanak sağlamaktadır. Bu yerel üretimle ilişkili olabileceğini düşündüğümüz seramikler dışında, Stratonikeia'da başka alanlarda tespit edilen ve profili dikkate alındığında MÖ 50-MS 50 yıllarına tarihlendirilen, iç içe geçmiş 4 adet birbirinden farklı kâse grubunun fırın atığı<sup>104</sup> olarak kentte bulunması, bu dönemde faaliyette olan bir atölyeye işaret etmektedir<sup>105</sup>. Stratonikeia kent merkezi içerisinde şu ana kadar bir seramik atölyesi veya çömlekçi fırını tespit edilmemiştir. Kentte tespit edilemeyen bu atölye ve fırınlar, Stratonikeia territoryumundaki küçük kırsal yerleşmelerde yapılan kazı çalışmaları sonrasında ortaya çıkartılmıştır. Farklı dönemlere ait olan Kumyer'de 7, Börükçü'de 3 ve Beybağ mevkinde 18 adet fırının tespiti, kent ve bölgenin seramik üretimine ilişkin önemli veriler sunan bulgulardır<sup>106</sup>.

Çalışmada tespit edilen parçaların yüzde 98'lik bir oranla daha çok yerel üretimle ilişkili olması, Roma ve Geç Antik dönemlerde bu tür seramiğin ithal seramiklere alternatif olarak, kendi iç pazar taleplerini karşılamak adına, Stratonikeia'da yapılan, daha ucuz bir üretimin göstergesi olarak yorumlanabilir. Ancak Stratonikeia'da yerel üretim konusunun daha iyi anlaşılabilmesi için seramikler üzerinde yapılacak kil analizleriyle, farklı sektörlerdeki buluntuların birlikte değerlendirilmesi beklenmelidir. Böylelikle gelecek yıllarda yapılacak olan kazı ve araştırmalardaki sonuçlar Karia Bölgesi'ndeki bu yerleşimin seramik kültürünün daha net anlaşılmasını sağlayacaktır.

<sup>104</sup> 09STRYB-PT01, 09STRYB-PT02, 09MDM2-PT029 ve 14STRYB-PT01 buluntu numaralı fırınlama hatasından kaynaklı seramik üretim atıkları için bk. Söğüt 2010, 187-188, fig. 1-4 (Stratonikeia 2009 yılı çalışmaları raporu), Söğüt 2019, 211, fig. 199.

<sup>105</sup> Söğüt 2019, 211, fig. 199.

<sup>106</sup> Fırınlar ile ilgili detaylı bilgi için bk. Tırpan ve Söğüt 2007, 598-599; Tırpan ve Söğüt 2009, 251-253, fig. 9; Kara 2013, 53, 205, 268, lev. 12a-b; Büyüközer *et al.* 2019, 389-397; Söğüt 2012, 561-562, 579, fig. 19-20.

**Katalog**

(Katalogda kullanılan kısaltmalar; Y.: Yükseklik, A.Ç.: Ağız Çapı, K.Ç.: Kaide Çapı, K.K. : Kulp Kalınlığı, T.Ç.: Tutamak Çapı, C.: Cidar).

**Katalog No.: 1****Levha/Çizim No.:** 1/1**Buluntu No.:** S19.KCK.PT.21.T02.K01**Buluntu Adı:** Tutamak**Buluntu Yeri:** Stratonikeia Kuzey Cadde Kanal**Buluntu Konumu / Kotu:** Kanalın kapak seviyesinden, 1,10 m derinlikte, 78-71 numaralı blok arası**Buluntu Tarihi:** 12.11.2019**Ölçüleri:** K.K.: 2,7 cm; Y.: 3,8 cm.

**Tanım:** Tutamak parçası. Açık kırmızımsı kahverengi hamuru (5 YR 6/4 -Light Reddish Brown), yoğun oranda gümüş mika, mineral ve taşçık katkılı, ince taneli, sık dokulu, serttir. Dış yüzeyi kırmızı (10 R 4/6 - Red) astarlı, hafif pürüzlü ve mattır. İç yüzeyi aşınmıştır. El yapımıdır, iyi fırınlanmıştır.

**Katalog No.: 2****Levha/Çizim No.:** 1/2**Buluntu No.:** S19.KCK.PT.30.T02.K01**Buluntu Adı:** Kâse**Buluntu Yeri:** Stratonikeia Kuzey Cadde Kanal**Buluntu Konumu / Kotu:** Kanalın kapak seviyesinden, 1,10 m derinlikte, 78-71 numaralı blok arası**Buluntu Tarihi:** 12.11.2019**Ölçüleri:** K.Ç.: 6 cm; Y.: 1,6 cm.

**Tanım:** Kaide parçası. Açık kırmızı hamuru (2.5 YR 6/6 -Light Red), yoğun oranda gümüş mika, mineral, kireç ve az oranda taşçık katkılıdır. Hamurun çekirdek bölümü karbonizasyona uğramıştır. İnce taneli, sık dokulu, serttir. Dış yüzeyi kırmızı (10 R 5/6 - Red) astarlı, hafif pürüzlü ve mattır. İç yüzeyi aşınmış olup ince sulu bir astar izi takip edilebilmektedir. Çark yapımıdır, yüksek ısıda fırınlanmıştır.

**Katalog No.: 3****Levha/Çizim No.:** 1/3**Buluntu No.:** S19.KCK.PT.01.T01.K01**Buluntu Adı:** Testi**Buluntu Yeri:** Stratonikeia Kuzey Cadde Kanal**Buluntu Konumu / Kotu:** 103-49 numaralı bloklar, 0,95 m-1,20 m kod aralığında, kanal zemin üzeri**Buluntu Tarihi:** 04-09.11.2019**Ölçüleri:** K.Ç.: 13 cm; Y.: 4,5 cm.

**Tanım:** Kaide parçası. Kırmızı hamuru (2.5 YR 5/6 - Red), çok yoğun oranda gümüş mika, mineral ve az oranda kütle halinde kireç katkılıdır. Hamurun çekirdek bölümü karbonizasyona uğramıştır. İnce taneli, sık dokulu, serttir. Dış yüzeyi kırmızı (2.5 YR 4/6 - Red), iç yüzeyi hamurunun renginde astarlıdır. Pürüzsüz ve parlak yüzeylidir. Çark yapımıdır, iyi fırınlanmıştır.

**Katalog No.: 4****Levha/Çizim No.:** 1/4**Buluntu No.:** S19.KCK.PT.34.T02.K01**Buluntu Adı:** Kandil**Buluntu Yeri:** Stratonikeia Kuzey Cadde Kanal**Buluntu Konumu / Kotu:** Kanalın kapak seviyesinden, 1,10 m derinlikte, 78-71 numaralı blok arası**Buluntu Tarihi:** 12.11.2019**Ölçüleri:** G.Ç.: 7,8 cm; Y.: 9,9 cm; D.D.: 1,3 cm; D.Ç.: 5,5 cm.

**Tanım:** Kandil omuz, gövde, burun ve kulp parçası. Kırmızımsı kahverengi hamuru (5 YR 5/3 -Reddish Brown), çok yoğun oranda gümüş ve sarı mika, mineral katkılıdır. İnce taneli, sık dokulu, serttir. Her iki yüzeyi de hamurunun renginde astarlıdır. Pürüzlü ve mat yüzeylidir. Yüzeyinde kireç tabakları bulunmaktadır. Discus üzerinde rozet bezemesi, burun köprüsü üzerinde de iki tane volüt yer almaktadır. Kalıp yapımıdır, yüksek ısıda fırınlanmıştır.

**Katalog No.: 5****Levha/Çizim No.:** 1/5**Buluntu No.:** S19.KCK.PT.02.T01.K01**Buluntu Adı:** Tabak**Buluntu Yeri:** Stratonikeia Kuzey Cadde Kanal

**Buluntu Konumu / Kotu:** 103-49 numaralı bloklar, 0,95 m-1,20 m kod aralığında, kanal zemin üzeri

**Buluntu Tarihi:** 04-09.11.2019

**Ölçüleri:** A.Ç.: 28 cm; Y.: 1,9 cm.

**Tanım:** Ağız kenar parçası. Açık kırmızı hamuru (2.5 YR 6/4 - Light Red), çok az oranda gümüş mika, mineral ve kireç katkılıdır. İnce taneli, sık dokulu, serttir. Her iki yüzeyi kırmızı (2.5 YR 5/6 - Red) astarlıdır. Hafif pürüzlü ve yarı mat yüzeylidir. Ağız kenarı üzerinde bir sıra rulet bezemesi yer almaktadır. Çark yapımıdır, iyi fırınlanmıştır.

**Katalog No.:** 6

**Levha/Çizim No.:** 2/6

**Buluntu No.:** S19.KCK.PT.14.T02.K01

**Buluntu Adı:** Kâse

**Buluntu Yeri:** Stratonikeia Kuzey Cadde Kanal

**Buluntu Konumu / Kotu:** Kanalın kapak seviyesinden, 1,10 m derinlikte, 78-71 numaralı blok arası

**Buluntu Tarihi:** 12.11.2019

**Ölçüleri:** A.Ç.: 14 cm; Y.: 4,3 cm.

**Tanım:** Ağız kenar parçası. Açık kırmızımsı kahverengi hamuru (5 YR 6/4 -Light Reddish Brown), çok yoğun oranda gümüş mika, mineral ve taşçık katkılıdır. Hamurun çekirdek bölümü karbonizasyona uğramıştır. İnce taneli, sık dokulu, serttir. Her iki yüzeyi hamurunun renginde astarlı, pürüzlü ve mattır. Çark yapımıdır, yüksek ısıda fırınlanmıştır.

**Katalog No.:** 7

**Levha/Çizim No.:** 2/7

**Buluntu No.:** S19.KCK.PT.15.T02.K01

**Buluntu Adı:** Çanak

**Buluntu Yeri:** Stratonikeia Kuzey Cadde Kanal

**Buluntu Konumu / Kotu:** Kanalın kapak seviyesinden, 1,10 m derinlikte, 78-71 numaralı blok arası

**Buluntu Tarihi:** 12.11.2019

**Ölçüleri:** A.Ç.: 18 cm; Y.: 4,2 cm.

**Tanım:** Ağız kenar parçası. Açık kırmızımsı kahverengi hamuru (5 YR 6/4 -Light Reddish Brown), çok yoğun oranda gümüş mika, mineral ve taşçık katkılıdır. İnce taneli, sık dokulu, serttir. Her iki yüzeyi de aşınmış olup belli bölümlerde kırmızı (2.5 YR 5/6 -Red) astar takip edilebilmektedir. Pürüzlü ve mat yüzeylidir. Ağız tablası üzerinde kazıma tekniğiyle yapılmış bir sıra dalgalı hat bezemesi yer almaktadır. Çark yapımıdır, yüksek ısıda fırınlanmıştır.

**Katalog No.:** 8

**Levha/Çizim No.:** 2/8

**Buluntu No.:** S19.KCK.PT.17.T02.K01

**Buluntu Adı:** Çanak

**Buluntu Yeri:** Stratonikeia Kuzey Cadde Kanal

**Buluntu Konumu / Kotu:** Kanalın kapak seviyesinden, 1,10 m derinlikte, 78-71 numaralı blok arası

**Buluntu Tarihi:** 12.11.2019

**Ölçüleri:** A.Ç.: 20 cm; Y.: 4 cm.

**Tanım:** Ağız kenar parçası. Grimsi kahverengi hamuru (10 YR 5/2 - Grayish Brown), çok yoğun oranda gümüş mika, mineral, az oranda kireç ve taşçık katkılıdır. Hamurun çekirdek bölümü karbonizasyona uğramıştır. İnce taneli, sık dokulu, serttir. Her iki yüzeyi de çok yoğun aşınmış olup belli bölümlerde kırmızı (2.5 YR 5/8 -Red) astar takip edilebilmektedir. Hafif pürüzlü ve mat yüzeylidir. Çark yapımıdır, yüksek ısıda fırınlanmıştır.

**Katalog No.:** 9

**Levha/Çizim No.:** 2/9

**Buluntu No.:** S19.KCK.PT.16.T02.K01

**Buluntu Adı:** Kâse

**Buluntu Yeri:** Stratonikeia Kuzey Cadde Kanal

**Buluntu Konumu / Kotu:** Kanalın kapak seviyesinden, 1,10 m derinlikte, 78-71 numaralı blok arası

**Buluntu Tarihi:** 12.11.2019

**Ölçüleri:** A.Ç.: 18 cm; Y.: 5,6 cm; K.Ç.: 7,2 cm.

**Tanım:** Tam profil ancak eserin büyük bir bölümü eksiktir. Açık kahverengi hamuru (7.5 YR 6/4 - Light Brown), çok yoğun oranda gümüş mika, mineral, az oranda kireç ve taşçık katkılıdır. İnce taneli, sık dokulu, serttir. Her iki yüzeyi de çok yoğun aşınmış olup belli bölümlerde kırmızımsı kahverengi (5 YR 5/4 -Reddish Brown) astar takip edilebilmektedir. Pürüzlü ve mat yüzeylidir. Yüzeyde fırınlamadan kaynaklanan renk dalgalanmaları mevcuttur. Çark yapımıdır, yüksek ısıda fırınlanmıştır.



**Katalog No.:** 10

**Levha/Çizim No.:** 3/10

**Buluntu No.:** S19.KCK.PT.18.T02.K01

**Buluntu Adı:** Çömlek

**Buluntu Yeri:** Stratonikeia Kuzey Cadde Kanal

**Buluntu Konumu / Kotu:** Kanalın kapak seviyesinden, 1,10 m derinlikte, 78-71 numaralı blok arası

**Buluntu Tarihi:** 12.11.2019

**Ölçüleri:** A.Ç.: 14 cm; Y.: 4,4 cm.

**Tanım:** Ağız kenar parçası ve kulp çıkışı. Açık kahverengi hamuru (7.5 YR 6/4 - Light Brown), çok yoğun oranda gümüş mika, mineral, az oranda taşçık katkıdır. İnce taneli, sık dokulu, serttir. Dış yüzeyi hamurunun renginde, iç yüzeyi pembe (7/5 YR 7/3 - Pink) astarlıdır. Pürüzlü ve mat yüzeylidir. Çark yapımıdır, iyi fırınlanmıştır.

**Katalog No.:** 11

**Levha/Çizim No.:** 3/11

**Buluntu No.:** S19.KCK.PT.20.T02.K01

**Buluntu Adı:** Çömlek

**Buluntu Yeri:** Stratonikeia Kuzey Cadde Kanal

**Buluntu Konumu / Kotu:** Kanalın kapak seviyesinden, 1,10 m derinlikte, 78-71 numaralı blok arası

**Buluntu Tarihi:** 12.11.2019

**Ölçüleri:** A.Ç.: 15 cm; Y.: 3,5 cm.

**Tanım:** Ağız kenar parçası. Kahverengi hamuru (7.5 YR 5/3 - Brown), çok yoğun oranda gümüş mika, mineral, az oranda kireç ve taşçık katkıdır. İnce taneli, sık dokulu, serttir. Her iki yüzeyi girimsi kahverengi (10 YR 5/2 - Grayish Brown) astarlıdır. Hafif pürüzlü ve mat yüzeylidir. Yüzeyde fırınlamadan kaynaklı renk dalgalanmaları mevcuttur. Çark yapımıdır, iyi fırınlanmıştır.

**Katalog No.:** 12

**Levha/Çizim No.:** 3/12

**Buluntu No.:** S19.KCK.PT.19.T02.K01

**Buluntu Adı:** Çömlek

**Buluntu Yeri:** Stratonikeia Kuzey Cadde Kanal

**Buluntu Konumu / Kotu:** Kanalın kapak seviyesinden, 1,10 m derinlikte, 78-71 numaralı blok arası

**Buluntu Tarihi:** 12.11.2019

**Ölçüleri:** A.Ç.: 22 cm; Y.: 4,4 cm.

**Tanım:** Ağız kenar parçası. Açık kırmızimsı kahverengi hamuru (5 YR 6/4 - Light Red Brown), çok yoğun oranda gümüş mika, mineral, kireç, az oranda taşçık katkıdır. İnce taneli, sık dokulu, serttir. Dış yüzeyi sarımsı kırmızı (5 YR 5/6 - Yellowish Red), iç yüzeyi pembe (5 YR 7/4 -Pink) astarlıdır. Pürüzlü ve mat yüzeylidir. Çark yapımıdır, yüksek ısıda fırınlanmıştır.

**Katalog No.:** 13

**Levha/Çizim No.:** 3/13

**Buluntu No.:** S19.KCK.PT.13.T02.K01

**Buluntu Adı:** Çömlek

**Buluntu Yeri:** Stratonikeia Kuzey Cadde Kanal

**Buluntu Konumu / Kotu:** Kanalın kapak seviyesinden, 1,10 m derinlikte, 78-71 numaralı blok arası

**Buluntu Tarihi:** 12.11.2019

**Ölçüleri:** A.Ç.: 30 cm; Y.: 4,8 cm.

**Tanım:** Ağız kenar parçası. Kırmızimsı kahverengi hamuru (2.5 YR 5/6 - Reddish Brown), çok yoğun oranda gümüş mika, mineral, az oranda kireç ve taşçık katkıdır. İnce taneli, sık dokulu, serttir. Dış yüzeyi aşınmış, iç yüzeyi kırmızı (2.5 YR 5/6 -Red) astarlıdır. Hafif pürüzlü ve mat yüzeylidir. Ağız kenarı tablası üzerinde, kazıma tekniği ile yapılmış bir sıra dalgalı hat bezemesi yer almaktadır. Çark yapımıdır, yüksek ısıda fırınlanmıştır.

**Katalog No.:** 14

**Levha/Çizim No.:** 4/14

**Buluntu No.:** S19.KCK.PT.12.T01.K01

**Buluntu Adı:** Testi

**Buluntu Yeri:** Stratonikeia Kuzey Cadde Kanal

**Buluntu Konumu / Kotu:** 103-49 numaralı bloklar, 0,95 m-1,20 m kod aralığında, kanal zemin üzeri

**Buluntu Tarihi:** 04-09.11.2019

**Ölçüleri:** K.Ç.: 7,2 cm; Y.: 16,3 cm.

**Tanım:** Boyun, gövde ve kaide parçası. Gri hamuru (10 YR 5/1 - Gray), çok yoğun oranda gümüş mika, mineral ve az oranda taşçık katkıdır. Hamurun çekirdek bölümü yoğun şekilde karbonizasyona uğramıştır. İnce taneli,

sık dokulu, serttir. Dış yüzeyi açık kahverengi (7.5 YR 6/2- Light Red), iç yüzeyi açık kahverengimsi gri (10 YR 6/2- Light Brownish gray) astarlıdır. Hafif pürüzlü ve mat yüzeylidir. Çark yapımıdır, yüksek ısıda fırınlanmıştır.

**Katalog No.:** 15

**Levha/Çizim No.:** 4/15

**Buluntu No.:** S19.KCK.PT.29.T02.K01

**Buluntu Adı:** Kapalı Kap/Testi?

**Buluntu Yeri:** Stratonikeia Kuzey Cadde Kanal

**Buluntu Konumu / Kotu:** Kanalın kapak seviyesinden, 1,10 m derinlikte, 78-71 numaralı blok arası

**Buluntu Tarihi:** 12.11.2019

**Ölçüleri:** K.Ç.: 5 cm; Y.: 2,8 cm.

**Tanım:** Kaide parçası. Açık kırmızımsı kahverengi hamuru (5 YR 6/4 - Light Reddish Brown), çok yoğun oranda gümüş mika ve mineral katkıdır. İnce taneli, sık dokulu, serttir. Dış yüzeyi hamurunun renginde, iç yüzeyi açık kırmızı (2.5 YR 6/6 - Light Red) astarlıdır. Hafif pürüzlü ve mat yüzeylidir. Çark yapımıdır, iyi fırınlanmıştır.

**Katalog No.:** 16

**Levha/Çizim No.:** 4/16

**Buluntu No.:** S19.KCK.PT.28.T02.K01

**Buluntu Adı:** Kapalı Kap/Testi?

**Buluntu Yeri:** Stratonikeia Kuzey Cadde Kanal

**Buluntu Konumu / Kotu:** Kanalın kapak seviyesinden, 1,10 m derinlikte, 78-71 numaralı blok arası

**Buluntu Tarihi:** 12.11.2019

**Ölçüleri:** A.Ç.: 5,2 cm, Y.: 1,8 cm.

**Tanım:** Kaide parçası. Açık kahverengi hamuru (7.5 YR 6/4 - Light Brown), yoğun oranda gümüş mika ve mineral katkıdır. Hamurun çekirdek bölümü yoğun şekilde karbonizasyona uğramıştır. İnce taneli, sık dokulu, serttir. Dış yüzeyi hamurunun renginde, iç yüzeyi kırmızımsı sarı (7.5 YR 6/6 - Reddish Yellow) astarlıdır. Hafif pürüzlü ve mat yüzeylidir. Çark yapımıdır, yüksek ısıda fırınlanmıştır.

**Katalog No.:** 17

**Levha/Çizim No.:** 4/17

**Buluntu No.:** S19.KCK.PT.27.T02.K01

**Buluntu Adı:** Kapalı Kap/Testi?

**Buluntu Yeri:** Stratonikeia Kuzey Cadde Kanal

**Buluntu Konumu / Kotu:** Kanalın kapak seviyesinden, 1,10 m derinlikte, 78-71 numaralı blok arası

**Buluntu Tarihi:** 12.11.2019

**Ölçüleri:** A.Ç.: 6,1 cm; Y.: 1,8 cm.

**Tanım:** Kaide parçası. Kırmızımsı kahverengi hamuru (5 YR 5/3 - Reddish Brown), çok yoğun oranda gümüş mika, mineral ve taşçık katkıdır. İnce taneli, sık dokulu, serttir. Her iki yüzeyi açık kahverengimsi gri (10 YR 6/2 -Light Brownish Gray) astarlıdır. Hafif pürüzlü ve mat yüzeylidir. Çark yapımıdır, iyi fırınlanmıştır.

**Katalog No.:** 18

**Levha/Çizim No.:** 4/18

**Buluntu No.:** S19.KCK.PT.11.T01.K01

**Buluntu Adı:** Kapalı Kap/Testi?

**Buluntu Yeri:** Stratonikeia Kuzey Cadde Kanal

**Buluntu Konumu / Kotu:** 103-49 numaralı bloklar, 0,95 m-1,20 m kod aralığında, kanal zemin üzeri

**Buluntu Tarihi:** 04-09.11.2019

**Ölçüleri:** K.Ç.: 7,6 cm; Y.: 3,3 cm.

**Tanım:** Kaide parçası. Açık kahverengi hamuru (7.5 YR 6/4 - Light Brown), çok yoğun oranda gümüş ve sarı mika, mineral, taşçık katkıdır. Hamurun çekirdek bölümü yoğun şekilde karbonizasyona uğramıştır. İnce taneli, sık dokulu, serttir. Her iki yüzeyi hamurunun renginde astarlıdır. Hafif pürüzlü ve mat yüzeylidir. Çark yapımıdır, yüksek ısıda fırınlanmıştır.

**Katalog No.:** 19

**Levha/Çizim No.:** 4/19

**Buluntu No.:** S19.KCK.PT.35.T02.K01

**Buluntu Adı:** Kapalı Kap/Testi?

**Buluntu Yeri:** Stratonikeia Kuzey Cadde Kanal

**Buluntu Konumu / Kotu:** Kanalın kapak seviyesinden, 1,10 m derinlikte, 78-71 numaralı blok arası

**Buluntu Tarihi:** 12.11.2019

**Ölçüleri:** A.Ç.: 7,6 cm; Y.: 3,7 cm.

**Tanım:** Kaide parçası. Kırmızımsı kahverengi hamuru (5 YR 5/4 - Reddish Brown), çok yoğun oranda gümüş mika, mineral ve taşçık katkılıdır. İnce taneli, sık dokulu, serttir. Dış yüzeyi açık kırmızımsı kahverengi (5 YR 6/4 -Light Reddish Brown), iç yüzeyi koyu gri (10 YR 4/1- Dark Gray) astarlıdır. Hafif pürüzlü ve mat yüzeylidir. Çark yapımıdır, yüksek ısıda fırınlanmıştır.

**Katalog No.:** 20

**Levha/Çizim No.:** 4/20

**Buluntu No.:** S19.KCK.PT.03.T01.K01

**Buluntu Adı:** Kapalı Kap

**Buluntu Yeri:** Stratonikeia Kuzey Cadde Kanal

**Buluntu Konumu / Kotu:** 103-49 numaralı bloklar, 0,95 m-1,20 m kod aralığında, kanal zemin üzeri

**Buluntu Tarihi:** 04-09.11.2019

**Ölçüleri:** K.Ç.: 10 cm; Y.: 4,8 cm.

**Tanım:** Kaide parçası. Açık kahverengi hamuru (7.5 YR 6/4 - Light Brown), çok yoğun oranda gümüş mika ve mineral katkılıdır. Hamurun çekirdek bölümü yoğun şekilde karbonizasyona uğramıştır. İnce taneli, sık dokulu, serttir. Her iki yüzeyi de çok soluk kahverengi (10 YR 7/3 - Very Pale Brown) astarlıdır. Pürüzlü ve mat yüzeylidir. Çark yapımıdır, yüksek ısıda fırınlanmıştır.

**Katalog No.:** 21

**Levha/Çizim No.:** 5/21

**Buluntu No.:** S19.KCK.PT.04.T01.K01

**Buluntu Adı:** Matara?

**Buluntu Yeri:** Stratonikeia Kuzey Cadde Kanal

**Buluntu Konumu / Kotu:** 103-49 numaralı bloklar, 0,95 m-1,20 m kod aralığında, kanal zemin üzeri

**Buluntu Tarihi:** 04-09.11.2019

**Ölçüleri:** A.Ç.: 7,6 cm; Y.: 7,9 cm.

**Tanım:** Ağız kenarı ve kulp parçası. Açık kırmızımsı kahverengi hamuru (5 YR 6/4 - Light Reddish Brown), gümüş mika, mineral ve az oranda kireç katkılıdır. İnce taneli, sık dokulu, serttir. Dış yüzeyi pembemsi beyaz (White Page 7.5 YR 8/2 -Pinkish White), iç yüzeyi hamurunun renginde astarlıdır. Hafif pürüzlü ve mat yüzeylidir. Çark yapımıdır, iyi fırınlanmıştır.

**Katalog No.:** 22

**Levha/Çizim No.:** 5/22

**Buluntu No.:** S19.KCK.PT.08.T01.K01

**Buluntu Adı:** Amphora

**Buluntu Yeri:** Stratonikeia Kuzey Cadde Kanal

**Buluntu Konumu / Kotu:** 103-49 numaralı bloklar, 0,95 m-1,20 m kod aralığında, kanal zemin üzeri

**Buluntu Tarihi:** 04-09.11.2019

**Ölçüleri:** A.Ç.: 8 cm; Y.: 4,4 cm.

**Tanım:** Ağız kenarı ve kulp parçası. Açık kahverengi hamuru (7.5 YR 6/3 - Light Brown), çok yoğun oranda gümüş mika, mineral ve taşçık katkılıdır. İnce taneli, sık dokulu, serttir. Dış yüzeyi kırmızı (2.5 YR 5/8 -Red), iç yüzeyi hamurunun renginde astarlıdır. Pürüzlü ve mat yüzeylidir. Çark yapımıdır, iyi fırınlanmıştır.

**Katalog No.:** 23

**Levha/Çizim No.:** 5/23

**Buluntu No.:** S19.KCK.PT.09.T01.K01

**Buluntu Adı:** Amphora

**Buluntu Yeri:** Stratonikeia Kuzey Cadde Kanal

**Buluntu Konumu / Kotu:** 103-49 numaralı bloklar, 0,95 m-1,20 m kod aralığında, kanal zemin üzeri

**Buluntu Tarihi:** 04-09.11.2019

**Ölçüleri:** A.Ç.: 13 cm; Y.: 7,3 cm.

**Tanım:** Ağız kenarı parçası. Açık kırmızı hamuru (2.5 YR 6/6 - Light Red), çok az oranda gümüş mika, yoğun oranda mineral ve kireç katkılıdır. İnce taneli, sık dokulu, serttir. Her iki yüzeyi pembe (7.5 YR 7/4 - Pink) astarlıdır. Hafif pürüzlü ve mat yüzeylidir. Çark yapımıdır, iyi fırınlanmıştır.

**Katalog No.:** 24

**Levha/Çizim No.:** 5/24

**Buluntu No.:** S19.KCK.PT.10.T01.K01

**Buluntu Adı:** Amphora Dibi

**Buluntu Yeri:** Stratonikeia Kuzey Cadde Kanal

**Buluntu Konumu / Kotu:** 103-49 numaralı bloklar, 0,95 m-1,20 m kod aralığında, kanal zemin üzeri

**Buluntu Tarihi:** 04-09.11.2019

**Ölçüleri:** K.Ç.: 3 cm; Y.: 9,4 cm.

**Tanım:** Dip parçası. Kırmızımsı sarı hamuru (2.5 YR 6/6 - Reddish Yellow), yoğun oranda kireç, çok az oranda gümüş mika ve mineral katkılıdır. İnce taneli, sık dokulu, serttir. Her iki yüzeyi açık kahverengi (7.5 YR 6/3 - Light Brown) astarlıdır. Pürüzlü ve mat yüzeylidir. Çark yapımıdır, iyi fırınlanmıştır.

**Katalog No.:** 25

**Levha/Çizim No.:** 6/25

**Buluntu No.:** S19.KCK.PT.23.T02.K01

**Buluntu Adı:** Kapak

**Buluntu Yeri:** Stratonikeia Kuzey Cadde Kanal

**Buluntu Konumu / Kotu:** Kanalın kapak seviyesinden, 1,10 m derinlikte, 78-71 numaralı blok arası

**Buluntu Tarihi:** 12.11.2019

**Ölçüleri:** T.Ç.: 3 cm; Y.: 3,4 cm.

**Tanım:** Kapak tutamak ve gövde parçası. Açık kahverengi hamuru (7.5 YR 6/4 - Light Brown), çok yoğun oranda mika ve mineral katkılıdır. İnce taneli, sık dokulu, serttir. Hamurun çekirdek bölümü yoğun şekilde karbonizasyona uğramıştır. Her iki yüzeyi hamurunun renginde astarlıdır. Hafif pürüzlü ve mat yüzeylidir. Çark yapımıdır, yüksek ısıda fırınlanmıştır.

**Katalog No.:** 26

**Levha/Çizim No.:** 6/26

**Buluntu No.:** S19.KCK.PT.06.T01.K01

**Buluntu Adı:** Kapak

**Buluntu Yeri:** Stratonikeia Kuzey Cadde Kanal

**Buluntu Konumu / Kotu:** 103-49 numaralı bloklar, 0,95 m-1,20 m kod aralığında, kanal zemin üzeri

**Buluntu Tarihi:** 04-09.11.2019

**Ölçüleri:** T.Ç.: 4 cm; Y.: 3,2 cm.

**Tanım:** Kapak tutamak ve gövde parçası. Kahverengi hamuru (7.5 YR 5/4 -Brown), çok yoğun oranda gümüş mika, mineral ve çok az oranda kireç katkılıdır. İnce taneli, sık dokulu, serttir. Her iki yüzeyi soluk kahverengi (10 YR 6/3 - Pale Brown) astarlıdır. Hafif pürüzlü ve mat yüzeylidir. Çark yapımıdır, iyi fırınlanmıştır.

**Katalog No.:** 27

**Levha/Çizim No.:** 6/27

**Buluntu No.:** S19.KCK.PT.31.T02.K01

**Buluntu Adı:** Kapak

**Buluntu Yeri:** Stratonikeia Kuzey Cadde Kanal

**Buluntu Konumu / Kotu:** Kanalın kapak seviyesinden, 1,10 m derinlikte, 78-71 numaralı blok arası

**Buluntu Tarihi:** 12.11.2019

**Ölçüleri:** T.Ç.: 3,8 cm, Y.: 3,1 cm.

**Tanım:** Kapak tutamak ve gövde parçası. Koyu gri hamuru (GLE1 4/N - Dark Gray), çok yoğun oranda gümüş mika, mineral ve taşçık katkılıdır. İnce taneli, sık dokulu, serttir. Dış yüzeyi grimsi kahverengi (10 YR 5/2 - Grayish Brown), iç yüzeyi soluk kahverengi (10 YR 6/3 - Pale Brown) astarlıdır. Pürüzlü ve mat yüzeylidir. Fırınlamadan kaynaklı yüzeyde renk dalgalanmaları mevcuttur. Çark yapımıdır, yüksek ısıda fırınlanmıştır.

**Katalog No.:** 28

**Levha/Çizim No.:** 6/28

**Buluntu No.:** S19.KCK.PT.25.T02.K01

**Buluntu Adı:** Kapak

**Buluntu Yeri:** Stratonikeia Kuzey Cadde Kanal

**Buluntu Konumu / Kotu:** Kanalın kapak seviyesinden, 1,10 m derinlikte, 78-71 numaralı blok arası

**Buluntu Tarihi:** 12.11.2019

**Ölçüleri:** T.Ç.: 4,2 cm; Y.: 3,1 cm.

**Tanım:** Kapak tutamak ve gövde parçası. Gri hamuru (10 YR 5/1 - Gray), çok yoğun oranda gümüş mika, mineral ve az oranda taşçık katkılıdır. İnce taneli, sık dokulu, serttir. Her iki yüzeyi soluk kahverengi (10 YR 6/3 - Pale Brown) astarlıdır. Pürüzlü ve mat yüzeylidir. Çark yapımıdır, yüksek ısıda fırınlanmıştır.

**Katalog No.:** 29

**Levha/Çizim No.:** 6/29

**Buluntu No.:** S19.KCK.PT.32.T02.K01

**Buluntu Adı:** Kapak

**Buluntu Yeri:** Stratonikeia Kuzey Cadde Kanal

**Buluntu Konumu / Kotu:** Kanalın kapak seviyesinden, 1,10 m derinlikte, 78-71 numaralı blok arası

**Buluntu Tarihi:** 12.11.2019

**Ölçüleri:** T.Ç.: 3,8 cm; Y.: 2,4 cm.

**Tanım:** Kapak tutamak ve gövde parçası. Gri hamuru (10 YR 5/1 - Gray), çok yoğun oranda gümüş mika, mineral ve taşçık katkılıdır. İnce taneli, sık dokulu, serttir. Her iki yüzeyi açık kahverengi (7.5 YR 6/3 - Light Brown) astarlıdır. İç yüzeyde fırınlamadan kaynaklı renk dalgalanmaları mevcuttur. Pürüzlü ve mat yüzeylidir. Çark yapımıdır, yüksek ısıda fırınlanmıştır.

**Katalog No.:** 30

**Levha/Çizim No.:** 6/30

**Buluntu No.:** S19.KCK.PT.33.T02.K01

**Buluntu Adı:** Kapak

**Buluntu Yeri:** Stratonikeia Kuzey Cadde Kanal

**Buluntu Konumu / Kotu:** Kanalın kapak seviyesinden, 1,10 m derinlikte, 78-71 numaralı blok arası

**Buluntu Tarihi:** 12.11.2019

**Ölçüleri:** T.Ç.: 4,2 cm; Y.: 3 cm.

**Tanım:** Kapak tutamak ve gövde parçası. Kahverengi hamuru (7.5 YR 5/2 - Brown), çok yoğun oranda gümüş mika, mineral ve az oranda taşçık katkılıdır. İnce taneli, sık dokulu, serttir. Her iki yüzeyi soluk kahverengi (10 YR 6/3 - Pale Brown) astarlıdır. Pürüzlü ve mat yüzeylidir. Çark yapımıdır, yüksek ısıda fırınlanmıştır.

**Katalog No.:** 31

**Levha/Çizim No.:** 6/31

**Buluntu No.:** S19.KCK.PT.24.T02.K01

**Buluntu Adı:** Kapak

**Buluntu Yeri:** Stratonikeia Kuzey Cadde Kanal

**Buluntu Konumu / Kotu:** Kanalın kapak seviyesinden, 1,10 m derinlikte, 78-71 numaralı blok arası

**Buluntu Tarihi:** 12.11.2019

**Ölçüleri:** T.Ç.: 4,8 cm; Y.: 3,2 cm.

**Tanım:** Kapak tutamak ve gövde parçası. Açık kırmızımsı kahverengi hamuru (5 YR 6/4 - Light Reddish Brown), çok yoğun oranda gümüş mika, mineral ve az oranda kireç katkılıdır. Hamurun çekirdek bölümü yoğun şekilde karbonizasyona uğramıştır. İnce taneli, sık dokulu, serttir. Dış yüzeyi hamurunun renginde, iç yüzeyi soluk kahverengi (10 YR 6/3 - Pale Brown) astarlıdır. Pürüzlü ve mat yüzeylidir. Çark yapımıdır, yüksek ısıda fırınlanmıştır.

**Katalog No.:** 32

**Levha/Çizim No.:** 6/32

**Buluntu No.:** S19.KCK.PT.07.T01.K01

**Buluntu Adı:** Kapak

**Buluntu Yeri:** Stratonikeia Kuzey Cadde Kanal

**Buluntu Konumu / Kotu:** 103-49 numaralı bloklar, 0,95 m-1,20 m kod aralığında, kanal zemin üzeri

**Buluntu Tarihi:** 04-09.11.2019

**Ölçüleri:** T.Ç.: 4,8 cm; Y.: 3,7 cm.

**Tanım:** Kapak tutamak ve gövde parçası. Grimsi kahverengi hamuru (10 YR 5/2 - Grayish Brown), yoğun oranda gümüş mika, mineral ve taşçık katkılıdır. İnce taneli, sık dokulu, serttir. Her iki yüzeyi açık kahverengi (7.5 YR 6/3 - Light Brown) astarlıdır. Pürüzlü ve mat yüzeylidir. Çark yapımıdır, yüksek ısıda fırınlanmıştır.

**Katalog No.:** 33

**Levha/Çizim No.:** 7/33

**Buluntu No.:** S19.KCK.PT.22.T02.K01

**Buluntu Adı:** Oinophoros

**Buluntu Yeri:** Stratonikeia Kuzey Cadde Kanal

**Buluntu Konumu / Kotu:** Kanalın kapak seviyesinden, 1,10 m derinlikte, 78-71 numaralı blok arası

**Buluntu Tarihi:** 12.11.2019

**Ölçüleri:** Y.: 4 cm.

**Tanım:** Gövde parçası. Kırmızımsı sarı hamuru (5 YR 6/6 - Reddish Yellow), yoğun oranda gümüş mika, mineral ve az oranda kireç katkılıdır. İnce taneli, sık dokulu, serttir. Dış yüzeyi kırmızımsı kahverengi (5 YR 5/4 - Reddish Brown), iç yüzeyi hamurunun renginde astarlıdır. Hafif pürüzlü ve mat yüzeylidir. Gövde üzerinde kalıp yapımı kuş figürünün gövde ve ayak bölümü yer almaktadır. Kalıp yapımıdır, yüksek ısıda fırınlanmıştır.

**Katalog No.:** 34

**Levha/Çizim No.:** 7/34

**Buluntu No.:** S19.KCK.PT.26.T02.K01

**Buluntu Adı:** Situla?

**Buluntu Yeri:** Stratonikeia Kuzey Cadde Kanal

**Buluntu Konumu / Kotu:** Kanalın kapak seviyesinden, 1,10 m derinlikte, 78-71 numaralı blok arası

**Buluntu Tarihi:** 12.11.2019

**Ölçüleri:** Y.: 9,9 cm.

**Tanım:** Gövde parçası. Açık kahverengi hamuru (7.5 YR 6/3 -Light Brown), çok yoğun oranda gümüş mika, mineral ve taşçık katkılıdır. Hamurun çekirdek bölümü yoğun şekilde karbonizasyona uğramıştır. İnce taneli, sık dokulu, serttir. Her iki yüzeyi de çok aşınmıştır ancak bazı bölümlerde kırmızımsı sarı (5 YR 6/6 - Reddish Yellow) astar izi takip edilebilmektedir. Pürüzlü ve mat yüzeylidir. Gövde üzerinde kazıma tekniğiyle yapılmış bir sıra dalgalı hat bezemesi yer almaktadır. Çark yapımıdır, yüksek ısıda fırınlanmıştır.

**Katalog No.:** 35

**Levha/Çizim No.:** 7/35

**Buluntu No.:** S19.KCK.PT.05.T01.K01

**Buluntu Adı:** Lekane

**Buluntu Yeri:** Stratonikeia Kuzey Cadde Kanal

**Buluntu Konumu / Kotu:** 103-49 numaralı bloklar, 0,95 m-1,20 m kod aralığında, kanal zemin üzeri

**Buluntu Tarihi:** 04-09.11.2019

**Ölçüleri:** A.Ç.: 44 cm; Y.: 5,1 cm.

**Tanım:** Ağız kenar parçası. Açık kahverengi hamuru (7.5 YR 6/3 - Light Brown), çok yoğun oranda gümüş mika, mineral, taşçık, az oranda kireç katkılıdır. İnce taneli, sık dokulu, serttir. Her iki yüzeyi de hamurunun renginde astarlıdır. Pürüzlü ve yarı mat yüzeylidir. Fırınlamadan dolayı yüzeyde renk dalgalanmaları mevcuttur. Çark yapımıdır, yüksek ısıda fırınlanmıştır.



### Bibliyografya

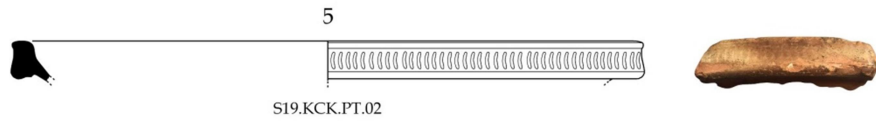
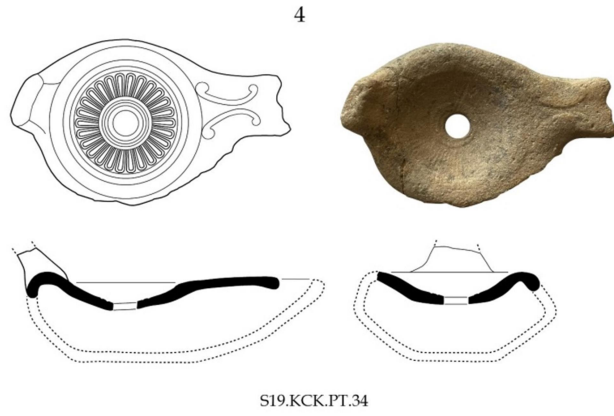
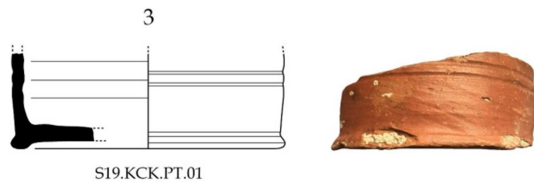
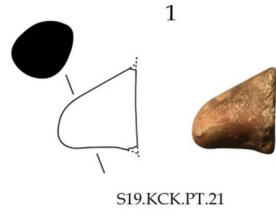
- Adak-Adıbelli, I. (2006). *Tarsus Geç Roma Seramiği* [Yayınlanmamış Doktora Tezi]. Ankara Üniversitesi.
- Alpözen, O. T., Özdaş, A. H. ve Berkkaya, B. (1995). *Bodrum Sualtı Arkeoloji Müzesi Ticari Amphoraları, Eski Çağda Akdeniz Deniz Ticareti*. Bodrum Sualtı Arkeoloji Müzesi Yayınları.
- Amyx, D. A. (1958). The Attic Stelai: Part III. Vases and Other Containers. *Hesperia* 27(3), 163-254.
- Ateş, G. (2003). *Die Rote Feinkeramik von Aizanoi als lokaler Kulturträger* [Yayınlanmamış Doktora Tezi]. Heidelberg Ruprecht-Karls-Universität.
- Atik, N. (1995). Die Keramik aus den Südthermen von Perge. *IstMitt-BH*, 40. Verlag Ernst Wasmuth.
- Aydaş, M. (2012). Mimar ve Heykeltıraş Thrason. B. Söğüt (Ed.), *Stratonikeia'dan Lagina'ya Ahmet Adil Tırpana Armağanı* (ss. 47-72). Ege Yayınları.
- Bailey, D. M. (1988). *Roman Provincial Lamp. A Catalogue of the Lamps in the British Museum III*. British Museum Press.
- Bild, J. (2016). *Labraunda 4 Remains of Late Antiquity*. Swedish Research in Istanbul.
- Bilgin, M. (2017). *Laodikeia'nın Geç Antik Çağ Yerel Üretim Kırmızı Astarlı Seramikleri* [Yayınlanmamış Doktora Tezi]. Pamukkale Üniversitesi.
- Bilgin, M. (2021). Sillyon Territoryumu'nda Bulunan Kepez Yerleşiminin Kırmızı Astarlı Seramikleri Üzerine Ön Değerlendirmeler, *Arkhaia Anatolika* 4, 174-214.
- Bilgin, M., Kızıltepe-Bilgin, P. ve Özdemir, E. (2020). YüzeY Araştırmaları Işığında Sillyon Seramikleri Üzerine Ön Değerlendirmeler. M. Taşkiran (Ed.), *YüzeY Araştırmaları Işığında Sillyon ve Çevresi, Sillyon Çalışmaları I* (ss. 33-90). Ege Yayınları.
- Bonifay, M. ve Piéri, D. (1995). Amphores du ve au VIIe s. à Marseille: Nouvelles Données sur la Typologie et le Contenu, *JRA* 8, 94-120.
- Boysal, Y. (1979). Lagina Kazıları. 8. *Türk Tarih Kongresi* 1, 389-391.
- Büyüközer, A., Gider-Büyüközer, Z., Tırpan A. A. (2019). Börükçü Kazılarında Açığa Çıkarılan Seramik Fırınları: Kumyer, Börükçü ve Beybağ Örnekleri. O. Dumankaya (Ed.), *Çağlar Boyunca Üretim ve Ticaret: Prehistorya'dan Bizans Dönemi'ne* (ss. 387-412). Bilgin Kültür Sanat.
- Cottica, D. (2005). Perspectives on pottery production and exchange in Late Roman and Byzantine Anatolia: The common wares from Hierapolis, Phrygia. J. Ma. Gurt i Esparraguera, J. Buxeda i Garrigós ve M. A. Cau Ontiveros (Eds.), *LRCW I. Late Roman Coarse Wares, Cooking Wares and Amphorae in the Mediterranean: Archaeology and Archaeometry*. BAR International Series 1340 (ss. 655-666). BAR Publishing.
- Doğer, E. (1991). *Antik Çağda Amphoralar*. Sergi Yayınevi.
- Duman, B. (2018). The First Evidence of Round Oinophoros Workshop in Late Roman Tripolis, *Rei Cretari/Æ Roman/Æ FaVtorVm Acta* 45, 668-674.

- Doksanaltı, M. E. (2020). Knidos 'Liman Caddesi' Geç Antik Dönem Atölye/Dükkan ve Buluntuları. *Olba XXVIII*, 377-420.
- Ergene, S. (1945). Türkiye Kuşları. *İstanbul Üniversitesi Fen Fakültesi Monografileri*. Sayı 4: 361.
- Ergürer, H. E. (2012). *Parion Roma Dönemi Seramiği*. [Yayınlanmamış Doktora Tezi]. Atatürk Üniversitesi.
- Fırat, N. (1999). *Perge Konut Alanı Keramiği* [Yayınlanmamış Doktora Tezi]. İstanbul Üniversitesi.
- Gülsefa, G. (2016). 2006-2013 Myndos Kazılarında Ele Geçen Amphoralar ve Amphora Mühür Buluntuları. D. Şahin (Ed.), *Myndos Kazı ve Araştırmaları 2004-2013, Myndos Araştırmaları I* (ss. 35-160). Uludağ Üniversitesi Yayınları.
- Gregory, T. E. (1985). An Early Byzantine Complex at Akra Sophia Near Corinth, *Hesperia* 54(4), 411-428.
- Harrison, R. M., Fıratlı, N. ve Hayes, J. W. (1968). Excavations at Saraçhane in Istanbul: Fifth Preliminary Report, with a Contribution on a Seventh-Century Pottery Group. *DOP* 22, 195-216.
- Hayes, J. W. (1972). *Late Roman Pottery*. The British School at Rome.
- Hayes, J. W. (1985). Sigillate Orientali. G. Pugliese-Carratelli (Ed.), *Atlante delle Forme Ceramiche II. C Ceramica Fine Romana nel Bacino Mediterraneo (Tardo Ellenismo e Primo Impero)*. *Enciclopedia dell'arte antica classica e orientale* (ss. 1-96). Istituto della Enciclopedia italiana.
- Hayes, J. W. (1992). *The Pottery, Excavations at Saraçhane in Istanbul, Vol. II*, Princeton University Press.
- Hayes, J. W. (2008). *The Roman Pottery, Fine Ware Imports. The Athenian Agora XXXII*. The American School of Classical Studies at Athens.
- Hudson, N. (2008). Three Centuries of Late Roman Pottery. *Aphrodisias Papers* 4, 319-345.
- Jackson, M., Zelle, M., Vandeput, L. ve Köse, V. (2012). Primary Evidence for Late Roman D Ware Production in Southern Asia Minor: A Challenge 'To Cypriot Red Slip Ware', *AnatSt*, 62, 89-114. <https://doi.org/10.1017/S0066154612000051>.
- Kara, O. (2013). *Karia Bölgesi Tunç Çağı Yerleşimleri*. [Yayınlanmamış Doktora Tezi]. Selçuk Üniversitesi.
- Keay, S. (1984). *Late Roman amphorae in the Western Mediterranean: A typology and economic study: the Catalan evidence*, BAR International Series 196. BAR Publishing.
- Kenkel, F. (2007). Cypriot Red Slip Ware and Its Derivatives from Pednelissos. B. Böhlendorf-Arslan, A. O. Uysal ve J. Witte-Orr (Eds.), *Akdeniz ve Çevresindeki Arkeolojik Kazılarda Ele Geçen Geç Antik ve Ortaçağ Seramiği ve Mimari Seramiği, Byzas* 7 (ss. 131-146). Ege Yayınları.
- Korkut, T. (2007). Die Spatantike und Frühbyzantinische Keramik aus Patara. B. Böhlendorf-Arslan- A. O. Uysal- j. Witte-Orr (Eds.), *Akdeniz ve Çevresindeki Arkeolojik Kazılarda Ele Geçen Geç Antik ve Ortaçağ Seramiği ve Mimari Seramiği, Byzas* 7 (ss. 147-168). Ege Yayınları.

- Ladstätter, S. (2008). Funde: Römische, spätantike und byzantinische Keramik. M. Steskal ve M. La Torre (Eds.), *Das Vadiusgymnasium in Ephesos: Archäologie und Baubefund. Ephesos 14(1)* (ss. 97- 189). Österreichische Akademie der Wissenschaften Wien.
- Ladstätter, S. (2010). Keramikauswertung Süd- und Westportikus. A. Pülz (Ed.), *Das Sog. Lukasgrab in Ephesos. Eine Fallstudie zur Adaption Antiker Monumente in Byzantinischer Zeit, Ephesos 4(4)* (ss. 250-344). Österreichische Akademie der Wissenschaften Wien.
- Lüdorf, G. L. (2006). *Römische und Frühbyzantinische gebrauchskeramik im westlichen Kleinasien: Typologie und chronologie*. Internationale Archäologie 96. VML Vlg Marie Leidorf.
- Magie, D. (1950). *Roman Rule in Asia Minor to the End of the Third Century after Christ, I-II*. Princeton University Press.
- Mandel, U. (1988). *Kleinasiatische Reliefkeramik der mittleren Kaiserzeit: Die 'Oinophorengruppe' und Verwandtes. Pergamenische Forschungen 5*, De Gruyter.
- Meyer-Schlichtmann, C. (1988). *Die Pergamenische Sigillata Aus Der Stadtgrabung Von Pergamon: Mitte 2. Jahrhunderts V. Chr. - Mitte 2. Jahrhunderts N. Chr.* De Gruyter.
- Meyza, H. (2007). *NEA Paphos V: Cypriot Red Slip Ware. Studies on a Late Roman Levantine Fine Ware*. Archeobooks.
- Oğuzhanoglu, U. (2015). Stratonikeia Antik Kenti Çevresinde Erken Yerleşim İzler. B. Söğüt (Ed.), *Stratonikeia ve Çevresi Araştırmaları, Stratonikeia Çalışmaları 1* (ss. 9-28). Ege Yayınları.
- Oğuzhanoglu, U. (2019). Erken Tunç Çağ'ında Stratonikeia. B. Söğüt (Ed.), *Mimari, Heykel ve Küçük Buluntu Araştırmaları, Stratonikeia Çalışmaları 4* (ss. 1-11). Ege Yayınları.
- Oğuzhanoglu, U. (2022). Atriya and Stratonikeia in the Late Bronze Age: Some Remarks on Carian Historical Geography, *Archivum Anatolicum 16(1)*. (Baskıda).
- Öztaşkın, M. (2013). *Stratonikeia ve Lagina Kazılarında Bulunan Bizans Dönemi Seramikleri*. [Yayınlanmamış Doktora Tezi]. Anadolu Üniversitesi.
- Öztürk, N. (2003). *Kyzikos Kandilleri*. [Yayınlanmamış Doktora Tezi]. Atatürk Üniversitesi.
- Pastutmaz, D. (2009). *Knidos Üretimi Kabartmalı Seramikler*. [Yayınlanmamış Doktora Tezi]. Selçuk Üniversitesi.
- Pieri, D. (1998). Les importations d'amphores orientales en Gaule méridionale durant l'Antiquité tardive et le haut Moyen Age (IVE-VIIe s. apr. J.-C.). Typologie, chronologie et contenu. Dans *Importations d'amphores en Gaule du Sud, du règne d'Auguste à l'Antiquité tardive. Actes du congrès d'Istres (21-24 mai 1998) SFECAG* (ss. 97-106). Ecole française.
- Polito, C. (2012). Saggi di scavo nell'area del Teatro. D. Francesco ve M. P. Caggia (Eds.), *Le Attività delle Campagne di Scavo e Restouro 2004-2006, Hierapolis di Frigia V* (ss. 177-205). Ege Yayınları.
- Robinson, D. M. (1909). An Oinophoros belonging to the Hopkins University, *AJA 13*, 30-38.
- Ricci, M. (2007). Elaiussa Sebaste: context, production and commerce, B. Böhlendorf-Arslan, A. O. Uysal ve J. Witte-Orr (Eds.), *Akdeniz ve Çevresindeki Arkeolojik Kazılarda Ele Geçen Geç Antik ve Ortaçağ Seramiği ve Mimari Seramiği, Byzas 7* (ss. 169-180). Ege Yayınları.

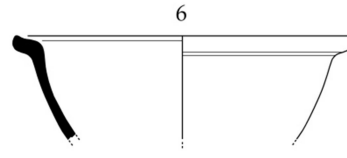
- Slane, K. W. (1994). Tetrarchic Recovery in Corinth. Pottery, Lamps, and other Finds from the Peribolos of Apollo. *Hesperia* 63(2), 127-168.
- Söğüt, B. (2010). Stratonikeia 2008 Yılı Çalışmaları. *Kazı Sonuçları Toplantısı*, 31(4), 263-286.
- Söğüt, B. (2012). Börükçü 2003-2006 Yılları Kazıları, B. Söğüt (Ed.), *Stratonikeia'dan Lagina'ya Ahmet Adil Tırpan Armağanı* (ss. 605-623). Ege Yayınları.
- Söğüt, B. (2013). Stratonikeia'da Hellenistik Dönem Öncesi. M. Tekocak (Ed.), *K. Levent Zoroğlu'na Armağan* (ss. 553-586). Ege Yayınları.
- Söğüt, B. (2015). Stratonikeia'nın Yerleşim Tarihi ve Yapılan Çalışmalar. B. Söğüt (Ed.) *Stratonikeia ve Çevresi Araştırmaları, Stratonikeia Çalışmaları 1* (ss. 1-8). Ege Yayınları.
- Söğüt, B. (2019). *Stratonikeia (Eskihisar) ve Kutsal Alanları, Stratonikeia Çalışmaları 5*. Ege Yayınları.
- Söğüt, B. (2020). Stratonikeia'da Yerleşim Tarihi ve Kentsel Doku. A. Belgin-Henry ve O. C. Henry (Eds.), *Karialılar, Denizcilerden Kent Kuruculara* (ss. 488-504). Yapı Kredi Yayınları.
- Söğüt, B. ve AYTEKİN, F. (2017). Stratonikeia Kuzey Sütunlu Cadde Doğu Portik Mozaiği. I. Adak Adıbelli, E. Baştürk, G. İlgezdi Bertram ve K. Matsumura (Eds.), *Yrd. Doç. Dr. Barış Salman Anı Kitabı* (ss. 221-232). Ege Yayınları.
- Struber-İlhan, J. (2014). VII.1 Keramik. Z. Zabran (Ed.) *Das Odeion im Artemision von Ephesos, Ephesos* 12(6) (ss. 107-192). Verlag Der Österreichischen Akademie Der Wissenschaften.
- Sparkes, B. A. (1962). The Greek Kitchen. *JHS* 82, 121-137.
- Şahin, R. (2020). Adramytteion'un (Ören/Balıkesir) Geç Antik Çağ Kırmızı Astarlı Keramikleri: Tespitler ve Bölgeler Arası Bir Değerlendirme. *Anadolu Araştırmaları* 29, 215-250.
- Şahin, F. (2021). Patara'dan Bir Grup Oinophoros: İkonografi ve Üretim Üzerine Gözlemler. *Arkeoloji Dergisi* 26, 121-143.
- Şimşek, C. (2013). *Laodikeia (Laodikeia ad Lycum), Laodikeia Çalışmaları 2*. Ege Yayınları.
- Tamsü-Polat, R. (2013). *Stratonikeia Akdağ Nekropolü: Somut ve Soyut Kültür Üzerine Bir Araştırma*. [Yayınlanmamış Doktora Tezi]. Ankara Üniversitesi.
- Tekocak, M. (2006). *Kelenderis Roma Çağı Seramiği* [Yayınlanmamış Doktora Tezi]. Selçuk Üniversitesi.
- Tekocak, M. (2007). Kelenderis Aşağı Şehir Sondajında Bulunan Kıbrıs Kırmızı Astarlı (Geç Roma D) Kapları. *İDOL* 33, 16-25.
- Tekocak, M. (2009). African and Cypriot Red Slip Wares from Kelenderis. H. Öniz (Ed.), *Proceedings of the 12th Symposium on Mediterranean Archaeology (SOMA): Famagusta, North Cyprus, 5-8 March 2008. BAR International Series 2009* (ss. 132-142). Archaeopress.
- Tekocak, M. (2019). Stratonikeia Kazılarında Bulunan Kırmızı Astarlı Seramikler. B. Söğüt (Ed.), *Mimari, Heykel ve Küçük Buluntu Araştırmaları, Stratonikeia Çalışmaları 4* (ss. 85-122). Ege Yayınları.

- Tırpan, A. A. ve Söğüt, B. (2007). Lagina ve Börükçü 2005 Yılı Çalışmaları. *Kazı Sonuçları Toplantısı*, 28(2), 591-612.
- Tırpan, A. A. ve Söğüt, B. (2009). Lagina ve Börükçü 2007 Yılı Çalışmaları. *Kazı Sonuçları Toplantısı*, 30(4), 243-266.
- Waagé, F. O. (1933). The Roman and Byzantine Pottery. *Hesperia* 2(2), 279-328.
- Williams, C. (1989). *Anemurium. The Roman and Early Byzantine Pottery*. Pontifical Institute of Mediaeval Studies.
- Waldner, A. ve Ladstater, S. (2014). XV. Keramik. H. Thür ve E. Rathmayr (Eds.), *Hanghaus 2 in Ephesos. Die Wohneinheit 6, Ephesos 8(9)* (ss. 435-473). Verlag der Österreichischen Akademie der Wissenschaften.

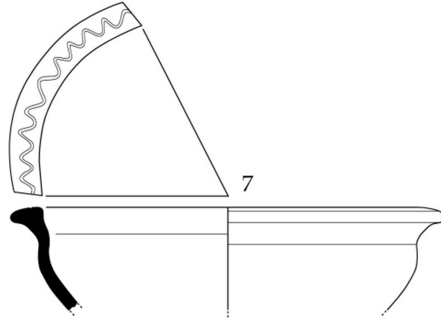




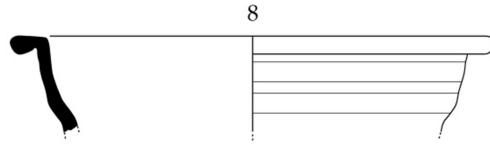
Levha 2



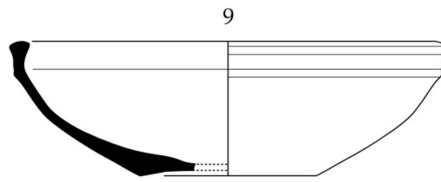
S19.KCK.PT.14



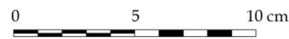
S19.KCK.PT.15

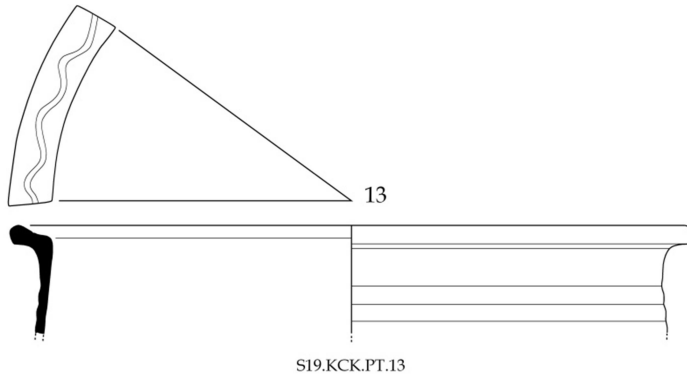
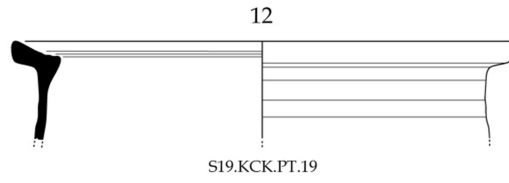
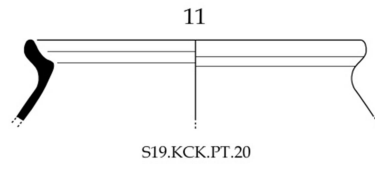
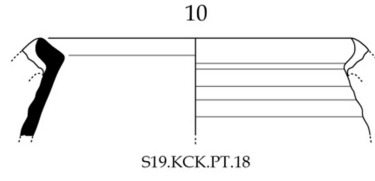


S19.KCK.PT.17

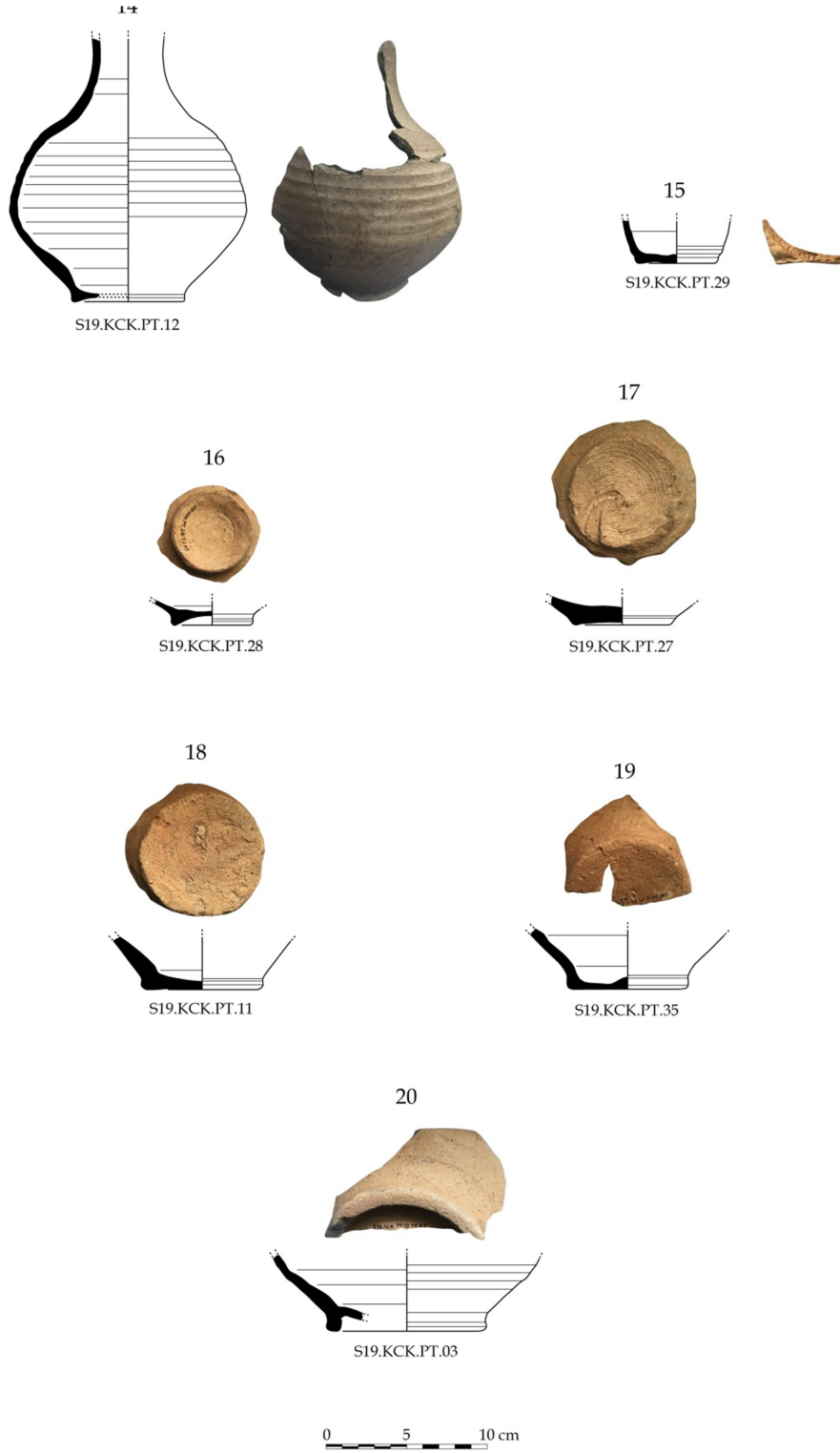


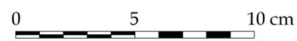
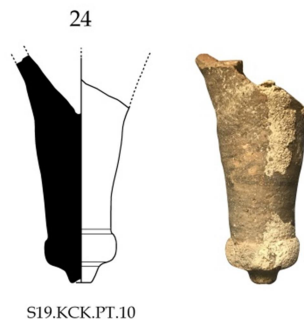
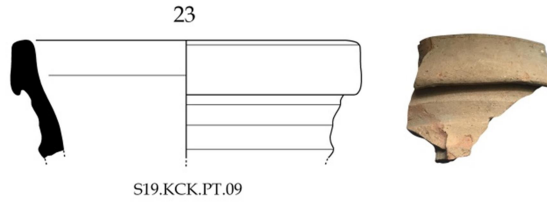
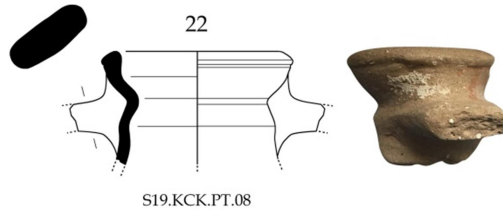
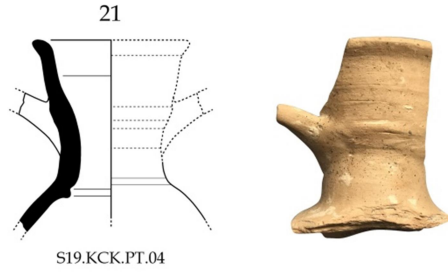
S19.KCK.PT.16



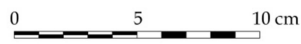
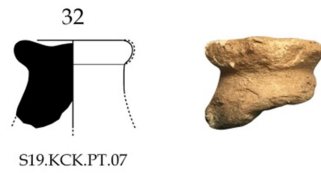
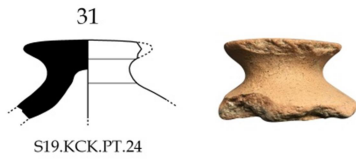
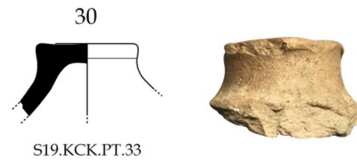
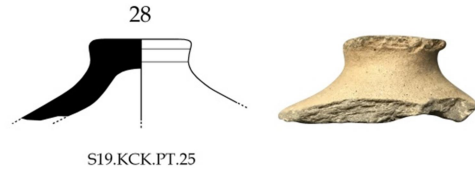
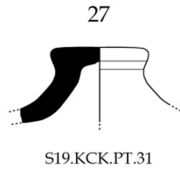


Levha 4





Levha 6

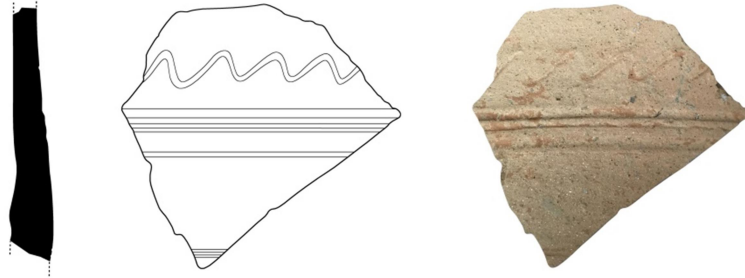


33



S19.KCK.PT.22. T2.K1

34



S19.KCK.PT.26

35



S19.KCK.PT.05

0 5 10 cm