

Kwilinski, A. "Mechanism for assessing the competitiveness of an industrial enterprise in the information economy". *Research Papers in Economics and Finance*, vol. 3, no. 1 (2019): 7-16.

DOI: <https://doi.org/10.18559/ref.2018.1.1>

Lakhtionova, L. A. *Finansovyi analiz subiektiv hospodarivannia* [Financial Analysis of Business Entities]. Kyiv: KNEU, 2001.

Mets, V. O. "Ekonomichniy analiz finansovykh rezultativ ta finansovoho stanu pidpriemstva" [Economic Analysis of Financial Results and Financial Condition of the Enterprise]. Kyiv : KNEU, 1999. [http://univer.nuczu.edu.ua/tmp\\_metod/519/Econ\\_analiz.pdf](http://univer.nuczu.edu.ua/tmp_metod/519/Econ_analiz.pdf)

Pretrenko, M. I. "Otsinka dilovoi aktyvnosti pidpriemstva" [Assessment of Business Activity of the Enterprise].

*Problemy pidvysychennia efektyvnosti infrastruktury*, no. 26 (2010): 182-186.

Tymoshyk, N. S., and Khymych, I. H. "Otsinka rezultativ makroseredovyscha ta dilovoi aktyvnosti pidpriemstv" [Evaluation of the Results of the Macro Environment and Business Activity of Enterprises]. *Tendentsii rozvytku marketynhu v umovakh ekonomichnykh transformatsii*. 2017. [http://elartu.tntu.edu.ua/bitstream/lib/21032/2/TRM\\_2017\\_Timoshik\\_N\\_S-Otsinka\\_rezultativ\\_makroseredovyscha\\_205-214.pdf](http://elartu.tntu.edu.ua/bitstream/lib/21032/2/TRM_2017_Timoshik_N_S-Otsinka_rezultativ_makroseredovyscha_205-214.pdf)

Zaikina, O. O. "Rol pokaznykiv dilovoi aktyvnosti v otsintsi upravlinnia pidpriemstvom" [The Role of Indicators of Business Activity in the Assessment of Enterprise Management]. *Kharchova promyslovist*, no. 7 (2008): 144-148.

УДК 658.014:57.017

JEL: D24; D92; P42

## НАУКОВО-ПРАКТИЧНІ АСПЕКТИ ОЦІНЮВАННЯ АДАПТИВНОГО ПОТЕНЦІАЛУ ПРОМИСЛОВИХ ПІДПРИЄМСТВ

©2020 ЮХМАН Я. В.

УДК 658.014:57.017

JEL: D24; D92; P42

### Юхман Я. В. Науково-практичні аспекти оцінювання адаптивного потенціалу промислових підприємств

Метою статті є формування науково-практичних аспектів оцінювання адаптивного потенціалу промислових підприємств з урахуванням постійних змін потреб у суспільстві. У роботі визначено, що протягом усієї історії людства промисловість рухала розвиток цивілізації. Удосконалення механізмів, технологій, винаходів, що перетворювали взаємодію та спілкування людей, безповоротно змінили розвиток цивілізації. Глобальна промислова революція відчутно вплинула на життя та погляди всіх народів. Сучасна епоха ризику та нестабільності, глобалізації та нових технологій в сукупності перетворюють умови функціонування бізнес-середовища та викликають у багатьох управлінців глибоке занепокоєння. На основі проведеного дослідження розглянуто часові діапазони тривалості кризових циклів, у тому числі проаналізовано цикли криз (підйому та депресії) за М. Кондратьєвим. Розроблено підхід до подолання наслідків криз промисловими підприємствами. З урахуванням впливу кризових явищ на процес формування адаптивно-орієнтованої системи управління промисловими підприємствами на засадах інновацій сформувано алгоритм оцінки їх адаптивного потенціалу, що буде підґрунтям для продукування ефективних управлінських рішень щодо їх розвитку. Запропонований алгоритм науково-практичного підходу до оцінювання адаптивного потенціалу промислових підприємств складається з таких етапів: підготовчий (дослідження, проектування, коригування); аналітичний (оцінка динаміки адаптивного потенціалу промислових підприємств); прагматичний (визначення перспектив розвитку).

**Ключові слова:** адаптивно-орієнтована система управління підприємствами, кризи, інновації, алгоритм, ефективних управлінських рішень.

DOI: <https://doi.org/10.32983/2222-4459-2020-11-240-249>

Рис.: 5. Табл.: 5. Бібл.: 17.

**Юхман Ярина Василівна** – старший викладач кафедри економіки підприємства та інвестицій, Національний університет «Львівська політехніка» (вул. Степана Бандери, 12, Львів, 79013, Україна)

E-mail: [yaryna2003@gmail.com](mailto:yaryna2003@gmail.com)

UDC 658.014:57.017

JEL: D24; D92; P42

### Yukhman Ya. V. The Scientific-Practical Aspects of Assessing the Adaptive Potential of Industrial Enterprises

The article is aimed at formulating the scientific-practical aspects of assessing the adaptive potential of industrial enterprises, taking into account the constant changes in the society's needs. The publication defines that throughout the history of mankind industry advanced the development of civilization. Improvement of mechanisms, technologies, inventions that transformed the interaction and communication of people, irrevocably changed the development of civilization. Global industrial revolution significantly affected the lives and views of all nations. The modern era of risk and instability, globalization and new technologies all together transform the functioning conditions of the business environment and cause deep concern of many managers. On the basis of the carried out study, time ranges of the duration of crisis cycles are explored, an analysis of the cycles of crises (rise and depression) according to M. Kondratiev is carried out. The approach to overcoming the consequences of crises by industrial enterprises has been developed. Taking into account the impact of the crisis on the process of formation of an adaptively oriented management system of industrial enterprises on the basis of innovating, an algorithm for assessing their adaptive potential has been formed, which will be the grounds for producing effective managerial decisions on their development. The proposed algorithm of the scientific-practical approach to assessing the adaptive potential of industrial enterprises consists of the following stages: preparatory (research, projecting, adjustment); analytical (assessment of the dynamics of adaptive potential of industrial enterprises); pragmatic (defining development prospects).

**Keywords:** adaptively oriented system of enterprise management, crisis, innovating, algorithm, effective managerial solutions.

Fig.: 5. Tabl.: 5. Bibl.: 17.

**Yukhman Yaryna V.** – Senior Lecturer of the Department of Economics and Business Investment, National University «Lviv Polytechnic» (12 Stepana Bandery Str., Lviv, 79013, Ukraine)

E-mail: [yaryna2003@gmail.com](mailto:yaryna2003@gmail.com)

Протягом усієї історії людства промисловість рухала розвиток цивілізації. Удосконалення механізмів, технологій, винаходів, що перетворювали взаємодію та спілкування людей, безповоротно змінили розвиток цивілізації. Глобальна промислова революція сильно вплинула на життя та погляди.

Сучасна епоха ризику та нестабільності, глобалізації та нових технологій в сукупності перетворюють умови функціонування бізнес-середовища та викликають у багатьох управлінців глибоке занепокоєння.

Ця невизначеність є великою проблемою стратегічного розвитку підприємств, це пов'язано з тим, що традиційні підходи до управління, які часто розглядаються як відповідь на зміни та невизначеність, насправді передбачають відносно стабільний і передбачуваний світ, що, відповідно, зумовлює актуальність дослідження.

У науковій літературі питаннями формування науково-практичних аспектів оцінювання адаптивного потенціалу промислових підприємств займалися такі вітчизняні та зарубіжні вчені, як: Д. Аакер [1], В. Андрієнко [2], О. Ареф'єва та Н. Васюткіна [3], В. Верба та О. Гребешкова [4], В. Дикань і Т. Пономарьова [7], О. Кузьмін та О. Мельник [9], К. Мельник [10], А. Міщенко [11], В. Прохорова та В. Чобіток [12; 13], Й. Шумпетер [15], Д. Яцковий [16] та ін.

Але у зв'язку з тим, що в суспільстві постійно виникають нові потреби, вітчизняним підприємствам необхідно адаптуватися до цих потреб за рахунок формування ефективної адаптивно-орієнтованої системи їх управління на засадах інновінгу.

*Мета* статті – формування науково-практичних аспектів оцінювання адаптивного потенціалу промислових підприємств з урахуванням постійних змін потреб у суспільстві.

Метою більшості промислових підприємств є створення стійких конкурентних переваг за рахунок позиціонування на ринку або створення можливостей і компетенцій для задоволення потреб ринку. Промислові підприємства проводять періодичні огляди стратегічних орієнтирів і визначають векторні напрями та формують організаційну структуру на основі аналізу своєї галузі та деяких прогнозів розвитку.

У сучасних умовах кризи та невизначеності промислові підприємства стикаються з проблемами: де закінчується одна галузь і починається інша, як взагалі можна виміряти позицію; яка є можливість застосування традиційних методів прогнозу, які лежать в основі стратегічного планування, за умови непередбачуваного навколишнього середовища; яким чином використовувати актуальну інформацію при змінах тощо.

Кожна криза спричиняє порушення в економічній діяльності та призводить до руйнування існуючих зв'язків, зниження активності діяльності підприємств, створення неможливості погашення боргів і

накопичення боргових зобов'язань тощо. Це явище повторюється з певною періодичністю, і, залежно від його масштабів, різні автори, які займалися дослідженням теорії криз, пропонували різні часові діапазони тривалості циклів (*табл. 1*).

Таблиця 1

Часові діапазони тривалості циклів

Автор теорії криз	Тривалість циклу
М. Кондратьєв	48–55 років
С. Кузнець	15–25 років
К. Жюгляр	7–11 років
Дж. Кітчин	3–4 роки

*Джерело:* складено на основі [4; 6; 8; 17].

Розглянемо більш детально цикли криз (підйому та депресії) за М. Кондратьєвим, які наведено в *табл. 2*.

Кожна криза супроводжується спадом виробництва, що спричиняє банкрутство підприємств, збільшення масштабів безробіття тощо. Незважаючи на створення світовою спільнотою механізмів щодо запобігання кризовим явищам (зміцнення державного регулювання господарських процесів, створення міжнародних фінансових організацій, проведення моніторингу та ін.), історичні аспекти кризових явищ свідчать про те, що точно передбачити та повністю їх уникнути неможливо. Дуже складно знайти та впровадити оптимальні механізми для мінімізації впливів кризи на діяльність підприємств, але необхідно намагатися адаптуватися до цих мінливих умов.

Розглянемо етапи формування та подолання кризових явищ, які наведено на *рис. 1*.

Ключовою проблемою промислових підприємств у кризових умовах є збалансування стимулів для активного розвитку процесу інновінгу. Відкриті інновації є ключовою тенденцією, оскільки промислові підприємства йдуть на будь-які умови для їх знаходження та впровадження. Інновінг у рамках глобалізації економіки є складним перманентним процесом. Принципова перебудова регулювання та захисту інтелектуальної власності на глобальних засадах малоімовірна. Оскільки більш складні технології вимагають більшої співпраці та спільного використання патентів, відбуватимуться поступові зміни, що дадуть справедливі та корисні результати для новаторів і тих, хто впроваджує та комерціалізує інновації. Попит на нові технології підтримуватиме світовий попит на кваліфікованих та інноваційних фахівців у майбутньому. Промислові підприємства постійно мають займатися пошуком і просуванням фахівців з унікальними та різноманітними креативними можливостями, щоб максимізувати їхній потенціал для адаптації та успіху в різних ситуаціях і подолання кризових наслідків (*рис. 2*).

Цикли криз (підйому та депресії) за М. Кондратьєвим

Цикл	Депресія	Підйом	Характеристика проривних подій
I	1780 р.	1810–1817 рр.	Поява текстильних фабрик, промислове використання кам'яного вугілля
II	1844–1854 рр.	1870–1875 рр.	Розвиток вуглевидобування та чорної металургії, залізничне будівництво, розробка парового двигуна
III	1890–1896 рр.	1914–1920 рр.	Розвиток важкого машинобудування, електроенергетики, неорганічної хімії, виробництво сталі й електричних двигунів
IV	1944–1948 рр.	1966–1971 рр.	Виробництво автомобілів та інших машин, хімічна промисловість, нафтопереробка та двигуни внутрішнього згорання, масове виробництво
V	1980–1985 рр.	2005–2009 рр.	Розвиток електроніки, робототехники, обчислювальної, лазерної та телекомунікаційної техніки
VI	2020–2025 рр.	2045–2050 рр.	NBIC-конвергенція (конвергенція нано-, біо-, інформаційних і когнітивних технологій)

Джерело: складено на основі [4; 6; 8; 17].

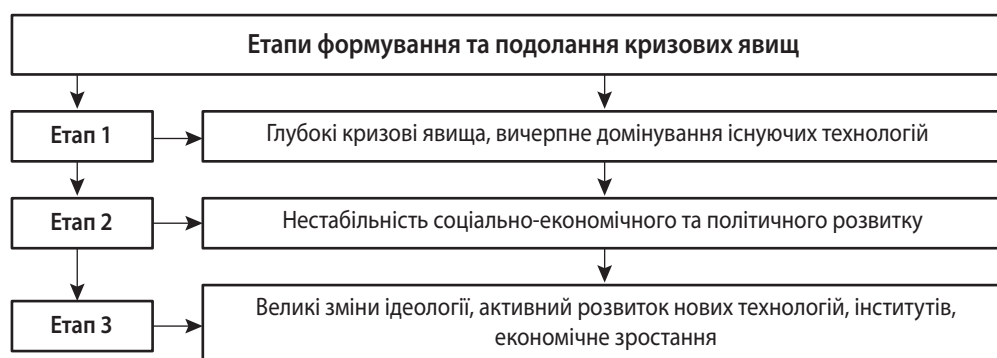


Рис. 1. Етапи формування та подолання кризових явищ

З урахуванням впливу кризових явищ на процес формування адаптивно-орієнтованої системи управління промисловими підприємствами на засадах інновітгу необхідно сформулювати алгоритм оцінки їх адаптивного потенціалу, що буде підґрунтям для продукування ефективних управлінських рішень щодо їх розвитку.

Алгоритм науково-практичного підходу до оцінювання адаптивного потенціалу промислових підприємств складається з таких етапів (рис. 3): підготовчий (дослідження, проектування, коригування); аналітичний (оцінка динаміки адаптивного потенціалу промислових підприємств); прагматичний (визначення перспектив розвитку).

На першому (підготовчому) етапі необхідно визначити сукупність промислових підприємств, діяльність яких буде досліджено (табл. 3), а також обрати методи, які будуть використовуватися в процесі дослідження, визначити їх переваги та недоліки.

На другому (аналітичному) етапі формується сукупність складових та їх показників, за якими буде

проведене оцінювання та визначено рівень адаптивного потенціалу промислових підприємств (табл. 4).

Об'єктивність і достовірність оцінювання ступеня адаптивного потенціалу промислових підприємств прямо пропорційно впливає на вдосконалення адаптивно-орієнтованої системи їх тактичного та стратегічного управління.

Показники діяльності промислових підприємств мають різновекторну направленість, відповідно, це створює складність у проведенні комплексної оцінки. Тобто процес оцінювання ступеня адаптивного потенціалу промислових підприємств необхідно об'єднати в інтегральний комплексний показник за допомогою найпростіших детермінованих і стохастичних методів розрахунку інтегральних показників, а саме: середньої арифметичної стандартизованих значень; бальної оцінки; суми фактичних показників; геометричної середньої; суми відстаней до величини еталону тощо.

Характеристика результатів оцінювання ступеня адаптивного потенціалу промислових підприємств

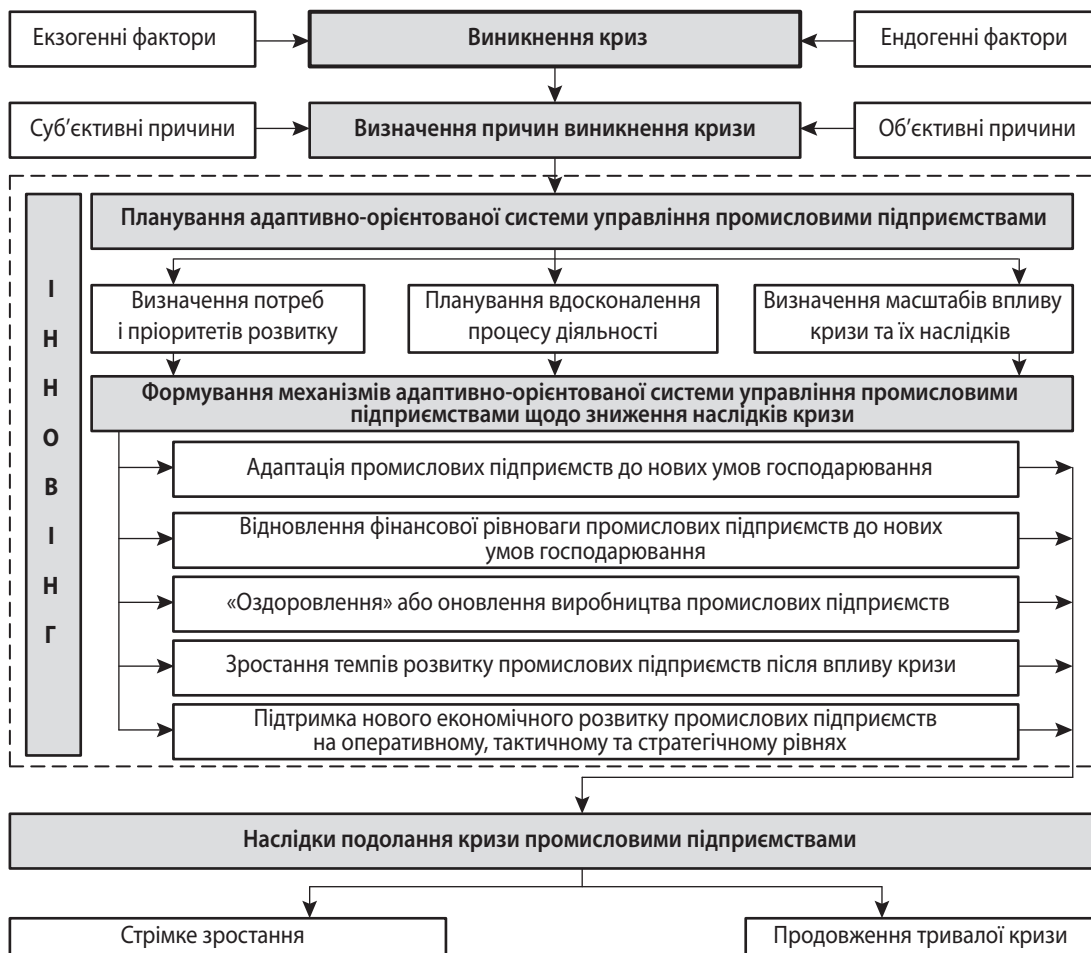


Рис. 2. Підхід до подолання наслідків криз промисловими підприємствами

емств може підвищитися за рахунок інформативності, якщо буде здійснено порівняння показників сукупності промислових підприємств.

Від об'єктивності й точності оцінки результатів діяльності машинобудівних підприємств багато в чому залежить ефективність роботи з удосконалення стратегічного управління інноваційністю підприємств.

Складність такої оцінки складається в тому, що самі показники роботи машинобудівних підприємств найчастіше виявляються досить суперечливими.

У цьому зв'язку для всебічної оцінки діяльності господарського об'єкта найбільш значущі показники в процесі аналізу результатів роботи машинобудівних підприємств пропонується об'єднати в один інтегральний показник.

Методику визначення інтегральних показників складових адаптивного потенціалу промислових підприємств наведено на рис. 4.

Результати розрахунків і якісний стан загальних інтегральних показників адаптивного потенціалу промислових підприємств за 2012–2019 рр. наведено в табл. 5 і на рис. 5.

Результати аналізу свідчать, що більша частина обраної сукупності промислових підприємств має середній рівень інтегрального показника адаптив-

ного потенціалу. Відповідно, необхідно враховувати, що процес інновіту є рушійною силою економічного зростання та інструментом вирішення майбутніх глобальних викликів з урахуванням кризових впливів.

На третьому (прагматичному) етапі визначаються перспективи розвитку. Оскільки діяльність промислових підприємств повинна швидко змінюватися під впливом упродовження інновацій, застосування та адаптації до мінливих умов господарювання, необхідно формувати ефективну адаптивно-орієнтовану систему управління, яка буде охоплювати векторні напрями в системі управління, творчості та вирішення конкретних проблем.

## ВИСНОВКИ

У сучасних умовах кризового стану та невизначеності промислові підприємства стикаються з проблемами: де закінчується одна галузь і починається інша, як взагалі можна виміряти позицію; яка є можливість застосування традиційних методів прогнозу, які лежать в основі стратегічного планування, за умов непередбачуваного навколишнього середовища; яким чином використовувати актуальну інформацію при змінах тощо.

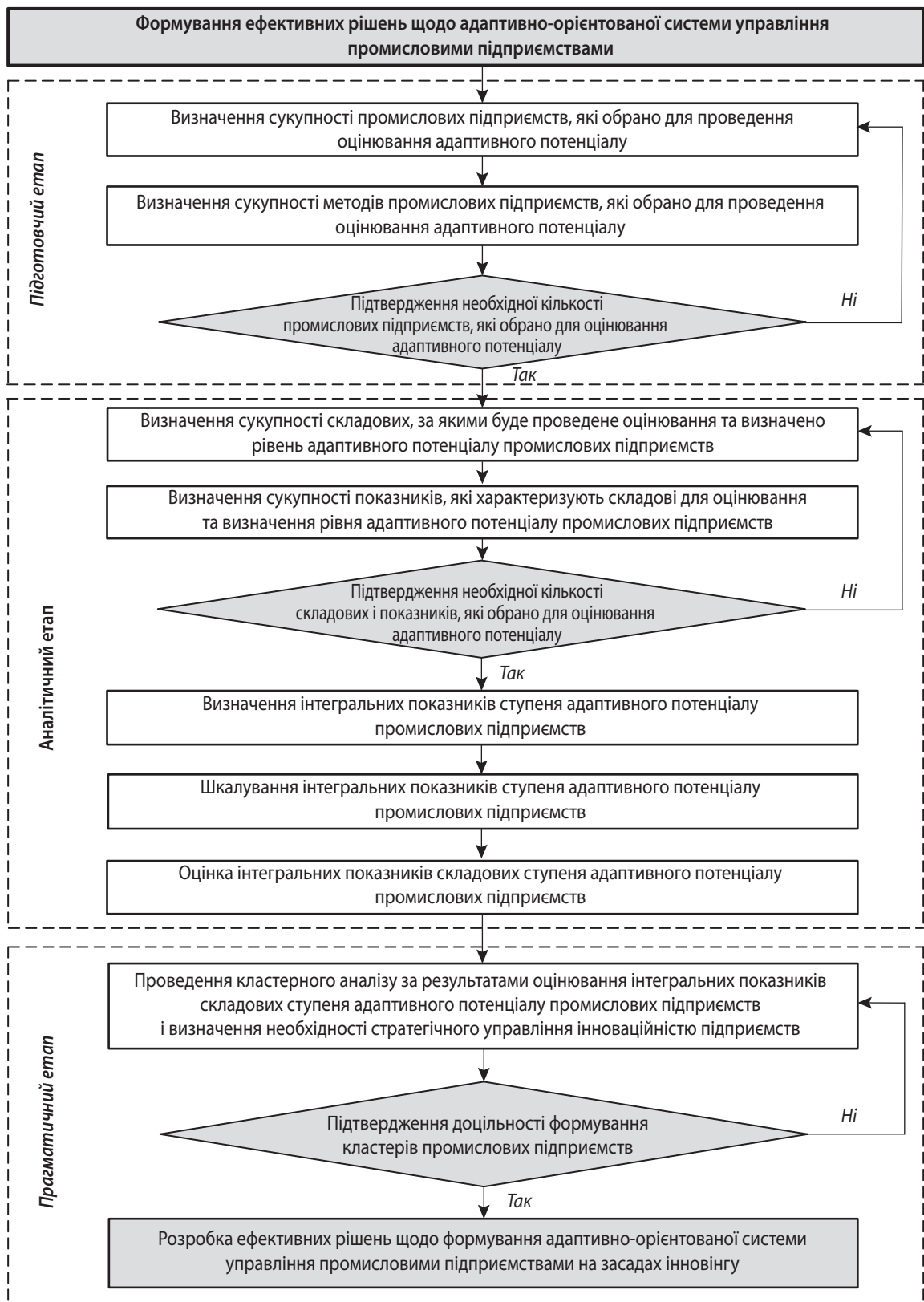


Рис. 3. Алгоритм науково-практичного підходу до оцінювання адаптивного потенціалу промислових підприємств



Таблиця 3

## Сукупність промислових підприємств, які обрано для проведення оцінювання адаптивного потенціалу

№ з/п	Назва промислового підприємства	Місце знаходження	Скорочена назва машинобудівного підприємства	Код ЄДРПОУ
1	Приватне акціонерне товариство «Харківський тракторний завод»	м. Харків	ПрАТ «ХТЗ»	05750295
2	Приватне акціонерне товариство «Харківський верстатобудівний завод»	м. Харків	ПрАТ «ХарВерст»	00223243
3	Акціонерне товариство «Харківський машинобудівний завод «Світло Шахтаря»	м. Харків	АТ «ХМЗ «Світло Шахтаря»	00165712
4	Акціонерне товариство «Турбоатом»	м. Харків	АТ «Турбоатом»	05762269
5	Приватне акціонерне товариство «Київський ремонтно-механічний завод»	м. Київ	ПрАТ «КМРЗ»	01412710
6	Приватне акціонерне товариство «Завод агро-технічних машин»	м. Запоріжжя	ПрАТ «Агромаш»	00235826
7	Приватне акціонерне товариство «Одеський машинобудівний завод»	м. Одеса	ПрАТ «ОдМЗ»	00165698
8	Приватне акціонерне товариство «Полтавський турбомеханічний завод»	м. Полтава	ПрАТ «ПТМЗ»	00110792
9	Приватне акціонерне товариство «Куп'янський машинобудівний завод»	м. Куп'янськ, Харківської обл.	ПрАТ «КМЗ»	00372307
10	Публічне акціонерне товариство «Дніпропетровський агрегатний завод»	м. Дніпро	ПАТ «ДАЗ»	14311614

Таблиця 4

## Сукупність складових і показників для оцінювання адаптивного потенціалу промислових підприємств

Назва складової	Показники складової	Умовне позначення
1	2	3
Кадрово-мотиваційна (KV)	Чисельність ПВП	KV1
	Кількість робітників з вищою освітою	KV2
	Середньомісячний заробіток	KV3
Фінансово-безпекова (FB)	Чистий прибуток	FB1
	Рентабельність виробництва	FB2
	Валовий дохід	FB3
Інноваційно-ефективна (IE)	Загальні витрати на інноваційну діяльність	IE1
	Рівень ризику від інноваційної діяльності	IE2
	Витрати на програмне забезпечення	IE3
Інвестиційно-ризикова (IR)	Довгострокові фінансові інвестиції	IR1
	Рентабельність фінансових інвестицій	IR2
	Інші фінансові інвестиції	IR3
Витратно-матеріальна (VM)	Собівартість продукції	VM1
	Витрати на 1 грн товарної продукції	VM2
	Коефіцієнт покриття запасів	VM3
Науково-перспективно-унікальна (NPU)	Витрати на розробку нової продукції	NPU1
	Витрати на науково-дослідну діяльність	NPU2
	Витрати на раціоналізацію виробництва	NPU3

ЕКОНОМІКА ПІДПРИЄМСТВА

ЕКОНОМІКА

1	2	3
Управлінсько-організаційна (UO)	Витрат на утримання апарату управління	UO1
	Витрати на систему управління	UO2
	Витрати на контрольованість процесу	UO3
Виробничо-результативна (VR)	Продуктивність праці	VR1
	Накопичена амортизація	VR2
	Фондовіддача	VR3
Маркетингово-консультативна (МК)	Витрати на дослідження ринку конкурентів	МК1
	Витрати на підвищення іміджу підприємства	МК2
	Витрати на рекламу	МК3

Таблиця 5

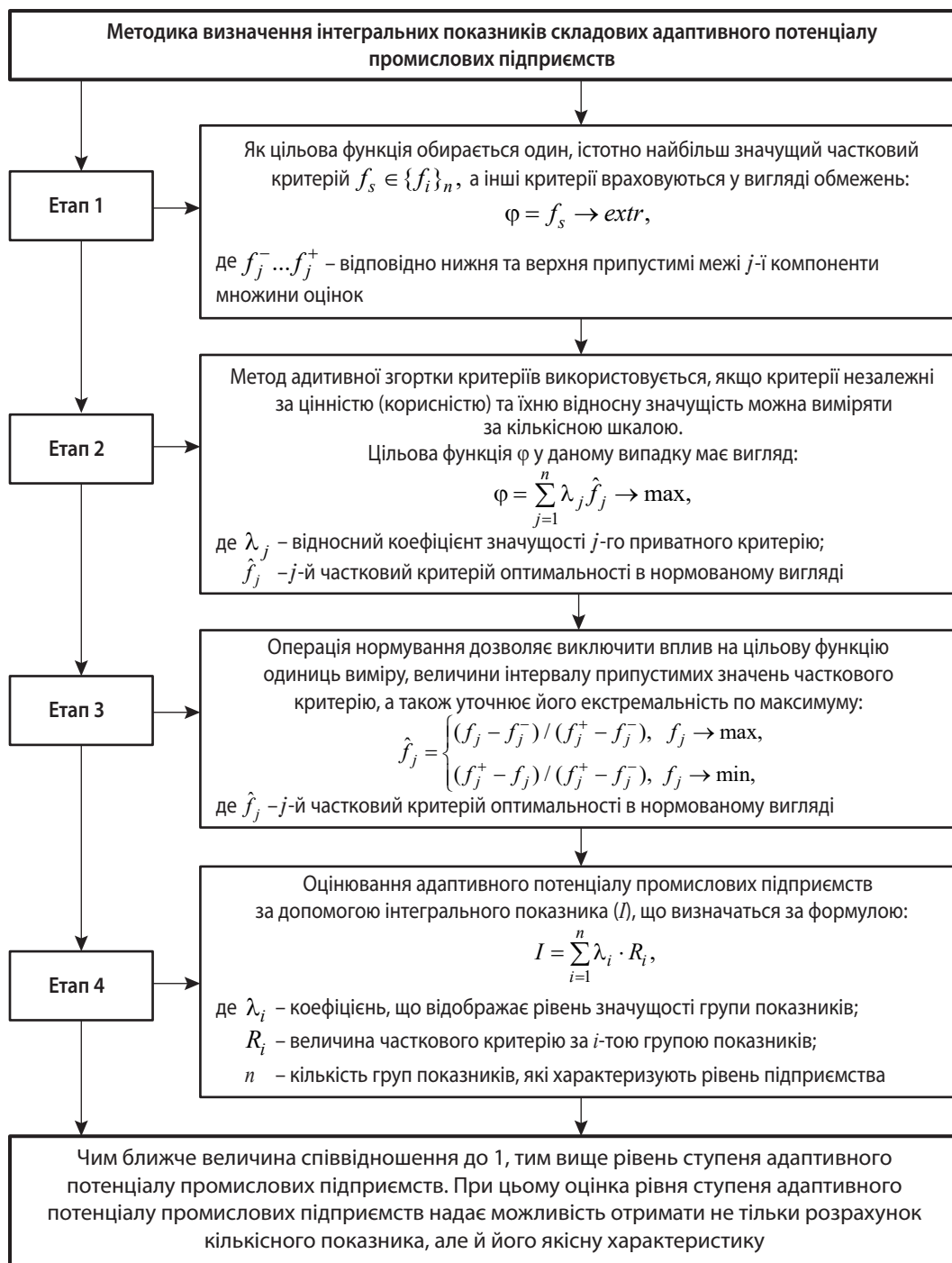
**Загальні інтегральні показники ступеня адаптивного потенціалу промислових підприємств та їх якісний вимір за 2012–2019 рр., (коефіцієнтний вимір)\***

№ з/п	Назва підприємства	Рік							
		2012	2013	2014	2015	2016	2017	2018	2019
1	ПрАТ «ХТЗ»	0,301	0,283	0,233	0,322	0,415	0,433	0,452	0,415
		Н	Н	Н	Н	С	С	С	С
2	ПрАТ «ХарВерст»	0,364	0,374	0,343	0,414	0,345	0,311	0,288	0,262
		Н	С	Н	С	Н	Н	Н	Н
3	АТ«ХМЗ «Світло Шахтаря»	0,667	0,684	0,565	0,664	0,671	0,686	0,586	0,519
		В	В	С	В	В	В	С	С
4	АТ «Турбоатом»	0,816	0,758	0,774	0,655	0,671	0,686	0,795	0,624
		В	В	В	В	В	В	В	С
5	ПрАТ «КМРЗ»	0,615	0,606	0,601	0,618	0,694	0,639	0,616	0,596
		С	С	С	С	В	В	С	С
6	ПрАТ «Агромаш»	0,504	0,490	0,424	0,429	0,309	0,316	0,457	0,477
		С	С	С	С	С	С	С	С
7	ПрАТ «ОдМЗ»	0,561	0,564	0,579	0,560	0,546	0,639	0,659	0,615
		С	С	С	С	С	В	В	С
8	ПрАТ «ПТМЗ»	0,451	0,472	0,455	0,507	0,484	0,433	0,488	0,436
		С	С	С	С	С	С	С	С
9	ПрАТ «КМЗ»	0,403	0,327	0,363	0,437	0,367	0,404	0,342	0,377
		С	Н	Н	С	Н	С	Н	С
10	ПАТ «ДАЗ»	0,486	0,548	0,438	0,519	0,440	0,507	0,421	0,507
		С	С	С	С	С	С	С	С

**Примітка:** \* – інтервали якісної оцінки інтегрального показника ступеня оцінки рівня розвитку промислових підприємств залізничного транспортного машинобудування за шкалою Харрінгтона: ДН – дуже низький (0–0,2); Н – низький (0,2–0,37); С – середній (0,37–0,63); В – високий (0,63–0,8); ДВ – дуже високий (0,8–1).

Ключовою проблемою промислових підприємств у кризових умовах є збалансування стимулів для активного розвитку процесу інновігу. Відкриті інновації є ключовою тенденцією, оскільки промислові підприємства йдуть на будь-які умови для їх знаходження та впровадження.

Промисловим підприємствам необхідно формувати партнерські відносини між урядом і науковими колами для підтримки та проведення досліджень і розробок, що буде проривним етапом у створенні умов до адаптивної інтеграції у світове співтовариство, з урахуванням досвіду попередніх поколінь. ■



**Рис. 4. Методика визначення інтегральних показників складових адаптивного потенціалу промислових підприємств**

**ЛІТЕРАТУРА**

1. Аакер Д. Стратегическое рыночное управление / пер. с англ. под ред. Каптуревского Ю. Н. СПб. : Питер, 2002. 544 с.
2. Андрієнко В. М. Стратегічне управління підприємствами реального сектору економіки: механізми, методи, моделі : монографія. Донецьк : ДонНУ, 2012. 155 с.
3. Ареф'єва О. В., Васюткіна Н. В. Корпоративне управління: еволюція, становлення, розвиток : монографія. Київ : Ліра К, 2013. 180 с.
4. Верба В. А., Гребешкова О. М. Аналітична оцінка управлінських технологій розвитку українських підприємств. *Актуальні проблеми економіки*. 2010. № 5. С. 52–59.
5. Гринин Л. Е., Коротаев А. В. Глобальный кризис в ретроспективе. Краткая история подъемов и кризисов: от Ликурга до Алана Гринспена. 2-е изд. М. : Либроком, 2012. 336 с.
6. Глазьев С. Ю., Микерин Г. И., Тесля П. Н. Длинные волны: научно-технический прогресс и социально-экономическое развитие. 1-е изд. Новосибирск : Наука, 1991. 224 с.



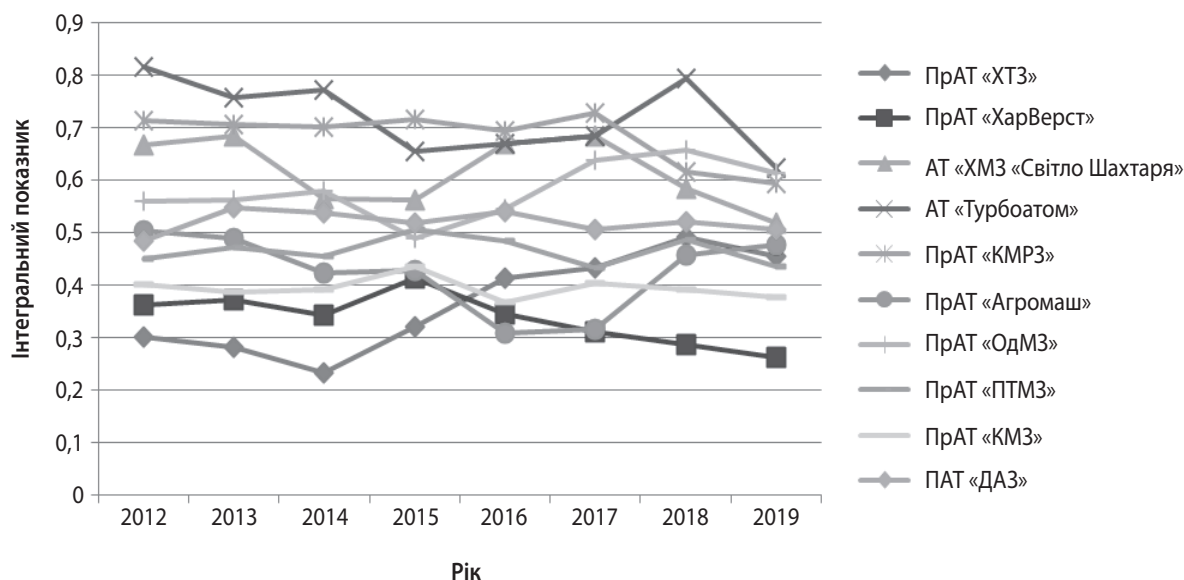


Рис. 5. Динаміка загальних інтегральних показників ступеня адаптивного потенціалу промислових підприємств за 2012–2019 рр.

7. Дикань В. Л., Пономарьова Т. В. Методичні підходи до оцінки конкурентоспроможності підприємства. *Вісник економіки транспорту і промисловості. Серія «Економіка»*. 2011. № 36. С. 100–105. URL: <http://lib.kart.edu.ua/bitstream/123456789/1209/1/Дикань.pdf>
8. Кондратьев Н. Д. Большие циклы экономической конъюнктуры: Доклад // Проблемы экономической динамики. М.: Экономика, 1989. С. 172–226.
9. Кузьмін О. Є., Мельник О. Г. Основи менеджменту : підручник. Київ : Академвидав, 2003. 416 с.
10. Мельник К. М. Адаптивне управління підприємством в умовах невизначеності. *Науковий вісник Херсонського державного університету. Серія «Економічні науки»*. 2013. Вип. 3. С. 81–85. URL: [http://www.ej.kherson.ua/journal/economic\\_03/20.pdf](http://www.ej.kherson.ua/journal/economic_03/20.pdf)
11. Міщенко А. П. Стратегічне управління : навч. посіб. Київ : Центр навчальної літератури, 2004. 366 с.
12. Прохорова В. В., Чобіток В. І. Інтелектуалізація управлінських процесів як детермінантно-мотиваційна основа бізнес-моделі підприємств. *Вісник Київського національного університету технологій та дизайну. Серія «Економічні науки»*. 2020. № 2. С. 65–75. DOI: 10.30857/2413-0117.2020.2.5
13. Прохорова В. В., Чобіток В. І. Потенціал підприємства: формування і оцінка : навч. посіб. Харків : НТМТ, 2013. 212 с.
14. Чобіток В. І. Стратегічно-цільовий комплекс інтелектуалізації управління холістичним розвитком промислових підприємств. *Бізнес Інформ*. 2020. № 3. С. 423–430. DOI: <https://doi.org/10.32983/2222-4459-2020-3-423-430>
15. Шумпетер Й. Теория экономического развития. М.: Прогресс, 1982. 456 с.
16. Яцковий Д. В. Сучасні методики оцінки конкурентоспроможності підприємства. *Вісник соціально-економічних досліджень*. 2013. Вип. 4. С. 183–188.
17. Цикли Кондратьєва // Вікіпедія. URL: [https://uk.wikipedia.org/wiki/Цикли\\_Кондратьєва](https://uk.wikipedia.org/wiki/Цикли_Кондратьєва)

## REFERENCES

- Aaker, D. *Strategicheskoye rynochnoye upravleniye* [Strategic Market Management]. St. Petersburg: Piter, 2002.
- Andriienko, V. M. *Stratehichne upravlinnia pidpriemstvamy realnoho sektoru ekonomiky: mekhanizmy, metody, modeli* [Strategic Management of Enterprises of the Real Sector of the Economy: Mechanisms, Methods, Models]. Donetsk: DonNU, 2012.
- Arefieva, O. V., and Vasiutkina, N. V. *Korporativne upravlinnia: evoliutsiia, stanovlennia, rozvytok* [Corporate Governance: Evolution, Formation, Development]. Kyiv: Lira K, 2013.
- Chobitok, V. I. "Stratehichno-tsil'ovyi kompleks intelektualizatsii upravlinnia kholistychnym rozvytkom promyslovykh pidpriemstv" [The Strategic-Targeted Complex of Intellectualization of Management of the Holistic Development of Industrial Enterprises]. *Biznes Inform*, no. 3 (2020): 423–430. DOI: <https://doi.org/10.32983/2222-4459-2020-3-423-430>
- Dykan, V. L., and Ponomaryova, T. V. "Metodychni pidkhody do otsinky konkurentospromozhnosti pidpriemstva" [Methodical Approaches to Assessing the Competitiveness of the Enterprise]. *Visnyk ekonomiky transportu i promyslovosti. Seriya «Ekonomika»*. 2011. <http://lib.kart.edu.ua/bitstream/123456789/1209/1/Дикань.pdf>
- Glazev, S. Yu., Mikerin, G. I., and Teslia, P. N. *Dlinnyye volny: nauchno-tekhnycheskiy progress i sotsialno-ekonomicheskoye razvitiye* [Long Waves: Scientific and Technological Progress and Socio-economic Development]. Novosibirsk: Nauka, 1991.
- Grinin, L. Ye., and Korotayev, A. V. *Globalnyy krizis v retrospektive. Kratkaya istoriya podemov i krizisov: ot Likurga do Alana Grinspena* [The Global Crisis in Retrospect. A Brief History of Ups and Downs: from Lycurgus to Alan Greenspan]. Moscow: Librokom, 2012.
- Kondratev, N. D. "Bolshiye tsikly ekonomicheskoy konyunktury: Doklad" [Big Cycles of the Economic Environ-

ment: A Report]. In *Problemy ekonomicheskoy dinamiki*, 172-226. Moscow: Ekonomika, 1989.

Kuzmin, O. Ye., and Melnyk, O. H. *Osnovy menedzhmentu* [Fundamentals of Management]. Kyiv: Akademvydav, 2003.

Melnyk, K. M. "Adaptyvne upravlinnia pidpriemstvom v umovakh nevyznachenosti" [Adaptive Management of Enterprise in the Conditions of Uncertainty]. *Naukovyi visnyk Khersonskoho derzhavnogo universytetu. Seriya «Ekonomichni nauky»*. 2013. [http://www.ej.kherson.ua/journal/economic\\_03/20.pdf](http://www.ej.kherson.ua/journal/economic_03/20.pdf)

Mishchenko, A. P. *Stratehichne upravlinnia* [Strategic Management]. Kyiv: Tsentri navchalnoi literatury, 2004.

Prokhorova, V. V., and Chobitok, V. I. "Intelektualizatsiia upravlinskykh protsesiv yak determinantno-motyvat-siina osnova biznes-modeli pidpriemstv" [Management Process Intellectualization as a Determinant and a Motivational Framework for Building an Enterprise Business Model]. *Visnyk Kyivskoho natsionalnogo uni-*

*versytetu tekhnolohii ta dizyainu. Seriya «Ekonomichni nauky»*, no. 2 (2020): 65-75.  
DOI: 10.30857/2413-0117.2020.2.5

Prokhorova, V. V., and Chobitok, V. I. *Potentsial pidpriemstva: formuvannia i otsinka* [Enterprise Potential: Formation and Evaluation]. Kharkiv: NTMT, 2013.

Shumpeter, Y. *Teoriya ekonomicheskogo razvitiya* [Economic Development Theory]. Moscow: Progress, 1982.

"Tsykly Kondratieva" [Kondratiev's Cycles]. Wikipedia. [https://uk.wikipedia.org/wiki/Цикли\\_Кондратьєва](https://uk.wikipedia.org/wiki/Цикли_Кондратьєва).

Verba, V. A., and Hrebeshkova, O. M. "Analitichna otsinka upravlinskykh tekhnolohii rozvytku ukrainskykh pidpriemstv" [Analytical Assessment of Management Technologies for the Development of Ukrainian Enterprises]. *Aktualni problemy ekonomiky*, no. 5 (2010): 52-59.

Yatskovyi, D. V. "Suchasni metody otsinky konkurento-spromozhnosti pidpriemstva" [Modern Methods of Assessing the Competitiveness of the Enterprise]. *Visnyk sotsialno-ekonomichnykh doslidzhen*, no. 4 (2013): 183-188.

УДК 366.013.005  
JEL: O31; O39; P42

## КЛАСИФІКАЦІЯ ФАКТОРІВ ВПЛИВУ НА РІВЕНЬ ІННОВАЦІЙНОГО ЗАБЕЗПЕЧЕННЯ СТАЛОГО РОЗВИТКУ ПІДПРИЄМСТВ

©2020 СЕКІРОЖ Я. В.

УДК 366.013.005  
JEL: O31; O39; P42

### Секірож Я. В. Класифікація факторів впливу на рівень інноваційного забезпечення сталого розвитку підприємств

У статті визначено, що для системного підходу до класифікації факторів впливу на рівень інноваційного забезпечення сталого розвитку підприємств характерна комплексна оцінка виявлення різнопланових об'єктивних факторів. Знання цих факторів, вміння виявляти їх вплив на інноваційне забезпечення підприємства дозволяють встановлювати рівень застосування системного підходу під впливом керуючих домінуючих факторів, створювати ефективний механізм управління ними. Оскільки кожний показник відображує деяку визначену економічну категорію та складається під впливом визначених економічних та інших факторів, то фактори – це гіпотетичні причини, які впливають на ряд показників, що аналізуються. У такому розумінні економічні фактори, як економічні категорії, які відображаються показниками, мають об'єктивний характер. Зроблено висновок, що перелік факторів впливу на рівень інноваційного забезпечення сталого розвитку підприємства завжди індивідуальний і залежить від внутрішніх можливостей підприємства протидіяти факторам потенційної загрози. Зовнішні фактори характеризують загальні умови погіршення ситуації, однак при належному керівництві, досконалій організації та прийнятті кваліфікованих рішень підприємство має можливість уникнути негативного впливу на рівень інноваційного забезпечення сталого розвитку підприємства, незважаючи на значний вплив зовнішнього оточення. Зазначено, що банкрутство підприємства значною мірою обумовлено внутрішніми причинами, і, перш за все, неефективним менеджментом. Усі інші причини є наслідком помилок і неефективних управлінських рішень. Проте наведені класифікації не є постійними, вони змінюються в часі, зокрема залежно від етапу життєвого циклу ринкового товару.

**Ключові слова:** інноваційне забезпечення, вплив, підприємство, рівень, показник, ефективність, сталість, розвиток.

**DOI:** <https://doi.org/10.32983/2222-4459-2020-11-249-256>

**Рис.:** 3. **Табл.:** 1. **Бібл.:** 10.

**Секірож Ярослав Васильович** – асистент кафедри економіки та менеджменту, Українська інженерно-педагогічна академія (вул. Університетська, 16, Харків, 61003, Україна)  
**E-mail:** [sekirozh.yaroslav@ukr.net](mailto:sekirozh.yaroslav@ukr.net)

UDC 366.013.005  
JEL: O31; O39; P42

### Sekirozh Ya. V. A Classification of Factors Influencing the Level of Innovative Support for Sustainable Development of Enterprises

The article determines that a systematic approach to the classification of factors influencing the level of innovative support for sustainable development of enterprises is characterized by a comprehensive assessment of the identification of various objective factors. Knowledge of these factors, the ability to identify their impact on the innovative support of the enterprise can influence the level of application of a systematic approach under the influence of dominant factors, to create an effective mechanism for managing them. Since each indicator reflects a certain economic category and is formed under the influence of certain economic and other factors, the factors are hypothetical reasons that affect a number of indicators under analysis. In this sense, economic factors such as economic categories, which are reflected in the indicators, are objective in nature. It is concluded that the list of factors influencing the level of innovative support for sustainable development of the enterprise is always individual and depends on the internal capabilities of the enterprise to counteract the factors of potential threat. External factors characterize the general conditions of deterioration, but with proper management, perfect organization and qualified decision-making, the company has the opportunity to avoid negative impact on the level of innovation support for sustainable development of the enterprise, despite the signifi-