

Dan Elefterescu*

Abstract: *The Lower Danube Museum of Călărași houses over 1400 Roman lamps, most of them discovered by the author of this paper during field research and preventive or systematic excavations made within the territory of the civil settlement of Durostorum (Ostrov-No. 4 Farm). Among these, 13 pieces fall within the proposed theme. Even though most of them were not found in a stratigraphic context, the already known chronological boundaries of the civil settlements determines the dating of the presented pieces within the 2nd-3rd centuries AD.*

Rezumat: *Muzeul Dunării de Jos Călărași deține peste 1400 de lucerne romane descoperite, în marea lor majoritate, de autorul acestor rânduri în urma cercetărilor de teren, a săpăturilor preventive sau sistematice efectuate pe teritoriul așezării civile de la Durostorum (Ostrov-Ferma 4). Dintre acestea, 13 piese se încadrează în tema propusă. Deși cele mai multe nu au fost descoperite în context stratigrafic, datarea cunoscută a așezării determină încadrarea pieselor prezentate în veacurile II-III p.Chr.*

Keywords: *Durostorum (Ostrov-No. 4 Farm), Moesia Inferior, figurative lamps, early Roman pottery.*

Cuvinte cheie: *Durostorum (Ostrov-Ferma 4), Moesia Inferior, opaițe plastice, ceramică romană timpurie.*

INTRODUCERE

Muzeul Dunării de Jos Călărași deține un număr de peste 1400 de lucerne¹ descoperite, în marea lor majoritate, de autorul acestor rânduri în urma cercetărilor de teren și sistematice efectuate pe teritoriul așezării civile de la *Durostorum*. Așezarea, aflată pe teritoriul Fermei 4–Ostrovit (cod sit 62547.01), este cunoscută în literatura de specialitate ca având legături economice și, foarte probabil, administrative cu anticul *Durostorum*, aflat la mai puțin de 3,5 km spre vest². Așa cum am mai menționat și cu alte ocazii, așezarea avea un profund caracter meșteșugăresc, certificat de adunarea din zonă a mii de piese mărunte din lut, metal,

* Muzeul Dunării de Jos, Călărași; O parte a articolului de față a fost prezentat în cadrul sesiunii Pontica 2012, Constanța.

¹ Din care o parte au făcut obiectul unor studii și articole: Petolescu 1971; Mușețeanu, Culică, Elefterescu 1980; Culică 1980; Mușețeanu, Elefterescu 1983; Mușețeanu 1987; Mușețeanu, Elefterescu 1992; Mușețeanu 1996a; Mușețeanu 1996b; Mușețeanu, Elefterescu 2008a; Mușețeanu, Elefterescu 2008b; Elefterescu 2016.

² Asupra statutului juridic vezi: Culică 1978; Mușețeanu 1990; Mușețeanu 2003; Damian, Băltăc 2007; Donevski 2016.

os și sticlă, multe rebutate³, precum și de descoperirea a numeroase cuptoare sau urme de cuptoare⁴ și gropi cu deșeuri (Fig. 1/A).

O parte din lămpile plastice (cat. 2-4, 7-11 și 13) au fost descoperite în complexe menajere (gropi de gunoi), aflate într-o zonă situată în marginea așezării (Fig. 1/B), folosită sezonier pentru extragerea lutului și refolosită, uneori concomitent, pentru depozitarea gunoaielor. Datarea acestei zone menajere, realizată pe baza descoperirilor numismatice, se întinde pe tot parcursul primelor trei sferturi ale sec. al II-lea p.Chr.⁵. Alte trei piese au fost descoperite fie fortuit pe malul Dunării (cat. 1, 5 și 12), sau în urma recuperării materialului (cat. 6), prin săpături de salvare, din complexele prăbușite.

DESPRE OPAIȚE CU REPREZENTĂRI PLASTICE

Considerate, în general, ca produse copiate, imitate sau inspirate după piesele din bronz ale Egiptului elenistic, opațiile cu reprezentări plastice încep să fie produse din a doua jumătate a sec. I p.Chr. în atelierele italice⁶, cu o dezvoltare și diversificare tipologică și numerică în sec. II-III p.Chr. Este de remarcat situația de la Viminacium, de unde provin două piese cu reprezentări în formă de cap de copil. Prima piesă, din bronz, datată în sec. I p.Chr., este considerată ca provenind din atelierele nord-italice⁷. A doua, din lut, cu mici modificări, voite, intenționate, este atribuită producătorilor locali, datată în sec. II-III p.Chr.⁸. Două piese asemănătoare din Agora Atenei datate în prima parte a sec. al III-lea p.Chr. sunt considerate ca având un model timpuriu⁹. Într-un studiu dedicat opațiilor în formă de cap de taur (cuprinzând și prototipurile din bronz și piesele grecești), Laurent Chrzanovski le împarte în opt tipuri, cu datări cuprinse între sec. II a.Chr.-II p.Chr.¹⁰; arătând de asemenea că este greu de localizat producția pe centre (în general necunoscute) și că este de preferat

³ Elefterescu 2004-2005; Elefterescu 2005a; Elefterescu 2005b; Elefterescu 2008; Elefterescu 2010a; Elefterescu 2010b; Elefterescu 2011a; Elefterescu 2011b; Elefterescu 2013.

⁴ Anghelescu 1955; Anghelescu 1971; Elefterescu 1985; Mușețeanu, Elefterescu 1992; Mușețeanu, Elefterescu, Băltăc 1998-2000; Mușețeanu, Elefterescu 2004.

⁵ Dima, Elefterescu 2009.

⁶ Sapelli 1979, 145. Imitații ale pieselor de bronz produse în epoca imperială, au forme variate, atestând diversitatea produselor din metal. Frecvente sunt formele particulare de lucerne în formă de capete de om și de animale (derivate din piesele tardo-ellenistice), de nave și de picior. Aceste forme sunt tipice sec. I p.Chr. și se caracterizează printr-o pastă foarte curată și o execuție rafinată.

⁷ Spasić-Đurić 2002, 65, 138, fig. 40.

⁸ Spasić-Đurić 2002, 138, fig. 117.

⁹ Grandjouan 1961, 73, cat. 915-916, pl. 24.

¹⁰ Chrzanovski 2002, 13.

folosirea termenului de regiuni de producție¹¹, considerent ce, credem trebuie aplicat și altor categorii ceramice. Și în cazul opaițelor plastice cu capete umane datările pot merge din sec. II-I a.Chr. până în sec. IV-V p.Chr.¹². Două piese reprezentând prima o figură feminină, a doua o figură masculină au fost descoperite la Turda (*Potaissa*), și au fost datate în sec. II-III p.Chr.¹³. Thérèse Oziol susține că lămpile plastice au fost produse în toată lumea greco-romană cu excepția, se pare, a Africi de Nord¹⁴. Această incertitudine este nuanțată de Laurent Chrzanovski care identifică existența unor imitații ale tipului VI „Standard” produse în Africa¹⁵. De menționat că, într-o măsură mai mică, continuă să circule și piese identice din metal¹⁶, acest lucru datorându-se atât aspectului artistic, rezistenței materialului¹⁷ și nu în cele din urmă costului mare de achiziționare a acestor piese (obținute prin metoda cerii pierdute)¹⁸. Mai putem lua în considerație în acest sens și refolosirea unor piese descoperite întâmplător, a căror stare de conservare, frumusețe și rezistență, justifică acest lucru.

¹¹ Chrzanovski 2002, 13. Regiunile fiind în acceptul autorului: Grecia, Asia Mică și Egipt (Alexandria); Italia (cu o producție masivă); Nordul Mării Negre (Crimeea și Sudul Rusiei) deasemenea bine reprezentată.

¹² Vezi piesele aflate în colecțiile Muzeului Universității din Bonn (Hübinger 1993, 154-158, cat. 310-325, pl. 37-38, piese produse în Italia, Egipt, Atena).

¹³ Jude, Pop 1973, 36-37, pl. XXXV/1-2; Bărbulescu 1994, 115, fig. 22/1-2; Cătișaș 2002, 281-282, cat. 187-188; Cătișaș 2006, 73, cat. 205.

¹⁴ Oziol 1977, 291.

¹⁵ Chrzanovski 2002, 18-23. tip VI „Standard”. Producție italică datată de la mijlocul sec. I p.Chr. până la sfârșitul sec. II p.Chr. Autorul specifică existența unor imitații produse în Africa, Gallia sau Germania.

¹⁶ O piesă reprezentând un cap de bachantă sau pe Bachus tânăr (?) a fost descoperită la *Porolissum* și a fost datată în sec. II-III p.Chr. (Pop 1972, 180, nr. 1, fig. 10). Datarea a fost preluată și de G. Simion (Simion 2003, 101, nr. 73, fig. 22, 73/a-d). Cloșca I. Băluță (Băluță 1979, 169, pl. II/3) considera că „*Lampa din Dacia a fost folosită în prima jumătate a secolului al II-lea e.n.*”. Aceiași datare și la Alexandru V. Matei (Matei 2006, 106, cat. 184). O piesă descoperită în necropola romană de la *Mursa*, reprezentând o mască umană este datată în sec. II-III p.Chr. (Göricke-Lukić 2011, 114, fig. 12). În colecțiile Muzeului de Arheologie din Istanbul se găsesc numeroase astfel de piese (Atasoy 2005, opaiț în formă de cap de taur, datat larg, prin analogii, în sec. I-IV p.Chr., cat. 95; două opaițe în formă de cap de Silen, cat. 99 și 101, datate sec. I-II p.Chr.; trei opaițe în formă de capete de negroizi, cat. 94, 97, 100, datate sec. I-II p.Chr., opaiț în formă de cap de cal susținând o panteră, cat. 96.

¹⁷ O lampă ce reprezintă un cap de nubian, parte componentă a unui candelabru ce suferise, se pare, mici reparații, a fost descoperită într-un nivel de sec. III p.Chr. (ZEUGMA V, 166-167, cat. 942, pl. 37. 942/a-d.). De asemenea, o piesă din bronz, reprezentând un con de pin, provenind de la Constantinopol, a fost datată în a patra parte a sec. V p.Chr. (Ross 1962, 30-31, plate XXVI, cat. 29).

¹⁸ Astfel, la Pompei în casa unui modest artizan a fost descoperit (alături de alte obiecte) un opaiț din bronz (G.R.A.L 2002, 18). Vezi și Pettinau 1990, 92.



Fig. 1. A. Localizarea siturilor de la Silistra–Durostorum și Ostrov–Durostorum; B. Vedere aeriană asupra cercetărilor arheologice de la Ostrov–Durostorum / A. The location of the archaeological sites of Silistra–Durostorum and Ostrov–Durostorum; B. Aerial view of the archaeological research from Ostrov–Durostorum.

De asemenea, nu trebuie să uităm, atunci când căutăm sursele de inspirație, de numeroasele ornamente figurative de mici dimensiuni¹⁹ ce apar pe vasele din metal, pe elementele de mobilier și nu în ultimul rând de cele ce ornau multe din opaițele din bronz²⁰ și din lut²¹. În privința paletelor atât de diversificate, uneori greu de definit, mai ales în cazul opaițelor reprezentând capete umane (zeități/mășți/figuri/personaje)²², trebuie să se țină cont de faptul că odată cu producerea lor în lut o tehnică mult mai simplă, mai facilă, mai ieftină²³, numărul producătorilor, a zonelor de producție și a

¹⁹ Vom da numai un singur exemplu (mici busturi decorative) ce ne arată nu numai posibile surse inspirație, cât și varietatea iconografică, varietate ce face de multe ori greu de încadrat imaginea/zeitatea reprezentată (Barr-Sharrar 1997, Silenus C1-C49; Dionysos C79-C94; Menade C137-C170; copiii/Eros/Dioysos C114-C136).

²⁰ Capete de Sileni(?) ce ornamentau bazinul unui opaiț votiv *trilychnis* (Rolland 1965, 156-157, cat. 355, sec. I p.Chr.); mască feminină cu numeroase variante și interpretări: a. chip feminin pe capacul ce acoperea orificiul de alimentare a unui opaiț aflat în Muzeul Național din Neapole (Valenza Mele 1977, 58-59, pl. LXXI/4); b. mască scenică (Rolland 1965, 158, cat. 357, sec. I-începutul sec. II p.Chr.); c. mască tragică (Atasoy 2005, 19, cat. 35, sec. I-II p.Chr. vezi și bogata bibliografie; Garcia Noguero, Marcias Solé 2008, 45, 48-49, și 55). Mască umană de tip frigian, ansă de opaiț (Pettinau 1990, 257, cat. 61, fig. 255, jumătatea sec. I a.Chr.; Simion 2003, 54, cat. 20, pl. XX, Fig. 7, nr. 20/a-d și Fig. 34/a-d; 55, cat. 21, pl. XXI, Fig. 7, 21a-d; 56, cat. 22, pl. XXII; 56, cat. 23, pl. XXII; 57, cat. 24); mască teatru ce ornamenta bazinul unui opaiț *trilychnis* aflat în Muzeul Național din Neapole (Valenza Mele 1977, 58, pl. LXXI/1-2, ultimul sfert al sec. II a.Chr.–primul sfert al sec. I a.Chr.); capete de “copii” (Balestrazzi 1990, fig. 2-9). Pentru elementele decorative vezi și (Balestrazzi 1990, 247-251); Amon (Rediscovering Pompeii, Conticello de Spagnolis, M./, 177-178, cat. 63; Pettinau 1990, 272, cat. 62, fig. 256, jumătatea sec. I a.Chr.).

²¹ Cap de negroid ce ornamentează baza mânerului (Lerat 1954, 23, cat. 140, pl. V); din Italia provin două piese timpurii, aflate în Muzeul Universității din Bonn. Prima este reprezentată de un opaiț având un ornament în formă de cap de negroid (ornament ce acoperă ansa), a doua are discul (disc ce ocupă practic întreaga valvă superioară) ornamentat cu un cap de negroid aproape identic (Hübinger 1993, 59-60, cat. 99 și 100, pl. 12, sec. I a.Chr.). Imaginea unui Dionysos imberb apare pe discul unui opaiț aflat în colecțiile Muzeului de Antichități din Berlin (Heres 1972, 44-45, cat. 197, pl. 25, sec. I-începutul sec. II p.Chr.) și tot din aceeași colecție avem imaginea zeului Pan (45, cat. 199, pl. 25) și reprezentări ale bustului de Silen atât din profil cât și frontal (65, cat. 361, pl. 40 și cat. 359, 363, pl. 40).

²² Vezi spre exemplu diversitatea măștilor de teatru și numeroasele posibilități de folosire a lor ca ornament (Šimko 1989; Bessi, Moncini 1980, pl. X-XII).

²³ O poziție asemănătoare la Gioia Meconcelli Notarianni și Ernesto De Carolis (Notarianni, De Carolis 1977, 28). Autorii fiind de părere că opaițele plastice din lut au apărut pe durata sec. I-II p.Chr., pentru a mulțumi gusturile consumatorilor care cereau piese mai elaborate, mai individualizate și, spunem noi, mai accesibile financiar.

piețelor (cu specificul lor cultural²⁴) se multiplică exponențial²⁵. Uneori aceste modificări, "preluări creative" ale unor modele, ajung la forme ce greu mai pot fi înțelese și catalogate²⁶. Această dezvoltare în spațiu-timp, în spațiu-geografic, în spațiu-cultural poate conduce la pierderea și/sau schimbarea semnificațiilor unor atribute și a unor caracteristici iconografice.

În sfârșit, indiferent de voința noastră, atunci când încercăm să descriem, să analizăm, să interpretăm un obiect, o situație, trebuie să ținem cont de bagajul nostru cultural, tipului de civilizație căreia îi aparținem și nu în ultimul rând de cantitatea de cunoștințe acumulată / disponibilă.

În literatura avută la dispoziție nu am găsit o tipologie recunoscută a lucernelor plastice²⁷, astfel că, în continuare, voi propune o clasificare în trei grupe morfologice a materialului de la Durostorum.

A1. Opaite cu valva superioară figurată²⁸.

Piesele aparținând acestei grupe pot fi repartizate în două subgrupe:

A1a. Opaite cu valva superioară figurată.

A1b. Opaite cu valva superioară figurată și canal deschis.

²⁴ Cât de simplă, ușoară, lipsită de inhibiții este, spre exemplu, "încreștinarea" unor piese (de multe copii identice ale unor produse "păgâne" mai timpurii sau chiar contemporane) prin alipirea însemnelor creștine, uneori fără înlăturarea celor "păgâne" Vezi Atasoy 2005, cat. 67, pe deasupra mânerului o cruce iar căpăcelul ce astupă orificiul de umplere asemănător valvei superioare a opaitei în formă de cap de taur, sec. V-VI p.Chr. Vezi și Xanthopoulou 2010, catalog.

²⁵ Având din păcate ca rezultat, de multe ori, piese de o calitate net inferioară modelelor. Vezi spre exemplu un opaite de la *Aquincum* (Topál 2003, 80-81, M 22, sfârșitul sec. I-prima parte a sec. II p.Chr., Pl. 89-90 și 190/14).

²⁶ Un opaite, sigur produs zonal (probabil nordul Mării Negre), purtând ștampila FORTIS, se prezintă ca un adevărat melanj între opaite plastice și cele de tip *Firmalampen*. Valva inferioară și jumătatea anterioară a valvei superioare au aspectul unui opaite *Firmalampen* Tipul Xa Loeschcke. Jumătatea posterioară prezintă mici perle pe bordura dreaptă și clare urme de ornament, posibil identic, pe cea stângă. Centrul piesei (discul) este ocupat în totalitate de un ornament reprezentând un cap, probabil de negroid. Deasupra acestuia, orificiu de alimentare și toarta lamelară, obturată (Sanie 1981, 165-166, cat. 33, pl. 45/a-c, sec. II-III p.Chr.). Două piese aflate în colecțiile muzeului din Saint-Germain-en-Laye descoperite la Vichy, reprezentând capete grotești, au clar ca model de inspirație o reprezentare mult mai bine definită. Probabil un opaite de bronz (poate chiar fragmentar, de aici și nevoia unui orificiu de ardere larg ce să acopere zona în care ar fi trebuit să se afle gura), reprezentând un cap de satir sau de pan (Bémont, Chew 2007, 308, cat. GA338-339, pl. 68, 493, produse ale unui atelier din Gallia Centrală, sec. I p.Chr.).

²⁷ Pentru istoricul acestei probleme vezi Barbera 1993, 185-186.

²⁸ Bémont, Chew 2007, 306.

A2. Opaițe configurate integral

Pieseale aparținând acestei grupe pot fi repartizate în două subgrupe:

A2.a. Opaițe configurate integral.

A2.b. Opaițe configurate integral și canal deschis.

Există modele iconografice (vezi opaițele „con de pin”) care sunt reprezentate în ambele grupe. Astfel, pe lângă o majoritate consistentă de piese aparținând grupei A2 există și exemplare aparținând A1b, cu canal deschis, având însă ornamentată numai valva superioară²⁹.

A3. Opaițe statueta (Pieseale plastice având încorporate sisteme de iluminat)³⁰.

Pieseale atribuite acestei grupe pot fi repartizate în două subgrupe:

A3a. În care opaițele se constituie ca piese distincte în ansamblul plastic³¹, ele putând fi astfel încadrate în tipologia consacrată/specifică (opaițelor).

A3b. În care opaițele se pierd în masa ansamblului, uneori până la dispariția de facto³².

²⁹ Exemplu o piesă din colecțiile de la Clark Ripon College, Wisconsin (Garcia 2013, 237) și o piesă din colecțiile de la British Museum (Bailey 1980, 391 și 389, nr. Q 1438, Type T, pl. 89, produs central italic, sec. IV p.Chr.–prima parte a celui următor, fără loc de descoperire).

³⁰ *Figure Lamp and Unusual Forms* (Shier 1978, 10); ...«*fusion*” de deux artefacts, la lampe et la figurine...» (Chrzanowski 2015, 40).

³¹ Celestin 1901, cat.C4, pl. 13; Walters 1914, 57-58, cat. 398, pl. XI, *Fayum*; 58, cat. 399, pl. XI, Egipt (?); 153, cat. 1020, pl. XII, Corfu; Bruneau 1965, 99-100, *lamps a colonnettes*, cat. 4384-4401; Walke 1965, 146, pl. 89/5, piesă din bronz; Oziol 1977, 217-218, cat. 645, pl. 36, sec. III–IV p.Chr.; Shier 1978, 10, *figurine with added lamp*; Möhring 1989, 862-870, *Ständerlampe*; Hübinger 1993, 91, cat. 162, pl. 21, sec. I p.Chr.; Goethert, Werner 1997, 138-141 *Statuettenlampen Aa,Ab.*; Bémont, Chew 2007, 522, cat. OI12, pl. 97, produs elenistic?, sec. I a.Chr.–începutul sec. I p.Chr., 383; Vezi și numeroasele piese descoperite la Pergam (Heimerl 2001, tafel 8/324; tafel 12/474 și 498; tafel 13/509; tafel 16/684 și 697-705; tafel 17/706-749; Crummy 2010, 56, fig. 11 (Bezzi Martini 1987). Din amfiteatrul de la *Porolissum* provine o piesă fragmentară reprezentând un personaj bărbos ținând în mâini un opaiț tip Loeschcke VIII iar pe umeri câte un opaiț de tip Loeschcke X (Bajusz 1988, 150, fig. 18; Bajusz 2003, 167, cat. 6, pl. IX/a-b, Silenus; Pripon 2006, 103, cat. 175, sec. II-III p.Chr.). Din atelierile de la Heraclea Sintica, provine o piesă plastică compusă dintr-un personaj grotesc ce ține în mâini un opaiț (Chalakov 2008, 68, cat. 25, fig.10).

³² Bruneau 1965, 153, cat. 4777, pl. 36; *Lampe-statuettes* (Chrzanowski 2011); TAIV.2.a *Lamps shaped as figurines*, TAIV.2.c *Stemmed lamps an feet* (Mlynarczyk 2012, 139-140, cat. 266-269 și 141-145, cat. 272-285); Barbera 2003, 32, fig. 23, piesa (*lucerna plastica*), reprezentând doi actori de teatru, este considerată, după caracteristicile tehnice și stilistice, ca produs al unui atelier african în prima parte a sec. III p.Chr.; Bémont, Chew 2007, cat. OI14, pl. 97, 522, produs African (?), sec. I a.Chr.-începutul sec. I p.Chr., 383; Bessi, Moncini 1980, 83, cat. 105-107, pl. XIII, sec. I-II p.Chr.; Cap de

A3c. Piese hibride care conțin atât opaițe vizibile, încadrabile în tipurile de referință cât și sisteme de iluminat încorporate³³.

CATALOG³⁴

Dionysos

Face parte (alături de piesa reprezentând un cap de Silen) dintr-o categorie mai largă, a opaițelor cu corpul (cel puțin valva superioară) în formă de cap uman (Kopflampen)³⁵, categorie iconografică care se remarcă printr-o multitudine de variante³⁶.

De remarcat, credem, și diferențele, în general minore, ce apar între piese având sigur la origine același patern metalic. Motivele pot fi multe și diferite: piesa copiată să fi avut lipsuri în această zonă; schimbarea voită a dimensiunii și formei (piesa

Satir (Vegas 1966, 124, cat. 303, a doua parte a sec. I–sec. II p.Chr.); Walters 1914, 57, cat. 397, pl. XI, Sakkara; 59, cat. 406, pl. XIII, Egipt; 63, pl. XIII, cat. 439, *Naukratis*; 64, cat. 440, pl. XI, *Fayum*; Goethert, Werner 1997, 138-141, *Statuettenlampen* B; Goethert, Werner 1997, 138-141; Goethert, Werner 1997, 159, cat. 121.

³³ Exemplu tipul de piesă reprezentând un copil slav ținând pe cap un opaiț atipic și în mâini, în zona abdominală, un opaiț ce poate fi încadrat (Pfäffi 2013, 142, cat. 156, anii 50-150 p.Chr.).

³⁴ Desene: Gabi Dobre. Fotografii: Marius Amariei, Dan Elefterescu. Prelucrare ilustrație Ștefan Viorel Gergescu.

³⁵ Walke 1965, 146; Bussière 2000, 44; Kirsch 2002, 16.

³⁶ Vezi în acest sens asemănarea (formă, dimensiuni, volumetrie, aspect general) cu un tipar de la Ószóny (Iványi 1935, 319, cat. 4611, Taf. LXX/3 und 1) și piesele de la Trier (Goethert 1991, 120-125, cat. 1, Abb. 1/1; Abb. 2/1; Abb. 3; Abb. 4 și Goethert, Werner 1997, 130-132, cat. 100, Abb. 74/1; Abb. 75.1); Augsburg (Goethert 1991, 120-125, Abb. 1/2; 2/2 și Goethert, Werner 1997, 130-132, Abb. 74/2; Abb. 75/2); *Sorvidurum* (Walke 1965, 146, pl. 89/4 și pl. 90, piesă din bronz); Merida (Pérez Outeiriño, Villaluenga Garmendia 1991-1992, lamina 14.1); *Porolissum* (Simion 2003, 101, cat. 73, Fig. 22, 73/a-d); *Fayum* (Hayes 1980, 102, nr. 404, pl. 62, reprezentându-l pe Harpocrate copil); Edfu (Bernhard 1955, 376-377, nr. 552, tabl. CLIV, sec. I p.Chr., reprezentându-l pe Dionysos/Harpocrate copil); Muzeul din Lambèse (Bussière 2000, 405, cat. 7216-7217, pl. 149, Bacchus, sec. I–mijlocul sec. II p.Chr.; Auf der Steig 2 (Kirsch 2002, 140, cat. 439, Taf. 24, cu reprezentarea Medusei); *Carnuntum* (Alram-Stern 1989, 305, nr. 638, Taf. 47, tipar cu reprezentarea unei măști); *Apulum* (Rusu-Bolindeț 1994, fig. I/1-3). În aceeași categorie pot fi cuprinse și două piese (cu loc de descoperire necunoscut) publicate de Tihámér Szentlélek (Szentlélek 1969, 85-86, nr. 116, 119, foto 116/a-b și 119/a-b). O piesă din necropolele de la *Viminacium* (Zotović, Jordović 1990, 78, Pl. LX.1, M 13a, prima parte a sec. II și Spasić-Đurić 2002, 137, fig. 117, sec. II-III p.Chr.); La fel o piesă descoperită într-un mormânt de la *Tomis* (Dobrinescu 2007, 504, cat. 4, fig. 2 reprezentarea *Isidei*? și Drăghici 2011, 177, cat. 452, fig. 115, figură feminină).

originală putea să fi fost mai alungită sau cu o bază plată și o altă înclinare a valvei superioare)³⁷; dorința de a schimba forma ciocului (în funcție de cererea pieței, de moda epocii respective).



Fig. 2.

³⁷ Un exemplu piesele de la *Apulum* (Rusu-Bolindeț 1994, fig. I/1-3); Trier (Goethert 1991, 120-125, cat. 1, Abb. 1/1; 2/1; 3-4 și Goethert, Werner 1997, 130-132, cat. 100, Abb. 74/1; 75/1); Augsburg (Goethert 1991, 120-125, Abb. 1/2; 2/2 și Goethert, Werner 1997, 130-132, Abb. 74/2; Abb. 75/2). Vezi și o piesă cu reprezentarea unei măști de Satir descoperită la Nyon (LUMIERE! 2003, 88. Cat. 101, sec. II p.Chr. Un alt exemplu, dacă în general piesele în formă de cap de negroid / (sclav) nubian sunt, indiferent de material, configurate integral, încă din primul secol apar în Egipt (Naukratis) piese având numai valva superioară în forma capului de negroid / (sclav) nubian (Bailey 1975, 268, Q 580, pl. 111).

Mai trebuie menționat ca multe piese plastice din categoria A1a au valva inferioară produsă liber, fără folosirea unui tipar, situație datorată, credem, în parte, dificultății obținerii unor mulaje după jumătatea inferioară a modelelor din bronz (majoritatea acestora având baza susținută de un picior tronconic). Spunem în parte deoarece uneori s-a dorit înclinarea valvei superioare pentru o mai bună vizibilitate a reprezentării plastice (a divinității)³⁸. Cum, în general, piesele aparținând acestui tip iconografic sunt datate în sec. I-II p.Chr.³⁹, propunem aceeași încadrare și pentru piese noastre.

Considerăm că cele cinci piese de la *Durostorum* (patru piese *Durostorum-Ostrov* (Ferma 4) și o piesă de la Silistra⁴⁰), cu toate că au fost clar produse în tipare diferite, aparțin aceluiași atelier sau aceluiași centru de producție, foarte probabil local.

1. Dionysos. A1a. (Opaiț cu valva superioară figurată), Fig. 2/1.

- Stare bună de conservare. Lipsă o parte din toartă, ciocul și o parte din bază.
- Pastă bej-castanie, densă, mici incluziuni calcaroase și paiete de mică, ardere în parametri. Firmisul roșcat cu pete brune, aderent, exfoliat în partea anterioară, nu acoperea jumătatea inferioară.
- Realizare de excepție, cu desen și detalii fin realizate. Valva superioară, în relief, reprezintă (în stil clasic) chipul lui Dionysos copil încununat de viță-de-vie și struguri. Fața bucălată, bărbia pronunțată, gura tăiată drept cu buze groase, pline. Nasul drept cu nările bine evidențiate. Ochii migdalații cu pleoape bine marcate, pupila mare, adâncită⁴¹. Părul cu cărare pe mijloc este pieptănat spre tâmpile. El pare ridicat ușor cu

³⁸ În muzeul din Constantine (Algeria) se găsește o piesă descoperită la Tiddis, reprezentând un cap de negroid având baza plată dar reprezentarea plastică înclinată spre privitor (Boussiere 2000, 405, cat. 7214, pl. 149, sec. II-V p.Chr.). La fel se întâmplă și cu o piesă de la *Apulum* (Rusu-Bolindeț 1994, 58-60, fig. 1-3).

³⁹ O piesă din lut, având valva superioară în forma capului lui Dionysos, aflată în colecțiile de la British Museum și provenind din Egipt este datată în primul sec. I p.Chr. (Bailey 1975, 268, Q 579, pl. 2 și 111). Două piese (fără loc de descoperire) publicate de Tihamér Szentléleky au fost datate (pe baza de analogii) în sec. I p.Chr. (Szentléleky 1969, 83, nr. 119, prima parte a sec. I p.Chr., nr. 116, a doua parte a aceluiași secol). Două piese produse, după părerea doamnei Karin Goethert, în atelierul de la Trier au fost datate pe bază de analogii în sec. II p.Chr. (Goethert, Werner 1997, 131). Ambele piese (de la Trier și Augsburg) au fost depuse ca ofrande funerare (Goethert 1991, 125). O lucernă având, clar, același model iconografic ca cele de mai sus a fost descoperită la Mérida (Pérez Outeiriño, Villaluenga Garmendia 1991-1992, lamina 14.1).

⁴⁰ Kuzmanov 1992, 39, cat. 284, fig. 284/a-b.

⁴¹ Este remarcabilă asemănarea formei feței și a detaliilor acesteia cu o statueta din bronz descoperită la Pompei (Rediscovering Pompeii, /Sodo, A.M./, 140, cat. 5; Kaufmann-Heinimann 1998, 216, GFV14, Abb. 158) și cu herma bifrons cu imaginea lui Dionysos adolescent ce apare în capătul tijeii unui candelabru descoperit la *Callatis* (Preda 1965, 237-238, fig. 4-5; Irimia 1966, 24-26, cat. 14; Golhelm 1994, 201, cat. 78 /cf. Simion G. 2003; Traiano 1999, 290, cat. 240, cf. Simion M.

ajutorul unei panglici (*taenia*) ale cărei capete se ridică deasupra frunții în dreptul cărării sub forma unor cornițe. Pe creștet în relief o formațiune alungită, răsucită, ce poate reprezenta tot o panglică (sau aceeași cu un mod mai complicat de așezare) sau mai probabil o coardă de viță (ce pare ornamentată cu șapte „noduri/muguri”). Părul de pe tâmple este acoperit de câte un *corymb* (reprezentat prin câte trei-patru pastile) al unei cununi de din viță-de-vie ce se arcuiește deasupra creștetului. În continuare, pe laturile chipului frunze de vie terminate cu câte un ciorchine, totul foarte bine reliefat și realizat. Oglinda mare, în formă de frunză de viță cu detalii foarte bine marcate, a fost rectificată după o rupere accidentală. La baza oglinzii orificiul de umplere. Toarta mică, nefuncțională (eventual putea fi folosită pentru prinderea preventivă a lămpii, pentru a nu cădea). Ciocul încadrat de volute. Picior înalt, conic, posibil, ușor ovalizat⁴².

- L act. = 94,8 mm; l act. = 78 mm; H act. = 50 mm.
- Inv. 2564 (nr. vechi 17844). Plaje, cercetări de teren, *passim*.
- *Analogii*: o piesă cu un desen și formă relativ identice (posibilă existența unei legături directe, din copiere în copiere, până la ștergerea unor detalii și deformarea / aplatizarea întregii valve superioare) având însă o calitate a pasteii și tehnicii net inferioare a fost descoperită la *Montana*⁴³. Același loc de descoperire îl are și un opaiț din bronz, chipul reprezentat (bucălat, nas ușor borcănăț, cârlionți în loc de ciorchini de struguri) fiind aproape identic cu cel de pe piesele noastre⁴⁴. O piesă plastică (din grupa A3), mulaj aflat în Colecția Bouvier, prezintă asemănări izbitoare, ce par a justifica existența unui model comun⁴⁵, dacă nu chiar un punct de pornire pentru piesele din zona balcanică. O piesă aflată în colecțiile muzeului din Adria, cu puncte comune (mod de organizare „stelat” a ornamentelor din jurul capului) dar cu figura adolescentină, este considerată un produs al atelierelor din centrul Italiei și datată spre sfârșitul sec. I p.Chr.⁴⁶. Annamaria Larese amintește de existența unei piese identice ce se afla

2003; Simion G. 2003, 87, Pl. L, nr. 57, fig. 29; Simion M. 2003, 161, cat. 277; Simion M. 2012, 136, cat. 174). Apropii găsim și la cele patru busturi ornamentale (*bacchusbusten*) ce ornamentau un support pliabil (*klappegestel*) descoperit la *Augst* (Kaufmann-Hainemann 1977, 120-121, cat. 189, Taf. 119-123, sec. III p.Chr.) Multe asemănări găsim și la o aplică aflată în Musée des Beaux-Arts din Lyon (Boucher 1973, 13, cat.25, bustul unei bacante). Apropiată este credem și reprezentarea figuri pe o statueta din fildeș de la *Savaria* (Zoltán 1962, fig. 13, tav. IX-X). Trăsături ale feței, practic identice apar și la o piesă din bronz (Eros-Amor) datată sec. I-II p.Chr. (Gorny & Mosch 222, 59, cat. 44).

⁴² O piesă din bronz, reprezentând o figură feminină, foarte asemănătoare ca dimensiuni, înclinație a valvei superioare, forma piciorului a fost descoperită în săpăturile de la villa gallo-romană de la Vallon FR (Gardiol 1989, fig. 3; Gardiol 1990, 157, fig. 7; Gardiol, Rebetz, Saby 1990, fig. 10; Kaufmann-Heinimann 1998, 285, GF83, Abb. 248). Funcțională pe tot parcursul sec. II p.Chr. (175), villa a fost abandonată la sfârșitul acestui secol sau începutul celui următor (176).

⁴³ Alexandrow 1981, considerat a reprezenta un Silen.

⁴⁴ Milčev, Pekov 1965, 43, fig. 1; Alexandrow 1981, considerat a reprezenta un Silen.

⁴⁵ Chrzanovski 2015, 127, cat. 93, fig. 93, Sol?, Harpocrate?, sec. I-II p.Chr.

⁴⁶ Larese 2003, 127, fig. 26, marcă AMP SYCV.

în Muzeul din Rimini⁴⁷, piesă la data publicării, pierdută. O reprezentare apropiată (Bachus juvenil?, mască teatru?) apare pe discul unui opaiț aflat în colecțiile muzeului din Saint-Germain-en-Laye⁴⁸. Din Agora Atenei avem un opaiț pe al cărui disc se află o imagine ce pare identică cu piesa noastră⁴⁹. O reprezentare apropiată și pe o lanternă de la *Karanis*⁵⁰. O reprezentare a chipului (tânăr Satyr), foarte apropiată, o găsim și la o aplică de pe toarta unei căni din bronz descoperită în *vicus*-ul de la Zugmantel⁵¹.

- *Bibliografie*: Mușețeanu, Elefterescu 1983, 119, Tip III, nr. 19, fig. 2/19; Mușețeanu 1992, 167, 183, pl. 33/26.

2. Dionysos. A1a. (Opaiț cu valva superioară figurată) (Fig. 3/2)

- Stare bună de conservare. Se păstrează aproximativ o treime din valva superioară.
- Pastă castaniu-cărămizie, fină, ușor poroasă, foarte bine arsă. Firnis castaniu-roșcat cu aderență slabă.
- Reprezentare foarte apropiată de precedentă. Apar totuși mici diferențe cel puțin pe partea păstrată. Oglinda, posibil mai mică (în comparație cu restul piesei), în forma unei frunze, fără reprezentarea nervurilor (încă o dată, pe partea păstrată). Ochii mari, migdalați, cu pleoape și sprâncene foarte bine marcate. Părul cu cărare pe mijloc este pieptănat spre tâmples, ridicat ușor cu ajutorul unei panglici (*taenia*) ale cărei capete se ridică deasupra frunții în dreptul cărării sub forma unor cornițe. Pe creștet aceeași formațiune alungită, răsucită și răsucită, având de această dată aspectul unei „funii răsucite”. Părul de pe tâmples este acoperit în partea stângă de un *corymb* (reprezentat prin câte trei pastile) al unei cununii de din viță-de-vie ce se arcuiește deasupra creștetului. În continuare, pe laturile chipului frunze de vie (având însă o formă și un aranjament diferit față de cel al piesei precedente) terminate probabil tot cu câte un ciorchine, totul foarte bine reliefat și realizat.
- Inv. 38481. Durostorum 1998, SIIC, 208 (□04A; -0,56-0,80 m), cercetări sistematice.
- Inedit.
- *Analogii*: o piesă identică (cel puțin pe zonele păstrate) este păstrată în colecțiile Muzeului Național de Arheologie din Sofia⁵². Piesa a fost descoperită la Silistra (neavând însă alte date asupra contextului și luând în considerație faptul că în monografia dedicată colecției de opaițe aflate în Muzeul din Silistra⁵³, adevărat apărută anterior, această piesă nu este amintită, nu putem face supoziții asupra apartenenței la una din zone *Durostorum*-Silistra (castru, canabae, necropole) sau așezării de la Ferma 4. Sigur piesa a fost descoperită în zonă și o putem considera ca aparținând atelierelor locale.

3. Dionysos (Fig. 3/3)

- Stare bună de conservare. Se păstrează un mic fragment.

⁴⁷ Larese 2003, 127, nota 66.

⁴⁸ Bémont, Chew 2007, D14, 53 și cat. GA237, pl.57, 482, sec. II p.Chr.?, 285).

⁴⁹ Perlzweig 1961, 86, cat. 160, pl. 6.160, începutul sec. II p. Chr.

⁵⁰ Shier 1978, 8, pl. 55. MICH 22462.

⁵¹ Amrhein, Knierrien, Löhning 2015, 146-147, cat. 59, import italic, a doua parte a sec. I p.Chr.

⁵² Kuzmanov 1992, 39, cat. 284, fig. 284a, 284b.

⁵³ Kuzmanov, Băčvarov 1986.

- Pastă castanie, fină, densă, foarte bine arsă. Firnisul castaniu acoperă numai jumătatea superioară.
- De la o piesă asemănătoare precedentelor.
- Inv. 47413. Durostorum 1999, SIIC, G41. 388 I-II (□ 09-010 (15-20 cm); -1,40-1,57-1,60 m), cercetări sistematice. Din acest complex provin mai multe descoperiri monetare datate în primele trei sferturi ale sec. II p.Chr.⁵⁴.
- Inedit.

4. Dionysos (Fig. 3/4)

- Stare bună de conservare. Se păstrează un mic fragment.
- Pastă bej-castanie, fină, densă, bine arsă. Firnis brun-castaniu.
- Reprezentare antropomorfă, probabil apropiată de precedentele. Ochii mari, cu pleoape și sprâncene foarte bine marcate. Pupila mică cu irisul marcat printr-un punct adâncit. Se păstrează marginea inferioară a orificiului de umplere situat central pe creștet, într-o zonă ornamentată probabil cu o floare⁵⁵.
- Inv. 47414. Durostorum, SIIC, cercetări sistematice.
- Inedit.

Cap de copil

Reprezentare antropomorfă, apropiată de reprezentările (lui Dionysos) de pe piesele precedente.

5. Cap de copil. A1a. (Opaiț cu valva superioară figurată) (Fig. 3/5)

- Stare bună de conservare. Se păstrează o bună parte din valva superioară.
- Pastă cărămizie, fină, densă, bine arsă. În compoziție numeroase particule de oxid de fier și incluziuni calcaroase de dimensiuni relativ mari și mici paiete de mică. Nu sunt urme de firnis. Menționăm însă că piesa a fost găsită pe malul apei după o perioadă destul de lungă după căderea din complex, din care cauză fața piesei a suferit un proces de sablare naturală.
- Fața ovală, bucălată, bărbia pronunțată cu gropiță, gura tăiată drept cu buze groase, pline. Nasul drept cu nările bine evidențiate. Ochii cu pleoape bine marcate, pupila mare adâncită. Un mic fragment din voluta de pe partea stângă ne arată că avem de a face cu un opaiț din categoria opaițelor cu volute. Se mai păstrează un fragment din bordura/marginea îngustă, neornamentată.
- Inv. 54589. Durostorum 2009. Plaje, cercetări de teren, *passim*.
- Inedit.

⁵⁴ Dima, Elefterescu 2009, 62, dupondius, cat. 109; 119, cat. 496; 138, depozit monetar, cat. 619-622.

⁵⁵ Posibil un ornament asemănător cu al unei piese descoperite la *Fayum*, reprezentându-l probabil pe Harpocrate copil. Considerată de asemenea imitație după un original din metal, piesa este dataată (prin analogii) în sec. II p.Chr. și prima parte a celui următor (Hayes 1980, 102, cat. 404, pl. 62).



Fig. 3.

Satir (?), Silen (?)

Grup de opaițe cu puține exemplare dar, nu de puține ori, greu de determinat/încadrat iconografic⁵⁶. Sunt cunoscute piese produse atât din bronz⁵⁷, cât și din lut⁵⁸.

6. Satir. A1a. (Opaiț cu valva superioară figurată) (Fig. 2/6).

- Stare relativ bună de conservare. Pe întreaga suprafață zone mari exfoliate. Lipsește o parte din oglindă și ciocul.
- Pastă cenușie, incluziuni fine, ardere în parametri, dar poziționarea piesei în cuptor a dus la diferențe de ardere. Nu se observă urme de firnis.
- Opaiț de dimensiuni medii, a cărei valvă superioară a fost obținută, foarte probabil, prin copierea unei piese din bronz. Relevantă, în acest sens, ni se pare asemănarea frapantă a

⁵⁶ Vezi Ferrari 2003, 349, "...După introducerea cultului zeului grec Pan în Italia, faunus a sfârșit prin a se identifica cu acesta..."; 629, "Reprezentările zeului (Pan) sunt frecvente în arta antică greacă și romană; ele tind uneori să se confunde cu cele ale lui Faunus, în lumea romană, și cu cele ale satirilor și silenilor, cu care se suprapun uneori figurile amintișilor Panishoi..."; 739, "...În lumea latină este destul de frecventă confuzia dintre satiri, Pan și fauni, care la origine erau ființe de natură diferită..."; 739, "...mai dificilă este în schimb diferențierea satirilor de silenii...". Un exemplu îl poate constitui o piesă din lut aflată în colecțiile Muzeului Național al Unirii Alba Iulia, la care (după părerea autorilor) "... după extragerea din tipar, meșterul a adăugat câteva mostre din lut desupra diademei reprezentând o coroaniță din frunze de laur și struguri, fapt care ne face să credem că este vorba despre o încercare de transformare a unei statuete a Venei, într-una reprezentându-l pe Dionysos/Liber Pater..." (Coroplastica 2011, 50, cat. 45).

⁵⁷ O piesă descoperită în jud. Covasna într-un loc necunoscut a fost publicată de Constantin Pop (Pop 1970, cat. 13, fig. 2/5, se apropie mai mult datorită figurii alungite); În colecțiile muzeului național din Belgrad se păstrează o piesă descoperită la Novi Beograd (*Taurunum, Pannonia Inferior*) cu valva superioară în forma unui cap de Silen? (Veličković 1972, 194, cat. 153; sec. I p.Chr., import). Două piese reprezentând capete de Silen, aflate în Muzeul Arheologic din Istanbul sunt datate în sec. I-II p.Chr. (Atasoy 2005, 55, cat. 99 și cat. 101); De la Tamuda provine o frumoasă piesă (de tradiție elenistică) reprezentând o mască de satir (Boube-Picot 1975, 107-108, cat. 89, pl. 37).

⁵⁸ *Viminacium*, (Spasić-Đurić 2002, Silen, 138, fig.118, sec. II p.Chr.); *Viminacium* necropolă, (Zotović, Jordović 1990, Silen, Pl. CLXXXVII.4, M 258, datat în vremea lui Lucius Verus, 106); *Aquileia* (Balestrazzi 1988, Mască Silen, nr.1199, pl.197. Datarea tipului, cu numeroase variante, în aria padano-danubiană sfârșitul sec. II-III p.Chr., 448); Muzeul Național din Varșovia (Bernhard 1955, 337, nr. 553, pl. CLV, produs Campanian?); Muzeul din Nicosia (Oziol 1977, 292, cat. 894 și cat. 895, pl. 49, Silen, produs elenistic); Muzeul din Guelma (Bussière 2000, 405, cat. 7218, pl. 150, Pan (?), sec. II p.Chr.); *Delos* (Bruneau 1965, 150, cat. 4755, pl. 36, produs corintian, sec. II p.Chr.); Nyon (LUMIERE! 2003, 88, cat 101, sec. II p.Chr.); Alexandria (Walters 1914, 58, cat. 402, pl. XI, cap de silen). O foarte frumoasă piesă reprezentând un cap de Silen a fost descoperită la Zugmantel (Amrhein *et alii* 2015, 106-107, cat. 43, Grab 63, a doua jumătate a sec. II-III p.Chr.).

trăsăturilor (jumătății superioare a feței) cu cele ale unei piese din bronz aflată în muzeul din Veszprem⁵⁹.

- Piesa se remarcă prin trăsăturile bine conturate, desenate de un meșter cu reale calități artistice. Ochii mari, alungiți, așezați oblic, marcați superior de o cută puternică, oblică, ce dă ideea de asprime, de încruntare. Nasul drept, puternic cu nări largi deschise deasupra gurii. Gura larg deschisă (având forma unei boabe de fasole), sugerând un urlet, un strigăt, este mărginită de o mustață bogată. Câteva neregularități ce apar pe „gura deschisă” par a sugera existența în desenul original a unor litere. Barba bogată, ascuțită, se termină cu orificiul de ardere. Urechile mari, rotunde, păroase (marcarea clară a părului). Fruntea puternic bombată se termină cu o palmetă ce mărginește orificiul de umplere. „Valva inferioară”, ce ocupă aproximativ o zecime din înălțimea piesei, a fost modelată liber. Această metodă ducând la creere, neintenționată, de piese unice în fapt.
- Realizarea, în pofida tiparului foarte bun, este grosolană și fără pretenții.
- Nu sunt urme de folosire.
- L act. = 110,9 mm; l = 74 mm; H = 49,8 mm.
- Inv. 2578. G10 (groapă menajeră), săpătură de salvare. În complex a fost descoperită și un As de la *Diva Faustina*.
- *Analogii*: O piesă ce pare foarte apropiată, aproape identică (din păcate în stare fragmentară) a fost descoperită la *Baetulo* într-un strat datat în prima parte a secolului II p.Chr.⁶⁰. Multe asemănări găsim și la o piesă aflată la Brithis Museum⁶¹. Din *Raetia* de la *Sorviodurum* provine o piesă având multe puncte comune cu piesa noastră (frunte puternic bombată, ochi bine marcați, oblici, alungiți, gură deschisă)⁶². Posibil ca în ambele cazuri să avem de a face cu un model comun. Pe discul a numeroase opaițe de tip *Firmalampen*, apare un cap de satir aproape identic cu piesa noastră⁶³. O reprezentare ușor diferită apare pe discul unui opaiț de la *Ulpia Traiana Sarmizegetusa*⁶⁴. Pe discul unui opaiț datat sfârșitul sec. I – prima parte a sec. II p.Chr., apare un cap, practic identic (dar

⁵⁹ Palágyi 2002, 14-15, cat.7, Pan, Örvényes - Hasszúréték (*villa*).

⁶⁰ Betriu 2008, 129-130, Lám.57, 1512 EST.

⁶¹ Bailey 1975, 267, Q577 EA, pl. 111, Egipt, probabil din primul secol a.Chr.

⁶² Walke 1965, 146, pl. 89.1/a-b, *kopflampe*.

⁶³ *Carnuntum* (Alram-Stern 1989, Satyrmaske: taf. 6 și nr. 284, taf. 31/284, SEXTI, 204; nr. 361, 225, datate sec. II p.Chr, 110); *Aquileia* (Buchi 1975, 50, Satyro: cat. 346, pl. XVI, 346/a-b, Tip X-a, CDESSI; 87, cat. 611, pl. XXX, 611/a-b, Tip X-a, FORTIS; 90, cat. 659, pl. XXXII, 659/a-b, Tip X-forma corta, FORTIS); *Emona* (necropolă) (Petru 1972, 172, M225, pl. XXIII/1, ATIMETI, 38; M3 (1430), pl. CXIX/7, VRSIO/F); Museo Romano di Brescia (Buchi 1973, 233, piesă purtând ștampila IEGIDI, tipo X-a “sul disco, fra due *infundibula*, testa di satiro con due cornetti sulla fronte, lungo barba, baffi, folli capelli e orecchi sporgeti”, cat. 66, Tav. 66a, 66a1, 66b); Musée D'Archéologie Nationale de Saint-Germain-en-Laye (Bémont, Chew 2007, 202, 453, D22, mască Satir sau Pan, anii 100-150, 56 și cat. IT101, pl. 28, OCTAVI, atelier nord italic?).

⁶⁴ Alicu 1994, cat. 469, import italic (39), „unele din caracterele anatomice par să indice imaginea unui satir”, APRIO (171), fig. 6/469 și 13/469.

din profil), considerat a reprezenta bustul unei herme a lui Priap⁶⁵. O relativă apropiere iconografică o găsim la două opaițe de la *Delos*⁶⁶. În muzeul din Saint-Germain-en-Laye se află cu o piesă având reprezentarea de pe valva superioară apropiată⁶⁷. O reprezentare relativ apropiată ocupă valva superioară a unui opaiț aflat în colecțiile Muzeului Național de Antichități, fondul Bujor⁶⁸. Apropieri găsim și la o piesă din bronz din colecțiile de la British Museum⁶⁹. Asemănări și la o reprezentare a lui Silvanus de la *Vindonissa*⁷⁰. O piesă din bronz, reprezentând un cap/o mască de Faun este publicată de Gavrilă Simion⁷¹. Reprezentarea se aseamănă cu piesa noastră prin forma feței (alungită), ochii mari, bine conturați, sprâncenele arcuite, urechile mari. O piesă reprezentând capul unui silen și în muzeul din Nicosia⁷².

Cap de bărbat, Zeitate (?)

Pentru a nu mări nejustificat textul, date fiind și dimensiunile fragmentului și reprezentării, am ales să alăturăm piesa categoriei Satir (?), Silen (?).

7. Cap de bărbat. A1a. (Opaiț cu valva superioară figurată) (Fig. 3/7).

- Stare bună de conservare. Se păstrează o parte valvei superioare. Desprins, în parte, pe linia de lipire.
- Pastă bej, aspră, densă, foarte bine arsă. Pasta conține pe lângă incluziuni mărunte de calcar și oxid de fier, fragmente mari (raportate la dimensiunile piesei) de, probabil, scoici și melci. Urme slabe de firnis castaniu.
- Valva superioară în forma feței unui bărbat, matur. Buze groase, gură tăiată drept, întredeschisă. Colțurile buzelor trase mult în jos (posibil pe modelul inițial să fi fost reprezentată și o mustață “pe oală”⁷³). Nas coroiat, puternic, relativ applatizat. Ochii migdalați așezați orizontal, frumos creionați. Posibil o frunte bombată, încruntată, acoperită cu cărlionți. Pe bărbia puternică un barbișon. Sub bărbie o ușoară ridicare pare a sugera existența unui canal cu orificiu de ardere.
- Urme slabe de folosire.
- Inv. 44920. Durostorum 1998, SIIC, G41. 284 (□ 08A; -0,87-1,00 m). Descoperiri monetare datate în primele trei sferturi ale sec. II p.Chr. (vezi nota 53).
- Inedit.

⁶⁵ Hellmann 1987, 70, nr. 261, pl. XXXII.

⁶⁶ Bruneau 1965, 150-151, cat. 4756-4757, pl. 36, primul datat în sec. I p.Chr.

⁶⁷ Bémont, Chew 2007, 386, cat. OI19, pl. 98.

⁶⁸ Drăghici 2011, 178, cat. 454, pl. 40, fig. 117 și 117a.

⁶⁹ Walters 1914, 3, cat. 8, pl. I, capul lui Pan.

⁷⁰ Gonzenbach 1967, 17, Abb. 5.

⁷¹ Simion 2003, 102, cat. 74, pl. LXIV, Fig. 20, nr. 74a-b.

⁷² Oziol 1977, 292, cat. 895, pl. 49.

⁷³ Chalakov 2008, 60, cat. 6, fig. 3, *Mask of Silenus*.

- *Analogii*: cu toate că fragmentul păstrat ridică, la prima vedere (din lipsa canalului și a orificiului de ardere), probleme de încadrare (aplică, opaiț, fragment de vas...), existența unor opaițe, practic identice, în colecțiile de la Brithish Museum⁷⁴ și muzeele din Veszprem⁷⁵ și Mainz⁷⁶, curbura fragmentului păstrat, ne-au convins să introducem piesa în acest catalog. Apropiate ni se par și reprezentările de pe două piese descoperite la *Porolissum*⁷⁷ și *Potaissa*⁷⁸. Personal nu excludem posibilitatea unei singure surse de inspirație pentru aceste șase piese (*Durostorum*, Veszprem, Mainz, *Porolissum*, *Potaissa* și Smyrna). În acest grup ar putea fi incluse și două opaițe din colecțiile muzeului din Trier⁷⁹. O expresie apropiată și la o piesă aflată în colecțiile muzeului din Ontario⁸⁰. O altă piesă apropiată în Musée D'Archéologie Nationale de Saint-Germain-en-Laye⁸¹.
- Nu putem, din păcate, exclude definitiv nici posibilitatea de a avea de a face cu un fragment de vas miniatural antropomorf de forma celor de la *Apulum*⁸². Menționează cu această ocazie că astfel de vase au descoperite și în așezarea de la *Durostorum-Ostrov* (Ferma 4), vase aflate în colecțiile muzeului călărășean. Aceste vase sunt însă turnate în tipare cu valve egale iar piesa noastră, pe lângă curbură foarte strânsă, sigur provine dintr-un tipar puțin adânc. Sperăm ca descoperiri ulterioare atât fizice, cât și bibliografice să ducă la o încadrare sigură a acestui fragment.

Cap de taur

Făcând parte tot din categoria opaițelor cu valva superioară figurată (A1a), acest grup este bine reprezentat numeric.

Primele opaițe romane de acest tip turnate în lut au apărut în Italia, posibil în a doua jumătate a sec. I p.Chr., fiind considerate un produs pompeian⁸³. Unii autori le consideră ca derivate din prototipuri elenistice târzii⁸⁴, majoritatea autorilor însă, caută sursa de inspirație în piesele din bronz ale Egiptului elenistic⁸⁵. Piesele

⁷⁴ Bailey 1988, 415, Q3313, pl. 123. Piesă provenind de la Smyrna.

⁷⁵ Palágyi 2002, 42, cat. 152, Nemesvámos / Baláca (*villa*).

⁷⁶ Kirsch 2002, 140, cat. 440, pl. 24, sec. II p.Chr.

⁷⁷ Un opaiț plastic (Matei 2006, 102, cat. 171, sec. II-III p.Chr., autorul consideră opaițul de la *Porolissum* identic cu cel de la *Potaissa*).

⁷⁸ Jude, Pop 1973, 37, pl. XXXV/2; Bărbulescu 1994, 115, fig. 22/2; Cătinaș 2002, 281-282, cat. 188; Cătinaș 2006, 73, cat. 206.

⁷⁹ Goethert 1991, 127-129, Abb. 5-6, sec. II p.Chr.

⁸⁰ Hayes 1980, 102, cat. 406, pl. 62, probabil sec. II p.Chr., achiziționat în Cairo.

⁸¹ Bémont, Chew 2007, 306, OI19, pl. 98, sec. II p.Chr.

⁸² Coroplastica 2011, 61-65, cat. 68-77.

⁸³ Hellmann 1987, 59; Bémont 2002, 180.

⁸⁴ Bruneau 1965, cat. 4471-4476; Notarianni, De Carolis 1977, 28, fig. 89.

⁸⁵ Datorită faptului că într-o lucrare recentă (Topoleanu 2012, 169-171) acest tip face obiectul unei discuții largi, pertinentă și bine susținută bibliografic, considerăm nejustificată, irelevantă, reluarea discuției.

aparținând acestui tip au fost datate din a doua jumătate a sec. I p.Chr., cu o dezvoltare numerică în sec. II p.Chr., exemplare de factură locală fiind întâlnite până în sec. IV p.Chr.⁸⁶. Într-un articol recent consacrat opaițelor plastice provenind din colecții și aflate actualmente în colecțiile Muzeului Ermitaj, Nadezda Gulyaeva și Anastasia Bukina, arată că aceste lămpi apărute în primul secol p.Chr. în Italia și având ca prototipuri piese din bronz se constituie ca una din cele mai tipice tipuri de lămpi plastice ale perioadei. Autoarele mai arată (bazându-se pe studiul asupra lămpilor din Muzeul de Arheologie din Verona⁸⁷) că motivul capului de taur (*bull's head*) este unul din motivele animaliere cele mai folosite de meșteri din Italia, Asia Mică, Egipt, Africa de Nord, Gallia, Spania și Raetia⁸⁸. Laurent Chrzanovski împarte aceste opaițe în opt tipuri, cu datări între sec. II a.Chr.-II p.Chr.⁸⁹. Menționăm și existența pentru acest tip și a unor piese miniaturale⁹⁰.

8. Cap de taur. A1a. (Opaiț cu valva superioară figurată) (Fig. 3/8)

- Stare bună de conservare. Se păstrează un mic fragment. Desprins, în parte, pe linia de lipire.
- Pastă bej-castanie, fină, densă, foarte bine arsă. Firmis castaniu-deschis, aderent.
- Opaițul avea forma unui cap de taur. Vizibil un singur orificiu de ardere. Datorită poziției ușor excentrice, nu excludem însă posibilitatea existenței a două orificii, mici și foarte apropiate⁹¹.
- Urme slabe de folosire. Posibil import italic (Chrzanovski tip VI D - cu două nări)⁹².
- Inv. 42937. Durostorum 1999, SIIC, G41. 388 I-II (□ 09-010 (15-20 cm); -1,40-1,57-1,60 m). Descoperiri monetare datate în primele trei sferturi ale sec. II p.Chr. (vezi nota 53).
- Inedit.
- *Analogii*: un opaiț relativ asemănător, având însă clare afinități stilistice și calitative, se află în colecțiile Bibliotecii Naționale din Paris⁹³. În colecțiile de la British Museum găsim de asemenea două piese apropiate⁹⁴. Din colecțiile aceluiași muzeu provin trei piese

⁸⁶ Topoleanu 2012, 169.

⁸⁷ Larese, Sgreva 1996, 173 (cf. Gulyaeva, Bukina 2015, 77).

⁸⁸ Gulyaeva, Bukina 2015, 77.

⁸⁹ Chrzanovski 2002, 13.

⁹⁰ Hübinger 1993, 158, cat. 326, pl. 38, sec. I-II p.Chr., Egipt.

⁹¹ Vezi în acest sens o piesă descoperită la Pompeii (Rediscovering Pompeii /Conticello de` Spagnolis, M., cat. 74, 199-200).

⁹² Chrzanovski 2002, 18-23. tip VI „Standard”. Producție italică datată de la mijlocul sec. I p.Chr. până la sfârșitul sec. II p.Chr. Autorul specificând existența unor imitații produse în Africa, Gallia, Germania.

⁹³ Hellmann 1987, 59, cat. 224, Pl. XXVI, loc de descoperire necunoscut.

⁹⁴ Bailey 1975. Prima este descoperită la Cartagina (289, Q626, pl. 118), a doua provenind de pe teritoriul Italiei, se remarcă prin culoarea orange, asemănătoare cu a piesei noastre (334, Q 705, pl. 130).

(produse ale atelierelor italiice) apropiate ca aspect general, dimensiuni..., având câte două orificii de ardere apropiate/lipite⁹⁵. Mai spicuim, în încheiere câteva lucerne, unele relativ apropiate⁹⁶ și cu mențiunea/trimiterea la cuprinzătoarea listă de analogii dată de Florin Topoleanu⁹⁷.

Opaițe în forma conului de pin⁹⁸

Putem spune că acest grup, al lucernele ornamentate în forma conului de pin cu canal deschis, se constituie, dacă luăm în considerație numărul mare de piese (indiferent de material, epocă și loc de producție), într-un grup bine definit, compact și unitar. În general, singurele diferențe notabile țin de poziționarea sistemului de prindere (toartă pentru apucat sau toartă centrală pentru agățat) și de mărimea/vizibilitatea celor patru piciorușe de susținere. Există, bineînțeles, și rare excepții, piese având două⁹⁹ sau trei piciorușe¹⁰⁰. Apar de asemenea și piese cu baza plată, prevăzută cu o mică nervură, uneori și cu o marcă de producător¹⁰¹.

⁹⁵ Bailey 1975, 258, Q1141, pl. 47; 258-259, Q 1142, pl. 47; 259, Q 1143, pl. 47. Toate încadrate în tipul L și dateate în a doua parte a sec. II p.Chr.

⁹⁶ În Museo Civico – *Carlo Verri* – Biassono două piese prima cu un singur orificiu pentru fitil (Chrzanovski 2002, 19-20, tip.VIC, Cat. N25, fig. 12, A 99.66.14., sec. II p.Chr.. Aceiași piesă dar cu nr. de inventar A 1999.65.4 în G.R.A.L 2002, 15) și a doua cu două orificii pentru fitil (Chrzanovski 2002, 22, tip.VID, Cat. N42, fig. 26, sec. I p.Chr.); Milano (Sapelli 1979, 145, cat. 340, pl. XXXIX); *Delos* (Bruneau 1965, 153, cat. 4771-4776, pl. 36); *Glanum* (Bémont 2002, 180, cat. 240, fig. 240/a-b, a doua parte a sec. I p.Chr.); Bémont, Chew 2007, cat. OI13, pl. 97, 522, sec. I a.Chr. – începutul sec. I p.Chr., descoperit la Cartagina, 384 și cat. IT 118-120, pl. 30, 455, sec. I-II p.Chr. (prin analogii), produse ale atelierelor italiice, 206-207.

⁹⁷ Topoleanu 2012, 170-171.

⁹⁸ Pinienzapfenförmige (Iványi 1935); Pinienzapfens (Menzel 1954; Koutoussaki 2002; Pirling, Siepen 2006); Tanenzapfens (Póczy 1957); tannenzapfenförmige Lampen (Šubic 1973, 84); Lampen in Form von Pinienzapfen (Möhring 1989); form of a fir-cone (Walters 1914); form of a bunch of grapes (sic) (Szenléleky 1969); form of pinecone (Bailey 1980); pinecone lamp (Fitch, Goldman 1994; Eckardt 2002); pomme de pin (Bussière 2000; LUMIERE! 2003; Doncheva 2006; Bémont, Chew 2007); forma di pigna (Buchi 1973); configurata a pigna (Sapelli 1979); lampada a pigna (Pettinau 1990); forma configurata a pigna con beco (Granchelli, Gropelli, Rovida 1997); lucerna a pigna (Panero 2012); forma de piña (Garcia 2013); opaiț cu corp globular în formă de ananas (sic!) (Sanie 1981).

⁹⁹ Pirling 1989, Taf. 117/2a-c și 134/4, M 3698.

¹⁰⁰ Fitch, Goldman 1994, 138, cat. 1046, fig. 111; Panero 2012, cat. 12.

¹⁰¹ Exemple: o piesă din lut de la Tarragona (Rodríguez Martín 2005, 94-95, cat. 25, tip. Dressel 2 și Garcia 2013, 237). Piese din lut purtând pe bază (într-o mică porțiune circulară, neornamentată) marcă de olar (Möhring 1989, 829, cat. 35, Abb. 41:42, LTADFR; 829-830, cat. 36, Abb. 43:44, SAECULO; 830, cat. 38, Abb. 46:48; 830-831, cat. 39, Abb. 46:47, VESTA). Vezi și o piesă descoperită în 1906 la Rebuffone provincia Brescia, purtând marca C DESSI (Buchi 1973, 226, cat.

Diferențele ce apar în reprezentarea plastică a semințelor le putem pune nu numai în seama proceselor de copiere/recopieri a unor modele inițiale, pe simplificarea voit a desenului¹⁰², dar și pe seama diferitelor specii de pin ce au servit ca model și de ce nu uneori, și ca urmare a zonei geografice (cu specii de conifere diferite) în care a fost creat prototipul. Poate așa putem explica apariția unor diferențe de interpretare/înțelegere a reprezentării¹⁰³. Despre folosirea pinului și a fructului acestuia în bucătăria antică, farmacologie, cosmetică, culte, despre simbolistica și semificația reprezentărilor acestora s-a ocupat pe larg într-o lucrare recentă Ana Carmona Garcia¹⁰⁴.

Enzio Buchi consideră că tipul de lucerne “con de pin” imitații ale unor piese din bronz¹⁰⁵, sunt realizate de producătorii de *Firmalampen* tip X, și se întind pe un arc cronologic din prima jumătate a sec. II până la sfârșitul sec. III p.Chr.¹⁰⁶, opinie preluată și de Maria Sapelli¹⁰⁷. Considerăm totuși ca, în timp, o bună parte din acest

25, Tav. 25a-b). O piesă aflată în Muzeul Național din Praga descoperită la Kerci, poartă pe fund ștampila ANACLETO, litera C fiind retrogradă (Haken 1958, 81-82, cat. 88, fig. 20 și pl. II 88, a doua parte a sec. I p.Chr.). O piesă din bronz aflată în colecțiile Muzeului Lázaro Goldiano de Madrid (Garcia 2013, 243). Dintre cele șapte lămpi în formă de con de pin (ce păstrează părți din bază) descoperite la Cosa, patru au bază inelară iar una bază în formă de disc. Dintre cele patru cu bază inelară, două poartă ștampile (una cat. 1046, fig. 111, 138, ștampila retrogradă FORT/IS, cealaltă, o ștampilă fragmentară, ilizibilă), o lampă cat. 1045 o semnătură incizată iar o alta (cat. 1043, fig. 136) o marcă de olar formată din două *peltae* (Fitch, Goldman 1994, 202-204).

¹⁰² Vezi transformarea desenului (semințelor) într-o relativ simplă hașurare (Möhring 1989, 830-831, cat. 38-39, Abb. 46), tot prin hașurare fiind reprezentați cârlionții în cazul unui opaiț – cap de negroid – unde în locul cârlionților avem o simplă hașurare (Menzel 1964, 45, cat. 80, Tf. 28/80).

¹⁰³ Dăm ca exemplu câteva reprezentări plastice, practic identice a conului de pin, aparținând sec. I p.Chr., și care au interpretări diferite. Prima, reprezentând ciorchini de struguri, apare în cadrul unei scene dionisiace (Vattimo 1990, 70 și 73, foto 127), *vendemia* (culesul viilor), scena ce apare pe o latură a unui pat din bronz, aflat în Museo dei Conservatori din Roma. A doua, identică, reprezentând conuri de pin (pinienzapfen), apare sub forma unor ornamente aplicate pe o urnă cinerară de la Augst (Laur-Belart 1957(1958), 120, Taf 18B, mijlocul sec. I p.Chr.). Același tip de ornamentare apare și pe două cupe cu picior acoperite cu glazură plumbiferă, produse se pare în atelierelor de la Tarsos în sec. I a.Chr.–I p.Chr. (Hochuli-Gysel, Siegfried-Weiss, Ruoff 1981, 140, *pinienzapfenmotive*, Nr. 1 Abb. 5-7 /Chur/ și Abb. 4 /Limassol, Cipru/).

¹⁰⁴ Garcia 2013.

¹⁰⁵ În acest sens Elisa Panero atribuie glazura verde-închis ce acoperă un opaiț în formă de con de pin, dorinței producătorului de a imita piesele din bronz. (Panero 2012, 55, cat. 12, piesă descoperită în 1907 lângă *Iseion* și datată în sec. II p.Chr.).

¹⁰⁶ Buchi 1975, 205-206.

¹⁰⁷ Sapelli 1979, 145-146 “... În paralel ... producătorii de *Firmalampen* au produs un tip de lucernă plastică în formă de con de pin, ce păstrează forma tipică a ciocului de la piesele cu canal deschis...”.

tip va fi produs și în ateliere mai puțin specializate, ateliere ce serveau o piață locală, asigurând, prin copieri ¹⁰⁸o gamă tipologică și ornamentală largă, conform cererii consumatorului. Bineînțeles că piesele din bronz nu dispar, unele fiind descoperite chiar în complexe datate mai târziu¹⁰⁹.

Așa cum am mai spus, acest tip este bine reprezentat numeric, drept care vom spicui numai câteva analogii generale¹¹⁰, menționând și o piesă mai aparte din colecția Pisani Dossi¹¹¹.

¹⁰⁸ Dată fiind abundența și diferențele calitative dintre exemplarele de tip Firmalampen (vezi spre exemplu cele de tip Loeschke X semnate FORTIS, OCTAVI) și nebulosele problemele legate de statutul lor și al producătorilor multora dintre ele (Elefterescu 2016, 180-182) putem afirma că astfel de piese puteau fi copiate și reproduse și în ateliere ce nu produceau de obicei sau chiar deloc opaițe de tip Firmalampen. Să nu uităm și de raritatea tiparelor (pentru opaițe) ce poartă semnătura creatorului sau al producătorului/lucrătorului. Vezi în acest sens situația de la *Cosa* (Fitch, Goldman 1994, 202) unde pasta celor douăsprezece opaițe în formă de con de pin (din care una purtând ștampila FORTIS) este specifică atelierelor din centrul Italiei (producătorul inițial avându-și atelierul în Italia de Nord). Autoarele consideră că pot fi fie piese piratate (pirated), fie piese produse în ramuri ale atelierului de origine (*"made in a branch of the Fortis Workshop in central Italy"*).

¹⁰⁹ O piesă din bronz aflată în colecțiile de la Museo Nazionale Romano din Roma (considerată de autoare ca *tipicamente romana*) este datată în sec. II p.Chr. (Pettinau 1990, 92, fig. 169) iar o piesă din bronz provenind de la Constantinopol a fost datată în ultimul sfert al sec. V p.Chr. (Ross 1962, 30-31, plate XXVI, cat. 29).

¹¹⁰ Barboși (jud. Galați) (Sanie 1981, 163, cat. 24, pl. 46/8a-b, sec. II-III p.Chr.); *Ulpia Traiana Sarmizegetusa* (Alicu, Nemeș 1987, 75, fig. 43, pl. XXXIII.4; Alicu 1994, cat. 766, 180, fig. 6); *Samum-Cășei* (Roman 2006, 139, cat. 177, pl. 22, sec. III p.Chr.); *Intercisa* (Póczy 1957, 131, pl. XXIII/7, fără toartă înălțată); Öszöny (Iványi 1935, 263, cat. 3691, pl. LIV/1); Dunapentele (Iványi 1935, 263, cat. 3692, pl. LIV/5); *Carnuntum* (Alram-Stern 1989, 269-270, pentru cele cinci piese /nr. 543-547, Taf. 36, autoarea acceptă datarea propusă de Enzo Buchi, începutul sec. II – sfârșitul sec. III p.Chr., nota 206); *Viminacium* (Zotović, Jordović 1990, 105, Pl. 183/5, M 242, datat în vremea lui Antoninus Pius); *Siscia* (Buzov 2006, 176, Pl. 7/3-3a); *Poetovio-Zgornja Hajdina* (Gojkovič 2012, 25, cat. 64, sec. II-III p.Chr.); *Aquileia* (Buchi 1975, 205-206. Treisprezece exemplare /catalog nr. 1584-1598/, considerate de autor ca imitații ale unor piese de bronz realizate de producătorii de Firmalampen tip X); *Brescia* (Buchi 1973, cat. 25, pl. VII/25a-c, *tipo X, forma di pigna*, CDESSI, 226); *Gravisciae* (Tarquinia) (Hanoune 1970, 243-244, cat.27); *Cosa* (Fitch, Goldman 1994, 202-204, douăsprezece exemplare /cat. 1042-1053/ descoperite în contexte datate între anii 50-416, sigur multe, credem, aflate în poziții secundare); Heidelberg (Hensen 2009, 601, M68/H, sec. II p.Chr. /phase 3(2) 150/155-185/190/, Taf. 446, M68/H-11. De remarcat că în aceeași necropolă, într-un mormânt de copil a fost descoperită o teracottă în formă de con de pin (523, M67/17, sec. II p.Chr. /phase 2/3; 115/120-185/190/, Taf. 389, 67/17-7). Două piese aflate în colecțiile de la Römisch-Germanischen Zentralmuseum din Mainz au fost publicate de H. Menzel (Menzel 1954, 75, cat. 505, Abb. 61 și cat. 507, Abb 61); *Hippone* (Bussière 2000, 405, cat. 7222, pl. 151, sec. III p.Chr.);

9. Con de pin. A1b. (Opaiț cu valva superioară figurată și canal deschis) (Fig. 3/9).

- Tipul X Loeschcke (variantă) “con de pin”.
- Stare de conservare foarte bună. Se păstrează partea superioară, în formă de con de pin, fără o parte din cioc.
- Pastă cărămie cu vagi tente gălbui, puternic fin-nisipoasă, foarte multe paiete de mică, ardere de bună calitate (nu pare un produs local). Firnisul castaniu de bună calitate, aderent.
- Toarta lamelară, canelată, găurită. În spatele ei orificiu de umplere, larg, mărginit de un guler ornamentat cu V-uri crestate¹¹². Un mic rest situat posterior ne arată că piesa avea în acea zonă ori o toartă normală¹¹³ ori o mică „coadă”,¹¹⁴. O situație asemănătoare întâlnim la un opaiț descoperit în Italia la *Iseion*¹¹⁵. Pe canal un orificiu de tiraj. Sigur valva inferioară avea aspectul normal al unui opaiț de tip Firlampen.
- L act. = 84,8 mm.
- Urme de folosire.
- Inv. 38465. Durostorum 1998, SIIC, G40 [ø013b (←12,70m, ↓1,83m) -1,16m].
- *Analogii*: o piesă aproape identică se află în Muzeul din Lublijana¹¹⁶. La fel două piese descoperite la *Aquileia*¹¹⁷. Apropiată pare și o piesă (cumpărată din Egipt) aflată în colecțiile Muzeului de Artă din Budapesta¹¹⁸.

Musée D'Archéologie Nationale de Saint-Germain-en-Laye (Bémont, Chew 2007, 445, cat. IT121, pl. 30, 207); O piesă aflată în muzeul Universității din Zürich este datată în sec. II-III p.Chr. (Koutoussaki 2002, 25, cat. IX, pl. 4/6-8); Un opaiț asemănător cu piesa de la Zürich, în catalogul expoziției LUMIERE! 2003, 87. Cat. 99.

¹¹¹ Granchelli, Gropelli, Rovida 1997, 110, cat. 187, pl. 25. Ornamentul, în forma unor “tuberculi” nu acoperă marginile celor două valve, existând o bandă lisă, clară, în zona de lipire. Piesa a fost datată prin analogie în sec. II-III p.Chr. Posibil datorate unor diferențe dimensionale între cele două valve (n.a.).

¹¹² Ornament întâlnit și la două piese, din bronz, de proveniență italică, aflate în colecțiile de la British Museum (Walters 1914, 6-7, nr. 33, pl. I și nr. 34; Bailey 1996, 22, Q3611, Q3612, pl. 24, ultimul sfert al sec. III p.Chr.). De asemenea ornamentul apare, continuat în acest caz și pe jumătate din nervura canalului, la o piesă de la *Vindomona* (von Neumann 1967, 23, cat. 245, pl. 23). Ornamentat, dar cu linii oblice, se găsește și pe „gulerul” unui opaiț de la *Poetovio* (Šubic 1973, 83, T9). Un ornament asemănător pe toarta centrală a unei piese de la *Iseion* (Panero 2012, 55, nr. 12). Un ornament punctat se află pe nervura ce mărginește canalul și orificiul de aerisire al unei piese descoperite la *Cosa* (Fitch, Goldman 1994, cat. 1046, fig. 111).

¹¹³ Sági 1954, pl. XXI/9; Póczy 1957, pl. XXIII/7.

¹¹⁴ Krefeld-Gellep (Pirling 1989, Taf. 117/2a-c și Taf. 134/4, M 3698; Pirling, Siepen 2006, 409-410, Taf. 70/1.), sec I p.Chr.; *Cosa* (Fitch, Goldman 1994, cat. 1046, fig. 111). Bussière 2000, cat. 7221, pl. 150-151, Castelum Dimmidi, începutul sec. III p.Chr., 405.

¹¹⁵ Panero 2012, 55, nr. 12, autoarea nediscutând acest aspect.

¹¹⁶ Iványi 1935, 263, cat. 3694, Pl. LIV/10.

¹¹⁷ Buchi 1975, 206-207, cat. 1587, tav. LXX/1587 a-b și cat. 1593, tav. LXX/1593 a-b.

¹¹⁸ Szenléleky 1969, 134, cat. 263/a-b.

10. **Con de pin. A2.b. (Opaiț configurat integral cu canal deschis) (Fig. 4).**

- Tipul X Loeschcke (variantă) "con de pin".
- Stare de conservare foarte bună. Se păstrează fragmente din ambele valve.
- Pastă cărămiziu-roșcat, ardere de foarte bună calitate. Datorită calităților pastei și a arderii se pare că nu a fost necesară protejarea cu firnis sau, firnisul atât de apropiat de pastă încât nu-l putem distinge.



Fig. 4.

- Dimensiuni foarte mari. Toarta lamelară, canelată, găurită. În spatele ei orificiu de umplere, larg, înălțat. Formă masivă, cu canalul extrem de scurt. Interesant că tot corpul preia forma unui con de pin, sprijinit pe patru protuberanțe.
- Urme relativ slabe de folosire.
- Inv. 51531. Durostorum 2005, SIIC, G41, 561 (□ F și ½ G între -2,20-3,00 m), cercetări sistematice. Descoperiri monetare datate în primele trei sferturi ale sec. II p.Chr. (vezi nota 53).
- *Analogii*: O piesă ce pare identică, în Muzeul din Osijek¹¹⁹. Două piese, din care una aproape identică se află în colecțiile Muzeului Municipal din Milano¹²⁰. Și tot din Italia

¹¹⁹ Celestin 1901, cat. H4, pl. 25; Filipović 1997, 77, cat. 64, sec. II p.Chr..

provin două piese cu dimensiuni apropiate și desen la fel de bine conturat¹²¹. O piesă aproape identică (diferențe la sistemul de prindere) se află în colecțiile muzeului din Alger¹²². O piesă apropiată, achiziționată în Egipt, se află în colecțiile de la British Museum¹²³. Apropiată este și o piesă de la *Poetovio*¹²⁴.

11. Con de pin (Fig. 3/11).

- Tipul X Loeschcke (variantă) “con de pin”.
- Stare de conservare relativ bună. Se păstrează un mic fragment.
- Pastă gălbuie, fină, moale, ardere sub parametri. Nu sunt urme de firnis.
- Pare, după aspectul general, să fie o copie după piesa precedentă.
- Inv. 51532. Durostorum 2005, SIIC, 554 (curățenie profil), cercetări sistematice.

12. Con de pin (Fig. 3/12).

- Tipul X Loeschcke (variantă) “con de pin”.
- Stare de conservare bună. Se păstrează un mic fragment.
- Pastă cărămizie, fină, ardere în parametri. Nu sunt urme de firnis.
- Foarte posibil să fie produs în același tipar cu piesa precedentă, (fragmentele par a proveni chiar din aceeași zonă, pereții însă sunt mai groși).
- Inv. 56895. Plaje, cercetări de teren, *passim*.

Neexistând porțiuni definitori pentru un opaiț (cu toate asemănările), nu putem, din păcate, să eliminăm și posibilitatea ca ultimile două fragmente să provină de la un suport simplu de opaiț¹²⁵ sau de la o piesă mai complexă de genul unui *thymiaterion*¹²⁶. Nu putem exclude nici posibilitatea, puțin probabilă totuși, să avem de

¹²⁰ Sapelli 1979, 146, cat. 343-344, pl. XXXIX.

¹²¹ Hübinger 1993, 83, cat. 146, pl. 18, prima parte a sec. I-II p.Chr.; Panero 2012, 55, cat. 12.

¹²² Bussière 2000, 405, cat. 7221, pl. 150-151, Castelum Dimmidi, începutul sec. III p.Chr..

¹²³ Walters 1914, 63, cat. 436 (achiziționat la Fayum); Bailey 1988, 243, Q1988EA, pl. 38, sec. II p.Chr.

¹²⁴ Šubic 1973, 83, T9.

¹²⁵ Möhring 1989, 857, nr. 81, Abb. 98, *lampenständers*.

¹²⁶ Considerate produse ale meșterilor cnidieni astfel de piese au fost descoperite în săpăturile organizate la Cnidos (Bailey 1988, 341, Q2730, pl. 82, anii 70-120) iar alte două piese în săpăturile de la „Gymnasium” (Walters 1914, 214, cat. 1410; Bailey 1988, 341, Q2733, pl. 82, anii 70-120) și (Bailey 1988, 341, Q2731, pl. 82, anii 70-120). Piese asemănătoare au mai fost descoperite la *Pergam* (Hemerl 2001, 124, cat. 324, tabel 8, grupa 9d, a doua parte a sec. I – prima parte a sec. II p.Chr.; 156-157, cat. 725-730, tabel 17, grupa 15; 159, cat. 762, tabel 18, grupa 17; 169, cat. 910, tabel 19, grupa 19 și 181, cat. 1045, tabel 22, grupa 15. De menționat că autorul definește aceste piese ca suporturi de opaiț *Standerlampen*); *Athens* (Grandjouan 1961, 76, cat. 979, fig. 979); *Herculaneum* (Bailey 1983, fig. 6, cf. Eckardt 2002, fig. 92; Bisi Ingrassia 1977, 98-99, Tipo XIc, pl. XLIX.12a-c, a doua parte a sec. I p.Chr.); *Puzzeoli* (Walters 1914, 214, cat. 1409, fig. 336; Bailey 1988, 341, Q2729, pl. 82, 80-120 p.Chr.); *Odessos* (Varna) (Minchev 1993, 44, pl. II; Doncheva 2006, 151, fișa 228); *Londra* (Bailey 1983, fig. 5, cf. Eckardt 2002, fig. 92.1261). Alte două piese, provenind din colecții particulare, se află la British Museum (Bailey 1988, 340-341, Q2727, pl. 81, fig. 151, 70-120 p.Chr.)

a face cu fragmente ale unor ornamente în formă de *pine*a aflate la partea superioară a unui tip de opaiț plastic, descoperit la Cnidos¹²⁷. Semnalăm și existența în occidentul imperiului a unor vase plastice de mici dimensiuni (ulcioare, turnate în tipar bivalv), în forma conului de pin¹²⁸.

Capsulă mac¹²⁹

Neavând decât un fragment din ansamblu și în lipsa, deocamdată, a analogiilor, vom da numai câteva repere bibliografice legate de piese în formă de capsulă de mac (sau forme apropiate / corupte)¹³⁰ și de statuetele cu purtători de torță, de lampă (de lumină)¹³¹. Menționăm și existența unui tip de opaiț bine conturat, opaiț al cărui corp poate fi considerat ca reprezentând o capsulă de mac¹³².

și (Walters 1914, 214, cat. 1408; Bailey 1988, 341, Q2728, pl. 82, 80-120 p.Ch.). Două piese fragmentare au fost descoperite și în urma cercetărilor de la Pula (Bradara 1998, 106-107/*Thymiaterial*, cat. 173, 122, TXII, cat. 181, 123, TXI.1).

¹²⁷ Bailey 1988, 340, Q2725, pl. 79 și Q2726, pl. 79, ambele piese fiind datate între anii 70-120.

¹²⁸ Corrachier 1994, 122-123, fig. 2, Vichy, sec. I p.Ch. Chiar dacă aceste vase erau produse dintr-o pastă albă și acoperite de o glazură plumbiferă, nu excludem a priori posibilitatea unor influențe, apariția unor produse copiate de meșteri din zonă.

¹²⁹ Mac. *Papaver somniferum*, fam. *Papaveraceae*, cultivat încă din antichitate în jurul Mediteranei, utilizat pentru uleiuri și în scopuri medicale. Cultivarea, scopurile, apar menționate în scrierile lui Homer, Hesiod, Hipocrat, Pliniu cel Bătrân (Pârvu 1977, 349). Ferrari 2003, 517 "...*Plantă consacrată Demetrei, apărând adesea ca atribut al zeiței în reprezentările figurate...Macul apare și printre atribuțiile zeului Hipnos, Somnul, înfățișat uneori cu o floare de mac în mână sau purtând pe cap o cunună de maci; reprezentări similare pot fi întâlnite câteodată în cazul Noptii și al Morții...*"; Galliazzo 1979, 145, "...*Ornamento non inconsueto nel mondo antico, il papavero era il sacro attributo di Artemide, Afrodite e Demetera...il simbolo del sesso femminile e soprattutto di Hipnos, del sonno conciliante che il sua lattice favoriva...*". Vezi și Poli 2015, 147-150, fig. 1-4.

¹³⁰ Piesă din lut (recipient) în formă de bulb sau capsulă de mac (considerat măr) la Krefeld-Gellep (Pirling 1997, 73, Taf. 65/a-c; Taf. 130/2, Grab 4067) și (Pirling, Siepen 2006, Taf 85/4).

¹³¹ *Lampadeforii* sau *lampedromii* (Ferrari 2003, 483); *Lyhnophoros*, (Rediscovering Pompeii, /Conticello, B., 257, cat. 180, sec. I p.Ch.); *Lampadophoros* (Salcedo 1997, 361, cat. 105, sfârșitul sec. I p.Ch.); *Lampadophor* (Garcia Noguero, Marcias Solé 2008, 9, 44, 46-47 și 55); o piesă din bronz, astăzi pierdută, reprezintă un *putti portatori di lampă* (Pettinau 1990, 92, fig. 48. Opaițul este în fapt o torță, terminată în forma unei capsule cutate); Valenza Mele 1977, 158-159, pl. LXXI/3; Atasoy 2005, 91, cat. 155, Istanbul, Eros cu torță în mână, sec. VI-VII p.Ch. și 92, cat. 156, Mercur cu torță în mână; În discuțiile asupra unei piese de bronz aflată în muzeul din Treviso, Vittorio Galliazzo arată că respectiva piesă putea fi un element izolat, element susținut vertical de un zeu (*Eros-Mars-Hypnos*) sau de un băiat în picioare (Galliazzo 1979, 146). De la Regensburg provine o statueta din bronz a unui *Genius* ce ține în mâna dreaptă un opaiț cu două ciocuri și cu corpul posibil în forma capsulei de mac (toate imaginile acestei piese sunt din față /pentru vizualizarea reprezentării principale, dar se poate observa că în jurul orificiului de alimentare se află un ornament crestă, sugerând stigmalul

13. Capsulă mac. A3a (Piesă plastică având încorporat sistem de iluminat) (Fig. 5)

- Stare de conservare bună. Se păstrează jumătate din treimile superioare, treimea inferioară în totalitate.
- Pastă bej-cărămizie, puternic fin-nisipoasă, multe paiete de mică, ardere de bună calitate (apar totuși câteva mici fisuri și o zonă în care lutul mai păstrează o tentă cenușie). Nu sunt urme de firnis. Suprafața exterioară a fost ușor și nu foarte atent finisată (prin închiderea porilor), rămânând vizibile numeroase mici accidente.
- Opaițul propriu-zis de dimensiuni mici, în forma unei capsule de mac. Cu aspect globular piesa prezintă la partea superioară un guler (sugerând stigmatul¹³³) ce mărginește orificiul de tiraj. Imediat în fața acestui se află orificiul de ardere susținut de un cioc ce iese ușor din profilul capsulei. La partea inferioară opaițul / capsula se prelungește cu un peduncul în "S" subțiat spre capăt, peduncul folosit la montarea, fixarea piesei.
- Indubitabil această piesă face parte dintr-un grup statuar fie ca piesă principală sau mai sigur, ca accesoriu secundar. Pe lângă formă în favoarea acestei ultime afirmații, se înscrie și convingerea că avem de a face cu produsul unui meșter coroplast. La această concluzie concură: ornamente exterioare (liniile verticale marcând capsula) trasate liber; pedunculul ce pare tras/obținut, cel puțin în parte din materialul rezultat în urma ornamentării și finisării exterioare; o parte din vârful pedunculului realizat liber și, nu în ultimă instanță, aspectul general, calitățile pastei, lipsa firnisului. Piesa a fost obținută într-un tipar bivalv inegal. O valvă conținea jumătate din capsulă și pedunculul pe toată lungimea (două treimi din grosimea lui), a doua valvă identică la partea superioară (capsula de mac) pastra din peduncul numai jumătatea superioară. După scoaterea din tipar și lipirea celor două jumătăți, jumătatea lipsă (o treime din profil) a pedunculului a fost completată.
- H totală = 85,8 mm. Dimensiunile opaițului: L = 49,5 mm; l (probabilă) = 56 mm; H = 31,4-36,5 mm. Dimensiunile pedunculului: Ø partea superioară = 12 mm; Ø mijloc = 13,9 mm; Ø vârf = 4,7 mm; H = 50 mm.
- Urme de folosire.
- Inv. 54602. Durostorum 2009, SIIC, G41. Descoperiri monetare datate în primele trei sferturi ale sec. II p.Chr. (vezi nota 53).

fructului) (Menzel 1964, 26, cat. 25, Taf. 10/2, *Genius Eines Mars*; Fleischer 1977, 63, cat. 10, Abb. 10, 61, a doua parte a sec. II – prima parte a sec. III p.Chr., *Genius des Jupiter Dolichenus*; Kaufmann-Heinimann 1998, 24, Abb. 4.5, *Amor aus Regensburg*). Menționăm și existența unei piese, posibil identice, Kaufmann-Heinimann 1998, 24, Abb. 4/6).

¹³² Chrzanovski 2015, 122, cat. 48-51, fig. 48-51. Acest tip (*Lampe au réservoir en forme de fruit au de bulbe*) caracterizat printr-un rezervor masiv cu profil biconvex a fost produs în Alexandria precum și în Valea Nilului din a doua parte a sec. II a.Chr. până la sfârșitul sec. I p.Chr., p. 26; Iványi 1935, 302, cat. 4332, pl. LXII/5, *Aquincum*, Tip XXXIX și cat. 4333, pl. LXII/9, Osijek, Tip XXXIX. Un opaiț de bronz în formă de capsulă de mac (*corpo e baccellato mentre*) provine de la Pompei (Pettinau 1990, 268, cat. 48, fig. 168, sfârșitul sec. I a.Chr.).

¹³³ Pârveu 1997, 350, "... fructul de mac...capsulă sferică ovoidă sau ușor ovoidă turtită cu stigmat persistent...".

- *Analogii:* De la *Sorviodonum* provine o statueta din bronz reprezentând un amoraș în haine militare, ce ține în mâna stângă o tulpină de mac cu capsula în vârful¹³⁴. Piesa, ce se înscrie în seria pieselor de la Regensburg, ne poate da credem, o imagine a ansamblului din care putea face parte opaițul nostru. În muzeul din Treviso se găsesc trei piese din bronz reprezentând capsule de mac, ce se înscriu clar în aceeași gamă, făcând parte, într-o formă sau alta, din sisteme de iluminat¹³⁵.

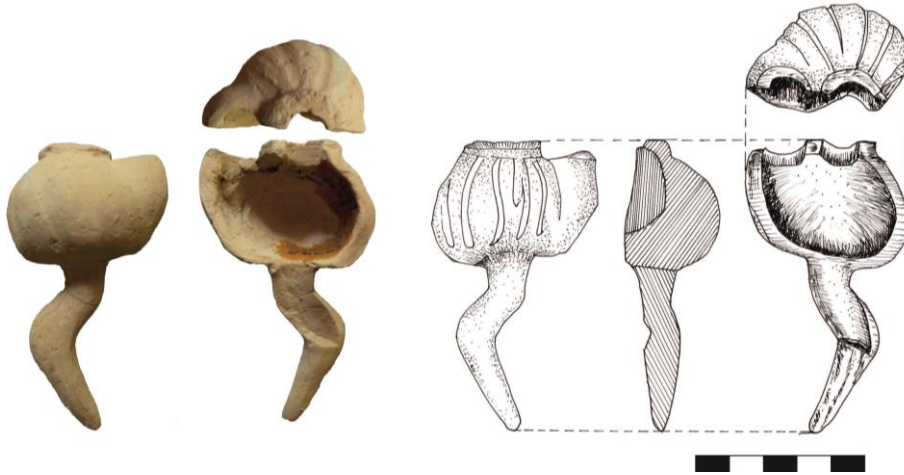


Fig. 5.

CONCLUZII

a. Numărul de piese ce pot fi încadrate în această categorie este mic față de restul opaițelor descoperite în așezarea de la *Durostorum*-Ostrov (Ferma 4).

b. În afara pieselor cu reprezentarea lui Dionysos și a capului de copil care pot (datorită calității pastei, aspectului general, dar mai ales al numărului) fi considerate produse zonale, poate chiar locale, nu există nici un alt indiciu palpabil care să ne facă să atribuim restul opaițelor unor ateliere locale. O posibilă interpretare ca produs local o poate primi eventual ultima piesă (cat. 13), în așezarea de la *Durostorum*-Ostrov (Ferma 4) existând numeroase ateliere de coroplaști cu o bogată activitate¹³⁶. În sfârșit, putem afirma, cu siguranță, că piesa cu numărul de cat. 7 (în colecțiile muzeului călărășan mai există două opaițe de tip *Firmalampen* ce au aceleași caracteristici ale pastei, ale firnisului, identice și ca aspect general) nu a fost produsă în așezare.

¹³⁴ Kaufmann-Heinimann 1998, 275, GF64, Abb. 237.

¹³⁵ Galliazzo 1979, 145, cat. 54, foto 54, sec. I-II p.Chr. și 146, cat. 55-56, foto 55-56.

¹³⁶ Știrbulescu 2004; Băltăc, Știrbulescu 2007-2008; Știrbulescu 2010.

c. Nu putem ignora influența pe care o avea în cotidianul zonei imediata vecinătate a castrului și a așezării civile aferente, cu amestecul de culturi și de credințe.

d. Datăm piesele prezentate, ținând cont, acolo unde este cazul, de datarea complexelor din care provin, în sec. I-II p.Chr.

BIBLIOGRAFIE

- Alexandrow, G. 1981, *Montana*, Sofia.
- Alicu, D. 1994, *Opaițele romane de la Ulpia Traiana Sarmizegetusa*, BiblMusNap 7, București.
- Alicu, D., Nemeș, E. 1987, *Roman Lamps from Ulpia Traiana Sarmizegetusa*, BAR-IS 18, Oxford.
- Aram-Stern, E. 1989, *Die Römischen Lampen aus Carnuntum*, Viena.
- Amrhein, C., Knierrien, P., Löhnig, E. 2015, *Glanz und Alltag–Preziosen aus den Sammlungen des Römerkastell Saalburg (Mainz 2015)*, Mainz am Rhein.
- Anghel, D., Ota, R., Bounegru, G., Lascu, I. 2011, *Coroplastică, medalioane și tipare ceramice din colecțiile Muzeului Național al Unirii Alba Iulia. Catalog de expoziție*, Alba-Iulia.
- Angheliescu, N 1955, *Cercetări și descoperiri arheologice în raioanele Călărași și Slobozia*, SCIV 6, 1-2, 311-330.
- Angheliescu, N. 1971, *Figurine romane din lut ars de la Durostorum*, Pontica 4, 289-296.
- Atasoy, S. 2005, *Bronze Lamps in the Istanbul Archaeological Museum. An illustrated catalogue*, BAR-IS 1436, Oxford.
- Bailey, D.M. 1975, *A Catalogue of the Lamps in the British Museum, I. Greek, Hellenistic, and Early Roman Pottery Lamps*, Londra.
- Bailey, D.M. 1980, *A Catalogue of the Lamps in the British Museum, II. Roman Lamps made in Italy*. Londra.
- Bailey, D.M. 1983, *A Canidian relief ware sherd from London*, *AntiqJ* 63, 374-376.
- Bailey, D.M. 1988, *A Catalogue of the Lamps in the British Museum, III. Roman provincial lamps*, Londra.
- Bailey, D.M. 1996, *A Catalogue of the Lamps in the British Museum, IV. Lamps of metal and stone, and lampstands*, Londra.
- Bajusz, I. 1992, *Raport preliminar privind săpăturile arheologice executate la Porollisum în anii 1988-1991*. *Amfiteatrul*, ActaMP 16, 148-150.
- Bajusz, I. 2003, *Amfiteatrul de la Porollisum și aspectele sale cultice*, Acta MP 25, 165-194.

- Balestrazzi, E. Di Filippo 1988, *Lucerne del Museo di Aquileia. Vol. II. Lucerne romane di età repubblicana ed imperiale*, Associazione Nazionale Per Aquileia.
- Balestrazzi, E. Di Filippo 1990, *Lucerna Bronzeo da Aquileia*, *AqNostra* 41, 233-272.
- Băltâc, A., Știrbulescu, Ch. 2007-2008, *Teracote din așezarea civilă de la Ostrov (Durostorum)*, *Jud. Constanța I*, CAMNI 14-15, București, 167-202.
- Băltâc, A., Știrbulescu, Ch. 2010, *Teracote din așezarea civilă de la Ostrov (Durostorum)*, *Jud. Constanța II*, CAMNI 17, 55-70.
- Băluță, C.L. 1979, *Lămpile antice de bronz din Dacia Superior. Clasificare tipologică și cronologică*, *Sargeția* 14, 165-172.
- Barbera, M. 1993, *Un gruppo di lucerne plastiche del Museo nazionale romano. Ipotesi sulle fabbriche e sulla influenze alessandrine*, *ArchClass* 45, 1, 185-231.
- Barbera, M. 2003, *Modelli culturali egemoni sulle lucerne romano/imperiali: teatro, anfiteatro*
- Bărbulescu, M. 1994, *Potaissa—studiu monografic*, Turda.
- Barr-Sharrar, B. 1997, *The Hellenistic and Early Imperial Decorative Bust*, Mainz am Rhein.
- Bémont, C. 2002, *Les lampes de Glanum*, RAN. Supplément 34.
- Bémont, C., Chew, H. 2007, *Lampes en terre cuite Antiques. Catalogue*, Musée D'Archéologie Nationale de Saint-Germain-en-Laye, RMN, Paris.
- Bernhard, M.L. 1955, *Lampki Starożytnie*, Varșovia.
- Bessi, V., Moncini, C. 1980, *Lucerne romane nelle collezioni del Museo Teatrale alla Scala*, Museo Teatrale alla Scala, Milano.
- Betriu, R.C.i 2008, *Les Llânties Romanes de Baetula*, Tesi Doctorale defensada el 9 de Juny, Universidad de Barcelona.
- Bezzi Martini, L. 1987, *Necropoli e tombe romane di Brescia e dintorni*, Brescia.
- Bisi Ingrassia, A.M. 1977, *Le lucerne fittili dei nuovi scavi di Ercolano*, în Carandini, A. (ed.), *L'instrumentum domesticum di Ercolano e Pompei*, „L'Erma” di Bretschneider, Roma, 73-104.
- Boube-Piccot, Ch. 1975, *Les bronzes antiques du Maroc*, II, Rabat.
- Boucher, S. 1973, *Bronzes Romains figurés du Musée des Beaux-Arts de Lyon*, Lyon.
- Bradara, T. 1998, *Nalaz keramičkih svjetiljaki uz jugoistočni kut foruma u Puli (Rinvenimento de lucerne fittili sull'area accanto all'angolo sudorientale del foro di Pola)*, *HistriaArch* 29, 103-148.
- Bruneau, Ph. 1965, *Exploration Archéologique de Délos*, XXVI. *Les lampes*, 1965.
- Buchi, E. 1973, *Firmalampen e anfore „Istriae” del Museo Romano di Brescia*, în *Atti del Convegno internazionale per il XIX centenario della dedizione de „CAPITOLIUM” e per il 150 anniversario della sua scoperta*, II, 27-30 sep. 1973, Ateneo di Scienze Lettere e Arti Brescia, Brescia, 217-257.

- Buchi, E. 1975, *Lucerne del Museo di Aquileia I, lucerne romane con marchio di fabbrica*, Associazioni Nazionale per Aquileia.
- Bussière, J. 2000, *Lampes antiques d'Algérie*, Monographies Instrumentum 16, Montagnac.
- Buzov, M. 2006, *Lucerne iz Siscije (Lucernae from Siscia)*, *HistriaAnt* 14, 167-190.
- Cătinaș, A. 2002, *Opaițele romane de la Potaissa*, Teză de doctorat. Universitatea „Babeș Bolyai” Cluj-Napoca. Facultatea de Istorie și Filozofie. Cluj-Napoca.
- Cătinaș, A. 2006, *Antropomorphic Lamp (cat. 205, 206)*, în Isac, A, Roman, C.-A. (ed.), *Lychmus et Lampas. Exhibition Catalogue*, Cluj-Napoca, 73.
- Celestin, V. 1901, *Rimske svjetiljke iz Osijeka*, *VjestHrv* 5, 21-43.
- Cholakov, I.D. 2008, *A Roman Production Centre for terracottas in Heraclea Sintica (SouthWest Bulgaria)*, *ArchBulg* 12, 1, Sofia, 55-76.
- Chrzanovski, L. 2002, *Bullhead Lamps: An attempt at typological and chronological classification*, în Zhuravlev, D. (dir.), *Fire, Light and Light Equipment in the Graeco-Roman World*, BAR-IS 1019, Oxford, 13-36.
- Chrzanovski, L. 2006, *Une grande exposition lychnologique à Zalau (règion de Salaj, Roumanie)*, *Instrumentum* 23, 45.
- Chrzanovski, L. 2011, *Facéties lumineuses. Lampes-statuettes antiques d'Alexandrie dans les collections du Musée d'art et d'histoire de Genève et du Département des Antiquités grecques, étrusques et romaines du Musée du Louvre*, Milano.
- Chrzanovski, L. 2015, *Ex ORIENTE LUX. Des lampes phéniciennes aux lumières de l'Islam. Chefs-d'oeuvres de la Collection Bouvier. Catalog de l'exposition*, Université Genève, Salle des Moulages (3-27 novembre 2015), Sibiu-Genève.
- Corracher, J. 1994, *Les vases plastiques à vernis plombifère du Ier siècle après J.-C.*, *AntNat* 26, 119-127.
- Crummy, N. 2010, *Bears and Coins: The Iconography of Protection in Late Roman Infant Burials*, *Britannia* 41, 37-93.
- Culică, V. 1978, *Cu privire la lagărul legiunii a XI-a Claudia la Dunărea de Jos*, *Pontica* 11, 113-118.
- Culică, V. 1980, *O groapă menajeră din sec. II e.n. din teritoriul municipiului Durostorum*, *Pontica* 13, 315-329.
- Damian, P, Băltăc, A. 2007, *The civil Roman settlement of Ostrov-Durostorum*, în *International Colloquim Important Sites from the Pre-Roman and Roman Time on the Lower Danube Valley (4th century BC-4th century AD). Proceedings of the International Colloquim Galați, 10th-12th of May 2007*, *Istros* 14, 61-70.
- Dima, M., Elefterescu, D. 2009, *Les monnaies de Durostorum – Ostrov (4^e siècle av. J.-C.-6^e siècle ap. J.-C.)*, *Collection Moneta* 86, Wetteren.

- Dobrinescu, C. 2007, *Un opaiț cu figură antropomorfă descoperit într-un mormânt la Tomis, Pontica*, 40, 2007, 503-508.
- Doncheva, M. 2006, *Lampe et brûle-encens (thymiaterion)*, în Cullin-Mingaud, M., Doncheva, M., Landes, Chr., Huguenot, C. (eds), *Des Thraces aux Ottomans. La Bulgarie à travers les collections des musées de Varna, Catalogue de l'exposition, Montpellier*, 151, fișa 228.
- Donevski, P. 2016, *Zur Topographie von Durostorum; Durostorum. Municipium Aurelium und das Lager der Legio XI Claudia; Three epigraphic monuments from Durostorum*, în Donevski, P., *Miscellanea scientific articles*, Edition of the Museum of History-Svishtov, 53-60; 61-66; 173-180.
- Drăghici, F. 2011, *Opaițe romane din provincia Moesia Inferior*, Teză de doctorat, mms., București.
- Eckardt, H. 2002, *Illuminating Roman Britain*, *MonInstr* 23, Montagnac.
- Elefterescu, D. 1985, *Un cuptor de epocă romană pentru ceramică de la Durostorum*, *CCDJ* 1, 81-85.
- Elefterescu, D. 2004-2005, *Statuete votive din plumb de la Durostorum*, *Pontica* 37-38, 221-238.
- Elefterescu, D. 2005a, s.v. *creuzete, probe de turnare, rebuturi*, în Jugănar, G. (ed.), *Aspecte privind prelucrarea și circulația metalelor în Dobrogea din preistorie până în evul mediu*, *BibIIP-P* 1, Tulcea, 45, 60-63.
- Elefterescu, D. 2005b, s.v. *măsuțe miniaturale, statuete, din plumb*, în Jugănar, G. (ed.), *Aspecte privind prelucrarea și circulația metalelor în Dobrogea din preistorie până în evul mediu*, *BibIIP-P* 1, Tulcea, 65-67.
- Elefterescu, D. 2008, *Obiecte de os de la Durostorum (I)*, *Pontica* 41, 219-297.
- Elefterescu, D. 2010a, *Un tipar pentru turnarea bronzului descoperit la Durostorum*, *Peuce*, S.N. 8, 163-166.
- Elefterescu, D. 2010b, *Piese miniaturale din plumb de la Durostorum*, în Angelescu, M.V., Achim, I., Băltăc, B., Rusu-Bolindeț, V. Botez, V. (eds.), *Antiquitas istropontica: Mélanges d'archéologie et d'histoire ancienne offerts à Alexandru Suceveanu*, Cluj-Napoca, 493-496.
- Elefterescu, D. 2011a, *Dovezi ale producției de fibule la Durostorum-Ostrov*, în *Arheologia Mileniului I p.Chr. II*, 93-102.
- Elefterescu, D. 2011b, *A mould for casting ornamental bronze buttons discovered at Durostorum-Ostrov*, în Piso, I., Rusu-Bolindeț, V., Varga, R., Beu-Dachin, E., Mustață, S., Ruscu, L. (ed.), *Scripta classica. Radu Ardevan sexagenario dedicate*, Cluj-Napoca 2011, 127-133.
- Elefterescu, D. 2013, *Evidence of bronze working at Durostorum*, *ActaMN* 50, 1, 181-222.
- Elefterescu, D. 2016, *Tipologia ștampilelor de lămpi (Firmalampen) descoperite la Durostorum-Ostrov (Ferma 4)*, *Peuce*, S.N. 14, 2016, 159-185.

- Ferrari, A. 2003, *Dicționar de mitologie greacă și romană*, București.
- Filipović, S. 1997, *Antique Archeology subdivision (catalogue units)*, în Radić, M. (ed.), *Blago Muzeja Slavonije*, Osijek, 65-79.
- Fitch, C.R., Goldman, N.W. 1994, *COSA: The Lamps*, Memorirs of the American in Rome 39, The University of Michigan Press.
- Fleischer, R. 1977, *Eine Bronzwerkstätte in Raetien. (Rudolf Noll zum 70. Geburtstag)*, în Boucher, S. (ed.), *Actes du VIa Colloque International sur les bronzes antiques (17-21 mai 1976)*, Annales de l'Universite Jean Moulin, 61-68, Lyon.
- Galliazzo, V. 1979, *Bronzi Romani del Museo Civico di Treviso*, Roma.
- Garcia Noguero, M., Marcias Solé, J.M. 2008, *The Roman Villa of la Llosa: Visval Archaeological Guide. Virtual Reconstruction of the Roman Villa of La Llossa*, Museo Historia de Cambrils.
- Garcia, A.C. 2013, *Pinos y Arte. Ensayo de contextualización en la naturaleza desde el paleolítico a Roma*, Tezã. Universidad Politécnica de Madrid, Madrid.
- Gardiol, J-B. 1989, *Vallon FR. La villa gallo-romaine*, ArchéoSuisse 12, 136-137.
- Gardiol, J-B. 1990, *La villa gallo-romaine de Vallon FR: suite des recherches*, JbSchwUrgesch 73, 155-159.
- Gardiol, J-B., Rebetez, S., Saby, Fr. 1990, *La villa galoo-romaine de Vallon FR. Un seconde mozaïque figurée et un laraire*, AchéoSuisse 13, 169-184.
- Goethert, von K. 1991, *Die figürlichen Lampen, Statuettenlampen und Lampenfüßer aus Tonnebs Kerzenhalter im Rheinischen Landesmuseum Trier*, TZ 54, 117-215.
- Goethert, von K., Werner, von K. 1997, *Römische lampen und Leuhter*, Trier.
- Gojković, M.V. 2012, *Catalogue*, în Gojković, M.V., Žižek, I. (eds.), *Let's step out of the darkness: exhibition catalogue*, Ptuj, 17-26.
- Golhelm 1994, *Goldhelm, Schwert und Silberschätze. Reichtümer aus 6000, Jahren rumänischer vergangenheit*, Schirn Kunsthalle Frankfurt am Main 29.1.1994 – 17.4.1994 (exhibition catalogue).
- Gonzenbach, V. von 1967, *Klein votive des zweiten Jahrhunderts n.Chr. und Militär in Vindonissa*, JahrVindonissa 62, 7-30.
- Göricke-Lukić, H. 2011, *The Necropolises of Roman Mursa*, Osijek.
- Granchelli, L., Groppelli, G., Rovida, A. 1997, *Lucerne romane della collezione Pisani Dossi, Materiali e Problemi 3*, Edizioni del Gruppo Archeologico Vercellese, Vercelli.
- Grandjouan, C. 1961, *Terracottas and Plastic Lamps of the Roman Period*, The Athenian Agora 6, Princeton.
- Gulyaeva, N., Bukina, A. 2015, *Ancient figurative lamps from private collections in the Hermitage*, RepStHermMus 72, 69-84.

- Haken, R. 1958, *Roman Lamps in the Prague National Museum and other Czechoslovak Collections*, ActaMNP 12, 1-2.
- Hanoune, R. 1970, *Lampes de Graviscae*, MélangesArchéolHist 82, 237-262.
- Hayes, J.W. 1980, *Ancient Lamps in the Royal Ontario Museum. I: Greek and Roman Clay Lamps*, Toronto.
- Hellmann, M-Ch. 1987, *Lampes antiques de la Bibliothèque Nationale II*, Paris.
- Hemerl, A. 2001, *Die Römischen Lampen aus Pergamin. Von Beginn der Kaiserzeit bis zum Ende des 4 Jhs n.Chr.*, Berlin-New-York.
- Hensen, A. 2009, *Das römische Brand- und Körpergräberfeld von Heidelberg I*, ForschBerFrühgesch 108, Stuttgart.
- Heres, G. 1972, *Die Römischen Bildlampen der Berliner Antiken-Sammlung*, SchrGeschKultAntDDR 3, Berlin.
- Hochuli-Gysel, H., Siegfried-Weiss, A., Ruoff, E., *Bemerkenswerte römische Kleinfunde aus dem Welschdörfli in Chur*, ArchéoSuisse 4, 138-147.
- Hübinger, U. 1993, *Die Antiken Lampen des Akademischen Kunstmuseums der Universität Bonn*, Berlin.
- Irimia, M. 1966, *Bronzuri figurate*, Constanța.
- Iványi, D. 1935, *Die Pannonischen Lampen*, Budapesta.
- Jude, M., Pop, C. 1973, *Monumente sculpturale romane în Muzeul de Istorie Turda*, Turda.
- Kaufmann-Hainemann, A. 1977, *Die Römischen Bronzen der Schweiz. I-Augst*, Mainz.
- Kaufmann-Heinemann, A. 1998, *Götter und Lalariaen aus Augusta Raurica*, ForschAugst 26, Augst.
- Kirsch, A. 2002, *Antike Lampen in Landmuseum Mainz*, Mainz.
- Koutoussaki, L. 2002, *Antike plastische Tonlampen in der Archäologischen Sammlung der Universität Zürich*, ArchSammUnivZürich 33, 19-27.
- Kuzmanov, Gh. 1992, *Anticini lampi*, Sofia.
- Kuzmanov, Gh., Băčvarov, I. 1986, *Sammlung antiker lampen im museum von Silistra*, IzvestijaVarna 22, 43-62.
- Larese, A. 2003, *Le lucerne romane del Museo Archeologico Nazionale di Adria*, în Chrzanovski, L. (ed.), *Lychnological News*, 123-145.
- Larese, A., Sgreva, D. 1996, *Collezioni e musei archeologici del Veneto. Le lucerne fittili del Museo Archeologico di Verona. Fasc. 1*, Roma.
- Laur-Belart, R. 1957 (1958), *Augst, Bez. Liestal. BL. (Augusta Raurica 1956)*, AnnSocSuissePréhArchéo 46.
- Lerat, L. 1954, *Catalogue des collections archéologiques de Besançon. I-Les lampes antiques*, Annales Littéraires de l'Université de Besançon. Tome I, fasc. I. Serie Archéologique nr.1. Paris.
- Loeschcke, S. 1919, *Lampen aus Vindonissa*, Zurich.

- Matei, Al., V. 2006, *OPAIȚ bronz turnat LIBER PATER*, în Matei, Al., V., Pop, H., Muscă, E., Pripon, E., Bejinariu, I., *Instrumente de iluminat din Nord-Vestul României (Lighting tools from the Nord-West of Romaines)*, Zalău, 2006.
- Matei, Al., V., Pop, H., Muscă, E., Pripon, E., Bejinariu, I. 2006, *Instrumente de iluminat din Nord-Vestul României (Lighting tools from the Nord-West of Romaines)*, Zalău.
- Menzel, H. 1954, *Antike Lampen in Römisch-Germanischen Zentralmuseum zu Mainz*, Katalog 15, Mainz.
- Menzel, H. 1964, *Römische Bronzen. Bildkataloge des Kestner-Museums Hannover VI*, Hanovra.
- Milčev, A., Pekov, D. 1965, *Nouvelles trouvailles de Mihailovgrad (Montana)*, ArhSofia 7, 3, 43-52.
- Minchev, Al. 1993, *A cnidian lampstand (thymiaterion) from Odessos*, *Izvestija Varna* 24, 37-46.
- Mlynarczyk, J. 2012, *TELL ATRIB III, 1985-1995. Terracotta oil Lamps*, Varșovia.
- Möhrling, A. 1989, *Sonderformen Römischer Lampen im Römisch-Germanischen Museum Köln*, *Kölner Jahrbuch* 22, 803-873.
- Mușețeanu, C. 1990, *Contribuții privind topografia Durostorumului*, *SCIVA* 41, 3-4, 293-299.
- Mușețeanu, C. 1987, *O nouă lucernă de la Durostorum*, *SCIVA* 38, 1, 77-78.
- Mușețeanu, C. 1992, *Ceramica romană de la Durostorum*, Teză de doctorat, București.
- Mușețeanu, C. 1996a, *Les ateliers céramiques de Durostorum*, *RCRFAcra* 33, Abingdon, 17-21.
- Mușețeanu, C. 1996b, *În legătură cu câteva opaițe de la Dunărea de Jos*, *SCIVA* 47,1, 91-96.
- Mușețeanu, C. 2003, *Atelierele ceramice romane de la Durostorum (în colaborare cu Dan Elefterescu)*, *Monografii IV*, București.
- Mușețeanu, C., Culică, V., Elefterescu, D. 1980, *Lampes à estampille de Durostorum*, *Dacia*, N.S. 24, 283-307.
- Mușețeanu, C., Elefterescu, D. 1983, *Lampes romaines de Durostorum*, *Dacia*, N.S. 27, 1-2, 109-128.
- Mușețeanu, C., Elefterescu, D. 1992, *Contribuții privind ceramica romană de la Durostorum (III)*, *Pontica* 25, 221-239.
- Mușețeanu, C., Elefterescu, D. 2004, *Contribuții privind ceramica romană de la Durostorum IV*, *Peuce*, S.N. 2, 95-142.
- Mușețeanu, C., Elefterescu, D. 2008a, *Les ateliers de lampes de Durostorum*, în *Lychmological Acts* 2, Cluj-Napoca, 183-185.
- Mușețeanu, C., Elefterescu, D. 2008b, *Les ateliers de lampes de Durostorum*, în *ΦΙΛΙΑΣ ΧΑΡΙΝ. Mélanges à la mémoire de Niculae Conovici*, *CCDJ* 25, 135-148.
- Mușețeanu, C., Elefterescu, D., Băltăc, A. 1998-2000, *La typologie des fours céramiques de Durostorum*, *CAMNI* 11, 411-423.

- Neumann von, A. 1967, *Lampen und andere Beleuchtungsgeräte aus Vindobona*, Viena.
- Notarianni, G.M., De Carolis, E. (ed.) 1977, *Lucerne romane. Breve storia dell'illuminazione nell'antica Roma*. Museo Civico Archeologico 25 marzo – 22 giugno 1997, Bologna.
- Oziol, Th. 1977, *Salamine de Chypre VII: les lampes du Musée de Chypre*. Paris.
- Palágyi, S.K. 2002, *Römerzeitlich Beleuchtungsgegenstände des Museums „Laczkó Dezsó“ von Veszprem, Veszprem*.
- Panero, E. 2012, *Lucerna a pigna*, în Barella, F. (ed.), *Un Abile Dilettante. Il lapidario Morra di Lauriano da Industria*, Museo di Antichità di Torino 15 dicembre 2012–5 maggio 2013. I cataloghi / Museo di Antichità di Torino / 2. Soprintendenza per i Beni Archeologici del Piemonte e del Museo Antichità Egizie, 2012, p55.
- Pârvu, C. 1997, *Universul Plantelor. Mică enciclopedie*, Ed. Enciclopedică, București.
- Pérez Outeiriño, B., Villaluenga Garmendia, M.J. 1991-1992, *Notas sobre mangos con temas Dionisiacos en cerámica de „Paredes Finas „ hallados en Mérida*, *Anas* 4-5, 93-103.
- Perlzweig, J. 1961, *Lamps of the Roman Period, Athenian Agora VII*, Princeton, New Jersey.
- Petolescu, C. 1971, *Opaițe romane din Dobrogea*, *Apulum* 9, 665-672.
- Petru, S. 1972, *Emonske Nekropole (odkrite med leti 1635-1960)*, Ljubljana.
- Pettinau, B. 1990, *L'illuminazione della domus: lucerne e candelabri*, în Pirzio Biroli Stefanelli, L. (ed.) *Il bronzo dei Romani. Arredo e supplettille, „L'Erma“ di Bretschneider*, 81-101.
- Pfäffi, B. 2013, *Des enfants? Des enfants! A la recherche de leurs traces à Augusta Raurica*, *Auster Museumshefte* 35, Museum Augsta Raurica, Augst.
- Pirling, R. 1989, *Das römischen-fränkische Gräberfeld von Krefeld-Gellep 1966-1974*, Stuttgart.
- Pirling, R. 1997, *Das römischen-fränkische Gräberfeld von Krefeld-Gellep 1975-1982*, Stuttgart.
- Pirling, R., Siepen, M. 2006, *Die Funde aus den römischen Gräbern von Krefeld-Gellep. Katalog der Gräber 6348-6361*, Stuttgart.
- Póczy, K.Sz., 1957, *Keramik*, *Intercisa* 2, 29-139.
- Poli, N. 2015, *A proposito del papaver somniferum reffigurato su due monumenti funerari da Aquileia*, în Callegher, B. (ed.), *Studia archaeologica Monika Verzár Bass dicata*, Trieste, 147-153.
- Pop, C. 1970, *Reprezentări bacchice romane în Transilvania*, *ActaMN* 7, 151-161.
- Pop, C. 1972, *Reprezentări din Dacia dedicate lui Liber Pater și acoliților săi*, *Apulum* 10, 173-182.

- Preda, C. 1965, *Découvertes récentes dans la necropole tumulaire du début de l'époque romaine à Callatis*, Dacia N.S. 9, 233-251.
- Pripon, E. 2006, *Opaiț candelabru antropomorf*, în Matei, Al., V., Pop, H., Muscă, E., Pripon, E., Bejinariu, I., *Instrumente de iluminat din Nord-Vestul României (Lighting tools from the Nord-West of Romans)*, Zalău, 2006.
- Rodríguez Martín, F.G. 2005, *Lucernas. Antigüedades Romanas 2*, Madrid.
- Rolland, H. 1965, *Bronzes antiques de Haute Provence*, Gallia 18, Paris.
- Roman, C-A. 2006, *Lămpi din Dacia Porolissensis*, BiblMusNap 28, Cluj-Napoca.
- Ross, M.V. 1962, *Dumbarton Oaks Collection. Volume one. Metalwork, ceramics, glass, glyptics, painting, Catalogue of the Byzantine and Early Medieval Antiquities in the Dumbarton Oaks Collection*, I, Washington.
- Rusu-Bolindeț, V. 1994, *Un opaiț cu reprezentarea lui Bacchus (Liber Pater) de la Apulum*, în Mitu, F., Gogâltan, F. (ed.), *Studii de Istorie a Transilvaniei. Specific regional și deschidere europeană*, Cluj-Napoca, 58-60.
- Sági, K. 1954, *Die Ausgrabungen in Römischen Gräberfeld von Intercisa in Jahre 1949*, Intercisa I, 61-123.
- Salcedo, F. 1997, *Lampadoforos*, în Arce, J., Ensali, S., LaRocca, E. (eds.), *Hispana Romana da terra di Conquista a provincia dell'Impero*, Roma. Palazzo delle Esposizioni 22 settembre–23 novembre 1997, Electa.
- Sanie, S. 1981, *Civilizația romană la est de Carpați și romanitatea pe teritoriul Moldovei (sec. II î.e.n.-III e.n.)*, Ed. Junimea, Iași.
- Sapelli, M. 1979, *Lucerne fittili delle civiche raccolte archeologiche*, Milano.
- Shier, L.A. 1978, *Terracotta lammps from Karanis, Egypt: Excavations of the University of Michigan*, The University of Michigan Press.
- Simion, G. 2003, *Opaițe greco-romane de bronz din România*, Cluj-Napoca.
- Simion, M. 2012, *Fișă*, în Iacob, M. (ed.), *Aegyssus 2000. Romanii în Pontul Stâng în timpul Principatului*, Tulcea.
- Simion, M. 2003, *Fișă*, în Petculescu, L. (ed.), *Antique Bronzes in Romania*, Exhibition Catalogue, București.
- Šimko, D. 1989, *Antike Maskenspiele im römischen Theater*, AustMus 11, Augst.
- Spasić-Đurić, D. 2002, *Viminacium. The capital of the roman province of Upper Moesia*, Pozarevac.
- Știrbulescu, Ch. 2004, *Considerations ou some Terracotta Figurines from Durostorum*, EphemDac 12, 1, 227-241.
- Šubic, Z. 1973, *Römische Lampen in Slowenien*, ArhVest 26, 82-99.
- Szenléleky, T. 1969, *Ancient Lamps*, Budapesta.
- Topál, J. 2003, *Roman cemeteries of Aquincum, Pannonia. The Western Cemetery (Bécsi Road)*, II, Budapesta.

- Topoleanu, Fl. 2012, *Lămpile antice din colecțiile Muzeului Județean de istorie și Arheologie Prahova-Ploiești*, Tulcea.
- Valenza Mele, N. 1977, *Le lucerne bronzee del Museo Nazionale di Napoli*, în Carandini, A. (ed.), *L'instrumentum domesticum di Ercolano e Pompei*, „L'Erma” di Bretschneider, Roma, 157-161.
- Vattimo, E.T. 1990, *Letti*, în *Il bronzo dei Romani. Arredo e supplettille*. Pirzio Biroli Stefanelli, L. „L'Erma” di Bretschneider, 68-79.
- Vegas, M. 1966, *Die Römischen Lampen von Neuss*, în *Novaesium II*, Berlin, 63-127.
- Veličković, M. 1972, *Petits bronzes figurés romains au Musée National*, Antiquité IV, Belgrad.
- Walke, N. 1965, *Das römische Donaukastell Stranbing-Sorviodurum*, Limesforschungen 3, Berlin.
- Walters, H.B. 1914, *Catalogue of the Greek and Roman lamps in the British Museum*, London.
- Xanthopoulon, M. 2010, *Les lampes en bronze à l'époque paléochrétienne*, Bibliothèque de l'Antiquité Tardive 16, Brepols Publishers, Turnhout, Belgia.
- Zoltán, K. 1962, *La statua bacchica d'avorio di Savaria* (rez. italiană), *FolArch* 14, 41-50.
- Zotović. L., Jordović, Č. 1990, *Viminacium I nekropole "Više Grobalja"*, Belgrad.