

---

## ANALIZA MATERIALULUI LITIC ATRIBUIT CULTURII NOUA DESCOPERIT ÎN SITUL DE LA NEGRILEȘTI-CURTEA ȘCOLII (JUD. GALAȚI)

---

Florian Mihail\*, Costel Ilie\*\*

**Abstract:** *In this paper we analyze the polished and knapped stone artefacts discovered in the Noua Culture layer of Negrilești "Curtea Școlii" archaeological site in Galați County. The archaeological site is situated in Negrilești village, on the high terrace of Bârlad stream. The group of stone artefacts consists of 71 items, of which 33 are polished and 38 are knapped. In this analysis, we approach several aspects that contribute to our understanding of the operational sequence of an artefact, from raw material block to discarded item.*

**Rezumat:** *În această lucrare sunt analizate piesele de piatră șlefuită și cioplită descoperite în nivelul cultural corespunzând culturii Noua, pe situl arheologic Negrilești-Curtea Școlii (jud. Galați). Situl amintit se află în intravilanul satului Negrilești, pe terasa înaltă a râului Bârlad. Grupul de piese are în componență 71 exemplare, dintre care 33 sunt de piatră șlefuită și 38 de piatră cioplită. În cadrul analizei prezentate în această contribuție arheologică au fost tratate mai multe aspecte a căror cunoaștere și interpretare contribuie la o bună înțelegere a circuitului parcurs de un obiect, cuprins între stadiul de bloc de materie primă și cel de obiect abandonat: determinarea materiei primă, încadrarea tipologică precum și realizarea unor observații de ordin tehnologic și funcțional.*

**Keywords:** *Bronze Age, Noua Culture, polished stone, knapped stone, typology.*

**Cuvinte cheie:** *Epoca Bronzului, Cultura Noua, piatră șlefuită, piatră cioplită, tipologie.*

### INTRODUCERE

Situl arheologic Negrilești-Curtea Școlii se află în intravilanul satului Negrilești pe terasa înaltă a râului Bârlad. Comuna Negrilești este situată în partea nord-vestică a județului Galați (Pl. 1/1), la 15 km nord-est de municipiul Tecuci, și este străbătută de cursul râului Bârlad.

Cercetările au debutat în anul 1981, când a fost realizat un sondaj pe malul stâng al Bârladului, de către arheologul Mircea Nicu. Urmare a acestei prime evaluări de teren și a sondajului efectuat în punctul *Zaharia*, situl a fost inclus în Lista Monumentelor Istorice (cod GI-I-s-B-02988). Acesta se întinde pe o suprafață de circa 12 ha și se află situat în curtea școlii gimnaziale din sat și pe terenul unor localnici.

Între anii 2007-2018 au fost organizate cercetări arheologice preventive (Pl. 1/2) care au pus în evidență locuințe, instalații de foc, gropi menajere, morminte, datate în

---

\* Institutul de Cercetări Eco-Muzeale "Gavrilă Simion", Tulcea, România; e-mail: florianhamangia@yahoo.com.

\*\* Muzeul de Istorie "Paul Păltănea", Galați, România; e-mail: costelilie@gmail.com

neoliticul timpuriu (cultura Starčevo-Criș), epoca bronzului (cultura Noua), sec. IV p.Ch. (cultura Sântana de Mureș-Černjachov), sec. VIII-X, perioada medievală și epoca modernă<sup>1</sup>.

În situl multistratificat Negrirești–Curtea Școlii au fost deschise și cercetate, până în prezent, 90 de unități de săpătură, 48 secțiuni și 42 casete, în care au fost descoperite peste 500 de complexe de locuire umană și structuri arheologice din perioadele menționate. Dintre acestea 120 de complexe (cca. 24%), locuințe, gropi, instalații de foc, aparțin bronzului târziu cu materiale arheologice specifice culturii Noua.

Complexele de locuire specifice finalului epocii bronzului au fost descoperite în majoritatea unităților de cercetare, fapt ce arată că ne aflăm într-o așezare de dimensiuni destul de întinse de circa 300 m pe axa N-S și 250 m pe cea de E-V. Majoritatea complexelor au fost surprinse după adâncimea de 1 m, într-un sol de culoare cafenie și se închid fie într-un sol galben pătat cu negru, fie în solul viu.

Alături de materialul ceramic specific culturii Noua au mai fost descoperite artefacte realizate din piatră, os și metal precum și un bogat material faunistic<sup>2</sup>.

În această lucrare sunt analizate piesele de piatră șlefuită și cioplită descoperite în nivelul cultural corespunzând culturii Noua, pe situl arheologic Negrirești–Curtea Școlii (jud. Galați). Grupul de piese are în componență 71 exemplare, dintre care 33 sunt de piatră șlefuită, iar 38 de piatră cioplită. Obiectele amintite se află în colecțiile muzeelor din Galați și Tecuci<sup>3</sup>.

## CADRUL METODOLOGIC

Scopul studiului nostru este acela de a identifica cât mai multe dintre diferitele etape ce caracterizează circuitul având drept capete blocul de materie primă de o parte și obiectul abandonat de cealaltă parte, circuit binecunoscut în literatura de specialitate drept *chaîne opératoire*<sup>4</sup>. În cadrul acestui demers se dorește identificarea unor elemente legate de achiziția materiei prime, modalitățile de transformare a acesteia, precum și cele de valorificare a obiectului finit<sup>5</sup>.

<sup>1</sup> Nicu, Ilie 2008; Nicu *et alii* 2009; Ilie *et alii* 2010a; Ilie *et alii* 2010b; Ilie *et alii* 2011; Ilie, Nicu 2012; Ilie *et alii* 2013; Ilie *et alii* 2014; Ilie 2016; Ilie *et alii* 2016; Ilie *et alii* 2017; Ilie *et alii* 2018.

<sup>2</sup> Adamescu, Ilie 2011; Beldiman *et alii* 2013; Beldiman, Ilie 2016.

<sup>3</sup> Muzeul de Istorie „Paul Păltănea” Galați și Muzeul de Istorie „Teodor Cincu” Tecuci sunt cele două instituții care au efectuat, în parteneriat, cercetări arheologice în situl Negrirești, județul Galați. În prezentul studiu sunt prezente 11 piese din colecția muzeului tecucean puse la dispoziție de colegul arheolog dr. Paul Ciobotaru, căruia îi mulțumim pentru colaborare.

<sup>4</sup> Inizan *et alii* 1995, 14; Tsoraki 2011, 13; Gurova *et alii* 2014, 48.

<sup>5</sup> Tsoraki 2012, 201.

Tuturor pieselor ce compun lotul analizat le-au fost determinate măsurile corespunzătoare diferitelor forme obținute prin prelucrare: lungime, lățime, grosime, diametru (valoarea acestuia din urmă a fost determinată atât pentru forma generală a piesei, cât și pentru perforații). Acestea au fost însoțite de observații tehnologice, tipologice și funcționale. Am ales să nu separăm obiectele finite de cele în curs de prelucrare, pe de o parte pentru că opțiunile tipologice sunt clare, inclusiv în cazul obiectelor a căror prelucrare nu a fost finalizată, iar pe de altă parte, deoarece considerăm că dimensiunile reduse ce caracterizează seria de piese analizată în rândurile de mai jos nu justifică o fragmentare excesivă.

Analiza materialului a fost realizată atât macroscopic, cât și microscopic (Stereomicroscop Optika 10SZR 10 – mărire 7-65x).

## I. MATERIALUL LITIC ȘLEFUIT

Grupul de piese de piatră șlefuită este compus din 33 exemplare (Tabel 3).

### Tipologie

Principalul criteriu folosit în stabilirea tipologiei a fost forma părții active. Elemente precum forma generală a obiectului sau perforația au fost luate în considerare pentru determinarea componentelor din grupurile stabilite în prima fază.

### I. Piese cu partea activă liniară

#### I.A. Dălțiță

În cadrul acestui grup au fost introduse două exemplare. Prima dălțiță are formă rectangulară, cu secțiune transversală pătrată și a fost prelucrată din calcar (Lp – 35 m; l – 17 mm; gros. – 12 mm)<sup>6</sup> (Pl. 2/4). Una dintre margini este convexă, iar cealaltă, ușor concavă. Fețele sunt drepte. Fasonarea suprafeței a fost realizată prin tehnica abraziunii. Aplicarea acestei tehnici nu a îndepărtat în totalitate urmele formate pe parcursul fasonării primare, executată prin tehnica percuției, acestea fiind vizibile pe margini. Pe fețe sunt vizibile striurile ce corespund aplicării tehnicii abraziunii (Pl. 6/2). Aceasta a fost executată cu intensitate mai ridicată în zona unei extremități, cu scopul pregătirii părții active. Gradul de uzură este pronunțat. Partea activă este puternic tocită. De asemenea, deteriorarea muchiei poate fi pusă în legătură cu șocurile la care a fost supusă unealta.

Cea de a doua dălțiță are formă relativ pătrată, cu secțiune transversală rectangulară și a fost prelucrată din șist (Lp. – 31 mm; l – 33 mm; gros. – 11 mm) (Pl. 2/3). Maniera de

---

<sup>6</sup> Prescurtările folosite pentru precizarea dimensiunilor sunt următoarele: L – lungime; Lp – lungime păstrată; gr. – grosime; diam. – diametru; l1 și l2 se aplică exemplarelor cu formă trapezoidală, l1 reprezentând latura inferioară, iar l2 pe cea superioară.

prelucrare a fost similară celei observate pe exemplarul anterior și în acest caz marginile conservând urmele fasonării primare executată prin tehnica percuției, în vreme ce restul suprafeței a fost finisat prin abraziune (Pl. 6/1). Uzura este avansată. Pe tăiș este vizibilă desprinderea a numeroase așchii, iar muchia nu s-a conservat, fracturarea sa fiind provocată de șocurile suferite. Desprinderea unor așchii de mari dimensiuni de pe una dintre fețe a fost cauzată de acțiunea focului.

### **I.B. Topor**

În cadrul acestui grup au fost introduse două exemplare.

Primul are formă trapezoidală, fiind prelucrat din calcar (L – 120 mm; l1 – 57 mm; l2 – 36 mm; gros. – 21 mm) (Pl. 2/8). Pe una dintre margini și la nivelul unei extremități sunt vizibile urmele fasonării prin percuție directă. Fasonarea uneia dintre extremități a avut rolul de a contura partea activă. Prelucrarea acestui bloc de piatră nu a fost finalizată.

Cel de al doilea exemplar are formă rectangulară, materia primă aleasă fiind, și în cazul său, calcarul (L – 66 mm; l – 72 mm; gros. – 23 mm) (Pl. 2/7). Urmele de prelucrare ocupă una dintre extremități, asupra căreia s-a intervenit prin tehnica percuției, precum și o margine, fasonată superficial prin tehnica abraziunii. Nici în acest caz nu a fost finalizată prelucrarea.

### **I.C. Teslă**

Singurul exemplar încadrat în acest tip are formă rectangulară neregulată și a fost prelucrat din calcar (L – 61 mm; l – 45 mm; gros. – 14 mm) (Pl. 2/6). Fețele sunt drepte. Marginile au aspect ușor sinuos. Întreaga suprafață a fost fasonată prin tehnica abraziunii. Striurile formate cu această ocazie pot fi observate pe toate segmentele corpului uneltei și prezintă o dispunere variată, în funcție de orientarea mișcării mâinii. Pe margini sunt orientate longitudinal, pe cele două extremități, transversal, iar pe fețe, oblic. Uzura este intensă, fiind vizibilă la nivelul tăișului. Pe întreaga întindere a acestuia este vizibilă desprinderea a numeroase așchii, ceea ce i-a conferit un aspect zimțat.

### **I.C. Seceră**

O singură piesă reprezintă acest tip. Aceasta are forma apropiată de o semilună și a fost prelucrată din gresie (L – 144 mm; l – 52 mm; gros. – 12 mm) (Pl. 2/9). Fețele sunt drepte. Volumul corpului său atinge nivelul maxim al grosimii la margine și scade treptat către partea activă. Marginea a fost fasonată prin tehnica percuției, pe restul suprafeței fasonarea fiind obținută prin aplicarea tehnicii abraziunii. Partea activă prezintă un grad ridicat al uzurii, sub forma tocirii și a desprinderii unor așchii. Deși acestui tip de piesă îi corespunde de cele mai multe ori silexul, utilizarea sporadică a

gresiei este amintită și pentru exemplare de pe alte situri Noua de pe teritoriul Moldovei<sup>7</sup>.

## II. Piese cu partea activă reprezentată, parțial sau în totalitate, de suprafața corpului

### II.A. Cute

Cutele constituie tipul cu cea mai bună reprezentare în nivelurile aparținând culturii Noua, din situl Negrilești Curtea Școlii (11 exemplare) (Pl. 3). Zece cute au fost prelucrate din gresie și un singur exemplar din șist verde.

Blocurile de gresie au fost utilizate în mare parte, în forma naturală. În puține cazuri a fost executată o regularizare superficială prin tehnicile percuției și abraziunii. Un caz aparte este reprezentat de exemplarul prelucrat din șist verde. În zona unei extremități a fost executată o perforație circulară, menită a facilita atașarea uneltei, astfel încât să poată fi folosită în orice moment (Fig. 1/6). O piesă relativ similară a fost descoperită într-o altă așezare a culturii Noua de pe teritoriul localității Dorobanțu (jud. Ialomița)<sup>8</sup>. O altă intervenție asupra sa a vizat fasonarea marginii prin ciocănire.



Fig. 1. Pietre de ascuțit (1-5) și cute (6) descoperite în nivelul cultural corespunzând culturii Noua / Whetstones (1-5) and polishers (6) discovered in the Noua Culture layer of Negrilești–Curtea Școlii site (Galați County).

Exploatarea uneltelor a fost extrem de eficientă, fiind valorificată întreaga suprafață. Pe parcursul folosirii aceasta s-a aplatizat cu intensitate. Tocirea produsă a conferit o formă

<sup>7</sup> Florescu 1991, 73, fig. 160/6; Dascălu 2007, 116.

<sup>8</sup> Florescu 1991, 149, fig. 158/4.

arcuită corpului unor exemplare (Pl. 3/4-6). Cinci din cele 11 cute au fost reutilizate cu rol de piatră de ascuțit (Pl. 4/1-4). Astfel, peste suprafața tocită și alveolată s-au format ulterior urme specifice pietrelor de ascuțit: șanțulețe sau striuri. Aceste reutilizări au fost mai intense pe unele piese, acele șanțulețe ocupând trei din cele patru laturi și fiind grupate câte două-trei pe o singură latură. Alte piese au fost reutilizate superficial, pe câte o singură latură fiind vizibil un șanțuleț, puțin dezvoltat. Pe un singur exemplar s-au format striuri, acestea ocupând atât fețele, cât și marginile. Asemenea piese au fost descoperite și în alte așezări aparținând culturii Noua<sup>9</sup>.

### II.B. Piatră de ascuțit

Acest tip este reprezentat prin opt exemplare, în cadrul său individualizându-se două grupuri formate din câte patru exemplare (Fig. 1/1-5; Pl. 4/5).

Primul grup este alcătuit din piese cu formă rectangulară (1. L – 71 mm; l – 27 mm; gros. – 20 mm; 2. Lp. – 57 mm; l – 55 mm; gr. – 21 mm; 3. L – 91 mm; l – 34 mm; gros. – 18 mm; 4. L – 58 mm; l – 56 mm; gros. – 10 mm). Dintre acestea, trei au fost prelucrate din șist verde, iar cea de a patra din gresie. Blocurile de materie primă au fost folosite în mare parte, în forma lor naturală. Singurele intervenții vizând prelucrarea au constat în regularizarea marginilor în unele cazuri, prin ciocănire. Uzura se prezintă în mai multe forme. În cazul unor exemplare, partea activă are aspect alveolat, determinat de tocirea pronunțată produsă prin folosire. Suprafața altora este dreaptă, dar acoperită de striurile corespunzând utilizării. Striurile sunt prezente atât pe cele două fețe, cât și pe margini (Pl. 7/2). Un ultim tip de stigmat specific funcționării se prezintă sub forma unui șanțuleț (Pl. 7/1). O piesă similară a fost descoperită în situl Noua de la Tăvădărești (jud. Bacău)<sup>10</sup>

În cel de al doilea grup se regăsesc exemplare cu formă neregulată, ce constituie blocuri de gresie folosite în formă naturală (Fig. 1/1-2). Maniera de exploatare a acestora a fost extrem de eficientă. Uzura este vizibilă prin formarea unor șanțulețe. Numărul acestora variază între două și șapte. Segmentul din corpul uneltelor preferat pentru folosire a fost marginea, rareori șanțulețele regăsindu-se pe fețe.

### II.C. Râșniță

În grupul de piese litice șlefuite analizat au fost identificate cinci râșnițe (Pl. 5). În cazul tuturor, materia primă prelucrată a fost gresia. Starea de conservare este variabilă.

Un singur exemplar se află într-o stare avansată de deteriorare, din corpul său păstrându-se mai puțin de jumătate, partea activă fiind afectată în totalitate (Pl. 5/5).

<sup>9</sup> Florescu 1991, 73, fig. 162/3, 5.

<sup>10</sup> Florescu 1991, 129, fig. 162/2.

Marginea conservată are aspect convex. Pe fața inferioară se poate observa că aceasta a fost fasonată în totalitate prin tehnica abraziunii.

Celelalte patru râșnițe se află într-o stare mai bună de conservare.

Prima dintre acestea are formă rectangulară neregulată (L – 177 mm; l – 138 mm; gros. – 32 mm) (Pl. 5/4). Trei laturi au aspect ușor convex, iar cea de a patra, concav. La nivelul unei extremități s-a produs detașarea unui mic fragment. Această detașare nu este accidentală, ea fiind obținută printr-un gest voluntar, menit poate, a pregăti un segment drept, de la nivelul căruia să fie fixată manual unealta pe parcursul funcționării. Suprafața uneltei a fost fasonată prin tehnicile percuției și abraziunii. O particularitate a acestei râșnițe este dată de faptul că ambele fețe au funcționat cu rol de parte activă. Cele două sunt aplatizate, aspect căpătat prin tocirea suprafeței în timpul utilizării.

Cea de a doua râșniță are formă dreptunghiulară (L – 192 mm; l – 92 mm; gros. – 56 mm) (Pl. 5/1). Una dintre extremități este convexă. La nivelul celei de a doua s-a produs o fractură. Marginile și fața inferioară au fost fasonate prin ciocănire și abraziune. Gradul de uzură este foarte pronunțat, fiind vizibil pe partea activă. Suprafața acesteia s-a tocit cu intensitate, ceea ce în corelare cu maniera în care a fost executat gestul pe parcursul funcționării, i-a conferit un aspect alveolat.

Cea de a treia râșniță are formă dreptunghiulară (L – 192 mm; l – 124 mm; gros. – 65 mm) (Pl. 5/2). O margine este dreaptă, iar cea de a doua, ondulată. Una dintre extremități este convexă. La nivelul celei de a doua s-a produs o fractură. Marginile și fața inferioară au fost fasonate prin ciocănire și abraziune, aceasta din urmă executată cu multă intensitate. Partea activă este dreaptă, suprafața sa fiind tocită pronunțat.

Ultimul exemplar are formă rectangulară neregulată (Lp – 298 mm; l – 244 mm; gros. – 111 mm) (Pl. 5/3). Marginile au aspect convex. Una dintre extremități este concavă, iar cea de a doua fracturată. Volumul corpului piesei este foarte ridicat la nivelul extremității concave (gros. – 114 mm) și scade treptat către cealaltă extremitate (gros. – 32 mm). Această caracteristică constituie un indicator privind direcția de execuție a gestului în timpul folosirii. Marginile și fața inferioară au fost fasonate prin ciocănire și abraziune. Suprafața părții active este intens tocită.

## **II.D. Frecător**

În acest tip au fost încadrate trei exemplare (Pl. 2/1-2).

Unul dintre cele trei frecătoare s-a conservat în întregime și are formă circulară (diam. – 63 mm). Materia primă folosită pentru prelucrarea sa a fost gresia. Întreaga suprafață a fost fasonată prin tehnica abraziunii. Urmele de uzură ocupă două segmente din corpul uneltei. Acestea se prezintă sub forma a două zone intens

aplatizate, formate prin tocirea suprafeței pe parcursul funcționării. Cele două sunt situate opus una celeilalte.

Celelalte două frecătoare se află în stare fragmentară și par să fi avut formă circulară (1. diam. – 113 mm; 2. diam. – 79 mm). Pentru obținerea lor au fost prelucrate cuarțitul și gresia. Precum în cazul primului frecător, întreaga suprafață a fost fasonată prin tehnica abraziunii. Maniera în care sunt dispuse urme de uzură diferă la cele două exemplare. Pe frecătorul prelucrat din cuarțit au fost identificate trei zone aplatizate, dintre care două sunt situate opus una celeilalte. Cea de a treia prezintă un grad de uzură puțin dezvoltat și se află poziționată între celelalte două, la distanțe relativ egale. Frecătorul din gresie prezintă o singură parte activă, foarte extinsă comparativ cu cele observate pe restul exemplarelor din acest tip. De asemenea, și intensitatea uzurii este mult mai ridicată.

### **II.E. Percutor**

Acest exemplar se află într-o stare avansată de deteriorare, din această unealtă conservându-se un mic fragment. Materia primă utilizată pentru obținerea sa a fost calcarul. Observațiile realizate asupra fragmentului conservat au relevat că percutorul a suferit de pe urma acțiunii focului, fiind la un moment dat surprins într-un incendiu puternic.

### **II.F. Greutate**

Această unealtă s-a păstrat în stare fragmentară și a fost arsă cu intensitate (Lp-33 mm; l-30 mm; gros.-5 mm) (Pl. 2/5). Fragmentarea s-a produs aproximativ în zona mediană. Fețele sunt drepte. O margine este dreaptă, iar cealaltă, convexă. Unealta prezintă un profil zvelt. Extremitatea conservată are aspect convex. La nivelul său a fost executată o perforație circulară. Întreaga suprafață a corpului piesei a fost finisată prin tehnica abraziunii. Urmele de uzură sunt vizibile la nivelul perforației, aceasta fiind tocită. Conservarea unui fragment de mici dimensiuni ne determină să păstrăm anumite rezerve cu privire la rolul funcțional, această unealtă putând servi și cu funcția de cute.

## **II. MATERIALUL LITIC CIOPLIT**

Grupul de piese de piatră cioplită este alcătuit din 38 exemplare (Tabel 4), în mare parte aflate într-o bună stare de conservare.

Descrierea materiei prime a fost realizată macroscopic. În cadrul opțiunilor privind tipul de materie primă ales pentru prelucrare am observat o variabilitate ridicată (nouă tipuri) (Pl. 8). Cea mai consistentă prezență (10 ex.) a fost înregistrată pentru un silex negru, cu granulație fină/medie și aspect translucid pe margini și lucios (Pl. 8/3). Pe majoritatea exemplarelor sunt vizibile zone corticale. Alte două variante de silex sunt



reprezentate prin câte șase exemplare. Prima variantă constituie un silex crem/maroniu, cu granulație medie, aspect mat și opac (Pl. 8/9). În cea de a doua variantă se încadrează un silex negricios, brăzdat de benzi gri, cu granulație medie și aspect translucid pe margini și lucios (Pl. 8/4). Prin intermediul a cinci piese se regăsește în seria analizată un silex gri, în diverse nuanțe, cu granulație fină, aspect opac și ușor lucios (Pl. 8/5). Alte două variante de silex au în componența lor câte trei exemplare. În prima a fost inclus un silex gri, cu granulație fină, aspect translucid și mat (Pl. 8/2, 12), în cea de a doua aflându-se calcarul (Pl. 8/8, 10). Tot trei elemente au fost debitate și din cuarțit (Pl. 8/11). Două piese au fost cioplite dintr-un silex cenușiu, pigmentat cu incluziuni de culoare albă, ce prezintă o granulație fină, aspect translucid pe margini și lucios (Pl. 8/6-7). O ultimă piesă reprezintă un silex alb, cu granulație medie, aspect mat și opac (Pl. 8/1).

În cadrul producției predomină așchiile (20 ex.) (Pl. 9; 10/3-8). Trei tipuri de materie primă au fost preferate pentru obținerea așchiilor, mai precis silexul negru (șase ex.), cel gri (cinci ex.), precum și cel negricios, brăzdat de benzi gri (patru ex.). Marea majoritate (13 ex.) prezintă zone corticale, dintre care o bună parte ocupă aproximativ jumătate din corpul pieselor. Cu două excepții, așchiile sunt întregi. Din punctul de vedere al dimensiunilor, grupul de așchii are un aspect eterogen, în alcătuirea sa regăsindu-se elemente de dimensiuni puțin impozante (L – 28 mm; l – 24 mm; gr.-8 mm), dar și unele foarte robuste (L – 70 mm; l – 54 mm; gr. – 20 mm) (Fig. 2). Această variație poate fi observată în cele două histogramme de mai jos.

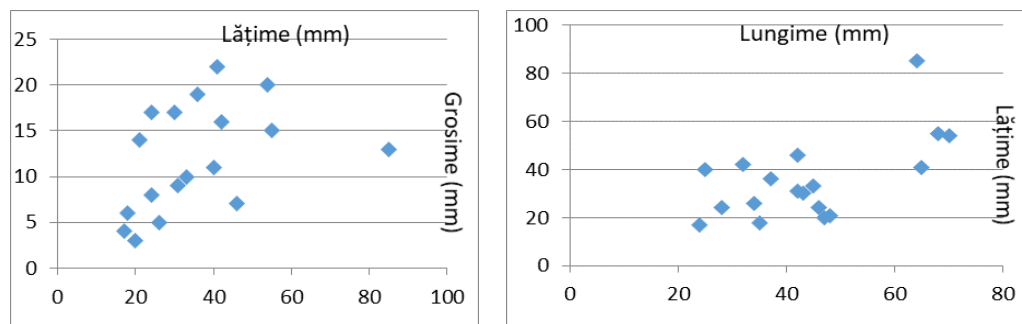


Fig. 2. Ilustrare a raportului lungime/lățime, respectiv grosime/lățime așchii / Representation of the length/width ratio, respectively thickness/width ratio of flakes.

Majoritatea exemplarelor prezintă urme specifice aplicării tehnicii percuției directe și provin din etapele primare ale exploatării bulgărilor de materie primă, una dintre așchii fiind de tip *entame* (Fig. 3), aceasta corespunzând, în teorie, primei așchii debitate din blocul de materie primă<sup>11</sup>.

<sup>11</sup> Inizan *et alii* 1995, 145.



Fig. 3. Așchie de tip "entame" descoperită în nivelul cultural Noua de pe situl Negrilești–Curtea Școlii (jud. Galați) / "Entame" type flake discovered in the Noua Culture layer of Negrilești–Curtea Școlii site (Galați County).

În cadrul acestei serii au fost identificate și 13 lame (Pl. 11). Cele mai multe (patru ex.) au fost prelucrate din silex crem/maroniu. Câte două lame au fost debitate din silex negru, gri, cenușiu, pigmentat cu incluziuni de culoare albă și calcar. O singură lamă corespunde silexului negricios, brăzdat de benzi gri. Spre deosebire de așchii, numărul lamelor cu zone corticale este extrem de redus. O asemenea zonă a fost observată pe o singură lamă, alte două exemplare prezentând cortex *rezidual*. O altă diferență, față de așchii, este de nivelul de fragmentare, extrem de pronunțat în cazul lamelor. Nici una dintre acestea nu este întregă, fiind înregistrate într-un număr relativ egal, elemente proximale, mediane și distale. Din punctul de vedere al dimensiunilor, grupul de lame este relativ echilibrat, exemplarele aflate în alcătuirea sa având un grad redus de robustețe (Fig. 4).

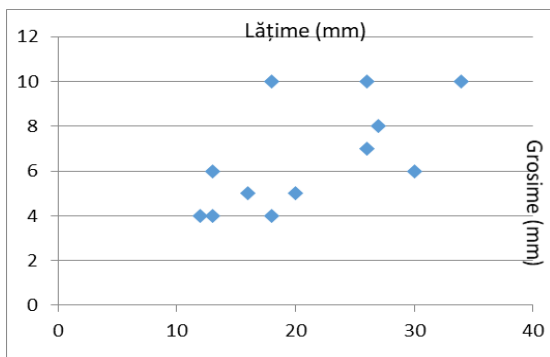


Fig. 4. Ilustrare a raportului lățime/grosime lame / Representation of the thickness/width ratio of blades.

O singură așchie laminară (L – 40 mm; l – 17 mm; gr. – 8 mm) se află în grupul analizat în aceste rânduri. Aceasta a fost debitată din silex negru, prin percuție directă.

Grupul este completat de două nuclee (Pl. 1/1-2) din silex alb, respectiv gri. Acesta din urmă prezintă o importantă zonă corticală. De-a lungul suprafețele celor două nuclee sunt vizibile negativele create prin debitarea unor lame/lamele într-o manieră unidirecțională.

Ultimele două piese litice cioplite descoperite în nivelul cultural Noua din situl Negrilești–Curtea Școlii sunt deșeuri.

Din cele 39 de piese ce formează acest grup, 25 constituie obiecte finite.

Tabel 1. Raportul numeric tip piesă/tip suport / Numerical ratio of finished object/blank.

Tip unealtă	Lamă	Așchie	Așchie laminară	Nedeterminat	Total
Gratoar	4	0	0	0	4
Racloar	0	3	0	0	3
Piesă cu retuș marginal	3	4	0	0	7
Piesă cu retuș de utilizare	5	3	1	0	9
Vârf	1	1	0	0	2
Total	12	11	1	1	25

Tipul predominant este reprezentat de lamele retușate/cu retușe de utilizare (16 ex.) (Pl. 12/7-20; 13). Opt exemplare au fost prelucrate pe lamă, șapte pe așchie și una singură pe așchie laminară. Pe două exemplare cu retuș marginal au fost identificate urme de uzură, sub forma tocirii. Din punctul de vedere al dimensiunilor a fost înregistrată o variabilitate crescută.

Cele patru gratoare au fost prelucrate pe lame, una cu secțiune transversală triunghiulară și trei cu secțiune trapezoidală (Pl. 12/3-5). Gradul de fragmentare al lamelor este variat: două constituie fragmente mediane, unul distal, iar ultimul, proximal. Pe cel distal este vizibilă o zonă corticală. Două dintre cele patru lame prezintă retușe de utilizare pe ambele margini, iar o a treia, doar pe cea stângă.

Cele trei racloare au fost obținute pe așchii (Pl. 12/6-8). Pe două dintre cele trei așchii sunt vizibile zone corticale, puțin întinse. De asemenea, marginea dreaptă a unuia dintre exemplare prezintă patină.

Ultimul tip reprezentat în seria analizată în cadrul acestei contribuții este vârful (Pl. 12/1-2). Cele două exemplare au fost realizate pe lamă și așchie. În cazul primului a fost utilizat un fragment median de lamă. Pe partea activă au fost observate urme avansate de uzură (desprinderi de așchii) și ardere. Așchia transformată în vârf este întregă, pe suprafața sa fiind vizibil cortex *rezidual*. Și acest al doilea vârf prezintă urme intense de uzură, la nivelul părții active producându-se o fractură.

## DISCUȚII ȘI CONCLUZII

Cu toate că grupul de piese de piatră șlefuită analizat nu este foarte bogat din punct de vedere numeric, acesta oferă informații pe baza cărora pot fi realizate câteva observații legate de opțiunile tehnologic-tipologice sau cele privind materia primă.

În ceea ce privește alegerea materiei prime se poate observa poziția dominantă ocupată de gresie (cca. 70%) (Tabel 2). În mai mică măsură au fost prelucrate calcarul (17%) și șistul (11%). O singură unealtă a fost realizată din cuarțit. Considerăm că lipsa de variabilitate în alegerea tipurilor de roci se datorează unei bune cunoașteri a proprietăților acestora de către indivizii ce se ocupau cu prelucrarea pietrei. Am putut observa o strânsă corelare, chiar dacă la scară redusă, între tipul de rocă și cel de unealtă confecționat. Piesele cu rol tribologic constituie mai mult de jumătate (63%) din inventarul tipologic al acestui lot, iar acest lucru explică preferința pentru gresie. Șistul și calcarul sunt reprezentate în prea mică măsură pentru a le considera din punctul de vedere al relației rocă/tip piesă. Opțiunea pentru șist verde în obținerea pietrelor de ascuțit constituie o acțiune bine atestată pentru siturile preistorice<sup>12</sup>, utilizarea calcarului pentru prelucrarea unor topoare pe situl de la Negrilești pare mai degrabă un demers oportunist ce a fost determinat de identificarea unor blocuri de calcar a căror formă naturală era apropiată de forma respectivului tip de unealtă. Chiar și în aceste condiții transformarea calcarului în topor nu a fost încununată cu succes, fiind cunoscut că rocile magmatice se potrivesc mult mai bine cu acest tip de piesă<sup>13</sup>.

Tabel 2. Raportul numeric tip piesă/tip rocă / *Numerical ratio of finished object/raw material.*

	Calcar	Gresie	Cuarțit	Șist	Total
Dălțiță	1			1	2
Topor	2				2
Teslă	1				1
Seceră		1			1
Cute		10		1	11
Piatră ascuțit		6		2	8
Frecător		2	1		3
Râșniță		5			5
Percutor	1				1
Greutate	1				1
Total	6	24	1	4	35

<sup>12</sup> Micu *et alii* 2005; Micu, Haită, Mihail 2005-2006; Mihail, Micu 2016.

<sup>13</sup> Mihail, Micu 2016.

Procesul de prelucrare a cuprins operațiunile tehnice specifice perioadei preistorice în ceea ce privește transformarea blocurilor de piatră în obiecte pregătite să intre în uz. Seria în studiu cuprinde în mare parte obiecte finite. Din acest motiv am putut înregistra date legate doar de etapele finale ale acestora. Indiferent de tipul de piesă vizat, fasonarea a fost efectuată prin abraziune, ce a avut rolul de a regulariza suprafața. În cazul pieselor cu partea activă liniară aceasta a fost, de regulă, orientată oblic și longitudinal pe fețe și margini, iar în zona extremității distale a fost executată transversal pentru a amenaja partea activă. Pe suprafața frecătoarelor fasonarea a urmărit traseul circular al formei piesei, în vreme ce pentru piatră de ascuțit s-a redus la îndreptarea conturului piesei, în câteva puncte, printr-o ușoară percuție directă. Pe suprafața celor două topoare aflate în curs de prelucrare am putut observa că într-o primă etapă conturarea formei generale era executată prin tehnica percuției. În cazul uneltelor masive precum râșnițele, fasonarea marginilor și a feței inferioare a fost realizată prin ciocănire și finalizată, în unele cazuri, prin tehnica abraziunii. O caracteristică a comunității Noua ce a viețuit pe locul așezării corespunzând sitului Negrileşti Curtea Școlii este disponibilitatea către utilizarea unor blocuri în formă naturală. Pentru jumătate (17 ex.) din piesele acestui grup au fost folosite blocurile de materie primă în formă naturală, beneficiare fiind două tipuri de unelte: cute și pietre de ascuțit.

În cadrul inventarului tipologic se remarcă predominanța netă a pieselor implicate în activități tribologice față de cele cu rol de pătrundere în materia primă (raport numeric 27/5). Deși au fost determinate 10 tipuri de piese, mai mult de jumătate dintre ele (19 ex.) se încadrează în doar două tipuri: cute și pietre de ascuțit. De altfel, prezența rară unor tipuri precum râșnița, frecătorul și perculatorul a fost atestată pe mai multe situri ale culturii Noua<sup>14</sup>. Marea majoritate a materialului analizat prezintă urme de uzură, aflată în stadii variabile. În cazul celui mai numeros grup de piese, alcătuit din cute și pietre de ascuțit, aceste urme sunt vizibile sub forma tocirii suprafeței, ceea ce a conferit un aspect intens aplatizat cutelor și alveolat, pietrelor de ascuțit. De asemenea, pe partea activă acestora din urmă s-au format, pe parcursul funcționării, șanțulețe. Pe suprafețele uneltelor încadrate în cele două tipuri pot fi observate, în unele cazuri, striuri foarte pronunțate, apărute în timpul utilizării. Similaritatea existentă în maniera de utilizare a cutelor și pietrelor de ascuțit a făcut ca unele cute (patru ex.), foarte uzate, să fie refofolosite cu rol de pietre de ascuțit, situație atestată și pe alte situri ale culturii Noua<sup>14</sup>. În cazul pieselor cu partea activă liniară aceasta se manifestă prin tocirea părții active, și în cazul dălțițelor a fracturării muchiei. În mai mică măsură s-au produs și detașări de pe partea activă, ale unor așchii de dimensiuni variabile. Râșnițele și frecătoarele prezintă un grad ridicat de uzură și poartă stigmatе caracteristice: tocirea și alveolarea părții active (în cazul râșnițelor).

<sup>14</sup> Dascălu 2007, 116, 177; pl. 58/83 (2).

În ceea ce privește grupul de piese de piatră cioplită remarcăm variabilitatea ridicată determinată în cadrul materiei prime exploatare, vizibilă sub forma a 10 tipuri corespunzând la 39 de piese. Această situație poate oferi mărturie pentru existența unei strategii ce urmărește valorificarea eficientă a tuturor resurselor disponibile. Identificarea a numeroase așchii corticale, între care și o așchie de tip *entame* și unele exemplare cu patină, constituie o dovadă pentru colectarea unor bulgări de silex și debitarea lor în așezare sau în preajma acesteia.

Dacă eliminăm deșeurile și nucleele, rezultă că au fost transformate în unelte cca. 75% din produsele de debitaj identificate pe parcursul cercetării arheologice. Cu o singură excepție, lamele au fost valorificate în totalitate, în vreme ce dintre așchii, aproximativ jumătate au fost utilizate. Exemplarele nefolosite reprezintă elemente obținute din testarea unor bulgări sau pregătirea planului de lovire. Se poate observa astfel că toate produsele susceptibile a fi transformate în obiecte finite sau folosite în forma rezultată pe parcursul debitajului au fost puse în valoare într-o manieră eficientă.

Inventarul tipologic conține cinci elemente, ce corespund unor activități de tăiere, răzuire și perforare. În cadrul său se evidențiază neta predominanță a pieselor cu retuș marginal/de utilizare (2/3 din totalul obiectelor finite). Urmele de uzură au fost identificate pe o bună parte dintre uneltele analizate, acestea variind între moderat și intens (Pl. 13).

Tabel. 3. Inventarul pieselor de piatră șlefuită descoperite în situl Negrilești–Curtea Școlii (jud. Galați) / *Polished stone objects discovered in the Noua Culture layer of Negrilești–Curtea Școlii site (Galați County).*

Nr. curent	Tip	Context	Dimensiuni	Materie primă	Nr. Inv.
1	Dălțiță	2018; CS2; c5c; -0,90 m	Lp-35 mm; l-17 mm; gr.-12 mm	calcar	42713
2	Dălțiță	2007; demontare casetă	Lp.-31 mm; l-33 mm; gr.-11 mm	șist	2463 TC
3	Topor	2018; Cs 2; Cx 23	L-66 mm; l-72 mm; gr.-23 mm	calcar	42717
4	Topor	2016; CS3; Cx 13; c1B; -1,10 m	L-120 mm; l1-57 mm; l2-36 mm; gr.-21 mm	calcar	42715
5	Teslă	2018; CS3; c15; cx 13; -1,10 m	L-61 mm; l-45 mm; gr.-14 mm	calcar	42716
6	Seceră	2016; CS 2; -2,60 m	L-144 mm; l-52 mm; gr.-12 mm	gresie	42718
7	Cute	2011; S11; c 34; -0,93 m	Lp-77 mm; l-33 mm; gr. -30 mm	gresie	42696
8	Cute	2015; passim	Lp-70 mm; l-24 mm; gr.-24 mm	gresie	42699
9	Cute	2012; S15; c1; -0,80 m	L-99 mm; l-34 mm; gr.-19 mm	gresie	42701
10	Cute	2014; passim	L-111 mm; l-32 mm; gr.-28 mm	gresie	42697
11	Cute	2016; CS1; c4A; 0,60 m	L-108 mm; l-33 mm; gr.-30 mm	gresie	42698
12	Cute	2008; S4; c9; -0,60 m	L-57 mm; l-28 mm; gr.-7 mm	șist verde	1734 TC
13	Cute	2016; CS4; c2; Cx 26; -1,70 m	L-83 mm; l-26 mm; gr.-18 mm	gresie	42705

14	Cute	2017; CS2; c3A; -1,50 m	L-88 mm; l-49 mm; gr.-37 mm	gresie	42706
15	Cute	2017; Cs 2; c2B; -1,10 m	L-60 mm; l-34 mm; gr.-23 mm	gresie	42704
16	Cute	2017; CS2; c5c; -1,05 m	Lp. - 41 mm; l-34 mm; gr.-29 mm	gresie	42703
17	Cute	2017; CS2; c4A; Cx 3; -1,80/-2,40 m	L-151 mm; l-51 mm; gr.-24 mm	gresie	42702
18	Piatră de ascuțit	2018; SG4; c4A; -0,90 m	L-91 mm; l-34 mm; gr.-18 mm	șist verde	42700
19	Piatră de ascuțit	2016; CS3; c1C; -2 m	L-85 mm; l-80 mm; gr.-38 mm	gresie	42708
20	Piatră de ascuțit	2012; S18; c4; -0,25 m	L-65 mm; l-62 mm; gr.-31 mm	gresie	42709
21	Piatră de ascuțit	2017; CS2; c6B; -1,70 m	L-57 mm; l-40 mm; gr.-18 mm	gresie	42710
22	Piatră de ascuțit	2008; S4; c1; -0,90 m	L-71 mm; l-27 mm; gr.-20 mm	gresie	1737 TC
23	Piatră de ascuțit	2017; CS2; c3B; -0,60 m	Lp. - 57 mm; l-55 mm; gr.-21 mm	șist verde	42707
24	Frecător	2012; S14; c 10-11; Gr. 14 (45), -1,40 m	diam. - 63 mm	gresie	42711
25	Frecător	2016; CS3; c1A; -0,80 m	diam.-79 mm	cuarțit	42719
26	Frecător	2016; CS3; Cx 21; -1,70 m	Lp.-46 mm; l-85 mm; gr.-44 mm	gresie	42720
27	Râșniță	2016; CS3; c1C; -2 m; Cx 21	-	gresie	42721
28	Râșniță	2012; S18; c1; -1,20 m	L-177 mm; l-138 mm; gr.-32 mm	gresie	42722
29	Râșniță	2013; passim	L-192 mm; l-92 mm; gr. - 56 mm	gresie	6087 TC
30	Râșniță	2013; passim	L-192 mm; l-124 mm; gr.-65 mm	gresie	6088 TC
31	Râșniță	2013; passim	Lp.-298 mm; l-244 mm; gr.-111 mm	gresie	6089 TC
32	Percutor	2018; Cs2; c4-5B; cx 29; -1,70 m/-2,40 m	-	calcar	42712
33	Greutate	2017; CS2; Cx3; -1,10-1,50 m	Lp-33 mm; l-30 mm; gr.-5 mm	calcar	42714

Tabel. 4. Inventarul pieselor de piatră cioplită descoperite în situl Negrilești–Curtea Școlii (jud. Galați) / *Inventory of knapped stone objects discovered in the Noua Culture layer of Negrilești–Curtea Școlii site (Galați County).*

Nr. curent	Tip unealtă	Tip suport	Context	Dimensiuni	Materie primă	Nr. Inv.
1	Piesă cu retuș de utilizare	Lamă	2018; Cas 2; -0,90 m; cC5	L-43 mm; l-13 mm; gr.-6 mm	silex	42742
2	Piesă cu retuș de utilizare	Lamă	2018; Cx 27; c1C; -2 m	L-28 mm; l-18 mm; gr.-4 mm	silex	42756
3	Piesă cu	Așchie	2018; C4; -1,90 m	L-65 mm; l-41 mm;	silex	42738

	retuș de utilizare			gr.-22 mm		
4	Piesă cu retuș de utilizare	Așchie laminară	2018; Cx 21; c2A; SG3; -1,70 m	L-40 mm; l-17 mm; gr.-8 mm	silex	42739
5	Piesă cu retuș de utilizare	Așchie	2017; Cas 2; c5C; -1 m	L-44 mm; l-29 mm; gr.-12 mm	silex	42733
6	Piesă cu retuș de utilizare	Așchie	2018; C4A; -1,70 m	L-64 mm; l-85 mm; gr.-13 mm	silex	42737
7	Piesă cu retuș de utilizare	Lamă	2017; Cas 1; Cx 5; c1C; -1 m	L-28 mm; l-13 mm; gr.-4 mm	silex	25566TC
8	Piesă cu retuș de utilizare	Lamă	2016; Cas 1; c1B; -0,60 m	L-41 mm; l-16 mm; gr.-5 mm	calcar	42743
9	Piesă cu retuș de utilizare	Așchie	2016; Cas 1; Cx 2; -1,05 m	L-35 mm; l-18 mm; gr.-6 mm	silex	42727
10	Piesă cu retuș marginal	Așchie	2018; Cx 21; c1B; -1,40 m	L-24 mm; l-17 mm; gr.-4 mm	silex	42740
11	Piesă cu retuș marginal	Așchie	2018; Cas 2; Cx 30 ; c3B; -2,10 m;	L-70 mm; l-54 mm; gr.-20 mm	silex	42734
12	Piesă cu retuș marginal	Așchie	2018; Cas 2; c3C; -1,30 m	L-37 mm; l-36 mm; gr.-19 mm	silex	42757
13	Piesă cu retuș marginal	Lamă	2012; S13; c5; -1,20 m	L-38 mm; l-27 mm; gr.-8 mm	silex	42746
14	Piesă cu retuș marginal	Lamă	2016; Cas 3	l-18 mm; gr.-10 mm	silex	42747
15	Piesă cu retuș marginal	Lamă	2016; Cas 3	L-33 mm; l-30 mm; gr.-6 mm	silex	42731
16	Piesă cu retuș marginal	Așchie	2008; passim	L-47 mm; l-20 mm; gr.-3 mm	silex	1735TC
17	Gratoar	Lamă	2017; Cas 1; passim	L-55 mm; l-26 mm; gr.-10 mm	silex	25567TC
18	Gratoar	Lamă	2017; Cas 1; Cx 5 ; c1C; -1 m	l-12 mm; gr.-4 mm	silex	25568TC
19	Gratoar	Lamă	2016; Cas 3; c3C; -0,80 m	L-41 mm; l-34 mm; gr.-10 mm	silex	42749

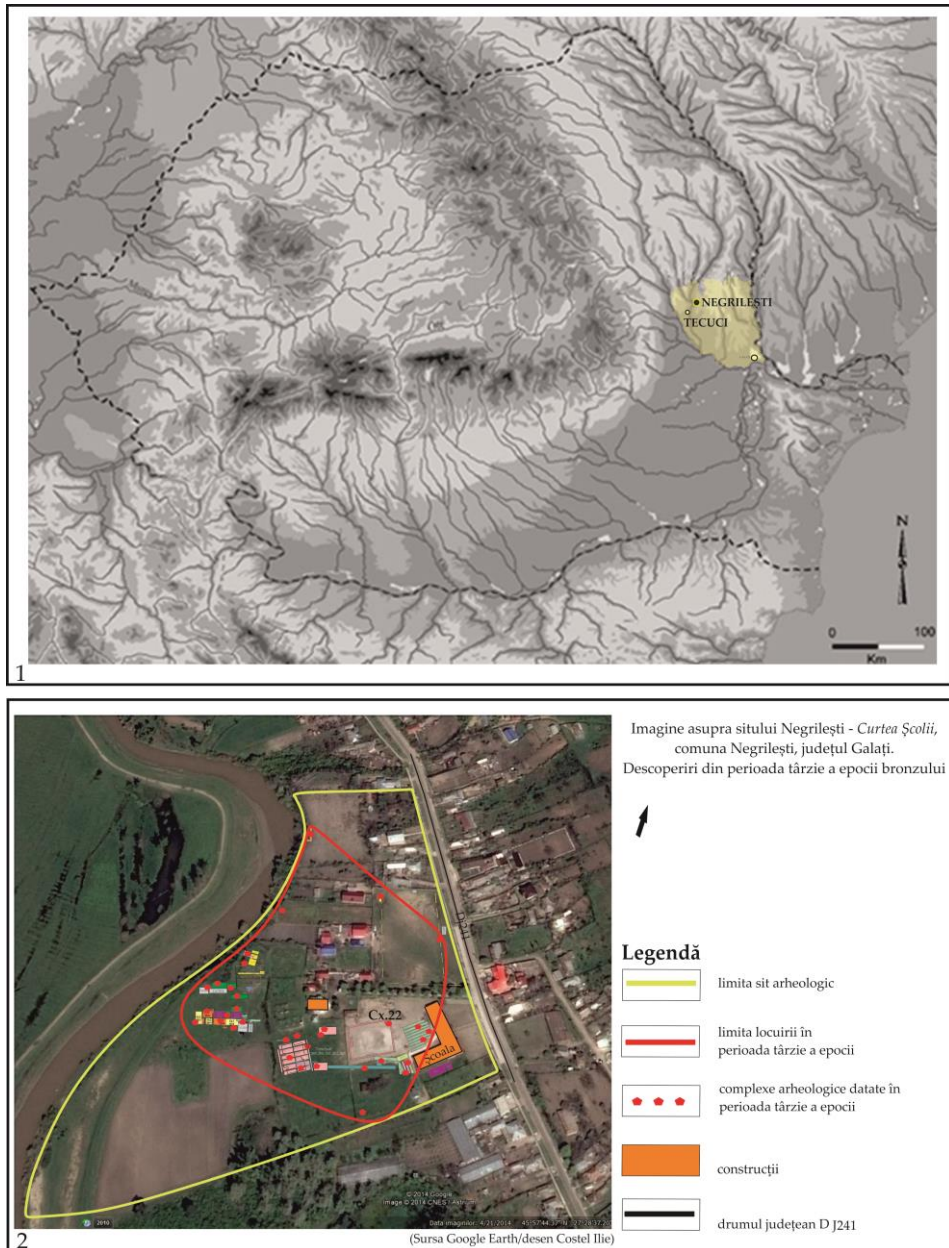


20	Gratoar	Lamă	2016; Cx 5; -2,60 m	L-27 mm; 1-26 mm; gr.-7 mm	silex	42750
21	Racloar	Așchie	2018; SG5; Cx21; c1B; -1,40 m	L-34 mm; 1-26 mm; gr.-5 mm	silex	42741
22	Racloar	Așchie	2016; Cas 2; c 2B; -0,45 m	L-28 mm; 1-24 mm; gr.-8 mm	silex	42729
23	Racloar	Așchie	2016; Cas 3; c1A; -0,80 m	L-42 mm; 1-31 mm; gr.-9 mm	silex	42730
24	Vârf	Lamă	2016; Cas 3; c2A;-1,30 m	L-48 mm; 1-20 mm; gr.-5 mm	silex	42748
25	Vârf	Așchie	2014; Cas 1; c2D; -1,40 m	L-45 mm; 1-33 mm; gr.-10 mm	silex	34872
26		Lamă	2017; Cx 3; c4A; -1,70 m	L-26 mm; 1-17 mm; gr.-4 mm	silex	42753
27		Așchie	2018; Cas 2; c5C; -1,30 m	L-46 mm; 1-24 mm; gr.-17 mm	silex	42735
28		Așchie	2011; SM 1; -0,55 m	L-48 mm; 1-21 mm; gr.-14 mm	cuarțit	42751
29		Așchie	2016; Cas 3; Cx 22; c3C; - 1,30 m	L-30 mm; 1-25 mm; gr.-8 mm	silex	42752
30		Așchie	2016; Cas 1; c1A; -0,85 m	L-42 mm; 1-46 mm; gr.-7 mm	silex	42726
31		Așchie	2016; Cas 2; c1B;-0,70 m	L-32 mm; 1-42 mm; gr.-16 mm	calcar	42728
32		Așchie	2014; Cas 3; Cx 25; -2,30 m	L-25 mm; 1-40 mm; gr.-11 mm	cuarțit	42725
33		Așchie	2017; CS2; c2B; -1,10 m	L-68 mm; 1-55 mm; gr.-15 mm	cuarțit	42732
34		Așchie	2017; CS1; Cx 10; c3B; -1,80 m	L-43 mm; 1-30 mm; gr.-17 mm	calcar	25569TC
35		Nucleu	2018; Cx 23; c1A; -1,90 m	L-51 mm; 1-32 mm; gr.-24 mm	silex	42754
36		Nucleu	2018; CS2; Cx 23; c2B; -2,20 m	L-39 mm; 1-29 mm; gr.-22 mm	silex	42755
37		Deșeu	2018; Cx 10; cB; -2/-2,10 m	L-30 mm; 1-21 mm; gr.-15 mm	silex	42736
38		Deșeu	2012; SC6; c1A; -0,80 m	L-28 mm; 1-20 mm; gr.-4 mm	silex	42744

**BIBLIOGRAFIE**

- Adamescu, A., Ilie, C. 2011, *Așezarea din perioada bronzului târziu de la Negrilești, jud. Galați*, *Studia Antiqua et Archaeologica* 17, 19-47.
- Beldiman, C., Ilie, C., Sztancs, D.M. 2013, *Artefacte din materii dure animale descoperite în situl de la Negrilești-Curtea Școlii, jud. Galați*, *Danubius* 31, Supliment, 79-106.
- Beldiman, C., Ilie, C. 2016, *Cercetări arheologice și artefacte din materii dure animale în așezarea de la Negrilești, jud. Galați (2015)*, *Acta Musei Tutovens* 12 (1) 176-196.
- Dascălu, L. 2007, *Bronzul Mijlociu și Târziu în Câmpia Moldovei*, Iași.
- Florescu, A.C., 1964, *Contribuții la cunoașterea culturii Noua*, *Arheologia Moldovei* 2-3, 143-216.
- Florescu, A.C. 1991, *Repertoriul culturii Noua-Coslogeni din România. Așezări și necropole, Cultură și Civilizație la Dunărea de Jos* 9, Călărași.
- Gurova, M., Anastassova, A., Bonsall, C., Bradley, B., Cura, P. 2014, *Experimental approach to prehistoric drilling and bead manufacturing*, în Cura, S., Cerezer, J., Gurova, M., Santander, B., Oosterbeek, L., Cristóvão, J., *Technology and experimentation in Archaeology*, *British Archaeological Reports. International Series* 2657, 47-56,.
- Ilie, C., Nicu, M., Adamescu, A., Ciobotaru, P., Cotoi, O.S. 2010a, *Raport cercetare arheologică preventivă Negrilești Curtea Școlii*, *Cronica Cercetărilor Arheologice din România, Campania 2009*, 129-131.
- Ilie, C., Nicu, M., Adamescu, A., Ciobotaru, P. 2010b, *Le site Negrilești-La Cour de l'école. Le point „La Centrale Thermique”*, *Danubius* 28, 267-282.
- Ilie, C., Nicu, M., Adamescu, A., Ciobotaru, P. 2011, *Raport cercetare arheologică preventivă Negrilești Curtea Școlii*, *Cronica Cercetărilor Arheologice din România. Campania 2010*, 199-201.
- Ilie, C., Ciobotaru, P., Nicu, M., Adamescu, A., Cotoi, O.S., Alecsă, D. 2012, *Descoperiri recente în situl arheologic Negrilești, jud. Galați*, *Danubius* 30, 7-40.
- Ilie, C., Ciobotaru, P., Nicu, M., Adamescu, A., Alecsă, D., Cotoi, O.S. 2013, *Raport cercetare arheologică preventivă Negrilești Curtea Școlii*, *Cronica Cercetărilor Arheologice din România. Campania 2012*, 170-173.
- Ilie, C., Ciobotaru, P., Nicu, M., Adamescu, A., Alecsă, D., Cotoi, O.S. 2014, *Raport cercetare arheologică preventivă Negrilești Curtea Școlii*, *Cronica Cercetărilor Arheologice din România. Campania 2013*, 192-197.
- Ilie, C. 2016, *Descoperiri recente în situl Negrilești, jud. Galați*, *Danubius* 34, 7-64.

- Ilie, C., Ciobotaru, P., Nicu, M., Adamescu, A., Cotoi, O.S. 2016, *Raport cercetare arheologică preventivă Negrilești Curtea Școlii*, Cronica Cercetărilor Arheologice din România. Campania 2015, 174-179.
- Ilie, C., Ciobotaru, P., Mandache, T. 2017, *Situl arheologic Negrilești, jud. Galați. Cercetări arheologice în sectoarele Curtea Școlii și Pin*, Danubius 35 (1), 55-88.
- Ilie, C., Ciobotaru, P., Mandache, T. 2018, *Situl arheologic Negrilești, județul Galați. Cercetare preventivă 2018*, Danubius 36, 7-42.
- Inizan, M.L., Reduron-Ballinger, M., Roche, H., Tixier, J. 1995, *Technologie de la pierre taillée*, Meudon, Paris.
- Micu, C., Maille, M., Mihail, F. 2005, *Outils en pierre portant des traces de façonnage et/ou d'utilisation découverts à Luncavița (dep. de Tulcea)*, Cultură și Civilizație la Dunărea de Jos 22, 223-252.
- Micu C., Haită C., Mihail F., 2005-2006, *Quelques observations sur les pieces en pierre polie découvertes dans l'établissement eneolithique de Carcaliu (dep. De Tulcea)*, Peuce, Serie Nouă 3-4, 9-40.
- Mihail F., Micu C. 2016, *Polished stone objects at Trestenic Tell Settlement (Nalbant, Tulcea County)*, Peuce, Serie Nouă 14, 17-42.
- Nicu, M., Ilie, C. 2008, *Raport cercetare arheologică preventivă Negrilești Curtea Școlii*, Cronica Cercetărilor Arheologice din România. Campania 2007, 204-207.
- Nicu, M., Ilie, C., Adamescu, A., Ciobotaru, P. 2009, *Raport cercetare arheologică preventivă Negrilești Curtea Școlii*, Cronica Cercetărilor Arheologice din România. Campania 2008, 319-320.
- Tsoraki, C. 2011, *Disentangling Neolithic networks. Ground stone technology, material engagements and networks of action*, în Brysbaert, A. (ed.), *Tracing prehistoric social network through technology. A diachronic perspective on the Aegean*, Routledge, 12-29.
- Tsoraki, C. 2012, *Ground stone technologies at the Bronze Age settlement of Sissi, în Excavations at Sissi III. Preliminary report on the 2011 campaign*, Presses Universitaires de Louvain, 201-222.



Pl. 1. 1. Localizarea sitului de la Negrileşti–Curtea Şcolii; 2. Imagine aeriană cu cercetările arheologice din situl de la Negrileşti–Curtea Şcolii / 1. The location of Negrileşti–Curtea Şcolii site; 2. Airview of researched surfaces at Negrileşti–Curtea Şcolii site.



Pl. 2. Unelte de piatră descoperite pe situl de la Negrilești–Curtea Școlii (jud. Galați): 1-2. frecătoare; 3-4. dălțițe; 5. greutate; 6. teslă; 7-8. topoare; 9. seceră / Polished stone tools discovered at the Negrilești–Curtea Școlii site (Galați County): 1-2. grinders; 3-4. chisels; 5. weight; 6. adze; 7-8. axes; 9. sickle.



Pl. 3. Cute descoperite în situl de la Negrileşti–Curtea Şcolii / Polishers discovered in the Negrileşti–Curtea Şcolii site (Galaţi County).

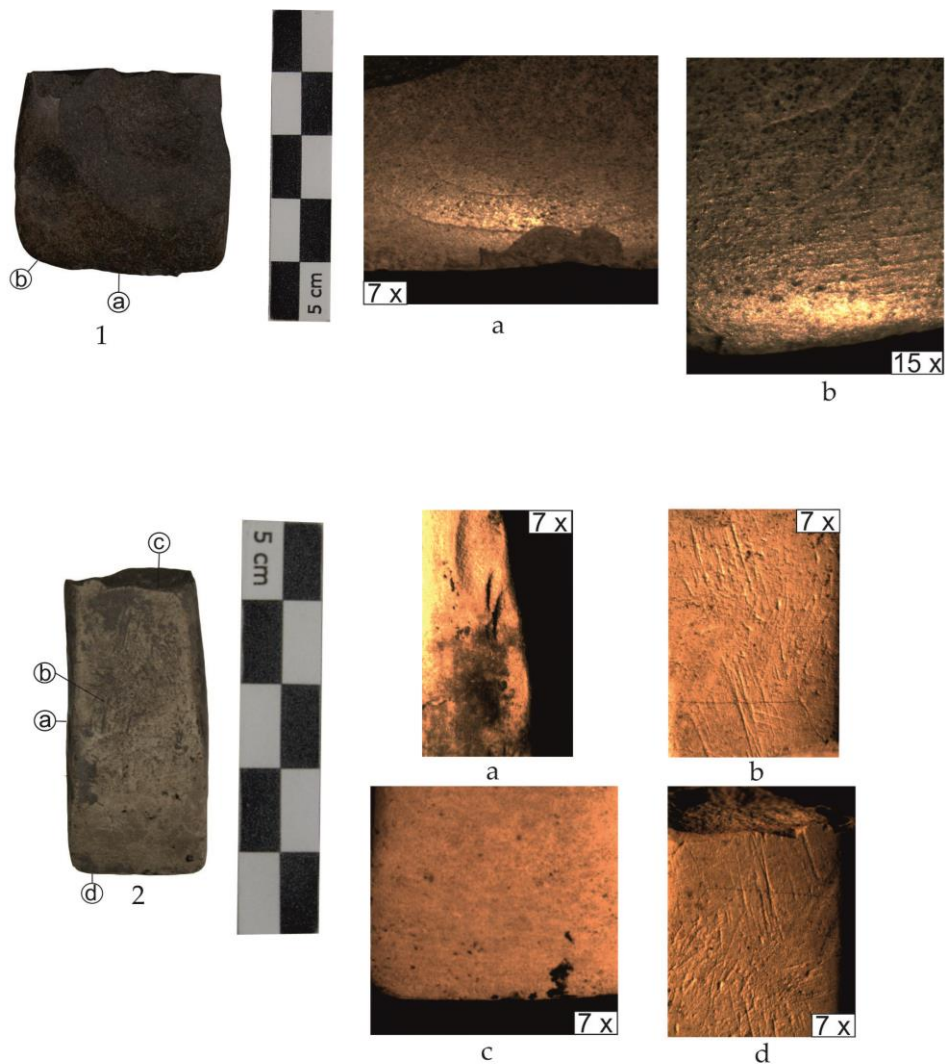


Pl. 4. Cute refolosite cu rol de piatră de ascuțit (1-4) și piatră de ascuțit (5), descoperite pe situl Negrilești–Curtea Școlii (jud. Galați) / Polishers reused as whetstones (1-4) and a whetstone (5), discovered at the Negrilești–Curtea Școlii site (Galați County).

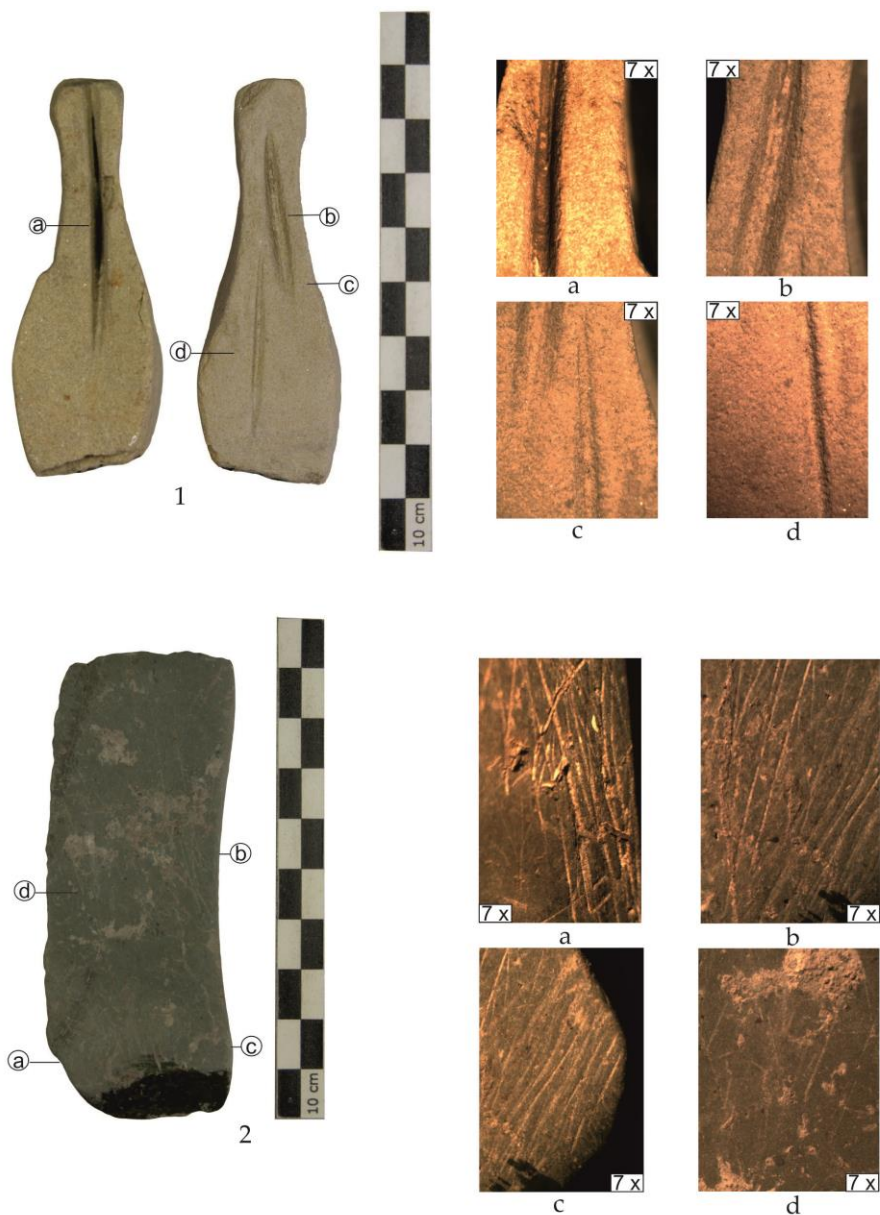


Pl. 5. Râșnițe descoperite pe situl Negrilești-Curtea Școlii (jud. Galați) / Querns discovered at the Negrilești-Curtea Școlii site (Galați County).





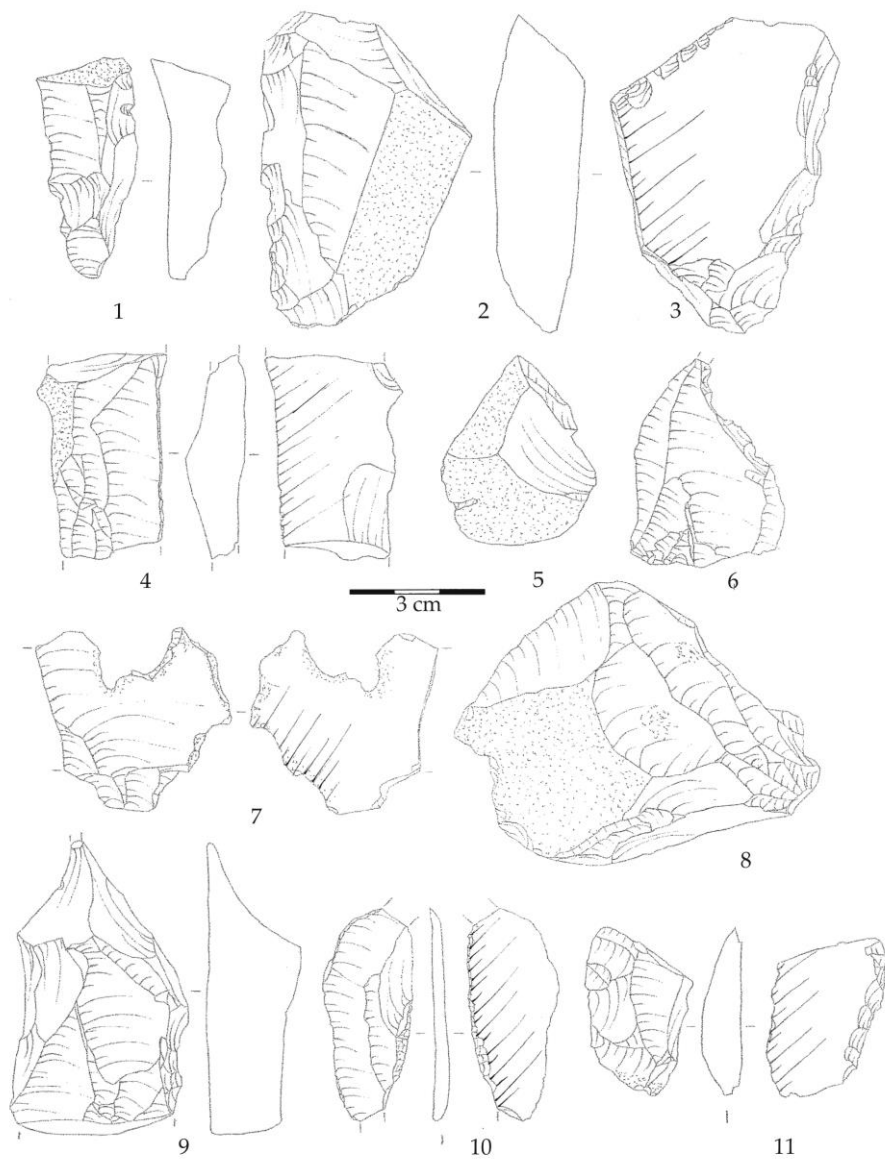
Pl. 6. Detalii microscopice cu urmele de prelucrare și utilizare: 1. dălțiță (a. desprinderi de așchii pe parcursul funcționării; 2. dălțiță (a. fasonare prin percuzie; b, d. fasonare prin abraziune; c. detaliu parte activă) / *Microscopic details of the technological and use-wear traces: 1. chisel (a. detachments of flakes during use; b. striae formed through percussion); 2. chisel (a. shaping through percussion; b. shaping through abrasion; c. detail of the active part).*



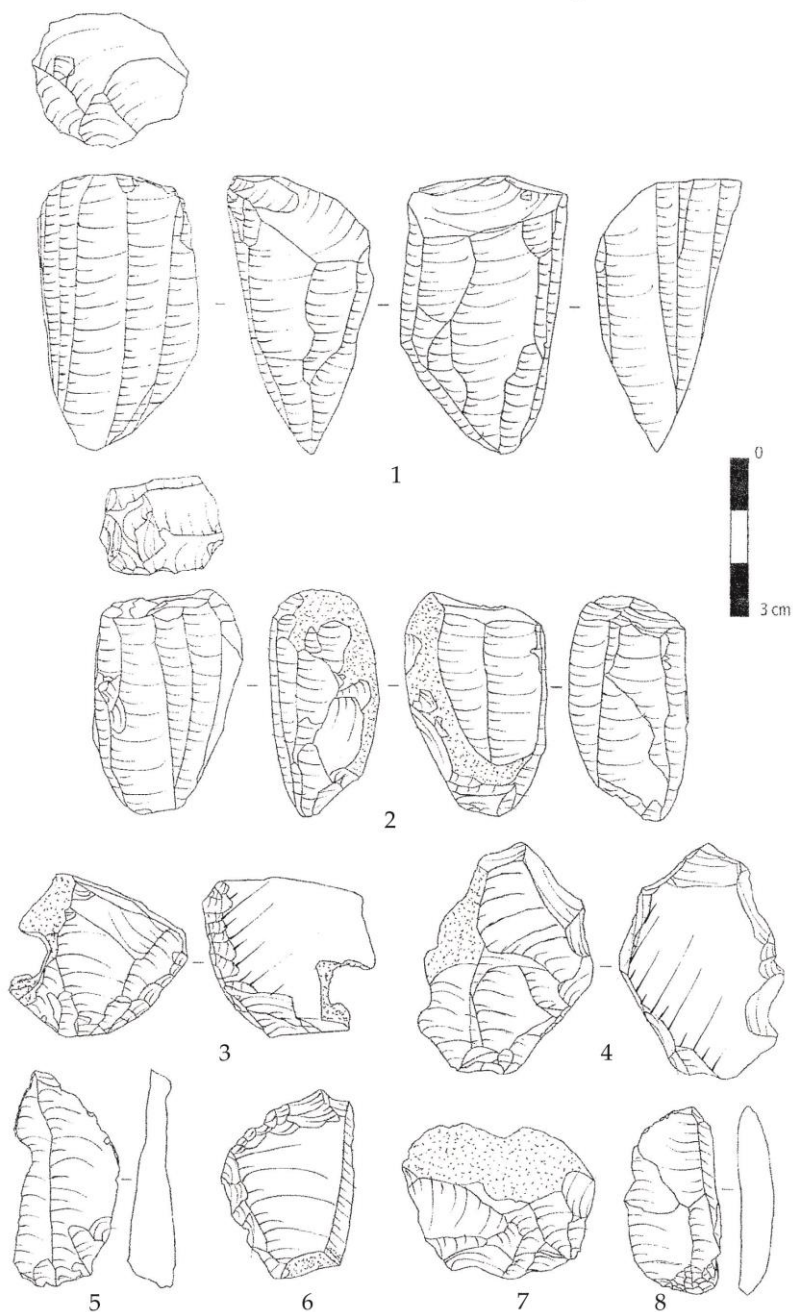
Pl. 7. Detalii microscopice cu urmele de prelucrare și utilizare: 1. Piatră de ascuțit (a-d. șanțuri formate pe parcursul funcționării); 2. Piatră de ascuțit (a-d. striuri formate pe parcursul funcționării) / Microscopic details of the technological and use-wear traces: 1. Whetstone (a-d. grooves formed during use); 2. Whetstone (a-d. grooves formed during use).



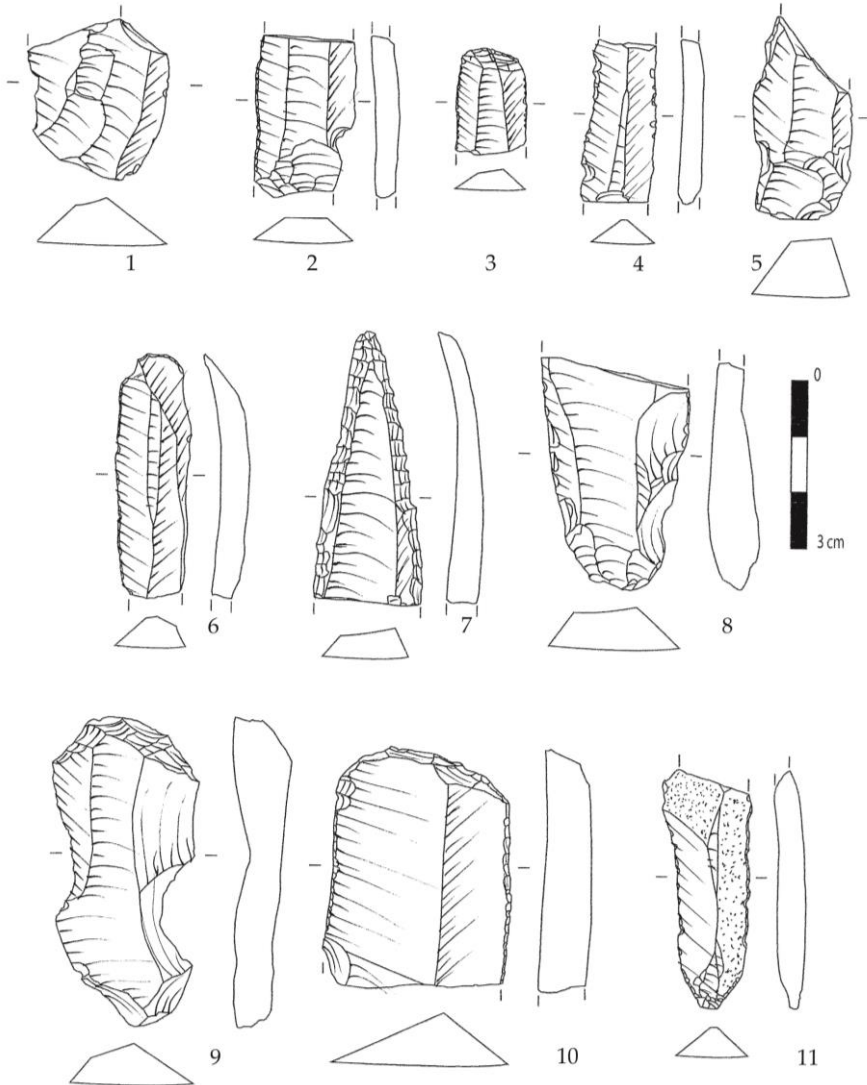
Pl. 8. Tipurile de piatră cioplită identificate în cadrul nivelului cultural Noua de pe situl Negrilești (jud. Galați) / Types of knapped flint identified in the Noua Culture layer of Negrilești–Curtea Școlii site (Galați County).



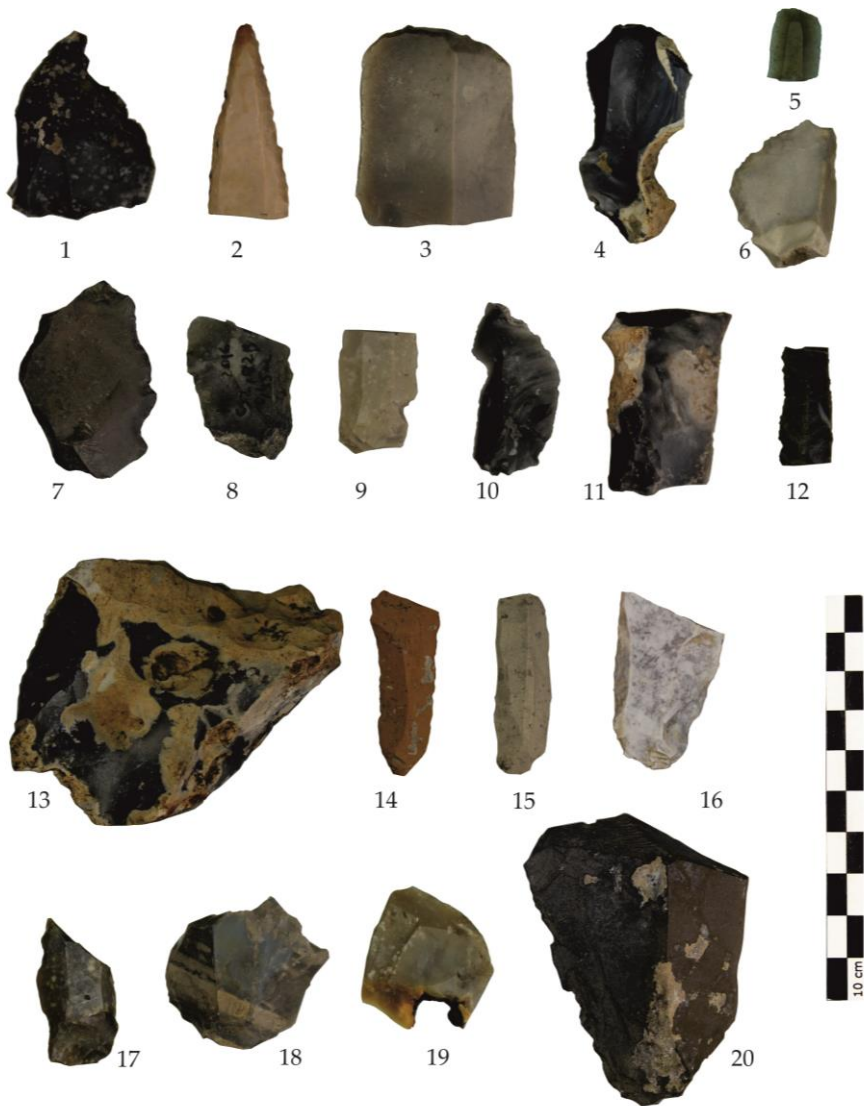
Pl. 9. Așchii de silex descoperite pe situl Negrileşti-Curtea Școlii (jud. Galați) / *Flint flakes discovered at the Negrileşti-Curtea Școlii site (Galați County).*



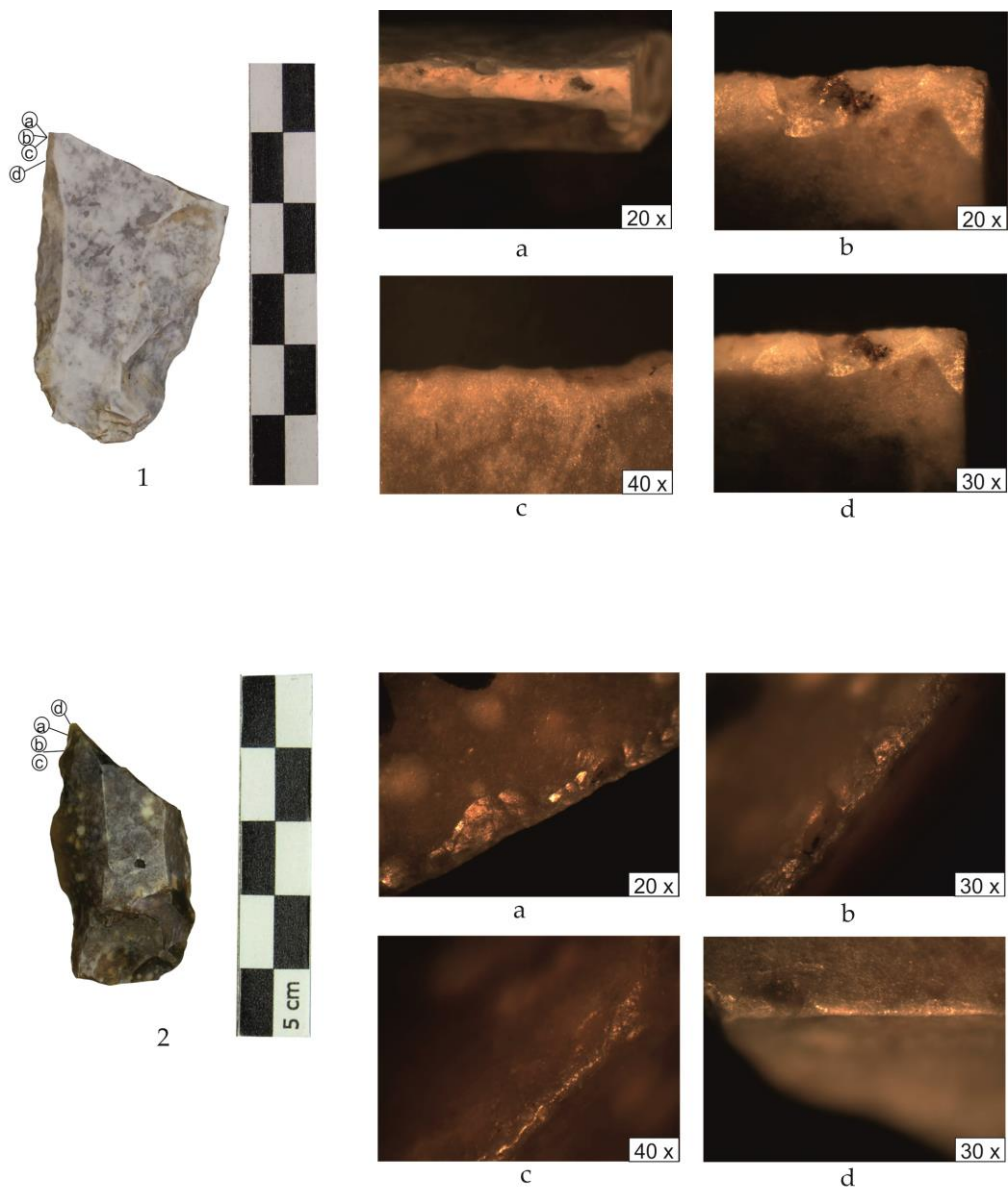
Pl. 10. Nuclee (1-2) și așchii (3-8) descoperite pe situl Negrileşti–Curtea Școlii (jud. Galați) / Flint cores and flakes discovered at the Negrileşti–Curtea Școlii site (Galați County).



Pl. 11. Lame de silex descoperite pe situl Negrileşti-Curtea Şcolii (jud. Galaţi) / *Flint blades discovered at the Negrileşti-Curtea Şcolii site (Galaţi County).*



Pl. 12. Tipurile de piese de piatră cioplită identificate în nivelul cultural Noua din situl Negrilești–Curtea Școlii (jud. Galați): 1-2. vârf; 3-5. gratoar; 6-8. raclor; 9-14. piese cu retuș de utilizare; 15-20. piese cu retuș marginal / *Types of flint tools identified in the Noua Culture layer from Negrilești–Curtea Școlii site (Galați County): 1-2. point; 3-5. end-scrapers; 6-8. side-scrapers; 9-14. objects with use retouches; 15-20. objects with marginal retouches (15-20).*



Pl. 13. Detalii cu urmele de tocire formate pe părțile active ale celor două lame / Details of the traces of bluntness formed on the active parts of the two blades.