



Arkhaia Anatolika

Anadolu Arkeolojisi Arařtırmaları Dergisi
The Journal of Anatolian Archaeological Studies

Volume 3 (2020)

Knidos Territoryumunda Bulunmuř Bir Aslan Heykeli: "Knidos Yaka Aslanı" *A Lion Statue Found in the Knidian Territorium: "Knidos Yaka Lion"*

Ertekin M. DOKSANALTI

ORCID: 0000-0003-3625-7812

Geliř Tarihi: 07.02.2020 | Kabul Tarihi: 18.02.2020 | Online Yayın Tarihi: 21.02.2020

Makale K nyesi: E. M. Doksanaltı, "Knidos Territoryumunda Bulunmuř Bir Aslan Heykeli: "Knidos Yaka Aslanı", *Arkhaia Anatolika* 3 (2020), 1-20. DOI: 10.32949/Arkhaia.2020.13



Arkhaia Anatolika, Anadolu Arkeolojisi Arařtırmaları Dergisi "Açık Eriřimli" (Open Access) bir dergidir. Kullanıcılar, dergide yayınlanan makalelerin tamamını tam metin olarak okuyabilir, indirebilir, makalelerin çıktısını alabilir ve kaynak göstermek suretiyle bilimsel çalışmalarında bu makalelerden faydalanabilir. Bunun için yayıncıdan ve yazar(lar)dan izin almasına gerek yoktur.

Dergide yayınlanan makalelerin bilimsel ve hukuki sorumluluęu tamamen yazar(lar)ına aittir.

Arkhaia Anatolika, The Journal of Anatolian Archaeological Studies follows Open Access as a publishing model. This model provides immediate, worldwide, barrier-free access to the full text of research articles without requiring a subscription to the articles published in this journal. Published material is freely available to all interested online readers.

The scientific and legal propriety of the articles published in the journal belongs exclusively to the author(s).



Arkhaia Anatolika

ISSN: 2651-4664

arkhaiaanatolika.org
Arkhaia Anatolika 3 (2020) 1-20
DOI: 10.32949/Arkhaia.2020.13

Knidos Teritoryumunda Bulunmuş Bir Aslan Heykeli: “Knidos Yaka Aslanı” A Lion Statue Found in the Knidian Territorium: “Knidos Yaka Lion”

Ertekin M. DOKSANALTI*

Öz

Antik dönem coğrafyasında Karia Bölgesi sınırları içinde yer alan Muğla İli, Datça İlçesi, Yaka Mahallesi’nde, 2017 yılında bir bahçe duvarı hafriyat işi sırasında beyaz mermerden bir aslan heykeli açığa çıkartılmış olup, eser Marmaris Müze Müdürlüğü envanterine alınmıştır. Knidos teritoryumu içinde, bulunduğu mevkiye bağlı olarak bu aslan heykeli “Knidos Yaka Aslanı” olarak adlandırılmıştır. Herhangi bir yapı ya da kontekste bağlı olmaksızın bulunan aslan heykelinin gerek tarihlendirilmesi gerek köken ve fonksiyonunun belirlenebilmesi için Arkaik ve Klasik Dönem heykeltıraşlık repertuarı içindeki Batı Anadolu ve Kıta Yunanistan orijinli yapı ve mezar aslan heykelleri ile kabartmalar üzerinden analogik tespit ve değerlendirmeler yapılmıştır. Knidos Yaka Aslanı ile ilgili değerlendirmeler, bu heykelin Güneybatı Anadolu orijinli ve kuvvetle muhtemel mezar aslanı fonksiyonuna sahip olduğunu göstermiştir. Stilistik incelemelere göre bu aslan heykeli, MÖ 500-490 yıllarına tarihlendirilmektedir. Bu çalışmada Knidos teritoryumunda bulunmuş diğer aslan heykellerinin yanı sıra Knidos, Apollon ve aslan ilişkisi üzerinde de durulmuştur.

Anahtar Kelimeler: Karia, Knidos, Aslan Heykeli, Knidos Aslanı, Burgaz Aslanı, Grek Arkaik Dönem Heykeltıraşlığı, Grek Klasik Dönem Heykeltıraşlığı, Apollon

Abstract

In 2017, a white marble statue of a lion was unearthed during the excavation of a garden wall in Yaka neighborhood, in Datça District of Muğla Province (in ancient Caria). It was added to the inventory of the Marmaris Museum. Due to its location in the territory of Knidos, this lion statue has been called the “Knidos Yaka Lion”. Comparisons were made with sculptures of Western Asia Minor and Continental Greek origin and tomb lion sculptures and reliefs in the archaic and classical sculpture repertoire in order to date and determine the origins and function of the lion statue, which was found without any structure or context. The assessments of the Knidos Yaka Lion have shown that it is of Southwestern Anatolian origin and was probably tomb lion. The stylistic studies dated the lion statue to 500-490 BC. This study also emphasized the relationship between Knidos, Apollo, and Lion as well as other lion statues found in the territory of Knidos.

Keywords: Caria, Knidos, Lion Statue, Lion of Knidos, Lion of Burgaz, Greek Archaic sculpture, Greek Classical sculpture, Apollo.

Giriş

Muğla İli, Datça İlçesi, Yaka Mahallesi sınırları içinde, 2017 yılında bir bahçe duvarı hafriyat işi sırasında mermer bir aslan heykeli tesadüfen bulunmuş ve Knidos Kazı başkanlığı ile Marmaris Müze Müdürlüğü’ne verilen bilgiler doğrultusunda eser Marmaris

* Prof. Dr. Ertekin M. Doksanaltı, Selçuk Üniversitesi, Edebiyat Fakültesi, Arkeoloji Bölümü, Konya / TÜRKİYE.
e-posta: ertekin96@selcuk.edu.tr/ ORCID No: 0000-0003-3625-7812.

Müzesi envanterine kazandırılmıştır¹. Aslan yontusunun bulunduğu Yaka Mahallesi Knidos antik kentinin 12,5 km doğusunda yer almaktadır. Söz konusu mevki, Herodotos tarafından tanımlaması ve sınırlaması yapılan Knidos teritoryumu/toprakları² içinde yer almaktadır. Bulunduğu mevkiden dolayı bu aslan heykeli “Knidos Yaka Aslanı” olarak isimlendirilmiştir.

Tanımlama (fig. 1-5)

Heykelin korunan uzunluğu 65 cm, yüksekliği 42 cm, genişliği 26 cm kadardır. Burada gerçek aslan ölçülerinin biraz altında erkek aslan betimlemesi görülmektedir (fig. 1).

Orta taneli beyaz mermerden yontulan aslan heykelinin ancak ön gövdesi günümüze ulaşabilmiştir. Bele yakın bir noktadan gövdenin arka kısmı ile baldır başlangıç noktasından itibaren her iki ön ayak eksiktir. Aslanın sağ tarafında yüzeyi, tuzlanmaya bağlı olarak kısmen pul pul dökülmüştür. Sol tarafı ise olasılıkla suya ya da sürtünmeye maruz kalmış gibi büyük ölçüde aşınmış ve yüzeyi kayganlaşmıştır. Buna bağlı olarak sol tarafta işleme ayrıntıları neredeyse tümüyle kaybolmuştur. Aslanın başı ve yüzü aşınmış olmakla birlikte ayrıntılar kısmen görülebilmektedir.



Figür 1: Knidos Yaka Aslanı (sağ)



Figür 2: Knidos Yaka Aslanı (sol)

Aslanın sağ tarafında omuza yakın bir noktada dairesel formlu 9,5 cm çapında ve 13 cm derinliğinde bir oyuk vardır. Bu oyuk olasılıkla heykelin daha sonraki devşirme kullanımı sırasında yapılmıştır. Çukurun genel görünümü ve çevresindeki aşınma bunun mil yuvası ya da kazık yuvası olarak kullanıldığını düşündürmektedir.

Baş ve yüz çok aşınmış olmakla birlikte arda kalan izler, ayrıntılı tanımlamanın yapılmasına izin vermektedir.

Kafatası, kas yapısının altında güçlü olarak verilmiştir. Önemli bir ayrıntı olarak alın üstünde, tam ortada alın başlangıcından burun köküne dikey olarak devam eden kafatası çukuru belirgin olarak gösterilmiştir. Kafatası çukurundan iki yana doğru vurgulu ve hafifçe yumru şeklinde şişkin kaslar ile alın hareketli olarak işlenmiştir. Kaş kemiği, gözün üstüne

¹ Bu çalışma Marmaris Müze Müdürlüğü'nün 22.11.2018 tarih ve E.949972 sayılı izni ile gerçekleştirilmiştir. Bu izin veren Kültür Varlıkları Müzeler Genel Müdürlüğü'ne, Marmaris Müze Müdürü Sayın Şehime Atabey'e fotoğraflama ve envanterleme çalışmaları sırasında bizlerden yardımını esirgemeyen Sayın Şenay Öcal'a ve Marmaris Müzesi uzmanlarına teşekkür ederiz. Bu eserin kazandırılmasında vatandaşlık görevini yerine getiren, kültür varlıklarının korunması ile ilgili duyarlı tutumundan dolayı kepçe operatörü Sayın Dinçer Saruhan'a özellikle teşekkür ederiz.

² Herodotos, Bybassos'tan itibaren tüm yarımada'yı Knidos toprağı olarak tanımlar ki bu Datça Yarımadası'nın tümünü kapsayan bir alanı ifade etmektedir (Hdt. I. 174).

doğru güçlü ve plastik olarak indirilmiştir. Elmacık kemiği yine hafif şişkinlikler halinde belirginleştirilmiştir.

Göz çukuru, kafatası kemik yapısında belirgin olarak gösterilmiş ve gözler iri açılmıştır. Göz kapakları plastik olarak işlenmiştir. Göz kapakları orbisten sığ ama keskin bir yiv ya da çizgi ile ayrılırken, göz kapakları şişkin ve belirgin olarak işlenmiştir. Göz pınarı gösterilmiştir. Göz kenarından şakaklara doğru çıkan kazıma kazayağı çizgileri ile tıpkı alında olduğu gibi göze ve şakak çevresine de hareketli ve plastik bir görünüm verilmiştir.

Aslanın ağız açık olarak betimlenmiştir. Dudaklar yüzden ince belli belirsiz bir yiv ile ayırt edilmiş olup, kalındır. Aşınmadan dolayı burun ayrıntıları belli olmamakla birlikte geniş, yayvan ve basık, küt bir burun yapısı olduğu anlaşılmaktadır.

Yelenin tek sıra ve bitişik perçemlerden oluşturulmuş ilk sırası, yüzü çerçeve gibi tamamen çevrelemiştir. Yüzü çevreleyen her bir perçem altta düz, yukarı uca doğru sivrilen, kısa birer üçgen formu alev huzmesi şeklinde verilmiştir. Her bir perçem ortalama 3,5 cm yüksekliğindedir. Yüzü çevreleyen yele perçemleri, yüzün altında işlenmeden sadece yele hattı belli olacak şekilde bırakılmıştır. Alev huzmesi formundaki her bir perçem birbirlerine bitişik ve sık olarak verilmiştir. Ancak başın üst kısmında alnın ortasında, kafatası çukurunun meydana getirdiği boşlukta yele perçemleri birbirlerinden hafifçe daha ayrı yerleştirilmiştir. Böylece kafatası çukuru daha vurgulu ve hareketli olmuştur.

Kulaklar, yüzü çevreleyen yelenin ilk sırasının hemen bitiminde hafif kavis/yay şeklinde yeleden hafifçe yükseltilecek verilmiştir. Kedigillerde alışıldık olan dik ya da geriye hafif yatırılmış kalp formu ya da sivri uçlu kulak betimlemesi³ yerine Knidos Yaka Aslanı'nda kavisli kulak tercih edilmesi dikkat çekicidir. Knidos Yaka Aslanı'nın kulağı, kısmen gerçek aslan kulağı anatomisine bu bakımdan daha yakındır.



Figür 4: Knidos Yaka Aslanı (arka) Figür 5: Knidos Yaka Aslanı (üst)



Figür: 3: Knidos Yaka Aslanı (ön)

Gür yele, yanlarda ve üstte birbirine paralel devam eden, düzenli sıra halindeki bukle sıralarından oluşturulmuştur. Yele bukleleri, yüzü çerçeveleyen perçemlerden boyut ve şekil olarak farklı düzenlenmiştir. Yele bukleleri, daha uzun olup ortalama 4,5 cm uzunluğunda ve 2 cm genişliğindedir. Yele meydanına getiren sıralardaki her bir bukle, birbirinin tekrarı şeklinde, her iki uca doğru incelen ve sivrilen eşkenar dörtgen ya da daha doğru bir

³ Ridgway 1977, 153.

tanımlamayla açık ve uzun 'S' görünümlü, alev huzmesi formunda işlenmiştir. Her iki uçta incelik sivri olmaları ile bu bukleler, alnı çerçeveleyen yelenin ilk sırasındaki altı düz üstü sivri perçemlerden sadece ölçü bakımından değil şekil bakımından da ayrılırlar. Bukle sıraları, yelenin doğal şekline bağlı olarak alt kısımda ve yanlarda daha kısayken üstte, sırta doğru gövdeyi kaplayacak şekilde daha uzun sıralardan oluşmaktadır. Yeleyi oluşturan bukle sıraları, kafatası çukurunun başlangıcında alnın ve hayvanın sırtının tam ortasından itibaren ikiye ayrılmıştır. Sırtın, omurga çizgisinden sağ ve sol yana devam eden yeke bukle sıraları, tam ortada birbirlerine asimetrik olacak şekilde düzenlenmiştir. Yeleyi oluşturan düzenli bukle sıraları, başın ve sırtın ortasından aşağıya doğru azalan sıralar halindedir.

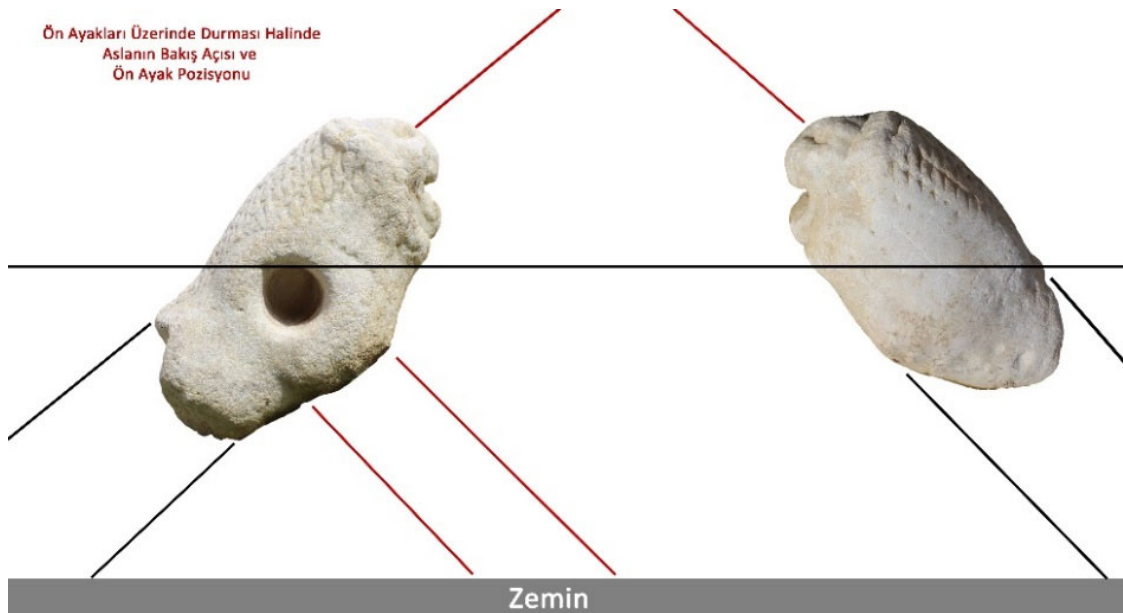
Sağ tarafta yeke, bacak başlangıcını yuvarlak bir hat halinde çerçeveleyecek şekilde ve omuz bitiminden itibaren başlamaktadır. Sol tarafta aşınmadan dolayı görülmemekle birlikte benzer bir uygulama yapıldığı ifade edilebilir. Önemli bir ayrıntı yelenin, saç örgüsünü anımsatan iki bukle sırasından bir şerit şeklinde, sırta omurga hattı boyunca hayvanın arkasına dek devam etmesidir.

Duruş-Pozisyon Değerlendirmesi

Grek Arkaik ve Klasik Dönem heykeltıraşlığı içinde sevilen bir konu olarak aslan betimlemeleri genel kompozisyonda yatan, ön ayakları ileri uzanmış otururken, ön ayakları üzerine dikilip arka ayakları ve kalçası üzerinde otururken ve ayakta olmak üzere dört farklı pozda işlenmiştir⁴. Her bir pozun kendi içinde çeşitlemeleri de mevcuttur⁵.

Korunma durumundan dolayı Knidos Yaka Aslanı'nın duruş pozisyonu ilk bakışta anlaşılammamaktadır. Bu nedenle Knidos Yaka Aslanı'nın pozunun belirlenmesi için yapım tekniği, kas ve hareketin iyi irdelenerek, poz analogisinin yapılması gereklidir.

Yatan ve ön ayaklarını ileri uzatıp arka ayaklarını kıvrıyarak uzanan ya da oturan aslan heykellerinin alt kısımları uzandıkları *plinthos* ya da kaide ile birleşiktir. Buna bağlı olarak uzanan aslanların altı plastik olarak işlenmemiş ve burada *plinthos* bulunduğundan karın ve alt kısımları görülmemektedir. Ayakta ya da ön ayakları üzerinde dikilip, arka ayakları ve kalça üzerine oturan yontularda, aslanın gövdesinin alt kısmı ve karın bölgesi tümüyle ya da kabaca da olsa işlenmekte ve plastiktir.



Figür 6: Knidos Yaka Aslanı poz ve duruş denemesi 1

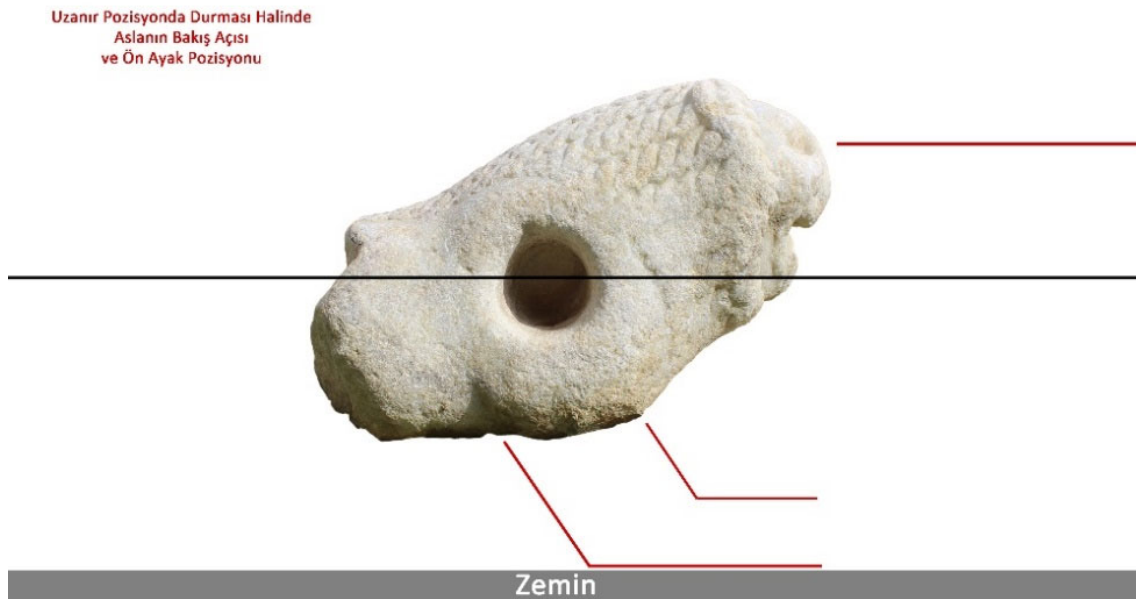
⁴ Ridgway 1977, 152-153

⁵ Meral 2017, 57-112.

Knidos Yaka Aslanı'nın alt kısmının kabaca da olsa işlenmesi, yatar ve ön ayaklarını ileri uzatıp arka ayaklarını kıvrarak uzanır ya da oturur pozda olmadığını göstermektedir. Plastik işlemiş alt gövde, aslanın ayakta durduğunu ya da ön ayakları üzerinde dikelerek, arka ayakları ve kalçası üzerine oturduğunu akla getirmektedir. Diğer bir olasılık da Knidos Yaka Aslanı'nın ileri sıçrar pozisyonda olacağıdır. Bununla birlikte aslanın olası duruş pozisyonu ile ilgili yapılan denemelerde, yontu gerek ayakta duracak gerekse de arka ayakları üzerine oturacak pozisyona getirildiğinde, başının normalden fazla yukarıya döneceği ve ön ayaklarının zemine orantısız olarak verev bir hat çizerek basacağı tespit edilmiştir (fig. 6).

Knidos Yaka Aslanı'nın arka gövdesi ile ön ayakları korunmamış olsa da arda kalan izlerden aslanın pozu algılanabilmektedir. Aslanın sağ omuz ve baldır başlangıcındaki devinimden sağ ön ayağının hafifçe kaldırılarak ileri uzatıldığı, sol omuz ve baldır başlangıcındaki kas hattından sol bacağın sağa göre daha dik açıyla ancak hafif ileriye uzatılarak, verev olarak zemine bastığı anlaşılmaktadır (fig. 1-2). Bu izlere göre ön vücut ağırlığını sol bacak taşımaktadır. Harekete göre aslan arka bacakları ve kalçası üzerinde otururken, sol bacağı üzerinde hafifçe dikelmış ve sağ bacağı yine hafifçe zeminden kaldırarak ileri uzatmıştır. Aslanın başı ön gövdeyle birlikte belli belirsiz, çok hafifçe sağa döndürülmüşken, bakışları da sağ tarafa doğru yönlendirilmiştir (fig. 4-5).

Yine Knidos Yaka Aslanı'nın pozisyonu ile ilgili denemelerde yontu, yukarı kaldırdığı sağ ön ayağı ve vücut ağırlığını taşıyan hafif ileri uzattığı sol ayağı ile oturma ile uzanma arasındaki poza getirildiğinde gerek başın duruşu ve buna bağlı bakış yönü gerekse de ayakların pozisyonu, anatomik anlamda uyumlu olarak görülmektedir (fig. 7).



Figür 7: Knidos Yaka Aslanı poz ve duruş denemesi 2

Bu pozu ile Knidos Yaka Aslanı, kentin teritoryumunda bulunmuş olan Knidos Burgaz Aslanı⁶ ile bakış yönünün simetrik olması dışında neredeyse aynı pozda verilmiştir. Knidos Burgaz Aslanı'nın sol bacağı hafifçe kaldırılırken, sağ ayağının zemine basmış olması nedeniyle önce B. Schröder sonrasında C. Blümel, aslanın ayağının altında boğa başı olabileceğini ve bu pozun Spata ve Ägina Sfenksleri ile benzer olduğunu ifade etmektedir⁷. Ayağının altında bir boğa başı olması zorunlu olmamakla birlikte, Knidos Yaka Aslanı için

⁶ Schröder 1913, 243-250; Alten Museum 1922, 116, nr. 1724; Picards 1923, 300; Bean—Cook 1952, 175; Blümel 1963, 40-41, nr. 32 fig. 87-89; Cahn 1970, 108-112, fig. 10-13; Berges 2002, 108-110, fig. 4.

⁷ Schröder 1913, 243-244; Blümel 1963, 40-41.

de böylesi bir poz akla yatkın görülmektedir. Burgaz ve Yaka aslanlarının pozları için bazı mezar stelleri ya da tapınak köşe *akroter*leri üzerine yerleştirilen Sfenkslerin⁸ benzer pozları açıklayıcıdır.

Sonuç olarak gerek anatomik ayrıntılar gerek başın ve bakışın yönlendirilmesi gerekse de Burgaz Aslanı ile olan benzerlikten Knidos Yaka Aslanı'nın, belli belirsiz başını sağa çevirirken, sol ön bacağı üzerinde hafifçe dikelirken, sağ ön bacağı zeminden kaldırmış ve arka bacaklarını kıvrarak kalçası üzerinde oturmuş pozda olduğu anlaşılmaktadır.

Tarihlendirme

Herhangi bir kontekste, kültür tabakasına ya da yapıya bağlı olmaksızın münferit bulunduğundan dolayı Knidos Yaka Aslanı'nın tarihlendirilmesi stil kritik ve analoji metoduyla yapılabilmektedir.

Aslan heykelleri, Arkaik Dönem'den Geç Antik Dönem'e dek Grek ve Roma heykel sanatının repertuarında sevilerek yer almıştır. Aslan heykellerinin gelişimi ve stilistik özellikleri bu süreç içinde takip edilebilmektedir. H. Gabelman, Grek aslan yontuları ile ilgili kapsamlı bir stilistik araştırma yapmıştır⁹. Özellikle Anadolu kökenli Arkaik ve Klasik aslan heykelleri ile ilgili olarak, B. M. Strocka Anadolu aslan yontuları¹⁰ ve C. Ratté Lidya aslan yontularını¹¹ inceledikleri çalışmalarında stilistik gelişim aktarılmıştır. B. S. Ridgway, Arkaik Dönem aslan heykellerinin stil gelişimi ile ilgili verilerin Kıta Yunanistan ve Batı Anadolu örnekleri kapsamında sunmuştur¹². Aslan yontuları ile ilgili yakın zamanda K. Meral tarafından Ionia Bölgesi aslan heykellerinin değerlendirildiği bir çalışma gerçekleştirilmiştir¹³.

Stil: Batı Anadolu Grek aslan heykellerinin stilistik gelişiminde tespit edilen hususlar MÖ 6. yüzyılın ortası ile ikinci yarısında hatların yuvarlatıldığı, gövdenin daha dolgun olduğu, uzuvların birbirine olan orantılarının doğala biraz daha yakın olduğu, iskelet üzerinde et ve kas yapısı ile kürkün daha belirgin olduğu şeklindedir¹⁴. Aynı yüzyılın sonlarında anatomide gerçekçiliğe yakınlık artmış, ifade enerjik ve kısmi gerçekçilik kazanmıştır. Bununla birlikte özellikle yelenin işlenmesinde stilizasyon devam eder. Arkaik Dönem'in sonu ve Klasik Dönem'in başlarında yeleyi oluşturan bukleler 'S' profilli alev huzmesi formunda olup, belirli mekanik bir düzen meydana getirir. Böylelikle yelenin işlenmesinde neredeyse sıralı bir sistem oluşturulmuştur. Özellikle yüzü çevreleyen perçemler üçgen alev huzmesi formundadır¹⁵. Yelenin şekillendirilmesinin yanı sıra yelenin yüze belirgin bir açıyla bağlanarak, yüzü çerçevelemesi şeklinde yüz-yele ilişkisi MÖ 6. yüzyılın sonu ve MÖ 5. yüzyılın ilk yıllarının karakteristiği olarak değerlendirilir. Alın üzerinde yeleye yayılırken, çeneye kadar yüzü çerçeveler ve hayvanın elmacık kemiklerinin vurgulanması da bu sürecin özelliğidir. Arkaik Dönem'in sonu ve MÖ 5. yüzyılın ilk onluğunda yüz ayrıntılarında, gerçekçilik ile ilgili hususlarda kısmi bir dikkat artarken, özellikle hareketli kas yapısı ve göz düzenlemesi ile yüze ve bakışlara enerjik, etkili bir görünüm kazandırılmıştır. Tüm bu hususlar geç Arkaik Dönem sürecinde oluşmuş ve Erken Klasik Dönem'e kısmi olarak aktarılmış, Mısır ve Oryantalizan etkili Ionia aslanlarının genel sanat çerçevesini

⁸ Ridgway 1977, 156; Petit 2013, fig. 11-12, 14,

⁹ Gabelmann 1965.

¹⁰ Strocka 1977, 481-512.

¹¹ Ratté 1989, 379-393.

¹² Ridgway 1977, 152-156.

¹³ Meral 2017, 2017.

¹⁴ Ratté 1989, 386.

¹⁵ Béquignon - Laumonier 1925, 314-315.

oluşturmaktadır¹⁶. Diğer taraftan kısmı ağır ve masif gövde yapısı, ince deri görüntüsü, kemikli yapısı, bir aslandan çok köpeği anımsatan ana hatları ile güneybatı Anadolu ve yakın adalar çerçevesindeki Dorik sanat bölgesi içinde yaratıldığını göstermektedir¹⁷.

Açıklanacağı üzere Knidos Yaka Aslanı'nın stil özellikleri, bu yontunun tarihinin Geç Arkaik ya da Erken Klasik Dönem'in ilk yılları içinde aranması gerektiğini ve orijinin de Batı Anadolu aslanlarında olacağını göstermektedir.

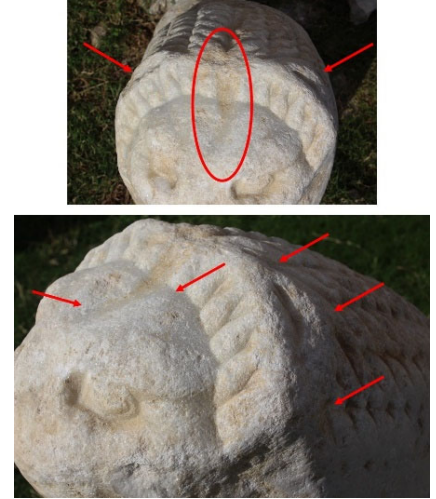
Knidos Yaka Aslanı'nın gövdesi ve işleme ayrıntıları korunma durumu nedeniyle ifade edildiği üzere büyük ölçüde eksik ya da çok aşınmıştır. Bu nedenle kısmen daha iyi durumda olan ön gövdenin anatomik oluşumu ile yüz ve yele ayrıntıları stilin belirlenmesinde dikkate değer özellikler sunmaktadır.

Baş ve Yüz: Aslanın kafatası ile yüz kas yapısı oldukça güçlü ve plastik verilmiştir. Özellikle alın ortasındaki kafatası çukuru ve alın ile göz kenarlarında ve şakaklarda oluşturulmuş kas şekillendirilmesi, büyük yuvarlak göz ve şişkin göz kapakları yüze plastik, hareketli ve enerjik görünüm kazandırmaktadır. Başın hafifçe döndürülmesi bu enerjik etkiyi güçlendirmektedir. Büyük ve yuvarlak göz, orbitalden belirgin ayrılan şişkin göz kapağı ile göz kapağı ve orbital yerleştirilişi keskin olarak verilmiştir. Göz şekillendirilmesi bakışa etkileyici bir görünüm vermiştir (fig. 8).

Alnın tam ortasından buruna doğru dikey olarak inen kafatası çukuru ya da alın ayrıklığı aslanın kafa ve yüz şekillendirilmesinde temel belirleyici unsur olmuştur. Bu çukur aynı zamanda yele düzenlemesinin de başlangıç noktası olarak belirlenmiştir (fig. 9). Knidos Yaka Aslanı'nın özellikle belirgin ve plastik kafatası çukuru Batı Anadolu, Ege Adaları¹⁸ ve Kıta Yunanistan'da¹⁹ bulunan MÖ 6. yüzyılın son çeyreği ile MÖ 5. yüzyılın ilk çeyreği içinde değerlendirilen aslan yontu ve kabartmaları ile benzer özelliklere sahiptir.



Figür 8: Knidos Yaka Aslanı göz, yüz ayrıntıları



Figür 9: Knidos Yaka Aslanı kafatası, kulak ve yele ayrıntıları

Kafatası yapısının yanı sıra Knidos Yaka Aslanı'nın alın ve yüz kaslarının ve elmacık kemiğinin plastik ve vurgulu işlenmesi ile yüze kazandırılan hareketli ve vahşi bakış, yelenin altından çıkan geniş yay formulu kulaklar yine Geç Arkaik ve Erken Klasik aslan yontuları ile

¹⁶ Gabelman 1965, 91-92

¹⁷ Schöreder 1913, 244, 247, dn. 1; Cahn 1970, 112.

¹⁸ Gabelman 1965, 99, 122, nr. 149, lev. 30; Kokkorou-Alewrass 1993, 96, lev. 21.2; Mertens-Horn 1988 (Delos); Mertens-Horn 1988, lev. 10c (Paros); Mertens-Horn 1988, lev. 10a (Naxos).

¹⁹ Richter 1945, 93-96 (Atina); Mertens-Horn 1988, Lev. 14d, 17a; Mertens-Horn 1988, lev. 21a (Megara); Mertens-Horn 1988, lev. 12e-f (Termai).

benzer stil özelliklerini göstermektedir. Burada yüz özellikleri elmacık kemiği, yanak, alın ve burnun sıkı ve hareketli bir kas yapılandırılması ile bağlanmıştır. Aynı zamanda yüz, nispeten doğal bir üslupla yeleden ayırt edilmiştir. Yüz neredeyse kaygan bir yüzey şeklinde, yumuşak kıvrımlı hafifçe dışbükey, hafifçe içbükey şişmeler ve çökmeler halindeki kas şekillendirilmesine sahip, plastik ve hareketli bir stil sunmaktadır²⁰.

Aslan heykellerindeki bu enerjik ifade ve kafatası çukuru ile hareketli yüz kaslarının işlenmesinin belirgin ve ayırt edici örneklerinden biri, MÖ 525 yıllarına tarihlenen Siphnos Hazine Dairesi kuzey frizdeki Kybele'nin arabasını çeken ve önündeki giganta sardıran aslan kabartmasıdır²¹.

Knidos Yaka Aslanı'nın kafatası ve yüz düzenlemesi MÖ 6. yüzyılın son çeyreğine verilen Bodrum Kale Avlu Aslanı²² ile kısmen benzer stil özelliği gösterir. Bununla birlikte Bodrum Kale Avlu Aslanı'nın yüz ve özellikle alın, göz ve elmacık kemiğinin daha düz ve daha az hareketli bir ifade sunması ile iki aslan birbirinden ayrılır. Knidos Yaka Aslanı, Bodrum örneğine göre daha enerjik ve hareketli bir yüz yapısına sahiptir.

Knidos Yaka Aslanı ile benzer yüz özellikleri gösteren örnek MÖ 5. yüzyılın ilk onluğu içinde değerlendirilen Naxos aslan başı şeklindeki çörtenderde²³ görülmektedir. Ancak Knidos Yaka Aslanı, Naxos aslanlarına göre daha hareketli ve plastiktir. Bununla birlikte her iki örneğin de aynı sanat çerçevesi içinde oldukları açıkça görülebilmektedir. MÖ 5. yüzyılın ilk çeyreği içinde değerlendirilen Thermai Ion tapınağındaki aslan başlı çörtend²⁴, kafatası çukuru, çıkık elmacık kemiği, hareketli ve yumuşak şakak kasları ile uzun ve dar kafa yapısıyla Knidos Yaka Aslanı ile benzerdir. Bu benzerlik güçlü şekillendirilmiş göz yuvarlağı ve göz kapağı ile orbis geçişinde de görülmektedir. Her iki aslan arasındaki diğer dikkat çeken benzerlik yelenin altından çıkan geniş yay formulu kulak şekillendirilmesi²⁵, büyük ve yuvarlak göz, orbitalden belirgin ayrılan şişkin göz kapağı ile göz kapağı ve orbitalin ilişkilendirilmesinde görülmektedir²⁶.

Knidos Yaka Aslanı'nın kas hareketliliği, göz ve yüzdeki ışık gölge oyunu, Milet'te nekropol alanında bir mezarda bulunmuş olan, MÖ 500 yıllarına tarihlendirilen ve Louvre Müzesi'nde sergilenen aslan²⁷ ile benzerdir. Louvre-Milet aslanının kafatası yapısında çukur olmamakla birlikte her iki aslanın yüzü birbirine çok benzemektedir.

Knidos Yaka Aslanı'nın kafatası, alın çukuru şekillendirilmesi ile alın, yüz ve göz biçimlendirilmesi, MÖ 500-490 yıllarına tarihlendirilen Atina-Olympieion aslan kabartması²⁸ ile yakın benzerlik göstermektedir. Her iki aslanın da kafatası yapısı ve yüz stili birbirinin tekrarı gibidir.

Kafatası çukuru ve göz, kaş ve elmacık kemiği çevresindeki plastik ve belirgin kas düzenlemesi ile enerjik bir ifade ve hareket kazandırılmış yüz yapısı Geç Arkaik Dönem aslanlarında yaygın olarak görülmektedir. Bununla birlikte, Knidos Yaka Aslanı'nın stili ve uygulama düzeni MÖ 6. yüzyılın sonu ve MÖ 5. yüzyılın ilk yıllarına tarihlenen aslan yontuları ile benzer stil özelliklerini sunmaktadır.

Yele ve Post: Knidos Yaka Aslanı'nın baş ve yüzündeki enerjik, canlı ifade ve nispi anatomiye uygun sayılabilecek bazı gerçekçi ayrıntılara karşın yele ve yeleyi meydana

²⁰ Gabelmann 1965, 91-92; Mertens-Horn 1988, 55.

²¹ Ridgway 1965, 48.

²² Strocka 1977, 504-507, nr. 10, fig. 30.

²³ Kokkorou-Alewrass 1975, 75, K57-58; Mertens-Horn 1988, 55, LK WS 24-25, lev. 10a-b, d.

²⁴ Mertens-Horn 1988, 57 LK-WS 28, lev. 12e-f.

²⁵ Mertens-Horn 1988, lev. 12f.

²⁶ Mertens-Horn 1988, 58, lev. 12e-f.

²⁷ Gabelmann 1965, 92-93, nr. 127, lev. 26.

²⁸ Richter 1945, 93-96; Richter 1954, 5-6, nr. 7, lev. Xa.

getiren perçem ve post bukle sıraları belirgin ölçüde mekanik ve stilizedir. Yele, belirli bir düzen içinde meydana getirilmiş perçem ve bukle sıralarından oluşan matematiksel bir kompozisyon sunmaktadır. Yüzü çevreleyen perçemler üçgen, yeleyi oluşturan bukleler uzun ‘S’ formlu alev huzmesi formundadır. Yeleyi oluşturan bukleler ve yüzü çevreleyen perçemler alev huzmesi şeklinde yapılmış olup, belirli bir sıra ile gövdenin ve başın ortasından her iki yanına neredeyse simetriktir (fig. 10-11).



Figür 10: Knidos Yaka Aslanı yele ayrıntıları

Yele ile ilgili önemli bir ayrıntı, yüz ve yele ayırımında perçem sırasında görülmektedir. Alt kısmı düz, üçgen ya da alev huzmesi formundaki perçemlerden oluşan yelenin ilk sırası yüzü bir sıra halinde sınırlamaktadır. Yelenin bir sıra halinde yüzü sınırlaması ve sırayı oluşturan her bir perçemin altı düz, üçgen alev huzmesi şeklinde düzenlenmesi ve yele buklelerinin birbiri yanı sıra yine alev huzmesi formunda sırlanması, MÖ 6. yüzyılın son otuz yılı ile MÖ 5. yüzyılın ilk yıllarına tarihlenen aslan yontularında görülen bir uygulamadır²⁹.

MÖ 6. yüzyılın son çeyreği içinde değerlendirilen Bodrum Kale Avlu Aslanı'nın³⁰ yüzünü çerçeveleyen yele perçemleri ve yeleyi oluşturan bukleler, Knidos Yaka Aslanı'nın yele bukle ve perçem stiline benzeridir. Yüz ve yele ayırımındaki perçem düzenlemesi ve yelenin yüzü çerçeveleme şekli her iki aslan için benzer bir stil gösterse de Bodrum Kale Avlu Aslanı'nın bukleleri ve perçemleri daha uzun ve yuvarlatılmış hatlardan meydana getirilmiştir. Bodrum Aslanı'nın yelenin altından çıkan ve geriye yatırılmış sivri kulak yapısı da her iki aslan arasındaki diğer bir farktır. Yele düzenlemesindeki farklılıklara karşın her iki aslan yontusu da aynı sanat çevresinin ürünü olarak değerlendirilmelidir.

Stil ve uygulama düzeni bakımından Geç Arkaik Dönem'e tarihlendirilen Teos Aslanı³¹, Knidos Yaka Aslanı'na, yüzü çevreleyen üçgen perçemlerin düzenleme şekliyle

²⁹ Schröder 1909, 76-77; Gabelmann 1965, 91-92, nr. 127-129, lev. 26; Stročka 1977, 498-500.

³⁰ Stročka 1977, 504-507, nr. 10, fig. 30-32.

³¹ Béguignon – Laumonier 1925, 281-321, 314-315, lev. XII.

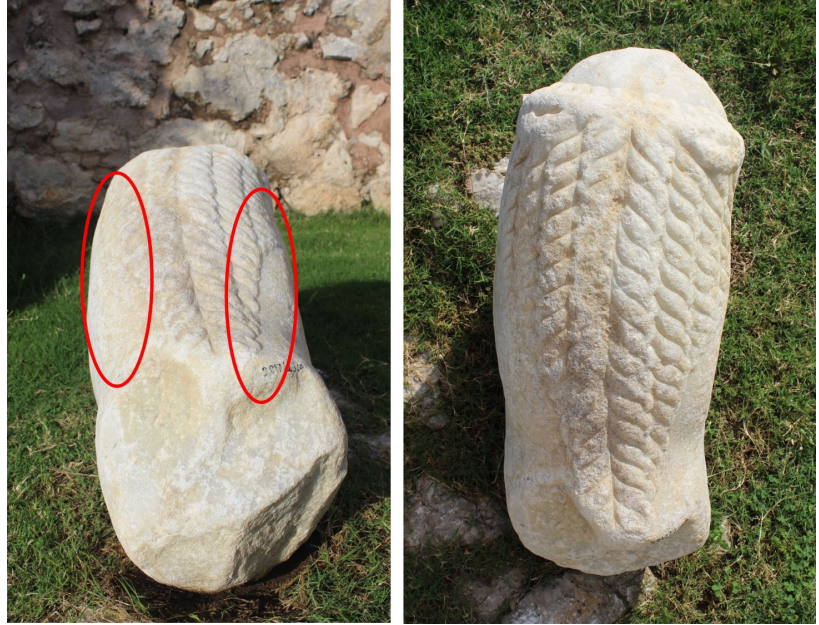
nispi benzer özellikler göstermektedir. Ancak Teos Aslanı'nın baş ve yüz yapısı daha köşeli ve şematik, aynı zamanda yüzü çevreleyen yelenin perçemleri daha kısadır.

Bodrum Kalesi'nin deniz duvarına İngiliz Kulesi'ne monte edilmiş ve MÖ 500 yıllarına tarihlendirilen diğer bir Bodrum Kale Aslanı³², yele ve yüz ilişkisi ile yele bukleleri ve perçem düzenlenmesi bakımından Knidos Yaka Aslanı ile benzer hususları taşımaktadır.

Knidos Yaka Aslanı'nın yüzü çerçeveleyen yele perçemlerinin yakın benzerlik anlamında karşılaştırılacak diğer bir örnek MÖ 500 yıllarına tarihlendirilen Louvre-Milet Aslanı'dır³³. Gerek yüzü çevreleyen üçgen perçemler gerekse yele bukleleri aynı stilin ürünüdür. Didyma'da bulunan ve K. Tuchelt tarafından MÖ 500 yıllarına tarihlenen aslan yontu fragmanı³⁴, yüzü çerçeveleyen üçgen yele perçemlerinin formu ve sitili bakımından Knidos Yaka Aslanı ile benzer yapıdadır³⁵.

Sırt Yelesi: Knidos Yaka Aslanı'nın post yele düzenlemesinde ayırt edici diğer önemli bir husus, sırtta tam ortada, omurga boyunca arkaya doğru devam eden saç örgüsünü anımsatan şerittir (fig. 11). Yelenin devamı şeklinde düzenlenen bu şerit tam ortadan simetrik olarak düzenlenmiş, uzun ve açık 'S' profilli buklelerden oluşmakta ve sırt yelesi şeklinde değerlendirilmektedir³⁶.

Arkaik Dönem aslan heykellerinde omurga boyunca devam eden bu tip sırt yelesi, nadiren görülmektedir. Bazı aslan yontularında görülen sırt yelesi, anatomik ya da natüralist bir uygulama olarak değerlendirilmemektedir³⁷. Aslan yontularında MÖ 6. yüzyılın ilk yarısındaki örneklerde nadir de olsa sırt yelesi yeni bir motif değildir³⁸. Aslan betimlemeleri ile ilgili Grek görsel sanatlarında, benzer sırt yelesi uygulamasının görüldüğü erken ve dikkat çeken örneklerden biri MÖ 640-630 yıllarına tarihlendirilen Protokorinth Chigi Vazosu'ndaki³⁹ aslan avı sahnesindedir. Burada aslanın sırt yelesi, alev huzmesi buklelerinden meydana getirilmiş ve omurga boyunca kuyruğa dek devam etmektedir. Bu uygulama aslana vahşi, aynı zamanda da etkileyici bir görünüm kazandırmıştır.



Figür 11: Knidos Yaka Aslanı yele ve poz/duruş ayrıntıları

³² Vermeule 1972, 54, lev. 13.9.

³³ Gabelmann 1965, 92-93, nr. 127, lev. 26.

³⁴ Tuchelt 1970, 98, K 74, lev. 71, 3.

³⁵ K. Tuchelt tarafından bu yontu MÖ 500 yıllarına tarihlendirilse de Strocka, bu aslan yontusunu ve stilini MÖ 6. yüzyılın son otuz yılı içinde değerlendirmektedir (Strocka 1977, 498-500, fig. 24-26).

³⁶ Gabelmann 1965, 97-98.

³⁷ Gabelmann 1965, 34; Strocka 1977, 502 dn. 63-64.

³⁸ Schrader *et. al.* 1939, 270, nr. 383, lev. 166-167; Gabelmann 1965, 34, 82, 84, 93, 106, dn. 168-169, 344, 380; Strocka 1977, 502.

³⁹ Arias - Hirmer 1960, lev. 17.

Klasik Dönem'in içinde devam eden süreçte MÖ 4. yüzyılın ilk çeyreğinden aynı yüzyılın sonuna dek çok sık olmamakla birlikte bazı aslan yontularında⁴⁰, sırt yelesi uygulaması görülmektedir. Ancak Geç Klasik Dönem'e ait olan bu aslanlarda sırt yelesi işleniş Arkaik ve MÖ 5. yüzyıl aslanlarının sırt yelesinden tamamen farklı bir stil ve üslup göstermektedir.

Plastik eserlerde sırt yelesi uygulaması ile ilgili erken örneklerden biri MÖ 530-520 yıllarına tarihlendirilen Bodrum Kalesi Liman Aslanı⁴¹ heykelidir. Başu korunamamış olan bu yontunun kuyruğa dek devam eden simetrik, saç örgüsü görünümlü şerit uygulamasından meydana getirilen sırt yelesi düzenlemesi Knidos Yaka Aslanı ile kısmen benzer özellikler göstermektedir. Ancak Bodrum Kalesi Liman Aslanı'nın bukleleri daha az vurgulu ve stilizedir.

Knidos Yaka Aslanı ile stil bakımından benzerlik gösteren diğeri bir örnek Beçin'de bulunmuş olan ve MÖ 6. yüzyılın son çeyreği içinde değerlendirilen aslan heykeli parçasıdır⁴². Gerçek boyutlara yakın bir aslan betimlemesi olan Beçin Aslanı'nın sırt yelesini meydana getiren bukleler alev huzmesi şeklinde düzenlenmiş olmakla birlikte diğeri örneklerden farklı olarak asimetrik merkezi çiftli saç örgüsü sırt yelesinin her iki yanında birer tekli sıra daha ilave edilerek sırt yelesi dört sıradan meydana getirilmiştir.

Atina Akropolis Müzesi'nde sergilenen, parçalar halinde günümüze ulaşmış olan ve MÖ 510-500 yıllarına tarihlendirilen iki aslan yontusunda⁴³ sırtta, omurga hattı boyunca devam eden saç örgüsü görünümlü şerit şeklinde sırt yelesi görülmektedir. Arka sırt yelesi şeridi, ortadan iki yana açılmış, ucu sivri ama çiftli alev huzmesi şeklindedir. Akropolis Müzesi Aslanı, 3832-3833 envanter numaralı örneğin arka yelesini meydana getiren bukleler Knidos Yaka Aslanı ile benzer stil özellikleri göstermektedir. Ancak Akropolis örneğinde arka yelesi daha sıkı olarak işlenmiştir.

Paros Arkeoloji Müzesi'nde sergilenen ve MÖ 500 yıllarına tarihlenen Paros'ta bulunmuş kireçtaşı bir kabartmada görülen boğaya saldıran aslan betimlemesi⁴⁴, sırt yelesinin verilmesi bakımından Knidos Yaka Aslanı ile benzerlikler göstermektedir. Paros aslan kabartması, Knidos Yaka Aslanı ile sadece sırt yelesi bakımından değil aynı zamanda kafatası, alın çukuru, göz ve yüz kas yapısı bakımından da benzer stil özelliklerine sahiptir.

Sıçramaya hazırlanır pozda işlenmiş olan Delos Aslanı⁴⁵, sırt yelesinin düzenlemesi benzer bir uygulamayı göstermekle birlikte, alev huzmesi formundaki her bir bukle, kendi içinde tüyleri gösterecek şekilde düzenlenmesi bakımından erken örneklerden ve Knidos Yaka Aslanı'nın sırt yelesi düzenlemesinden ayrılmaktadır. Bununla birlikte yelesi buklelerinin şekillendirilmesi ve sıralaması Knidos Yaka Aslanı ile olan stil benzerliğini göstermektedir. Her iki aslan arasındaki benzerlik, sadece sırt yelesinde değil aynı zamanda kafatasındaki alın çukuru ve yüz kas şekillendirilmesinde de görülmektedir. G. Kokkorou-Alewras⁴⁶, Delos Aslanı'nı MÖ 500 yıllarına tarihlenirken, A. Hermary⁴⁷ bu yontuyu MÖ 5. yüzyılın ilk iki çeyreği içinde değerlendirmektedir⁴⁸.

⁴⁰Grossman 2001, 82-88, nr. 29-32 (Attika); Polojiorghi 2004, 252-253, lev. 63.4 (Pireus).

⁴¹Strocka 1977, 500-503, nr.9, fig. 27-29.

⁴²Rumscheid 2019, 312-313, fig. 7-9.

⁴³Schräder 1909, 73-74, nr. 3832-3833 ve 3834, fig. 61-62.

⁴⁴Markoe 1989, 114, lev. 27b.

⁴⁵Gabelmann 1965, 101, 122, nr. 149, lev. 30.

⁴⁶Kokkorou-Alewras 1993, 96, lev. 21.2, dn. 43.

⁴⁷Hermary 1984, 20-22, nr. 4105, lev. X. 6-8.

⁴⁸Gerek duruş gerek yelesi ayrıntıları ile yüz şekillendirilmesi bize göre Delos Aslanı MÖ 6. yüzyılın sonu ile MÖ 5. yüzyılın ilk yılları içinde değerlendirilmelidir.

Knidos Yaka Aslanı'nın sırt yelesi ile en yakın stil benzerliği gösteren örnek ise yine Knidos kökenli olan Knidos Burgaz Aslanı'dır⁴⁹. Saç örgüsünü meydana getiren buklelerin formu ve stili her iki aslanda da benzer şekilde düzenlenmiştir. Knidos Yaka Aslanı'nın sırt yelesinin uygulamasının buklelerin şekillendirilmesi ve üslubu MÖ 6. yüzyılın sonu ile MÖ 5. yüzyılın ilk yıllarına tarihlendirilen Atina Akropolis, Beçin, Delos, Paros ve Knidos Burgaz aslan yontuları ya da kabartmalarının sırt yelesinin stili ile uyum göstermektedir.

Omuzdan Yele Geçışı: Knidos Yaka Aslanı'nın yele başlangıcı, omuzda bacakların üstünü düzgün ve keskin bir hat halinde, yay formunda sınırlayacak şekilde verilmiştir (fig. 1). Yeleden posta geçiş keskin, ayırt edici bir hat ile belirlenmiştir. Bu keskin form ve stilize geçiş, kompozisyon bakımından New York Metropolitan Müzesi'nde sergilenen ve MÖ 500 yıllarına tarihlenen Sardes Aslanı⁵⁰ ile neredeyse aynıdır.

Vücut ve Kas Yapısı: aşınmaya bağlı olarak her ne kadar Knidos Yaka Aslanı'nın kas ve anatomik yapısına ait ayrıntıları net olarak algılanamasa da tıpkı yüz şekillendirilmesinde olduğu gibi, kas oluşumu hafif şişkinlik ve hafif göçmeler ile verilmiştir. Kas şişkinlikleri ve çukurlarının birbirine geçişi yumuşak ve kesintisiz olarak işlenmiş olup, bu stil kendi içinde hareketsiz duran aslana enerjik ve güçlü, gergin bir duruş kazandırmıştır. Knidos Yaka Aslanı'nın, kasların yapısı, belirgin kaburga ve vücut formu gerçek bir aslandan çok bir köpeğin anatomisine daha yakındır. Genel görünümü ile bir köpeğin gövdesine, aslan başı ve yele eklenmesiyle aslan betimlemesine ulaşılmış gibidir. Metropolitan Sardes Aslanı⁵¹ sadece post ve yele düzenlemesi bakımında değil aynı zamanda kas ve iskelet yapısı bakımından da Knidos Yaka Aslanı ile yakın benzerlikler ve stil birlikteliği sunmaktadır.

Knidos Yaka Aslanı ile stil ve üslup bakımından gerek duruş, poz, gerek post-yele düzenlemesi, kafatası ve yüz özellikleri gerekse de kas şekillendirilmesi ile ilgili en yakın örnek, Knidos teritoryumunda bulunmuş olan ve MÖ 500 yıllarına tarihlenen Knidos Burgaz Aslanı'dır⁵². Duruş, poz, post-yele düzenlemesi, kafatası ve yüz özellikleri, gövde, kas şekillendirilmesi ile ilgili yapılan stilistik ve analogik değerlendirmeler, Knidos Yaka Aslanı'nın Batı Anadolu orijinli olduğunu ve MÖ 500-490 yıllarına tarihlendiğini göstermektedir.

Knidos Aslanları

Arkaik ve Klasik dönemlerde Knidos ve Knidos teritoryumunda, aslan betimlemesinin kent için anlamını ve önemini gösterecek nitelikte aslan yontuları bulunmuştur. Sayı, tip ve nitelik bakımından Emecik Apollon Kutsal Alanı MÖ 7. yüzyılın son çeyreği ile MÖ 6. yüzyıla tarihlenen aslan heykelleri önemlidir⁵³. Ancak gerek buldukları alan ve yapı gerek sanat kaliteleri bakımından Emecik Apollon Kutsal Alanı aslanları Doğu Akdeniz, Asur ve Geç Hitit Aslanları ile yakın benzerlikler göstermektedir⁵⁴. Fonksiyonları, bağlı oldukları sanat çevresi bakımından Knidos ve teritoryumunda bulunmuş iki aslan yontusu dikkat çekicidir: 'Knidos Burgaz Aslanı' ve "Knidos Aslanı".

Knidos Burgaz Aslanı: Knidos teritoryumu içindeki Burgaz/Stadia'da bulunmuş olan "Knidos Burgaz Aslanı", Geç Arkaik ve Erken Klasik dönemler için Knidos aslan repertuarı içindeki önemli örneklerden birisidir. "Knidos Burgaz Aslanı" 20. yüzyılın başlarında,

⁴⁹ Schröder 1913, fig. 114; Cahn 1970, 111, fig. 13.

⁵⁰ Richter 1954, 5, nr. 6, lev. IX.

⁵¹ Richter 1954, 5-6, nr. 6-7, lev. IX-X; Lazzarini – Marconi 2014, 122-123, fig. 15.

⁵² Schröder 1913, 243-250; Alten Museum 1922, 116, nr. 1724; Picards 1923, 300; Blümel 1963, 40-41, nr. 32 fig. 87-89; Bean – Cook 1952, 175; Cahn 1970, 108-112, fig. 10-13; Berges 2002, 108-110, fig. 4; Baran 2010, 135, lev. 134.3.

⁵³ Berges – Tuna 2000, 202, fig. 15; Berges 2002, 110, fig. 5-6; Berges 2006, 92-97, nr. 86-115, lev. 45-49.

⁵⁴ Akurgal 1966, 56-58, 101, fig. 6, 12, lev. 8a-b, 16a-b, 21; Durugönül 1994, 150; Berges 2006, 92-97, nr. 86-115, lev. 45-49.

Datça'da, İskele ve Dalacak (Burgaz) mevkileri arasındaki antik kalıntılar çevresindeki alanda, oldukça derin bir alüvyon birikintisinde bir kuyunun kazısı sırasında ortaya çıkartılmıştır⁵⁵.

Datça'da bulunmasından kısa bir süre sonra 1902 yılında Berlin'e götürülen ve günümüzde Berlin Müzesi'nde (Staatliche Museen zu Berlin) sergilenen Knidos Burgaz Aslanı, korunan ölçüleri ile 1,36 metre uzunluğunda ve 0,80 metre yüksekliğinde olup kireç taşından yontulmuştur. Bu ölçüleri ile heykel tamamlandığında gerçek aslan boyutlarına yakındır⁵⁶ (fig. 12-13).

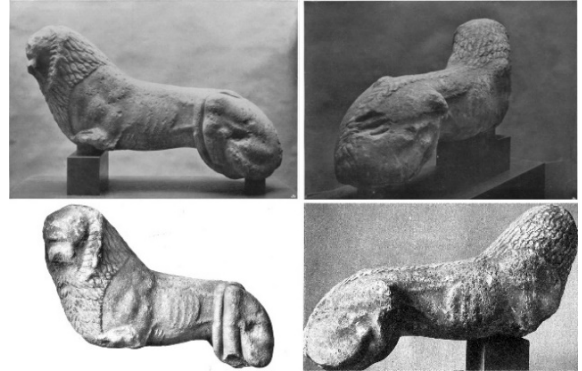
Aslanın ön ve arka ayakları eksik olmakla birlikte arda kalan izlerden pozunu algılanabilmektedir. Aslan arka bacaklarının ve kalçasının üstüne otururken, sol ön ayağı ekleminden hafifçe bükülerek havaya kaldırılmış ve ileriye uzatılmıştır. Baldır başlangıcından itibaren eksik olan sağ bacak ise sol bacağına göre yere daha dik bir açıyla indirilmiştir. Ancak ön bacak tamamen dik açıyla değil, vevv şeklinde ileri uzanarak zemine basmakta ve vücut ağırlığını taşımaktadır. Kuyruk vücudun altından geçerek sol bacağı kenarını çevirir ve ucu hayvanın arkasına gelecek şekilde kıvrılmıştır. Baş gövdesiyle birlikte hafifçe soluna yöneltilmiştir.

Knidos Burgaz Aslanı, arka bacakları ve kalçası üzerine oturarak, sağ ön bacağı üzerinde yarım uzanmış pozda verilmiştir. Sol ön bacağı havaya kaldırarak öne uzatmış, başını ve vücudunun ön kısmını hafifçe sola çevirerek, soluna yönelmiştir. Bu pozunu ile Knidos Burgaz Aslanı, arka bacakları ve kalçası üzerine oturmuş ve uzanmak üzere olan bir aslanı betimlemektedir. Sol bacağı havaya kaldırılmış olması nedeniyle B. Schröder ve C. Blümel⁵⁷, Knidos Burgaz Aslanı'nın pençesinin altında bir boğa başına basıyor olabileceğini düşünmektedir⁵⁸.

Knidos Burgaz Aslanı, arka ayakları ve kalçaları üzerinde otururken ön ayakları ile dikilmiş aslanlar ile uzanmış aslan heykelleri arasındaki bir hareketi gösterir şekilde yarım uzanmış pozda betimlenmiştir. Bu pozunu ile Knidos Burgaz Aslanı, Spata ve Ägina'daki sfenks heykellerini anımsatmaktadır⁵⁹.



Figür 12: Knidos Burgaz Aslanı



Figür 13: Knidos Burgaz Aslanı

Knidos Burgaz Aslanı'nın kas yapısı, belirgin kaburga ve vücudun formu gerçek bir aslandan ziyade köpeği andırır⁶⁰. Yüzü çevreleyen yele perçem sırası ve alev huzmesi formunda yele bukleleri ile yele düzenlemesi oluşturulmuştur. Post ile ilgili dikkat çeken unsur, saç örgüsü şeklinde kuyruğa dek devam eden sırt yelesidir.

⁵⁵ Bean – Cook 1952, 175; Cahn 1970, 108, dn. 269; Berges 2002, 108, dn. 55.

⁵⁶ Schröder 1913, 243; Alten Museum 1922, 110; Blümel 1963, 40; Berges 2002, 108-110, fig. 4.

⁵⁷ Schröder 1913, 244; Blümel 1963, 40.

⁵⁸ Alten Museum 1922, 116.

⁵⁹ Schröder 1913, 244; Alten Museum 1922, 116; Blümel 1963, 41.

⁶⁰ Schröder 1913, 244, 247; Gabelman 1965, nr. 29, 90; Berges 2002, 109.

Knidos Yaka Aslanı ile benzer stil özellikleri sunan Knidos Burgaz Aslanı, MÖ 6. yüzyılın sonu ile MÖ 5. yüzyılın başlarına MÖ 500-490 yıllarına tarihlendirilmekte⁶¹ ve Batı Anadolu, Doğu Dor sanat çevresi kapsamında değerlendirilmektedir⁶². Knidos Burgaz Aslanı'nın, bulunduğu alan, Burgaz/Stadia kentinin antik nekropol alanının sınırları içinde yer almaktadır. Bulunduğu alan kapsamında bu aslan heykeli büyük olasılıkla bir mezar kontekstine ait mezar aslanıdır⁶³.

Knidos Aslanı: Knidos'un nekropol alanında British Museum adına, 1858 yılında, C. T. Newton'un Knidos'ta gerçekleştirdiği kazılarda, kolosal ölçülerde bir aslan heykeli açığa çıkartılmış ve eser, 1859 yılında Londra'ya götürülmüştür⁶⁴.

Knidos Aslanı günümüzde British Müzesi'nde (British Museum), müze girişindeki büyük salonda sergilenmekte olup, 2,39 metre uzunluğunda ve 1,82 metre yüksekliğinde, beyaz Pentlikon mermerinden yontulmuştur⁶⁵ (fig. 14). Aslan arka ayaklarını kıvrıp ön ayaklarını ileri uzatarak, karnı üzerinde oturur pozda verilmiştir. Başını sağa doğru çevirmiştir. Kuyruk vücudun altından geçerek sağ baldırın üzerine yerleştirilecek şekilde kıvrılmıştır. Ön ayaklarını dizden alt kısmı ve sağ arka pençesi, çenesi eksik olup yüzeydeki aşınmalar haricinde iyi korunmuş durumdadır.



Figür 14: Knidos Aslanı

Gerek kolosal ölçüleri gerek bulunduğu anıt ve gerekse stil özellikleri ile sadece Knidos için değil aynı zamanda Antik Dönem'de yaratılmış önemli aslan yontularından biridir⁶⁶. Knidos Aslanı, MÖ 4. yüzyılın ikinci yarısı-Erken Hellenistik Dönem'e tarihlendirilmektedir⁶⁷. Orijinalde Knidos'un nekropol alanında, Dor düzeninde anıtsal bir mezarın⁶⁸, piramidal çatısının üstünde yer alan bu kolosal aslan heykeli, yüksek sanat

⁶¹ Schröder 1913, 248-250; Blümel 1963, 41.

⁶² Berges 2002, 109-110, dn. 58-61.

⁶³ Berges 2002, 109.

⁶⁴ Newton 1862, lev. LXI; Newton 1863, 480-502; Newton 1865, 214-221.

⁶⁵ Jenkins 2008, 19.

⁶⁶ Smith 1900, 214-216, nr. 1350; Lethaby 1918, 37-39; Waywell 1998, 235-242; Jenkins 2008, 19-24, fig. 8-10.

⁶⁷ Waywell 1998, 240.

⁶⁸ Newton 1863, 493; Newton 1865, 222-224, lev. LXII-LXVII; Berns 2003, 229-230; Jenkins 2008, 24-29; Gider-

kalitesi ve boyutları ile Knidos ve aslan yontuları arasındaki sıkı bağlantıyı gösterir nitelikte bir mezar aslanıdır.

Knidos, Aslan ve Apollon İlişkisi

Knidos, Arkaik Dönem’den itibaren aslan betimlemelerine ilgisiz kalmamıştır. Mermer aslan yontuları dışında da Knidos için aslan betimlemesi ekonomik, sanat ve dinsel anlamda önemli bir yere sahiptir. Özellikle MÖ 530’larda başlayan ve MÖ 4. yüzyıla dek devam eden Knidos sikke darbında, sikkelerin ön yüzlerinde aslan başı ya da aslan protomu, arka yüzde bir kadın başı yer almıştır⁶⁹.

Knidos sikkelerinde yer alan aslan betimlemesinin anlamı çok açık değildir. H. A. Cahn, bu sikkelerin arka yüzlerindeki kadın başını, Kıbrıs’ta doğan, Knidos’a gelen⁷⁰ ve burada kültü bulunan Aphrodite olarak tanımlar. Buna karşın Anadolu’nun en eski kültürünün asli figürü ana tanrıça ve yanında yer alan aslan betimlemesi ile Knidos sikkelerinde aslan-Aphrodite ilişkisini ifade eden bir bağlantı kurmaz. H. A. Cahn, kentin sikkeleri üzerindeki aslan betimlemesini, Aphrodite’den çok Knidos ve dahil olduğu altı kentten oluşan Dor Birliği’nin (*Hexapolis*) baş tanrısı Apollon Karneios ile ilişkilendirmeyi tercih eder⁷¹. H. A. Cahn, Apollon ve aslan bağlantısını, Karneios Kültü bağlamında özellikle Kyrene sikkeleri ve bu kentin kuruluş mitosunu kapsamında açıklar. Sikkelerdeki Apollon figürünü, kentin kurucu-koruyucusu, aslan betimlemesini ise düşman gücün temsili olarak ifade eder⁷².

Doğu Akdeniz medeniyetlerinde aslan, Güneş tanrısının tercih edilen sembolüdür. Aynı zamanda aslan, eski Mısır kültü ve mitoslarında Güneş tanrısı Ra’nın ve Güneş tanrısının oğlu olarak gösterilen firavunların da sembolüdür⁷³. Herodotos’un (Hrd. II. 144.156) aktardıklarına göre, firavunların ilahi sembolü ve Ra’nın oğlu olan Horus, aynı zamanda Greklerce Apollon olarak tanımlanmıştır. Böylelikle Apollon, Antik Mısır’ın Güneş tanrısı ile bağlanırken aslan da “Güneş tanrısı Apollon” ile ilişkilendirilmiştir.

Greklere Güneş tanrısı Helios ile çoğu kez ayırt edilmeyen Apollon için Rodos önemli bir merkezdir⁷⁴. Güneş tanrısı Helios, Apollon ve aslan ilişkisi kapsamında Rodos’ta çok sayıda aslan ve sfenks heykelcikleri bulunmuştur⁷⁵. D. Berges’e göre Güneş tanrısı, Apollon ve dolaylı olarak aslan ilişkisi ile ilgili bağlantı, Knidos ve Knidos’un kutsal alanı olarak değerlendirilen Triopion’un mitolojik kurucusu Triopas ve Knidos bağlamında da açıkça görülmektedir⁷⁶. Knidos ve mitolojik kurucu Triopas ile ilgili olarak da T. Homolle, aslanı *Dor Hexapolis* tarafından Knidos yarımadasında tapınım gören Apollon Triopion’un sembolü olarak değerlendirir. Aynı zamanda Knidos sikkeleri üzerinde görülen aslan başı ve aslan protomunu da Knidos için etnik bir işaret olarak ifade eder⁷⁷.

Knidos, Apollon ve aslan ilişkisi ile ilgili önemli bir veri yine Knidos teritoryumunda bulunmaktadır. Knidos toprakları içinde yer alan Emecik Apollon Kutsal Alanı’nda aslan ile birlikte verilmiş ve aslan terbiyecisi olarak tanımlanmış erkek⁷⁸ ile münferit aslan yontuları⁷⁹

Büyüközer 2019, 118-120.

⁶⁹ Cahn 1970, 19-67, nr. 1-127, lev. 1-18.

⁷⁰ Blinkenberg 1933, 38, 201.

⁷¹ Cahn 1950, 188.

⁷² Cahn 1950, 190-191.

⁷³ *De Wit* 1951, 167-68.

⁷⁴ Cahn 1970, 197; Berges 2006, 95.

⁷⁵ Berges 2006, 95.

⁷⁶ Berges 2002, 110; Berges 2006, 21-22, 95.

⁷⁷ Homolle 1896, 597.

⁷⁸ Berges 2006, 87-90, nr. 66-67, lev. 41.1-3

⁷⁹ Berges 2006, 92-97, nr. 86-115, lev. 45-49.

bulunmuştur. Emecik Apollon Kutsal Alanı, aslan yontularının çeşitliliği ve sayıca yüksek bir orana sahip olmaları gerek D. Berges ve gerekse T. Homolle tarafından vurgulanan Knidos, Apollon ve aslan bağlantısını doğrular niteliktedir.

Batı Anadolu merkezlerinin bir kısmı Arkaik Dönem sikke basımında aslan betimlemesini tercih etmektedirler. Sikke darbında, Apollon ve aslan ilişkisi ile mitolojik kurucu Triopas bağlamında, Arkaik Dönem'den MÖ 4. yüzyıla dek Knidos için aslan betimlemesinin önemli bir yere sahip olduğu görülmektedir. Ancak Hellenistik Dönem'de Knidos'ta aslan betimlemesinin ekonomik ya da sanatsal anlamda kullanımı Arkaik ve Klasik dönemlere göre daha sınırlıdır. Sadece MÖ 2. yüzyılın sonu ve MÖ 1. yüzyıl amphora mühür baskıları arasında birkaç Knidoslu üretici aslan protomunu kullanmıştır⁸⁰.

Knidos Yaka Aslanı Fonksiyon Değerlendirmesi

İnsan elinden plastik ürünler çıkmaya başladığı en erken süreçten itibaren aslan betimlemeleri kült imgelerinde yer bulmuştur⁸¹. Benzer durum antik Grek kültürü için de geçerlidir. Gerek edebiyat gerekse de vazo resimleri ve plastik sanatlarda erken dönemlerden itibaren aslan betimlemeleri Grek sanatının önemli bir unsurudur⁸².

Aslan yontuları Grek Kültüründe kent kapılarında, kamusal alanlarda, kült alanlarında ve mezarlarda koruyucu ve korkutucu/*apotropaik* özellikleri ile yer bulmuştur⁸³.

Knidos Yaka Aslanı herhangi bir yapı ya da kontekste kapsamında bulunmadığından fonksiyonunun kesin olarak belirlenebilmesi kolay değildir. Bununla birlikte bulunduğu bölge ve Knidos Burgaz Aslanı ile olan benzerlikleri aracılığıyla fonksiyon belirleme ile ilgili öneri sunabilmek mümkündür.

Datça Yarımadası boyunca Knidos teritoryumunda başta Burgaz/Stadia, Reşadiye, Hızırşah ve Kumyer olmak üzere çok sayıda küçük ölçekli üretime yönelik çiftlik ve köy yerleşimi ve *komeler* bulunmaktadır. Küçük ölçekli yerleşim alanları dışında Knidos'un 35 km batısında Emecik Mahallesi Apollon Kutsal Alanı yer almaktadır⁸⁴.

Aslan heykelinin bulunduğu Yaka Mahallesi, Antik Dönem'de yerleşim görmüş bir alan değildir. Bununla birlikte son yıllarda Marmaris Müzesi Müdürlüğü'nün Yaka Mahallesi sınırları içinde modern karayolu bakım onarım çalışmaları sırasında tespit ettiği Klasik ve Hellenistik dönemlere ait mezarlar, bu alanda çiftlik ya da *kome* ölçekli bir yerleşimin olabileceğini akla getirmektedir. Aslan heykelinin açığa çıkartıldığı bölgeye en yakın Antik yerleşim alanı yaklaşık bir kilometre güneydeki Kumyer Kale yerleşkesidir. Kumyer Kale yerleşkesi Arkaik ve Klasik Dönem'e ait buluntuları ile Knidos Yaka Aslanı'nın tarihi ile uyumludur. Ancak gerek Yaka Mahallesi gerekse de en yakın Kumyer antik yerleşkesinde aslan heykelinin yerleştirileceği kamusal ya da kült amaçlı anıtsal ya da daha mütevazı ölçekli herhangi bir yapı kalıntısı mevcut yüzey verilerine göre görülmemektedir. Aslanın buluntu noktasına yakın mesafede yer alan mezarlar bölgenin mezarlık alanı olabileceğini ve bu yontunun 'mezar aslanı' işlevine sahip olduğunu düşündürmektedir.

Knidos Yaka Aslanı ile stil ve üslup bakımından büyük benzerliklere sahip olan Knidos Burgaz Aslanı bu konuda diğer bir belirleyici unsur olabilir. Knidos Burgaz Aslanı, Burgaz/Stadia'nın *nekropol* sınırları içinde açığa çıkartılmıştır. Aslanın yer alacağı herhangi bir kamusal ya da kült yapısı yakın çevrede bulunmamakta olup, Knidos Burgaz Aslanı, buluntu yeri itibarıyla bir mezar aslanı olarak değerlendirilmektedir. Gerek Yaka gerek

⁸⁰ Lenger 1955, 497, no. 47; Grace 1956, 162, no. 176, lev. 70; Jöhrens 1999, 220, no. 731.

⁸¹ Meral 2017, 27-29.

⁸² Bushor 1922, 92-93; Müller 1978, 9-10, 12-29; Usener 1994, 63-93; Hurwit 2006, 132-134; Meral 2017, 40-45.

⁸³ Meral 2017, 45-56.

⁸⁴ Tuna 2012, 8-9, 35, şek. 1.

Burgaz Aslanı'nın buluntu bölgesinde özel bir mezar anıtı olmamakla birlikte her iki aslanın da benzer stilde yaratılmış, olasılıkla bir mezar girişinde yer almış olabilecekleri kuvvetle muhtemeldir.

Sonuç

Knidos Yaka Aslanı stil özellikleri ile MÖ 500-490 yılları arasında Geç Arkaik Dönem'den Erken Klasik Dönem'e geçiş sürecinde yaratılmış, bir mezar anıtını koruma fonksiyonuna sahip “mezar aslanı” olmalıdır.

Knidos Yaka Aslanı ile Knidos Burgaz Aslanı, Batı Anadolu, özellikle Dor unsurlarını taşıyan ve bezer stil özellikleri ile aynı sanat çevresi içinde yaratılmış iki eser olup, kuvvetle muhtemel aynı ya da benzer stilde çalışan atölye ürünleridir. Her iki eser neredeyse aynı bezeme ve anatomik ayrıntıları taşırken sadece pozları birbirine asimetriktir. Knidos Yaka Aslanı hafifçe sağa yönelmiş ve sağ ayağını yerden kaldırmışken, Knidos Burgaz Aslanı sola yönelmiş ve sol ayağını zeminden kaldırmıştır. Bu farklar dışında anatomik ayrıntılar, kas yapısı, yüz şekillendirmesi ile baş ve sırt yele düzenlemesi her iki aslan için de birbirinin tekrarı gibidir.

Knidos Yaka Aslanı, Grek aslan heykel repertuarı kapsamında, erken Klasik Dönem Batı Anadolu orijinli aslan yontuları arasındaki yerini almış önemli eserlerden biridir.

Figürlerin Listesi

Figür 1: Knidos Yaka Aslanı (sağ) (Knidos Kazı ve Araştırmaları Arşivi)

Figür 2: Knidos Yaka Aslanı (sol)

Figür 3: Knidos Yaka Aslanı (ön)

Figür 4: Knidos Yaka Aslanı (arka)

Figür 5: Knidos Yaka Aslanı (üst)

Figür 6: Knidos Yaka Aslanı poz ve duruş denemesi 1

Figür 7: Knidos Yaka Aslanı poz ve duruş denemesi 2

Figür 8: Knidos Yaka Aslanı göz, yüz ayrıntıları

Figür 9: Knidos Yaka Aslanı kafatası, kulak ve yele ayrıntıları

Figür 10: Knidos Yaka Aslanı yele ayrıntıları

Figür 11: Knidos Yaka Aslanı yele ve poz/duruş ayrıntıları

Figür 12: Knidos Burgaz Aslanı (Antikensammlung, Staatliche Museen zu Berlin / Johannes Laurentius, <https://smb.museum-digital.de/singleimage.php?resourcennr=16173>)

Figür 13: Knidos Burgaz Aslanı (Schöreder 1913, fig. 113-114; Cahn 1970, fig. 10-12)

Figür 14: Knidos Aslanı (British Museum / <https://research.britishmuseum.org/>)

Bibliyografya

Antik Kaynaklar

Herodotos (Historia)
Herodotus Books I and II. Çev. A. D. Godley, Cambridge, 1920.

Modern Kaynaklar

- Akurgal 1966 E. Akurgal, *Orient und Okzident*, Baden Baden, 1966.
- Alten Museum 1922 *Kurze Beschreibung der antiken Skulpturen im Alten Museum*, Berlin und Leipzig, 1922.
- Arias – Hirmer 1960 P.E. Arias, M. Hirmer, *Tausend Jahre Griechische Vasenkunsts*, München, 1960.
- Baran 2010 A. Baran, *Hekatomnidler Öncesinde Karia Mimarisi*, (DOI: 10.1501/ankara-6455), Ankara 2010.
- Bean – Cook 1952 G. E. Bean – J. M. Cook, “The Cnidia”, *The Annual of the British School at Athens*, Vol. 47 (1952), 172-212.
- Béquignon – Laumonier 1925 Y. Béquignon – A. Laumonier, “Fouilles de Téos 1924”, *BCH* 49 (1925), 281-321.
- Berges 2002 D. Berges, “Archaische Funde aus Alt-Knidos”, *IstMitt.* 52 (2002), 99-164.
- Berges 2006 D. Berges, *Knidos. Beiträge zur Geschichte der archaischen Stadt*, Mainz am Rhein, 2006.
- Berges – Tuna 2000 D. Berges – N. Tuna, “Das Apollonheiligtum von Emecik. Bericht über die Ausgrabungen 1998 und 1999”, *IstMitt* 50 (2000), 171-214.
- Berns 2003 C. Berns, “Untersuchungen zu den Grabbauten der frühen Kaiserzeit in Kleinasien”, *Asia Minor Studien* 51, 2003.
- Blinkenberg 1933 C. S. Blinkenberg, *Knidia: Beiträge zur Kenntnis der praxitelischen Aphrodite*, Copenhagen, 1933.
- Blümel 1963 C. Blümel, *Die archaisch griechischen Skulpturen der Staatlichen Museen zu Berlin*, Berlin, 1963.
- Bushor 1922 E. Buschor, *Burglöwen*, *AM* 47 (1922), 92-105.
- Cahn 1950 H. A. Cahn, “Die Löwen des Apollon”, *Museum Helveticum*, Vol. 7, No. 4 (1950), 185-199.
- Cahn 1970 H. A. Cahn, *Knidos. Die Münzen des Sechsten und des Fünften Jahrhunderts v.Chr.*, Berlin, 1970.
- De Wit 1951 C. De Wit, *Le rôle et le sens du lion dans l'Égypte ancienne*, Leiden, 1951.
- Durugönül 1994 S. Durugönül, “The Sculpture of a Lion in the Amasya Museum”, *AnatSt* 44 (1994), 149-152.
- Gabelman 1965 H. Gabelmann, *Studien zum frühgriechischen Löwenbild*, Berlin, 1965.

- Gider-Büyüközer 2019 Z. Gider-Büyüközer, "Anadolu Dor Mimarisi: MÖ 4.yüzyıl", *Arkhaia Anatolika* Vol. 2 (2019), 102-165.
- Grace 1956 V. Grace, *Small Objects from the Pynx 2: Stamped Wine Jar Fragments*, *Hesperia* Suppl. 10 (1956), 116-189.
- Grossman 2001 J. B. Grossman, *Greek Funerary Sculpture*, California, 2001.
- Hermery 1984 A. Hermery, *La Sculpture Archaique et Classique I. Catalogue des Sculptures Classiques de Délos*, Exploration Archéologique de Délos XXXIV (1984), Paris.
- Homolle 1896 T. Homolle, "Institut de correspondance hellénique: Le trésor de Cnide", *BCH* 20 (1896), 581-602.
- Hurwit 2006 J. M. Hurwit, "Lizards, Lions, and the Uncanny in Early Greek Art", *Hesperia*, Vol. 75.1 (2006), 121-136.
- Jenkins 2008 I. Jenkins, *The Lion of Knidos*, Londra, 2008.
- Jöhrens 1999 G. Jöhrens, *Amphorenstempel Im Nationalmuseum von Athen*, Mainz, 1999.
- Kokkorou-Alewrass 1975 G. Kokkorou-Alewrass, *Archaische naxische Plastik*, Diss., München, 1975.
- Kokkorou-Alewrass 1993 G. Kokkorou-Alewrass, "Die Entstehungszeit der Naxischen Delos-Löwen und Anderer Tierskulpturender Archaik", *Antike Kunst* 36, 91-102.
- Lazzarini - Marconi 2014 L. Lazzarini - C. Marconi, "A New Analysis of Major Greek Sculptures in the Metropolitan Museum. Petrological and Stylistic", *Metropolitan Museum Journal* Vol. 49.1 (2014), 117-140.
- Lenger 1955 M. T. Lenger, "Timbres amphoriques trouvés à Argos", *BCH* 79 (1955), 484-508.
- Lethaby 1918 W. R. Lethaby, "Greek Lion Monuments", *JHS* 38 (1918), 37-44.
- Markoe 1989 G. E. Markoe, "The Lion Attack in Archaic Greek Art. Heroic Triumph", *Classical Antiquity*, Vol. 8, No. 1 (1989), 86-115.
- Meral 2017 K. Meral, *İonia Bölgesi Aslanları. Heykel, Kabartma, Çörten ve Masa Ayağı*, Saarbrücken, 2017.
- Mertens-Horn 1988 M. Mertens-Horn, *Die löwenkopf-Wasserspeier des griechischen Westens im 6. und 5. Jahrhundert v. Chr.*, Mainz, 1988.
- Müller 1978 P. Müller, *Löwen und Mischwesen in der archaischen griechischen Kunst*, Zürich, 1978.
- Newton 1862 C. T. Newton, *A History of Discoveries at Halicarnassus, Cnidus, Branchidae*, Vol. I-Part I, London, 1862.
- Newton 1863 C. T. Newton, *A History of Discoveries at Halicarnassus, Cnidus, Branchidae*, Vol. II-Part II, London, 1863.
- Newton 1865 C.T. Newton, *Travels and Discoveries in the Levant*, Vol. II, London, 1865.
- Petit 2013 T. Petit, "The Sphinx on the Roof: The Meaning of the Greek Temple Acroteria", *BSA* 108 (2013), 201-234.

- Picard 1923 C. Picard, *La Sculpture Antique*, Paris, 1923.
- Polojiorghi 2004 M. Polojiorghi, "Stiere und Löwen in der attischen Grabkunst", *AM* 119 (2004), 239-259.
- Ratté 1989 C. Ratté, "Five Lydian Felines", *AJA* 93.3 (1989), 379-393.
- Richter 1945 G. M. A. Richter, "An Archaic Greek Animal Group", *The Metropolitan Museum of Art Bulletin*, New Series, Vol. 4, No. 3 (1945), 93-96.
- Richter 1954 G. M. A. Richter, *Catalogue of Greek Sculptures. Metropolitan Museum of Art*, Cambridge, 1954.
- Ridgway 1965 B. S. Ridgway, "Wounded figures in Greek Sculpture", *Archaeology*, Vol. 18, No. 1 (March 1965), 47-54.
- Ridgway 1977 B. S. Ridgway, *The Archaic Style in Greek Sculpture*, Princeton, 1977.
- Rumscheid 2019 F. Rumscheid, "Überlegungen zur Materiellen Kultur Mylasas in archaischer Zeit", Eds. O. Henry - K. Konuk), *Karia Arkhaia. La Carie, des origines à la période pré-hékatommide (14-16 novembre 2013, İstanbul)*, İstanbul, 2019, 309-326.
- Schräder 1909 H. Schröder, *Archaische Marmor-skulpturen im Akropolis-museum zu Athen*, Wien, 1909.
- Schrader et. al. 1939 H. Schrader - E. Langlotz - W. H. Schuchhardt, *Die archaischen Marmorbildwerke der Akropolis*, Frankfurt, 1939.
- Schröder 1913 B. Schröder, "Antikensammlung. Ein Löwe aus Knidos", *Amtliche Berichte aus den Königlichen Kunstsammlungen*, 34. Jahrg., Nr. 12, (Sep. 1913), 243-250.
- Smith 1900 A. H. Smith, *British Museum, A Catalogue of Greek Sculpture II*, London, 1900.
- Strocka 1977 V. M. Strocka, "Neue archaische Löwen in Anatolien", *AA* (1977), 482-512.
- Tuchelt 1970 K. Tuchelt, "Die archaischen Skulpturen von Didyma", *IstForsch* 27, Berlin, 1970.
- Tuna 2012 N. Tuna, *Knidos Teritoryumu'nda Arkeolojik Araştırmalar*, Ankara, 2012.
- Usener 1994 K. Usener, "Löwen in antikem Mythos und Gleichnis", Ed. X. von Ertzdorff - R. Schulz. *Die Romane von dem Ritter mit dem Löwen*, *CHLOE* 20 (1994), 63-94.
- Vermeule 1972 C. Vermeule, "Greek Funerary Animals 450-300 B.C.", *AJA* 76 (1972), 149-159.
- Waywell 1998 G. B. Waywell, "The Lion from the Lion Tomb at Cnidus", Eds. O. Palagia - W. Coulson. *Regional Schools in Hellenistic Sculpture*, Oxford, 1998, 235-242.