

Student pedagogicznych studiów niestacjonarnych w sytuacji dostrzeganych zagrożeń i niepewności

A student of part-time pedagogical studies in the situation of perceived threats and uncertainty

Słowa kluczowe: student, zagrożenia, subiektywne poczucie bezpieczeństwa, czynniki wsparcia w sytuacji zagrożeń.

Key words: student, threats, subjective sense of security, support factors in the situation of threats.

Abstract. The article presents the results of an empirical research on students (226 people) conducted in one of the non-public universities in Lublin. The research concerned the subjective sense of security and threat, risk taking patterns and sources of support for students of extramural pedagogical studies at this university. The article summarizes the types of threats as well as their diversification based on the socio-demographic factors. The article also presents the directions of changes in the student's situation in the context of types of threats over the past few years.

Wstęp. Subiektywnie postrzegane przez studenta zagrożenie bezpieczeństwa jest komponentem jego sytuacji studiowania w uczelni i w znacznym stopniu regulatorem jego podmiotowych zachowań, wyzwalającym motywację do własnego rozwoju lub obezwładniającym go w podejmowaniu i kontynuowaniu pracy nad sobą. Bezpieczeństwo jest dla niego jedną z podstawowych potrzeb egzystencjalnych człowieka (Dąbrowski, 1997). W teorii osobowości podkreśla się, że właśnie podmiotowa potrzeba bezpieczeństwa jednostki stanowi kwestię podstawową i rozpatrywana jest nie tylko w aspekcie braku, lecz także w aspekcie rozwoju (Zych, 2004). Dla kadry pedagogicznej student obecnie staje się osobą coraz bardziej anonimową, tymczasem w istocie jest on wciąż głównym ogniwem procesu edukacyjnego. Sytuacja uczenia się studenta nie jest bez znaczenia dla osiągniętych przez niego wyników w nauce, a w konsekwencji także dla efektów pracy uczelni. W prezentowanych tu badaniach uwagę skupiono właśnie na sytuacji studenta rozpatrywanej w aspekcie jego poczucia bezpieczeństwa.

Ustalenia teoretyczne. Podjęty problem jest złożony, a wobec różnorodności podejść badawczych i terminologii stosowanej w badaniu zagrożeń bezpieczeństwa,

niezbędne jest zdefiniowanie podstawowych pojęć, takich jak: bezpieczeństwo, zagrożenie, lęk i ryzyko.

Bezpieczeństwo z punktu widzenia psychologicznego oznacza zabezpieczenie potrzeby istnienia, przetrwania, pewności, stabilności, jakości życia, niezależności. Charakteryzuje się brakiem obawy przed utratą wartości życia, zdrowia, szacunku, pracy, uczuć, dóbr materialnych itp. Każdy człowiek wplątany jest w sytuacje związane z bezpieczeństwem, w określony sposób je rozumie, ocenia, interpretuje i komunikuje z innymi osobami. Tadeusz Szczurek (2010) wyróżnia m.in.: bezpieczeństwo jako stan, proces, cel, wartość, potrzebę (według kryterium znaczenia); bezpieczeństwo jednostkowe, lokalne, narodowe, międzynarodowe, globalne (według kryterium podmiotowe); bezpieczeństwo militarne, polityczne, ekonomiczne, kulturowe, społeczne (według kryterium przedmiotowe); bezpieczeństwo zewnętrzne, wewnętrzne (według kryterium organizacji). W piśmiennictwie naukowym wymienia się jeszcze inne jego rodzaje (zob. Paruch, Trembicka, 1996).

Bezpieczeństwo jest podstawą funkcjonowania jednostek, jak też państw i narodów. Podlega ono ciągłej ocenie z perspektywy strategicznej państwa i różnych instytucji, a także subiektywnej ocenie każdego człowieka, gdzie jest wyrazem jego osobistych odczuć, wyobrażeń, przekonań, sądów. Obydwa wymiary bezpieczeństwa są ze sobą powiązane, bowiem **bezpieczeństwo** w tym **ogólnym sensie** (państwowe, kulturowe, militarne itp.) jest podstawą postrzegania i oceny własnej sytuacji przez poszczególnych ludzi. Stanowi zatem kontekst dla subiektywnego **poczucia bezpieczeństwa** w aspekcie podmiotowym.

„Jest ono rozumiane jako subiektywny stan doświadczania spokoju, pewności, odczuwania braku zagrożeń. To w nim ogniskuje się subiektywny stan przeżywania bezpieczeństwa. Ono jest podstawą efektywnego funkcjonowania jednostki i stanowi punkt odniesienia do działań podejmowanych przez człowieka. Jest efektem końcowym procesu motywacyjnego nastawionego na osiągnięcie bezpieczeństwa przez człowieka” (Klamut, 2012, s. 48).

Zagrożenie bezpieczeństwa jednostki generuje poczucie **lęku**, który może powodować negatywne dla jednostki skutki, ale też skutki pozytywne, co zachodzi wówczas, jeśli uruchamia on mechanizmy skutecznego przeciwdziałania, skierowane na źródło zagrożenia rodzącego lęk. Trafne rozpoznanie konkretnych źródeł lęków i przeciwdziałanie im – jak stwierdza Zdzisław Cackowski (2011) – nie prowadzi do likwidacji wszelkich lęków człowieka. Każde jego działanie budzi bowiem niepokoje, które powiązane są z lękiem. Odróżnia się jednakże ów zwyczajny lęk od lęku nadzwyczajnego, czyli **trwogi**. Trwoga determinowana jest brakiem lokalizacji źródła zagrożenia oraz brakiem przeciwdziałania mu, jest bowiem lękiem o nieokreślonych źródłach. W konsekwencji człowiek w trwodze rezygnuje z własnej podmiotowości, co prowadzi niekiedy do załamania jego osobowości (Cackowski, 2011).

Z działaniem w sytuacji zagrożenia wiąże się **ryzyko**. Na ogół oznacza ono ocenę zagrożenia wynikającego z prawdopodobnych zdarzeń niezależnych od jednostki albo z możliwych konsekwencji podjęcia decyzji (Korwin-Szymanowska, 2010). Ryzyko

może być związane z własnym wyborem, może też wynikać z zewnętrznych lub podmiotowych konieczności. Ocena ryzyka wiąże się z prawdopodobieństwem naruszenia uznawanych wartości egzystencjalnych, prakseologicznych, moralnych lub z potrzebą uzyskania wartości uznawanych – w ocenie jednostki – za bardziej pożądane od innych. Wielu jest jednakże chętnych do podejmowania ryzyka ze względu na przewidywane, nęcące efekty działalności ryzykownej, a także z podmiotowej skłonności do ryzyka, definiowanej jako osobowościowa tendencja do jego podejmowania lub unikania. Jest to tendencja motywacyjna, określająca kierunek zachowania oraz antycypowaną satysfakcję. Skłonność do ryzyka kształtuje się pod wpływem cech układu nerwowego i temperamentu, ale determinowana jest także posiadaną wiedzą i doświadczeniem w radzeniu sobie z ryzykiem (Studenski, 2004).

Badania nad kwestią bezpieczeństwa analizowane są przez różne dyscypliny nauki w wielu aspektach. W perspektywie psychologicznej ujmowane są jako potrzeba, jako wartość i jako poczucie. (Klamut, 2012; Stepulak, 2017). Badania empiryczne nad problematyką poczucia bezpieczeństwa młodzieży akademickiej poszukują często zależności kilku określonych zmiennych i wyprowadzają wnioski dla praktyki edukacyjnej (zob. Dubis, 2017; Pufal-Struzik, 2017; Wierzejska, 2017 i in.).

Założenia badawcze i teren badań. W piśmiennictwie naukowym podnosi się kwestię niepewności człowieka w dzisiejszym świecie, stwierdza się nawet, iż żyjemy w „społeczeństwie ryzyka” (Beck, 2002). Podejmując trud nauki w uczelni, studenci pragną aktywniej uczestniczyć w tym społeczeństwie. Zwłaszcza studenci niestacjonarnych studiów jako ludzie dorośli w wieku młodym podejmują je w związku z charakterystyczną dla tej generacji aktywnością życiową, ukierunkowaną na zdobywanie wykształcenia wyższego, pracę zawodową, zakładanie rodziny, ekonomiczne usamodzielnianie się, osiągnięcie znaczącej pozycji społecznej, poznawanie własnych możliwości fizycznych i psychicznych itp. Stabilizują swoją sytuację życiową, podejmując wieloaspektowe działania, które w obecnej rzeczywistości wymagają często ryzyka.

Omawiane w tym artykule badania miały charakter diagnostyczny, przygotowane zostały na podstawie dociekań empirycznych z intencją uzyskania szerszego obrazu sytuacji w zakresie podmiotowego bezpieczeństwa studenta. Zakładają, że poczucie bezpieczeństwa studenta determinuje w pewnym stopniu jego zachowania (aktywność i aspiracje, obawy i lęki) związane z procesem nauki w uczelni.

Główny problem badawczy zawiera się w pytaniu o sytuację studentów pedagogiki niestacjonarnej w aspekcie zagrożeń i niepewności. Rozpatrywane tu bardziej szczegółowo kwestie dotyczyły struktury społeczno-demograficznej zbiorowości studentów, dążeń i wartości preferowanych, podejmowania działań ryzykownych i zwłaszcza odczuwanych zagrożeń oraz odnajdywanych źródeł wsparcia. Ponadto analizie poddano kwestię społeczno-demograficznego zróżnicowania tych zagrożeń oraz niektóre tendencje ich przemian.

W celu rozwiązania postawionych problemów przeprowadzono empiryczne badania nad studentami niestacjonarnych, magisterskich studiów pedagogicznych na rok

przed magisterium (I r. II st.) w jednej z największych wyższych szkół niepublicznych Lublina. Objęto nimi 226 osób studiujących pedagogikę w latach 2016–2017, stanowiących znakomitą większość (83%) populacji osób na tym kierunku. Macierzysta uczelnia badanych studentów prowadzi kilkanaście kierunków kształcenia, dysponuje dobrymi warunkami lokalowymi i dydaktycznymi.

Na pedagogikę rekrutuje osoby z całego regionu, absolwentów studiów licencjackich także z innych szkół wyższych, zwłaszcza tych, które nie prowadzą studiów magisterskich II stopnia. Metodą zastosowaną w badaniu był sondaż diagnostyczny, realizowany za pomocą kwestionariusza ankiety oraz *Skala Wartości S.V. Milтона Rokeacha* (1973), która pełniła tu funkcję uzupełniającą charakterystykę badanej zbiorowości. Zastosowany w badaniu kwestionariusz ankiety zawierał głównie pytania otwarte, pozwalające na swobodną i szerszą wypowiedź badanych osób.

Charakterystyka badanej zbiorowości. Badaną zbiorowość studentów – jak wynika z przeprowadzonych badań – stanowiły osoby młode, głównie w wieku 21–30 lat (60,0%), w znacznej części pozostające w stanie małżeńskim, licznie zakładające własne rodziny. Ponad 46,0% tych osób nie miało jeszcze dzieci, a 28,0% – tylko jedno dziecko, natomiast dwoje lub więcej dzieci miał co czwarty badany. Większość (ok. 66,0%) pochodziła z małych miasteczek i wsi, z dużych miast było ich zaledwie 22,0%. Własną sytuację materialną oceniali najczęściej jako dobrą (46,2%), natomiast jako słabą sygnalizował zaledwie co dziesiąty badany. Większość miała stałe zatrudnienie, ale dorywczo pracował co piąty i tyleż samo osób nie pracowało. Pracę zgodną z oczekiwaniami wykonywał niespełna co drugi badany, mało zgodną aż 42,0%, a zdecydowanie niezgodną – co dziesiąty. W związku z tym aż 44,2% osób zatrudnionych zdecydowanie deklarowało zamiar zmiany pracy.

Preferencje w zakresie wartości. Wyniki badań dotyczące indywidualnych preferencji wartości *ostatecznych*, jak i wartości *instrumentalnych* rozpatrywano w całej zbiorowości badanych, przy uwzględnieniu liczby wyborów na pierwszym miejscu oraz na miejscach 1–3 (spośród dwóch zestawień 18 propozycji skali wartości M. Rokeacha). Dla uzyskania bardziej klarownego obrazu dokonano następnie rangowania poszczególnych wartości.

Okazało się, że – przy uwzględnieniu pierwszej zasady – na czoło **wartości ostatecznych** wysunęły się: *bezpieczeństwo rodziny (troska o najbliższych)* – deklarowane przez 63,27% (ranga 1). Następne miejsca (rangi 2–5) zajęły kolejno: *zbawienie (zbawienie duszy, życie wieczne)*, *szczęście (radość, zadowolenie)*, *dojrzała miłość (bliskość seksualna i duchowa)* oraz *mądrość (dojrzałe rozumienie życia)*.

Analiza uwzględniająca liczbę wyborów na miejscach 1–3 potwierdziła priorytetowe miejsce *bezpieczeństwa rodziny* (ranga 1). *Dojrzała miłość* przesunęła się na drugą pozycję, a w następnej kolejności znalazło się *szczęście* (ranga 3). Miejsce 4 zajęła *mądrość*, a dalsze miejsca kolejno: *wolność*, *bezpieczeństwo narodowe*, *pokój na świecie*. *Zbawienie* natomiast znalazło się aż na miejscu 8.

Spośród **wartości instrumentalnych** najczęściej preferowano trzy: *milość (kochający czuły)* – ranga 1 (27,0%), *uczciwość (niezdolny do oszustwa, szczerzy, prawdomówny)* – ranga 2 (21,7%), *odpowiedzialność (niezawodny, rzetelny)* – ranga 3 (15,5%). Następne miejsca zajęły: *ambicja (pracowity, z aspiracjami)* – (8,0%) oraz *niezależność (niepodporządkowany nikomu, samodzielny)* – (7,1%). Inne wartości deklarowane były znacznie rzadziej.

Podobna sytuacja wystąpiła przy uwzględnieniu wyborów na miejscach 1–3, ale na stosunkowo wyższej pozycji usytuowała się: *uczynność (pomagający, niosący pomoc), logiczność (konsekwentny, rozumny) i intelektualizm (inteligentny, myślący)*.

Kierunki życiowych dążeń. Spośród 438 wypowiedzi studentów, określających kierunki ich dążeń, wyróżniono 6 ich kategorii (grup). Jak wynika z danych zidentyfikowanych w toku badań, zamieszczonych w tabeli 1, dominujące okazały się dwie kategorie dążeń – związane ze studiami i pracą zawodową. Najwięcej, bo aż 67,26% badanych osób dążyło bowiem do ukończenia studiów i uzyskania magisterskiego wykształcenia, a prawie 60% do uzyskania zatrudnienia i stabilizacji zawodowej.

Tabela 1. Aktualne dążenia studentów

Lp.	Kierunki dążeń dotyczyły	N=438	% dla N=438	% dla N=226
1	Ukończenia studiów, uzyskania wykształcenia zdobycie dyplomu magisterskiego, ukończenie studiów z wysokim wynikiem, zdobycie nowej specjalizacji	152	34,70	67,26
2	Pracy i stabilizacji zawodowej, poprawy sytuacji materialnej, pomnażania dóbr materialnych usamodzielnienie finansowe, wyższe wynagrodzenie, znalezienie pracy, praca w swoim zawodzie, zmiana pracy, otwarcie własnej działalności, zakup i wykończenie własnego domu	134	30,59	59,29
3	Stabilizacji sytuacji rodziny, dobra rodziny zabezpieczenie finansowe rodziny, zapewnienie sobie i bliskim odpowiednich warunków materialnych, dobre wychowanie i wykształcenie dzieci, założenie rodziny	80	18,26	35,40
4	Własnego rozwoju, samorealizacji i spełnienia aspiracji spełnienie zawodowe, podnoszenie swoich kwalifikacji, samodoskonalenie, rozwijanie swoich pasji i zainteresowań, spełnienie siebie, perfekcyjne opanowanie języka obcego, odnalezienie właściwych wartości życiowych, uzyskanie niezależności	33	7,53	14,60
5	Dostatniego życia, szczęścia osobistego spokojna przyszłość, godne życie, radość z życia, spełnienie życiowe, życie pełne wrażeń	30	6,85	13,27
6	Inne bezpieczeństwo, spokój ducha, dobre zdrowie, sprawiedliwość, pokój na świecie, rozwiązywanie spraw osobistych	9	2,05	3,98
Razem		438	100,00	193,8

Źródło: opracowanie własne.

Często sygnalizowanym kierunkiem dążeń była stabilizacja sytuacji rodziny i troska o jej dobro (35,4%). Na czynniki wiążące się z własnym rozwojem, szczęściem osobistym i dostatnym życiem wskazywano wielokrotnie rzadziej.

Podjęmowanie działań ryzykownych. Realizacja dążeń i aspiracji badanych studentów urzeczywistniała się w działaniach wymagających niekiedy ryzyka. Mimo że studenci reprezentują orientację pedagogiczną, można oczekiwać dużego ich zróżnicowania w kwestii podejmowania ryzyka. Badana zbiorowość różniła się bowiem znacznie pod względem: wieku, sytuacji rodzinnej, zatrudnienia i oczekiwań zawodowych, cenionych wartości, dążeń, aspiracji itp.

Dane zamieszczone w tabeli 2 wskazują, że sytuacja życiowa badanych studentów nie wymagała szczególnego ryzyka i niewielu z nich postrzegało siebie jako ryzykanta.

Tabela 2. Podjęmowanie działań ryzykownych

Lp.	Kategorie odpowiedzi	Liczba	%
1	Podjęmuję działania ryzykowne, stając wobec takiej konieczności	98	45,2
2	Rzadko podjęmuję działania ryzykowne, wsłuchuję się w doświadczenie osób z otoczenia i polegam na rozpoznaniu własnym	47	21,7
3	Podjęmuję działania ryzykowne, chociaż mam szereg obaw i ostrzeżeń otoczenia	37	17,1
4	Podjęmuję działania ryzykowne tylko z własnej inicjatywy i tylko na własną odpowiedzialność	30	13,8
5	Podjęmuję działania ryzykowne przy akceptacji i zachęcie otoczenia	27	12,4
6	Podjęmuję działania ryzykowne z wysoką troską o ograniczenie zagrożeń	26	12,0
7	Nie muszę włączać się w sytuacje wymagające ryzyka	19	8,8
8	Podjęmuję działania ryzykowne na skutek presji otoczenia	14	6,5
9	Jestem w sytuacji życiowej (zawodowej, rodzinnej) o dużym ryzyku	14	6,5
10	Podjęmuję działania ryzykowne, bo jest to cecha mojej osobowości	12	5,5
Razem		324	149,5

Źródło: opracowanie własne.

Najwięcej studentów (ok. 45%) podjęmowało działania ryzykowne, stając wobec takiej konieczności. Co czwarty rzadko je podjęmował, w swoich decyzjach wsłuchiwał się w doświadczenie osób z otoczenia i kierował się rozpoznaniem własnym. Studenci podjęmowali ryzyko zwykle z dużą ostrożnością i racjonalną refleksją. Zaledwie kilka procent badanych mocniej angażowało się w sytuacje ryzykowne zgodnie z cechami własnej osobowości (5,5%) lub funkcjonując w sytuacji życiowej o dużym ryzyku (6,5%).

Identyfikowana w badaniach samoocena własnej ryzykowności studentów wskazuje, że tylko nieliczni są zdecydowanymi ryzykantami (4,4%). Prawie co trzeci student określał siebie jako ryzykanta bardzo rozważnego. Natomiast najwięcej stwierdzało: *nie włączam się w sytuacje ryzykowne, działam tak tylko z konieczności* (32,4%).

Podjęmowanie ryzyka i ocenę ryzykowności działania jednostki można wiązać także z jej poczuciem podmiotowego zagrożenia. W dalszej części opracowania uwagę skoncentrowano właśnie na kwestii zagrożeń.

Postrzegane zagrożenia i źródła wsparcia. Badani studenci sygnalizowali 237 różnych zagrożeń, które pogrupowaliśmy w 6 kategorii (obszarów zagrożeń), jak w tabeli 3. Okazało się, że dostrzegane przez studentów zagrożenia dotyczyły głównie: pracy zawodowej i zatrudnienia, niekorzystnej sytuacji społecznej w zakresie możliwości pracy oraz zdrowia i psychicznego funkcjonowania. Dominowały zagrożenia w obszarze pracy zawodowej i zatrudnienia (28,3%) – brak miejsc pracy, zwolnienia z pracy, brak pełnego etatu, awansu itp.

Tabela 3. Rodzaje zagrożeń

Lp.	Zagrożenia dotyczyły	N=237	% dla N=237	% dla N=226
1	Pracy zawodowej i zatrudnienia brak miejsc pracy, zwolnienie z pracy, brak pełnego etatu, starsze pokolenie w pracy, brak awansu, brak akceptacji przez przełożonych, praca daleko od miejsca zamieszkania	64	27,00	28,31
2	Niekorzystnej sytuacji społecznej w zakresie możliwości pracy duża liczba wykształconych ludzi poszukujących pracy, bezrobocie, brak możliwości wykorzystania zdobytych kwalifikacji, wysokie wymagania dotyczące niektórych stanowisk	54	22,78	23,89
3	Zdrowia i życia, fizycznego i psychicznego funkcjonowania choroba, utrata zdrowia, problemy zdrowotne, sytuacje losowe, patologie społeczne i uzależnienia, możliwość wypalenia zawodowego	47	19,83	20,80
4	Złej, trudnej podmiotowej sytuacji ekonomicznej, konieczności emigracji zarobkowej brak stabilizacji finansowej, zła sytuacja finansowa, brak pracy na terenie kraju, brak środków materialnych, pozostanie bez środków do życia	24	10,13	10,62
5	Sytuacji jednostki wynikającej z szerszego kontekstu społecznego i prawnego zła sytuacja ekonomiczna kraju, brak bezpieczeństwa kraju, zły stan gospodarki, konflikty społeczne, niż demograficzny, brak polityki prorodzinnej, brak perspektyw, brak znajomości, brak wsparcia dla rodziców dzieci niepełnosprawnych	24	10,13	10,62
6	Inne brak czasu na życie rodzinne, brak czasu wolnego, brak stabilizacji życiowej, zagrożenie bezpieczeństwa najbliższych, brak zaufania wśród ludzi, konkurencja, nadmierne wydatki, terroryzm, media	24	10,13	10,62
	Razem	237	100,00	104,86

Źródło: opracowanie własne.

Drugim najistotniejszym obszarem zagrożeń była niekorzystna sytuacja społeczna w zakresie możliwości zatrudnienia (23,9%) – duża liczba wykształconych ludzi

poszukujących pracy, bezrobocie, brak możliwości wykorzystania zdobytych kwalifikacji itp. Trzeci obszar zagrożeń sygnalizowany przez ponad co piątego badanego dotyczył zdrowia i życia oraz psychicznego funkcjonowania (20,8%) – choroba, problemy zdrowotne, uzależnienia, brak poczucia bezpieczeństwa, brak wsparcia itp. O wiele rzadziej wystąpiły trzy pozostałe kategorie zagrożeń (zaledwie po około 10,6%) dotyczące: złej, trudnej podmiotowej sytuacji ekonomicznej, konieczności emigracji zarobkowej, sytuacji wynikającej z szerszego kontekstu społecznego i prawnego oraz innych zróżnicowanych ich rodzajów, jak: brak czasu na życie rodzinne, brak stabilizacji życiowej, zagrożenie bezpieczeństwa najbliższych, brak zaufania wśród ludzi, konkurencja, terroryzm, media itp.

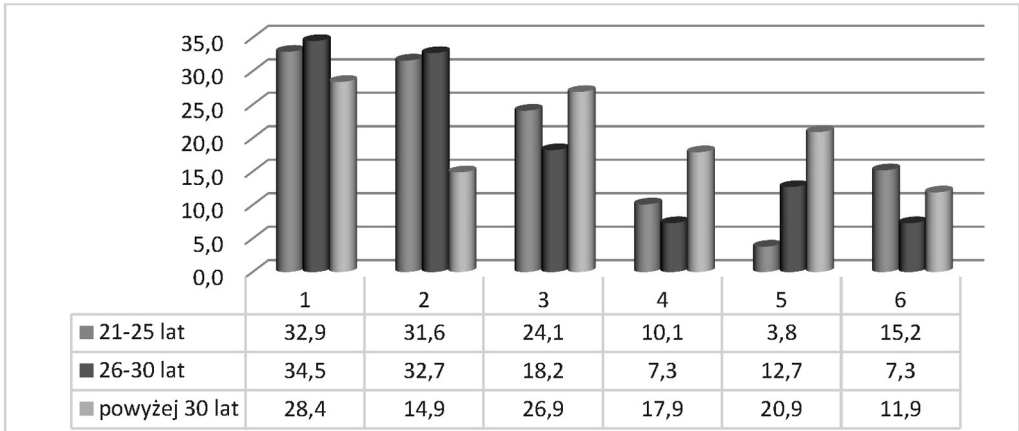
Ocena nasilenia zagrożeń rozpoznana w toku badania – analizowana w czterostopniowej skali (od bardzo wysokiego do bardzo niskiego) – wskazuje, że dla większości badanych zagrożenie było wysokie lub bardzo wysokie (57,2%), niespełna co trzeci sygnalizował nasilenie średnie (31,6%), a tylko dla pozostałych osób (11,2%) było ono niskie lub bardzo niskie.

Badania ujawniły także, iż wsparciem dla studentów w sytuacji zagrożeń była przede wszystkim rodzina, co sygnalizowało aż 95,3% osób. Większość wskazywała też na przyjaciół (60,8%) oraz na współmałżonka (55,4%). W następnej kolejności znalazła się dalsza rodzina (46,5%) i koledzy (38,1%). Zaledwie co trzeci badany mógł natomiast liczyć na wsparcie zakładu pracy i niektórych instytucji państwowych, a zaledwie co piąty – na zorganizowane grupy wsparcia. Inne czynniki odgrywały już mniejszą rolę.

Spoleczno-demograficzne różnicowanie postrzeganych zagrożeń. Poszukując pogłębienia problemu zagrożeń odczuwanych przez badanych studentów, prześledzono kwestię różnicowania społeczno-demograficznego sześciu rodzajów sygnalizowanych wyżej zagrożeń przez poszczególne kategorie zmiennych, takich jak: wiek, stan cywilny, liczbę dzieci, sytuację materialną, środowisko stałego zamieszkania, wykonywanie pracy, zgodność pracy z kwalifikacjami i zamiar zmiany pracy. Wyniki analiz zaprezentowano w odsetkach oraz w postaci wykresów słupkowych. Rodzaje zagrożeń ponumerowaliśmy od 1 do 6, odpowiednio jak w tabeli 3. Wyniki badań zaprezentowano w odsetkach, zachowując kierunek procentowania w poszczególnych liniach tabel uwzględniających poszczególne kategorie zmiennych społeczno-demograficznych (stąd suma odsetek nie jest równa 100). Dla określenia prawdopodobieństwa zależności badanych zmiennych obliczyliśmy także statystykę χ^2 (χ^2) wraz ze wskazaniem liczby stopni swobody (df) i poziomu istotności (p).

Wiek a poczucie zagrożenia. Jak wynika z danych zaprezentowanych na wykresie 1 najczęściej sygnalizowane dwa rodzaje zagrożeń – dotyczące pracy zawodowej (1) i zatrudnienia oraz niekorzystnej sytuacji społecznej w zakresie możliwości pracy (2) – odczuwane były głównie przez studentów w wieku 26–30 lat.

Wykres 1. Wiek jako zmienna różnicująca poczucie zagrożenia



$\chi^2=24,42$ $df=12$ $p=0,018$ (20% komórek tablicy zawiera wartości mniejsze niż 5)

Objaśnienia: analizowane zagrożenia dotyczyły: 1. Pracy zawodowej i zatrudnienia; 2. Niekorzystnej sytuacji społecznej w zakresie możliwości pracy; 3. Zdrowia i życia, fizycznego i psychicznego funkcjonowania; 4. Złej, trudnej podmiotowej sytuacji ekonomicznej, konieczności emigracji zarobkowej; 5. Sytuacji jednostki wynikającej z szerszego kontekstu społecznego i prawnego; 6. Inne.

Źródło: opracowanie własne.

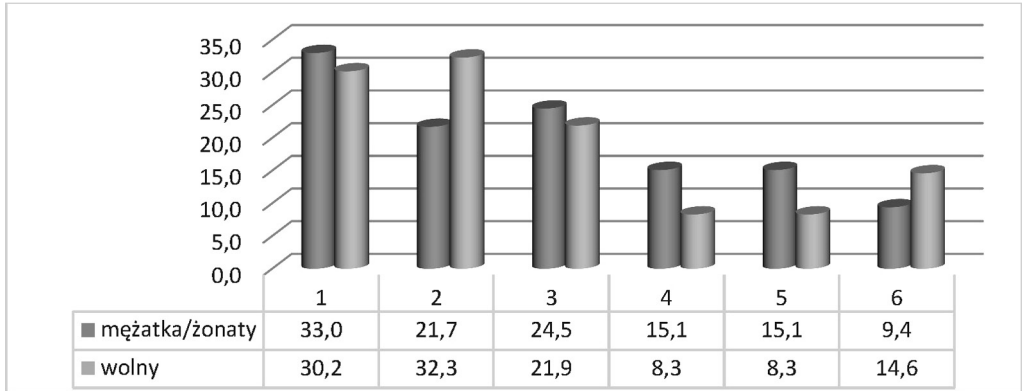
Najmłodsi studenci – w wieku 21–25 lat – stosunkowo najrzadziej wskazywali na zagrożenia tkwiące w sytuacji wynikającej z kontekstu społecznego i prawnego (3,8%), podczas gdy najstarsi (powyżej 30 lat) sygnalizowali najrzadziej zagrożenia dotyczące braku czasu na życie rodzinne, braku czasu wolnego itp. Najstarsi około dwukrotnie rzadziej odczuwali niekorzystną sytuację społeczną w zakresie możliwości pracy. Wśród nich dominowały główne zagrożenia w obszarze pracy zawodowej i zatrudnienia oraz dotyczące zdrowia i psychicznego funkcjonowania. Największe zróżnicowanie wystąpiło w zakresie sytuacji jednostki wynikającej z kontekstu społecznego i prawnego – najstarsi studenci odczuwali ten obszar zagrożeń pięciokrotnie częściej niż osoby w wieku 21–25 lat.

Stan cywilny a poczucie zagrożenia. Trzy dominujące rodzaje zagrożeń (w obszarze pracy zawodowej i zatrudnienia, niekorzystnej sytuacji społecznej oraz zdrowia i życia) były nieco zróżnicowane ze względu na stan cywilny (wykres 2).

Zagrożenie niekorzystną sytuacją społeczną w zakresie możliwości uzyskania pracy najczęściej odczuwali studenci w stanie wolnym (32,3%). Będący w stanie małżeńskim dwukrotnie częściej odczuwali zagrożenie odnoszące się do złej podmiotowej sytuacji ekonomicznej i konieczności emigracji oraz sytuacji społeczno-prawnej.

Liczba dzieci a poczucie zagrożenia. Wyniki badań wskazują (wykres 3), że wśród studentów bezdzietnych oraz mających jedno dziecko dominowały dwa pierwsze

Wykres 2. Stan cywilny jako zmienna różnicująca poczucie zagrożenia



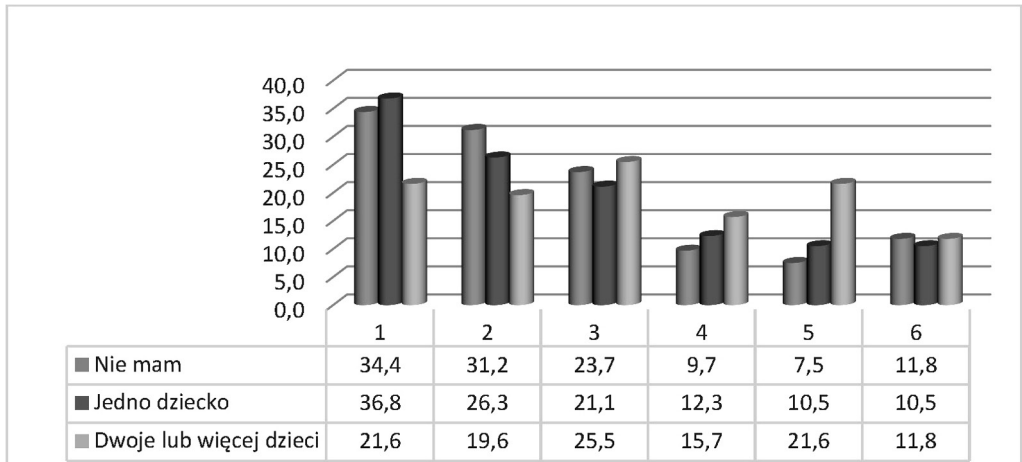
$$\chi^2=8,94 \text{ df}=6 \text{ p}=0,177$$

Kategorie zagrożeń oznaczono cyframi 1–6, jak w objaśnieniach pod wykresem 1.

Źródło: opracowanie własne.

rozpatrywane zagrożenia – dotyczące pracy zawodowej i niekorzystnej sytuacji społecznej. Rzadziej stanowiły one zagrożenie dla osób mających dwoje i więcej dzieci. Wśród nich wyraźnie dominował czynnik trzeci – dotyczący zdrowia, życia oraz psychicznego funkcjonowania, a także piąty – odnoszący się do sytuacji jednostki wynikającej z kontekstu społecznego i prawnego.

Wykres 3. Liczba dzieci jako zmienna różnicująca poczucie zagrożenia



$$\chi^2=13,51 \text{ df}=12 \text{ p}=0,333$$

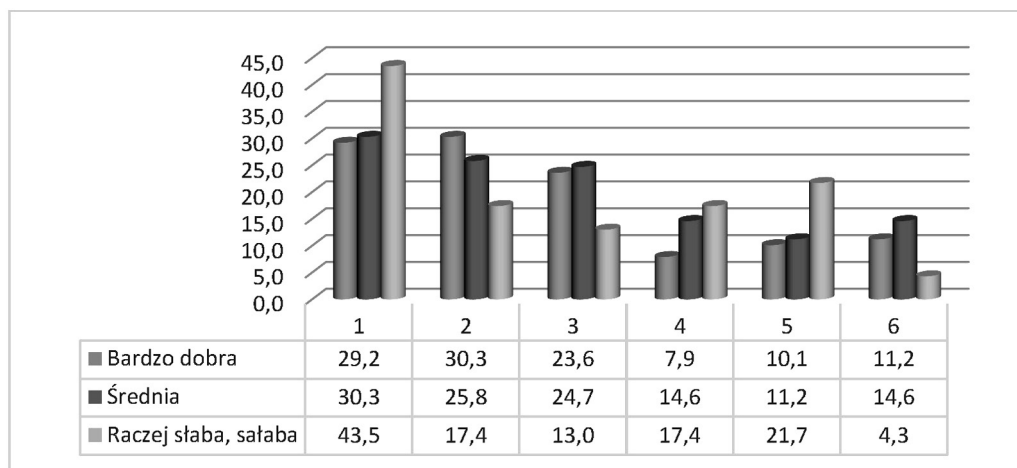
Kategorie zagrożeń oznaczono cyframi 1–6, jak w objaśnieniach pod wykresem 1.

Źródło: opracowanie własne.

Bezdzietni prawie trzykrotnie rzadziej w stosunku do osób mających dwoje lub więcej dzieci wskazywali na zagrożenia wynikające z kontekstu społecznego i prawnego, natomiast częściej odczuwali je w zakresie niekorzystnej sytuacji społecznej oraz pracy zawodowej i zatrudnienia.

Sytuacja materialna a poczucie zagrożenia. Rodzaje poszczególnych zagrożeń związane były z sytuacją materialną, identyfikowaną według oceny własnej badanych (wykres 4).

Wykres 4. Sytuacja materialna jako zmienna różnicująca poczucie zagrożenia



$$\chi^2=11,89 \text{ df}=12 \text{ p}=0,454$$

Kategorie zagrożeń oznaczono cyframi 1–6, jak w objaśnieniach pod wykresem 1.

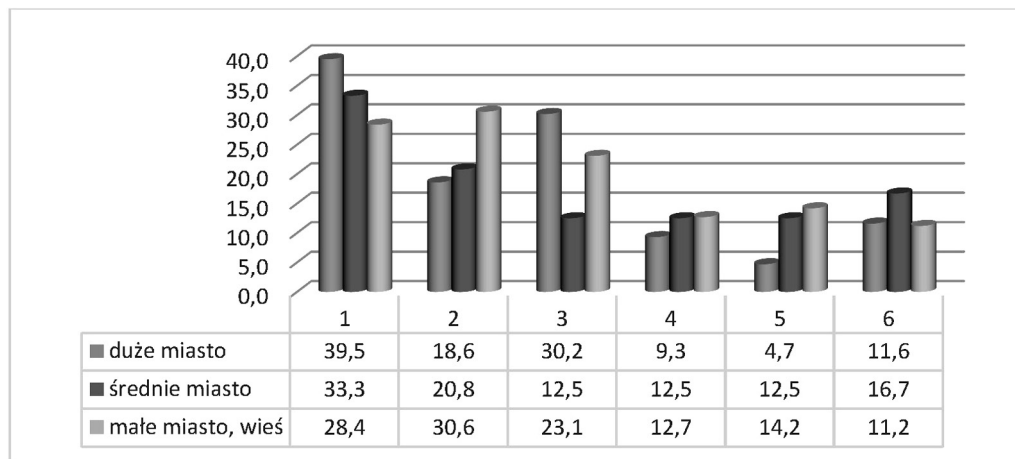
Źródło: opracowanie własne.

Wśród studentów mających słabą i raczej słabą sytuację materialną zdecydowanie przeważało poczucie zagrożenia związane z pracą zawodową i zatrudnieniem (43,5%). Co piąty badany mający słabą sytuację materialną sygnalizował też zagrożenia wynikające z kontekstu społecznego i prawnego. Osoby będące w sytuacji materialnej ocenianej jako średnia i bardzo dobra dostrzegały zagrożenia głównie (23–30%) w obszarze: pracy i zatrudnienia, niekorzystnej sytuacji społecznej w zakresie możliwości pracy oraz zdrowia, życia i psychicznego funkcjonowania. Sytuacja materialna różnicowała wszystkie analizowane rodzaje zagrożeń, przy czym najwyraźniej w odniesieniu do pracy i zatrudnienia, sytuacji jednostki wynikającej z kontekstu społecznego i prawnego, a także innych czynników, jak: brak czasu na życie rodzinne, brak stabilizacji życiowej itp.

Środowisko stałego zamieszkania a poczucie zagrożenia. Wyniki badań ukazują (wykres 5), że bez względu na środowisko zamieszkania studenci sygnalizowali

najczęściej trzy rodzaje zagrożeń (28–40%), upatrując je w obszarze: pracy zawodowej, niekorzystnej sytuacji społecznej (z wyjątkiem dużych i średnich miast, gdzie sytuacja ta była nieco lepsza) oraz zdrowia, życia i psychicznego funkcjonowania (w nieco mniejszym stopniu dotyczące osób pochodzących ze średnich miast).

Wykres 5. Środowisko stałego zamieszkania jako zmienna różnicująca poczucie zagrożenia



$$\chi^2=11,31 \text{ df}=12 \text{ p}=0,502$$

Kategorie zagrożeń oznaczono cyframi 1–6, jak w objaśnieniach pod wykresem 1.

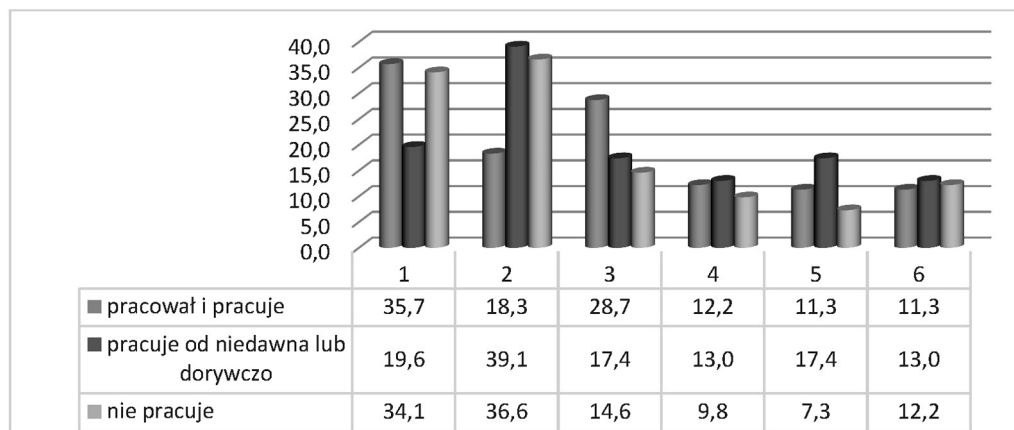
Źródło: opracowanie własne.

Znamienne, że studenci mieszkający w miastach o średniej wielkości licznie wskazywali także na inne zagrożenia, jak brak czasu na życie rodzinne, brak zaufania wśród ludzi itp., natomiast zamieszkujący w dużych miastach bardzo rzadko dostrzegali zagrożenia dotyczące sytuacji wynikającej z kontekstu społecznego i prawnego. W zakresie zdrowia, życia i psychicznego funkcjonowania najlepszą sytuację pod względem zagrożeń mieli studenci zamieszkujący w średnich miastach, najgorszą natomiast mieszkańcy dużych miast. Jednakże prawie trzykrotnie rzadziej sygnalizowali oni trudności wynikające z kontekstu społecznego i prawnego.

Wykonywanie pracy a poczucie zagrożenia. W związku z wykonywaniem pracy zawodowej studenci odczuwali wiele zagrożeń (wykres 6). Sygnalizowały je zwłaszcza osoby zatrudnione na stałe, które licznie wskazywały także na zagrożenia zdrowia, życia i psychicznego funkcjonowania (odpowiednio 35,7% i 28,7%).

Studenci zatrudnieni od niedawna lub pracujący dorywczo sygnalizowali zwłaszcza zagrożenia niekorzystną sytuacją społeczną w zakresie możliwości pracy (39,0%). Wśród nich zagrożenia te występowały dwukrotnie częściej niż wśród osób mających stałe zatrudnienie. Wśród studentów niepracujących dominowały dwa pierwsze rodzaje zagrożeń – dotyczące pracy zawodowej i niekorzystnej sytuacji społecznej.

Wykres 6. Wykonywanie pracy jako zmienna różnicująca poczucie zagrożenia



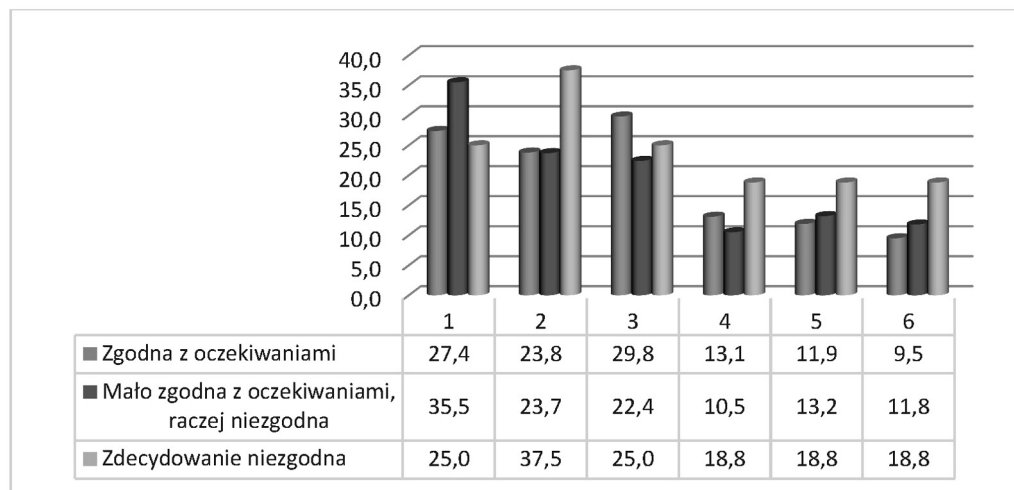
$$\chi^2=20,96 \text{ df}=12 \text{ p}=0,051$$

Kategorie zagrożeń oznaczono cyframi 1–6 jak w objaśnieniach pod wykresem 1.

Źródło: opracowanie własne.

Zgodność pracy z oczekiwaniami a poczucie zagrożenia. Brak zgodności wykonywanej pracy z oczekiwaniami staje się często źródłem niepewności i zagrożenia i jest częstym motywem zmiany pracy lub stanowiska.

Wykres 7. Zgodność pracy z oczekiwaniami jako zmienna różnicująca poczucie zagrożenia



$$\chi^2=6,71 \text{ df}=12 \text{ p}=0,876 \text{ (20\% komórek tablicy zawiera wartości mniejsze niż 5)}$$

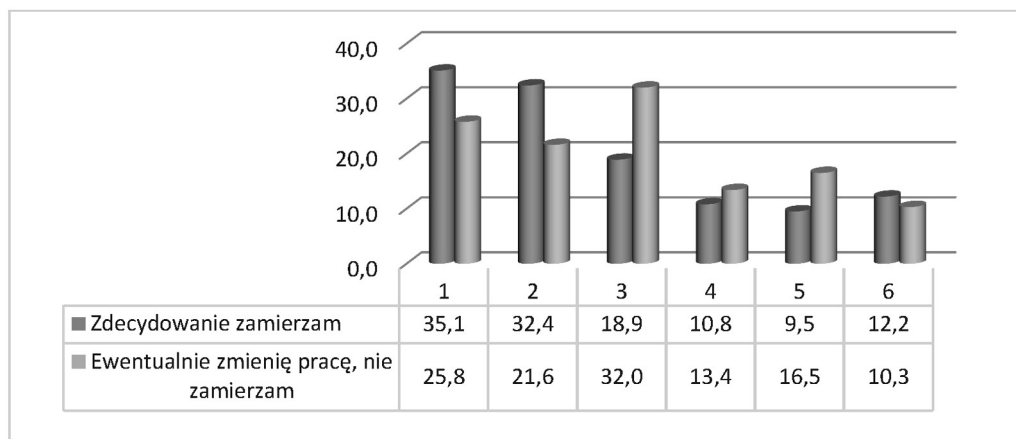
Kategorie zagrożeń oznaczono cyframi 1–6 jak w objaśnieniach pod wykresem 1.

Źródło: opracowanie własne.

Z przeprowadzonych analiz wynika (wykres 7), że we wszystkich kategoriach zgodności pracy studentów z ich oczekiwaniami dominowały trzy pierwsze rodzaje zagrożeń. Jednakże zagrożenie niekorzystną sytuacją społeczną w zakresie możliwości pracy najczęściej sygnalizowały osoby wykonujące pracę zdecydowanie niezgodną z oczekiwaniami (37,5%). Poczucie zagrożenia w obszarze pracy zawodowej i zatrudnienia najczęściej (35,5%) wiązało się z wykonywaniem pracy mało zgodnej z oczekiwaniami.

Zamiar zmiany pracy a poczucie zagrożenia. Dane zaprezentowane na wykresie 8. wskazują, że sygnalizowany przez studentów zamiar zmiany pracy wyraźnie był powiązany z trzema rodzajami zagrożeń w obszarze: pracy zawodowej, niekorzystnej sytuacji społecznej oraz zdrowia, życia i psychicznego funkcjonowania (19,0%–35,0%).

Wykres 8. Zamiar zmiany pracy jako zmienna różnicująca poczucie zagrożenia



$\chi^2=10,15$ $df=6$ $p=0,119$ (20% komórek tablicy zawiera wartości mniejsze niż 5)

Kategorie zagrożeń oznaczono cyframi 1–6 jak w objaśnieniach pod wykresem 1.

Źródło: opracowanie własne.

Deklarujący zamiar zmiany pracy sygnalizowali najczęściej dwa pierwsze kategorie zagrożeń, natomiast pozostali wskazywali na zagrożenia związane ze zdrowiem i psychicznym funkcjonowaniem. Zagrożenie to występowało wśród studentów dążących do zmiany pracy prawie dwa razy rzadziej (o 13,1%) niż wśród pozostałych osób.

Analiza według testu statystycznego χ^2 i zastrzeżeń dotyczących wartości obliczonych statystyk wskazuje, że tylko w dwóch przypadkach analizy zmiennych ujawnione zależności są najbardziej prawdopodobne (gdzie poziom istotności p oscylował wokół wartości 0,05). Dotyczy to współzależności zmiennych: *wiek a poczucie zagrożenia* ($p=0,018$) i *wykonywanie pracy a poczucie zagrożenia* ($p=0,051$). Jednakże w trzech przypadkach obliczanie χ^2 nie spełniało wymaganych tu warunków (20% komórek tablic pod wykresami zawiera wartości mniejsze niż 5). Ogólnie można stwierdzić, że

najbardziej prawdopodobne zróżnicowanie zagrożeń związane jest z *wiekami badanych studentów oraz z wykonywaniem pracy*.

Próba uogólnienia wyników analizy kwestii zagrożenia studentów, tendencje przemian. Ujmując ogólnie kwestię powiązań kolejnych 6 rodzajów (kategorii) zagrożeń z modalnymi wartościami zmiennych społeczno-demograficznych studentów, można stwierdzić, że:

1. Zagrożenia dotyczące *pracy zawodowej i zatrudnienia* sygnalizowane były (od 43,5% do 35,1%) zwłaszcza przez studentów: o słabej sytuacji materialnej, zamieszkałych w dużych miastach, mających jedno dziecko, pracujących na stałe lub niepracujących, wykonujących pracę raczej niezgodną z oczekiwaniami i deklarujących zamiar zmiany pracy;
2. Zagrożenia *niekorzystną sytuacją społeczną w zakresie możliwości pracy* odczuwane były (od 39,1% do 32,3%) przede wszystkim przez studentów: pracujących od niedawna, wykonujących pracę zdecydowanie niezgodną z oczekiwaniami, będących w wieku 21–30 lat, zdecydowanie zmierzających do zmiany pracy, w stanie cywilnym wolnym i niemających dzieci;
3. Zagrożenia *zdrowia i życia oraz psychicznego funkcjonowania* odczuwali głównie (od 32,0% do 25,5) studenci: raczej niezamierzający zmienić pracy, zamieszkujący w dużych miastach, pracujący na stałe i wykonujący pracę zgodną z oczekiwaniami, stosunkowo starsi (w wieku powyżej 30 lat), mający dwoje lub więcej dzieci;
4. Zagrożenia odnoszące się do *złej sytuacji ekonomicznej i konieczności emigracji zarobkowej* dotyczyły (od 18,8% do 13,4%) studentów: wykonujących pracę zdecydowanie niezgodną z oczekiwaniami, w wieku powyżej 30 lat, o raczej słabej sytuacji materialnej, mających co najmniej dwoje dzieci, pozostających w związkach małżeńskich i raczej nie planujących zmiany pracy;
5. Zagrożenia dotyczące *podmiotowej sytuacji wynikającej z szerszego kontekstu społecznego i prawnego* dotyczyły w największym zakresie (od 21,7% do 16,5%) badanych osób: o stosunkowo słabej sytuacji materialnej, mających dwoje lub więcej dzieci, będących w wieku powyżej 30 lat, zatrudnionych zdecydowanie niezgodnie z oczekiwaniami, pracujących od niedawna lub tylko dorywczo, dopuszczających możliwość zmiany pracy;
6. *Inne* zagrożenia, sygnalizowane jako: brak czasu na życie rodzinne, brak stabilizacji życiowej, brak bezpieczeństwa najbliższych i zaufania wśród ludzi, konkurencja, terroryzm, media itp., w największym stopniu (od 18,8% do 12,2%) dotyczyły studentów: zatrudnionych niezgodnie z oczekiwaniami, zamieszkujących w miastach średniej wielkości, będących w wieku 21–25 lat, określających własną sytuację materialną jako średnią, pracujących zwykle dorywczo i zdecydowanie zamierzających zmienić pracę.

Zatem poszczególne rodzaje zagrożeń związane były z określonymi zmiennymi społeczno-demograficznymi. Dominujące trzy grupy zagrożeń odczuwała większość studentów, łącznie bowiem wymieniane były one 165 razy, a pozostałe już tylko 72 razy.

Odwołując się do opublikowanych już wcześniej wyników badań studentów pedagogiki niestacjonarnej tej samej uczelni w 2012 r., dotyczących tych samych kwestii, można wskazać na niektóre tendencje przemian związanych z upływem czasu (Saran, 2013). W zakresie struktury społeczno-demograficznej badana obecnie zbiorowość studentów – w porównaniu z analizowaną analogiczną zbiorowością sprzed 4 lat – charakteryzowała się wzrostem odsetka studentów stosunkowo najmłodszych i odsetka dzieci w rodzinach, a jednocześnie zmniejszeniem się liczebności osób w stanie wolnym oraz bezdzietnych. Zwiększył się też udział osób zamieszkujących małe środowiska lokalne. Zmniejszył się natomiast odsetek studentów wykonujących pracę zdecydowanie niezgodną z oczekiwaniami oraz sygnalizujących zagrożenia zdrowia, życia i psychicznego funkcjonowania. Sytuacja materialna badanych zmieniła się korzystnie.

W odniesieniu do wartości preferowanych przez studentów w porównaniu z okresem poprzednim nie było wyraźnych różnic z wyjątkiem wartości: *kochający i uczciwy* oraz *odpowiedzialny*, które zdecydowanie więcej wyborów uzyskały obecnie. Wartości stanowią stosunkowo trwałe elementy ludzkiej osobowości i trudno oczekiwać istotnych ich zmian w ciągu zaledwie kilku lat. Preferencje w zakresie wartości znalazły potwierdzenie w analizach życiowych dążeń badanych osób, aczkolwiek nieco częściej pojawiało się obecnie dążenie do ukończenia studiów, uzyskania wykształcenia oraz pracy i stabilizacji zawodowej. W odniesieniu do analizowanej w badaniach kwestii ryzyka najbardziej znamienne okazało się to, że nieco zwiększył się odsetek osób bardziej ryzykanckich.

Analiza postrzeganych zagrożeń i ich nasilenia wskazuje, że obecnie zmniejszyło się o kilkanaście punktów procentowych występowanie odczuwanych zagrożeń w obszarze pracy i zatrudnienia oraz zdrowia i psychicznego funkcjonowania. Wzrósł natomiast odsetek studentów sygnalizujących zagrożenia wynikające z niekorzystnej sytuacji społecznej w zakresie możliwości podjęcia pracy, ale nie dotyczyło to kategorii osób najmłodszych. Wzrosła też rola urzędów i instytucji państwowych jako źródła wsparcia w sytuacji zagrożeń. Według samooceny badanych zwiększyło się nieznacznie nasilenie zagrożeń.

Zakończenie. Na podstawie badań empirycznych dokonano szerszego rozpoznania wybranych elementów sytuacji funkcjonowania studenta w sytuacji zagrożeń z intencją przybliżenia o nim wiedzy, a więc o tym ogniwie procesu edukacyjnego, który w znacznym stopniu determinuje efekty pracy uczelni (Saran, Żmigrodzki, 2011).

Badana zbiorowość charakteryzowała się szeregiem znamienych i różnicowanych cech, powszechnym dążeniem do ukończenia studiów i uzyskania wykształcenia magisterskiego, do stabilizacji zawodowej, poprawy sytuacji materialnej i rodzinnej. Zidentyfikowane – licznie występujące zagrożenia i obawy – wiązały się właśnie z tymi czynnikami, bowiem aż 73% badanych studentów sygnalizowało zagrożenia w obszarze pracy zawodowej i zatrudnienia, niekorzystnej sytuacji społecznej w zakresie możliwości pracy, zdrowia, życia i psychicznego funkcjonowania.

Wyniki badań sugerują, że studenci traktowali studia w znacznym stopniu instrumentalnie dla osiągnięcia celów związanych z realizacją aspiracji i cenionych wartości, wśród których najważniejsza okazała się rodzina – jej stabilizacja i umocnienie bezpieczeństwa. Prawie dla każdego studenta stanowiła ona wsparcie w sytuacji zagrożeń. Wśród preferowanych wartości znalazło się szczęście, dojrzała miłość oraz mądrość. Wskazywali też najliczniej na takie wartości instrumentalne, jak: miłość, uczciwość, odpowiedzialność, a także ambicja, niezależność. Zarysowujące się nieznacznie tendencje przemian, dotyczące rodzajów zagrożeń i ich nasilenia w ciągu ostatnich czterech lat, sugerują – jak się wydaje – pozytywny kierunek, aczkolwiek uwidoczniło się to nieznacznie.

Dokonano głównie opisu sytuacji studenta w aspekcie zagrożeń bezpieczeństwa oraz analizy ich zróżnicowania przez cechy społeczno-demograficzne. W opracowaniu wyników dominuje podejście analityczne. Badania ujawniły, że sytuacja studenta obfituje w szereg zróżnicowanych podmiotowo postrzeganych przez niego zagrożeń, które utrudniają jego funkcjonowanie w roli studenta. W procesie dydaktycznym – jak sądzę – są one warte uwzględnienia, nie są bowiem obojętne dla efektów kształcenia, a w rezultacie dla jakości edukacji w uczelni.

Nie zajmowano się bliżej siłą oddziaływania poszczególnych rodzajów zagrożeń, a także uwarunkowaniami zewnętrznymi ujawnionego stanu i tendencji przemian. Nie zajmowano się także kontekstem przemian kulturowych na terenie kraju, a także przemian w szkolnictwie wyższym, które mogły mieć wpływ na analizowaną sytuację studenta (Korwin-Szymanowska, 2010). Stąd potrzeba ciągłych badań o szerszym zasięgu, monitorowania ujawnionych zjawisk i uwzględnienia ich w procesie edukacyjnym uczelni. Wyniki badań mają charakter eksploracyjny, należy traktować je jako otwarte dla różnych podejść interpretacyjnych i weryfikacji w edukacyjnej praktyce.

Odnoszą się one do osób studiujących w określonej uczelni funkcjonującej na określonym terenie. Ale można sądzić, że w wielu innych szkołach wyższych, usytuowanych w dużych aglomeracjach miejskich – prowadzących w znacznym zakresie działalność edukacyjną na rzecz małych środowisk lokalnych w regionie – sytuacja studenta pedagogiki może być nieco zbliżona. Teza ta wymaga jednakże empirycznej weryfikacji.

Bibliografia

1. Beck U. (2002). *Spoleczeństwo ryzyka. W drodze do innej nowoczesności*. Warszawa: Wydawnictwo Naukowe SCHOLAR.
2. Bednarczyk H. (2010). *Globalne problemy edukacji dorosłych* W: H. Bednarczyk i in. (red.), *Życie i uczenie się dla pomyślnej przyszłości: siła uczenia się dorosłych*. UNESCO CONFINTEA VI (s. 7–15). Radom: ITeE – PIB.
3. Cackowski Z. (2011). *Lęk i trwoga. Trwoga i granice podmiotowości ludzkiej*. W: J. Szempluch i M. J. Szymański (red.), *W trosce o nauki pedagogiczne i rozwój polskiej edukacji* (s. 145–159). Lublin: Wydawnictwo Naukowe WSEI *Innovatio Press*.
4. Dąbrowski K. (1997). *Potrzeba bezpieczeństwa a opieka*. W: H. Górecka (red.), *Bezpieczeństwo dziecka w okresie transformacji ustrojowej*. Olsztyn: WSP.

5. Dubis M. (2017). *Poczucie bezpieczeństwa młodzieży w środowisku lokalnym*. W: M. Gąska (red.), *Spoleczno-prawne problemy bezpieczeństwa wewnętrznego III Rzeczypospolitej. Wybrane zagadnienia*. Lublin: Wyd. WSEI Innovatio Press.
6. Klamut R. (2012). *Bezpieczeństwo jako pojęcie psychologiczne*, „Zeszyty Naukowe Politechniki Rzeszowskiej”, nr 286, *Ekonomia i Nauki Humanistyczne*, 19(4/2012) (s. 41–49). Rzeszów.
7. Korwin-Szymanowska A. (2010). Psychospołeczne aspekty poczucia bezpieczeństwa. W: *Bezpieczeństwo jako wartość* (s. 29–46). Kraków: Wyższa Szkoła Bezpieczeństwa Publicznego i Indywidualnego.
8. Maslow A. (1990). *Motywacja i osobowość*. Warszawa: Instytut Wydawniczy PAX.
9. Pufal-Struzik I. (2017). *Postawa twórcza i skłonność do ryzyka u studentów jako ważne predyktory aktywności ukierunkowanej na przekraczanie granic*, „Fides et Ratio”, 2(30)2017, (s. 38–50).
10. Paruch W., Trembicka K. (1996). *Typologia systemów bezpieczeństwa w XIX i XX wieku* (s. 11–12) Lublin: Wydawnictwo UMCS.
11. Rokeach M. (1973). *The Nature of Human Value*, New York.
12. Saran J., Żmigrodzki M. (red.) (2011). *Student jako podmiot edukacji we współczesnej uczelni wyższej*. Lublin: Wyd. Innovatio Press.
13. Saran J. (2013). Źródła zagrożeń podmiotowego bezpieczeństwa jednostki w opinii młodzieży akademickiej. W: Z. Trejnis (red.), *Uwarunkowania bezpieczeństwa narodowego* (s. 185–215). Warszawa: Wydawnictwo WAT.
14. Stepulak M.Z. (2017). *Pedagogiczno-psychologiczne uwarunkowania zachowań ryzykownych w sytuacji kryzysu systemu rodzinnego*. W: M. Dubis (red.), *Rodzina i szkoła wobec zachowań ryzykownych* (s. 18–19). Lublin: Wyd. WSEI Innovatio Press.
15. Studenski R. (2004). *Ryzyko i ryzykowanie*. Katowice.
16. Szczurek T. (2010). Bezpieczeństwo w kontekście stereotypowego postrzegania rzeczywistości społecznej. W: T. Kasperski, M. Szczurek (red.), *Praca i bezrobocie jako determinanty bezpieczeństwa narodowego* (s. 287–298). Warszawa: WAT.
17. Wierzejska J. (2017). *Poczucie zagrożenia bezrobociem jako zaprzeczenie inkluzji społecznej młodzieży kończącej studia wyższe*, „Annales Universitatis Mariae Curie-Skłodowska” Lublin –Polonia, VOL. XXX 4 (s. 171–191).
18. Zych A. (2004). Maslow Abraham Harold. W: *Encyklopedia Pedagogiczna XXI wieku*, t. III (s. 88–89). Warszawa: Wydawnictwo Akademickie „Żak”.

dr hab. Jan SARAN, prof. nadzw. – Wyższa Szkoła Biznesu i Przedsiębiorczości w Ostrowcu Świętokrzyskim, e-mail: jan@saran.lublin.pl