

Kadın İşgücüne Katılımında Artışın Belirleyicileri: Kuşak Etkisinin Ayrıştırılması (*)

Determinants of Rise in Female Labor Force Participation: Identifying Cohort Effects

Altan ALDAN⁽¹⁾, Selcen ÖZTÜRK⁽²⁾

ÖZ: Türkiye’de kadınların işgücüne katılım oranı uluslararası standartlara göre oldukça düşük olmakla birlikte son yıllarda önemli bir artış göstermiştir. Bu çalışmanın amacı söz konusu artışın kaynaklarının araştırılmasıdır. Çalışmanın odağında doğum yılı kuşağının işgücüne katılım üzerindeki etkisinin ayrıştırılması yer almaktadır. Kuşak etkileri, sosyal normlardaki değişimin işgücüne katılım üzerindeki gözlemlenemeyen etkileri temsil etmesi açısından önem taşımaktadır. Çalışma sonuçları, son dönemde gözlenen işgücüne katılım oranındaki artışta kuşak etkilerinin önemli belirleyici bir faktör olduğuna işaret etmektedir. Eğitim düzeyindeki iyileşme, emeklilik yaşının yükselmesi ve doğurganlığın azalması işgücüne katılımı artıran diğer önemli faktörlerdir. Öte yandan, çocuk sahibi olmanın işgücüne katılım üzerindeki olumsuz etkisinde zaman içinde bir azalma görülmektedir.

Anahtar Kelimeler: Kadın işgücüne katılımı, kuşak etkisi

Abstract: Female labor force participation rate in Turkey is quite but rapidly increasing. This study analyzes the determinants of this rise. The study focuses on the birth cohort effects on female labor force participation. Cohort effects represent the unobserved effects of changes in societal values on female labor force participation. The study finds cohort effect as the main determinant of recent rise in female labor force participation. Improvements in educational attainment, increased retirement age and decline in fertility are other important factors. On the other hand, there is no decrease in the negative effect of having children on female labor force participation.

Keywords: Female labor force participation, cohort effects

JEL Classifications: J11, J21

1.Giriş

İşgücü piyasasının hiçbir alanında, hiçbir ülkede toplumsal cinsiyet eşitliği sağlanabilmiş değildir. Ancak toplumsal ve kültürel normların cinsiyet algısı üzerinde büyük rol oynadığı, Türkiye gibi gelişmekte olan ülkelerde gerek işgücüne katılım, gerekse çalışma hayatında toplumsal cinsiyet eşitsizlikleri daha sık ve daha şiddetli olarak karşımıza çıkmaktadır.

Gelişmiş ülkelerde işgücüne katılım oranı, 20. Yüzyıl başlarından itibaren artmaya başlamış ve bu artış 2. Dünya Savaşı sonrasında hızlanmıştır (Goldin, 2006). Günümüzde gelişmiş ülkelerde kadınların işgücüne katılım oranı erkeklere oldukça yaklaşımıştır. Gelişmekte olan ülkelerde ise gelişmiş ülkelerin aksine kadınların işgücüne katılım oranı halen düşük seviyelerdedir. Türkiye’de de kadınların işgücüne

⁽¹⁾ TC Merkez Bankası, Yapısal Ekonomik Araştırmalar Gn. Md., altan.aldan@tcmb.gov.tr; ORCID No: 0000-0003-0676-2375

⁽²⁾ Hacettepe Üniversitesi, İİBF, İktisat Bölümü; selcen@hacettepe.edu.tr; ORCID No: 0000-0003-2011-2360

Geliş/Received: 03-10-2018; Kabul/Accepted: 08-05-2019

katılım oranı %64 olan OECD ortalamasının oldukça altındadır (Dünya Bankası, 2014: 199). Bununla birlikte son yıllarda ciddi ilerleme kaydedildiği de göze çarpmaktadır. 2004 yılında yüzde 25 seviyesinde olan katılım oranı 2016 yılında yüzde 36 seviyesine yükselmiştir. Kadın işgücü katılım oranındaki yükselişin kaynaklarını tespit etmek, ilerleyen yıllarda da söz konusu artışın devam etmesini sağlayan politikaların geliştirilmesi konusunda ciddi faydalar sağlayacaktır.

Türkiye’de kadınların işgücüne katılım oranlarının ortalamasının altında seyretmesi, işgücü piyasasına yönelik ciddi sorunlar bulunduğu sinyalini vermektedir. Son yıllarda kadınların işgücüne katılımı, ülkenin büyüme ve kalkınmasına sağlayacağı önemli katkılar göz önünde bulundurularak, çeşitli politikalarla desteklenmeye başlanmıştır. Bu konuda temel söylem; ilerleyen yıllarda, sürdürülebilir yüksek büyüme oranlarına ulaşmak ve orta gelir tuzağına düşmemek için kadınların işgücü piyasalarında aktif olması gerektiği, ayrıca, işgücü piyasasına dâhil olmanın kadınların toplum içindeki rollerinin gelişmesine katkıda bulunacağı üzerinden kurgulanmaktadır (Euwals vd. 2011). Son olarak, kadınların işgücü piyasasında aktif olmasının sosyal güvenlik sisteminde bağımlılık oranını düşürme potansiyeli ve özellikle yaşlanmakta olan ülkelerde kamu maliyesi üzerindeki baskıları azaltmaya yönelik bir tedbir olarak değerlendirildiği de gözlenmektedir (Apps, 1991). Öte yandan feminist yazın tüm bu söylem ve çabaları çeşitli açılardan eleştirmektedir. Katz (1996) söz konusu söylemlerdeki temel problemin aile içindeki sistematik toplumsal cinsiyet algısı ve bunu oluşturan güç yapısının algılanmayışı olduğunu dile getirmektedir. Yapılan çalışmalar gelişmekte olan ülkelerde ve Türkiye’de kadın ve erkeğin aynı koşullarda çalışıyor dahi olsa hanedeki iş bölümünde asıl sorumlunun kadın olduğunu göstermektedir (Brines, 1994; Dedeoğlu, 2009).

Türkiye gibi gelişmekte olan ülkelerde kadınların işgücüne katılım oranının düşük olmasının bir açıklaması, kadınların işgücüne katılımının ekonomik gelişmenin ilk evrelerinde düşeceği, daha sonra artmaya başlayacağını savunan U-eğrisi hipotezidir (Goldin 1994). Bu hipoteze göre, az gelişmiş tarımsal ekonomilerde tüm aile fertleri tarımsal faaliyetlerde çalıştığı için kadınların işgücüne katılım oranı oldukça yüksektir. Ekonomik gelişmenin ilk evrelerinde kırdan kente göç eden ailelerde kadınlar daha çok ev işleri ve çocuk bakımı ile sorumludur. Ayrıca kadınların iş piyasasında çalışmak için yeterli eğitim ve becerilerden yoksun olması ve kadınların ev dışında çalışmasının toplum tarafından hoş görülmemesi de kadın işgücü katılım oranının düşmesine neden olur. Ekonomik gelişmenin sonraki evrelerinde eğitim düzeyinin artması, kreş ve okul öncesi eğitim olanaklarının yaygınlaşması, kadının çalışmasına karşı olan toplumsal normların zayıflaması gibi nedenlerle kadın işgücüne katılım oranı artmaya başlar. Türkiye için yapılan çalışmalar U eğrisi ile uyumlu sonuçlar vermektedir. Dayıoğlu ve Kırdar (2010) kadın işgücüne katılım oranında 1980’lerden 2000’lerin ortasına kadar gözlenen düşüşü tarımdan kopuşa ve şehirleşmeye bağlamaktadır. Tansel (2002), Türkiye’de U eğrisi hipotezinin geçerli olduğu sonucuna ulaşmıştır.

U eğrisi hipotezi her ne kadar ekonomik gelişmenin ilerleyen evrelerinde kadın işgücüne katılım oranının artacağını belirtse de bu artışın hızı ve nihai noktası konusunda bir görüş belirtmemektedir. Kadın işgücüne katılımının önündeki engellerin ne oranda bertaraf edileceği bu konuda önem taşımaktadır. 2012 yılı Dünya Kalkınma Raporuna göre, kadınların işgücüne katılımı önünde işgücü piyasasından, mevzuat ve kurumsal yapıdan ve toplumsal normlardan kaynaklı çok boyutlu engeller bulunmaktadır. Kadınların eğitim düzeyinin işgücü piyasasının taleplerini

karşılammaması kadınların işgücü piyasasına girmesini engelleyen en önemli faktörlerden birisidir. Türkiye son yıllarda tüm eğitim düzeylerinde okullaşma oranının artmasında ve eğitimde cinsiyet eşitsizliğinin kaldırılmasında oldukça başarılı olmuştur (Dünya Bankası, 2014). İş kanunu ve ilgili mevzuat da kadınların işgücüne katılımını destekler niteliktedir (Kılıç ve Öztürk, 2014). Öte yandan, kadınların iş piyasasına girişinin önünde çocuk bakım hizmetlerinin yeterince yaygın olmaması ya da kadınların çalışmasına karşı olan görüşlerin kısmen devam etmesi gibi kurumsal ve toplumsal yapı kaynaklı engeller devam etmektedir.

Son dönemde Türkiye’de kadın istihdamını artırmaya yönelik politikalarda toplumsal cinsiyet temelli düzenlemelere rastlamak mümkündür. Yürütülmekte olan “İşgücü Piyasasının Etkinleştirilmesi Programı” çerçevesinde kadınların işgücüne katılım ve istihdam oranlarının artırılması temel hedefler arasında yer almaktadır. Bu hedeflere ulaşılması kapsamında “kadın istihdamını artırmaya yönelik teşvik programları”, çalışma hayatında cinsiyet temelli fırsat eşitliği ve farkındalığın oluşturulması” projeleri yer almaktadır. Söz konusu programların yanı sıra uzun yıllardır devam eden eğitimde fırsat eşitliği çalışmalarının kadınların işgücüne katılımı üzerindeki etkilerinin araştırılması açısından kuşak etkilerinin incelenmesi önem taşımaktadır.

Bu amaçla, bu çalışma, 2004 ile 2016 yılları arasında kadınların işgücüne katılımında gözlenen artışın kaynaklarını incelemeyi amaçlamaktadır. Çalışma eğitim, medeni durum gibi gözlenebilir faktörlerin etkileri arındırıldıktan sonra, yeni kuşak kadınların önceki kuşaklara göre işgücüne katılımının artıp artmadığı konusuna yoğunlaşmaktadır. Çalışmanın ikinci bölümünde kadın işgücüne katılımın belirleyicileri incelenmiş, üçüncü bölümünde yöntemsel tartışma sunulmuş, dördüncü bölümde kullanılan veri seti açıklanmış, beşinci bölümde tahmin sonuçları paylaşılmış ve altıncı bölümle çalışma sonuçlandırılmıştır.

2. Kadın İşgücüne Katılımının Belirleyicileri

Ampirik yazın, kadın işgücüne katılımının temel belirleyicilerinin eğitim, medeni durum, çocuk sahipliği, çocukların yaşı ve aile yapısı olduğunu ortaya koymaktadır. Bu doğrudan etkilerin yanı sıra toplumdaki yerleşik sosyal ve kültürel normlar ve toplumsal cinsiyet algısı dolaylı olarak en önemli belirleyici olarak karşımıza çıkmaktadır. Toplumsal cinsiyet algısı hanede yerleşik işbölümünde görünmeyen emeğin temel arz edicisinin kadın olduğunu dikte ederken, evdeki karar verici rolü erkeğe yüklemektedir (Özkaplan, 2009; Antecol, 2003). Bu durumda kadının işgücüne katılım kararı çoğu zaman kadının değil “hane reisinin” –evliyse koca, bekârsa baba- kararı olarak karşımıza çıkmaktadır.

Toplumsal cinsiyet algısının yıkılmasında ve kadının karar verici konumuna erişmesinde en önemli faktör eğitimidir. Öte yandan eğitim düzeyindeki artış ile ücret arasındaki pozitif ilişki, eğitilmiş insanların işgücü piyasasından çıkmalarının fırsat maliyetini yükseltmektedir (Cameron vd. 2001). Eğitim ile kadın işgücüne katılımı arasında teorik olarak beklenen pozitif ilişki Türkiye için yapılmış ekonometrik çalışmalarda da gözlenmiştir (Kasnakoğlu ve Dayıoğlu, 1997; Dayıoğlu, 2000; Dayıoğlu ve Kırdar, 2010; Kızılgöl, 2012; Kılıç ve Öztürk, 2014; Atasoy, 2017; Alcan ve Can, 2018).

Medeni durum kadınların işgücüne katılım oranını belirleyen bir diğer önemli faktördür. Yerleşik toplumsal cinsiyet algısı kadınların evlendiklerinde zamanlarını istihdam piyasası ile ev işleri veya çocuk bakımı gibi aktiviteler arasında en uygun bir

şekilde paylaştırmalarını zorunlu kılmaktadır. Dolayısıyla, evli kadınların işgücüne katılım oranının evli olmayan kadınlara göre daha düşük olması beklenebilir. Bunun yanı sıra, kadınların çalışmasına dair geleneksel görüşler evli kadınlar üzerinde daha fazla etkili olabilir. Türkiye için yapılan ampirik çalışmalarda da evli olmanın, çocuk olmasa dahi kadınların işgücüne katılımını olumsuz etkilediği sonucuna ulaşılmıştır (örneğin Kasnakoğlu ve Dayıoğlu, 1997; Dayıoğlu, 2000; Dayıoğlu ve Kırdar, 2010; Kılıç ve Öztürk, 2014).

Çocuk sahibi olma, evliliğe benzer bir şekilde, kadınların hane halkı işlerine ayıracağı zamanı artırarak işgücüne katılımı olumsuz etkileyebilir. Gerek uluslararası literatür (örneğin bkz. Bussmann, 2009) gerekse yukarıda bahsedilen Türkiye ile ilgili çalışmalar çocuk sahibi olmak ile kadınların işgücüne katılımı arasında negatif bir ilişkiye işaret etmektedir. Çocuk sahibi olmanın olumsuz etkisi çocuk bakım hizmetlerinin ucuz ve erişilebilir olduğu durumlarda sınırlı kalabilmektedir. Del Boca vd. (2008), çocuk bakım hizmetlerinin sunumuna ilişkin kurumsal yapı farklılıklarının Avrupa ülkeleri arasında kadın işgücüne katılım oranı farklılıklarının önemli bir kısmını açıkladığı sonucuna ulaşmışlardır. Schmid (2010), yarı zamanlı çalışma gibi esnek çalışma olanaklarının artmasının, çocuk sahipliğinin işgücüne katılım üzerindeki olumsuz etkisini azaltacağını belirtmiştir

Gelişmiş ülkelerin aksine Türkiye’de nüfusun kayda değer bir kısmı ataerkil ya da geniş aile biçiminde yaşam tarzı sürdürmektedir. Aile içi karar alma süreçleri ataerkil ailelerde çekirdek ailelere kıyasla farklılık gösterebilir (Schultz, 1990). Ataerkil ailede yaşayan kadınlar, çocuk bakımı ve diğer ev işlerini ailedeki diğer yetişkinlerle paylaşarak işgücüne katılabilirler. Ayrıca, ataerkil yaşam tarzı kadının çalışmasına karşı olan geleneksel görüşlere sahip ailelerde daha yaygın olabilir. Kızılgöl (2012), ataerkil ailede yaşayan kadınların işgücüne katılım oranının kırsal kesimde daha yüksek, kentlerde ise daha düşük olduğu sonucuna ulaşmıştır. Ataerkil ailelerde yaşayan kadınların hane içindeki yükü, ailede yaşayan yaşlıların bakımı nedeniyle daha fazla olabilir. Kılıç ve Öztürk (2014) hane halkında yaşayan bir yaşlının olması durumunda kadınların işgücüne katılımının düştüğünü göstermiştir.

Hane halkı gelirin yüksek olması, kadınların çalışma gereksinimini azaltarak işgücüne katılımı olumsuz etkileyebilir (Hotz ve Miller, 1988). Türkiye için ampirik bulgular da kentlerde hane halkı geliri arttıkça kadınların işgücüne katılımının düştüğü yönündedir (Kılıç ve Öztürk, 2014). Benzer şekilde, eşlerinin çalışma durumu ve genel ekonomik koşullar, kadınların işgücüne katılım kararlarında etkili faktörlerdir. Evli kadınlar kocalarının işsiz kalması durumunda hane halkına gelir getirmek için işgücü piyasasına girebilir. Bu durum, yazında ilave çalışan etkisi olarak adlandırılmaktadır (Ashenfelter, 1980). Öte yandan, ekonomik daralma dönemlerinde, gerek kadınlar gerekse erkekler iş bulma ümitlerinin azalması nedeniyle işgücü piyasasından ayrılabilirler (caydırılmış işçi etkisi). Türkiye için yapılan çalışmalar, özellikle ekonomik kriz yıllarında, ilave çalışan etkisinin baskın olduğuna işaret etmektedir (Başlevent ve Onaran, 2003; Karaoğlu ve Ökten, 2015).

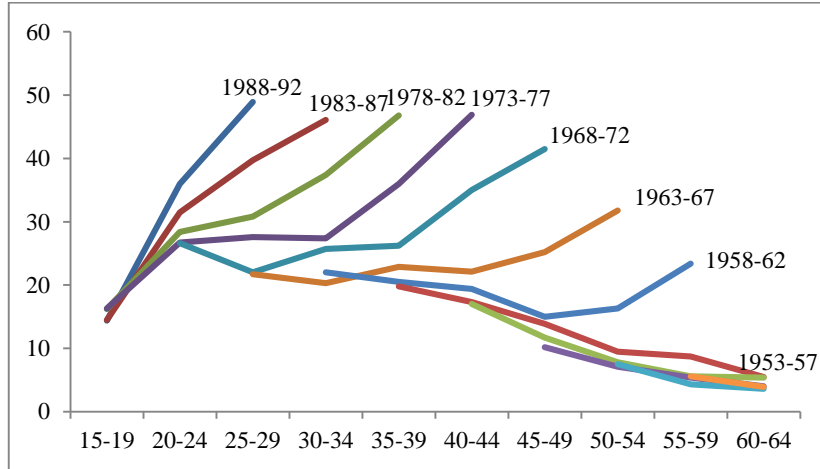
Son olarak, toplumsal yapı ve kültürün, gelişmekte olan ülkelerdeki düşük kadın işgücüne katılım oranında etkili olduğu yönünde bulgular mevcuttur (örneğin Contreras ve Gonzalo, 2010; Antecol, 2000). Türkiye için yapılan ampirik çalışmalarda da kadınların çalışmasına karşı olan geleneksel görüşlerin, kadın işgücü arzını olumsuz etkilediği sonucuna ulaşılmıştır (Gündüz-Hoşgör ve Smits, 2008; Güner ve Uysal, 2014; Dildar, 2015; Atasoy, 2017; Öztürk ve Coşar, 2017). Öte

yandan, eğitimle birlikte kadınların çalışmasına karşı olan görüşlerde zayıflama olabilir. Örneğin, Knudsen ve Warness (2001) çocuk sahibi kadınların çalışmasının toplumun eğitilmiş ve genç kesimlerince daha fazla onay gördüğünü göstermiştir. Ayrıca, toplumda çalışan kadınların artmaya başlaması ve çalışmanın ekonomik getirisinin gözlenmesi, kadınların çalışmasına karşı olan görüşlerin zayıflamasına neden olabilir (Fernandez, 2013; Fogli ve Veldkamp, 2011).

3. Kuşak Etkisinin Araştırılması: Yöntemsel Tartışma

Kuşak etkisi temelde genç nesillerin yaşlı olanlara göre farklı işgücüne katılım kararlarının olması şeklinde ifade edilebilir. Bu etki, eğitim düzeyi gibi gözlenebilir faktörlerin değişiminden kaynaklanabildiği gibi ülkedeki toplumsal değerlerdeki ya da kurumsal yapıdaki değişimin de bir yansıması olabilir.

Kuşak etkisini doğrudan görsel olarak incelemenin bir yolu, farklı kuşakların işgücüne katılım oranlarını karşılaştırmaktır. Ancak, bu karşılaştırma kuşak etkisinin yanı sıra yaş etkisini de içermektedir. Yaş etkisi, bir kişinin hayatı boyunca işgücüne katılım oranındaki değişimleri ifade etmektedir. Bu nedenle kuşak etkisinin görülmesi için farklı kuşakların aynı yaş gruplarındaki işgücüne katılım oranlarının karşılaştırılması gerekmektedir. Şekil 1’de verilen bu karşılaştırmaya göre, genç nesil kadınlar hemen her yaş grubunda yaşlı kuşaklara kıyasla işgücüne daha fazla katılmaktadır. Örneğin, 25-29 yaş grubundaki işgücüne katılım oranı, 1988-1992 yılları arasında doğan kadınlarda yüzde 48,9 iken 1968-1972 yılları arasında doğan kadınlarda yalnızca yüzde 21,7’dir.



Şekil 1: Kadın İşgücüne Katılımda Kuşak Etkisi

Kaynak: TÜİK Hane Halkı İşgücü Anketi, 1992, 1997, 2002, 2007, 2012 ve 2017

sonuçları. Not: Yatay eksen yaş gruplarını, dikey eksen işgücüne katılım oranını, çizgilerin üstündeki rakamlar doğum kuşaklarını göstermektedir.

Şekil 1’deki görsel anlatım kuşak etkisinin işgücüne katılımında gözlenen artışta önemli bir etkisinin olabileceğini göstermektedir. Bununla birlikte, görsel analiz farklı kuşakların aynı yaş grubunda, içinde bulunduğu ekonomik koşullarla bağlantılı olan zaman etkisini göz ardı etmektedir. Ayrıca kuşaklar arası gözlenen katılım oranı farklılıkları eğitim düzeyi gibi faktörlerdeki değişimi yansıtır olabilir. Kuşak etkisinin, yaş ve zaman etkilerinden ayrıştırılması ve çalışma çağındaki nüfusun özelliklerindeki değişimin dikkate alınması için regresyon bazlı bir analiz yapılması

gerekmektedir. Literatürdeki çalışmaların çoğunda doğum kuşakları ortalamalarını kullanarak oluşturulan sentetik panel veri ile regresyon analizleri yapılmaktadır (örneğin Joshi vd. 1985; Coleman ve Pencavel, 1993; Fallick ve Pingle, 2007; Fitzenberger, 2004). Türkiye için Dayıoğlu ve Kırdar (2010) sentetik panel veri yöntemi ile kuşak etkisini yaş ve zaman etkilerinden arındırmış ve yeni nesil kadınların işgücüne katılım oranının daha yüksek olduğu sonucuna ulaşmıştır.

Literatürde kullanılan ve bu çalışmada da benimsenen bir diğer yöntemde, kişi bazlı veriler kullanılarak regresyon analizi yapılmaktadır (Euwals vd. 2011). Böylelikle, işgücüne katılımı etkileyen kişisel faktörler doğrudan analize dahil edilmektedir. Yöntemde kişilerin işgücüne katılım olasılığı, kesikli regresyon yöntemiyle tahmin edilmektedir. Kısaca, aşağıdaki logit modeli tahmin edilmektedir;

$$Pr_{it} = \beta_0 + F_a(a_{it}) + F_c(c_i) + F_t(t) + \beta X_{it} + \varepsilon_{it} \quad (1)$$

Burada Pr_{it} i kişinin t yılındaki işgücüne katılım durumunu göstermektedir. Kişi işgücü piyasasında ise 1, işgücü piyasasının dışındaysa 0 değerini almaktadır. X_{it} işgücüne katılım kararını etkileyen eğitim durumu, medeni durum, çocuk sahipliği gibi değişkenleri içermekte, a_{it} kişinin t yılındaki yaşını, c_i kişinin doğum yılını, t gözlem yılını ifade etmektedir. F_a , F_c ve F_t sırasıyla yaş, kuşak ve zamanın işgücüne katılım kararındaki etkilerinin fonksiyonel biçimini ifade etmektedir. Yaş ve doğum yılının toplamı gözlem yılını verdiği için F_a , F_c ve F_t 'nin tamamının doğrusal formda olması tam çoklu doğrusal bağlantı (perfect multicollinearity) problemine neden olmakta ve denklem (1)'in tahminini olanaksız hale getirmektedir.

Tam çoklu doğrusal bağlantı sorununa yönelik olarak önerilen bir çözüm, zaman etkilerinin makroekonomik koşullar veya istihdam piyasasının durumu ile temsil edilmesidir. Euwals vd. (2011) işsizlik oranını zaman etkisi yerine kullanmıştır. Bir diğer ifadeyle, UR_t t yılındaki işsizlik oranını gösterirken, zaman etkisinin fonksiyonel biçimi

$$F_t(t) = \delta UR_t \quad (2)$$

şeklinde tanımlanmaktadır. Bu durumda (1) numaralı denkleme, yaş ve kuşak etkileri, hiçbir fonksiyonel kısıtlamaya bağlı kalmadan, kukla değişkenler olarak dahil edilmektedir. Tahmin sonucunda her doğum kuşağı için ayrı bir katsayı elde edilmekte ve bu katsayılar kullanılarak işgücüne katılım oranı için kuşak etkisi ayrıştırılabilmektedir.

Kuşak etkilerini belirleyebilmek için kullanılan bir diğer yöntemde, yeni kuşaklarda eskilere oranla katılım oranının arttığı ancak bu artışın zamanla azaldığı varsayılmaktadır (Fitzenberger, 2004). Pratikte, logaritmik bir kuşak etkisi varsayımı aşağıdaki şekilde yapılmaktadır;

$$F_c(c_i) = \delta_c \ln(c_i) \quad (3)$$

Denklem (1)'de yukarıdaki (3) numaralı kısıt konulduktan sonra, yaş ve zaman etkileri kukla değişkenler olarak dahil edilmektedir. Euwals vd. (2011) Hollanda için yaptıkları çalışmada (2) ve (3) numaralı kısıtlarla yapılan tahminlerin benzer sonuçlar verdiğini göstermiştir.

Denklem (1) tahmin edildikten sonra, iki dönem arasında işgücüne katılım oranındaki değişimde açıklayıcı değişkenlerdeki değişimin katkısı aşağıdaki şekilde ayrıştırılabilir (Euwalss vd. 2011);

$$katkı_j = \overline{LFP}_t(1 - \overline{LFP}_t)\beta_j\Delta\bar{x}_j \quad (4)$$

Burada \overline{LFP}_t başlangıç yılındaki işgücüne katılım oranını, β_j (1) numaralı denklemde x_j değişkeninin katsayısını, $\Delta\bar{x}_j$ ise x_j değişkeninin başlangıç ve bitiş yılları arasındaki değişimini göstermektedir. Bu çalışma kapsamında kuşak etkileri belirlenirken her iki yöntem de kullanılarak bir sağlamlık sınaması da gerçekleştirilmiştir.

4. Veri ve Betimleyici İstatistikler

Bu çalışmada, 2004-2016 dönemi için TÜİK tarafından yıllık olarak yayınlanan hane halkı bütçe anketi (HBA) mikro veri setleri kullanılmıştır. Veri setinde kişilerin işgücü piyasasındaki durumunun yanı sıra çeşitli kişisel ve hane halkı özellikleri bulunmaktadır. Çalışma kapsamında, orta öğrenim çağındaki fertler dışarıda bırakılmış ve çalışmaya yalnızca 19-65 yaş arasındaki kadınlar dâhil edilmiştir. Sonuç olarak 144.353 gözlem sayısına ulaşılmıştır.

Yaş ve kuşak dışında, kadınların işgücüne katılımını belirleyen medeni durum, çocuk ve yaşlı bakımı durumu, eğitim düzeyi, eğitimde olma durumu gibi kişisel özellikler ve hane halkı tipi ve geliri gibi hane halkı özellikleri analize dâhil edilmiştir. Medeni durum için bekâr, evli ve dul/boşanmış şeklinde 3 kategori kullanılmıştır. Hane halkı tipi olarak birden fazla neslin bir arada yaşadığı ataerkil aileler, eşler ve varsa çocuklardan oluşan çekirdek aileler, tek yetişkin olan hane halkları ve diğer hane halkı tipleri olmak üzere 4 kategori belirlenmiştir. Çocuk bakımı olasılığı 3 farklı kukla değişken ile analize dâhil edilmiştir. İlk kukla değişken okul öncesi eğitim çağındaki (0-5 yaş grubu) çocuk sahibi olma durumunda, ikinci kukla değişken ilköğretim çağındaki (6-11 yaş) çocuk sahibi olma durumunda, üçüncü kukla değişken ise ortaokul ve lise çağındaki (12-18 yaş) çocuk sahibi olma durumunda 1 değerini almaktadır. Yaşlı bakım sorumluluğu ise hanede 64 yaş üzerinde bir fert olması durumunda 1 değerini alan kukla değişken ile analize dahil edilmiştir. Analizde eğitim düzeyi 5 grup olarak ele alınmıştır; hiçbir diploması olmayanlar, ilköğretim, ortaokul, lise ve üniversite mezunları. Ekonomik durumun işgücüne katılımını ölçmek için, hane halkındaki diğer fertlerin toplam gelirleri hane halkı büyüklüğüne bölünmüş ve tüketici fiyatı endeksi kullanılarak fiyat etkilerinden arındırılmıştır.¹ Son olarak, bireyin eğitime devam etmesi durumunda 1 değerini alan bir kukla değişkeni kullanılmıştır. Analizde kullanılan değişkenlerin 2004 ve 2016 yılları için ortalama değerleri Tablo 1’de sunulmaktadır.

Analiz döneminde kadınların işgücüne katılım oranında önemli bir artış gözlenmiştir. Bu artış daha çok tarım dışı işgücüne katılım oranından kaynaklanmıştır; toplam işgücüne katılım oranı 7,1 puan artarken, tarım dışı işgücüne katılım oranındaki artış 14,2 puan olarak gerçekleşmiştir.² Bu dönemde aile yapısında ciddi bir dönüşüm yaşanmıştır; evli kadınların oranı düşerken boşanmış/dul kadınların oranı yükselmiş, ataerkil ailelerin oranı düşerken çekirdek ailelerin ve tek yetişkinli hanelerin oranı

¹ Hane halkı büyüklüğü için OECD eşdeğer hane halkı büyüklüğü ölçütü kullanılmıştır.

² Tarım dışı işgücüne katılım oranı hesaplanırken tarım sektöründe işsizlik oranının 0 olduğu varsayımı yapılmıştır.

artmış, doğurganlık düşmüş fakat evde yaşlı bulunma olasılığı artmıştır. Kadınların eğitim düzeyinde önemli bir iyileşme gözlenmektedir; üniversite mezunlarının oranı neredeyse 3 katına çıkarken diplomasız ya da ilkokul mezunu kadınların oranı ciddi oranda düşmüştür.

Tablo 1: 2004 ve 2016 Yılları için Betimleyici İstatistikler

	2004	2016
	Ortalama	Ortalama
İşgücüne Katılım Oranı (%)		
Toplam	31,5	38,6
Tarım Dışı	18,3	32,5
Medeni Durum (%)		
Bekar	16,9	16,8
Evli	76,3	75,0
Dul/Boşanmış	6,8	8,2
Hane Halkı Tipi (%)		
Çekirdek	66,8	68,8
Ataerkil	26,7	23,7
Tek Yetişkin	5,8	6,6
Diğer	0,7	0,8
Evde Çocuk/Yaşlı Bulunması (%)		
0-5 Yaş Çocuk	32,7	30,0
6-11 Yaş Çocuk	37,0	28,5
12-18 Yaş Çocuk	39,8	33,5
Yaşlı	10,8	12,1
Eğitim Düzeyi (%)		
Diplomasız	20,9	18,1
İlkokul	50,7	32,8
Ortaokul	6,3	15,3
Lise	16,1	17,1
Üniversite	6,0	16,7
Yaş	37,4	39,1
Kuşak	1966,6	1976,9
Kişi Başı Hane halkı Geliri	3898,4	5464,6
Eğitime Devam (%)	2,7	7,8
İşsizlik Oranı (%)	9,7	10,4

Not: Hane halkı geliri 2003 fiyatlarıyla hesaplanmıştır. 2004 yılında 20515, 2016 yılında ise 12610 gözlem bulunmaktadır.

5. Tahmin Sonuçları

Çalışmanın bu bölümünde (1) numaralı denklem, (2) ve (3) numaralı kısıtlarla belirlenen iki farklı model ile tahmin edilmiştir. Tahminlerde, Euwals vd. (2011) takip edilerek genel işsizlik oranı yerine eğitim düzeyleri itibarıyla işsizlik oranları kullanılmıştır. Tablo 1'de gösterildiği üzere, tarım dışı işgücüne katılımın işgücüne katılım oranındaki artışın ana belirleyicisi olması nedeniyle denklemlerde toplam yerine tarım dışı işgücüne katılım bağımlı değişken olarak kullanılmıştır.

Tablo 2: Tahmin Sonuçları

	Model 1		Model 2	
	Katsayı	Std. Hata	Katsayı	Std. Hata
Medeni Durum				
Evli	-0,843***	(0,0310)	-0,861***	(0,0311)
Dul/Boşanmış	-0,00398	(0,0455)	-0,0168	(0,0454)
Hane Halkı Tipi				
Ataerkil	0,177***	(0,0266)	0,179***	(0,0266)
Tek Yetişkin	0,00258	(0,0394)	-0,00823	(0,0395)
Diğer	0,0243	(0,0652)	-0,0331	(0,0654)
Evde Yaşlı ve Çocuk Olması				
0-5 Yaş Çocuk	-0,832***	(0,103)	-0,857***	(0,107)
6-11 Yaş Çocuk	-0,309***	(0,0980)	-0,378***	(0,0987)
12-18 Yaş Çocuk	-0,0209	(0,0882)	-0,112	(0,0936)
Yaşlı	-0,652***	(0,152)	-0,694***	(0,156)
Eğitim Düzeyi (%)				
İlkokul	0,538***	(0,0562)	0,556***	(0,0558)
Ortaokul	0,945***	(0,0782)	0,966***	(0,0646)
Lise	1,262***	(0,0716)	1,301***	(0,0578)
Üniversite	2,685***	(0,0663)	2,698***	(0,0617)
Kişi Başı Hane Halkı Geliri	-3,21***	(0,59)	-3,18***	(0,257)
Eğitime Devam	-0,196***	(0,0380)	-0,232***	(0,0382)
İşsizlik Oranı	0,703	(0,938)	-	
Kuşak Kukla Değişkenleri	X		-	
Kuşak Etkisi (Logaritmik)	-		1,393***	(0,255)
Yaş Kukla Değişkenleri	X		X	
Yıl Kukla Değişkenleri	-			
2005			-0,0987	(0,0841)
2006			-0,258***	(0,0860)
2007			-0,106	(0,0860)
2008			-0,0306	(0,0873)
2009			0,288***	(0,0877)
2010			0,202**	(0,0900)
2011			0,162*	(0,0950)
2012			0,240**	(0,100)
2013			0,172	(0,107)
2014			0,191*	(0,114)
2015			0,143	(0,119)
2016			0,0292	(0,126)

Notlar: Güçlü standart hatalar parantez içinde verilmektedir. *, ** ve *** sırasıyla yüzde 1, 5 ve 10 düzeyinde istatistikî anlamlılığı ifade etmektedir. Kategorik değişkenler için baz kategoriler bekar, çekirdek aile, diploma sahibi olmama, evde çocuk ve yaşlı olmaması ve 2004 yılıdır. Tahmin modellerinde ayrıca eğitim düzeyi ve yıl değişkenleri ile çocuk sahipliği ve evde yaşlı olma durumu bulunmaktadır. Kuşak etkisinin logaritmik etkisi alınırken doğum yılından 1939 çıkarılmıştır.

Tahmin sonuçları Tablo 2’de verilmektedir³. Kişisel özellikler ve hane halkı özellikleri her iki modelde benzer sonuçlar vermektedir. Evli olmak işgücüne katılımı düşürmektedir. Ataerkil ailede yaşamak ise, bir yandan çocuk bakımı ve ev işlerinin muhtemel paylaşımı nedeniyle, işgücüne katılımı artırmakta, öte yandan ailede yaşlı bireylerin olması durumunda işgücüne katılımı düşürmektedir. İşgücüne katılım eğitimi düzeyiyle birlikte artarken, çocuk sahibi olmayan bireylere kıyasla 12 yaşından ve özellikle 6 yaşından küçük çocuğa sahip olma işgücüne katılımı olumsuz etkilemektedir. Aile gelirinin katsayısının negatif olması kişi başına gelir arttıkça işgücüne katılımın azaldığını göstermektedir. Bu durum, ekonomik zorlukların kadınların işgücüne katılımını tetiklediği şeklinde yorumlanabilir. İşsizlik oranının katsayısı istatistiki olarak anlamsızdır. Dolayısıyla, 1 numaralı model 2004 ve 2016 yılları arasındaki işgücüne katılım oranı artışında yıl etkilerinin anlamlı olmadığına işaret etmektedir. Benzer şekilde, model 2’de 2005, 2007, 2008, 2013, 2015 ve 2016 yılı için kukla değişkeni anlamsızdır. Ayrıca yıl kukla değişkenlerinde belirli bir yönde eğilim görülmemektedir. Son olarak, 2 numaralı modelde kuşak etkisinin katsayısı pozitif ve anlamlıdır. Bu durum, incelenen dönemdeki kadın işgücüne katılımdaki artışta toplumsal değerlerdeki değişmelerin ve kurumsal yapıdaki dönüşümün etkili olduğuna işaret etmektedir.

Tablo 3: Çocuk Sahipliğinin Yıl ve Eğitim Durumuna Göre Katılma Etkisi

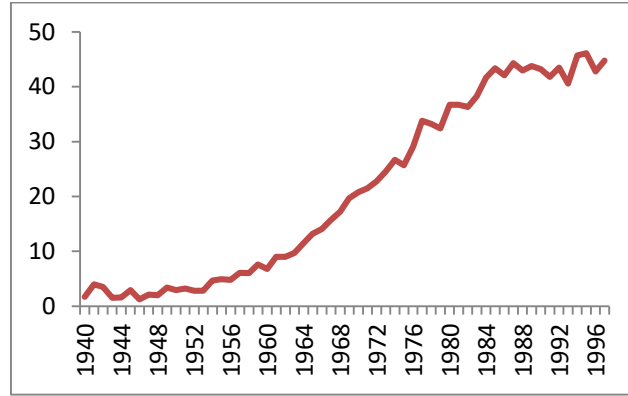
	0-5 Yaş		6-11 Yaş		12-18 Yaş	
	Katsayı	Std. Hata	Katsayı	Std. Hata	Katsayı	Std. Hata
Eğitim						
İlkokul	-0,0121	(0,0765)	-0,0191	(0,0704)	0,163**	(0,0667)
Ortaokul	-0,0826	(0,0869)	-0,00582	(0,0823)	0,158**	(0,0788)
Lise	0,185**	(0,0790)	-0,0294	(0,0741)	-0,0777	(0,0701)
Üniversite	0,414***	(0,0856)	0,352***	(0,0863)	-0,0125	(0,0828)
Yıl						
2005	-0,0326	(0,108)	0,0453	(0,102)	-0,0971	(0,0864)
2006	-0,140	(0,105)	-0,0831	(0,103)	-0,0721	(0,0873)
2007	-0,177*	(0,106)	0,0274	(0,105)	-0,128	(0,0889)
2008	0,135	(0,102)	0,0388	(0,101)	-0,0210	(0,0871)
2009	0,143	(0,0994)	0,177*	(0,0978)	0,0340	(0,0872)
2010	0,0328	(0,0961)	0,156*	(0,0939)	0,0229	(0,0819)
2011	0,0727	(0,0966)	0,155*	(0,0929)	-0,0484	(0,0813)
2012	0,0932	(0,0976)	-0,0193	(0,0949)	0,00920	(0,0826)
2013	0,0538	(0,0991)	-0,0159	(0,0965)	-0,0270	(0,0839)
2014	-0,0528	(0,103)	-0,0594	(0,0991)	-0,0665	(0,0862)
2015	-0,0368	(0,102)	-0,0368	(0,0969)	-0,0285	(0,0863)
2016	-0,198*	(0,104)	-0,0232	(0,0982)	-0,0880	(0,0878)

Not: Güçlü standart hatalar parantez içinde verilmektedir. *, ** ve *** sırasıyla yüzde 1, 5 ve 10 düzeyinde istatistiki anlamlılığı ifade etmektedir. Diploma sahibi olmama ve 2004 yılı eğitim düzeyi ve yıl için baz kategorileri oluşturmaktadır.

³ Tahmin modellerinde ayrıca eğitim düzeyi ve yıl değişkenlerinin çocuk sahipliği ve evde yaşlı olma durumu ile etkileşimleri bulunmaktadır. Etkileşim terimleri ile ilgili tartışma ayrıca yapılmaktadır.

Çocuk sahibi olmanın eğitim düzeyi ve yıllar ile etkileşim terimlerinin katsayıları Tablo 3'te verilmektedir.⁴ Okul öncesi eğitim çağındaki çocuk sahibi olan kadınlarda, lise ve üniversite mezunu olma ile etkileşim teriminin katsayısı pozitifdir. Bir diğer ifadeyle, eğitim düzeyi arttıkça okul öncesi çağında çocuk sahibi olmanın işgücüne katılım üzerindeki olumsuz etkisi azalmaktadır. Bu durum, kreş ve çocuk bakım hizmetlerinden eğitilmiş kadınların daha fazla yararlandıklarına işaret etmektedir. Öte yandan, 12 yaş ve üzerinde çocuk sahibi olan ilköğretim ve ortaokul mezunu kadınlarda işgücüne katılım oranı artmaktadır. Bu artışın nedeni, çocuğun bakım ihtiyaçlarının azalması ve hatta ev işlerine çocukların katkı yapması olabilir. Son olarak, yıl ve çocuk sahipliği etkileşim terimleri doğurganlığın işgücüne katılıma olan olumsuz etkisinde yıllar içinde bir zayıflama olmadığını göstermektedir.

Model 1'e göre tahmin edilen kuşak etkileri Şekil 2'de verilmektedir. Şekil, her doğum yılı kuşağı için diğer tüm değişkenler analiz dönemi ortalamasında kaldığı durumdaki işgücüne katılım oranı tahminlerini göstermektedir. Tahmin sonuçları genç kuşakların yaşlı olanlara göre işgücüne daha fazla dâhil olduğunu göstermektedir. Kuşak etkisi, 1960 doğumlu kadınlardan itibaren hızlanmaya başlamış ancak 1985 doğumlu kadınlardan sonra yavaşlayarak yatay bir görünüm kazanmıştır. Şekil 2'nin şekli, 2 numaralı modelde kullanılan logaritmik kuşak etkisi varsayımının Türkiye için uygun olmadığına işaret etmektedir.



Şekil 2: İşgücüne Katılımda Kuşak Etkisi

Kadınların tarım dışı işgücüne katılım oranında 2004 ve 2016 yılları arasındaki artış, (4) numaralı denklemdeki katkı tahminleri kullanılarak ayrıştırılmıştır. Ayrıştırma sonuçları Tablo 4'te verilmektedir. Sonuçlar 14,2 puanlık artışın yaklaşık 9 puanının kuşak etkisinden geldiğine işaret etmektedir. Eğitim düzeyindeki artış işgücüne katılımın yaklaşık 3,6 puanlık kısmını, bir diğer ifadeyle yaklaşık dörtte birini açıklamaktadır. Eğitimdeki artış doğrudan etkisinin yanı sıra çocuk ve yaşlı bakımının negatif etkisini azaltarak işgücüne katılıma dolaylı bir katkıda bulunmaktadır. Ancak bu katkı oldukça sınırlı bir miktardadır. Değişen yaş profili ve düşen doğurganlık oranları işgücüne katılım oranının artmasına katkı sağlayan diğer önemli değişimlerdir.

⁴ Sonuçlar 1 numaralı model kullanılarak hazırlanmıştır. 2 numaralı model sonuçları benzer olup talep halinde paylaşılabilir.

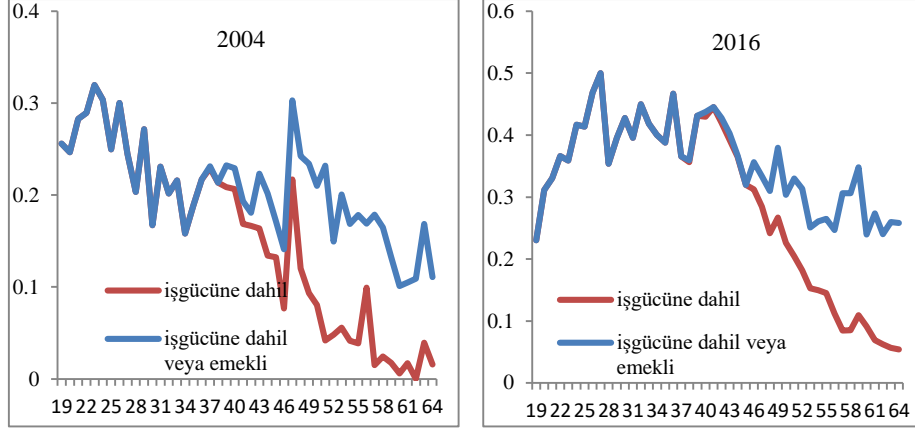
Kuşak etkisinin yüksek katkısının, toplumsal değerlerdeki ilerlemenin yanı sıra kurumsal alt yapının da değişmesiyle ilgili olabileceği düşünülmektedir. Genç kuşakları etkileyen emeklilikteki yaş düzenlemesi bu tarz bir değişime örnek olabilir. 1990'lı yıllarda 20 yıl prim ödeme şartıyla kadınlar için 38 olan emeklilik yaşı 1999 ve 2008 yıllarındaki reformlarla birlikte kademeli olarak yükseltilmiştir (Alcan ve Can, 2018). Emeklilik yaşındaki artışın etkisine ilişkin kaba bir tahmin yapmak amacıyla işgücü piyasasına dâhil olmakla ilgili olarak yeni bir gösterge oluşturulmuştur. Yeni gösterge, işgücüne dâhil olma ya da emekli olma durumlarında 1 değerini almaktadır. Genç nesillerde oluşturulan bu yeni gösterge ile işgücüne katılım birebir aynı olmakla birlikte erken emeklilik imkânından yararlanabilen daha yaşlı kuşaklarda farklılaşma görülmektedir.

Tablo 4: İşgücüne Katılım Artışının Belirleyicileri, 2004-2016.

	Katkı	Pay		Katkı	Pay
Medeni Durum	0.14	1.0	Eğitim*Yaşlı	0.02	0.2
Hane Halkı Tipi	-0.06	-0.4	Yıl*Yaşlı	0.00	0.0
Çocuk Sahipliği	0.61	4.3	Hane Halkı Geliri	0.00	0.0
Yaşlı Bakımı	-0.11	-0.7	Eğitime Devam	-0.12	-0.8
Eğitim	3.57	25.1	İşsizlik Oranı	0.06	0.4
Eğitim*Çocuk	0.18	1.3	Yaş Etkileri	0.95	6.7
Yıl*Çocuk	0.00	0.0	Kuşak Etkileri	8.98	63.1
Toplam				14.2	100

Not: Ayırıştırma Tablo 2'deki (1) numaralı model sonuçlarına göre yapılmıştır.

Şekil 3 işgücüne katılanlar ile işgücüne katılan ya da emekli olanların yaşlar itibarıyla kadın nüfustaki oranını 2004 ve 2016 yılları için göstermektedir. 2004 yılında her iki seri 38 yaşında ayırmaya başlarken 2016 yılında ayırma yaşı, sosyal güvenlik reformlarının etkisiyle 45'e çıkmıştır. Dolayısıyla yeni kuşaklarda gözlenen katılım oranı artışının bir kısmı emeklilik yaşı artışından kaynaklanmıştır. Bu etki basit bir hesaplamayla tahmin edilmiştir. Öncelikle, 2004 yılında 2016 yılında olduğu gibi 45 yaşından önce emeklilik imkanının olmadığı varsayılmıştır. Böylece, Şekil 3'te iki seri arasında 2004 yılında gözlenen ayırma 38 yaşından 45 yaşına ötelenmiştir. İkinci olarak, 2004 yılındaki katılım oranı eğrisi, 45 yaşından sonra, her yaş grubunda emekli olanların oranı dikkate alınarak yukarı kaydırılmıştır. Bu hesaplama, 2004 yılındaki kadın işgücüne katılım oranının, emeklilik yaşının 2016 yılındaki gibi olduğu durumda 1,6 puan daha yüksek olacağına işaret etmektedir. Dolayısıyla, 9 puan olarak hesaplanan kuşak etkisinin 7,4 puanlık önemli bir kısmı sosyal normlardaki değişimin etkisi olarak değerlendirilebilir.



Şekil 3: Yaşlar İtibarıyla İşgücüne Katılım ve Emekli Olma Oranları

6. Sonuç

Türkiye’de oldukça düşük olan kadınların işgücüne katılım oranı yüksek büyüme oranlarının sürdürülebilmesi için bir engel teşkil etmektedir. Ayrıca, işgücü piyasasında yer almama kadınların toplumdaki konumlarının güçlenmesini engellemektedir. Bununla birlikte, son yıllarda kadın işgücü katılım oranında, özellikle tarım dışı sektörlerde önemli kazanımlar elde edilmiştir. Bu çalışmada, son yıllarda tarım dışı kadın işgücüne katılım oranında gözlenen artışın arkasındaki etkenler incelenmiştir. Çalışmanın odak noktasını, yeni kuşakların eskilere oranla işgücü piyasasında daha etkin olması olarak tanımlanan kuşak etkileri oluşturmaktadır.

Kuşak etkileri, farklı kuşakları değişik şekillerde etkileyen politika değişikliklerinin olmadığı durumlarda, kadınların çalışmasıyla ilgili toplumda var olan görüşlerin değişmesinin bir göstergesi olarak kabul edilebilir. Çalışmanın sonuçları, son yıllarda gözlenen işgücüne katılım oranındaki artışın yaklaşık üçte ikilik kısmının kuşak etkilerinden kaynaklandığına işaret etmektedir. Bu önemli katkının bir kısmı, yeni kuşakları etkileyen emeklilik yaşı düzenlemelerinden kaynaklanmaktadır. Ancak, emeklilik yaşındaki artışın etkisi dikkate alındığında dahi, işgücüne katılım oranındaki artışın yarısından fazlası sosyal normlardaki değişimden kaynaklanmaktadır.

Çalışmanın sonuçları genç kuşakların işgücü piyasasına daha fazla girmeleri ve emeklilik yaşındaki artışın devam etmesi nedeniyle kadın işgücüne katılım oranındaki artışın devam edeceğine işaret etmektedir. Bununla birlikte, kuşak etkisi 1985 yılından sonra doğan kadınlarda yavaşlamaktadır. Dolayısıyla, kadınların çalışmasına karşı olan fikirlerin değişmesi için kampanyalar düzenlenmesi önemini korumaktadır.

Çalışma sonuçlarına göre, eğitim düzeyindeki iyileşme kadın işgücüne katılımındaki artışın arkasındaki ikinci en önemli etmendir. Doğurganlığın azalması işgücüne katılımı artırmakla birlikte, çocuk sahibi olmanın işgücüne katılım üzerindeki olumsuz etkisinde zaman içinde bir gerileme görülmektedir. 2016 yılı Aile Yapısı Araştırması sonuçları, 0-5 yaş aralığındaki çocukların büyük kısmının (yüzde 86) bakımının anneleri tarafından yapıldığını, kreş ve okul öncesi eğitim kurumlarının payının ise yalnızca yüzde 2,8 olduğunu göstermektedir. Kreş ve okul öncesi hizmetlerin yaygınlaşması ve erişilebilir fiyatlarla sunulması, özellikle düşük gelirli ailelerde kadın işgücüne katılımını artırabilecektir. Çocuklara benzer şekilde, hanede

yaşlı bireylerin bulunması da kadın işgücüne katılımını olumsuz etkilemektedir. İlerleyen dönemlerde yaşlıların nüfus içindeki payının artacağı dikkate alındığında, yaşlı bakım olanaklarının yaygınlaştırılması kadınların işgücüne katılımını destekleyecektir. Son olarak, esnek çalışma biçimlerinin yaygınlaşması da kadınların işgücüne katılımını kolaylaştıracaktır.

(*)Bu çalışma Altan Aldan tarafından hazırlanan "Essays on Turkish Labor Market" isimli doktora tezinden türetilmiştir. Çalışmada belirtilen görüşler yazarlara ait olup bağlı oldukları kurumların resmi görüşlerini yansıtmayabilir.

7. Referanslar

- Alcan D. and Can R. (2018). Sosyal Güvenlik Sistemindeki Dönüşümün İşgücü Arzı Üzerinde Uzun Dönemli Etkileri. T.C. Kalkınma Bakanlığı Çalışma Tebliği 2018/1.
- Antecol, H. (2000). An examination of cross-country differences in the gender gap in labor force participation rates. *Labour Economics*, 7(4), 409-426.
- Antecol, H. (2003). Why is there cross-country variation in female labor force participation rates? The role of male attitudes toward family and sex roles (No. 03, 03). Working paper series/Claremont McKenna College.
- Apps, P. (1991). Tax reform, population ageing and the changing labour supply behaviour of married women. *Journal of Population Economics*, 4(3), 201-216.
- Ashenfelter, O. (1980). Unemployment as disequilibrium in a model of aggregate labor supply. *Econometrica: Journal of the Econometric Society*, 547-564.
- Atasoy, B. S. (2017). Female Labour Force Participation in Turkey: The Role of Traditionalism. *The European Journal of Development Research*, 29(4), 675-706.
- Başlevent, C., & Onaran, Ö. (2003). Are married women in Turkey more likely to become added or discouraged workers?. *Labour*, 17(3), 439-458.
- Brines, J. (1994). Economic dependency, gender, and the division of labor at home. *American Journal of Sociology*, 100(3), 652-688.
- Bussmann, M. (2009). The effect of trade openness on women's welfare and work life. *World Development*, 37(6), 1027-1038.
- Cameron, L. A., Malcolm Dowling, J., & Worswick, C. (2001). Education and labor market participation of women in Asia: Evidence from five countries. *Economic Development and Cultural Change*, 49(3), 459-477.
- Coleman, M. T., & Pencavel, J. (1993). Trends in market work behavior of women since 1940. *ILR Review*, 46(4), 653-676.
- Contreras, D., & Plaza, G. (2010). Cultural factors in women's labor force participation in Chile. *Feminist Economics*, 16(2), 27-46.
- Dayıoğlu, M. (2000). Labor Market Participation of Women in Turkey. İçinde: F. Acar and Güneş-Ayata (derleyenler) Gender and Identity Construction: Women of Central Asia, Caucasus and Turkey. *Hollanda: ES Brill*.
- Dayıoğlu, M., & Kırdar, M. G. (2010). Determinants of and trends in labor force participation of women in Turkey, Dünya Bankası.
- Dedeoğlu, S. (2009). Eşitlik mi Ayrımcılık mı? Türkiye'de Sosyal Devlet, Cinsiyet Eşitliği Politikaları ve Kadın İstihdamı. *Çalışma ve Toplum*, 2(21), 41-54.

- Del Boca, D., Pasqua, S., & Pronzato, C. (2008). Motherhood and market work decisions in institutional context: a European perspective. *Oxford Economic Papers*, 61(suppl_1), 147-171.
- Dildar, Y. (2015). Patriarchal norms, religion, and female labor supply: Evidence from Turkey. *World Development*, 76, 40-61.
- Dünya Bankası (2012). World Development Report: Gender Equality and Development.
- Dünya Bankası (2014). Turkey's Transitions: Integration, Inclusion and Institutions.
- Dünya Bankası (2015). Supply and Demand for Child Care Services in Turkey: A Mixed Methods Study.
- Euwals, R., Knoef, M., & Van Vuuren, D. (2011). The trend in female labour force participation: what can be expected for the future?. *Empirical Economics*, 40(3), 729-753.
- Fallick, B., & Pingle, J. F. (2007). A cohort-based model of labor force participation. Finance and economics discussion series, Board of Governors of the Federal Reserve System, Washington D.C.
- Fernandez, R. (2013). Cultural change as learning: The evolution of female labor force participation over a century. *American Economic Review*, 103(1), 472-500.
- Fitzenberger, B., Schnabel, R., & Wunderlich, G. (2004). The gender gap in labor market participation and employment: A cohort analysis for West Germany. *Journal of population economics*, 17(1), 83-116.
- Fogli, A., & Veldkamp, L. (2011). Nature or nurture? Learning and the geography of female labor force participation. *Econometrica*, 79(4), 1103-1138.
- Goldin, C. (1994). The U-shaped female labor force function in economic development and economic history (No. w4707). National Bureau of Economic Research.
- Goldin, C. (2006). The quiet revolution that transformed women's employment, education, and family. *American economic review*, 96(2), 1-21.
- Gündüz-Hoşgör, A., & Smits, J. (2008). Variation in labor market participation of married women in Turkey. *Women's Studies international forum*, 31(2), 104-117.
- Güner, D., & Uysal, G. (2014). Culture, Religiosity and Female Labor Supply. IZA Discussion Paper No:8132.
- Hotz, V. J., & Miller, R. A. (1988). An empirical analysis of life cycle fertility and female labor supply. *Econometrica*, 91-118.
- Joshi, H. E., Layard, R., & Owen, S. J. (1985). Why are more women working in Britain? *Journal of labor economics*, 3(1, Part 2), S147-S176.
- Karaoğlan, D., & Ökten, C. (2015). Labor-Force Participation of Married Women in Turkey: A Study of the Added-Worker Effect and the Discouraged-Worker Effect. *Emerging Markets Finance and Trade*, 51(1), 274-290.
- Kasnakoğlu, Z., & Dayıoğlu, M. (1997). Female labor force participation and earnings differentials between genders in Turkey. *Economic dimensions of gender inequality: A global perspective*, 95-117.
- Katz, E. (1996). Intra-Household Economics: Neo-Classical Synthesis or Institutional Challenge? Paper prepared for the Kenneth Parsons Institutional Economics Lecture, Madison, Wisconsin.
- Kılıç, D., & Öztürk, S. (2014). Türkiye'de Kadınların işgücüne katılımı önündeki engeller ve çözüm yolları: bir ampirik uygulama. *Amme İdaresi Dergisi*, 47(1), 107-130.
- Kızılgöl, Ö. A. (2012). Kadınların işgücüne katılımının belirleyicileri: Ekonometrik bir analiz. *Doğuş Üniversitesi Dergisi*, 13(1), 88-101.

- Knudsen, K., & Wærness, K. (2001). National context, individual characteristics and attitudes on mothers' employment: A comparative analysis of Great Britain, Sweden and Norway. *Acta Sociologica*, 44(1), 67-79.
- Özkaplan, N. (2009). Duygusal Emek ve Kadın İşi/Erkek İşi. *Çalışma ve Toplum*, 2(21), 15-23.
- Öztürk, S. & Coşar, K. (2017). İşgücüne Katılmama Kararında Toplumsal Cinsiyetin Rolü. *Gazi Üniversitesi İktisadi ve İdari Bilimler Fakültesi Dergisi*, 19(2), 527-543.
- Schmid, G. (2010). Non-Standard Employment and Labour Force Participation: A Comparative View of the Recent Development in Europe. IZA Discussion Paper No:5087.
- Schultz, T. P. (1990). Testing the neoclassical model of family labor supply and fertility. *Journal of Human resources*, 599-634.
- Tansel, A. (2002). Economic development and female labor force participation in Turkey: Time-series evidence and cross-section estimates, ERC Working Paper in Economics, Middle East Technical University.