

ред. А. В. Цветкова и В. Д. Шапиро. М. : ООО «Издательство «ОМЕГА-Л», 2013. 486 с.

10. Импидж и репутация. URL: <http://www.pr-lecture.narod.ru/prt9r1part1.html>

## REFERENCES

Belozarov, S. A. et al. *Marketing v informatsionnom obshchestve* [Marketing in the information society]. Moscow: RG-Press, 2013.

"ENR 2018 Top 400 Contractors: The Market Keeps on Rolling". <https://www.enr.com/articles/44507-enr-2018-top-400-contractors-the-market-keeps-on-rolling>

Horodyska, N. A. "Formuvannia ta rozvytok inzhynirynhovoi diialnosti mashynobudivnykh pidpriemstv" [Formation and development of engineering activities of machine-building enterprises]: *avtoref. dys. ... kand. ekon. nauk: 08.00.04*, 2014.

"Imidzh i reputatsiya" [Image and reputation]. <http://www.pr-lecture.narod.ru/prt9r1part1.html>

"Industry Market Research, Reports, & Statistics". <https://www.ibisworld.com/>

[Legal Act of Ukraine] (1999). <https://zakon.rada.gov.ua/laws/show/687-14>

*Marketing innovatsiy* [Marketing Innovation]. Moscow: IZD-VO «YURAYT», 2014.

Rayzberg, B. A., Lozovskiy, L. Sh., and Starodubtseva, Ye. B. *Sovremennyy ekonomicheskyy slovar* [Modern economic dictionary]. Moscow: INFRA-M, 2007.

*Upravleniye konkurentosposobnostyu v investitsionno-stroitel'nom biznese* [Managing competitiveness in the investment and construction business]. Moscow: ООО «ИЗД-ВО «ОМЕГА-Л», 2013.

Yaroshchuk, A. O. "Ukraina v mizhnarodnomu obmini inzhenerno-tekhnichnykh posluhamy" [Ukraine in the international exchange of engineering and technical services]. *Upravlinnia ekonomichnymy protsesamy u svitovii ta natsionalnii ekonomitsi*. Kyiv: Analitychnyi tsentr «Nova Ekonomika», 2015.

УДК 339.5

JEL: D25, D70, E22, E23, F20

## МОДЕЛЬ МИТНОГО ОБСЛУГОВУВАННЯ ДЕРЖАВНО-ПРИВАТНОГО ПАРТНЕРСТВА

©2019 КОМАРНИЦЬКА Г. О.

УДК 339.5

JEL: D25, D70, E22, E23, F20

### Комарницька Г. О. Модель митного обслуговування державно-приватного партнерства

Статтю присвячено розробленню та обґрунтуванню уніфікованої моделі митного обслуговування державно-приватного партнерства за участі іноземного приватного партнера. Дослідження ґрунтувалося на вивченні чинних нормативно-правових засад і практики реалізації державно-приватного партнерства в Україні та митного обслуговування у цій сфері. У процесі дослідження було виявлено низку проблем щодо митного обслуговування державно-приватного партнерства в Україні, що відображають неуніфікованість нормативно-правового забезпечення в цій сфері. Одержані результати дослідження дали змогу систематизувати положення різних законодавчих документів, що регулюють особливості митного обслуговування державно-приватного партнерства, врахувати практику реалізації таких проектів в Україні та за кордоном і на цій основі сформувати уніфіковане комплексне й завершене бачення процесу митного обслуговування державно-приватного партнерства у формі науково-прикладної моделі. Встановлено, що ключовими операціями в межах митного обслуговування державно-приватного партнерства є підготовка та реалізація митного оформлення іноземних інвестицій зарубіжного приватного партнера, які вкладаються ним на договірній основі або як внесок до статутного капіталу в об'єкти державно-приватного партнерства. Ідентифіковано ключових суб'єктів митного обслуговування державно-приватного партнерства; їхні дії систематизовано, об'єднано та впорядковано в органічний механізм співпраці, сформовано логічну послідовність етапів, що деталізуються в конкретні операції, об'єднані спільною метою забезпечення правомірного перетину капіталом і товарами кордону країни.

**Ключові слова:** державно-приватне партнерство, державний партнер, іноземний приватний партнер, митне обслуговування, іноземні інвестиції, модель.

**DOI:**

**Рис.:** 1. **Бібл.:** 8.

**Комарницька Ганна Омелянівна** – кандидат економічних наук, доцент, виконуюча обов'язки завідувача кафедри економіки та менеджменту, Львівський національний університет імені Івана Франка (вул. Університетська, 1, Львів, 79000, Україна)

**E-mail:** [hanna.komarnytska@lnu.edu.ua](mailto:hanna.komarnytska@lnu.edu.ua)

**ORCID:** <http://orcid.org/0000-0002-5533-6439>

**Researcher ID:** <http://www.researcherid.com/H-8623-2018>

УДК 339.5

JEL: D25, D70, E22, E23, F20

### Комарницькая А. Е. Модель таможенного обслуживания государственного-частного партнерства

Статья посвящена разработке и обоснованию унифицированной модели таможенного обслуживания государственного-частного партнерства с участием иностранного частного партнера. Исследование основывалось на изучении действующих нормативно-правовых основ и практики реализации государственного-частного партнерства в Украине и таможенного обслуживания в этой сфере. В процессе исследования был выявлен ряд проблем по таможенному обслуживанию государственного-частного партнерства в Украине, отражающих не-

UDC 339.5

JEL: D25, D70, E22, E23, F20

### Komarnytska H. O. The Model of Customs Servicing of Public-Private Partnership

The article is concerned with developing and substantiating a unified model of customs servicing of public-private partnership with participation of foreign private partner. The research was based on studying the existing legal framework and the practice of implementing public-private partnership in Ukraine, including customs services in this sphere. In the course of research a number of problems related to the customs servicing of public-private part-

унифікованість нормативно-правового забезпечення в цій сфері. Полученные результаты исследования позволили систематизировать положения различных законодательных документов, регулирующих особенности таможенного обслуживания государственно-частного партнерства, учесть практику реализации таких проектов в Украине и за рубежом и на этой основе сформировать унифицированное комплексное и целостное видение процесса таможенного обслуживания государственно-частного партнерства в форме научно-прикладной модели. Установлено, что ключевыми операциями в рамках таможенного обслуживания государственно-частного партнерства являются подготовка и реализация таможенного оформления иностранных инвестиций зарубежного частного партнера, которые вкладываются им на договорной основе или в качестве взноса в уставный капитал в объекты государственно-частного партнерства. Идентифицированы ключевые субъекты таможенного обслуживания государственно-частного партнерства; их действия систематизированы, объединены и упорядочены в органический механизм сотрудничества; сформирована логическая последовательность этапов, которая детализируется в конкретные операции, объединенные общей целью обеспечения правомерного пересечения капиталом и товарами границы страны.

**Ключевые слова:** государственно-частное партнерство, государственный партнер, иностранный частный партнер, таможенное обслуживание, иностранные инвестиции, модель.

**Рис.:** 1. **Библ.:** 8.

**Комарницька Анна Емельяновна** – кандидат економічних наук, доцент, виконуюча обов'язки завідувачки кафедри економіки та менеджменту, Львівський національний університет імені Івана Франка (ул. Университетская, 1, Львов, 79000, Украина)  
**E-mail:** hanna.komarnytska@lnu.edu.ua  
**ORCID:** <http://orcid.org/0000-0002-5533-6439>  
**Researcher ID:** <http://www.researcherid.com/H-8623-2018>

nership in Ukraine is identified, reflecting non-uniformity of the normative-legal support in this sphere. The obtained results of the study allow to systematize the provisions of various legislative documents regulating peculiarities of customs servicing of public-private partnership, with attention to the practice of such projects in Ukraine and abroad, and to form on this basis a unified integrated and holistic vision of the process of customs servicing of public-private partnership in the form of a scientific-applied model. It is determined that the key operations within the terms of customs servicing of public-private partnership are preparation and implementation of customs clearance of foreign investments by a foreign private partner, which are invested by the latter on a contractual basis or as a contribution to the statutory capital in the objects of public-private partnership. Key subjects of customs servicing of public-private partnership are identified; their actions are systematized, merged and ordered in an organic mechanism of cooperation; a logical sequence of stages is formed, which is further on detailed as concrete operations under the common goal of ensuring the lawful crossing of the country's border to capital and goods.

**Keywords:** public-private partnership, public partner, foreign private partner, customs servicing, foreign investments, model.

**Fig.:** 1. **Bibl.:** 8.

**Komarnytska Hanna O.** – PhD (Economics), Associate Professor, Acting Head of the Department of Economics and Management, Ivan Franko National University of Lviv (1 Universytetska Str., Lviv, 79000, Ukraine)  
**E-mail:** hanna.komarnytska@lnu.edu.ua  
**ORCID:** <http://orcid.org/0000-0002-5533-6439>  
**Researcher ID:** <http://www.researcherid.com/H-8623-2018>

А омінуючі у світовому просторі євроінтеграційні та глобалізаційні процеси зумовляють активізацію співробітництва вітчизняних суб'єктів із зарубіжними партнерами на різних рівнях, що формує певні переваги і вигоди на фоні внутрішньої взаємодії. Відповідно до Закону України «Про державно-приватне партнерство» приватним партнером в межах державно-приватного партнерства може бути не лише вітчизняний, але й іноземний суб'єкт, котрий був обраний відповідно до результатів конкурсу з визначення приватного партнера [1]. Цей законодавчий припис значною мірою розширює можливості державно-приватного партнерства і дає змогу отримати додаткові істотні вигоди, пов'язані зі співпрацею з успішними приватними суб'єктами господарювання розвинених країн. Мова йде, насамперед, про вплив іноземних інвестицій, котрі на фоні дефіциту внутрішніх фінансових ресурсів можуть забезпечити більш ефективну реалізацію проектів державно-приватного партнерства. За таких обставин актуалізується необхідність у створенні, перш за все, безперешкодних і сприятливих умов для іноземних суб'єктів щодо налагодження та ведення державно-приватного партнерства.

На сучасному етапі тематика державно-приватного партнерства викликає дедалі більше зацікавлення серед науковців та практиків з огляду на її перспективність та вигоди для зацікавлених сторін усіх рівнів. При цьому варто зауважити, що здебільшого існуючі наукові та практичні матеріали стосуються внутрішнього державно-приватного партнерства, що

ґрунтується на взаємодії представників національного середовища. Проте, як свідчить успішний міжнародний досвід у цій сфері, налагодження та ведення співпраці такого характеру із зарубіжними партнерами формує істотні переваги, насамперед в умовах внутрішнього дефіциту фінансових ресурсів.

Слід зауважити, що в Україні теж є чимало успішних прикладів співпраці державних і місцевих органів влади з іноземними приватними партнерами. До прикладу, голандська компанія «YuzGaz» успішно реалізовує проект державно-приватного партнерства щодо розробки Юзівського родовища сланцевого газу в Донецькій та Харківській областях. У межах державно-приватного партнерства англійська компанія «ContourGlobal» орендує в місцевих органів влади м. Краматорська енергогенеруюче обладнання теплоелектроцентралі, постачаючи електричну та теплову енергію промисловим підприємствам і населенню міста. Литовська компанія «Enerģija» за договором концесії успішно здійснює управління МКП «Артемівськтепломережа», відновивши його фінансову стабільність та істотно модернізувавши виробничо-господарський процес з постачання тепла [2].

Як зазначає партнер Практики корпоративного права АО «Juscutum» Руслан Редька, на сучасному етапі вітчизняні проекти державно-приватного партнерства забезпечуються в основному за рахунок надходжень коштів від іноземних інвесторів. Однак, за переконанням експерта, на сьогодні існує чимало проблем, що не сприяють розвитку співпраці із зарубіжними приватними партнерами та створюють іс-

тотні перешкоди у цій сфері. Такі проблеми в основному відображають недостатньо розвинену та сприятливу нормативно-правову базу, що регулює механізм державно-приватного партнерства; високий рівень економічної та політичної нестабільності в країні; наявність корупційних схем та адміністративних перешкод; відсутність податкових і митних пільг; труднощі з отриманням дозвільної документації [3]. Очевидно, що така ситуація істотно знижує зацікавленість іноземних інвесторів вкладати власні ресурси у проекти державно-приватного партнерства в Україні. Однією із ключових проблем у вищенаведеному переліку є труднощі при перетині кордону товарів чи капіталу зарубіжних приватних партнерів, котрі виникають у зв'язку з низьким рівнем якості митного обслуговування державно-приватного партнерства, у тому числі й інформаційного та консультаційно-роз'яснювального характеру, відсутністю спеціальних митних спрощень та митних пільг тощо. Отже, в цілях стимулювання участі іноземних приватних партнерів у проектах державно-приватного партнерства в Україні з'являється потреба в дослідженні чинних особливостей митного обслуговування підприємницьких структур в умовах державно-приватного партнерства та розробленні на цій основі оптимальної та ефективної моделі його здійснення.

**Н**а сучасному етапі європейської інтеграції вітчизняна митна система перебуває на етапі кардинального реформування, що зумовлює виникнення постійних змін у її різних сферах, зокрема й у нормативно-правовій підсистемі. Так, на сьогодні доволі часто трапляються ситуації, за яких митні аспекти, що регулюють одну сферу, є розпорошеними в різних законодавчих документах, що ускладнює процес їхнього пошуку та призводить до невпорядкованості та плутанини під час виконання митних операцій. При цьому окремі положення різних нормативно-правових актів, що стосуються митного регулювання однієї сфери, є суперечливими та містять протиріччя. Крім того, певні митні питання є й досі нерегульованими та негармонізованими із міжнародними митними стандартами тощо. Очевидно, що така ситуація створює певні перешкоди для здійснення міжнародного співробітництва, оскільки з огляду на відсутність уніфікованості та впорядкованості, а також складність, часті зміни та невизначеність процедур митного оформлення зацікавленість іноземних партнерів у співпраці з вітчизняними суб'єктами істотною мірою знижується. Аналогічна ситуація характерна й для сфери державно-приватного партнерства, що потребує вирішення усіх існуючих проблем шляхом розроблення уніфікованої оптимальної та гармонізованої із міжнародними стандартами моделі митного обслуговування.

Митне обслуговування є полісуб'єктним процесом, що ґрунтується на взаємодії різних суб'єктів для

забезпечення правомірного перетину товарами чи транспортними засобами комерційного призначення митного кордону країни. Обов'язковими учасниками означеної співпраці в межах митного обслуговування є представники митних органів та підприємства, яке реалізовує зовнішньоекономічну діяльність. За певних умов, що відображають відсутність або недостатній рівень кваліфікації та досвіду працівників суб'єкта господарювання у митній сфері, можуть бути залучені митні посередники, котрі представлятимуть інтереси їхнього клієнта в митних органах. Крім того, на сьогодні існує чимало різноманітних некомерційних і комерційних організацій митного профілю, які надають широкий спектр формалізованих і неформалізованих послуг інформаційно-консультаційного характеру щодо підготовки до митного оформлення товарів.

**Т**аким чином, суб'єкт зовнішньоекономічної діяльності може самостійно або через митних посередників співпрацювати з митними органами для забезпечення митного оформлення товарів чи транспортних засобів, які переміщуються через кордон держави, або користатися послугами спеціалізованих митних організацій для підвищення рівня обізнаності в митній сфері. Варто зауважити, що можливим є також варіант митного обслуговування, за якого частину операцій з підготовки до митного оформлення товарів приватний партнер реалізовує самостійно, а іншу частину передає митним посередникам.

На підставі вивчення спеціалізованої літератури та нормативно-правової бази розроблено комплексну поетапну модель митного обслуговування державно-приватного партнерства за участі іноземного приватного партнера (*рис. 1*). Запропонована модель ґрунтується на врахуванні чинних нормативно-правових засад митного регулювання зовнішньоекономічної діяльності, притаманної для державно-приватного партнерства, а також практики реалізації такого співробітництва. Оскільки митне обслуговування ґрунтується на співпраці різних суб'єктів, то в розробленій моделі інтегровано базові етапи в логічній послідовності, що відображають операції цих суб'єктів з підготовки та здійснення митного оформлення товарів та в сукупності формують завершений процес митного обслуговування. Варто зауважити, що запропонована модель комплексно відображає різні можливі варіанти митного обслуговування, що можуть виникати в межах реалізації державно-приватного партнерства за участі іноземного приватного партнера.

Охарактеризуємо більш ретельно кожен етап моделі митного обслуговування державно-приватного партнерства за участі іноземного приватного партнера.

Особливості митного обслуговування у країні державного партнера є одним із ключових чинників, що впливає на прийняття рішення іноземним приватним партнером про участь у конкурсі державно-при-

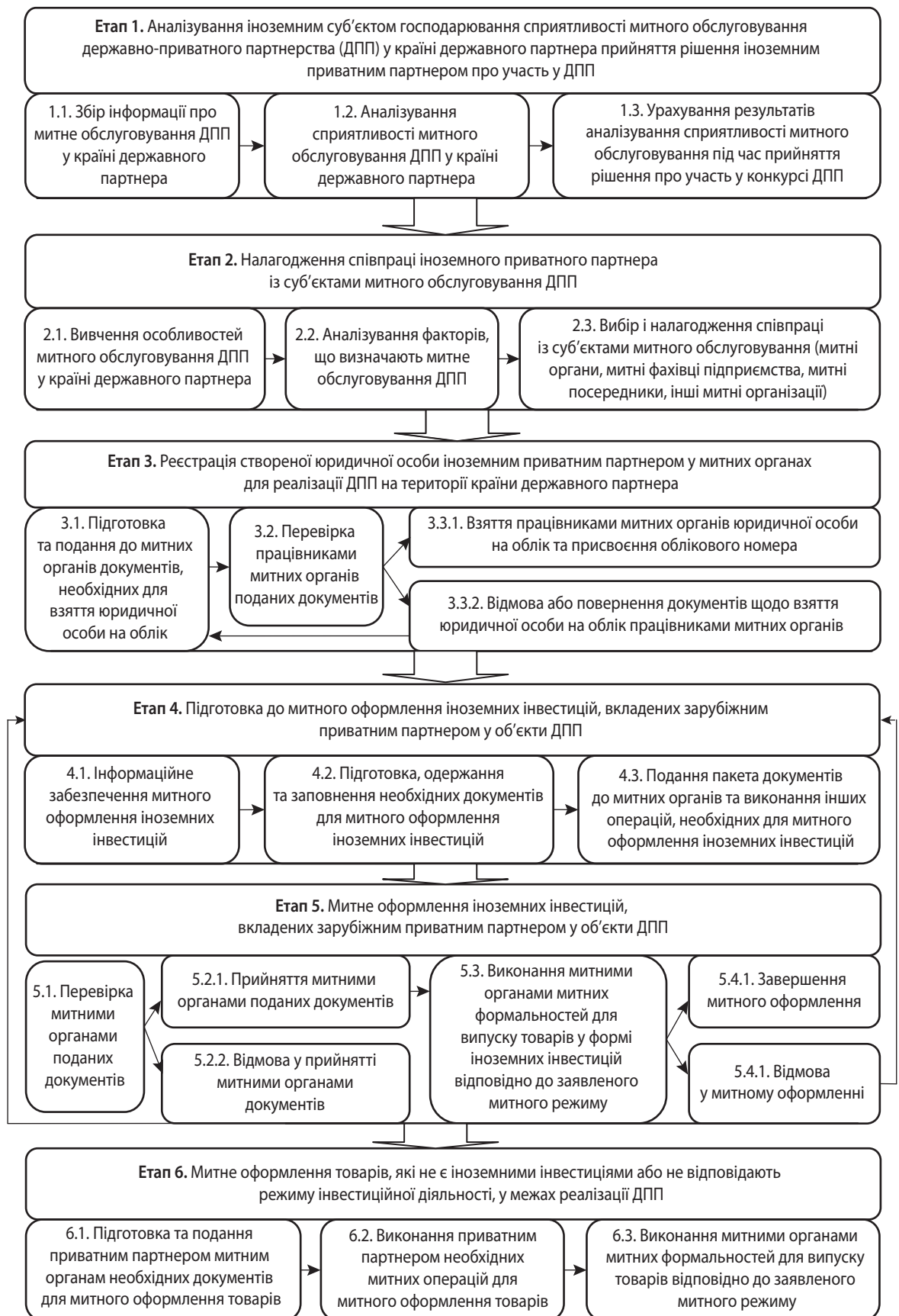


Рис. 1. Комплексна модель митного обслуговування державно-приватного партнерства за участі іноземного приватного партнера



ватного партнерства. Тому перед ухваленням такого рішення зарубіжному підприємству слід ретельно вивчити ключові засади митного обслуговування задля визначення його сприятливості у процесі реалізації проекту державно-приватного партнерства. Таким чином, *перший етап* запропонованої моделі митного обслуговування державно-приватного партнерства передбачає аналізування іноземним приватним партнером сприятливості митного обслуговування такого співробітництва у країні державного партнера. Адже чим більш сприятливим є митне обслуговування державно-приватного партнерства в країні, тим більшою мірою приватний партнер зацікавлений у налагодженні такої співпраці. Цей етап розпочинається із збору інформації про митне обслуговування державно-приватного партнерства в країні державного партнера. Таке інформаційне забезпечення можуть реалізовувати безпосередньо фахівці іноземного суб'єкта господарювання, який має намір брати участь у конкурсі державно-приватного партнерства. При цьому ці працівники можуть самостійно збирати дані з офіційних інформаційних ресурсів або звертатися за роз'ясненнями та консультаціями до спеціалізованих підрозділів митних органів, митних посередників, інших організацій митного профілю тощо. Ключовими джерелами отримання інформації про особливості митного обслуговування державно-приватного партнерства є чинна репрезентативна нормативно-правова база, що регулює цю сферу, офіційні сайти митних органів, потенційних державних партнерів, органів влади у сфері статистики, спеціалізовані публікації тощо.

Надалі на підставі зібраної або одержаної інформації фахівці іноземного підприємства аналізують сприятливість митного обслуговування за низкою параметрів, що стосуються наявності митних пільг при реалізації зовнішньоекономічної діяльності в межах державно-приватного партнерства, уніфікованості та гармонізованості законодавчих документів, що регулюють митне обслуговування цієї сфери, із міжнародними нормами, безперешкодності та тривалості проходження митних процедур, відкритості співпраці митних органів із громадськістю, розвитку інституту митних посередників та митних організацій, тощо. За умов відсутності належного кадрового забезпечення на підприємстві для виконання цього завдання доцільним є звернення до спеціалізованих митних організацій у цілях одержання комплексної та обґрунтованої інформаційної картини про особливості митного обслуговування державно-приватного партнерства в країні потенційного державного партнера. Отримані самостійно або від зовнішніх суб'єктів результати аналізування сприятливості митного обслуговування враховуються під час прийняття рішення зарубіжним суб'єктом господарювання про участь у конкурсі дер-

жавно-приватного партнерства. Варто зауважити, що означений вище етап є рекомендованим для реалізації, оскільки дає змогу ухвалити обґрунтоване рішення щодо вигідності участі в конкурсі державно-приватного партнерства.

В умовах прийняття позитивного рішення зарубіжним суб'єктом господарювання щодо участі у конкурсі державно-приватного партнерства та перемоги у цьому конкурсі виникає необхідність у налагодженні співпраці іноземного приватного партнера з митними органами. Така взаємодія може стосуватися різних аспектів, зокрема пов'язаних із створенням та реєстрацією в митних органах іноземним суб'єктом господарювання юридичної особи на території країни державного партнера, митним оформленням іноземних інвестицій у формі майнових чи немайнових активів на договірній основі або як внесок у статутний капітал утвореного підприємства, а також ввезених або вивезених з території країни державного партнера товарів, що не є іноземними інвестиціями, тощо. У цілях налагодження такої співпраці іноземний приватний партнер повинен обрати суб'єкта або декількох суб'єктів, котрі виконуватимуть усі необхідні митні операції відповідно до чинного законодавства для забезпечення правомірного здійснення зовнішньоекономічних операцій.

Якщо зарубіжним суб'єктом господарювання реалізовувався етап щодо аналізування сприятливості митного обслуговування державно-приватного партнерства у країні державного партнера, то його результати можуть бути використані під час вибору конкретних суб'єктів митного обслуговування, які співпрацюватимуть із митними органами. У випадку відсутності або недостатності такої інформаційної бази іноземним суб'єктом проводиться ретельне вивчення особливостей митного обслуговування державно-приватного партнерства у країні державного партнера.

Збір інформації стосуватиметься засад реєстрації юридичних осіб у митних органах, нормативно-правового та документального забезпечення митного оформлення іноземних інвестицій у різних видах, а також товарів, які не є іноземними інвестиціями та перетинають митний кордон країни, технології підготовки до митного оформлення, особливостей взаємодії з іншими органами влади та отримання спеціальних дозволів для митного оформлення тощо. Як зазначалося вище, такі дані можуть бути отримані з різноманітних доступних офіційних джерел інформаційного характеру або шляхом безпосереднього звернення до інших суб'єктів митного обслуговування в цілях отримання необхідних консультацій.

Надалі іноземний партнер повинен проаналізувати стан внутрішньоорганізаційних факторів, що визначатимуть особливості співпраці з митними органами. Мова йде, насамперед, про наявність кваліфікованих працівників у штаті підприємства, які

мають спеціальну митну кваліфікацію і належний досвід співпраці з митними органами, у тому числі й із іноземними митними структурами, та реалізації відповідних митних операцій. Крім того, доцільно проаналізувати й рівень інформаційно-документального та програмного забезпечення суб'єкта господарювання для митного самообслуговування державно-приватного партнерства. Йдеться про можливість отримання та належного опрацювання фахівцями підприємства комплексної та актуальної інформації щодо особливостей митного обслуговування державно-приватного партнерства у країні державного партнера. До того ж, варто проаналізувати стан програмного забезпечення на підприємстві в контексті наявності спеціалізованих програм для реалізації необхідних митних операцій. У випадку, якщо підприємство володіє достатнім ресурсним забезпеченням, доцільно здійснювати митне самообслуговування. Тобто, за таких обставин працівники підприємства можуть самостійно реалізовувати операції з підготовки до митного оформлення товарів, які перетинають митний кордон країни в межах державно-приватного партнерства, та взаємодіяти з митними органами.

Якщо ж іноземний суб'єкт не має належного ресурсного забезпечення для митного самообслуговування, тоді доцільно скористатися послугами митних посередників або інших організацій митного профілю. При цьому, якщо митні фахівці підприємства не мають досвіду реалізації окремих операцій, то можливими є варіанти проходження спеціалізованого навчання з метою здобуття потрібних навичок, отримання консультацій або передачі частини чи всієї сукупності митних операцій іншим суб'єктам митного обслуговування. Таким чином, *другий етап* моделі митного обслуговування державно-приватного партнерства завершується вибором суб'єктів митного обслуговування, котрі будуть взаємодіяти з митними органами.

**Н**а практиці у випадку перемоги в конкурсі державно-приватного партнерства іноземного суб'єкта господарювання на території країни державного партнера ним зазвичай створюється нова юридична особа, котра від його імені реалізовуватиме цей проект. Такий механізм спрощує виконання окремих операцій для виконання завдань державно-приватного партнерства. Оскільки створена юридична особа як приватний партнер у межах державно-приватного співробітництва взаємодіятиме з іноземним суб'єктом господарювання, то, насамперед, виникає необхідність у її реєстрації у митних органах, засади якої прописані у ст. 455 Митного кодексу України [4] та Наказі Міністерства фінансів України № 552 від 15.06.2015 р. «Порядок обліку осіб, які здійснюють операції з товарами» [5]. Відповідно до чинного законодавства взяття на облік юридичної особи, яка реалізовуватиме операції з товарами

(*третьої етап*), відбувається одноразово у спеціальному підрозділі митних органів на основі звернення представників цієї особи до митних органів або автоматично при першому здійсненні будь-яких операцій щодо перетину товарами кордону країни. Для реєстрації в митних органах юридична особа повинна подати до цих митних органів заяву письмовим або електронним чином за встановленою законодавством формою. Працівники митного органу перевіряють наведену в заяві інформацію із даними Єдиного банку даних юридичних осіб та ДРФО і на підставі отриманих результатів або включають юридичну особу до Реєстру осіб, які реалізують операції з товарами, і присвоюють індивідуальний обліковий номер, або повертають заяву на доопрацювання, або відмовляють заявнику в реєстрації із обґрунтованими поясненнями відповідних причин.

**К**лючовою невід'ємною операцією, що повинна бути реалізована приватним партнером у межах державно-приватного партнерства, є внесення інвестиційних ресурсів у об'єкти такого партнерства. При цьому інвестиційна діяльність може здійснюватися на договірній основі або як внесок у статутний капітал юридичної особи. Відповідно до чинного законодавства [6–8] іноземні інвестиції можуть вкладатися в різних видах, зокрема валюті, майнових або немайнових активах тощо, що визначатиме особливості їхнього митного оформлення. У цілях митного оформлення іноземних інвестицій зарубіжний суб'єкт господарювання повинен реалізувати низку митних операцій для заповнення пакета необхідної документації, яка надається до розгляду митним органам. Тому наступний, *четвертий етап* моделі митного обслуговування державно-приватного партнерства розпочинається зі збору необхідної інформації для митного оформлення іноземних інвестицій відповідно до їхнього виду та форми й особливостей внесення. Йдеться про визначення чинних нормативно-правових засад, що регулюють процес митного оформлення іноземних інвестицій у відповідному виді та формі внесення. На підставі такої інформації суб'єкт митного обслуговування формує послідовність дій із підготовки до митного оформлення іноземних інвестицій. Мова, наприклад, йде про визначення митного режиму, ідентифікування коду товару відповідно до УКТЗЕД, розрахунок митної вартості товару та, за необхідності митних платежів і податків, заповнення митних декларацій та іншої необхідної документації, отримання спеціальних сертифікатів і дозволів у інших органах, тощо. Таким чином, формується пакет заповнених та отриманих документів, який надалі передається для розгляду митними органами з метою митного оформлення іноземних інвестицій.

Наступний, *п'ятий етап* розробленої моделі митного обслуговування державно-приватного парт-

нерства пов'язаний із митним оформленням іноземних інвестицій, які вкладаються зарубіжним приватним партнером у об'єкти державно-приватного партнерства. Митне оформлення входить до компетенції митних органів та реалізовується працівниками їхніх спеціалізованих підрозділів. На підставі отриманих документів фахівці митних органів здійснюють перевірку наведених у них даних. Базовим документом, що подається митним декларантом до митних органів, є митна декларація, яка містить необхідну для митного оформлення та митного контролю інформацію щодо товару, його характеристик, мети та особливостей переміщення через кордон країни. Ключові засади реалізації процедури декларування визначені у Главі 40 Митного кодексу України [4]. На сьогодні ця технологія реалізовується практично лише в електронному вигляді, що передбачає використання електронної митної декларації й інших електронних документів та передавання їх до митних органів засобами електронного зв'язку. Відповідно до положень Митного кодексу України [4] залежно від цілей митного декларування можуть використовуватися декілька видів митних декларацій (декларація, заповнена у звичайному порядку, попередня, тимчасова та періодична, додаткова декларація), кожна з яких має своє призначення та відповідно визначає характер процедури декларування.

**В**арто зауважити, що ця процедура повинна здійснюватись у визначених законодавством місцях та у встановлені терміни. Надалі працівники митних органів здійснюють перевірку правильності та коректності заповнення поданої митної декларації та інших документів. На підставі результатів перевірки митний орган може прийняти подані документи для митного оформлення іноземних інвестицій або відмовити у їх прийнятті із наданням обґрунтованих причин такого відхилення. При цьому законодавством передбачено можливість виправлення допущених митним декларантом помилок у митній декларації за певних умов. У випадку прийняття митної декларації та супровідних до неї документів митні органи виконують необхідні митні формальності для випуску товарів у вигляді іноземних інвестицій. Вид, специфіка та порядок реалізації таких митних формальностей визначається умовами заявленого митного режиму, у який поміщені товари, що перетинають митний кордон країни. Відповідно до ст. 255 Митного кодексу України [4] митне оформлення повинно тривати впродовж 4 годин з моменту пред'явлення митному органу товарів, митної декларації та інших необхідних документів. За умов успішного здійснення усіх митних формальностей митне оформлення завершується проставлянням відповідних митних забезпечень та відміток на митній декларації та, за необхідності, на інших документах. У протилежному випадку митний орган ухвалює та передає митному декларанту рішення щодо відмови

в митному оформленні із обов'язковим зазначенням обґрунтованих підстав для такого відхилення.

У межах державно-приватного партнерства іноземний партнер або створена ним юридична особа можуть імпортувати та експортувати товари, які не є інвестиціями. За таких обставин необхідно забезпечити митне оформлення цих товарів, які переміщуються через кордон країни, на загальних підставах відповідно до умов адекватного митного режиму (*шостий етап*). Таким чином, аналогічно як і на двох попередніх етапах, митним декларантом формується пакет необхідних документів для митного оформлення, який передається на розгляд митним органам. Надалі митні органи здійснюють перевірку поданої документації та за відсутності зауважень реалізують низку митних формальностей для випуску товарів відповідно до заявленого митного режиму.

## ВИСНОВКИ

На сучасному етапі європейської інтеграції одним із ключових важелів структурного розвитку України є механізм державно-приватного партнерства, який на засадах об'єднання зусиль та ресурсів органів влади та бізнесу дає змогу вирішити пріоритетні завдання щодо модернізації інфраструктури в країні, поступу національної економіки, покращення соціального добробуту, реалізації інноваційних проривів. Водночас, в умовах фінансово-економічної нестабільності приватного бізнес-сектора, в Україні відбувається переорієнтація на пошук і залучення інвестицій іноземних суб'єктів господарювання для забезпечення успіху реалізації проектів державно-приватного партнерства. Привабливість таких проектів для зарубіжних бізнес-структур визначається умовами започаткування та ведення співпраці із державними та місцевими органами влади на їхній території. Одним із ключових чинників, що впливає на прийняття рішення іноземним підприємством про участь у конкурсі державно-приватного партнерства, є особливості митного обслуговування у країні державного партнера. На підставі огляду чинної нормативно-правової бази, що визначає митне обслуговування державно-приватного партнерства в Україні, ідентифіковано певні проблеми, пов'язані з відсутністю уніфікованого комплексного та завершеного бачення цього процесу. У результаті дослідження сформовано та обґрунтовано уніфіковану модель митного обслуговування державно-приватного партнерства за участі іноземного приватного партнера, що комплексно відображає механізм взаємодії між ключовими суб'єктами в логічно обґрунтованій послідовності етапів реалізації їхніх операцій. ■

## ЛІТЕРАТУРА

1. Закон України «Про державно-приватне партнерство» від 01.07.2010 р. № 2404-VI. URL: <https://zakon.rada.gov.ua/laws/show/2404-17>



2. Офіційний сайт Державної служби статистики України. URL: <http://www.ukrstat.gov.ua/>
3. **Редька Р.** Як розвивається ДПП у будівництві українських доріг // Новини компанії «Juscutum Legal Engineering». URL: <https://juscutum.com/ruslan-redka-yak-rozvivaetsya-dpp-u-bu/>
4. Митний кодекс України від 13.03.2012 р. № 4495-VI. URL: <http://zakon.rada.gov.ua/laws/show/4495-17>
5. «Порядок обліку осіб, які здійснюють операції з товарами»: затв. Наказом Міністерства фінансів України від 15.06.2015 р. № 552. URL: <https://zakon5.rada.gov.ua/laws/show/z0807-15>
6. Податковий кодекс України від 02.12.2010 р. № 2755-VI. URL: <https://zakon.rada.gov.ua/laws/show/2755-17>
7. Закон України «Про інвестиційну діяльність» від 08.09.1991 р. № 1560-XII. URL: <https://zakon.rada.gov.ua/laws/show/1560-12>
8. Закон України «Про режим іноземного інвестування» від 19.03.1996 р. № 93/96-ВР. URL: <https://zakon4.rada.gov.ua/laws/show/93/96-вр>

## REFERENCES

- [Legal Act of Ukraine] (1991). <https://zakon.rada.gov.ua/laws/show/1560-12>
- [Legal Act of Ukraine] (1996). <https://zakon4.rada.gov.ua/laws/show/93/96-вр>
- [Legal Act of Ukraine] (2010). <https://zakon.rada.gov.ua/laws/show/2404-17>
- [Legal Act of Ukraine] (2010). <https://zakon.rada.gov.ua/laws/show/2755-17>
- [Legal Act of Ukraine] (2012). <http://zakon.rada.gov.ua/laws/show/4495-17>
- [Legal Act of Ukraine] (2015). <https://zakon5.rada.gov.ua/laws/show/z0807-15>
- Ofitsiyniy sait Derzhavnoi sluzhby statystyky Ukrainy. <http://www.ukrstat.gov.ua/>
- Redka, R. "Yak rozvyvaietsia DPP u budivnytstvi ukrain-skykh dorih" [How the PPP is developing in the construction of Ukrainian roads]. Novyny kompanii «Juscutum Legal Engineering». <https://juscutum.com/ruslan-redka-yak-rozvivaetsya-dpp-u-bu/>

УДК 339.52:330.341.2(477)  
 JEL: C10; F13; F17; F53; F55; O43; O52

## ГЛОБАЛЬНА ІНСТИТУЦІОНАЛІЗАЦІЯ В МЕЖАХ СОТ ЯК ЧИННИК ЗРОСТАННЯ ЗОВНІШНЬОЇ ТОРГІВЛІ УКРАЇНИ

©2019 **ШОЛОМ А. С., КАЗАКОВА Н. А.**

УДК 339.52:330.341.2(477)  
 JEL: C10; F13; F17; F53; F55; O43; O52

### **Шолом А. С., Казакова Н. А. Глобальна інституціоналізація в межах СОТ як чинник зростання зовнішньої торгівлі України**

З моменту заснування понад 20 років тому Світової організації торгівлі (СОТ) як основної інституціоналізуючої сили у сфері торгівлі країни, що розвиваються, намагалися домогтися спеціального визнання та ставлення в рамках багатосторонньої системи з метою вирішення власних структурних і системних проблем. Проте вплив глобальної інституціоналізації в межах СОТ на зовнішню торгівлю країн-членів залишається дискусійним. Предметом дослідження статті є вплив глобальної інституціоналізації в межах СОТ на зовнішньоторговельні потоки України. Мета статті полягає в оцінці впливу глобальної інституціоналізації в рамках СОТ на зовнішню торгівлю України та розробці дорожньої карти для вдосконалення національного інституційного середовища. Основним методом є гравітаційне моделювання. Індекс економічної свободи Фонду «Спадщина», індекс глобальної конкурентоспроможності Світового економічного форуму та світові показники Світового банку використовуються в побудованих моделях окремо як інституційні змінні. Усі моделі також містять фіктивні змінні, які вказують на членство в СОТ або РТУ двох країн. Вибірка включає всі країни, які протягом останніх 20 років були торговельними партнерами України. Було отримано такі результати: побудовано 6 гравітаційних моделей, що дозволило розрахувати можливий відсоток зростання українського експорту завдяки наблизенню інституційних змінних України до середньоєвропейського рівня та розробити дорожню карту для вдосконалення національного інституційного середовища. Обчислений відсоток збільшення свідчить про те, що глобальна інституціоналізація в межах СОТ може мати позитивний вплив на зовнішньоторговельні потоки України, а гравітаційне моделювання може допомогти визначити, як покращити національне інституційне середовище України.

**Ключові слова:** глобальна інституціоналізація, інституції, національне інституціональне середовище, Світова організація торгівлі (СОТ), зовнішня торгівля, Україна.

**DOI:**

**Рис.:** 1. **Формул.:** 4. **Бібл.:** 22.

**Шолом Аліна Сергіївна** – старший викладач кафедри міжнародних економічних відносин, Харківський національний університет ім. В. Н. Каразіна (пл. Свободи, 4, Харків, 61022, Україна)

**E-mail:** [sholom@karazin.ua](mailto:sholom@karazin.ua)

**ORCID:** <https://orcid.org/0000-0002-8471-5753>

**Researcher ID:** [https://www.researchgate.net/profile/Alina\\_Sholom2](https://www.researchgate.net/profile/Alina_Sholom2)

**Казакова Надія Артурівна** – кандидат географічних наук, доцент, завідувачка кафедри міжнародних економічних відносин, Харківський національний університет ім. В. Н. Каразіна (пл. Свободи, 4, Харків, 61022, Україна)

**E-mail:** [n.a.kazakova@karazin.ua](mailto:n.a.kazakova@karazin.ua)

**ORCID:** <https://orcid.org/0000-0002-2455-7503>

**Researcher ID:** [https://www.researchgate.net/profile/Nadezhda\\_Kazakova](https://www.researchgate.net/profile/Nadezhda_Kazakova)