

### МАТЕРИАЛЫ К ФЛОРЕ ПРЕДВОЛЖЬЯ САМАРСКОЙ, УЛЬЯНОВСКОЙ ОБЛАСТЕЙ И РЕСПУБЛИКИ ТАТАРСТАН

В.М. Васюков, С.А. Сенатор, Е.Г. Зибзеев, А.Ю. Королюк, С.В. Саксонов

**Резюме.** Представлены результаты флористического обследования 9 географических пунктов, расположенных на территории Среднего Поволжья. Выявлено произрастание 765 видов сосудистых растений, в том числе новых для Самарской (*Scorzonera* × *glastifolia*), Ульяновской (*Carex humilis*, *Chamaecytisus borysthenticus*, *Galium praeboreale*, *Hieracium filifolium*, *Koeleria valdevestita*, *Vincetoxicum cretaceum*) областей и Республики Татарстан (*Alchemilla nemoralis*, *Koeleria spryginii*). Обнаружены местонахождения 14 видов, занесенных в Красную книгу Российской Федерации (2008): *Anthemis trotzkiana*, *Artemisia salsoloides*, *Astragalus zingeri*, *Cephalanthera rubra*, *Cypripedium calceolus*, *Fritillaria ruthenica*, *Hedysarum grandiflorum*, *H. razoumowianum*, *Iris aphylla*, *I. pumila*, *Koeleria sclerophylla*, *Stipa pennata*, *S. pulcherrima*, *S. zaleskyi*.

**Ключевые слова:** флора, сосудистые растения, редкие виды, Среднее Поволжье

**Благодарности.** Работа выполнена в рамках государственных заданий Министерства образования и науки РФ № АААА-А17-117112040039-7 и № АААА-А17-117112040040-3. Авторы благодарят за помощь в определении растений д.б.н. В.И. Дорофеева (Санкт-Петербург) и к.б.н. А.В. Чкалова (Нижний Новгород).

**Для цитирования:** Васюков В.М., Сенатор С.А., Зибзеев Е.Г., Королюк А.Ю., Саксонов С.В. Материалы к флоре Предволжья Самарской, Ульяновской областей и Республики Татарстан. *Фиторазнообразие Восточной Европы*. 2019. Т. XIII, № 3. С. 276–289. doi: 10.24411/2072-8816-2019-10053

**Поступила в редакцию:** 17.10.2019 **Принято к публикации:** 01.11.2019

© 2019 Васюков В.М. и др.

*Васюков Владимир Михайлович*, канд. биол. наук, н.с. лаб. проблем фиторазнообразия, Институт экологии Волжского бассейна РАН; 445003, Россия, Тольятти, ул. Комзина, 10; vvasjukov@yandex.ru; *Сенатор Степан Александрович*, канд. биол. наук, с.н.с. лаб. проблем фиторазнообразия, Институт экологии Волжского бассейна РАН; stsenator@yandex.ru; *Зибзеев Евгений Григорьевич*, канд. биол. наук, с.н.с., зав. лаб. экологии и геоботаники, Центральный сибирский ботанический сад СО РАН; 630090, Россия, Новосибирск, ул. Золотодолинская, 101; egzibzeev@gmail.com; *Королюк Андрей Юрьевич*, докт. биол. наук, г.н.с. лаб. экологии и геоботаники, Центральный сибирский ботанический сад СО РАН; akorolyuk@ Rambler.ru; *Саксонов Сергей Владимирович*, докт. биол. наук, проф., директор, Институт экологии Волжского бассейна РАН; svсахonoff@yandex.ru

**Abstract.** The results of the floristic survey of 9 geographical points located on the territory of Middle Volga Region are presented. A total of 765 vascular plant species were found including new ones for Samara (*Scorzonera* × *glastifolia*), Ulyanovsk (*Carex humilis*, *Chamaecytisus borysthenticus*, *Galium praeboreale*, *Hieracium filifolium*, *Koeleria valdevestita*, *Vincetoxicum cretaceum*) regions and the Republic of Tatarstan (*Alchemilla nemoralis*, *Koeleria spryginii*). The authors found the location of 14 species listed in the Red Book of Russian Federation (2008): *Anthemis trotzkiana*, *Artemisia salsoloides*, *Astragalus zingeri*, *Cephalanthera rubra*, *Cypripedium calceolus*, *Fritillaria ruthenica*, *Hedysarum grandiflorum*, *H. razoumowianum*, *Iris aphylla*, *I. pumila*, *Koeleria sclerophylla*, *Stipa pennata*, *S. pulcherrima*, *S. zaleskyi*.

**Key words:** flora, vascular plants, rare species, Middle Volga Region

**Acknowledgements.** The work was performed in the framework of the state assignment by the Ministry of Education and Science of the Russian Federation, projects No. АААА-А18-118012690099-2 and АААА-А17-117112040040-3. The authors are grateful for the help in determining the plants V.I. Dorofeev (Saint Petersburg) and A.V. Czakalov (Nizhniy Novgorod).

**For citation:** Vasjukov V.M., Senator S.A., Zibzeev E.G., Korolyuk A.Y., Saksonov S.V. 2019. Materials for the flora of Samara, Ulyanovsk regions and the Republic of Tatarstan. *Phytodiversity of Eastern Europe*. XIII(3): 276–289. doi: 10.24411/2072-8816-2019-10053

**Received:** 17.10.2019 **Accepted for publication:** 01.11.2019

Vladimir M. Vasjukov

Institute of Ecology of the Volga River basin of the Russian Academy of Sciences; 10, Komzina Str., Togliatti, 445003,

Russia; vvasjukov@yandex.ru

Stepan A. Senator

Institute of Ecology of the Volga River basin of the Russian Academy of Sciences; stsenator@yandex.ru

Eugeny G. Zibzeev

Central Siberian Botanical Garden of Siberian Branch of Russian Academy of Sciences; 101, Zolotodolinskaya Str., Novosibirsk, 630090, Russia; egzibzeev@gmail.com

Andrew Y. Korolyuk

Central Siberian Botanical Garden of Siberian Branch of Russian Academy of Sciences; akorolyuk@rambler.ru

Sergej V. Saksonov

Institute of Ecology of the Volga River basin of Russian Academy of Sciences; svsaksonoff@yandex.ru

В результате флористических и фитоценологических исследований, осуществленных в июне 2019 г., нами обследован ряд пунктов на территории центральной части Приволжской возвышенности и выявлено 765 видов сосудистых растений, в том числе новые для Самарской области – *Scorzonera* × *glastifolia* Willd.; для Ульяновской области – *Carex humilis* Leyss., *Chamaecytisus borysthenicus* (Gruner) Klásk., *Galium praeboleale* Klokov, *Hieracium filifolium* Üksip, *Koeleria valdevestita* (Domin) Tzvelev, *Vincetoxicum cretaceum* (Pobed.) Wissjul.; для Республики Татарстан – *Alchemilla nemoralis* Alechin, *Koeleria spryginii* Tzvelev.

Флористические списки составлены для следующих пунктов (рис.):

[1] N 53.49584°, E 49.0086°, Самарская обл., Шигонский р-н, северные окр. с. Климовка, гора Гусиха, Гурьев овраг, меловые обнажения, дубрава, овраг с водотоком, 3.VI.2019 (список дополнен сведениями от 2006 г. и 26.V.2010), всего зарегистрировано 492 вида;

[2] N 53.69730°, E 48.82735°, Самарская обл., Шигонский р-н, окр. с. Подвалье, левый берег р. Акташка, памятник природы «Подвальские террасы», мергелисто-меловые обнажения, лугово-степные склоны, берега водотоков, залив Куйбышевского водохранилища, скотопогонные тропы, засоленные луга, сосновые посадки, 4–5.VI.2019 (список дополнен сведениями от 27.V.2010), 390 видов;

[3] N 54.67462°, E 48.56992°, Респ. Татарстан, Щучьи горы, Тетюшский р-н, юго-восточные окр. с. Тюкаши, дубово-липовый лес (22 кв. Тархановского леса), лесные поляны и опушки, пруд, берег пруда, 7–8.VI.2019, 220 видов;

[4] N 54.53562°, E 47.49709°, Ульяновская обл., Майнский р-н, к северу от с. Новые Маклауши, правый берег р. Маклаушка, степные склоны, мергелисто-меловые обнажения, сосновый лес, берег реки, балка с ручьем, 8.VI.2019, 222 вида;

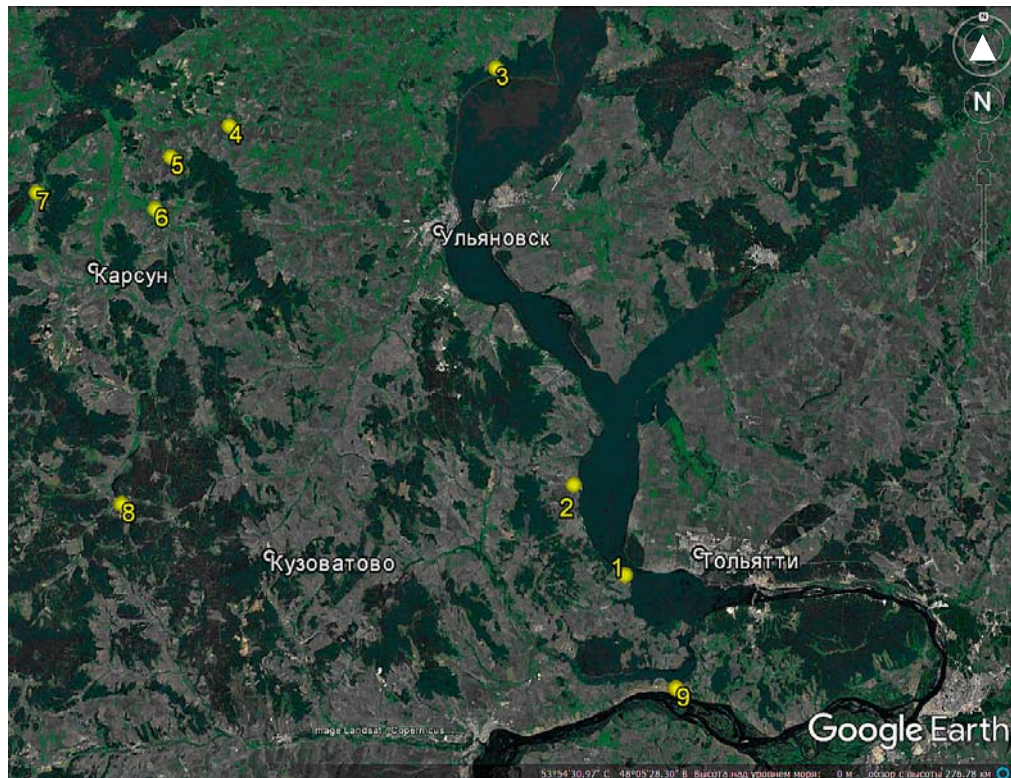
[5] N 54.45990°, E 47.26585°, Ульяновская обл., Сурский р-н, окр. с. Красная Якла, правый берег р. Якла, мергелисто-меловые обнажения, степные склоны, 9.VI.2019, 99 видов;

[6] N 54.33544°, E 47.21123°, Ульяновская обл., Карсунский р-н, окр. с. Белозерье, правый берег р. Урень, меловые обнажения, степные склоны, луга, берег ручья, 9–10.VI.2019, 211 видов;

[7] N 54.37186°, E 46.73759°, Ульяновская обл., Карсунский р-н, окр. с. Кадышево, правый берег р. Сура, сосновый лес, луга и ольшаник в долине реки, песчаные поляны, мергелисто-меловые обнажения, степные склоны, 10–11.VI.2019, 344 вида;

[8] N 53.65619°, E 47.12196°, Ульяновская обл., г. Барыш, ул. Бебеля, обочины дорог, лесополоса, 13.VI.2019, 110 видов;

[9] N 53.24814°, E 49.18068°, Самарская обл., Сызранский р-н, с. Переволоки, обочины дорог, придорожные луговины, 14.VI.2019, 95 видов.



**Рис.** Космический снимок района исследований (источник: Google Earth, дата обращения: 17.10.2019). Обозначения обследованных пунктов см. в тексте

**Fig.** Satellite image of the study area (source: Google Earth, accessed: 17.10.2019). The symbols of the surveyed points see in the text

Среди обнаруженных видов 14 занесены в Красную книгу Российской Федерации (2008): *Anthemis trotzkiana* Claus ex Bunge, *Artemisia salsoloides* Willd., *Astragalus zingeri* Korsh., *Cephalanthera rubra* (L.) Rich., *Cypripedium calceolus* L., *Fritillaria ruthenica* Wikst., *Hedysarum grandiflorum* Pall., *Hedysarum razoumowianum* Helm et Fisch. ex DC., *Iris aphylla* L., *Iris pumila* L., *Koeleria sclerophylla* P.A. Smirn., *Stipa pennata* L. s.str., *Stipa pulcherrima* K. Koch, *Stipa zalesskyi* Wilensky ex Grossh.

Гербарные образцы собраны авторами и хранятся в Институте экологии Волжского бассейна РАН (PVB); дублиеты переданы в Московский государственный университет им. М.В. Ломоносова (Гербарий им. Д.П. Сырейщикова – MW).

Номенклатура и объемы таксонов преимущественно стандартизированы по «Plants of the World online» (<http://plantsoftheworldonline.org>).

#### СПИСОК СОСУДИСТЫХ РАСТЕНИЙ

##### ACERACEAE

*Acer negundo* L.: 1, 2, 3, 4, 6, 7, 8

*Acer platanoides* L.: 1, 2, 3, 4

*Acer tataricum* L.: 1, 7

##### ADOXACEAE

*Adoxa moschatellina* L.: 3, 7

##### ALISMATACEAE

*Alisma plantago-aquatica* L.: 1, 3, 4

*Sagittaria sagittifolia* L.: 1, 7

##### ALLIACEAE

*Allium cretaceum* N. Friesen et Seregin: 1, 2, 4, 5, 6, 7

*Allium fistulosum* L.: 8

*Allium lineare* L.: 1, 2

*Allium oleraceum* L.: 7

*Allium rotundum* L.: 7, 9

*Allium strictum* Schrad.: 1, 2, 4

##### AMARANTHACEAE

*Amaranthus retroflexus* L.: 2, 3, 9

## APIACEAE

- Aegopodium podagraria* L.: 1, 2, 3, 4, 7  
*Angelica archangelica* L.: 1, 2, 7  
*Angelica sylvestris* L.: 2, 7  
*Anthriscus sylvestris* (L.) Hoffm.: 1, 3, 4, 7  
*Bupleurum falcatum* L.: 1, 4, 5, 6, 7  
*Carum carvi* L.: 3, 4, 7, 8  
*Cenolophium denudatum* (Fisch. ex Hornem.) Tutin: 7  
*Chaerophyllum prescottii* DC.: 1  
*Conium maculatum* L.: 1, 7, 9  
*Eryngium planum* L.: 1, 2, 4, 5, 6, 7, 9  
*Falcaria vulgaris* Bernh.: 1, 2, 5, 7, 9  
*Heracleum sibiricum* L.: 1, 6, 7, 8  
*Laser trilobum* (L.) Borkh.: 1  
*Oenanthe aquatica* (L.) Poir.: 1, 3  
*Ostericum palustre* (Besser) Besser: 1  
*Pastinaca sylvestris* Mill.: 1, 3, 8  
*Pimpinella nigra* Mill.: 1, 2, 4, 5, 6, 7, 8  
*Pimpinella titanophila* Woronow: 1, 2, 4, 5, 6  
*Silaum silaus* Schinz et Thell.: 9  
*Seseli annuum* L.: 2, 5, 6, 7  
*Seseli libanotis* (L.) W.D.J. Koch: 1, 2, 3, 4, 6, 7, 8  
*Sium latifolium* L.: 2  
*Sium sisaroides* DC.: 2, 6  
*Torilis japonica* (Houtt.) DC.: 1  
*Trinia multicaulis* (Poir.) Schischk.: 1  
*Xanthoselinum alsaticum* (L.) Schur: 1, 4, 7

## ARISTOLOCHIACEAE

- Aristolochia clematidis* L.: 1, 2, 4, 7  
*Asarum europaeum* L.: 1, 3

## ASCLEPIDACEAE

- Vincetoxicum cretaceum* (Pobed.) Wissjul.: 6  
*Vincetoxicum stepposum* (Pobed.) Á. et D. Löve: 1, 2, 5, 7

## ASPARAGACEAE

- Asparagus officinalis* L.: 7  
*Asparagus polyphyllus* Steven ex Ledeb.: 1, 2, 5, 6, 7, 9

## ASTERACEAE

- Achillea collina* (Wirtg.) Backer ex Heimerl: 1, 2, 4, 5, 6, 7  
*Achillea millefolium* L. s.str.: 3, 7, 8, 9  
*Achillea nobilis* L.: 1, 2, 7, 8, 9  
*Anthemis subtinctoria* Dobrocz.: 1, 2, 4, 5, 7

- Anthemis trozkiana* Claus ex Bunge: 1  
*Antennaria dioica* (L.) Gaertn.: 1  
*Arctium lappa* L.: 1, 3, 4, 7, 8, 9  
*Arctium tomentosum* Mill.: 1, 2, 3, 4, 6, 7, 8  
*Artemisia abrotanum* L.: 1, 9  
*Artemisia absinthium* L.: 1, 2, 3, 5, 6, 7, 8, 9  
*Artemisia armeniaca* Lam.: 4  
*Artemisia austriaca* Jacq.: 1, 2, 4, 6, 7, 9  
*Artemisia campestris* L. s.str.: 1, 7  
*Artemisia latifolia* Ledeb.: 1, 2, 4  
*Artemisia marschalliana* Spreng.: 6, 7, 8  
*Artemisia nitrosa* Weber ex Stechm.: 2  
*Artemisia pontica* L.: 1  
*Artemisia salsoloides* Willd.: 1  
*Artemisia santonica* L.: 2  
*Artemisia sericea* Weber ex Stechm.: 1, 4  
*Artemisia sieversiana* Ehrh. ex Willd.: 1, 8  
*Artemisia vulgaris* L.: 1, 2, 3, 4, 6, 7, 8, 9  
*Aster amellus* L.: 2, 4, 5, 6, 7  
*Aster bessarabicus* Bernh. ex Rchb.: 1  
*Bidens cernua* L.: 1  
*Bidens frondosa* L.: 1, 7  
*Bidens tripartita* L.: 1  
*Carduus acanthoides* L.: 2, 3, 4, 6, 7, 8, 9  
*Carduus crispus* L.: 1, 2, 6, 9  
*Carduus thoermeri* Weinm.: 1, 2, 4  
*Carlina biebersteinii* Bernh. ex Hornem.: 2, 5, 6  
*Centaurea apiculata* Ledeb.: 1, 2, 4, 7, 8  
*Centaurea cyanus* L.: 1  
*Centaurea jacea* L.: 3, 7, 8  
*Centaurea pseudomaculosa* Dobrocz.: 1, 2, 5, 6, 7  
*Centaurea pseudophrygia* C.A. Mey.: 1  
*Centaurea ruthenica* Lam. [*Rhaponticoides ruthenica* (Lam.) M.V. Agab. et Greuter]: 1, 4, 6  
*Cichorium intybus* L.: 2, 3, 5, 6, 7, 8, 9  
*Cirsium canum* (L.) All.: 4, 6  
*Cirsium esculentum* (Siev.) C.A. Mey.: 2  
*Cirsium incanum* (S.G. Gmel.) Fisch. ex M. Bieb.: 2, 3, 4, 7  
*Cirsium oleraceum* (L.) Scop.: 1, 2  
*Cirsium palustre* (L.) Scop.: 7  
*Cirsium serrulatum* (M. Bieb.) Fisch.: 2, 4, 6  
*Cirsium setosum* (Willd.) Besser: 1, 2, 3, 4, 6, 7, 9  
*Cirsium vulgare* (Savi) Ten.: 1

- Conyza canadensis* (L.) Cronquist: 1, 2, 7, 8,  
 9  
*Crepis praemorsa* (L.) Tausch: 1  
*Crepis sibirica* L.: 1  
*Crepis tectorum* L.: 1, 7  
*Cyclachaena xanthiifolia* (Nutt.) Fresen.: 1, 2,  
 9  
*Echinops sphaerocephalus* L.: 1, 2, 3, 4, 7, 9  
*Echinops tataricus* Knjaz.: 1, 2, 4, 5, 6, 7  
*Echinops sphaerocephalus* L. × *E. tataricus*  
 Knjaz.: 1, 7  
*Erigeron acris* L. s.str.: 7  
*Erigeron podolicus* Besser: 1  
*Eupatorium cannabinum* L.: 1, 2, 3, 7  
*Galatella biflora* (L.) Nees: 1, 6  
*Galatella rossica* Novopokr.: 1  
*Galatella villosa* (L.) Rchb. f.: 1  
*Gnaphalium rossicum* Kirp.: 2  
*Helianthus annuus* L.: 2  
*Helichrysum arenarium* (L.) Moench: 1  
*Hieracium filifolium* Üksip: 7  
*Hieracium robustum* Fr.: 2  
*Hieracium umbellatum* L.: 1, 4, 7  
*Hieracium virosum* Pall.: 1  
*Inula aspera* Poir.: 5, 6  
*Inula britannica* L.: 1, 9  
*Inula helenium* L.: 2, 4, 6, 7  
*Inula hirta* L.: 2, 6, 7  
*Inula salicina* L.: 1, 2  
*Jacobaea erucifolia* (L.) G. Gaertn., B. Mey. et  
 Scherb.: 6, 9  
*Jacobaea schwetzwii* (Korsh.) Tatanov et  
 Vasjukov [*Senecio schwetzwii* Korsh.]: 2, 4, 5,  
 6, 7  
*Jacobaea vulgaris* (L.) G. Gaertn.: 1, 2, 4, 5, 6,  
 7  
*Jurinea arachnoidea* Bunge: 1, 2  
*Jurinea charcoviensis* Klokov: 7  
*Jurinea ledebourii* Bunge: 1, 2, 5, 6  
*Lactuca serriola* L.: 1, 2, 3, 7, 8, 9  
*Lapsana communis* L.: 1  
*Lepidotheca suaveolens* Nutt.: 1, 8  
*Leucanthemum irtutianum* Turcz. ex DC.: 1,  
 2, 3, 4, 6, 7  
*Mulgedium tataricum* (L.) DC.: 1, 2, 3, 7, 8, 9  
*Omalotheca sylvatica* (L.) Sch. Bip. et  
 F.W. Schultz: 2  
*Onopordum acanthium* L.: 1, 2, 7  
*Petasites spurius* (Retz.) Rchb.: 2, 7  
*Picris hieracioides* L.: 1, 3, 4, 6, 7  
*Pilosella cymigera* (Rcnb.) Arv.-Touv.: 7  
*Pilosella densiflora* (Tausch) Soják: 4, 6, 7  
*Pilosella echiioides* (Lumn.) F.W. Schultz et  
 Sch. Bip.: 1, 2, 3, 6, 7  
*Pilosella officinarum* Vaill.: 1, 2, 5, 6, 7  
*Pilosella praealta* (Gochnat) F.W. Schultz et  
 Sch. Bip.: 2, 5, 6, 7  
*Ptarmica cartilaginea* Ledeb. ex Rchb.: 1  
*Psephellus carbonatus* (Klokov) Greuter: 1,  
 2, 4, 5, 6, 7  
*Psephellus sumensis* (Kalen.) Greuter: 7  
*Pyrethrum corymbosum* (L.) Scop.: 1  
*Scorzonera austriaca* Willd.: 2, 7  
*Scorzonera ensifolia* M. Bieb.: 7  
*Scorzonera* × *glastifolia* Willd.: 2  
*Scorzonera purpurea* L.: 1, 4, 6, 7  
*Scorzonera stricta* Hornem.: 1, 2, 4  
*Scorzonera taurica* M. Bieb.: 2  
*Scorzoneroides autumnalis* (L.) Moench  
 [*Leontodon autumnalis* L.]: 1  
*Serratula cardunculus* (Pall.) Schischk.: 2  
*Serratula coronata* L.: 1  
*Solidago virgaurea* L.: 1, 2, 7  
*Sonchus arvensis* L.: 1, 7  
*Sonchus oleraceus* L.: 9  
*Sonchus palustris* L.: 6  
*Tanacetum millefolium* (L.) Tzvelev: 2  
*Tanacetum sclerophyllum* (Krasch.) Tzvelev:  
 1, 2  
*Tanacetum vulgare* L.: 1, 2, 3, 4, 6, 7, 8, 9  
*Taraxacum bessarabicum* (Hornem.) Hand.-  
 Mazz.: 2  
*Taraxacum erythrospermum* Andrz. ex Besser  
 s.l.: 1, 2, 4, 5, 6, 7  
*Taraxacum officinale* F.H. Wigg. s.l.: 1, 2, 3, 4,  
 5, 6, 7, 8, 9  
*Taraxacum serotinum* (Waldst. et Kit.) Poir.:  
 2, 6, 7  
*Tephrosieris integrifolia* (L.) Holub: 2  
*Tragopogon major* Jacq.: 1, 2, 5, 7, 8, 9  
*Tragopogon podolicus* (Besser ex DC.)  
 S.A. Nikitin: 2  
*Tripleurospermum inodorum* (L.) Sch. Bip.:  
 1, 2, 3, 6, 7, 8, 9  
*Trommsdorffia maculata* (L.) Bernh.: 1, 2, 6  
*Tussilago farfara* L.: 1, 2, 3, 4, 6, 8

*Xanthium albinum* (Widder) Scholz et Su-  
kopp: 1, 2, 8

## ATHYRIACEAE

*Athyrium felix-femina* (L.) Roth: 1, 7

## BALSAMINACEAE

*Impatiens noli-tangere* L.: 1, 7

## BETULACEAE

*Alnus glutinosa* (L.) Gaertn.: 1, 2, 3, 7, 8

*Betula krylovii* G.V. Krylov: 1, 2

*Betula pendula* Roth: 2, 3, 7, 8

*Corylus avellana* L.: 1, 3, 4, 7

## BORAGINACEAE

*Asperugo procumbens* L.: 1, 9

*Cynoglossum officinale* L.: 1, 2, 3, 4, 5, 6, 7, 9

*Echium russicum* S.G. Gmel.: 1

*Echium vulgare* L.: 7, 8

*Hackelia deflexa* (Wahlenb.) Opiz: 1

*Lappula squarrosa* (Retz.) Dumort.: 2, 4, 6, 8

*Lappula stricta* (Ledeb.) Gürke: 1, 2

*Lithospermum officinale* L.: 1, 2, 6, 7

*Myosotis cespitosa* Schultz: 2

*Myosotis micrantha* Pall. ex Lehm.: 7

*Myosotis popovii* Dobroc.: 1

*Nonea rossica* Steven: 1, 2, 3, 4, 5, 6, 7

*Onosma volgensis* Dobroc.: 1, 4, 5, 6, 7

*Pulmonaria angustifolia* L.: 1, 2

*Pulmonaria mollis* Wulfen ex Hornem.: 3

*Pulmonaria obscura* Dumort.: 1, 3, 4

*Strophostoma sparsiflorum* (J.C. Mikan ex  
Pohl) Turcz.: 1, 2, 3, 7, 9

*Symphytum officinale* L.: 1, 6

## BOTRYCHIACEAE

*Botrychium lunaria* (L.) Sw.: 1

## BRASSICACEAE

*Alliaria petiolata* (M. Bieb.) Cavara et Grand:  
1, 3, 7

*Alyssum desertorum* Stapf: 2

*Alyssum lenense* Adams: 2, 6

*Alyssum tortuosum* Waldst. et Kit.: 2

*Arabidopsis thaliana* (L.) Heynh.: 1

*Arabis recta* Vill.: 2, 6

*Arabis pendula* L.: 1, 3

*Barbarea arcuata* (Opiz ex J. et C. Presl)  
Rchb.: 1

*Berteroa incana* (L.) DC.: 1, 2, 3, 4, 7, 8

*Bunias orientalis* L.: 1, 2, 3, 4, 6, 7, 8

*Camelina microcarpa* Andr. ex DC.: 2

*Camelina sylvestris* Wallr.: 8

*Capsella bursa-pastoris* (L.) Medik.: 1, 2, 3, 4,  
7, 8, 9

*Cardamine amara* L.: 1, 2, 4, 7

*Cardamine impatiens* L.: 1, 3

*Cardaria draba* (L.) Desv.: 1, 2, 8, 9

*Chorispora tenella* (Pall.) DC.: 1

*Clausia aprica* (Stephan ex Willd.) Korn.-  
Trotzky: 1, 2, 6

*Conringia orientalis* (L.) C. Presl: 1

*Crambe tataria* Sebeyk: 6

*Descurainia sophia* (L.) Webb ex Prantl: 1, 2,  
3, 6, 7, 8

*Draba nemorosa* L.: 1, 2

*Erucastrum armoracioides* Litv.: 2, 6, 7

*Erysimum canescens* Roth: 4, 5, 6, 7

*Erysimum cheiranthoides* L.: 1, 7, 8

*Euclidium syriacum* (L.) W.T. Aiton: 2

*Lepidium densiflorum* Schrad.: 7, 8, 9

*Lepidium latifolium* L.: 2

*Lepidium ruderales* L.: 1, 2

*Meniocus linifolius* (Willd.) DC.: 1, 2, 6

*Raphanus raphanistrum* L.: 1

*Rorippa anceps* (Wahlenb.) Rchb.: 2, 3

*Rorippa brachycarpa* Hayek: 2

*Rorippa palustris* (L.) Besser: 2

*Sinapis arvensis* L.: 2

*Sisymbrium loeselii* L.: 1, 2, 3, 4, 7, 9

*Sisymbrium polymorphum* (Murray) Roth:  
1, 4, 5

*Syrenia montana* (Pall.) Klokov: 7

*Thlaspi arvense* L.: 1, 2, 6, 8, 9

*Turritis glabra* L.: 1

## BUTOMACEAE

*Butomus umbellatus* L.: 1, 2

## CAMPANULACEAE

*Adenophora lilifolia* Ledeb.: 1

*Campanula bononiensis* L.: 1, 4, 7

*Campanula latifolia* L.: 3

*Campanula persicifolia* L.: 1, 6

*Campanula patula* L.: 7

*Campanula rapunculoides* L.: 1, 3, 7

*Campanula sibirica* L.: 1, 2, 4, 5, 7

*Campanula trachelium* L.: 1, 3

*Campanula wolgensis* P.A. Smirn.: 2, 3, 4, 6, 7

## CANNABACEAE

- Cannabis ruderalis* Janisch.: 1  
*Humulus lupulus* L.: 1, 2, 3, 6, 7, 8, 9

## CAPRIFOLIACEAE

- Lonicera xylosteum* L.: 1, 3, 4, 7

## CARYOPHYLLACEAE

- Alsine media* L.: 1, 3, 4  
*Arenaria viscida* Loisel.: 1, 2, 3, 7  
*Carpophora viscosa* (L.) Tzvelev: 2  
*Cerastium holosteoides* Fr.: 1, 3, 8  
*Coccyganthe flos-cuculi* (L.) Rchb.: 4  
*Cucubalus baccifer* L.: 7  
*Dianthus borbasii* Vandas: 2, 4, 5, 6, 7  
*Dianthus krylovianus* Juz.: 7  
*Eremogone biebersteinii* (Schltdl.) Holub: 2, 4, 6  
*Eremogone longifolia* (M. Bieb.) Fenzl: 1  
*Eremogone micradenia* (P.A. Smirn.) Ikonn.: 2, 4  
*Gypsophila juzepczukii* Ikonn.: 1  
*Gypsophila paniculata* L.: 7, 8  
*Gypsophila volgensis* Krasnova: 2, 4, 5, 6, 7  
*Malachium aquaticum* (L.) Fr.: 1, 2, 3, 7, 8  
*Melandrium album* (Mill.) Garcke: 1, 2, 3, 4, 7  
*Moehringia lateriflora* (L.) Fenzl: 4  
*Moehringia trinervia* (L.) Clairv.: 1, 3, 7  
*Oberna behen* (L.) Ikonn.: 1, 7  
*Otites borysthenicus* (Gruner) Klokov: 1, 7  
*Otites chersonensis* (Zapal.) Klokov: 2  
*Otites sibiricus* (L.) Raf.: 6, 7  
*Otites wolgensis* (Hornem.) Grossh.: 2  
*Psammophiliella muralis* (L.) Ikonn.: 3, 7  
*Saponaria officinalis* L.: 1, 3, 8  
*Silene chlorantha* (Willd.) Ehrh.: 6  
*Silene nutans* L.: 1, 4, 7  
*Silene tatarica* (L.) Pers.: 7  
*Stellaria graminea* L.: 3  
*Stellaria holostea* L.: 1, 3, 4  
*Stellaria subulata* Boeber ex D.F.K. Schltdl.: 1, 4, 7  
*Viscaria vulgaris* Ruhl.: 1, 7

## CELASTRACEAE

- Euonymus verrucosus* Scop.: 1, 3, 4

## CERATOPHYLLACEAE

- Ceratophyllum demersum* L.: 3

## CHENOPODIACEAE

- Atriplex patula* L.: 3, 9  
*Atriplex prostrata* Boucher ex DC.: 1, 2, 3, 7  
*Atriplex sagittata* Borkh.: 1, 7  
*Atriplex tatarica* L.: 1, 2, 8, 9  
*Axyris amaranthoides* L.: 1  
*Bassia prostrata* (L.) Beck: 1, 2, 6, 7  
*Blitum virgatum* L.: 2, 6  
*Ceratocarpus arenarius* L.: 1, 2  
*Chenopodium hybridum* (L.) S. Fuentes, Uotila et Borsch: 1, 9  
*Chenopodium album* L.: 1, 2, 3, 6, 7, 8, 9  
*Krascheninnikovia ceratoides* (L.) Gueldenst.: 1, 2, 6, 7  
*Oxybasis glauca* (L.) S. Fuentes, Uotila et Borsch: 1  
*Oxybasis rubra* (L.) S. Fuentes, Uotila et Borsch: 2  
*Salsola tragus* L.: 1  
*Sedobassia sedoides* (Schrad.) Freitag et G. Kadereit: 1, 2, 9

## CYSTOPTERIDACEAE

- Cystopteris fragilis* (L.) Bernh.: 1

## CONVALLARIACEAE

- Convallaria majalis* L.: 1, 2, 3, 4, 8  
*Polygonatum multiflorum* (L.) All.: 1, 3  
*Polygonatum odoratum* (Mill.) Druce: 1, 6

## CONVOLVULACEAE

- Calystegia sepium* (L.) R. Br.: 1, 2, 7  
*Convolvulus arvensis* L.: 1, 2, 3, 4, 5, 7, 9

## CRASSULACEAE

- Hylotelephium stepposum* (Boriss.) Tzvelev: 1  
*Sedum acre* L.: 1, 7

## CUCURBITACEAE

- Echinocystis lobata* (Michx.) Torr. et A. Gray: 1, 2

## CUSCUTACEAE

- Cuscuta lupuliformis* Krock.: 4

## CYPERACEAE

- Bolboschoenus maritimus* (L.) Palla: 1, 2  
*Bolboschoenus planiculmis* (F. Schmidt) T.V. Egorova: 2  
*Carex acuta* L.: 2, 4, 7, 8  
*Carex acutiformis* Ehrh.: 2

- Carex caryophyllea* Latourr.: 7  
*Carex digitata* L.: 1  
*Carex hirta* L.: 2, 3, 4, 7  
*Carex leporina* L.: 1, 2  
*Carex montana* L.: 1  
*Carex pallescens* L.: 3  
*Carex pediformis* C.A. Mey.: 1, 4, 5, 7  
*Carex pilosa* Scop.: 1, 3  
*Carex praecox* Schreb.: 1, 2, 4, 5, 7  
*Carex rhizina* Blytt ex Lindblom: 1  
*Carex riparia* Curtis: 1, 6  
*Carex rostrata* Stokes: 1  
*Carex spicata* Huds.: 2, 3, 4, 6, 7, 8  
*Carex sylvatica* Huds.: 3  
*Carex supina* Willd. ex Wahlenb.: 1, 4, 6  
*Eleocharis mamillata* (H. Lindb.) H. Lindb.:  
 2  
*Eleocharis palustris* (L.) Roem. et Schult.: 2,  
 3  
*Eleocharis uniglumis* (Link) Schult.: 2  
*Schoenoplectus lacustris* (L.) Palla: 2  
*Scirpus sylvaticus* L.: 2, 3, 4, 6, 7, 8
- DENNSTAEDTIACEAE
- Pteridium pinetorum* C.N. Page et R.R. Mill:  
 1, 3
- DIPSACACEAE
- Knautia arvensis* (L.) Coult.: 1, 2, 4, 5, 6, 7  
*Scabiosa isetensis* L. [*Lomelosia isetensis* (L.)  
 Soják]: 1, 2, 4, 5, 6, 7  
*Scabiosa ochroleuca* L.: 1, 2
- DRYOPTERIDACEAE
- Dryopteris assimilis* S. Walker [*D. expansa*  
 auct. non (C.Presl) Fraser-Jenk. et Jermy]: 1  
*Dryopteris carthusiana* (Vill.) H.P. Fuchs: 1,  
 3, 4, 7  
*Dryopteris filix-mas* (L.) Schott: 1, 3, 4
- ELAEAGNACEAE
- Elaeagnus angustifolia* L.: 1, 2  
*Hippophae rhamnoides* L.: 2, 7
- EPHEDRACEAE
- Ephedra distachya* L.: 1, 2, 5, 6, 7
- EQUISETACEAE
- Equisetum arvense* L.: 1, 2, 3, 4, 6, 7, 8  
*Equisetum fluviatile* L.: 6  
*Equisetum palustre* L.: 1, 7  
*Equisetum pratense* Ehrh.: 1, 2, 3, 7
- Equisetum sylvaticum* L.: 1, 3  
*Hippochaete hyemalis* (L.) Milde ex Bruhin:  
 1, 3, 7
- EUPHORBIACEAE
- Euphorbia glareosa* Pall. ex M. Bieb. s.l.: 2  
*Euphorbia palustris* L.: 1  
*Euphorbia pseudagraria* P.A. Smirn.: 2  
*Euphorbia rossica* P.A. Smirn.: 7  
*Euphorbia seguieriana* Neck.: 1, 2, 4, 6, 7  
*Euphorbia semivillosa* (Prokh.) Krylov: 1, 2  
*Euphorbia subtilis* Prokh.: 2, 4, 5, 6  
*Euphorbia virgata* Waldst. et Kit.: 1, 2, 3, 4, 5,  
 6, 7, 8, 9  
*Mercurialis perennis* L.: 3
- FABACEAE
- Amoria fragifera* (L.) Roskov: 2  
*Amoria hybrida* (L.) C. Presl: 1, 8  
*Amoria montana* (L.) Soják: 1, 2, 4, 5, 7  
*Amoria repens* (L.) C. Presl: 1, 2, 4, 7, 8, 9  
*Astragalus asper* Jacq.: 4  
*Astragalus austriacus* L.: 5, 6  
*Astragalus cicer* L.: 1, 2, 3, 4, 6, 7, 9  
*Astragalus cornutus* Pall.: 1, 2  
*Astragalus danicus* Retz.: 1, 2, 4, 5, 6, 7  
*Astragalus glycyphyllos* L.: 1, 3  
*Astragalus henningii* (Steven) Boriss.: 4  
*Astragalus onobrychis* L.: 5, 7  
*Astragalus sareptanus* A.K. Becker: 1, 2, 4, 5,  
 6, 7  
*Astragalus testiculatus* Pall.: 2  
*Astragalus wolgensis* Bunge: 1, 2, 6, 7  
*Astragalus zingeri* Korsh.: 1, 2  
*Caragana arborescens* Lam.: 3, 4, 8  
*Caragana frutex* (L.) K. Koch: 1  
*Chamaecytisus borysthenticus* (Gruner)  
 Klásk.: 7  
*Chamaecytisus ruthenicus* (Fisch. ex Wol.)  
 Klásk.: 4, 6  
*Chamaecytisus ssyriszczikovii* (V.I. Krecz.)  
 Vasjukov et Tatanov: 1, 2  
*Coronilla varia* L.: 1, 2, 4, 5, 6, 7, 9  
*Galega orientalis* Lam.: 4, 7  
*Genista tinctoria* L.: 1, 2, 5, 7  
*Hedysarum gmelinii* Ledeb.: 1  
*Hedysarum grandiflorum* Pall.: 1, 2, 5, 6, 7  
*Hedysarum razoumowianum* Helm et Fisch.  
 ex DC.: 1



- Lathyrus pallescens* (M. Bieb.) K. Koch: 1  
*Lathyrus pisiformis* L.: 1, 4  
*Lathyrus platyphyllus* Retz.: 1, 7  
*Lathyrus pratensis* L.: 1, 3, 6, 7  
*Lathyrus tuberosus* L.: 2, 3, 7, 9  
*Lathyrus vernus* (L.) Bernh.: 1, 3, 4  
*Lotus zhegulensis* Klokov: 1, 3, 7, 8  
*Medicago falcata* L. s.str.: 3, 7, 8, 9  
*Medicago lupulina* L.: 1, 2, 7  
*Medicago romanica* Prodan: 1, 2, 4, 5, 6, 7  
*Medicago sativa* L.: 3, 8  
*Melilotus albus* Medik.: 1  
*Melilotus dentatus* (Waldst. et Kit.) Aiton: 2  
*Melilotus officinalis* (L.) Lam.: 1, 2, 3, 6, 7, 8,  
9  
*Onobrychis tanaitica* Spreng.: 1, 2, 4, 5, 6, 7  
*Onobrychis viciifolia* Scop.: 8  
*Ononis arvensis* L.: 6  
*Oxytropis pilosa* (L.) DC.: 1, 2, 4, 5, 6, 7  
*Trifolium alpestre* L.: 1, 2, 4, 6, 7  
*Trifolium arvense* L.: 1  
*Trifolium medium* L.: 3, 4  
*Trifolium pratense* L.: 1, 2, 3, 4, 7, 8  
*Vicia cracca* L.: 2, 4, 5, 7, 8, 9  
*Vicia pisiformis* L.: 1, 3  
*Vicia sepium* L.: 1, 3, 7  
*Vicia sylvatica* L.: 1, 3, 4  
*Vicia tenuifolia* Roth: 2, 6, 9
- FAGACEAE
- Quercus robur* L.: 1, 3, 4
- FUMARIACEAE
- Corydalis solida* (L.) Clairv.: 3  
*Fumaria officinalis* L.: 3  
*Fumaria schleicheri* Soy.-Will.: 1, 2
- GENTIANACEAE
- Gentiana cruciata* L.: 2, 4, 5, 6, 7  
*Gentiana pneumonanthe* L.: 7
- GERANIACEAE
- Geranium pratense* L.: 2, 4, 5, 6, 7  
*Geranium robertianum* L.: 1, 3  
*Geranium sanguineum* L.: 1, 7  
*Geranium sibiricum* L.: 7  
*Geranium sylvaticum* L.: 1, 2, 3, 4
- GROSSULARIACEAE
- Ribes aureum* Pursh: 7  
*Ribes nigrum* L.: 2, 7
- HYPERICACEAE
- Hypericum elegans* Stephan ex Willd.: 2, 5, 6,  
7  
*Hypericum hirsutum* L.: 1  
*Hypericum perforatum* L.: 1, 2, 3, 6, 7
- IRIDACEAE
- Gladiolus tenuis* M. Bieb.: 1  
*Iris aphylla* L.: 2, 4, 6, 7  
*Iris pseudacorus* L.: 2  
*Iris pumila* L.: 1
- JUNCACEAE
- Juncus articulatus* L.: 7  
*Juncus compressus* Jacq.: 2, 6, 7, 8, 9  
*Juncus gerardi* Loisel.: 2
- LAMIACEAE
- Acinos arvensis* (Lam.) Dandy: 1, 2, 4, 6, 7  
*Ajuga genevensis* L.: 1, 2  
*Betonica officinalis* L.: 1, 6  
*Chaiturus marrubiastrum* (L.) Ehrh. ex  
Rchb.: 2  
*Clinopodium vulgare* L.: 1  
*Dracocephalum ruyschiana* L.: 1  
*Dracocephalum thymiflorum* L.: 1, 2, 3, 8  
*Galeopsis bifida* Boenn.: 6  
*Glechoma hederacea* L.: 1, 2, 3, 4, 6, 7  
*Leonurus villosus* Desf. ex Spreng.: 1, 2, 3, 4,  
6, 7, 8, 9  
*Lycopus europaeus* L.: 1, 2, 3  
*Lycopus exaltatus* L. f.: 2, 7  
*Mentha arvensis* L.: 1, 3, 7  
*Mentha longifolia* (L.) L.: 1, 2  
*Nepeta pannonica* L.: 1, 2, 7  
*Origanum vulgare* L.: 1, 2, 6, 7  
*Phlomis tuberosa* (L.) Moench: 1, 2, 4, 6,  
7  
*Prunella vulgaris* L.: 1, 3, 6  
*Salvia nutans* L.: 2  
*Salvia stepposa* Des.-Shost.: 1, 2, 4, 5, 6, 7  
*Salvia tesquicola* Klokov et Pobed.: 1, 2, 7  
*Salvia verticillata* L.: 2, 4, 5, 7  
*Scutellaria galericulata* L.: 1, 3  
*Stachys palustris* L.: 1, 2, 3, 7  
*Stachys recta* L.: 1, 2, 4, 6, 7  
*Stachys sylvatica* L.: 1, 3  
*Stachys wolgensis* Wilensky: 2

*Thymus dubjanskyi* Klokov et Des.-Shost.  
[*Th. cimicinus* auct. non Blum ex Ledeb.]: 1, 2,  
5, 6, 7

*Thymus marschallianus* Willd.: 1, 2, 4, 5, 6, 7

*Thymus stepposus* Klokov et Des.-Shost.: 2,  
6

## LEMNACEAE

*Lemna minor* L.: 1, 3

*Spirodela polyrhiza* (L.) Schleid.: 3

*Staurogeton trisulcus* (L.) Schur: 1

## LILIACEAE

*Fritillaria ruthenica* Wikst.: 1

*Lilium pilosiusculum* (Freyn) Miscz.: 1

## LINACEAE

*Linum flavum* L.: 1, 5, 7

*Linum uralense* Juz.: 1, 6

## LYTHRACEAE

*Lythrum salicaria* L.: 1, 2, 3, 6

## MALVACEAE

*Alcea rosea* L.: 9

*Althaea officinalis* L.: 1

*Lavatera thuringiaca* L.: 1, 2, 4, 5, 7

*Malva pusilla* Sm.: 1, 9

## MENYANTHACEAE

*Nymphoides peltata* (S.G. Gmel.) Kuntze: 2

## MONOTROPACEAE

*Hypopitys monotropa* Crantz: 1, 2

## OLEACEAE

*Fraxinus lanceolata* Borkh.: 9

*Syringa vulgaris* L.: 8

## ONAGRACEAE

*Chamaenerion angustifolium* (L.) Scop.: 1, 3,  
7

*Epilobium adenocaulon* Hausskn.: 2, 6, 9

*Epilobium hirsutum* L.: 3

*Epilobium montanum* L.: 1

*Epilobium roseum* Schreb.: 1

*Oenothera rubricaulis* Kleb.: 7

*Oenothera villosa* Thunb.: 8

## ONOCLEACEAE

*Matteuccia struthiopteris* (L.) Tod.: 1

## ORCHIDACEAE

*Cephalanthera rubra* (L.) Rich.: 1

*Cypripedium calceolus* L.: 1

*Epipactis atrorubens* (Hoffm.) Besser: 1, 2

*Epipactis helleborine* (L.) Crantz: 1, 3

*Neottia nidus-avis* (L.) Rich.: 1

*Platanthera bifolia* (L.) Rich.: 1

## OROBANCHACEAE

*Orobanche elatior* Sutton: 1

## PAPAVERACEAE

*Chelidonium majus* L.: 1, 2, 4, 7, 8, 9

## PINACEAE

*Picea obovata* Ledeb.: 3 (в культуре)

*Pinus cretacea* Kalen.: 1

*Pinus sylvestris* L.: 2, 3, 4, 5, 6, 7, 8

## PLANTAGINACEAE

*Plantago lanceolata* L.: 3, 7

*Plantago major* L.: 1, 3, 4, 7, 8, 9

*Plantago media* L.: 1, 2, 3, 7, 9

*Plantago stepposa* Kuprian.: 1, 4, 5, 6, 7, 8

*Plantago uliginosa* F.W. Schmidt: 2, 4

## POACEAE

*Aegilops cylindrica* Host: 2

*Agropyron desertorum* (Fisch. ex Link)  
Schult.: 2

*Agropyron pectinatum* (M. Bieb.) P. Beauv.:  
2

*Agrostis gigantea* Roth: 2, 6, 7, 8

*Agrostis stolonifera* L.: 2, 3, 4, 6, 7

*Agrostis syreistschikowii* P.A. Smirn.: 7

*Agrostis tenuis* Sibth.: 7

*Alopecurus aequalis* Sobol.: 3

*Alopecurus geniculatus* L.: 2

*Alopecurus pratensis* L.: 1

*Anisantha tectorum* (L.) Nevski: 8

*Brachypodium pinnatum* (L.) P. Beauv.: 1, 3,  
7

*Brachypodium sylvaticum* (Huds.) P. Beauv.:  
1, 3

*Bromopsis benekenii* (Lange) Holub: 3

*Bromopsis inermis* (Leyss.) Holub: 1, 2, 3, 4,  
5, 6, 7, 8, 9

*Bromopsis riparia* (Rehmann) Holub: 1, 2, 3,  
4, 5, 6, 7, 9

*Bromus japonicus* Thunb.: 9

*Bromus squarrosus* L.: 1, 2, 8, 9

*Bromus wolgensis* Fisch. ex J. Jacq.: 2

*Calamagrostis epigejos* (L.) Roth: 1, 2, 4, 6, 7,  
9

- Catabrosa aquatica* (L.) P. Beauv.: 2  
*Dactylis glomerata* L.: 1, 3, 4, 6, 7, 8, 9  
*Deschampsia cespitosa* (L.) P. Beauv.: 4, 6  
*Echinochloa crus-galli* (L.) P. Beauv.: 1, 8, 9  
*Elymus caninus* (L.) L.: 1, 7  
*Elytrigia intermedia* (Host) Nevski: 1, 2  
*Elytrigia lolioides* (Kar. et Kir.) Nevski: 1, 2, 4, 6, 7  
*Elytrigia repens* (L.) Nevski: 1, 2, 3, 4, 5, 7, 8, 9  
*Eremopyrum orientale* Jaub. et Spach: 2  
*Eremopyrum triticeum* (Gaertn.) Nevski: 2  
*Festuca polesica* Zapai.: 7  
*Festuca pseudovina* Hack. ex Wiesb.: 2, 3, 7, 8  
*Festuca rubra* L.: 2, 3, 4, 6, 7, 8  
*Festuca rupicola* Heuff.: 1, 2, 4, 5, 6, 7  
*Festuca valesiaca* Schleich. ex Gaudin s.str.: 1, 2, 4, 5, 6, 7  
*Festuca wolgensis* P.A. Smirn.: 1, 2, 6  
*Glyceria notata* Chevall.: 2, 4  
*Helictotrichon desertorum* (Less.) Pilg.: 1, 2, 4, 6, 7  
*Helictotrichon schellianum* (Hack.) Kitag.: 1, 2, 7  
*Hierochloa stepporum* P.A. Smirn.: 1  
*Koeleria cristata* (L.) Pers.: 2, 4, 5, 7  
*Koeleria dubjanskyi* Tzvelev: 2, 7  
*Koeleria macrantha* (Ledeb.) Schult.: 4, 5, 6  
*Koeleria sclerophylla* P.A. Smirn.: 2  
*Koeleria spryginii* Tzvelev: 2, 4, 6, 7  
*Koeleria valdevestita* (Domin) Tzvelev: 7  
*Lolium perenne* L.: 8  
*Melica nutans* L.: 1, 4  
*Melica transsilvanica* Schur: 1, 2  
*Milium effusum* L.: 1, 3, 7  
*Neoholubia pubescens* (Huds.) Tzvelev: 1, 2  
*Ochlopoa annua* (L.) H. Scholz: 1, 2, 7  
*Phalaroides arundinacea* (L.) Rauschert: 1, 2  
*Phleum phleoides* (L.) H. Karst.: 1, 2, 4, 7  
*Phleum pratense* L.: 7, 8  
*Phragmites altissimus* (Benth.) Mabilie: 2  
*Phragmites australis* (Cav.) Trin. ex Steud.: 1, 2, 3, 4, 6, 7, 8  
*Poa angustifolia* L.: 1, 2, 3, 4, 5, 6, 7, 8, 9  
*Poa compressa* L.: 1, 2, 5, 6, 7, 9  
*Poa crispa* Thuill.: 1, 2, 7  
*Poa nemoralis* L.: 1, 3, 4  
*Poa palustris* L.: 2, 3, 7  
*Poa transbaicalica* Roshev.: 2  
*Poa trivialis* L.: 1, 2, 3, 4, 7  
*Puccinellia distans* (Jacq.) Parl.: 2, 9  
*Schedonorus giganteus* (L.) Holub: 1, 3  
*Schedonorus pratensis* (Huds.) P. Beauv.: 1, 2, 3, 6, 7, 8, 9  
*Setaria pumila* (Poir.) Roem. et Schult.: 1  
*Setaria viridis* (L.) P. Beauv.: 1  
*Stipa borysthenica* Klokov ex Prokudin: 7  
*Stipa capillata* L.: 1, 2, 4, 5, 6, 7  
*Stipa korshinskyi* Roshev.: 2  
*Stipa lessingiana* Trin. et Rupr.: 1, 2  
*Stipa pennata* L. s.str.: 1, 2, 4, 5, 6, 7  
*Stipa pulcherrima* K. Koch: 1, 2  
*Stipa zaleskyi* Wilensky ex Grossh.: 2  
*Triticum aestivum* L.: 2
- POLEMONIACEAE
- Polemonium caeruleum* L.: 1
- POLYGALACEAE
- Polygala comosa* Schkuhr: 1, 2, 4, 5, 6, 7  
*Polygala cretacea* Kotov: 1, 2  
*Polygala sibirica* L.: 1, 2, 5, 6, 7  
*Polygala wolfgangiana* Besser ex Szafer, Kulcz. et Pavl.: 4, 6
- POLYGONACEAE
- Acetosa thyrsoflora* (Fingerh.) Á. Löve: 1  
*Acetosella vulgaris* (W.D.J. Koch) Fourr.: 7, 8  
*Aconogonon alpinum* (All.) Schur: 1  
*Atraphaxis frutescens* (L.) K. Koch: 1, 2  
*Fallopia convolvulus* (L.) Á. Löve: 1, 2, 3, 7  
*Persicaria amphibia* (L.) Delarbre: 1, 2, 6  
*Persicaria hydropiper* (L.) Delarbre: 1  
*Persicaria maculosa* Gray: 2  
*Persicaria minor* (Huds.) Opiz: 3  
*Persicaria tomentosa* (Schrank) E.P. Bicknell: 1, 2  
*Polygonum aviculare* L.: 1, 2, 3, 6, 7, 8, 9  
*Polygonum patulum* M. Bieb.: 2  
*Rumex aquaticus* L.: 2, 4, 6  
*Rumex confertus* Willd.: 1, 2, 3, 4, 7, 9  
*Rumex crispus* L.: 1, 2, 3, 6, 7, 9  
*Rumex hydrolapathum* Huds.: 2, 4  
*Rumex maritimus* L.: 2  
*Rumex pseudonatronatus* (Borb6s) Murb.: 2, 4, 8  
*Rumex sylvestris* (Lam.) Wallr.: 1, 3, 7  
*Rumex thyrsoflorus* Fingerh.: 3, 7

## ПОТАМОГЕТОНАСЕМЫЕ

- Potamogeton lucens* L.: 3  
*Potamogeton natans* L.: 3  
*Stuckenia pectinata* (L.) Витнер: 3

## ПРИМУЛАСЕМЫЕ

- Androsace maxima* L.: 1, 2  
*Androsace septentrionalis* L.: 1  
*Lysimachia nummularia* L.: 1, 2, 3, 7  
*Lysimachia vulgaris* L.: 1, 2, 3, 6, 7  
*Naumburgia thyrsoiflora* (L.) Rchb.: 2, 3  
*Primula macrocalyx* Bunge: 1, 7

## ПЫРОЛАСЕМЫЕ

- Chimaphila umbellata* (L.) W.P.C. Barton: 1  
*Orthilia secunda* (L.) House: 1

## РАНОКУЛАСЕМЫЕ

- Aconitum septentrionale* Koelle: 1, 3  
*Actaea spicata* L.: 1  
*Adonathe vernalis* (L.) Spach: 1, 2, 6, 7  
*Adonathe volgensis* (Steven ex DC.) Chrtek et Slavíková: 5, 6  
*Anemone sylvestris* L.: 1, 2, 4, 5, 6, 7  
*Anemonoides ranunculoides* (L.) Holub: 1, 3  
*Ceratocephala testiculata* (Crantz) Besser: 2  
*Consolida regalis* Gray: 1, 7, 9  
*Delphinium cuneatum* Steven ex DC. s.l.: 1  
*Ficaria verna* Huds.: 1, 3  
*Pulsatilla patens* (L.) Mill.: 1  
*Ranunculus acris* L.: 1, 2, 3, 6, 7, 8  
*Ranunculus auricomus* L. s.l.: 1, 3  
*Ranunculus polyanthemus* L.: 1, 2, 3, 4, 5, 6, 7, 9  
*Ranunculus repens* L.: 1, 2, 3, 4, 6, 7, 8  
*Ranunculus sceleratus* L.: 1, 2  
*Thalictrum flavum* L.: 1, 4, 6  
*Thalictrum flexuosum* Bernh. ex Rchb.: 1, 2, 4, 5, 6, 7  
*Thalictrum simplex* L.: 2, 7  
*Trollius europaeus* L.: 1

## РЕСЕДАСЕМЫЕ

- Reseda lutea* L.: 2

## РАМНАСЕМЫЕ

- Frangula alnus* Mill.: 1, 3, 4  
*Rhamnus cathartica* L.: 1, 2, 4, 5, 7

## РОСАСЕМЫЕ

- Agrimonia asiatica* Juz.: 1, 2, 3, 4, 5, 6, 7, 9  
*Agrimonia pilosa* Ledeb.: 3

- Amygdalus nana* L.: 1

- Argentina anserina* (L.) Rydb. [*Potentilla anserina* L.]: 1, 2, 3, 4, 6, 7, 8  
*Cerasus fruticosa* Pall.: 1, 3, 4, 7  
*Cerasus vulgaris* Mill.: 2, 8, 9  
*Comarum palustre* L.: 1  
*Cotoneaster laxiflorus* J. Jacq. ex Lindl.: 1, 2, 4, 6  
*Crataegus sanguinea* Pall.: 1, 7  
*Crataegus volgensis* Pojark.: 1  
*Filipendula denudata* (J. et C. Presl) Fritsch: 1, 3, 4, 7  
*Filipendula ulmaria* (L.) Maxim.: 1, 3, 4, 6, 7  
*Filipendula vulgaris* Moench: 1, 2, 4, 5, 7  
*Fragaria ananassa* (Duchesne ex Weston) Duchesne ex Rozier: 9  
*Fragaria moschata* Duchesne ex Weston: 1, 2, 3, 4, 5, 6, 7  
*Fragaria vesca* L.: 1, 3, 4  
*Fragaria viridis* Weston: 1, 2, 4, 5, 6, 7  
*Geum aleppicum* Jacq.: 3, 4  
*Geum rivale* L.: 4, 6  
*Geum urbanum* L.: 1, 2, 3, 6, 7  
*Malus domestica* (Suckow) Borkh.: 1, 2, 4, 6, 8, 9  
*Malus praecox* (Pall.) Borkh.: 3, 7  
*Padus avium* Mill.: 1, 2, 3, 4, 7  
*Physocarpus opulifolius* (L.) Maxim.: 3  
*Potentilla argentea* L.: 1, 2, 4, 7, 8, 9  
*Potentilla glaucescens* D.F.K. Schldl.: 1  
*Potentilla goldbachii* (Rupr.) Rupr.: 3  
*Potentilla humifusa* D.F.K. Schldl.: 2, 4, 5, 6, 7  
*Potentilla impolita* Wahlenb.: 2, 3, 4, 5, 6, 7, 8  
*Potentilla recta* L.: 1, 2, 6, 7  
*Potentilla supina* L.: 2  
*Prunus domestica* L.: 9  
*Prunus stepposa* Kotov: 1  
*Pyrus pyraister* (L.) Burgsd.: 1, 2, 3  
*Rosa cinnamomea* L.: 1, 2, 3, 4, 7  
*Rosa glabrifolia* C.A. Mey. ex Rupr.: 1  
*Rosa rugosa* Thunb.: 8  
*Rubus caesius* L.: 1, 2, 3, 7  
*Rubus idaeus* L.: 1, 2, 3, 4, 6, 7, 9  
*Rubus saxatilis* L.: 1, 3  
*Sanguisorba officinalis* L.: 1, 4, 6  
*Sorbus aucuparia* L.: 1, 2, 3, 4, 7  
*Spiraea crenata* L.: 1, 7

*Spiraea hypericifolia* L.: 1, 2

RUBIACEAE

*Asperula exasperata* V.I. Krecz. ex Klokov: 1,  
2

*Asperula tinctoria* L.: 1, 2, 6, 7

*Galium album* Mill.: 3, 4, 6, 7, 8

*Galium album* Mill. × *G. ruthenicum* Willd.:

7

*Galium aparine* L.: 1, 8, 9

*Galium boreale* L.: 1, 2, 3, 4, 5, 6, 7

*Galium hexanarium* Knjaz.: 1, 2, 4, 5, 6, 7

*Galium odoratum* Scop.: 1, 3

*Galium palustre* L.: 2, 7

*Galium physocarpum* Ledeb.: 1, 7

*Galium praeboreale* Klokov: 6, 7

*Galium pseudorivale* Tzvelev: 2, 7

*Galium rivale* (Sm.) Griseb.: 3, 6, 7

*Galium ruthenicum* Willd.: 1, 2, 4, 5, 6, 7, 8, 9

*Galium vaillantii* DC.: 2, 4, 6, 9

*Galium verum* L. s.str.: 7

SALICACEAE

*Populus alba* L.: 1

*Populus nigra* L.: 1, 2, 4, 7, 8

*Populus tremula* L.: 1, 3, 7

*Salix acutifolia* Willd.: 2, 7

*Salix alba* L.: 1, 2, 3, 4, 6, 7, 8

*Salix caprea* L.: 1, 2, 3, 4, 7

*Salix cinerea* L.: 1, 2, 4, 6, 8

*Salix euxina* I.V. Belyaeva: 2, 3

*Salix gmelinii* Pall.: 2, 3, 4, 7

*Salix pentandra* L.: 1

*Salix triandra* L.: 1, 2, 4, 7

*Salix viminalis* L.: 3, 4, 7

SAMBUCACEAE

*Sambucus racemosa* L.: 4, 7, 8

SANTALACEAE

*Thesium ramosum* Hayne: 1, 2, 4, 5, 6, 7

SCROPHULARIACEAE

*Chaenorhinum minus* (L.) Lange: 6

*Euphrasia pectinata* Ten.: 2

*Linaria genistifolia* (L.) Mill.: 1

*Linaria incompleta* Kuprian.: 2

*Linaria ruthenica* Blonski: 2, 6

*Linaria vulgaris* Mill.: 1, 7, 8, 9

*Melampyrum argyrocomum* Fisch. ex Steud.:

1, 9

*Odontites vulgaris* Moench: 1, 2, 6

*Pedicularis kaufmannii* Pinzger: 1, 4, 5, 6

*Pseudolysimachion incanum* (L.) Holub: 1

*Pseudolysimachion longifolium* (L.) Opiz: 1,

7

*Pseudolysimachion spicatum* (L.) Opiz: 6, 7

*Rhinanthus aestivalis* (N.W. Zinger)

Schischk. et Serg.: 1, 7

*Scrophularia nodosa* L.: 1, 3

*Scrophularia umbrosa* Dumort.: 1

*Verbascum lychnitis* L.: 1, 2, 4, 5, 6, 7, 8

*Verbascum marschallianum* Ivanina et  
Tzvelev: 1, 2, 4, 5, 6, 7

*Verbascum phoeniceum* L.: 1, 2, 6

*Verbascum thapsus* L.: 1

*Veronica anagallis-aquatica* L.: 2, 4

*Veronica beccabunga* L.: 2

*Veronica chamaedrys* L.: 1, 2, 3, 4, 7, 8

*Veronica prostrata* L.: 1, 2, 4, 6, 7

*Veronica serpyllifolia* L.: 3

*Veronica teucrium* L.: 1, 2, 3, 4, 5, 6, 7, 9

*Veronica verna* L.: 1, 7

SOLANACEAE

*Hyoscyamus niger* L.: 1, 2, 3

*Solanum dulcamara* L. s.l.: 1

SPARGANIACEAE

*Sparganium erectum* L.: 1, 3

TILIACEAE

*Tilia cordata* Mill.: 1, 3, 4

THYMELAEACEAE

*Daphne mezereum* L.: 1

TRILLIACEAE

*Paris quadrifolia* L.: 1, 3, 7

TYPHACEAE

*Typha angustigolis* L. s.l.: 1, 2

*Typha latifolia* L.: 1, 3, 7

ULMACEAE

*Ulmus laevis* Pall.: 1, 2, 7

*Ulmus pumila* L.: 2, 3, 9

*Ulmus scabra* Mill.: 1, 2, 3, 4, 7

URTICACEAE

*Urtica dioica* L.: 1, 2, 3, 4, 6, 7, 8, 9

*Urtica galeopsifolia* Wierzb. ex Opiz: 1, 7

VALERIANACEAE

*Valeriana exaltata* J.C. Mikan ex Pohl: 7

## VIBURNACEAE

*Viburnum opulus* L.: 1, 2, 3, 4, 6

## VIOLACEAE

*Viola accrescens* Klokov: 2, 6*Viola ambigua* Waldst. et Kit.: 1, 2, 4, 5, 6, 7*Viola arvensis* Murray: 1, 2, 3, 7*Viola canina* L.: 1*Viola collina* Besser: 1*Viola elatior* Fr.: 3*Viola hirta* L.: 1, 3, 4*Viola mirabilis* L.: 1, 3, 4*Viola riviniana* Rchb.: 1*Viola rupestris* F.W. Schmidt: 2, 6, 7*Viola stagnina* Kit. ex Schult.: 2*Viola tanaitica* Grosset: 1*Viola tricolor* L.: 1, 3

## VITACEAE

*Parthenocissus inserta* (A. Kern.) Fritsch: 1, 9

## СПИСОК ЛИТЕРАТУРЫ

Красная книга Российской Федерации (растения и грибы). М.: Тов-во науч. изд. КМК, 2008, 855 с.

## REFERENCES

Red Book of the Russian Federation (plants and fungi). Moscow: KMK Scientific Press, 2008, 855 p. (In Russ.)

MATERIALS FOR THE FLORA OF SAMARA, ULYANOVSK REGIONS  
AND THE REPUBLIC OF TATARSTAN

Vladimir M. Vasjukov

Cand. Sci. (Biol.), Scientist Researcher; Laboratory of Problems of Phytodiversity

Stepan A. Senator

Cand. Sci. (Biol.), Senior Researcher; Laboratory of Problems of Phytodiversity

Eugeny G. Zibzeev

Cand. Sci. (Biol.), Senior Researcher; Head of Laboratory of Ecology and Geobotany

Andrew Y. Korolyuk

Dr. Sci. (Biol.), Chief Researcher; Laboratory of Ecology and Geobotany

Sergej V. Saksonov

Dr. Sci. (Biol.), Prof., Director; Institute of Ecology of the Volga River basin of the Russian Academy of Sciences